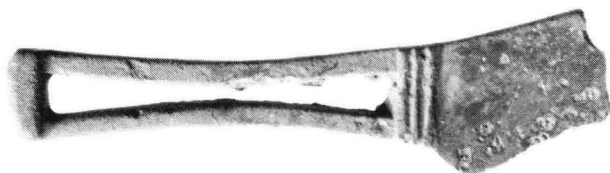


Pronssikautinen veitsilöytö Karjaalta

Kesällä 1984 löytyi Karjaan Degerbyn Domargårdista merovingi- ja viikinkiajan vaihteen asuinpaikan rippeiden kaivauksessa pronssisen veitsen katkelma¹, joka heti kiinnitti huomiota sekä erikoisen muotoisen kahvansa että valmistusmateriaalinsa vuoksi. Katkelman mitat ovat 79×18×5 mm. Terän säilynyt osa vaikuttaa varsin kuluneelta. Esineessä on vahva palopatina. Veitsen kahvaosa on hyvin säilynyt ja kahvan keskiosa on puhkonainen ja sisäpinnoilla ovat valinsaumat näkyvissä. Kahvan sivut kaartuvat hiukan keskeltä sisäänpäin ja päässä on selvä paksunnos. Terän ja kahvan liitoskohdassa on kolme harjannetta.

Veitsityyppi, jota Karjaan katkelma edustaa, on melko tavallinen eteläisessä Skandinaviassa – etenkin Skånessa ja Tanskassa – pronssikauden toisella ja kolmannella periodilla.² Joitakin kappaleita tunnetaan myös esim. Gotlannista, Itä- ja Länsi-Götanmaalta sekä Upplannista.³ Etelään päin mentäessä Schleswig-Holstein näyttää liittyvän saumattomasti näiden veitsien esiintymisalueeseen, joskin löytötiheys täällä on eteläistä Skandinaviaa huomattavasti vähäisempi.⁴ Monteliuksen mukaan kyseessä on ainoastaan germaanisilla alueilla esiintyvä veitsityyppi, jonka puhkonainen kahvaosa toisinaan on jaettu poikkipienalla kahtia ja jossa kahvan täyteenä alun perin on saattanut olla esim. luuta tai puuta.⁵ Karjaan veitsessä, joka edustanee tyyppin kaukaisinta levinneisyyttä, ei ole havaittavissa minkäänlaisia merkkejä mahdollisesta kahvan täytteestä. Tällaisten pohjoisten partaveitsien – kuten Åberg niitä nimittää – kehitykseen ovat hänen käsityksensä mukaan vaikuttaneet eteläsaksalaiset, usein koristeellisella puhkonaisella kahvalla varustetut veitset.⁶

Eteläskandinaavisesta kulttuuripiiristä lähtöisin olevan veitsen löytyminen Karjaalta ei sinänsä ole outoa; se on yksi todiste lisää länsisuomalaisen ja etenkin Karjaan alueen suhteista skandinaavisen pronssikulttuurin sydänseutujen kanssa. Se, mikä löydössä ihmetyttää, on löytöpaikka. Kyseessä on rautakautinen asuinpaikka. Veitsi on tietenkin sattumalta voinut joutua tänne, mutta tuntuisi



Veitsen katkelma (KM 22442: 63) Karjaan Domargårdista. Mittakaava 1 : 1. Kuva Museovirasto.

houkuttelevalta yhdistää se paikalla havaittuihin pajaan viittaaviin jäännöksiin. Löytöihin kuuluu runsaasti mm. palanutta savitiivistettä, kuonaa, savikiekkojen katkelmia ja reijällisen putkimaisen saviesineen katkelma.⁷ Viimeksi mainitut lienevät palkeiden osia. Veitsen katkelma saattaa hyvinkin kuulua sepän varastoon; tarvittaessa katkelma olisi voitu muun vastaavanlaisen pronssimateriaalin kanssa sulattaa uudelleen valamista varten. Pronssikautisen veitsen päätyminen rautakautisen sepän varastoon on tietenkin monia, luultavasti arvoituksiksi jääviä, lisäkysymyksiä herättävä.

L ä h t e e t:

¹ Veitsen katkelma KM 22442: 63. Tutkimuskertomus Museoviraston esihistorian toimiston arkistossa.

² Esim. Montelius, Oscar: *Minnen från vår forntid. Avsnitt II: Bronsåldern*. Ny upplaga 1969 kuvat 926, 1017–19, Rygh, O: *Norske oldsager*. Christiania 1885 kuva 117, Oldeberg, Andreas: *Die ältere Metallzeit in Schweden II*. Stockholm 1974 kuvat 4, 75: 1, 155, 212, 227, 277, 290: 4, 310, 522, 525, 658, 752, 756, 933, 1014, 1023, 1086, 1246–48, 1567, 1690, Broholm, H.C: *Danmarks bronzealder. Første bind. Samlede fund fra den aeldre bronzealder*. København 1943 kuvat s. 141, s. 145, s. 197.

³ Oldeberg, main. teos, kuvat 2141, 2216, 2219, 2244 (Gotlanti), 2255, 2326 (Itä-Götanmaa), 2534, 2550 (Länsi-Götanmaa), 2862 (Upplanti).

⁴ Esim. Mestorf, J: *Vorgeschichtliche Alterthümer aus Schleswig-Holstein*. Hamburg 1885 Taf. XXV f. 259, Hingst, Hans: *Vorgeschichte des Kreises Stormarn. Die vor- und frühgeschichtlichen Denkmäler und Funde aus Schleswig-Holstein*. Band V. Neumünster 1959 Taf. 64: 9, 69: 17, s. 40–41.

⁵ Montelius, main. teos, kuviin 926, 1017–19 liittyvät tekstit, Montelius, Oscar: Om tidsbestämning inom bronsåldern med särskildt afseende på Skandinavien. *Kungl. Vitterhets Historie och Antikvitets Akademiens Handlingar* 30. 1885 s. 62.

⁶ Åberg, Nils: *Bronzezeitliche und früheisenzeitliche Chronologie. Teil V. Mitteleuropäische Hochbronzezeit*. Kungl. Vitterhets Historie och Antikvitets Akademien Stockholm 1935 s. 25 ja kuva 39 s. 23.

⁷ Löydöt KM 21917: 1–158 (v. 1983), KM 22442: 1–123 (v. 1984).