

Arto Jauhiainen

Helsinki koulupsykologisen työn pioneerina

Helsingin kaupungin suomenkielisten kansakoulujen kasvatusneuvolatoiminta vuosina 1938-1975

1. Johdanto



uomalaisen oppivelvollisuuskoulun oppilashuollolla on lähes yhtä pitkät perinteet kuin kansakoulullakin. Oppilashuollon voidaan katsoa alkaneen majoitustoiminnasta, jota jouduttiin harvaan asutussa maassa tavalla tai toisella järjestämään jo kansakoulun alkuvaiheesta lähtien. Halilan¹ mukaan oppilaiden majoitustoimintaa oli järjestetty jo ennen kansakoulua joissakin kyläkouluissa, joista osa oli suoranaisia internaatteja. Kouluasuntolatoiminnan lisäksi vuosisadan taitteessa pantiin alulle koulukeittola-, ja kesävirkestystoiminta sekä köyhien oppilaiden taloudellinen avustustoiminta. Oppilashuollon ensimmäisille työmuodoille oli ominaista, että ne käynnistettiin paikallistasolla; hyväntekeväisyysjärjestöjen ja yksityisten ihmisten voimin. Vasta tämän vuosisadan alussa ja erityisesti oppivelvollisuuden säätämisen jälkeen oppilashuollon järjestäminen alkoi siirtyä valtion ja kuntien asiaksi.²

Ammatillisen oppilashuollon voidaan laskea alkaneen maasamme kouluterveydenhuollon myötä. Lukuisten muiden länsimaiden tapaan kouluterveydenhuolto sai alkunsa Suomessa koululääkäritoiminnasta. Aloitteita koululääkärilaitoksen saamiseksi oli tehty 1860-luvulta lähtien, ja ensimmäisiin kokeiluihin oli ryhdytty vuosisadan lopulla muutaman kaupungin oppikoulussa.

Ensimmäinen kunnallinen kansakoulun lääkärinvirka perustettiin Helsinkiin vuonna 1904. Itsenäisyyden ajan alussa kouluun tulivat lääkäreiden rinnalle kouluterveydenhoitajat, joita Kenraali Mannerheimin Lastensuojeluliitto oli muun toimintansa ohella ryhtynyt kouluttamaan itsenäisyyden ajan alussa.³

Edellä kuvattujen perinteisen, ns. fyysis-materialistisen oppilashuollon työmuotojen rinnalle alkoi tämän vuosisadan puolella hahmottua nykyisen psykososiaalisen oppilashuollon alkeismuodot. Koulupsykologisen työn historialliset juuret juontuvat yhtäältä älykkyydsmittausten valjastamisesta koulupoikkeavuuden diagnosointiin toisaalta kasvatusneuvolalaitoksen varhaisvaiheista.

Merkittävä vaihe Suomen koulupsykologisen työn historiassa oli Helsingin kansakoululaitoksen alaisuudessa vuonna 1938 käynnistynyt koulupsykiatrinen toiminta, joka maailmansodan jälkeän muotoutui ja laajeni koululaisiin erikoistuneeksi kasvatusneuvolatyöksi, jatkuen aina 1970-luvun puoliväliin saakka, jolloin pääkaupungissa siirryttiin peruskoulujärjestelmään. Kirjoituksessa tarkastelen tämän koulupsykologisen toiminnan pioneerivaihetta Helsingin suomenkielisten kansakoulujen vuosikertomusten valossa. Sitä ennen valotan kuitenkin koulupsykologisen työn synnyn yhteiskunnallis-historiallista taustaa.

2. Koulupsykologisen työn synty

Koulupsykologisen työn ja yleensä ammatillisen psykologitoiminnan alkusolu palautuu viime vuosisadan loppuun, jolloin psykologia irtaantui filosofian alaisuudesta empiirisiä menetelmiä

soveltavaksi tieteenksi. Sen yhdeksi keskeiseksi sovellusalueeksi muotoutui tämän vuosisadan alussa älykkyyden tutkimus. Psykologiatieteen nousun kanssa samaan aikakauteen sijoittuu julkisen kansanopetuksen laajeneminen useimmissa läntisissä maissa. Älykkyysmittauksen kehittyminen yhtäaikaaisesti kansakoululaitoksen läpimurron kanssa ei tapahtunut sattumalta, sillä älykkyysmittaustekniikan varhaiset kehittelyt kietoutuvat läheisesti koulupoikkeavuuden ja oppimisvaikeuksien diagnosointiin.

Nykyaikaisen älykkyysmittaustekniikan alkusoluna pidetäänkin ranskalaisten Binet'n ja Simonin vuonna 1905 julkaisemaa testiä, jonka tarkoituksena oli erotella apukoulutasoiset oppilaat "normaaleista". Mihinkään varsinaiseen älykkyysteoriaan mittaväline ei perustunut, vaan se laadittiin Ranskan kouluviranomaisten toimeksiannosta koulun käytäntöjä varten - seikka, jonka Binet itse aikanaan toi painokkaasti esiin. Tämä ei kuitenkaan estänyt sitä, että testin laajalle levinneet myöhemmät versiot valjastettiin nimenomaan "puhtaan" älykkyyden mittaamiseen.⁴ Jatkossa koulupsykologisen työn kehittyminen perustui juuri älykkyyden mittaamiselle. Älykkyystesteillä mitattavat ominaisuudet perustuivat Binet'n ja Simonin testin julkaisemisenkin jälkeen ennen kaikkea koulussa vaadittaviin kvalifikaatioihin.⁵ Englannin ensimmäisenä koulupsykologina mainitun Cyril Burtin pääasiallisena tehtävänä oli tutkia Lontoon alueen erityisluokalle siirrettävät kansakouluoppilaat. Burt tuli tunnetuksi ennen kaikkea älykkyysmittauksen ja perinnöllisyysoppiin nojautuvan differentiaalipsykologian edusmiehenä.⁶

Älykkyystestaustekniikan kehittyminen vuosisadan alussa liittyy tiukasti myös lapsi- ja nuorisopsykologian alkuvaiheisiin ja tätä kautta kasvatusneuvolan syntyyn. Kliinisen psykologian katsotaan alkaneen 1890-luvun Yhdysvalloista ja Englannista. Vuonna 1896 Yhdysvaltalainen Witmer perusti Pennsylvanian yliopiston yhteyteen psykologisen klinikan, jossa ryhdyttiin tutkimaan kouluikäisten lasten ja nuorten psyykkistä kehitystä ja sen häiriöitä sekä kehittämään menetelmiä häiriöiden korjaamiseksi.

Yksikkö toimi myös alan psykologien koulutusyksikkönä. Samana vuonna englantilainen Sully pani Lontoossa alulle psykologisen laboratorion, jonne vanhemmat ja opettajat saattoivat tulla ongelmalapsensa tutkittavaksi. Vuosisadan alussa ryhdyttiin Yhdysvalloissa perustamaan nuorisotuomioistuinten yhteyteen tutkimuslaitoksia, joissa sovellettiin psykologiaa, lääketieteellisiä ja sosiaalisia tutkimusmenetelmiä. Vähitellen klinikoiden asiakaskunnan rekrytointipohjaa laajennettiin niin, että myös kodit ja koulut sekä lastensuojeluviranomaiset saattoivat kääntyä niiden puoleen. Näitä laitoksia on pidetty nykyisen kasvatusneuvola- ja koulupsykologitoiminnan edeltäjinä.⁷

Suomen kasvatusneuvolalaitos syntyi itsenäisyyden ajan alussa. Kenraali Mannerheimin Lastensuojeluliitto ryhtyi sisällissodan jälkeisissä sekavissa oloissa soveltamaan Yhdysvalloista omaksettuja yhteiskunnallis-psykiatrisen työn menetelmiä "yhteiskunnan vastaisia taipumuksia" osoittavien lasten ja nuorten kasvattamiseksi kunnan kansalaisiksi. Liitto perusti vuonna 1925 Helsinkiin "Vaikeiden lasten tutkimus- ja neuvonta-aseman", jossa sovellettiin sosiaalipedagogisia työmuotoja. Yksikön asiakkaaksi saattoi rekrytoitua modernin kasvatusneuvolan tapaan sekä yksityisesti, viranomaisten että koulun ilmoittamina. Tämän ensimmäisen kasvatusneuvolan toiminta kuitenkin lakkasi varojen puutteessa 1930-luvun alussa. Niinikään Mannerheimliiton Turussa ja Tampereella samoihin aikoihin toteuttamat vastaavatyypiset kokeilut jäivät lyhytaikaisiksi. Vasta neljäkymmentäluvulla neuvolatoiminta alkoi saada pysyvämpää jalansijaa suurimmissa kaupungeissa. Viisikymmentäluvusta muodostui sitten kasvatusneuvolalaitoksen vakiintumisen ja laajentumisen kausi. Vuodesta 1950 lähtien neuvoloille ryhdyttiin antamaan valtionapua, ja vuonna 1952 perustettiin valtakunnallinen yhteistyöelin, Suomen Kasvatusneuvolain Liitto. Viisikymmentäluvulla maan neuvolaverkosto tihenikin tuntuvasti: vuodesta 1950 vuoteen 1960 neuvoloiden määrä kasvoi 9:stä 24:än.⁸

Älykkyystutkimus löysi tiensä Suomeen paljolti kokeellisen kasvatustieteellisen tutkimuksen kautta, jonka oppeja meille ammennettiin vuosisadan alussa ennen kaikkea Saksasta.⁹ Ensimmäiset kokeilut tehtiin 1910-luvulla, ja vuosikymmenen loppupuolella mittauksia ryhdyttiin jo soveltamaan käytännössä, mm. apukoulusiirtojen yhteydessä.¹⁰ Säännöllisesti "intelligenssikokeita" ryhdyttiin maassamme soveltamaan vuonna 1921 perustetussa Järvilinnan vastaanottokodissa, jonka tehtävänä oli tutkia ja luokitella valtion kasvatuslaitoksiin sijoitettavat poikaoppilaat. Samoihin aikoihin älykkyysmittauksia alettiin käyttää myös Turun kuuromykkäin-koulussa, jossa oppilaat sijoitettiin eri luokille lahjakkuuden perusteella.¹¹

Kansakoulun erityisopetussiirroissa älykkyysmittaukset alkoivat yleistyä 1930-luvun alussa. Ensimmäisinä kaupungeina älykkyysmittaukset ottivat käyttöön vuosina 1930-32 Helsinki (ruotsinkieliset koulut), Tampere, Kotka, Oulu ja Viipuri. Vuoteen 1935 mennessä oli älykkyystutkimukset otettu käyttöön myös Kuopion, Turun ja Vaasan kansakouluissa. Tutkimukset suoritti kaupungista riippuen joko koululääkäri, apukoulunopettaja tai kansakouluntarkastaja. Mainittakoon, että erityisopettajat suhtautuivat suopeasti älykkyystestauksiin. Vuonna 1933 Suomen Apukoulu yhdistys teki valtioneuvostolle aloitteen - tosin ilman tulosta - jossa esitettiin älykkyys-tutkimusten saattamista pakolliseksi apukoulusiirroissa.¹²

3. Koulupsykiatrinen toiminta alkaa Helsingissä

Helsingin koulupsykiatrinen ja -psykologisen toiminta käynnistyi syksyllä 1938, jolloin kaupungin kansakouluja varten palkattiin osa-aikainen lastenpsykiatri ja tälle apulainen. Toiminnan alkaminen merkitsi myös merkittävän askeleen ottamista kohti lapsiin ja nuoriin erikoistunutta avomielenterveystyötä, joka siihen asti oli ollut Sielullisesti Sairaiden Huoltotoimiston¹³ sekä Manner-

heimin Lastensuojeluliiton ja Samfundet Folkhälsan-järjestöjen alullepanemien kasvatustieteiden varassa. Koulupsykiatrin työ kohdistui aluksi pelkästään Helsingin suomenkielisten kansakoulujen oppilaisiin. Ruotsinkielisissä kouluissa vastaava toiminta käynnistyi syksyllä 1942 Samfundet Folkhälsanin ylläpitämän kasvatustieteiden (Mentaalihygieenisen neuvontatoimiston) alaisuudessa.

Työn käynnistäminen liittyi läheisesti erityisopetussiirtokysymykseen, sillä vuonna 1936 kansakoulujen tarkastajaneuvosto oli ilmoittanut, että apukoulusiirroissa älykkyyssmittaukset sekä erityisesti lastenpsykiatrin suorittamat tutkimukset olisivat välttämättömät.¹⁴ Vuotta myöhemmin Sielullisesti Sairaiden Huoltotoimistoon perustettiin apulaislääkärin virka, jonka tehtäviin sisällytettiin lausuntojen antaminen kansakouluntarkastajalle apukoulusiirtotapauksista. Samainen lääkäri (Jokivartio) valittiin myös uuteen, aluksi sivutoimiseen koulupsykiatrin virkaan. Talvisodan kynnyksellä, vuoden kuluttua koulupsykiatrisen työn alkamisesta, perustettiin Helsinkiin maan ensimmäiset tarkkailuluokat.¹⁵

4. Psykiatrin ja apulaisen aika 1938-1948

Koulupsykiatrin ja tämän apulaisen, joista viimeksi mainittu oli kokopäivätoiminen, työ alkoi perin vaatimattomissa puitteissa. Yksiköllä ei ollut omaa työpistettä vaan lääkäri piti kahdesti viikossa vastaanottoja kaupungin eteläisissä ja pohjoisissa kouluissa. Ensimmäisen kymmenen vuoden aikana toimintaa johti itseoikeutetusti lääkäri. Hän vastasi oppilaiden tutkimuksista, toimenpidesuosituksista sekä lausunnoista. Lisäksi psykiatri toimi kaupungin apukoulun koululääkärinä. Psykologi, jota alkuvaiheessa sai siis tyytyä apulaisen nimikkeeseen, kierteli kouluilla tehden älykkyyssuorituksia, vastasi toimistorutiineista sekä teki kotikäyntejä.

Alkuvaiheessa vuosikertomusten luonnehdinnat toiminnasta ovat lyhytsanaisia. Ensimmäinen erillinen maininta löytyy lukuvuosien 1939/40-1940/41 kertomuksesta, jossa todetaan:

Lastenpsykiatrin toiminnan piiriin kuuluivat seuraavat lapsiryhmät: Älyllisessä kehityksessä hidastuneet, sairasmieliset, luonteeltaan ja taipumuksiltaan vahvasti poikkeavat, rakenteellisesti ylivilkkaat, lievästi tai tilapäisesti normaalista poikkeavat sekä varsinaiset mielisairaat.¹⁶

Neljäkymmentäluvun puolivälissä toimintaa luonnehditaan jo hieman laveammin. Huomionarvoista on, että nyt psykiatrin apulaista kutsutaan ensimmäisen kerran 'koulupsykologiksi':

Lastenpsykiatrilla oli vastaanottoja kaksi kertaa viikossa, toinen kaupungin eteläisessä, toinen pohjoisessa asuvia lapsia varten. Tutkimuksen perusteella sekä koulu-psykologin ja asianomaisten opettajien antaman aineiston nojalla lastenpsykiatri ehdotti koulu- tai lastensuojeluviranomaisille kussakin tapauksessa sopivaksi katsomaansa hoitomuotoa (...) koulupsykologi suoritti esitutkimuksia varten käyntejä kouluissa ja kodeissa sekä täytti keräämiensä tietojen perusteella lomakkeen jokaisesta tutkittavasta.¹⁷

Toiminnan alkuvaiheessa tutkimuksia hallitsi älyllisen poikkeavuuden diagnosointi (taulukko 1). Viisikymmentäluvulle saakka vuosikertomuksissa onkin ilmoitettu tehdyn ainoastaan "älykkyyskokeita", joita tehtiin keskimäärin kerran jokaiselle tutkitulle oppilaalle. Vuosikymmenen lopussa älykkyystutkimusten käyttö lisääntyi nopeasti sekä absoluuttisesti että suhteessa tutkittujen määrän, kuten taulukosta 2 nähdään.

Älykkyystutkimusten keskeistä asemaa kuvastaa myös se, että neljäkymmentäluvun alkupuoliskolla psykiatrin tekemistä diagnooseista noin puolet, joinakin vuosina jopa selvästi vielä enemmän, koski älyllistä poikkeavuutta. Lukuvuoteen 1944-45 saakka tämä kategoria käsitti kaksi ryhmää: imbesillit ja debiilit.

Lukuvuosi	Älykkyystutkimukset	Tutkitut oppilaat	Tutkimukset/oppilas
38-39	111	154	0.7
39-40*	20	11	1.8
40-41	173	149	1.2
41-42	148	116	1.3
42-43	117	112	1.0
43-44	100	94	1.1
44-45	144	105	1.3
45-46	68	119	0.6
46-47	131	150	0.8
47-48	213	221	0.9
48-49	214	214	1.0
49-50	623	442	1.4

* Alhaiset luvut johtuvat siitä, että toiminta oli talvisodan vuoksi vähäistä.

TAULUKKO 1. Helsingin kansakoulujen koulupsykiatrin tekemien älykkyystutkimusten määrät lukuvuosina 1938 -1950.

Tämän jälkeen luokitus hienojakoistui; edellisten lisäksi diagnooseihin tulivat mukaan "heikkolahjaisten" ja "lievästi heikkolahjaisten", sekä "ylilahjakkaiden" ryhmät. Niinpä toimenpidesuosituksista suurin osa koski erilaisia opetusjärjestelyjä kuten apukoulusiirtosuosituksia, apulastentarhaan siirtoja tai koulunkäynnistä vapauttamisia. Älykkyystutkimusten keskei

TAULUKKO 2. Helsingin kansakoulujen koulupsykiatrin teke-

Diagnoosit					Toimenpidesuosituks			
Luku- vuosi	Älylli- nen poik- kea- vuus	Psy- kolo- giset, pato- logiset ¹	Muut ² ei diag- noosia	Yh- teen- sä	Ope- tusjär- jestel- lyt	Jatko- tutki- muk- set ym.	Muut, ei toi- menpi- de-esi- tystä	Yh- teen- sä
40-41	60.4	29.5	10.1	100.0	55.0	10.7	34.3	100.0
41-42	65.7	26.0	8.3	100.0	84,9		15,1	100.0
42-43	46.0	42.2	42.2	100.0	73.7	7.9	18.4	100.0
43-44	75.0	23.0	11.8	100.0	84.6	3.8	11.6	100.0
44-45	46.5	41.1	12.4	100.0	72.6	13.7	13.7	100.0
45-46	55.7	31.9	12.4	100.0	68.8	11.6	11.6	100.0
46-47				100.0	59.3	10.7	10.7	100.0
47-48	41.6	8.6	49.8 ³	100.0	54.7	14.8	14.8	100.0
49-50	50.5	23.8	25.7 ³	100.0	44.4	28.3	28.3	100.0

1. Sisältää mm. seuraavia yksittäisiä diagnooseja: psykopatia, mielisairaus, reaktiivinen tila. 2. Erilaiset somaattiset ja neurologiset häiriöt. 3. Diagnooseihin tulevat nyt mukaan selkeästi sosiaalista sopeutumattomuutta osoittavat kategoriat, kuten "siveellisesti vaarannettu tila", "sopeutumattomuus" sekä "ympäristön vaikuttama".

*mien diagnoosien ja toimenpidesuositusten %-osuudet lukuvuo-
sina 1940 - 50.*

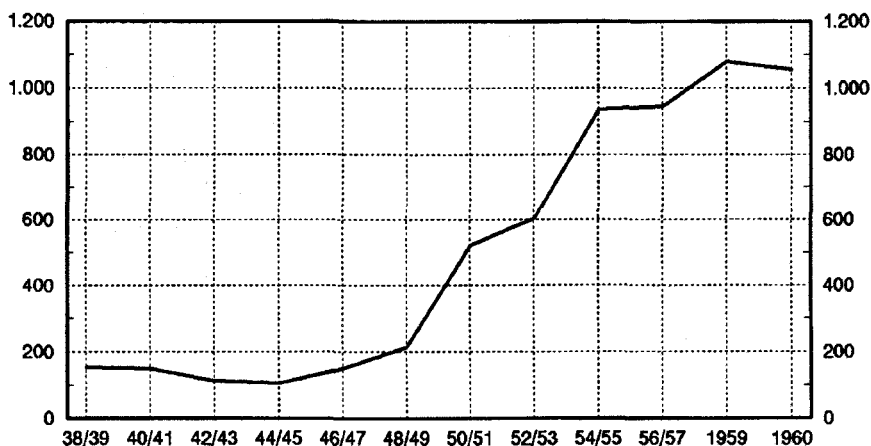
nen asema selittyi luonnollisesti sillä, että oppilaita lähetettiin tutkimuksiin useimmiten erilaisten koulu- ja oppimisvaikeuksien vuoksi. Tyypillinen tutkimuksiin ilmoittamisen syy 40-luvulla oli "heikko koulumenestys". Erityisen mielenkiintoista on, että diagnoosit alkoivat monipuolistua vuosikymmen lopulla, jolloin erilaiset sosiaalista sopeutumattomuutta kuvastavat diagnoosit tulivat psykiatrin kertomuksiin mukaan.

5. Kasvatusneuvolaksi organisoituminen ja ekspansion vuodet 1948-1960

Lukuvuoden 1947/48 alusta koulupsykiatrin työn piiriin mainitaan tulleen myös Malmilla toimineen kasvatusneuvolan kansakouluikäiset asiakkaat. Psykiatrin kertomuksessa tosin todetaan mainitulta lukuvuodelta, ettei "työ entisellä liitosalueella saavuttanut täysin samaa tehoa kuin kanta-Helsingin kouluissa."¹⁸ Tämän jälkeen toiminta alkoi nopeasti laajentua, mikä todentuu selkeästi kuviossa 1, jossa on esitetty asiakkaiden määrällinen kehitys toiminnan alusta 1960-luvulle.

Asiakasmäärien kasvun myötä yksikön työvoimaresurssit lisääntyivät. Vuoden 1948 alussa palkattiin toimistoon toinen psykologi ja vuotta myöhemmin ensimmäinen sosiaalityöntekijä. Sosiaalihuoltajan mainitaan kevätlukukauden aikana tehneen 113 kotikäyntiä, joista hän laati esitutkinnat. Uuden työntekijän todetaan olleen tuiki tarpeellinen paitsi työn syventämisen myös sen uskottavuuden kannalta:

Se seikka, että lastenpsykiatrin toimistolle on saatu oma sosiaalihuoltaja, on tehnyt mahdolliseksi saada entistä seikkaperäisempiä tietoja lapsista ja heidän vanhemmisistaan. Syventyminen vanhempien omiin vaikeuksiin helpotti lapsen vaikeuksien ymmärtämistä. Vanhemmat toivat keskusteluissaan ilmi luottamuksensa siihen, että tutkimus on perusteellista, koska ammattikoulutuksen saaneet henkilöt tutkivat asioita.¹⁹



KUVIO 1. Helsingin suomenkielisten kansakoulujen kasvatusneuvoloiden asiakkaat vuosina 1938-1960

Vaikka työntekijöitä oli saatu lisää, niin työpaineet tuntuivat olleen erityisesti psykologeilla kovat. Lukuvuoden 1949-50 vuosikertomuksessa todetaan, että kolmatta psykologia olisi kipeästi kaivattu erityisesti kevätkaudella II-luokkalaisten testauksiin, minkä vuoksi psykologit joutuivat turvautumaan ylitöihin. Kuitenkin eniten työtä häittäsi työtilan "pienuus ja primitiivisyys". Neljän hengen työryhmä joutui jakamaan yhden, "pienenlaisen", huoneen, jonka ainoa etu oli se, että kaupungin tarkkailuluokat toimivat samassa rakennuksessa, Lapinlahdenkatu 6:ssa. Psykologien "työpaineita" tulivat jat-kossa helpottamaan psykologian harjoittelijat, joita mainitaan neuvolassa toimineen jokseenkin säännöllisesti lukuvuodesta 1950-51 alkaen.

Virkoja saatiin 1950-luvulla edelleen lisää niin, että vuosikymmenen lopulla neuvolassa työskenteli lääkärin lisäksi 4 psykologia ja 2 sosiaalityöntekijää. Työvoiman lisääntyessä työskentely vakiintui kasvatusneuvolamuotoiseksi. Vuonna 1952 koulupsykologien toimisto nimettiin Helsingin kaupungin kansakoulujen kasvatusneuvolaksi.

Kuusikymmentäluvulle tultaessa oli yksikön henkilökunnan työnjako jo vakiintunut kolmen ammattikunnan "team-työksi". Useimmiten asiakkaan tutkimuksiin osallistuivat sekä psykiatri, psykologi että sosiaalityöntekijä. Psykiatri keskusteli tutkinnan lisäksi toimenpiteistä oppilaiden vanhempien kanssa sekä osallistui erilaisiin palavereihin ja kirjoitti lausuntoja useille eri tahoille: kansakoulujen johtokunnalle, tarkastajille, koululääkäreille, tarkkailuluokkien opettajille, lastenpsykiatrisille sairaaloille, lastentarhoille sekä vanhemmille. Sosiaalityöntekijöiden päävastuualueeksi oli vakiintunut oppilaiden taustan tutkiminen, mm. vanhempia haastatteleamalla. Tämä tapahtui nyt suurimmaksi osaksi neuvolassa. Alkuvaiheen tavanomaiset kotikäynnit olivat käyneet harvinaisiksi.

Psykologin toimenkuva alkoi 1950-luvulla selkiytyä, kun kotikäynnit ja toimistorutiinit siirtyivät pääsääntöisesti sosiaalityöntekijän harteille. Psykologit tutkivat oppilaita sekä neuvolan vastaanotoilla että kouluissa. He olivat nyt "nousseet" lääkärin rinnalle lausunnonantajina ja osallistuivat asiakkaisiin kohdistettujen toimenpiteiden järjestelyihin, koulusiirtoihin yms. Psykologin suorittamista tutkimuksista oli muodostunut koko tutkimusprosessin runko, joihin kaikki asiakkaat lähes poikkeuksetta joutuivat, joko pelkästään tai psykiatrisen ja sosiaalisen tutkimusten lisäksi. Neuvolan vuonna 1949 vahvistetun ohjesääntön mukaan:

- 1) avustaa opettajia psykologis-pedagogisissa kysymyksissä ja erityisesti poikkeuksellisten tai kasvatusvaikeuksia aiheuttaneiden lasten käsittelyssä ja ohjauksessa,
- 2) osallistua apukoulujen sekä muiden erityisluokkien suunnitteluun ja järjestelyyn,
- 3) suorittaa oppilaiden testaukset,

- 4) valvoa oppivelvollisuudesta vapautettujen joutumista heille kuuluvaan huoltoon,
- 5) harjoittaa psykologisia kysymyksiä ja erityisesti poikkeuksellisten lasten kasvatusta koskevaa valistustyötä sekä oppilaitten vanhempien että opettajien keskuudessa,
- 6) seurata ja tukea apukoulusta päässeiden tai eronneitten oppilaitten jälkihuoltoa ja siinä tarkoituksessa pitää jatkuvaa yhteyttä paitsi jälkihuoltajiin, myös ammatinvalinnanohjausta, ammattiopeutusta ja työhönsijoitusta hoitaviin viranomaisiin sekä laitoksiin, joissa on poikkeuksellisia lapsia.²⁰

Psykologin roolin vankentui ennen kaikkea psykologisten tutkimusten laajenemisen ja monipuolistumisen myötä. Oleellinen osa tätä ekspansiota oli uusien testien kehittäminen ja standardointityö. Neljäkymmentäluvun loppupuolelle saakka psykologinen diagnosointityö oli rajoittunut lähinnä tutkittavien älykkyysmittauksiin. Vuodesta 1947 lähtien alettiin pääkaupungin ruotsinkielisissä kouluissa kokeilla koulukypsyystutkimuksia lapsille, jotka oli ilmoitettu ali-ikäisinä kouluun. Suomenkielisissä kouluissa "suuresti kaivattuja" koulukypsyyskokeita kokeiltiin vuoden 1949 syksyllä, jolloin koulupsykologien ilmoitetaan tehneen niitä yksilökokeina yhteensä 55 oppilaalle. Seuraavana lukuvuonna testin standardoimistyötä jatkettiin joukkokokeina, jolloin 602 I-luokan oppilasta testattiin.

Älykkyystestejä käytettiin oppilaiden diagnosoimisen ohella myös itse testien kehittämiseksi:

Niinkuin maamme muissa kasvatuseuvoloissa, otettiin koulupsykologien toimistossakin osaa muutamien testisarjojen standardisointityöhön siten, että hankittiin aineistoa mm. professori Lehtovaaran johdolla tapahtunutta Terman-Merill-Lehtovaaran älykkyyskoesarjan ja suomalaisten koulukypsyyskoesarjojen lopullista muokkaamista varten, sikäli kuin se oli mahdollista muun työn puitteissa.²¹

Kouluvalmistestien käyttöönoton lisäksi viisikymmentäluvun taitteessa myös muuntyyppiset psykologiset diagnosointimenetelmät tulivat yhä enemmän kuvaan mukaan. Persoonallisuustestien käyttöönotosta löytyy maininta lukuvuoden 1949-50 vuosikertomuksesta:

Toimistolle hankittiin myös Thematic Apperception Test (TAT). Käy yhä ilmeisemmäksi, että pelkät älykkyyskokeet eivät läheskään aina riitä, vaan tarvitaan joukko muita kokeita karakterologisia puolia paljastamaan.²²

Lisäksi mainitaan käytetyn mm. Rorchachin mustetahratestiä, Szondin lauseentäydennystestiä sekä joukko muita testejä. Psykologit ilmoittivat tehneensä lukuvuoden aikana kaikkiaan lähes 1 350 psykologista yksilökoetta.

Uusien psykologisten menetelmien yleistymisestä huolimatta älykkyysmittaus pysyi 60-luvulle saakka tutkimusten perusmenetelmänä. Niiden käyttö lisääntyi sekä absoluuttisesti että suhteellisesti. Vuonna 1950 niitä ilmoitettiin tehdyn yhteensä 746, (1.2 tutkittua oppilasta kohden) ja kymmenen vuotta myöhemmin jo 2186 (1.7 oppilasta kohden), (ks. taulukko 1.).

6. Toisen ekspansion kausi 1960-luvun lopulla

Kuusikymmentäluvulla pääkaupungin kasvatusneuvolan toiminta jatkui pääsääntöisesti siihen asti vakiintuneissa uomissaan. Neuvola jatkoi edelleen ennen kaikkea tutkimus- ja asiantuntijajaksikkonä. Asiakkaiden hoitoon (terapiaan) oli hyvin rajoitetut mahdollisuudet.

Psykoterapiaan ei työvoimatilanteen takia ollut mahdollisuuksia, vaikka terapian tarve olikin erittäin suuri. Siten jouduttiin turvautumaan lastenpsykiatriin sairaalaosastoihin niissäkin tapauksissa, jotka olisivat soveltuneet poliinisen terapiaan. Kertomusvuonna oli kou-lupsykiatrilla terapiassa yksi lapsi (20 terapiatuntia).²³

Jo viisikymmentäluvun puolivälistä lähtien olivat psykologit ilmoittaneet antaneensa joinakin vuosina terapiaa muutamille asiakkaille, mutta säännölliseksi terapiatyö näyttää muodostuneen vuodesta 1961 alkaen. Vuosina 1961-1969 psykologien terapiassa kävi vuosittain keskimäärin 15 oppilasta ja psykiatrian terapiassa 10. Sitä, minkä tyyppistä tai kuinka pitkäaikaisia terapiat olivat, ei vuosikertomuksissa ole mainintoja.

Ehkä huomattavin muutos neuvolan toiminnassa oli psykologisen tutkimustyön monipuolistuminen. Kuusikymmentäluvulla oppilaita ryhdyttiinkin lähettämään neuvoloihin yhä enemmän erilaisia tutkimuksia ja lausuntojen varten, kuten kehitystason ja koulukypsyyden diagnosoimiseksi. Psykologit alkoivat koulukypsyydetutkimusten ohella toimeenpanna myös muunlaisia "seulontatutkimuksia", joilla oli myös käytännöllisempiä tavoitteita kuin mittavälineiden kehittäminen. Vuonna 1960 psykologit tekivät Töölön koulun IV-luokkalaisille kehitystasonmittauksen, jonka tarkoituksena oli ennustaa oppilaiden pääsyä oppikouluun sekä siellä menestymistä. Seuraavan vuoden vuosikertomuksessa raportoitiin tutkimuksen tuloksista seuraavaa:

Psykologisen tutkimuksen mukaan em. luokan oppilaat osoittautuivat älykkyydeltään hiukan keskitasoa paremmiksi. Kaikkiaan n. 39%:lla näytti olevan mahdollisuuksia selvitä oppikoulussa hyvin tai keskinkertaisesti." Oppikouluun pääsi kuitenkin n. 50% luokan oppilaista, eli kaikki ne, joilla psykologisen tutkimuksen mukaan näytti olevan siihen edellytyksiä, sekä pari oppilasta, joiden prognoosit oppikoulumenestykseen nähden vaikutti heikolta.²⁴

Koulutulokkaiden koulukelpoisuutta ryhdyttiin vuosikymmenen alussa tutkimaan laajemmin ja systemaattisemmin koulukoh-taisintutkimuksin. Esimerkiksi vuosina 1962 ja 1963 tällainen tutkimus tehtiin Maunulan koulussa, jonka noin parista sadasta I-luokkalaisesta todettiin 10% "täysin kouluopäkyksäksi". Vuonna 1965 nämä seulonnat ulotettiin kolmeen lastentarhaan. Vuoden

1967 keväällä suorittivat psykologit sosiaalityöntekijöiden avustuksella kaikille seuraavana syksynä aloittaville vapaaehtoisen koulukypsyystutkimuksen, johon vuosikertomuksen mukaan osallistuvivatkin lähes kaikki koulutulokkaat eli noin 250 lasta. Tutkimukset johtivat myös käytännön toimenpiteisiin, sillä tulosten perusteella 25:lle "kouluepäkypsäksi" todetulle oppilaalle muodostettiin koulun sisäisin järjestelyin "kouluepäkypsien luokka".

Asiakasmäärät pysyttelivät 1960-luvulla alkupuoliskolla viisikymmentäluvulla vakiintuneelle tasolle eli hieman yli tuhanteen oppilaaseen vuodessa. Vuosikymmenen puolivälin jälkeen neuvolaan asiakkaaksi rekrytoituneiden oppilaiden määrä kääntyi selvään nousuun: vuonna 1967 heitä oli runsaat 1300 ja vuonna 1972 jo lähes 1500 mikä oli neuvolan historian suurin vuotuinen asiakasluku. (vrt. kuvio 1.).

Henkilökunnan määrä säilyi vuoteen 1967 samana: neuvolassa toimi kaksi psykiatria, joista toinen tilapäinen tai osa-aikainen, neljä psykologia sekä 3 sosiaalityöntekijää, joista 1 tilapäinen tai osa-aikainen. Vuosikymmen loppupuolella kasvaneisiin asiakasmääriin vastattiin lisäämällä henkilökuntaa osa-aikaisilla ja tilapäisillä työntekijöillä. Vuonna 1972 neuvolassa työskenteli yhteensä 14 työntekijää (suluissa tilapäiset tai osa-aikaiset):

- 3 (2) psykiatria
- 6 (2) psykologia
- 5 (3) sosiaalityöntekijää

Seitsemänkymmentäluvun alku muodostui ylimenokaudeksi, jolloin pääkaupungissa aloitettu kouluorganisaation oma psykologi- ja kuraattoritoiminta alkoivat vähitellen korvata kansakoulujen kasvatusneuvolan työtä. Peruskouluun siirryttäessä yksikkö sulautui osaksi pääkaupungin alueellista kasvatusneuvolajärjestelmää.

7. Yhteenvedoa ja tarkastelua

Helsingissä tehty nykyaikaisen psykososiaalisen oppilashuollon pioneerityö käynnistyi talvisodan kynnyksellä osa-aikaisen koulupsykiatrin ja tämän apulaisen toimintana, joka sodan jälkeen institutionaalistui koululaisiin erikoistuneeksi kasvatusneuvolatoiminnaksi. Yli kolmen vuosikymmenen mittaisen historiansa aikana yksikön työntekijämäärä kasvoi mainitusta kahdesta reilusti yli kymmeneen asiantuntijaan. Vuotuiset asiakasmäärät kasvoivat tänä aikana vajaasta parista sadasta liki puoleentoista tuhanteen. Paitsi että toiminnalla oli selvä pioneeriluonne maamme koulupsykologisen työn suunnannäyttäjänä (mm. koulupsykologin ammattikunnan eriytyminen voidaan katsoa alkaneen juuri Helsingin yksikössä), heijasteli se toisaalta maamme koko kasvatusneuvolatoiminnan yleisiä kehityslinjoja 1950- ja 1960-luvuilla. Helsingin erikoisneuvolan lisäksi myös muista neuvoloista kehkeytyi sodan jälkeen koulupsykologisen työn tyyssijoja. Maamme kasvatusneuvolatoiminnalle on sen koko historian ajan ollut tunnusomaista kiinteä yhteistyö koululaitoksen kanssa. Neuvolalaitoksen historiassa 1950-luku onkin nimetty "koulusuuntautumisen ja kouluongelmien vaiheeksi".²⁵ Neuvoloiden asiakkaista noin 70% oli kouluikäisiä (7-15 vuotiaita) ja uusien asiakkaiden suurin yksittäinen lähettäjätaho oli koulu.

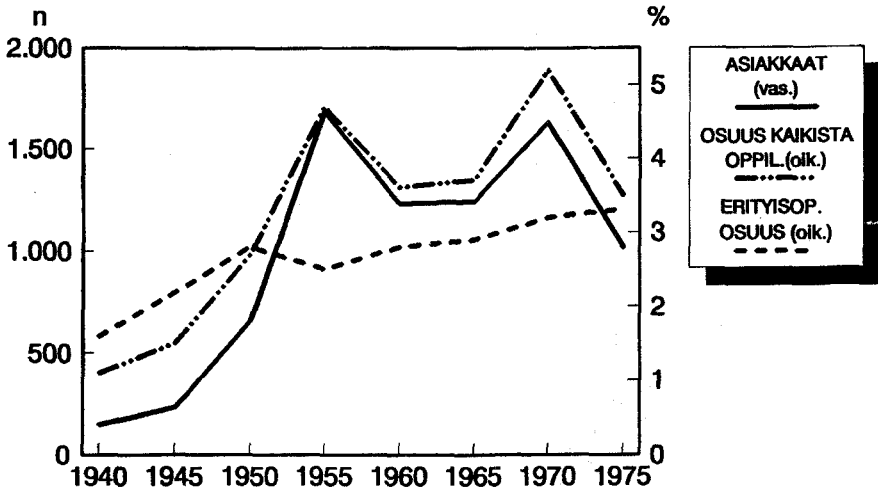
Kasvatusneuvoloista muodostuikin varsin nopeasti koulupoikkeavuuden diagnosoinnin asiantuntijajyksiköjä, joille mm. erityisopetussiirtojen yhteydessä tehdyt psykologiset tutkimukset likipitään monopolisoituivat.²⁶ Tämä selittyy paljolti sillä, että 1970-luvulle saakka maamme koko lasten ja nuorten avomielenterveystyö lepäsi pitkälti kasvatusneuvoloiden varassa. Tosin kuusikymmentäluvulla alettiin vakavasti suunnitella kouluorganisaation omaa psykososiaalista oppilashuoltojärjestelmää. Kasvatusneuvolan ei katsottu kykenevän tyydyttämään koulun kasvavia psykologisen erikoisasiantuntemuksen tarpeita. Tähän johtopäätökseen tulivat mm. kansakoulun tarkastajat kokouksessaan

vuonna 1963. Useimmat 1960-luvun jälkipuoliskolla peruskoulua suunnitelleet komiteat myös korostivat psykososiaalisen oppilashuollon välttämättömyyttä uudessa yhtenäiskoulussa.²⁷

Seitsemänkymmentäluvun alussa työskennellyt oppilashuoltokomitea antoi psykososiaalisen oppilashuollon puolivirallisen ohjelmanjulistuksen esittämällä, että peruskoulu saatettaisiin likimain omavaraiseksi koulupsykologi- ja -kuraattoripalvelujen suhteen.²⁸

Toinen maamme peruskoulutuksen lähihistorian kiintoisa muutospirre, jota Helsingin neuvolan toiminnan laajeneminen kuvastaa, on kansakoulussa tapahtuva oppilaiden valikoinnin tehostuminen ja yhdenmukaistuminen. Taustalla vaikuttivat muutokset yhteiskunnassa ja koulussa. Kaupungistumisen seurauksena toisen maailmansodan jälkeen yhä suurempi osa kansakoululaisista oli kaupunkilaisia. Tämä merkitsi samalla sitä, että kaupunkien ja taajamien kansakoulut massoittuivat suurten ikäluokkien tullessa oppivelvollisuusikään.²⁹ Tämä asetti koululle uudenlaisia tehokkuusvaatimuksia. Kun samaan aikaan halukkuus oppikoulunkäyntiin lisääntyi, kasvoivat paineet oppilaiden arvioinnin ja karsimisen tehostamiseksi ja yhdenmukaistamiseksi. Huomiota alettiin kiinnittää entistä enemmän myös heikosti menestyvien oppilaiden käsittelyyn varsinkin kun oppivelvollisuudesta vapauttaminen kävi entistä harvinaisemmaksi.³⁰ 1950-luvulla erityisopetusjärjestelmä alkoikin eriytyä ja institutionaalistua osaksi oppivelvollisuuskoulua. Tällöin myös erityisopetukseen siirrettävien oppilaiden diagnosointi ja luokittelu saatettiin yhä vankemmin psykologisen asiantuntemuksen piiriin, jota Helsingin kansakoulujen kasvatustieteiden toiminta hyvin kuvastaa. Tämä näkyy konkreettisesti vertaamalla kansakoulun kasvatustieteiden asiakkaiden määrän kehitystä kaupungin kansakouluoppilaiden sekä erityisopetuksessa olleiden määrään (kuvio 2).

Kuvio osoittaa, etteivät muutokset kaupungin kansakoululaisten määrissä selitä asiakasmäärien vaihtelua. Asiakkaiden absoluuttista ja suhteellista osuutta kuvaavien käyrien profiilit muistuttavat



KUVIO 2. Helsingin suomenkielisten kansakoulujen kasvatusneuvoloiden asiakkaiden määrät sekä erityisopetuksessa olleiden oppilaiden määrät suhteutettuna kaupungin kansakouluoppilaiden määriin vuosina 1940-1975.

paljolti toisiaan. Viisikymmentäluvun puoliväliin saakka asiakasmäärien kasvaessa neuvolan asiakkaiksi ohjautui myös suurempi osa kaupungin kansakoululaisista. Sodan jälkeinen nopea kasvu ei siis selity oppilasmäärien kasvulla, esimerkiksi suurten ikäluokkien kantoaessa kansakoulut 1950-luvulla. Oppilaita alettiin ottaa tutkimuksiin siis tavallaan yli erityisopetuksen "tarpeen" ja tutkia heidän psyykkisiä ominaisuuksiaan aiempaa useammin, tarkemmin ja monipuolisemmin. Vuoden 1950 jälkeenkin asiakkaiden suhteelliset osuudet ovat keskimääräisesti kasvaneet, joskaan eivät tasaisesti. Suhteellisesti eniten oppilaita ohjautui tutkimuksiin vuonna 1970, jolloin noin 5 sadasta pääkaupungin kansakoululaisesta rekrytoitiin kasvatusneuvolan asiakkaaksi.

Viitteet

1. Halila, 1949, s. 198-202.
2. Jauhiainen 1993, s.85-95.
3. Jauhiainen 1993, s.98-101, 109-112.
4. Rose 1985, s. 124-130; Sutherland 1984, s.53-57,126-127; Sattler 1982, s. 32-33.
5. Esimerkiksi englantilainen Charles Spearman käytti vuosisadan alussa kehittelemänsä älykkyuden faktoriteorian pohjana olevan mittarin validioinnissa koulusta saatua aineistoa: opettajien arvioita, kouluarvosanoja jne. (Henderson 1976,s. 145-146.)
6. Rose 1985, s. 90-91; Quicke 1982, s. 17-18.
7. Västi 1954, s. 5-7; White & Harris 1962, s. 11-2; Quicke 1982, s. 14-15.
8. Jauhiainen 1993, s. 128-134.
9. Iisalo 1979, s. 95-97; Aho 1993, s. 191-208.
10. Binet-tyyppistä testiä kokeiltiin Suomessa ensimmäisen kerran 1910-luvun puolivälissä. Kuopiolainen Väinö Ora raportoi Kasvatus ja Koulu-lehdessä tutkineensa saksan kielestä käännettyllä testillä Kuopiossa 200 kansakoululaisen älykkyuden. Kaksikymmentäluvulla älykkyysmittauksia kokeiltiin myös muutamien opettajaseminaarien pääsytutkin-tojen yhteydessä (Ora 1914-15; Koskenniemi 1938, s. 369)
11. Koskenniemi 1938, s. 370; Rantanen 1981 s. 36-43.
12. Koskenniemi 1938, s. 364-367; Tuunainen & Nevala 1989, s. 49.
13. Suomen Sielunterveysseura perusti tämän maan ensimmäisen avo-mielenterveydenhoitoyksikön Helsinkiin v. 1927. Jo samana vuonna myös kaupunki päätti perustaa vastaavantyyppisen yksikön, johon Sielunterveysseuran toimisto sulautui. Myöhemmin huoltotoimistoja ryhdyttiin kutsumaan mielenterveystoimistoiksi. (Vauhkonen 1983, s. 176.)
14. 1920-luvulla oli alettu kiinnittää huomiota apukouluun siirrettävien oppilaiden tarkempaan tutkimiseen. Vuonna 1925 oli sosiaaliministeriön

lastensuojelutoimiston päällikkö Adolf von Bonsdorff esittänyt joukon periaatteita, joiden mukaan siirtoprosessin tulisi tapahtua. Vuonna 1929 oli lastenpsykiatrian pioneeri, Sven Donner antanut lausunnon, jonka mukaan apukouluihin ei saisi siirtää psykopaatteja eikä älykkyydeltään debiileiksi luokiteltuja oppilaita (Somerkivi 1975, 143.)

15. Kom. 1967, s. 18; Somerkivi 1975, s. 143,149.
16. HKKV 1939/40-1940/41, s. 25.
17. HKKV 1945/46-46/47, s. 31.
18. HKKV 1947/48, s. 30.
19. HKKV 1947/48-1948/49, s. 33.
20. KH 1985, s. 1-2.
21. HKKV 1949/50, s. 28.
22. HKKV 1949/50, s. 28.
23. HKKV 1959, s. 32.
24. HKKKV 1961, s. 33.
25. Lasten erityisopetus ja... 1986, 659.
26. Kom. 1970, s. 22,30; Kivinen & Kivirauma 1986.
27. Jauhiainen 1993, s. 171-179.
28. Kom. 1973.
29. Kivirauma 1989, s. 14-17.
30. Vielä 1930-luvulla oppivelvollisuudesta oli nimenomaan maaseudulla vapautettu runsaasti oppilaita. Kivirauman mukaan (1989, 28-29) maaseudulla oppivelvollisuutensa laiminlyövien tai siitä väliakaisesti vapautettujen osuus laski vasta 1950-luvulla samalle tasolle kuin se oli kaupungeissa 1930-luvulla. Tästä syystä kouluikäikäymättömien osuus oppivelvollisista koko maassa oli 1940-luvulla kolme prosenttia (n=13 700), mutta 1950-luvun puolivälissä enää puoli prosenttia (n=2 812.).

Lähteet ja kirjallisuus

Painamattomat lähteet

- KH 1985. Koulupsykologista työtä selvitelleen työryhmän muistio. Kouluhallitus. Helsinki.
- Västi, M. 1954. Katsaus kasvatustieteiden tutkimuksen syntyyn ja kehitykseen. Suomen Kasvatustieteiden Liitto. Helsinki.

Painetut lähteet ja kirjallisuus

- Aho, S. 1993. Sieluun piirretty viiva. Psykologisia perinteitä suomenmielisestä sielutieteestä kokeelliseen kasvatustieteeseen. Oulu: Kustannus Pohjoinen.
- Haila, A. 1949. Suomen kansakoulun historia.II. Kansakouluasetuksesta piirijakoon. Porvoo: WSOY.
- Henderson, P. 1976. Class Structure and the Concept of Intelligence. Teoksessa: Dale, R., Esland G, & Macdonald, M.(toim.) Schooling and Capitalism. A Sociological reader. London: Routledge and Kegan Paul, 142-151.
- HKKV. Helsingin kaupungin suomenkielisten kansakoulujen vuosikertomukset 1938 - 1975.
- Iisalo, T. 1979. The Science of Education in Finland 1828-1918. Helsinki: The history learning and science in Finland 1828-1918, 18. Societas Scientiarum Fennica.
- Jauhiainen, A. 1993. Koulu, oppilaiden huolto ja hyvinvointivaltio. Suomen oppivelvollisuuskoulun oppilashuollon ja sen asiantuntijajärjestelmien muotoutuminen 1800-luvun lopulta 1900-luvulle. Turun yliopiston julkaisuja, sarja C osa 98.
- Kivinen, O. & Kivirauma, J. 1986. Psykologinen asiantuntemus ja erityisopetussiirot 1910-1985. Psykologia, 3, 335-341.
- Kivirauma, J. 1989. Erityisopetus ja suomalainen oppivelvollisuuskoulu vuosina 1921-1985. Turun yliopiston julkaisuja, sarja C, osa 74.

- Kom. 1967:A1. Kasvatusneuvolakomitean mietintö. Helsinki 1967.
- Kom. 1973:151. Opilashuoltokomitean mietintö. Helsinki 1974.
- Koskenniemi, M. 1938. Älykkyystutkimuksen vaiheita maassamme. Kasvatusopillinen Aikakauskirja, 6-8, 354-378.
- Lasten erityishuolto- ja opetus Suomessa 1986. Jyväskylä: Lastensuojelun Keskusliitto. (9.p.)
- Ora, V. 1914-15. Intelligenssitutkimuksia n.k. Binet-Simonin metodilla Kuopion kansakouluissa. Kasvatus ja Koulu, 1, 446-456.
- Quicke, J.C. 1982. The cautious expert. An Analysis of Developments in the Practice of Educational Psychology. Oxford: The Open University.
- Rantanen, H. 1981. Järvilinnan vastaanottokoti 1921-1970. Julkaisematon kasvatus-tieteen laudaturtyö. Jyväskylän yliopisto.
- Rose, N. 1985. The Psychological Complex. Psychology, Politics and society in England 1869-1939. London: Routledge & Kegan Paul.
- Sattler, J. 1982. Assesment of Children's Intelligence And Special Abilities. Boston: Allyn and Bacon, Inc.
- Somerkivi, U. 1975. Helsingin kansakoulun historia. Helsinki: Helsingin kaupungin julkaisuja, 29.
- Sutherland, G. 1984. Ability, Merit & Measurement. Mental Testing and English Education. Oxford: Clarendon Press.
- Tuunainen, K. & Nevala, A. 1989. Erityiskasvatuksen kehitys Suomessa. Helsinki: Gaudeamus.
- Vauhkonen, M-L. 1983. Helsingin psykiatrisen terveydenhuollon historiikki. Teoksessa: Achté, A., Suominen, J. & Tamminen, T. (toim.) Seitsemän vuosikymmentä suomalaista psykiatriaa. Helsinki: Suomen Psykiatriyhdistys, 173-179.
- White, M.A. & Harris, M.W. 1962. The School Psychologist. New York: Harper & Brothers.