

---

Martin Gripenberg

## *Cygnaeus och folkskolinspektionen – glimtar av den skolverklighet de heltidsanställda distriktsinspektörerna mötte*

### *Uno Cygnaeus förslag*

I den här artikeln beskriver jag situationen i folkskolorna vid tiden för införandet av en ny folkskolinspektion med heltidsanställda distriktsinspektörer. Jag berör också frågan om orsaken till reformen, hur den genomfördes samt vilken betydelse den hade för folkskolans utveckling. Uno Cygnaeus framhöll i sina skrifter betydelsen av att skolorna inspekteras. Skolinspektionen hade traditioner som gick tillbaka till landets kristnande och biskopsvisitationerna. I en artikel om folkskoletanken som publicerades år 1857 i tidningen Viborg konstaterade Cygnaeus att "Consistorierna naturligtvis är av den åsikten att folkskolorna bör stå under prästerlig uppsikt på samma sätt som de lärda skolorna". I artikeln motsatte sig Cygnaeus detta mycket bestämt med motiveringen att prästerskapet i Finland saknade allmän pedagogisk bildning och överhuvudtaget inte kände till folkskoleväsendet i andra länder. Därtill hade de många andra uppgifter som blev lidande då de hade ålagts att sköta skolinspektionen. Cygnaeus gav flera exempel på hur illa prästerskapet skött för dem viktiga utbildningsfrågor (Cygnaeus 1910, 5).

En orsak till att prästerna ville behålla ledningen av skolorna

var en fruktan för att de skulle bli okristliga. Cygnaeus tillbakavisade detta argument med att han inte upplevt någon sådan utveckling i Schweiz eller på annat håll där skolinspektionen frigjorts från kyrkan (Ibid, 8). För honom var utvecklandet av en pedagogiskt fördjupad lärarutbildning huvudsaken. Han betonar att folkskolans blomstring är beroende av dess lärare, vilka bör få en så hög och ändamålsenlig bildning som möjligt samt ordentlig avlöning och pension på samma sätt som i Danmark, Schweiz och några andra länder. Vidare framhöll han att lärarna inte skulle få lämnas ensamma i sitt arbete. Han såg det som viktigt att de skulle ha stöd av pedagogiskt kunniga skolinspektörer. Bäst hade folkskolan enligt Cygnaeus åsikt ordnats i Danmark samt i Göteborg enligt greve Rudenschölds plan. Där övervakades skolorna av en skolinspektör som var medlem av skolstyrelsen (Ibid, 36). Också i Schweiz hade kantonerna en pedagogisk högsta skolmyndighet samt skolinspektörer med uppgift att förmedla information och planer mellan den högsta skolmyndigheten och de lokala skolledarna. Skolinspektörerna skulle bl.a. regelbundet samla lärarna och fungera som ordförande vid dessa samlingar, som var avsedda att bidra till lärarnas fortbildning. Också prästerskapet hade här en roll som Cygnaeus ansåg vara lämplig i förhållande till skolan. Prästerna skulle enligt sin instruktion ofta besöka skolorna och förhålla sig välvilligt till dem, men lämna den pedagogiska ledningen till skolmyndigheterna (Ibid, 52, 328 ff).

I Cygnaeus förslag till ett folkskolväsen för Finland framhöll han att man borde kräva att distriktsinspektörerna skulle vara skolmän som visat sin skicklighet i praktiken. De skulle besöka skolorna i sitt distrikt ofta och därigenom försöka få så god kunskap om skolorna som möjligt. Inflytande över distriktet skulle de ges genom att de skulle fastställa direktionsens lärarval (Ibid, 304 ff). Viktigt var att de skulle vara heltidsanställda och inte ha andra uppdrag. När folk-

---

skolförordningen sedan godkändes år 1866 kom den i sak att följa Cygnaeus förslag beträffande distriktsinspektörernas verksamhet.

Före år 1885 sköttes skolinspektionen av personer, mestadels präster, som vid sidan av sitt egentliga uppdrag också besökte skolorna. De rapporterade rätt slumpmässigt sådana saker som de särskilt noterat. Cygnaeus strävade efter att reformera skolinspektionen så att heltidsanställda inspektörer skulle ge systematiska rapporter om skolorna i sitt distrikt. De skulle anställas så att hela deras tid och alla deras krafter skulle gå åt till denna inspektionsverksamhet. Han ville att deras huvuduppgift skulle vara att vaksamt kontrollera lärarkåren och skoldirektionerna, men samtidigt fungera som ett starkt stöd för dessa. Dessutom skulle de ge utlåtande till överstyrelsen om lokala initiativ såsom grundande av flickskolor. De skulle anställas efter behov och besöka skolorna så ofta som det ansågs nödvändigt (Ibid. 193 ff).

### *Heltidsbefattningar som distriktsinspektörer*

Beslutet att tillsätta åtta folkskolinspektörer på heltid fattades av lantdagen redan år 1882, men på grund av byråkratiska omständigheter gavs kejsarens kungörelse först 30.5.1884 (Harju 1988, 112;). Skolöverstyrelsen hade tidigare utsett de lokala inspektörerna i bisyssla, medan distriktsinspektörerna skulle utses av senatens ekonomiutskott på förslag av Skolöverstyrelsen (Harju 1988, 171)

Sammanlagt 51 personer sökte befattningarna som heltidsanställd distriktsinspektör. Merparten av dem var eller hade varit lektorer eller rektorer i läroverk. Cygnaeus fick den svåra uppgiften att ge ett förslag till distriktsinspektörer som skulle representera de olika intressegrupperna såsom präster, folkskollärare, lärare och rektorer vid folkskolseminarier och läroverk. Efter en utdragen process valde senatens ekonomi-

avdelning de åtta första heltidsanställda distriktsinspektörerna: A.W.Floman (Nylands län), O.F.Borg (Åbo- och Björneborgs län<sup>1</sup>), Olai Wallin (Tavastehus län), Aksel Berner (Wiborgs län), A. Oksanen (St. Mickels län), A.G. Hovilainen (Kuopio län), K.W Forsman (Wasa län) och J. Reini (Uleåborgs län<sup>2</sup>). (Harju 1988, 174 ff.). Av de utnämnda inspektörerna trädde Berner inte i tjänst 1.7.1885 utan till hans vikarie utsågs Theodor Schvindt (Skolöverstyrelsens arkiv 1885-86).

I princip tillsattes distriktsinspektörerna för vart och ett av länen i Finland. Distriktsinspektörernas uppdrag angavs i folkskolförordningens § 12, men samtidigt med beslutet att grunda de nya befattningarna gav senaten också Skolöverstyrelsen i uppdrag att utarbeta en instruktion för inspektörerna. Förväntningarna på de nya distriktsinspektörerna var stora, vilket gjorde att kraven på deras uppdrag preciserades och skärptes avsevärt mera än för de tidigare deltidsanställda lokala inspektörerna (Harju 1988, 172).

### *Instruktionen för distriktsinspektörerna*

Cygnaeus tog redan i sitt ursprungliga förslag om folkskolväsende för Finland med ett förslag till en instruktion för folkskolinspektörerna. I detta framhöll han att inspektören skulle främja inrättandet av folkskolor, noggrant övervaka dem och bekräfta att de följde folkskolförordningen på rätt sätt. Distriktsinspektören skulle också kontrollera att skolbyggnaderna och utrustningen var i sakligt skick och att inte för stort antal barn tilläts i samma skolsal "så att barnens hälsa möjligen däraf kunde lida". Också i övrigt skulle inspektörerna övervaka att barnen fysiskt sköts på ett ändamålsenligt sätt. Inspektören skulle särskilt fästa uppmärksamheten vid att skolans direktion, lärarna och lärarinnorna skulle fylla sina uppgifter.

Inspektören skulle också fastställa varje skolas avslutningsdag och om möjligt själv delta i avslutningen. Strax innan

---

avslutningsfesten skulle inspektören, direktionens ordförande eller någon medlem i direktionen verkställa barnens årsexamen. Inspektionen skulle gå så till att inspektören skulle ange vilket läroämne och vilket avsnitt som skulle förhöras. Sedan skulle läraren eller lärarinnan i inspektörens närvaro förhöra barnen. Därefter kunde inspektören själv förhöra barnen. Inspektören skulle också kontrollera skolans dagbok och att barnens häften för skrivning, räkning och teckning var snygga och rena. Genom att på detta sätt kontrollera barnens kunskaper skulle inspektören utvärdera lärarens eller lärarinnans förmåga att undervisa barnen. Inspektörens bedömning gällde därför alltid lärarens eller lärarinnans arbete, inte elevernas prestationer.

Inspektören skulle se som sin huvuduppgift att bistå lärare och lärarinnor att utföra sitt tjänsteuppdrag samvetsgrant. Inspektören borde också se till att lärarkårens anseende höjdes inte endast inför eleverna, utan också inför föräldrarna och hela församlingens ögon. Därför skulle inspektören under alla omständigheter behandla lärare och lärarinnor högaktningsfullt och välmenande. Inspektören skulle aldrig förebrå lärare eller lärarinnor inför barnen. Han skulle inte heller avbryta dem under förhören. I stället skulle inspektören göra anteckningar, som sedan kunde diskuteras mellan inspektör och lärare eller lärarinna. Såvida inspektören såg sig tvungen att ge direktionen, läraren eller lärarinnan en anmärkning med anledning av försummade plikter måste det ske taktfullt och på ett allvarligt sätt. Om inspektörens anmärkningar inte medförde resultat skulle han meddela försummelserna till Skolöverstyrelsen (Cygnaeus 1910, 312-314).

### *Skolförhållandena avspeglas i inspektionsrapporterna*

Innan de heltidsanställda distriktsinspektörerna anställdes hade de lokala inspektörerna för folkskolan sänt sina skriftliga rapporter till Skolöverstyrelsen som fritt formulerade texter.

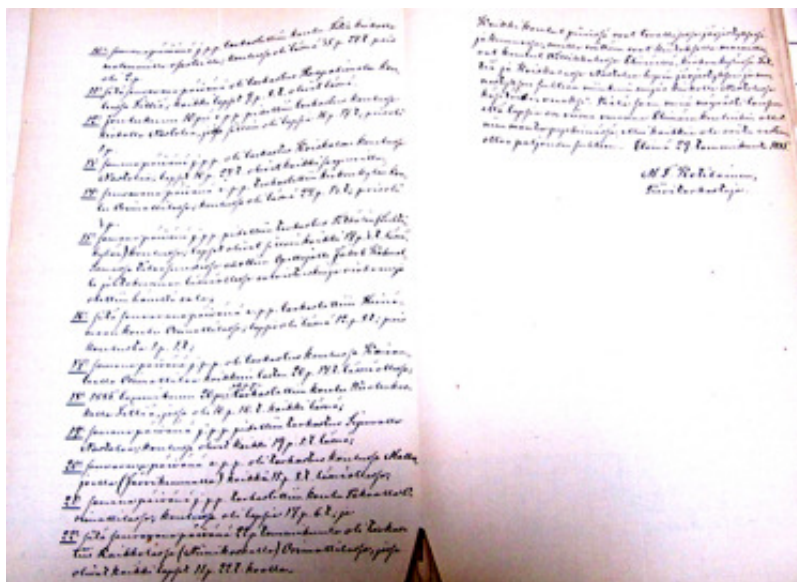
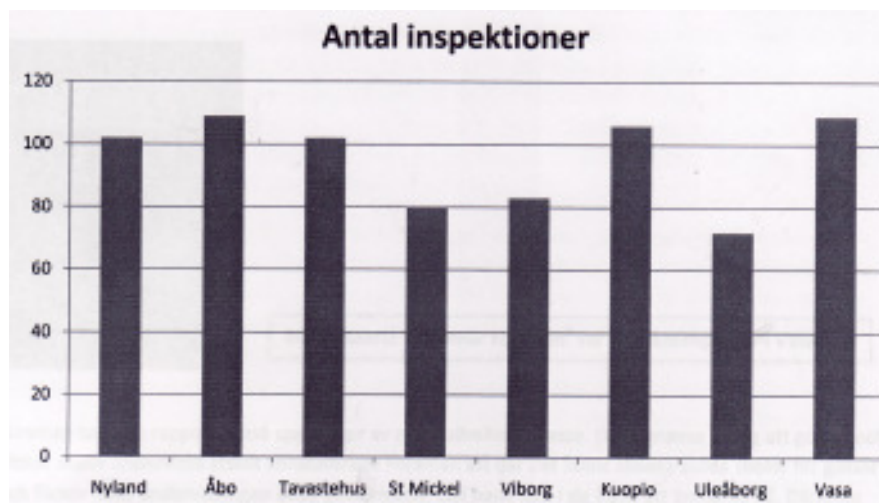


Bild 1. Deltidsanställda folkskolinspektören M.F. Kallinen rapporterade egentligen endast elevantalet i skolorna som han besökte.

Rapporten kunde för en skola uppgå till en dryg halvsida handskreven text. Av de inspektionsberättelser som finns bevarade från våren 1885 framgår att fem inspektörer hunnit inspektera 76 skolor eller i medeltal 15 skolor/inspektör. Man kan således förmoda att antalet inspektioner i det gamla systemet var omkring 30 skolor/inspektör och läsår. Ett undantag var inspektör M.F. Kallinen som på en enda inspektionsresa hann med hela 22 skolor, men då inskränkte sig hans rapport till ett par rader handskreven text per skola och det enda han egentligen rapporterade var antalet elever per skola. Av andra inspektörers mera utförliga rapporter framgår att många inspektörer utöver elevantalet i skolan rapporterade att de sett journalen och skolmatrikeln, noterat disciplinen i skolan, lyssnat på elevernas innantilläsning, granskat elevernas häften och skrivstil, sett de

slöjdföremål eleverna åstadkommit samt kontrollerat möbleringen i skolsalarna.

Ser man till de rapporter distriktsinspektörerna inlämnade kan man konstatera att de åtta inspektörerna läsåret 1885-86 företagit omkring 760 inspektioner i c 650 skolor med drygt 25 600 elever och att fördelningen mellan inspektionsdistrikten var relativt jämn med i medeltal 95 skolor per distrikt. Omkring 15 % av skolorna inspekterades två gånger. Särskilt i norra och östra Finland hann inspektören besöka skolorna två gånger under läsåret. Vid inspektörens besök var ofta alla elever närvarande. Större elevbortfall berodde på tillfälliga epidemier eller otjänlig väderlek såsom snöstorm.



*Figur 1. Antalet inspektioner blev mångdubbelt jämfört med tidigare. Ovan antalet inspektioner läsåret 1885-86 och för Vasas del år 1886-87 (eftersom noggranna uppgifter saknas från året innan) Varje inspektion gav också mycket mera uppgifter än man tidigare fått tillgång till.*

Inspektörernas rapporter utgjorde också en rapport över hur de utfört sitt eget arbete. Därför utformades rapporterna ofta

som reseberättelser. Läsåret 1885-86 var det meningen att de nytillsatta distriktsinspektörerna skulle ta i bruk ett nytt rapporteringssystem. De som redan tidigare hade inspekterat områdets skolor tog inte genast till sig det nya systemet. Då för distriktsinspektör K. W. Forsman i Vasa distrikt inga inspektionsblanketterna finns bevarade från läsåret 1885-86, men däremot utförliga skriftliga sammandrag över hans inspektionsresor<sup>3</sup> detta år kan man förmoda att han det första året alltså rapporterade sina inspektioner på gammalt sätt. För att få en så komplett bild av situationen i skolorna som möjligt har här använts Forsmans inspektionsblanketter för läsåret 1886-87. Förmodan att Forsman inte använt blanketter det första året stärks av att också distriktsinspektören i Uleåborg, prosten Jorma Reini rapporterade läsårets första inspektioner i form av en fri text.

Forsman inledde sin rapport med inspektioner i barnaskolorna<sup>4</sup> uppenbarligen därför att de inlett sin termin tidigare än folkskolorna. Han uppger sig ha besökt barnaskolor med lågt elevantal i Mustasaari och Ylistaro. Han valde sådana skolor som var nyligen inrättade eller där lärarna var nyligen anställda.

Först då de egentliga folkskolorna inledde sin verksamhet i oktober besökte Forsman ytterligare fem skolor i Lappo, Ylistaro och Storkyrö. I många folkskolor påtalade han elevernas skrala läsfärdighet och konstaterade att man mångenstädes ej förmått hålla fast vid inträdeskraven<sup>5</sup>. Han misstänkte att farhågan att stöta sig med föräldrarna var en viktig orsak till att elever med bristande läsfärdighet antagits. Därför rådde han lärarna att åtminstone småningom börja tillämpa de strängare fodringarna. I ett par av skolorna var inspektören också tvungen att till direktionen ge utlåtande om de nya lärarna innan de kunde få sina stadfästelsebrev.





*Bild 2. Kaarle Valdemar Forsman<sup>3</sup> var distriktsinspektör i Vasa.*

Forsman tog i sin rapport också upp frågor av mera allmänt intresse. Då Cygnaeus ansåg att gossar och flickor skulle undervisas åtskilt konstaterade Forsman att där det fanns sådana skilda skolor för gossar och flickor hölls undervisningen ändå gemensamt. Det hade han i sig inget att anmärka på. Däremot kritiserade han praxisen att lärare och lärarinnor turades om att undervisa i en eller två veckors skift. Han föreslog istället att ombyte skulle ske per år eller enligt läroämne. Han motiverade sin åsikt med att det för barnen skulle uppstå svårigheter i undervisningen om lärarna byttes för ofta, oberoende av hur mycket vederbörande skulle lägga sig vinn om likformighet i undervisningen.

Särskilt kritisk var Forsman till elevernas bristfälliga läsinläring. Han ansåg att lärarnas metod inte var stadgad och

läromedlet som användes var olämpligt. Han konstaterade att den samtida undervisningen av de fyra årsavdelningarna i folkskolan inte i praktiken fungerade, då en skild bok i modersmålet föreskrevs för varje årsavdelning. Samtidigt kunde läraren ändå undervisa bara två olika grupper. Detta medförde att den bok som stadgats för den ena årsavdelningen undanträngdes av den andra årsavdelningens.

Forsman framhöll att man i skolor med bara manliga lärare, som också hade kvinnliga elever borde anställa åtminstone ett kvinnligt biträde för uppsikten över flickorna. Han kritiserade också att man i Ylistaro av princip hade anförtrott skolorna i sidobyar som hade samundervisning av gossar och flickor, åt lärarinnor för att de var billigare att avlöna. Den enda manliga läraren fanns i gosskolan i kyrkbyn. Inspektorn uttryckte farhågan att principen skulle spridas också till andra kommuner och att lärarinnorna utan manligt stöd skulle få svårigheter med gosselevernars disciplin i de skolor där elevantalet var stort (Forsman 1885). Då den ansvariga läraren var kvinnlig anställdes ofta ett utbildat biträde att sköta undervisningen i den andra avdelningen. Det fanns lärare som var tvungna att ensam ta hand om mer än 80 elever. Det bekymrade honom att elevantalet i klassen i flera skolor översteg det lagstadgade maximumtalet 60 elever. För att råda bot på detta diskuterade han med representanter för direktionserna möjligheterna att anställa ytterligare en lärare eller lärarinna. Senare skrev Forsman en handbok om god skolhållning<sup>3</sup>.

Också distriktsinspektör, pastor J.Reini i Uleåborgs län skrev på gammalt sätt sin första rapport från en inspektionsresa i Uleåborgs län hösten 1885 om de fyra skolor han hade besökt. Just dessa skolor valde han emedan de enligt förhandsrapporten hade oväntat få elever. Som slutsats av sina inspektioner konstaterade Reini att det låga elevantalet inte berodde på att lärarna skulle vara dåliga utan på skolornas arbetsförhållanden. Då Reini besökte Paltamo skola hade den inlett höstterminen

---

bara ett par dagar innan med 16 elever. Genom att innan han fortsatte till följande skola tala med traktens föräldrar lyckades Reini och skolans lärare få upp elevantalet till 22. I Muhos hade många av de barn som bodde nära skolan redan genomgått skolan, medan barn från fattiga familjer ännu var tvungna att delta i höstarbetet på gårdarna och därför inte hade tid att komma till skolan. Skolan låg också olägligt för många av barnen, så att de fick lång eller besvärlig väg till skolan.

Reini rapporterade att Kuhmoniemi goss- och flickskolor<sup>5</sup> med tanke på de lokala förhållandena hade öppnat läsåret alltför tidigt, den 7 september, medan de flesta folkskolor inledde undervisningen först i oktober. Då direktionen var ovillig att anta nya elever vid Reinis besök i oktober blev han tvungen att övertala den att än en gång ordna en antagningsomgång med motiveringen att det på intet sätt skulle skada skolan. Så ökades också den skolans elevantal. Orsaken till det låga elevantalet i Kuhmoniemi var densamma som i Muhos, nämligen att de fattiga familjernas barn behövdes i jordbruksarbete och att skolan låg avsidet i förhållande till deras hem. I Kuhmoniemi måste många elever ta sig över stora fjärdar eller gå genom milsvida väglösa kärrmarker för att komma till skolan (Reini 1885.)

### *Inspektionsrapporterna förändrades*

Från början av läsåret 1885-1886 var det meningen att de nyutnämnda distriktsinspektörerna skulle börja använda en inspektionsblankett av vilken framgick kommunen i vilken skolan var belägen, skolans namn, lärarens namn<sup>6</sup>, undervisningens tillstånd, disciplinen och ordningen i skolan, antalet elever som var inskrivna och antalet som var närvarande vid inspektionstillfället. Vidare skulle anges läromedlens, skolhusets och skolmöbelns tillstånd. Till skolbyggnaderna hörde också lärarbostäderna och uthusen. Inspektören skulle också meddela

om sammanträde med direktionen ägt rum samt om anmärkningar emot läraren, direktionen m.m.

Man kan förundra sig över dessa blanketter, som så plötsligt dyker upp. De krävde en jämförelsevis mycket mera specificerad rapportering än tidigare. Har de faktiskt utarbetats på Skolöverstyrelsen eller utformades de efter modeller från utlandet? Det senare är mera sannolikt, men det har inte kontrollerats. Modellerna kan ha erhållits direkt från Tyskland eller Schweiz eller via Sverige. Alla de uppgifter som samlades in med blanketterna fanns det knappast resurser att bearbeta på Skolöverstyrelsen. Redan efter några år började man komplettera blanketterna med skriftliga sammandrag, som snabbare gav tjänstemännen en uppfattning om vilka åtgärder som var nödvändiga för att folkskolan skulle kunna utvecklas på önskat sätt.

*Bild 3. Inspektionsblanketten fylldes inte i riktigt på samma sätt av alla distriktsinspektörer.*



---

Till inspektörernas viktigaste uppgifter hörde att närvara vid skolornas årsexamen, en tradition som hämtats från trivialskolornas tid. Många av inspektörerna gjorde i sin inspektionsberättelse allmänna anteckningar om examensresultaten. Inspektörerna antecknade också att de hade samlat lärarna till möte, men de frågor som tagits upp på vid mötena nämndes aldrig i rapporten.

Inspektören hade inte alltid möjlighet att sammanträda med skolans direktion, men ofta ställde åtminstone direktionens ordförande eller en eller flera direktionsmedlemmar upp. Då några inspektörer enligt anteckningarna inte hade sådana möten upplevde de kanske inte dem som så nödvändiga. Syftet med mötena var att diskutera skolans situation. Det fanns skolor med usla utrymmen, få elever eller för få lärare. I många skolor saknades något läroämne såsom slöjd eller gymnastik. Det kanske inte fanns lämpliga utrymmen där de kunde undervisas. Många gånger lyckades inspektören få direktionen att vidta åtgärder för att åstadkomma förbättringar.

Vid en jämförelse av distriktsinspektörernas anteckningar i blanketterna ser man att de huvudsakligen arbetade på samma sätt, vilket ju var meningen. Jämförelser av inspektörernas bedömning borde ge en uppfattning om skillnaderna i de regionala förhållandena. Då det tydligen inte fanns några närmare skriftliga anvisningar för bedömningarna skiljer sig inspektörernas sätt att anteckna sina bedömningar t.ex. så att Floman inte skiljde mellan berömligt och utmärkt, medan Borg oftare än andra gav bedömningen mindre tillfredställande och dåligt. I stort sätt användes samma termer som vid bedömningen av elevernas kunskaper också för lärarnas prestationer och vid bedömningen av skolans utrymmen: Berömligt, utmärkt, gott, nöjaktigt, försvarligt, svagt. För att kunna jämföra inspektörernas bedömning har en gemensam skala uppgjorts och inspektörernas bedömningsanteckningar placerats in på denna skala.

Det är uppenbart att man på Skolöverstyrelsen då

distriktsinspektionen infördes genom att ta i bruk inspektionsblanketterna eftersträvade en övergång från en nästan uteslutande kvalitativ bedömning till en kvantitativ. Detta motiverar en kvantitativ behandling av inspektionsberättelserna (Bilaga 1). Då inspektörernas bedömningsskalor emellertid inte är direkt jämförbara utan rätt individuella, blir resultatet av en sådan jämförelse beroende av hur väl forskaren lyckats tolka inspektörernas bedömning. För att göra materialet rättvisa har uppgifterna jämförts per inspektör. Därför måste man vara försiktig med att hävda att läget i ett distrikt skulle ha varit mycket annorlunda än i ett annat även om inspektörernas uppgifter får det att se så ut. Inspektörerna lade under inspektionerna också olika vikt vid olika saker. I huvudsak kan man ändå utgå från att de har haft en likartad uppfattning om vad som kännetecknade en god skolhållning.

### *De fysiska förhållandena*

Distriktsinspektören skulle granska skolans fysiska förutsättningar börjande med skolhuset. Då de fysiska förhållandena fick mycket utrymme på inspektionsblanketten berodde det sannolikt på att man alltjämt befann sig i en situation då många nya folkskolor grundades och de som verkat en tid ofta hade gjort det i helt oändamålsenliga utrymmen. Enligt inspektörernas uppgifter var skolhusen för det mesta i ganska nöjaktigt skick (medeltal 7,66). De bästa skolhusen fanns i Viborgs (8,15) och Nylands (8,03) och de sämsta i St Mickels (6,89) distrikt. I St. Mickels distrikt fanns det många skolhus i mycket dåligt skick men också många i ganska gott eller rent av berömligt skick. Att skillnaderna mellan skolhusen var stora syns i ett högt variansvärde (3,28) för St. Mickels distrikt.

Nybyggda skolsalar förekom på många orter, men det innebar inte att de var särskilt praktiska. Ofta hade man byggt kvadratiska klassrum, vilket innebar att de elever som satt längst ut på sidan,

---

särskilt på de första raderna, hade svårt att se till tavlan och måste sitta i en obekväm ställning under hela läsåret. Systemet hade ärvts från trivialskolan där eleverna fick sin plats anvisad för hela läsåret utgående från sina uppvisade färdigheter vid årsexamen. Också Cygnaeus påpekade i en skrift att lärarna under skolåret inte borde ändra sittordningen för att sådant kan påverka elevernas attityder (Cygnaeus 1910).

En del av skolhusen var hyrda stugor som inretts så att undervisning kunde bedrivas där. De var sällan lämpade för ändamålet. Andelen hyrda skolhus varierade mellan distrikten (6 % och 13 %). En del skolhus var olämpligt belägna med tanke på var eleverna bodde. Till inspektörens uppgift hörde därför att med direktionen diskutera behovet av nya utrymmen eller möjligheter att komplettera de befintliga utrymmena. I flera skolor kunde inspektören konstatera t.ex. avsaknad av avträden eller att det inte fanns skilda avträden för könen. I några skolor saknades eldstad i tamburen. Lärarbostäderna var ofta för små eller för kalla. Också klassrummen kunde vara påtagligt kalla eller sakna ventilation. Å andra sidan konstaterade inspektör Schvindt att en av skolorna i Viborgs distrikt redan hade elektrisk belysning.

Folkskolornas möblering bedömdes på det hela taget vara tillfredsställande (7,07), men variationen var stor mellan skolorna. Pulpeter började på denna tid införas, men ännu var de ofta mycket olämpliga och obekväma. Lämplig skolmöbel anträffades endast undantagsvis. Vid samma pulpet satt åtminstone två elever ofta flera. Skild stol för varje elev var ovanligt (Forsman 1885). Kommentaren om skolornas möblering skulle göras i samma kolumn som kommentaren om skolhuset. Inspektörerna underlät emellertid ofta att skilt kommentera möblernas skick. Man kan ändå inte utgå ifrån att möblerna var i samma skick som skolhuset. Skolmöblerna hade inte uppmärksamats i samma utsträckning som skolhuset och läromedlen.

Skolornas läromedel bestod förutom av läroböcker av kartor, planscher, slöjdmodeller, träklossar etc. På det hela taget var situationen tillfredsställande (7,27). Bäst var läromedels-situationen i Nylands (7,83) och Uleåborgs (7,54), sämst i Kuopios (6,44) och St. Mickels (6,88)distrikt. Då inspektörerna gjorde anteckningar om bristerna var det ofta modellserierna i träslöjd som var bristfälliga eller saknades helt.

När man jämför inspektörernas bedömning av läromedel, skolhus och skolmöbler förefaller det helt klart att man i kommunerna satsat mest på att få till stånd tillfredsställande skolhus. Också på läromedlen hade satsningar gjorts. Något samband mellan skolhusets skick, läromedlens skick och omfång eller skolsalens möblering kan inte skönjas. Skolor med uselt skolhus kunde ha en god uppsättning läromedel och tvärtom. Vid en korrelationsberäkning av dessa faktorer visade det sig att alla korrelationer är under 0,40.

### *Undervisningsförhållandena*

Ofta antecknades skolans karaktär som gosskola, flickskola eller samskola<sup>7</sup>. I över 60 % av de inspekterade skolorna tillämpades någon form av samundervisning. Därför antecknades detta inte alltid. I de fall skolan var en goss- eller flickskola var läraren av samma kön som eleverna. I samskolorna gjorde inspektörerna inte alltid sådana anteckningar att det går att fastställa om läraren var man eller kvinna. Proportionen mellan manliga och kvinnliga lärare är därför svår att fastställa. Av de anteckningar som föreligger får man intrycket att de manliga lärarna dominerade åtminstone i skolorna utanför Nyland. I de skolor där det fanns en manlig lärare påpekade inspektörerna vid behov att det behövdes en kvinnlig vuxen stödperson för flickorna. Att det ännu fanns svårigheter att få flickorna till skolan visas av att då andelen flickor jämförs med andelen gossar i goss- och flickskolorna utgjorde flickorna bara 46 %



---

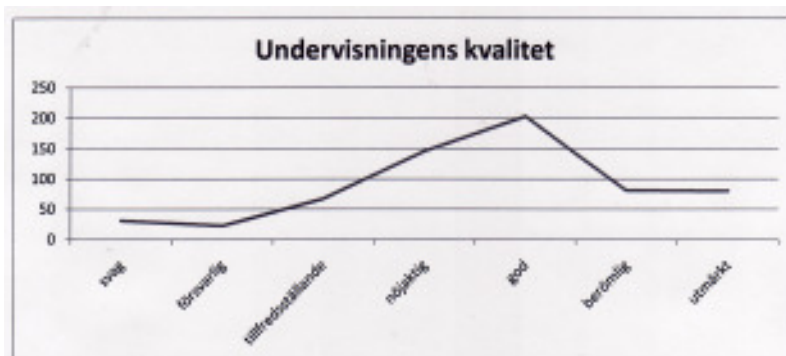
av eleverna. Bara i Nylands distrikt var flickorna i majoritet.

Då elevantalet var så lågt att minimigränsen 15 elever tangerades, diskuterade inspektören med direktionen skolans framtid och möjligheterna att öka elevantalet. Ofta lyckades man efter det få ett tillräckligt antal elever inskrivna i skolan. Av detta kan man se att andelen barn som gick i högre folkskola ännu var under 100 %. Andra forskare har bekräftat att så var fallet ännu under 1890-talet. I de fall skolans elevantal översteg maximumantalet 60 elever/lärare skulle inspektören med direktionen diskutera möjligheterna att anställa flere lärare. I praktiken var det ändå rätt sällsynt att en och samma lärare hade hand om så många elever. Medeltalet för antalet elever per skola var 34. De största skolorna kunde däremot ha betydligt över 100 elever, men hade då två eller tre lärare. Då variansen mellan skolorna var särskilt stor i Viborgs (358) och Kuopios (224) distrikt innebär det ett stort antal både små och stora skolor stor i motsats till St Mickels (60) och Nylands (107) distrikt där skillnaderna i skolstorlek var klart mindre. Skillnaderna kan ha berott på att avstånden mellan skolorna var störst i de förstnämnda distrikten.

Då högre folkskolan omfattade fyra avdelningar (årskurser) var det i praktiken nästan omöjligt att undervisa alla avdelningar samtidigt. Därför företogs vanligen något slags gruppindelning så att eleverna var delade i åtminstone två grupper. Ofta undervisades de lägre avdelningarna av en hjälplärare t.ex. folkskollärares hustru eller därför särskilt anställd person. Det förekom också att eleverna delades enligt kön och att flickorna undervisades av hjälpläraren. Endast undantagsvis hade folkskolorna både en manlig och en kvinnlig seminarieutbildad lärare.

Även om merparten av folkskolorna var samskolor, fanns det en betydande andel goss- respektive flickskolor. I en del fall var dessa skolor placerade t.o.m. i samma skolhus. Å andra sidan undervisades också i många samskolor flickorna skilt från

gossarna i egna klassrum. Detta återspeglar både Cygnaeus uppfattning (Cygnaeus 1910, 12,19) och en gammal kvinnosyn enligt vilken det var mannen som var i störst behov av utbildning, emedan han förväntades försörja familjen. Cygnaeus betonade ändå flickornas utbildning. Enligt honom var det de blivande mödrarna som skulle uppfostra barnen.



Figur 2. Inspektörernas bedömning av undervisningens kvalitet i folkskolan läsåret 1885-86: antalet skolor (Wasa läsåret 1886-87)

Något skilt svenskspråkigt skolväsen fanns inte. Endast i undantagsfall antecknades skolans undervisningsspråk. Man måste därför utgå från att undervisningen bedrevs på det språk som var elevmajoritetens språk. På basis av ortens huvudspråk kan man göra antaganden om skolans undervisningsspråk. En grov uppskattning ger vid handen att i Nylands, Åbo- och Björneborgs och Vasas distrikt utgjorde de svenskspråkiga folkskolorna 45 % och de finskspråkiga 35 %, medan undervisningsspråket förblev oklart i 20 % av skolorna. I enskilda fall antecknades emellertid att en skola hade undervisning på svenska på en finskspråkig ort eller undervisade både på svenska och finska, vilket föranledde en kommentar av inspektör Borg om att detta avsevärt försvårade undervisningen.

---

Värst var det i en skola i Viborgs distrikt där läraren måste undervisa på fyra språk: finska, svenska, ryska och tyska.

Bedömningen av undervisningen gavs vanligen för hela skolan. Då det i många skolor bara fanns en lärare gällde bedömningen denna lärares undervisning. I de skolor där det fanns flera lärare bedömdes endast i undantagsfall den manliga och den kvinnliga läraren skilt. Hjälpklärarnas undervisning bedömdes inte alls. Genom sina rapporter förmedlade inspektörerna uppfattningen att undervisningen på det hela taget låg på en god nivå (7,66). Den bästa undervisningen fanns i Vasa (8,29) och de största problemen i Åbo- och Björneborgs (6,37) distrikt. Variansen var också minst i Vasa (0,25), medan den var störst i St. Mickels distrikt (2,73). Även om de stora skillnaderna i variansvärdena kan bero på olika sträng bedömning får man intrycket av att särskilt de svenskspråkiga skolorna på Åland drog ned medeltalet för Åbo- och Björneborgs inspektionsdistrikt. Medeltalet för de svenskspråkiga skolorna i distriktet var endast 6,09. Undervisningen skulle således ha varit på en avsevärt sämre nivå här än i det övriga Finland. Sammanlagt underkände inspektör Borg undervisningen i ett tiotal av skärgårdsskolorna. Att de svenskspråkiga folkskolläroarseminarierna kom igång omkring 10 år senare än seminariet i Jyväskylä<sup>8</sup> kan ha spelat en väsentlig roll.

Man kunde förvänta sig att läraren skulle kunna ge en bättre undervisning i ett nytt fint skolhus eller i en skola med rikliga och goda läromedel, men sambanden mellan undervisning och läromedelssituation (0,26) eller mellan undervisningen och skolhuset (0,19) är så låga att de inte direkt kan ha spelat någon betydande roll för undervisningens kvalitet. Av detta får man intrycket att goda lärare kunde ge en god undervisning oberoende av hur bra eller dålig läromedelssituationen eller undervisningsutrymmena var. Det är möjligt att relationen mellan undervisningens kvalitet och de fysiska undervisningsförhållandena är mycket mera komplicerad än att den skulle

kunna påvisas med en enkel korrelationsberäkning.

Man kan undra över vilka kriterier inspektörerna använde då de bedömde undervisningen som god eller dålig. Sådana kvalitetsfrågor sysselsätter forskarna också idag. Inspektörerna såg elevernas kunskaper som ett mått på undervisningens kvalitet. Också moderna undersökningar såsom PISA-forskningen utgår från ett sådant samband. Andra forskare framhåller däremot att man aldrig kan bedöma undervisningens kvalitet med ett teknisk eller universellt mått, utan hävdar att den alltid är bunden till etiska, kulturella och politiska strukturer (Johansson & Cameron 2002). En möjlighet är att inspektörernas måttstock byggde på deras erfarenheter av undervisningen i modellskolan vid Jyväskylä seminarium och de ideal seminarieläroarna försökte inpränta i de blivande lärarna.

I samband med bedömningen av undervisningen gjorde inspektörerna anteckningar om t.ex. läroämnen som inte undervisades i skolan. Det tog tydligen tid att införa nya läroämnen som formlära (geometri), gymnastik och gossarnas slöjd. Orsakerna till att alla läroämnen inte undervisades var olika. För gossarnas handslöjd saknades ofta lämpliga utrymmen och utrustning. Samma problem gällde gymnastikundervisningen då den inte kunde bedrivas utomhus. Lärarna var också osäkra eller okunniga i läroämnen som formlära (geometri), Finlands historia, allmän historia, teckning och sång. Manliga lärare klarade inte av handarbete för flickor, medan förvånansvärt många kvinnliga lärare kunde sköta gossarnas slöjdundervisning. Läsåret 1885-86 saknade 30 % av skolorna minst ett av de i timfördelningen stipulerade läroämnena. Då inspektören påpekade bristerna i timfördelningen tog skolan vanligen redan följande termin i bruk det eller de saknade läroämnena. Svårast var det med gossarnas slöjd, vilken krävde särskilda utrymmen och särskild utrustning.

Förutom undervisningen skulle också ordningen och disciplinen bedömas. Enligt inspektörerna var den på det hela

taget god (7,88). Skillnaderna mellan inspektionsdistrikten var inte heller stor (Bäst i Tavastehus 8,4; sämst i Åbo- och Björneborgs distrikt 7,12). De stora skillnaderna i varianser tyder på små skillnader mellan skolorna i Uleåborgs (0,54) och Vasa (0,72) och stora skillnader mellan skolor i Åbo- och Björneborgs (2,85) och St. Mickels distrikt (2,85). I fråga om disciplin och ordning har inspektörerna haft något olika uppfattning om vad som skulle bedömas. En del uppfattade disciplinen som det väsentliga, medan andra betonade ordningen. Wallin bedömde t.o.m. ordning respektive disciplin separat. Han konstaterade bl.a. att "även i yttre afseende har disciplinen visat sig vara ganska nöjaktig. Där så ej varit fallet har detta berott mest på lokalens olämplighet eller hinderlighet för yttre god skolhållning, och i enstaka fall på lärarens mindre förmåga att upprätthålla disciplinen." Att lokalens utformning skulle ha haft betydelse för ordningen får emellertid inte något stöd av den låga korrelationskoefficienten 0,22. Också i detta avseende kan det vara så att förhållandet är mera komplicerat än en direkt korrelation kan visa. Då däremot ordningen och disciplinen korrelerade litet bättre med undervisningens kvalitet (0,46) kan det ses som mera naturligt, emedan lärare som är duktiga på att undervisa vanligen också kan hålla disciplin och ordning. Den låga korrelationskoefficienten tyder emellertid också i detta avseende på att om det förelåg något kausalt samband skulle detta vara mycket mera komplicerat än en direkt korrelationskoefficient kan visa.

För Cygnaeus var en riktig skolhållning viktig. Distriktsinspektörerna har tydligen strävat efter att bedöma och stöda denna. Vari denna skolhållning exakt bestod finns inte angivet i Cygnaeus skrifter. Man kan förmoda att den i stor utsträckning handlade om ordning och reda i skolans arkiv (undervisningsplan, läroplan, dagbok, protokoll etc.), i skolans ekonomi och i elevernas uppträdande. Eleverna förväntades uppträda högaktningsfullt mot lärare, svara högt och tydligt på frågor, inte

prata med kamrater på lektionerna, inte springa inne i skolhuset osv. Möjligen kan man få en bättre uppfattning om vad Cygnaeus avsåg med god skolhållning genom studier av de av hans föreläsningar som finns bevarade. Något årtionde senare skrev Forsman också en bok om temat<sup>3</sup>.

Av Wallins kommentarer kan man också ana sig till att inspektörerna i huvudsak visade en sådan attityd mot lärarna som Cygnaeus förväntade sig. Då det var nödvändigt med kritik skulle den ges på ett sekret och uppbyggligt sätt. På inspektionsblanketten kunde den skriftliga bedömningen emellertid vara nog så nedslående. Hur denna diskrepans i praktiken inverkade på lärarnas motivation och undervisning framgår inte av inspektionsberättelserna, men i över 30 % av de skolor inspektörerna besökt två gånger samma läsår har undervisningens kvalitet bedömts vara bättre vid det senare besöket.

### *Slutsatser*

Distriktsinspektionen visade sig i hög grad motsvara de förväntningar som Cygnaeus och beslutfattarna ställde på den (Harju 1988, 183, 264). I folkskolorna kom inspektörerna att uppfattas som betydande personer, eftersom de hade makt att påverka lärarnas arbetsförhållanden och skolans statsbidrag<sup>9</sup>. Den täta inspektionsverksamheten kom att styra utformningen av folkskolväsendet enligt en uniform modell, vilket redan i sig var något nytt. Senare började det emellertid i kommunerna uppstå ett visst missnöje över inspektörernas krav på vad de såg som tillräckligt goda omständigheter för undervisningen då det ur kommunens synvinkel i ett trängt ekonomiskt läge kunde innebära betydande tilläggsutgifter.

De heltidsanställda distriktsinspektörernas rapporter efter det första läsårets inspektioner visade att nivån på undervisningen samt disciplinen och ordningen i folkskolorna var nöjaktig och

---

på många håll god. Problem fanns, men de var ändå jämförelsevis små. Genom fortsatt träget arbete fanns det goda möjligheter att avsevärt höja folkskolans nivå och avskaffa de största bristerna.

Från första början var folkskolan avsedd att bli ett redskap för att höja bildningsnivån i landet. Tanken var att på så sätt också stöda den ekonomiska utvecklingen. När folkskolan efter 1921 blev obligatorisk för nästan hela befolkningen var det också meningen att den skulle bli ett redskap för att utjämna de sociala skillnaderna. Då den misslyckades i det avseendet gav det tankarna på en allmän grundskola det stöd som behövdes för följande stora skolreform.

### *Noter*

<sup>1</sup> Efter en ingående diskussion beslöts att Åbo- och Björneborgs distrikt också skulle omfatta Åland, som tidigare haft egen lokal folkskolinspektör på deltid.

<sup>2</sup> På denna tid omfattade Uleåborgs distrikt också Lappland.

<sup>3</sup> K.W.Forsman företog sina inspektionsresor med egen häst och släde (Tidskrift för folkskolan 1922)

<sup>4</sup> Av Riksarkivets samling av inspektionsberättelser framgår att de flesta av inspektörerna också besökte något de kallade barnaskolor. Det var alltså frågan om skolor som egentligen lydde under kyrkan ännu i detta skede. Huruvida dessa besök gjordes på direkt uppdrag av Skolöverstyrelsen eller i enlighet med inspektörernas instruktion har jag ännu inte hunnit kartlägga. Dessa barnaskolor var ofta ambulatoriska och låg till grunden för den lägre folkhögskolan. Då inspektörerna i samband med sina skolbesök också utexaminerade lärare för dessa barnaskolor och för ambulatoriska skolor kan man utgå från att det till inspektörernas uppdrag på något vis officiellt hörde att följa upp undervisningen i dessa. Tyvärr ger inspektionsrapporterna sällan uppgifter om de utexaminerade lärarnas kunskapsnivå.

<sup>5</sup> Ursprungligen hade Cygnaeus önskat att folkskolan skulle

ha börjat med läsundervisningen, men då detta av politiska och ekonomiska orsaker inte var möjligt förespråkade han att barnen skulle läras läsa och skriva i hemmen så att folkskolan skulle kunna fungera som en högre skola för de elever som erhållit de grundläggande färdigheterna. Inträdesfodringarna till folkskolan var därför flytande läsförmåga, vilket innebar att eleverna inte endast kunde rabbla upp bibliska texter utantill, utan också kunde tillgodogöra sig nya texter som de kunde förklara så att det visade att de begripit dem. Då många föräldrar saknade tid eller förmåga att ge barnen denna grundläggande färdighet sändes de till de ambulerande småbarnsskolor för vilka kyrkan vanligen var huvudman.

<sup>6</sup>I inspektionsberättelserna antecknades vanligen endast den ansvariga lärarens - föreståndarens namn, varigenom det är svårt att med säkerhet fastställa antalet lärare i skolan. Inspektörerna varierade också sina anteckningar så att endast förnamnets initialer antecknades, vilket gör det näst intill omöjligt att beräkna proportionen manliga och kvinnliga lärare.

<sup>7</sup>Distriktsinspektörerna använde genomgående benämningen samskola för skolor där gossar och flickor i folkskolan undervisades i samma klass. Denna beteckning får inte sammanblandas med begreppet samskola som togs i bruk för de läroverk där gossar och flickor undervisades i samma klass. Fenomenet var ju det samma, men utbildningsstrukturerna var olika.

<sup>8</sup>Seminarierna inledde sin verksamhet i Jyväskylä 1863, Ekenäs 1871, Nykarleby 1873 och Sordavala 1880. En orsak var att Cygnaeus såg behovet av finskspråkiga folkskolor som betydligt större än av svenskspråkiga. Han hade dessutom gärna sett att all lärarutbildning hade skötts i ett och samma folkskollärarseminarium.

<sup>9</sup>Forsman framhöll att han var tvungen att kämpa för lärarnas avlöning då skolornas ekonomi var så svag. Skolorna fick ett statsbidrag som utökades med anslag från kommunens



---

brännvinsskatt och elevavgifter (Forsman, 1886-87)

***Källor:***

Harju Aaro, Maalaiskansakoulujen tarkastustoiminta vuosina 1861-1921, Jyväskylä 1988,

Forsman Kaarle Waldemar: Sammanfattande inspektionsberättelse till Öfverstyrelsen för skolväsendet 21 oktober 1885. Jakamaton Kouluhallituksen arkisto (Em1).

Forsman Kaarle Waldemar: Rese- och inspektions-berättelser 22 december 1886. Jakamaton Kouluhallituksen arkisto (Em1).

Jakamaton Kouluhallituksen arkisto, kansakouluntarkastajien tarkastuskertomukset 1885-1886 (Em 1)

Johansson, Stina & Cameron Claire: Review of Literature since 1990: Job satisfaction, quality of care and gender equality. Consolidated report. London 2002.

Reini J.: Tarkastuskertomus Kouluylhallitukselle. Muhos 21.10.1885. Jakamaton kouluhallituksen arkisto (Em 1).

Tidskrift för folkskolan, dec. 22.1.1922, Brages pressarkiv.

Uno Cygnaei skrifter rörande finska folkskolans grundläggning och organisering. Folkupplysnings-sällskapet. Helsingfors 1910.