

Petteri Räisänen ja Reetta Sariola

PAIKKATIETOMENETELMÄT HELSINGIN KAUPUNGIN KULTTUURIPOLIITTISEN SUUNNITTELUN TUKENA

GIS methods as a tool for cultural policy planning in the City of Helsinki

Geographic information research methods (GIS) are widely used as a tool in identifying information for City planning and development. This article provides an overview how GIS methods have been used for building a knowledge base for cultural policy in the City of Helsinki. The article presents four case studies, which examines GIS-based analyzing techniques for locating of cultural facilities, accessibility of cultural services and resident's cultural participation in the City of Helsinki. Furthermore, it presents the possibilities of GIS methods for cultural policy purposes and cultural service development.

Paikkatiedoilla uutta tietoa kulttuurin saatavuudesta ja saavutettavuudesta

Taiteen ja kulttuurin saavutettavuuden edistäminen on ollut useita vuosia kulttuuripoliittisia kärkiteemoja (esim. Hallitusohjelma, 2015, s. 18; Opetus- ja kulttuuriministeriö, 2009, s. 12) ja siihen liittyvää tietopohjaa on pyritty vahvistamaan lukuisilla valtakunnallisilla tutkimushankkeilla (esim. Kuulto-hanke; ArtsEqual-hanke)¹. Myös Helsingin kaupungin kulttuuripoliitikassa on viime vuosina kiinnitetty erityishuomiota saavutettavuustematiikkaan. Erilaisilla kulttuuripoliittisilla toimenpiteillä on pyritty tasaamaan kaupunginosien välisiä eroja niin kulttuuritarjonnan kuin -osallistumisen suhteen. Helsingissä on vahvistettu ymmärrystä kaupungin kulttuuripalveluverkon alueellisesta kattavuudesta ja ydinvaikutusalueista.

Palvelun käyttäjälle sijainti on tärkeä tekijä, sillä se määrittelee, millaisen etäisyyden tai aikarajan puitteissa palvelu on saavutettavissa (esim. Helsingin kaupunkisuunnitteluvirasto 2013; Kahiluoto 2013; Lahtinen 2014). Myös kulttuuripalveluiden tutkimuksissa on havaittu (Räisänen 2015; Sokka, Kangas, Itkonen, Mati-

lainen & Räisänen, 2014, s. 44; Suomen Kulttuurirahasto 2013, s. 4), että asuinpaikkaa lähellä sijaitsevat kulttuuripalvelut ovat käytetyimpiä ja heikko sijainti on yksi merkittävimmistä palveluiden käyttöä estävistä tekijöistä.

Paikkatietoihin perustuvien tietoaineistojen ja laskennallisten menetelmien hyödyntäminen tarjoaa uudenlaista tietopohjaa kulttuuripalveluverkon alueellisen saavutettavuuden arvioimiseksi ja resurssien suuntaamiseksi katvealueille. Menetelmien etuna on, että niiden avulla voidaan kuvata kulttuuripalveluverkkoa ja tarkastella sen läheisyydessä asuvia väestöryhmiä, tulevia väestönkasvuennusteita, palveluiden käyttäjävirtojen muodostumista sekä etäisyyden tai matka-ajan vaikutusta palvelun pariin hakeutumiseen. Tukholman kaupungin kulttuurihallinnossa paikkatietomenetelmiä käyttämällä on ennakoitu, millaisia lisäresursointeja kaupungin kulttuuripalveluihin ja eri kaupunginosiin on suunnattava vuoteen 2023 mennessä, jotta väestön kasvaessa nykyinen palvelutaso voidaan ylläpitää.

Paikkatiedot mahdollistavat useiden aineistojen päällekkäisen tarkastelun, jonka avulla voidaan havaita eri ilmiöiden välisiä yhteyksiä,

jotka tilastollisilla menetelmillä ovat vaikeammin havaittavissa. Esimerkiksi kaupan palveluiden tutkimuksissa paikkatietojen avulla on selvitetty, miten palveluiden suhteen epäedullisessa asemassa asuvien kulutustottumukset eroavat palveluiden lähellä asuvien tottumuksista (Kahiluoto 2013, s. 98). Helsinkiin tulevan Keskustakirjaston vaikuttavuusselvityksissä on paikkatietoaineistoja hyödyntämällä kyetty arvioimaan, millainen vaikutus Keskustakirjastolla tulee olemaan muiden kirjastojen kävijämääriin tai miten Länsimetron valmistuminen lisää Keskustakirjaston potentiaalisten kävijöiden määrää (Lahtinen 2014).

Vaikka paikkatiedot tarjoavat monenlaisia mahdollisuuksia kulttuuripoliittisen suunnittelun tueksi, on niiden hyödyntäminen jäänyt kulttuuripoliittikan tutkimuksessa vähäiseksi. Paikkatietomenetelmiä on hyödynnetty tutkittaessa kunnallisten kulttuuripalveluiden alueellisia eroja (Opetus- ja kulttuuriministeriö 2012), taiteen perusopetukseen osallistumista eri alueilla (Etelä-Suomen aluehallintovirasto 2014) sekä valtion tukemien kulttuuritapahtumien maantieteellistä sijoittumista (Herranen & Karttunen 2014). Aikaisemmissa tutkimuksissa paikkatiedon tasona ovat olleet suuret maantieteelliset yksiköt, kuten maakunta tai kunta, mutta kaupungin sisäistä asuinaluetasoista lähestymistä ei ole hyödynnetty. Syynä voi olla oikeanlaisten aineistojen puute ja sitä kautta hyödyntämismahdollisuuksien vähäisyys.

Helsingin kulttuurikeskuksessa on tunnistettu paikkatietojen mahdollisuudet kulttuuripoliittisen suunnittelun tukena. Kulttuurikeskuksen paikkatietotyössä on hyödynnetty monipuolisesti kulttuurikeskuksen omia, Helsingin tietokeskuksen keräämiä sekä avoimena datana saatavilla olevia aineistoja. Erilaisten aineistojen käytön tavoitteena on ollut rakentaa alueellista kokonaisnäkemystä Helsingin kulttuuripalveluiden nykytilasta, niiden käytöstä ja käyttäjistä sekä palveluiden katvealueista. Saatua tietoa on hyödynnetty kaupunkitasoisen palveluverkon kehittämisessä sekä tulevien palvelutarpeiden ennakoimisessa.

Tässä tutkimusavauksessa esitellään neljän tapausesimerkin avulla, miten Helsingin kulttuurikeskuksessa on paikkatietomenetelmillä

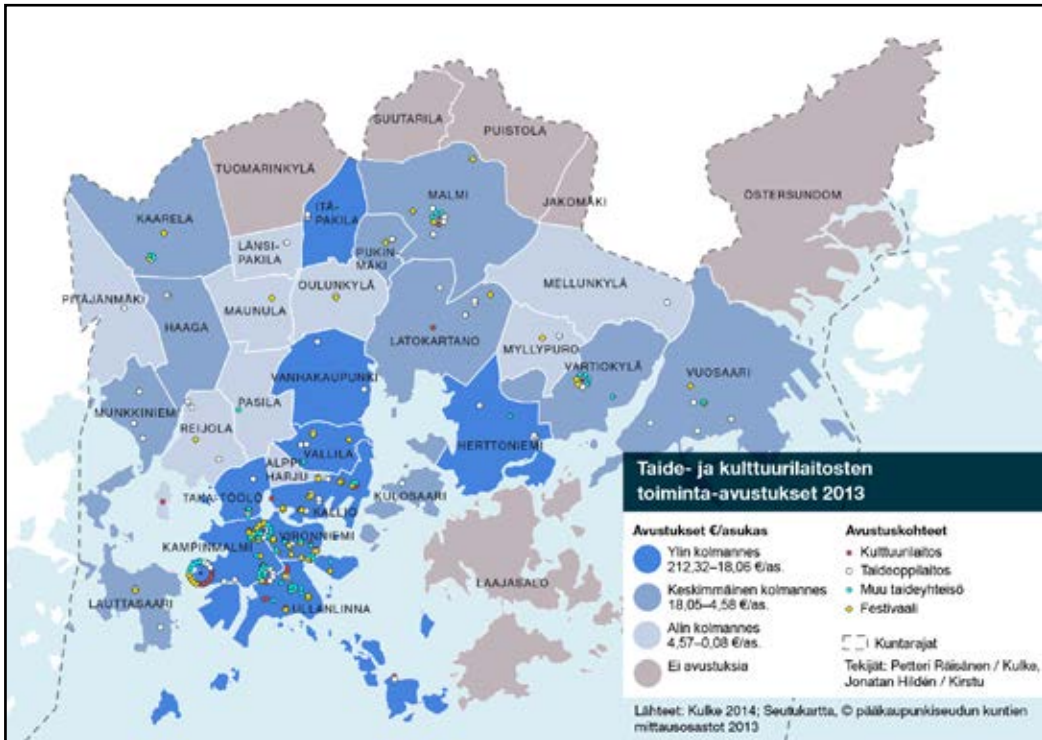
tuotettu asuinaluetasoista tietoa kaupungin kulttuuripalveluista, niiden saavutettavuudesta ja käyttäjistä, sekä miten tätä tietoa on hyödynnetty kaupungin kulttuuripoliittisessa suunnittelussa.

Helsingin kulttuuriavustusten jakautuminen kaupunkirakenteessa

Helsingin kulttuurikeskus on merkittävä taiteen tukia jakaen vuosittain noin 17 miljoonaa euroa avustuksina helsinkiläisille taidelaitoksille, taiteen perusopetuksen oppilaitoksille, festivaaleille sekä pienemmille produktioille sekä kaupunkikulttuuritapahtumille. Kulttuurikeskus ylläpitää neljää alueellista kulttuuritaloa, jotka sijaitsevat keskustan ulkopuolisissa kaupunginosissa. Alueellisten kulttuuritalojen toiminta-ajatuksena on tasapainottaa kulttuuripalveluiden tarjontaan kaupungin sisällä. Kulttuuri- ja kirjastolautakunta on linjannut (Helsingin kulttuuri- ja kirjastolautakunta, §44, 16.3.2010), että vastaavanlaisia alueellisia kulttuuritaloja ei enää rakenneta, vaan alueellista kulttuuritarjontaa tasapainotetaan avustusjärjestelmää sekä uudenlaisia tilaratkaisuja kehittämällä.

Avustusjärjestelmän kehittäminen alueellista tasapainoa tukeväksi mekanismiksi vaatii tietoa, miten kulttuurikeskuksen avustukset jakautuvat kaupunkirakenteeseen. Vuonna 2014 julkaistussa selvityksessä (Räisänen 2014) selvitettiin, miten kulttuurikeskuksen vuonna 2013 jakamat avustukset jakautuivat eri kaupunginosiin. Paikkatietoja käyttämällä pystyttiin suorittamaan euromääräisiä laskelmia, miten avustuksia kohdistui eri kaupunginosiin, missä toimipaikoissa avustuksilla tuettua toimintaa järjestettiin ja minkä sisältöistä toiminta oli.

Kartassa 1 on kuvattu, miten taide- ja kulttuurilaitoksille myönnetty toiminta-avustukset jakautuivat asuinalueittain vuonna 2013. Toiminta-avustusta myönnetään Helsingissä vaikiintunutta toimintaa järjestäville taide- ja kulttuurilaitoksille. Avustusmäärärahan suuruus on reilut 14 miljoonaa euroa. Taide- ja kulttuurilaitosten toiminta-avustusta saavat vos-teatteri ja -orkesterit, valtionosuuden ulkopuoliset orkes-



Kartta 1. Taide- ja kulttuurilaitosten toiminta-avustukset asuinalueittain.

terit, teatteri-, tanssi- ja sirkusryhmät, taiteen perusopetusta tarjoavat oppilaitokset, museot sekä suuremmat festivaalit.

Kartta 1 kuvaa, kuinka paljon eri asuinalueille kohdistui avustuksia asukaslukuun suhteutettuna, missä toiminta-avustuksilla tuettuja toimintaa järjestettiin ja minkä sisältöistä toiminta oli. Kartta osoittaa, että suurin osa toiminta-avustuksista kohdistui Helsingin kantakaupungin alueelle. Taka-Töölön, Alppiharjun sekä Vallilan eteläpuoleisiin kaupunginosaan kohdistui noin 70 prosenttia toiminta-avustuksista. Lisäksi asuinalueiden väliset erot ovat suuria. Vironniemelle kohdistui avustuksia 212 euroa/asukas kun taas suurimpaan osaan pohjoisimmista asuinalueista ja Laajasaloon ei kohdistunut yhtään toiminta-avustusta.

Asuinalueiden välillä ilmenee eroja myös avustuksilla tuettavan toiminnan suhteen. Eriyisesti ammattitaiteelle suunnatut avustukset kohdistuvat eteläiseen Helsinkiin ja Kallion seudulle. Näillä alueilla sijaitsee lukuisten ammattiteattereiden toimitiloja, festivaalien ta-

pahtumapaikkoja sekä muita kulttuurin esitystiloi-ja, joissa avustuksilla tuettavaa toimintaa järjestetään. Kantakaupungin ulkopuolisille asuinalueille suuntautuvista avustuksista suurin osa oli taiteen perusopetuksen oppilaitoksille myönnettyjä avustuksia. Lisäksi kantakaupungin ulkopuolelle kohdistui avustuksia joidenkin festivaalien tapahtumapaikoille. Poikkeuksena ovat ainoastaan ne asuinalueet, joissa sijaitsee kulttuurikeskuksen aluetaloja (Kaarela, Malmi, Vartiokylä ja Vuosaari). Ne ovat tärkeitä alueellisia tiloja, joissa järjestetään avustuksilla tuettua toimintaa, ja osaltaan tasapainottavat asuinalueiden välisiä kulttuuritarjonnan eroja.

Taide keskittyy keskustaan -selvitys toimi taustaselvityksenä Helsingin osallistavan alueellisen kulttuurityön mallin suunnittelussa ja pilotointialueiden valinnassa². Selvitys toimi yhtenä taustamuuttujana asuinalueista, joihin tulisi suunnata lisää kulttuuritarjontaa. Vastavaanlainen paikkatietoja hyödyntävä kartoitus on tarkoitus toteuttaa myös muutaman vuoden päästä uudelleen, jolloin saadaan päivitetty tie-

toa avustusten alueellisesta jakautumisesta ja miten asuinalueiden välisten kulttuuritarjontajonrojen pienentämisessä on onnistuttu.

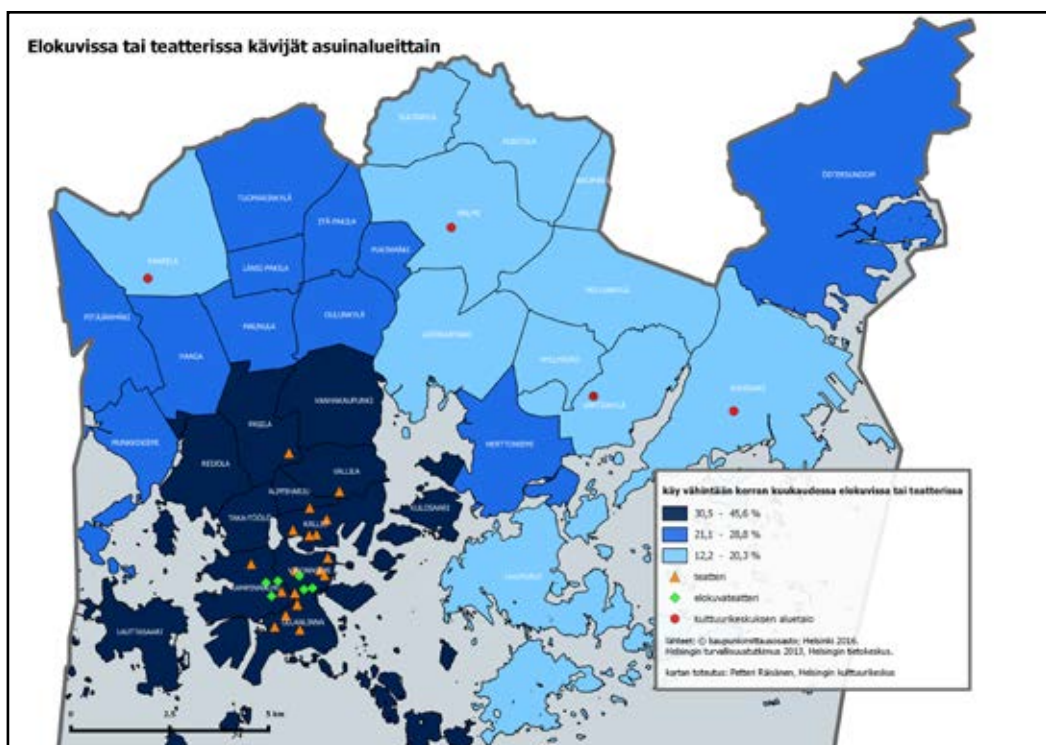
Elokvissa ja teatterissa käyminen eri asuinalueilla

Tieto kulttuuritarjonnan laajuudesta on varsin oleellista kulttuuripoliittisessa suunnittelussa, mutta Helsingin kaupungin sisäisen palveluverkon ja alueellisen kulttuuritarjonnan tasa-painottamiseksi on oleellista saada kaupunkitaseista tietoa, miten eri asuinalueilla asuvat käyttävät kulttuuripalveluita ja miten palveluiden läheisyys vaikuttaa niiden käyttöön.

Kartta 2 kuvaa, miten suuri osa asukkaista Helsingin eri asuinalueilta käy elokuvissa tai teatterissa vähintään kerran kuukaudessa tai useammin. Karttaan on myös merkitty Kansallisteatterin, Helsingin Kaupunginteatterin, vos-teattereiden ja muiden suurempien teattereiden esitystilat sekä nykyiset toiminnassa ole-

vat elokuvateatterit. Lisäksi kartalle on paikannettu kulttuurikeskuksen aluetalojen sijainnit, joissa järjestetään teatteriesityksiä ja elokuva- näytöksiä.

Kartasta voidaan havaita (Kartta 2), että elokuvissa ja teatterissa käymisessä on suuria alueellisia eroja. Suurimmat kävijämäärät ovat Helsingin kantakaupungissa, jossa myös sijaitsevat teattereiden esitystilat ja elokuvateatterit. Mm. Kampinmalmin ja Vironniemen asukkaista 45–46 prosenttia sanoo käyvänsä elokuvissa tai teatterissa vähintään kerran kuukaudessa. Suutarilassa tai Mellunkylässä samainen prosenttiosuus on 12–14 prosentin luokkaa. Toisin sanoen sellaisilla asuinalueilla, joissa asuinpaikan lähellä on palveluntarjontaa, alueen asukkaita käy kolme kertaa enemmän teatterissa tai elokuvissa kuin asuinalueilla, joissa tarjontaa ei ole. Toisaalta on kiinnostava huomata, että kulttuurikeskuksen aluetalojen kaupunginosisa asuvien elokuvissa tai teatterissa käyminen ei kuitenkaan nouse kovin korkeaksi, vaikka aluetaloissa elokuva- ja teatteritarjontaa järjes-



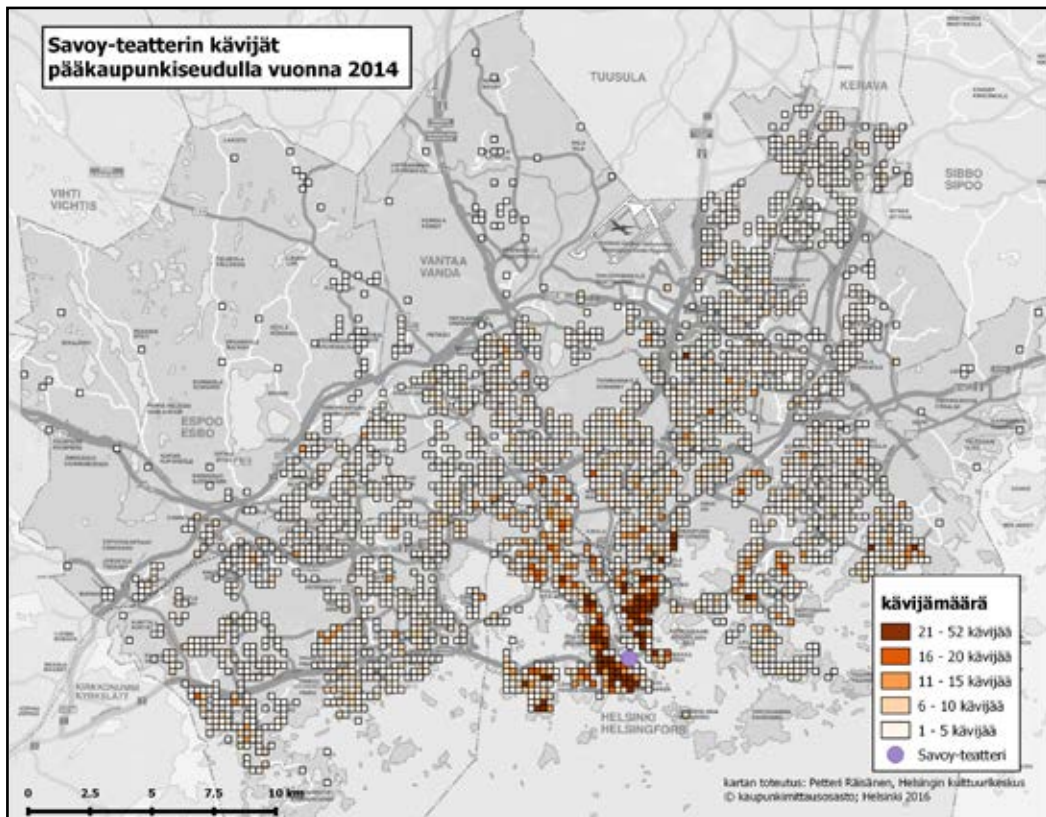
Kartta 2. Elokvissa ja teatterissa käyminen eri asuinalueilla.

tetäänkin. Syynä tähän voivat olla esimerkiksi eri sosioekonomiset tekijät, kuten koulutus tai tulotaso, jotka osaltaan vaikuttavat kulttuuripalveluiden käyttöön (Sokka, Kangas, Itkonen, Matilainen & Räisänen 2014, s. 31, s. 37).

Tarkasteltaessa Helsingin asuinalueiden välisiä tulo- ja koulutuseroja havaitaan, että Kampinmalmi ja Vironniemi lukeutuvat kaupungin ylimpään neljännekseen asukkaidensa mediaanitulojen ja korkeasti koulutettujen osuudessa (Helsingin kaupungin tietokeskus 2014). Vastaavasti Suutarila ja Mellunkylä kuuluvat alimpaan neljännekseen näiden sosioekonomisten mittareiden osalta. Toisaalta koulutuksen ja tulojen välinen yhteys teatterissa tai elokuvissa käymiseen ei kuitenkaan ole täysin suoraviivainen Helsingin eri asuinalueiden välillä. Esimerkiksi Länsi-Pakila kuuluu samaan ylimpään neljännekseen kuin Kampinmalmi tai Vironniemi. Länsi-Pakila eroaa kuitenkin muilta osin edellä mainituista asuinalueista. Se si-

jaitsee Pohjois-Helsingissä kantakaupungin ulkopuolella, eikä Länsi-Pakilassa ole elokuva- tai teatteritarjontaa. Länsi-Pakilan asukkaat eivät myöskään erotu aktiivisina elokuvissa tai teatterissa kävijöinä, vaan se sijoittuu Helsingin asuinalueissa keskivaiheille. Länsi-Pakilan asukkaista 25 prosenttia sanoo käyvänsä elokuvissa tai teatterissa vähintään kerran kuukaudessa. Luku on lähes kaksi kertaa pienempi kuin Kampinmalmilla tai Vironniemellä, vaikka Länsi-Pakilan asukkaat edustavatkin sosioekonomiselta statukseltaan näiden kahden asukkaita.

Edellä esitettyjen tulosten perusteella ei tule kuitenkaan ylikorostaa palvelun läheisyyden merkitystä tai poissulkea muiden sosiodemografisten tekijöiden vaikutusta, vaan kyseessä on moniulotteisempi syiden ja seurauksien välinen suhde. Varmuuden saamiseksi siitä, miten esimerkiksi yksilön koulutus, tulotaso tai kulttuuritarjonnan läheisyys selittävät kulttuuripalveluiden käyttöä, tulisi rakentaa tilastotieteel-



Kartta 3. Savoy-teatterin kävijät.

lisiä mallinnuksia ja analyyseja eri tekijöiden vaikutuksesta. Tällaisen tutkimusasetelman ja -mallinnuksen rakentaminen ei kuitenkaan ollut mahdollista saatavilla olevalla aineistolla.

Savoy-teatteriin hakeutuminen pääkaupunkiseudun kunnista

Kulttuuripalveluiden käytön asuinalueiden väliset erot antavat tärkeää pohjatietoa palvelujen saatavuudesta ja saavutettavuudesta. Niiden syvempi ymmärtäminen edellyttää kuitenkin tutkittua tietoa siitä, kuinka suuren etäisyyden tai pitkän matka-ajan päästä kulttuurinharrastajat ovat valmiita hakeutumaan palvelun pariin.

Kartassa 3 kuvataan Savoy-teatterin asiakkaaksi hakeutumista pääkaupunkiseudun kunnista. Aineistona käytetään vuoden 2014 lipunmyyntiaineistoa. Lipun ostaneet asiakkaat on paikannettu 250 metriä x 250 metriä kokoiseen tilastoruutuun.

Savoy-teatteri on Helsingin ydinkeskustassa sijaitseva vierailuteatteri, jossa esitetään maailmanmusiikkia, tanssia ja muita konsertteja. Savoy-teatteri on kiinnostava esimerkki siitä, kuinka laajaa alueellista kävijäpohjaa Helsingin ydinkeskustassa sijaitseva taidelaitos palvelee. Paikkatietoanalyysiin on otettu mukaan pääkaupunkiseudun kunnat: Espoo, Helsinki, Kauniainen ja Vantaa. On huomioitava, että Savoy-teatteriin tulee runsaasti kävijöitä myös pääkaupunkiseudun ulkopuolisista kunnista. Nämä kävijät jäävät tarkastelun ulkopuolella.

Savoy-teatterin kävijät tulevat ympäri pääkaupunkiseutua. Eniten niitä tulee Helsingistä (67 %). Kolmasosa kävijöistä on espoolaisia (20 %) tai vantaalaisia (12 %). Kauniaisissa asuvien osuus oli yksi prosentti vuonna 2014.

Kartta 3 osoittaa, että suhteellisesti eniten kävijöitä Savoy-teatteriin tulee eteläisestä Helsingistä ja Kallion seudulta. Näillä alueilla on paljon tilastoruutuja, joista tulee useita kymmeniä kävijöitä Savoy-teatteriin. Vastavasti mitä kauemmaksi Helsingin keskustasta mennään, sitä vähäisemmäksi kävijöiden suhteellinen osuus laskee. Kartta osoittaa, että Helsingin ulkopuolisista tilastoruudusta tulee pääsääntöisesti yksittäisiä kävijöitä Savoy-teat-

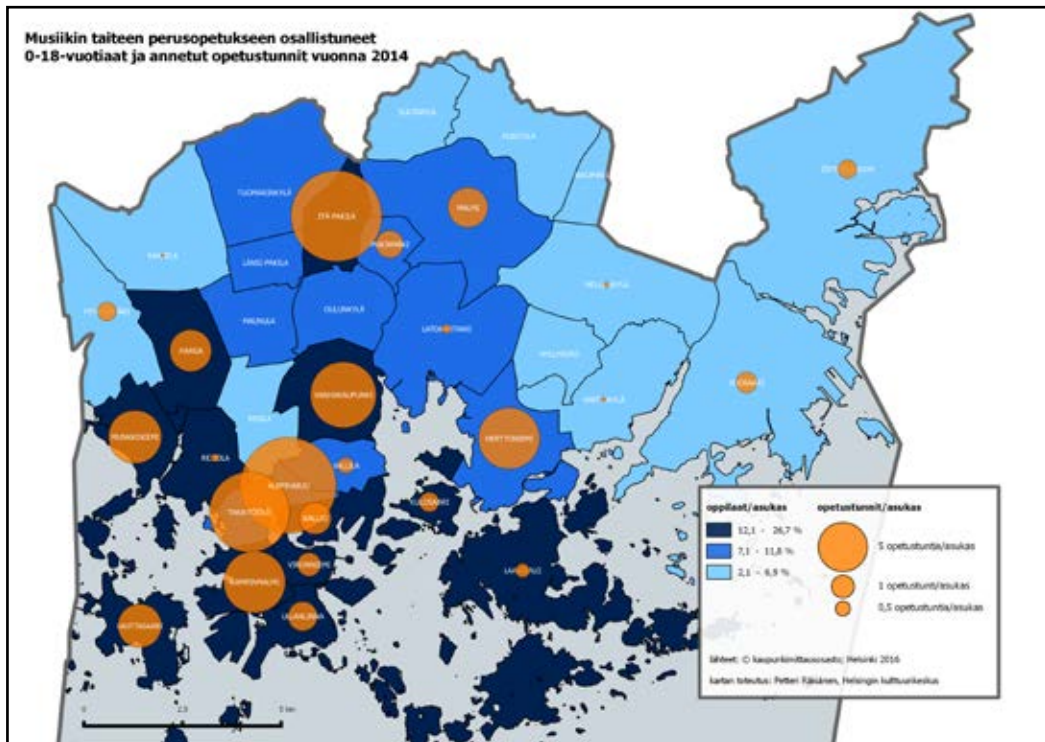
teriin. Noin 18 prosenttia Savoy-teatterin kävijöistä tulee korkeintaan kolmen kilometrin päästä ja puolet pääkaupunkiseudun kävijöistä vajaan kuuden kilometrin päästä Savoy-teatterista.

Savoy-teatterin kävijöiden hakeutumista kuvaava kartta tukee edellisen osion havaintoa, että taidelaitoksen läheisyys lisää sen käyttöä. Toisaalta on kiinnostava huomata, kuinka ”kaukaa” pääkaupunkiseudulta Helsingin keskustassa sijaitsevaan taidelaitokseen hakeudutaan. Helsingin keskusta on hyvin saavutettavissa, mikä varmasti osaltaan selittää länsiespoolaisten ja pohjoisvantaalaisten Savoy-teatterissa käymistä, vaikka taidelaitoksia olisi Helsingin keskustaa helpommin saavutettavissa. Pääkaupunkiseudulla asuvan mediaanimatka-aika Savoy-teatteriin on omalla autolla 22 minuuttia ja julkisella liikenteellä 43 minuuttia.

Paikkatietomenetelmiä käytettäessä on muistettava, että yksittäisten palvelunkäyttäjien motiiveista ei voida sanoa mitään, vaan huomio on kohdistettava suurin massoihin, jotta saatuja tuloksia voidaan yleistää. Savoy-teatterin esimerkki auttaa kuitenkin ymmärtämään taidelaitosten kävijöiden dynamiikkaa ja kuntarajat ylittävää liikkuvuutta palvelun pariin.

Taiteen perusopetuksen oppilaat, opetuksen saatavuus ja saavutettavuus

Kulttuurikeskuksen julkaisemassa Taiteen perusopetuksen tila ja kehitys -selvityksessä hyödynnettiin paikkatietomenetelmiä tutkittaessa, miten opetuksen saatavuus ja saavutettavuus vaikuttavat taiteen perusopetukseen osallistumiseen eri Helsingin asuinalueilla (Räisänen 2016). Opetuksen saatavuutta mitattiin asuinalueella annettujen opetustuntien määrällä, joka suhteutettiin asuinalueella asuvien 0-18-vuotiaiden lukumäärään. Saavutettavuuden mittarina käytettiin julkisen liikenteen matka-aikaa lähimpään taiteen perusopetusta tarjoavaan opetuspisteeseen. Yhdistämällä nämä tiedot oppilastietoihin voitiin arvioida opetustarjonnan läheisyyden vaikutusta taiteen perusopetuksen oppilaaksi hakeutumiseen. Seuraavaksi



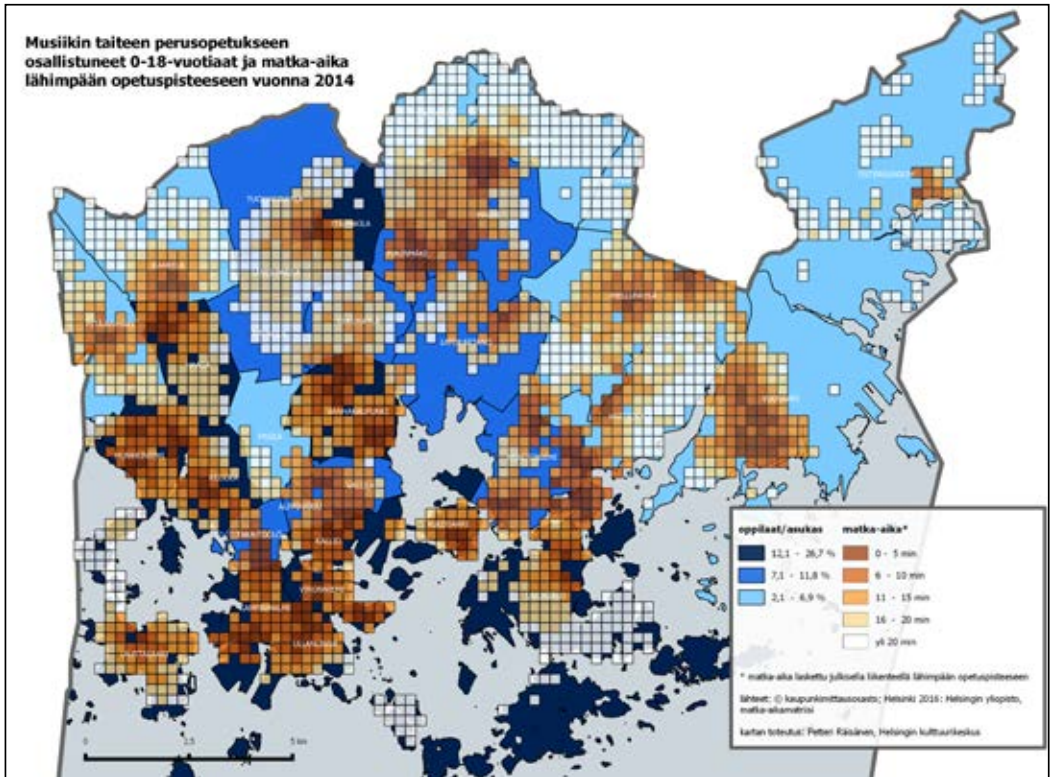
Kartta 4. Musiikin taiteen perusopetuksen 0-18-vuotiaat oppilaat ja opetuksen saatavuus.

esitellään, miten opetustarjonnan saatavuus ja saavutettavuus vaikuttivat 0-18-vuotiaiden musiikin taiteen perusopetuksen hakeutumiseen Helsingissä vuonna 2014. Oppilasmäärä on suhteutettu asuinalueen 0-18-vuotiaiden asukkaiden lukumäärään.

Musiikin taiteen perusopetuksessa asuinalueen opetustarjonnalla ja oppilaaksi hakeutumisella on varsin selvä yhteys (Kartta 4). Eniten musiikin taiteen perusopetukseen osallistuttiin niillä asuinalueilla, joissa joko annettiin suhteellisesti eniten opetustunteja tai jotka ovat suurten opetuspisteiden viereisiä kaupunginosia. Tämä näkyy erityisesti eteläisen ja läntisen Helsingin alueilla sekä Vanhankaupungin ja Itä-Pakilan peruspiireissä. Vähiten musiikin taiteen perusopetuksen oppilaita oli Itä-, Koillis- ja Luoteis-Helsingin alueilla. Opetustarjonnan suhteen nämä alueet ovat katvealueilta. Esimerkiksi itäisen suurpiirin alueella annettiin kolme prosenttia musiikin taiteen perusopetuksen opetustunneista ja keskimääräinen osallistumisprosentti oli 5,6 vuonna 2014. Vastaavasti

eteläisen suurpiirin alueella annettiin 30 prosenttia musiikin taiteen perusopetuksen opetustunneista ja keskimääräinen osallistumisprosentti oli 13,8.

Myös opetuksen läheisyydellä näyttää olevan vaikutus musiikin taiteen perusopetuksen oppilaaksi hakeutumiseen Helsingissä (Kartta 5). Keskimääräinen matka-aika musiikkioppilaitoksen opetuspisteen eri asuinalueilta on 14,5 minuuttia. Asuinalueilla, joista on lyhyt julkisen liikenteen matka-aika musiikin taiteen perusopetuksen pariin, oppilasmäärät ovat korkeimpia. Esimerkiksi Kampinmalmilla, Vironniemellä sekä Kalliossa keskimääräinen matka-aika on 8-9 minuutin luokkaa. Vastavasti opetustarjonnan läheisyyden suhteen epäedullisessa asemassa olevien asuinalueiden, kuten Suutarilan, Puistololan ja Jakomäen oppilasmäärät jäävät 2-6 prosentin välille. Edellä mainituilla asuinalueilla matka-aika lähimpään musiikkioppilaitokseen on 22-25 minuuttia. Lyhyen matka-ajan ja asuinalueen oppilasmäärän välinen yhteys ei ole kuitenkaan aina täysin



Kartta 5. Musiikin taiteen perusopetuksen 0-18-vuotiaat oppilaat ja opetuksen saavutettavuus.

lineaarinen, vaan joillakin Helsingin asuinalueilla oppilasmäärät jäävät alhaisiksi, vaikka lähimpään opetuspisteeseen olisi lyhyt matka-aika. Tällaisilla alueilla opetustarjontaa oli vähän, mikä osaltaan selittää oppilaaksi hakeutumisen alhaisuutta.

Paikkatietoanalyysi tarjosi uutta tietoa musiikin taiteen perusopetuksen hakeutumisen syistä ja opetustarjonnan epätasaisuudesta Helsingin eri asuinalueilla. On kuitenkin muistettava, että opetustarjonnan saatavuus ja saavutettavuus ovat vain osatekijöinä arvioitaessa taiteen perusopetukseen osallistumisen tai osallistumattomuuden syitä. Asuinpaikan ja palvelutarjonnan lisäksi esimerkiksi oppilaan sukupuoli tai kieli vaikuttaa (Vismanen, 2016) musiikin taiteen perusopetukseen osallistumiseen, eikä näiden tekijöiden merkitystä tule jättää huomioimatta.

Lopuksi

Tässä tutkimusavauksessa on esitelty muutamien tapausesimerkin avulla, miten paikkatietomenetelmiä on hyödynnetty kulttuuripoliittisen suunnittelun tukena Helsingin kulttuurikeskuksessa.

Helsingissä kulttuuripoliittikan lähtökohtana on mahdollistaa kaupungissa monipuolinen ja elinvoimainen kulttuuri- ja taidekenttä. Samanaikaisesti kulttuuripoliittikalla halutaan tukea kaupunkilaisten ja asukkaiden kulttuuristen oikeuksien toteutumista. Paikkatietoa voidaan hyödyntää molempien tavoitteiden edistämisessä ja todentamisessa.

Parhaiten paikkatietoa voikin hyödyntää kulttuuripoliittisessa päätöksenteossa antamaan kokonaiskuvaa palveluiden kattavuudesta ja käytön nykytilanteesta. Tällainen tieto on erityisen hyödyllistä tulevaisuuden palvelutason ja tarjonnan suunnittelussa. Kulttuuripoliittisessa



päätöksenteossa voidaan asettaa tulevaisuuden tavoitetaso helpommin, kun on kattava käsitys palvelunkäytön, -tarpeiden ja -verkoston nykytilasta. Helsingissä paikkatieto onkin tarjonnut uudenlaista vipuvartta poliittiseen neuvotteluun kulttuurin palveluverkosta ja palveluiden riittävästä, oikeasta tasosta.

Paikkatietoa hyödynnettäessä on kuitenkin keskeistä ymmärtää kulttuurin erityispiirteet verrattuna vaikkapa muiden kaupunkitasoisesti suunniteltujen toimialojen palveluihin. Siinä missä monilla toimialoilla kaupunkitasoisena suunnittelutavoitteena on palveluiden ja palveluverkon standardoiminen, kulttuurin sisältöjen osalta tavoitteena on enemmänkin mahdollistaa monimuotoisuus ja omaperäiset profiloitumiset. Tämän lähtökohdan huomioiden palveluverkollista ajattelua on kuitenkin hedelmällistä toteuttaa myös kulttuurin osalta: kulttuuri ja

taide tarvitsevat saavutettavia ja laadukkaita toimitiloja siinä missä muutkin palvelut.

Kuten edellä osoitettiin, paikkatiedolla voidaan todentaa entistä selvemmin kulttuuriosallistumisen alueellisia eroja. Kulttuuripolitiikassa yhtenä tavoitteena on vähentää kulttuuriosallistumisen ulosrajaavia tekijöitä. Paikkatiedollisesti hyödynnettävissä olevien aineistojen monimuotoisuudessa tulee olemaan mahdollista saada entistä tarkempaa tietoa yksilön syistä osallistua tai olla osallistumatta.

Paikkatieto tarjoaa helposti omaksuttavan ja visuaalisen tavan osoittaa toiminnan vaikutavuutta. Se tarjoaa kulttuuripolitiittisen päätöksenteon toteuttamiseen ja arviointiin uudenlaisia työvälineitä. Paikkatiedon hyödyntämisen yhteydessä puhutaankin usein tietojohtamisen ja palveluiden asiakaslähtöisyyden vahvistamisesta.

Kirjallisuus

- Etelä-Suomen aluehallintovirasto (2014). *Taiteen perusopetuksen alueellinen saavutettavuus 2012, Aluehallintovirastojen peruspalvelujen arviointi*. Etelä-Suomen aluehallintoviraston julkaisuja, 28/2014. URL: <https://www.avi.fi/documents/10191/52019/Taiteen+perusopetuksen+alueellinen+saavutettavuus+2012/04fff831-7505-4d85-96bf-c0f3b-d9ff8ed> (Haettu 18.2.2016)
- Helsingin kaupungin tietokeskus (2014). *Hel-sinki alueittain 2013*. Helsingin tietokeskus. URL: http://www.hel.fi/hel2/tietokeskus/julkaisut/pdf/14_04_22_Helsinki_alueittain_2013_Tikkanen.pdf (Haettu 29.2.2016)
- Helsingin kaupunginsuunnitteluvirasto (2013). *Helsingin yleiskaava. Arjen saavutettavuus – liikumme jotta saavutamme*. Helsingin kaupunkisuunnitteluviraston yleissuunnitteluosaston selvityksiä 2013:12. URL: http://www.hel.fi/hel2/ksv/julkaisut/yos_2013-12.pdf (Haettu 11.2.2016)
- Herranen, K. & Karttunen, S. (2014). *Parantaa-ko valtion tapahtumatuki kulttuurin alueellista saatavuutta?* Tieto & Trendit, 3-4/2014. URL: <http://tietotrendit.stat.fi/mag/article/83/> (Haettu 18.2.2016)
- Kohijoki, A.-M. (2013). *Onko kauppa kaukana? Päivittäistavarakaupan palvelujen saavutettavuus Turun seudulla – Ikääntyvien kuluttajien näkökulma*. Turun kauppar korkeakoulun julkaisuja, Sarja A-15/2013. URL: <http://www.doria.fi/handle/10024/93889> (Haettu 28.1.2016)
- Kulttuuri- ja kirjastolautakunta (2010). *Pöytäkirja 03 / 14.3.2010*.
- Lahtinen, J. (2014). *Kirjastot ja käyttäjät – vuorovaikutus*. Gispositio Oy. URL: <http://www.avi.fi/documents/10191/1716031/Jaani+Lahtinen+Palveluymp%C3%A4rist%C3%B6n+raportointipalvelu+kirjastoille.pdf/f65ed5e9-fea6-4ad3-b59e-f4d53e91c376> (Haettu 19.2.2016)
- Lahtinen, J. (2014). *Keskustakirjaston simulaatio vuoden 2023 väestöennusteella*. Gispositio Oy. URL: http://keskustakirjasto.fi/wp-content/uploads/2014/03/Keskustakirjaston-simulaatio_v2023_Gispositio_Oy.pdf (Haettu 19.2.2016)

-
- Opetusministeriö (2009). *Kulttuuripolitiikan strategia 2020*. Opetusministeriön julkaisuja 2009:12. URL: http://www.minedu.fi/OPM/Julkaisut/2009/Kulttuuripolitiikan_strategia_2020 (Haettu 15.2.2016)
- Opetus- ja kulttuuriministeriö 2012. *Kulttuuria kartalla: Valtion osarahoittamien kulttuuripalvelujen sijainti ja kulttuurin kustannukset Suomen kunnissa*. Opetus- ja kulttuuriministeriön julkaisuja 2012:32. URL: http://www.minedu.fi/OPM/Julkaisut/2012/Kulttuuria_kartalla.html?lang=fi (Haettu 15.2.2016)
- Räisänen, P. (2014). *Taide keskittyy keskustaan. Helsingin kulttuuri- ja kirjastolautakunnan avustusten alueellinen jakautuminen vuonna 2013*. Helsingin kulttuurikeskus. URL: http://www.hel.fi/static/kulke/Taide_kestittyy_keskustaan.pdf (Haettu 19.2.2016)
- Räisänen, P. (2015). *Kulttuurikeskuksen talokävijät kartalla*. Helsingin kulttuurikeskuksen sisäinen raportti. Helsingin kulttuurikeskus.
- Räisänen, P. (2016). *Taiteen perusopetuksen paikkatietoanalyysi*. Teoksessa E. Vismanen & P. Räisänen, *Taiteen perusopetuksen tila ja kehitys 2016*. Helsingin kulttuurikeskus.
- Sokka, S., Kangas, A., Itkonen, H., Matilainen, P. & Räisänen, P. (2014). *Hyvinvointia myös kulttuuri- ja liikuntapalveluista*. Kunnallissalan kehittämissäätö. Tutkimusjulkaisu-sarjan julkaisu nro 77. URL: http://www.kaks.fi/sites/default/files/TutkJulk_77_net.pdf (Haettu 17.2.2016)
- Suomen kulttuurirahasto (2013). *Suomalaisten näkemyksen kulttuurista 2013*. URL: https://skr.fi/sites/default/files/tiedostot/Suomalaisten_n%C3%A4kemykset_kulttuurista_2013.pdf (Haettu 14.2.2016)
- Valtioneuvosto (2015). *Ratkaisujen Suomi. Pääministeri Juha Sipilän hallituksen strateginen ohjelma 29.5.2015*. Hallituksen julkaisusarja 10/2015. URL: http://valtioneuvosto.fi/documents/10184/1427398/Ratkaisujen+Suomi_FI_YHDISTETTY_net-ti.pdf/801f523e-5dfb-45a4-8b4b-5b5491d6cc82 (Haettu 19.2.2016)
- Vismanen, E. (2016). *Taiteen perusopetuksen tila- ja kehittämistarpeet*. Teoksessa E. Vismanen & P. Räisänen, *Taiteen perusopetuksen tila ja kehitys 2016*. Helsingin kulttuurikeskus.

Loppuviitteet

1. Lisätietoja Kuulto-hankkeesta: <https://www.jyu.fi/ytk/laitokset/yfi/oppiaineet/kup/tutkimus/tutkprojhank/kuulto> Lisätietoja ArtsEqual-hankkeesta: <http://www.artsequal.fi/>

2. Lisätietoja Helsingin osallistavan alueellisen kulttuurityön mallista: <http://www.hel.fi/www/kulke/fi/Kulttuuripolitiikka/helsingin-malli/>