

LEENA KÄRKKÄINEN, *Metsäntutkimuslaitos, Joensuun toimintayksikkö*
 TUULA NUUTINEN, *Euroopan metsäinstituutti*
 HEIKKI HAMUNEN, *Kolin matkailuyhdistys ry*

Viestintä Kolin alueen strategisessa suunnittelussa

Suomessa tehdään monenlaista strategista suunnittelua paikallistasolla. Kunnat laativat ja hyväksyvät erilaisia maankäyttöä ohjaavia kaavoja (Ympäristöministeriö 2009). Kyläyhdistykset ovat valmistelleet kyläsuunnitelmia, joissa kuvataan kylien nykyistä tilaa sekä määrittellään visio ja konkreettinen suunnitelma kylän kehittämisestä (North Karelia... 2004). Matkailukeskuksille on laadittu matkailun kokonaisvaltaisia kehittämissuunnitelmia, Master Planeja, joiden avulla pyritään lisäämään niiden kilpailukykyä sekä tukemaan yleistä aluekehitystä ja kestäväen matkailun mukaista toimintaa (Suomen matkailustrategia... 2006). Metsähallitus on laatinut valtion metsiin alue-ekologiaa suunnitelmia, joiden tavoitteena on sovittaa yhteen metsien monikäyttöä parhaalla mahdollisella tavalla (Pitkänen ym. 2000).

Goodstein ym. (1993) ovat määritelleet strategisen suunnittelun prosessiksi, jonka avulla organisaation keskeiset jäsenet visioivat organisaation tulevaisuutta ja kehittävät tarvittavat menettelytavat ja toiminnot tällaisen tulevaisuuden saavuttamiseksi. Kolme peruskysymystä, joihin strategisessa suunnittelussa haetaan vastausta ovat: minne ollaan menossa, mikä on toimintaympäristö ja miten asetettuun päämäärään on mahdollista päästä (Gup 1979, sit. Goodstein ym.1993). Strategisessa suunnittelussa tärkeää on vuorovaikutus toisaalta suunnitelman laatijoiden kesken ja toisaalta suunnitelman laatijoiden

ja suunnitelman vaikutuspiiriin kuuluvien kesken. Vuorovaikutuksen onnistumiseen voidaan vaikuttaa viestinnän avulla. Viestinnällä tarkoitetaan sanomien vaihtoa lähettäjän ja vastaanottajan välillä (Kortetjärvi-Nurmi & Korhonen 1992). Viestinnän yksi tehtävä on tiedottaminen, jolla tarkoitetaan yhteisön jäsenille ja sidosryhmille suunnattua toimintaa, jonka ansiosta he saavat tarvitsemansa tiedon ja pysyvät ajan tasalla. Viestintää suunniteltaessa on aluksi määritettävä, mikä on eri ryhmien suhde yhteisöön, mistä syystä ne tarvitsevat tai haluavat tietoa tai haluavat olla vuorovaikutuksessa yhteisön kanssa. Lisäksi on määritettävä viestinnän sisällöt sekä keinot ja kanavat. On tärkeää tietää, keille riittää tiedottaminen sopivien kanavien kautta, ketkä haluavat olla keskusteluyhteydessä ja ketkä puolestaan haluavat vaikuttaa yhteisön toimintaan ja kehittämiseen. (Juholin 2004.)

Strategiseen suunnitteluun liittyvän viestinnän yksi keskeinen osatekijä on suunnitteluraportti. Raportin tavoitteena on selostaa tehtyä työtä objektiivisesti ja luotettavasti. Raportissa pyritään antamaan informaatiota toiminnan kehittämiseksi, päätöksenteon pohjaksi tai tiedon kartuttamiseksi (Repo & Nuutinen 2003). Jos raportin tarkoituksena on saada aikaan toimintaa, lukija on aktivoitava ja hänelle on annettava selkeät toimintaohjeet. Raportin kirjoittajan on syytä miettiä, mitä mahdolliset lukijat tietävät asiasta tällä hetkellä, ja millaisen lisätiedon saaminen

on heille tärkeää. (Kortetjärvi-Nurmi & Korhonen 1992) Kun tieto on helposti sulautettavissa lukijan aikaisempaan tietämykseen, kirjoittaja auttaa lukijaa merkitysten rakentamisessa (Stake 1995).

Suomessa on tutkittu osallistamista alueellisten metsäohjelmien laatimisen yhteydessä (esim. Leskinen ym. 2002; Tikkanen 2003; Leskinen 2004; Saarikoski ym. 2008). Sen sijaan tutkimuksissa ei ole kuvattu laajasti viestinnän toteuttamista, vaikka sillä on merkittävä vaikutus vuorovaikutuksen onnistumiseen suunnitteluprosessien aikana, ja siten myös ohjelmien vaikuttavuuteen.

Tässä tutkimuksessa tarkasteltiin kylätason strategiseen suunnitteluun liittyvän viestinnän roolia ja merkitystä. Tarkastelun kohteeksi valittiin Kolin alue, jonne oli äskettäin laadittu kaksi strategisilta lähtökohdiltaan ja valmisteluprosessiltaan erilaista kehittämissuunnitelmaa: Kolin Master Plan sekä Kolin ja Hattusaaren paikallinen metsäohjelma. Tutkimuksessa selvitettiin näiden kahden erilaisen, mutta toisiinsa liittyvän ohjelman laadinnan ja toteutuksen vaikutuspiirissä olevien henkilöiden kokemuksia ja näkemyksiä haastattelemalla. Haastatteluilla pyrittiin kartoittamaan erityisesti viestinnän onnistumista, siihen vaikuttaneita tekijöitä sekä mahdollisia kehittämissuunnitelmia.

Ohjelmien laatiminen

Tutkimusalue käsitti Kolin ja Hattusaaren kylien alueet eli yhteensä n. 11 400 hehtaarin laajuisen alueen, joka sijaitsee Itä-Suomessa, Pohjois-Karjalan maakunnassa, ja on osa Lieksan kaupunkia. Alueella sijaitsevassa Kolin kansallispuistossa käy vuosittain n. 100 000 ihmistä (Kolin kansallispuisto... 2005). Lisäksi kaksi hiihtokeskusta, Ukko-Koli ja Loma-Koli, houkuttelevat alueelle 30 000–40 000 vierailijaa talven aikana. Yksityiset metsänomistajat omistavat suurimman osan alueen metsistä eli n. 6 200 ha. (Niinistö ym. 2007)

Tutkimuksessa haastateltiin paikallisia asukkaita alueelta, jonka postinumero on 83960. Tilastokeskuksen (2006) mukaan vuoden 2005 lopussa tällä alueella oli asukkaita n. 300, joista naisia 46 % ja miehiä 54 %. Asukkaiden keski-ikä oli 47 vuotta. Vuoden 2003 lopussa, 45 % alueen väestöstä kuului työvoimaan. Alkutuotannon osuus työpaikoista oli 16

%, jalostuksen 8 % ja palveluiden 76 %. (Tilastokeskus 2006.)

Kolin Master Planin laatiminen

Kolin Master Planin laatimisen tavoitteena oli valmistella Kolin Visio -matkailustrategian mukaista kehittämistoimintaa ohjaava kokonaisvaltainen kehittämissuunnitelma. Lisäksi sen tehtävinä olivat alueen kehittämisen tavoitteiden konkretisoituminen ja reunaehtojen määrittäminen siten, että alueen toimijat sitoutuvat yhteiseen päämäärään. Master Plan ei ole oikeusvaikutteinen kaava, mutta sillä voidaan ohjata kaavoitustyötä ja uusinwestointeja. (Kolin Master Plan... 2007)

Kolin Master Plan laadittiin Euroopan aluekehitysrahaston (EAKR) (Itä-Suomen Tavoite 1 -ohjelma), Lieksan kaupungin ja yksityisten matkailutoimijoiden rahoittamassa hankkeessa vuosina 2006–2007. Lieksan kaupunki tilasi Master Planin Suunnittelukeskus Oy:ltä (Kuva 1). Kaupunki nimesi suunnitelman laatimista varten ohjausryhmän, johon kuului yhdeksän jäsentä. He edustivat Lieksan kaupunkia, Kolin alueen suurimpia matkailutoimijoita, investoijia ja rakentajia sekä Pohjois-Karjalan TE-keskusta. Lisäksi ohjausryhmään kutsuttiin suunnitteluprosessin edetessä Kolin kylätoimikunnan edustaja. Kokouskutsut lähetettiin ohjausryhmälle sähköpostin välityksellä. Ohjausryhmän kahdeksan kokousta pidettiin Joensuussa ja Kolilla. Koska niihin osallistui myös muita asiantuntijoita, oli kokouksissa mukana 8–15 henkilöä. Kokousmuistio lähetettiin sähköpostitse kaikille osallistuneille ja ohjausryhmän jäsenille.

Master Planin laatimisen aikana järjestettiin kaksi yleisötapahtumaa. Ensimmäinen yleisötapahtuma järjestettiin suunnitteluprosessin alussa. Siinä esiteltiin paikallisille asukkaille ja muille kiinnostuneille Master Planin laatimissuunnitelmaa. Suunnitteluprosessin loppupuolella järjestetyssä toisessa yleisötapahtumassa esiteltiin Master Planin luonnosta, ja sitä oli mahdollisuus kommentoida. Luonnosta esiteltiin myös Koli Foorumille, joka on Kolin ja maakunnan toimijoista koostuva ryhmä. Yleisötapahtumista ilmoitettiin sähköpostitse, paikallislehdessä ja ilmoitustauluilla Kolin alueella. Yleisötilaisuudessa oli jaossa kopiota Master Planin luonnoksesta, mutta aktiivisimmat kyläläiset olivat hankkineet sen käyttöönsä jo

ennen kokousta ohjausryhmän edustajien kautta. Tilaisuuden jälkeen yleisöllä oli mahdollisuus kuukauden ajan antaa kirjallisia kommentteja luonnoksesta Lieksan kaupungille. Yleisötapahtumat järjestettiin Koliilla seurojen talolla ja Luontokeskus Ukossa. Niihin kutsuttiin paikalle myös valta- ja maakunnan tason tiedotusvälineitä.

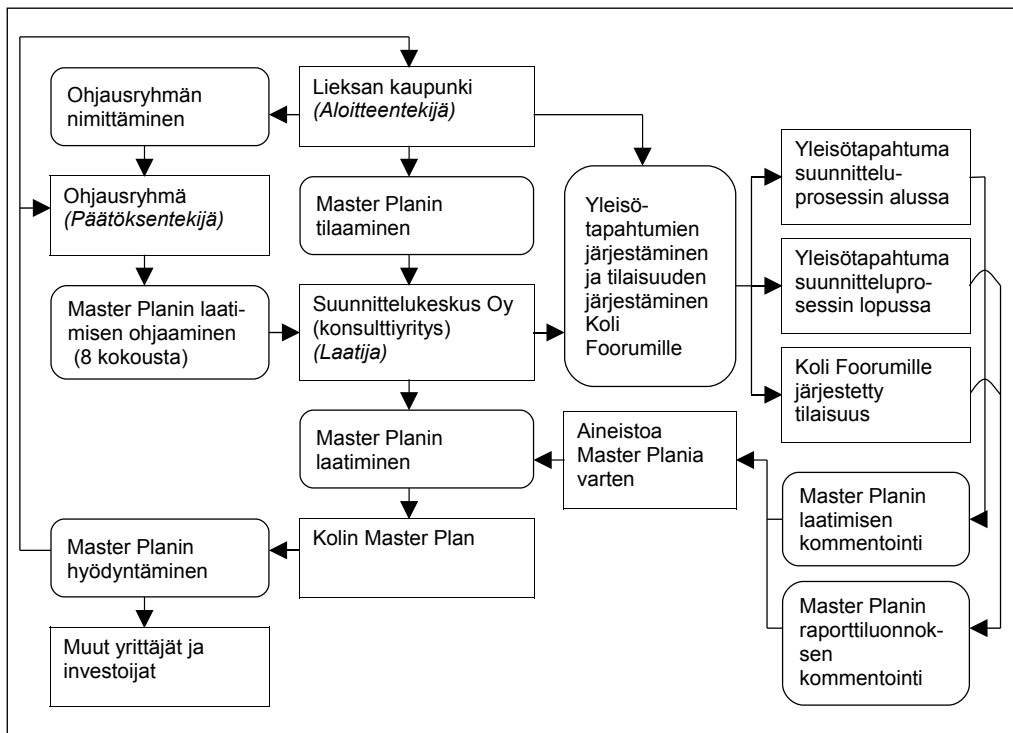
Kolin Master Planissa on kuvattu lähtökohdat Kolin kehittämiseksi sekä esitetty visio ja tavoitteet vuodelle 2015. Lisäksi siitä löytyvät konseptit eli kenelle, millaisia ja miten palveluja tuotetaan sekä toimintojen mitoitus Kolin alueella nykyisin ja tulevaisuudessa. Master Planin osana on esitelty myös investointija maankäyttösuunnitelmat sekä arvio suunnitelman ympäristö- ja taloudellisista vaikutuksista. Master Planin lopusta löytyvät suunniteltujen kehittämistoimenpiteiden rahoitusmahdollisuudet. Raportin liitteissä on kuvattu mm. kohderyhmämaiden kokonaismarkkinat ja kasvuodotukset, yksityiskohtaisemmat rahoitusmahdollisuudet ja Loma-Kolin alueen maan-

käyttövisio.

Kolin Master Plan julkaistiin Internetissä (Kolin Master Plan... 2007). Master Planista tehtiin myös muutaman sivun tiivistelmä, joka julkaistiin painettuna. Master Planissa tekstiä on havainnollistettu karttakuvien, kaavioiden ja taulukoiden avulla.

Kolin ja Hattusaaren paikallisen metsäohjelman laatiminen

Aloitteen Suomen ensimmäisen paikallisen metsäohjelman laatimisesta Kolin ja Hattusaaren alueelle tekivät Metsäntutkimuslaitos, Metsäkeskus Pohjois-Karjala ja Metsänhoitoyhdistys Pohjois-Karjala (Nuutinen ym. 2007) (Kuva 2). Metsäohjelma laadittiin osana kansainvälistä ELAV-hanketta (Enhancing Local Activity and Values from forest land through community-led strategic planning) vuosina 2005–2007. Hankkeen Suomen osuutta rahoittivat Euroopan aluekehitysrahasto (Interreg IIIB Pohjoinen periferia



KUVA 1. Kolin Master Planin laatiminen

-ohjelma) sekä maa- ja metsätalousministeriö. Ohjelman valmistelun tavoitteena oli tukea paikallisia ihmisiä kuvaamaan metsin tarjoamia mahdollisuuksia Kolin ja Hattusaaren alueen kehittämisessä, määritellä yhteinen strateginen linjaus sekä toimenpideohjelma ja löytää ohjelmalle käyttökelpoisia rahoituslähteitä (Nuutinen & Kärkkäinen 2007).

Ennen ensimmäistä metsäohjelman laatimista varteen perustetun työryhmän kokousta Kolilla järjestettiin kaksi yleisötapahtumaa, metsäilta ja metsäsuunnittelupäivä, joissa osallistujilla oli mahdollisuus ilmoittautua työryhmän jäseniksi. Työryhmän ensimmäisestä kokouksesta ilmoitettiin kahdessa paikallislehdessä ja ELAV-hankkeen internetsivuilla. Lisäksi muutamia henkilöitä kannustettiin puhelimitse osallistumaan työryhmän toimintaan. Paikallisen metsäohjelman laatimisesta tehtiin myös esite, jossa oli tietoa työryhmän toimintaan osallistumisesta. Jo ensimmäisessä työryhmän kokouksessa osallistujilta kysyttiin henkilöistä, jotka saattaisivat vielä olla kiinnostuneita työryhmään osallistumisesta, mutta vasta myöhemmissä kokouksissa ilmeni tarvetta työryhmän täydentämiselle ja siksi ryhmään kutsuttiin uusia jäseniä.

Ensimmäisen kokouksen jälkeen työryhmän jäsenet kutsuttiin kokouksiin kirjeellä, jossa oli kutsun lisäksi kokouksen asialista. Lisäksi määräaikaan mennessä ilmoittautumattomille soitettiin ja kannustettiin heitä osallistumaan kokoukseen. Muistio jokaisesta kokouksesta lähetettiin työryhmän jäsenille sähköpostilla tai kirjeitse, mikäli sähköpostiosoitetta ei ollut käytettävissä. Myös paikallisen metsäohjelman raporttiluonnos lähetettiin kommentoitavaksi työryhmän jäsenille ja siihen oli mahdollista antaa kommentteja sähköpostin ja puhelimen välityksellä. Raporttiluonnos, jossa oli huomioitu työryhmän jäseniltä saatu palaute, esiteltiin viimeisessä paikallisen työryhmän kokouksessa. Tähänkin luonnokseen oli vielä mahdollista esittää muutosehdotuksia.

Työryhmä kokoontui viisi kertaa ja kokouksiin osallistui 6–10 henkilöä. Kaikkiaan toimintaan osallistui aktiivisesti 13 henkilöä, joista suurin osa kuului johonkin kylällä toimivaan yhdistykseen. Lisäksi kaksi muuta henkilöä lukivat paikallisen metsäohjelman käsikirjoituksen.

Metsäillan ja metsäsuunnittelupäivän lisäksi Kolilla järjestettiin toinen metsäilta, kaksi metsäretkeä ja

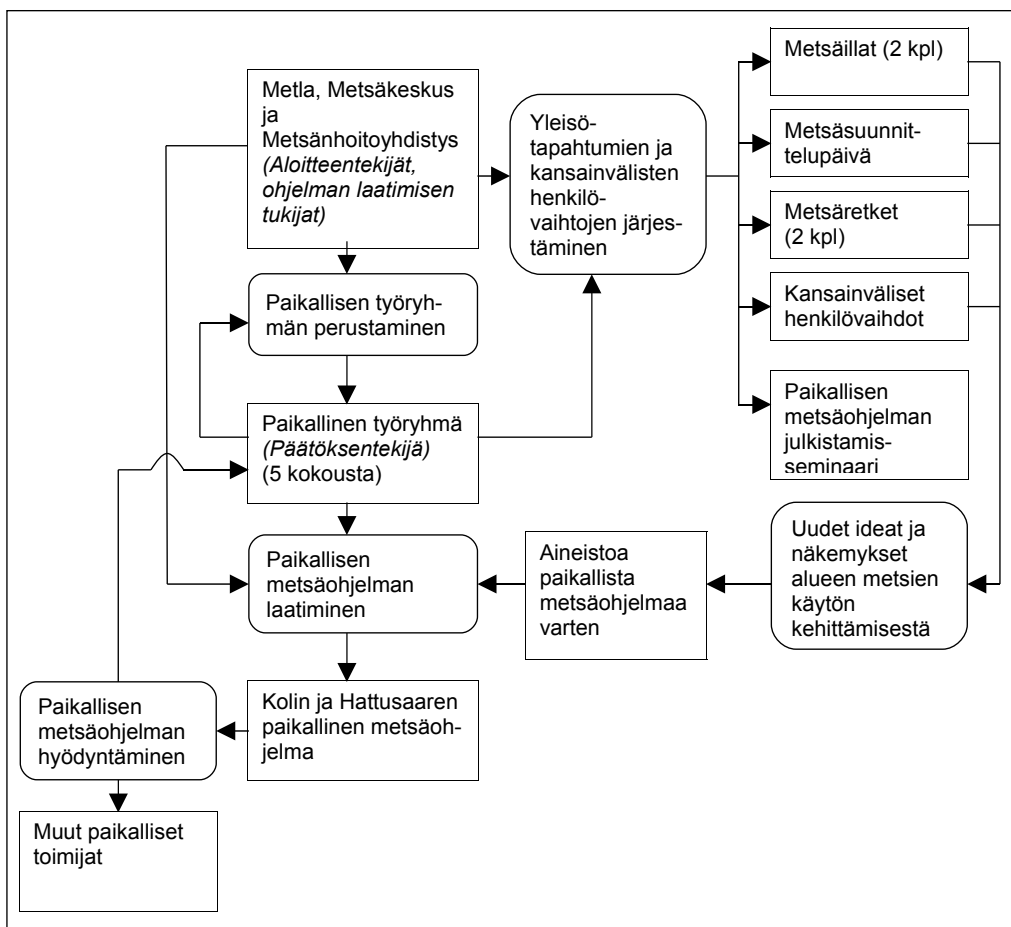
paikallisen metsäohjelman julkistamisseminaari. Yleisötapahtumista ilmoitettiin kahdessa paikallislehdessä, Vaarojen Sanomissa ja Lieksan Lehdessä sekä ELAV-hankkeen internetsivuilla. Työryhmän jäsenille, alueen metsänomistajille, joillekin paikallisille yrittäjille ja muille potentiaalisille osallistujille lähetettiin myös kirjeitse kutsut tapahtumiin. Yleisötapahtumiin kutsuttiin myös paikallislehden toimittaja. Paikallisen metsäohjelman julkistamisseminaarissa oli läsnä myös valtakunnallisen sanomalehden toimittaja. Yleisötapahtumissa asiantuntijat kertoivat mm. ELAV-hankkeesta, tilakohtaisesta metsäsuunnittelusta, verkko-metsäsuunnitelmista, maisemanarvokaupasta, metsien- ja ympäristönhoitoon saatavista tuista sekä erilaisten yhteishankkeiden rahoitusmahdollisuuksista. ELAV-hankkeen yhteydessä järjestettiin myös kansainvälisiä henkilövaihtoja, joiden kautta saatiin tietoa paikallistason strategisesta suunnittelusta muissa maissa sekä uusia ideoita myös Kolin alueen metsien käytön kehittämiseen. Metsäiltoihin ja metsäsuunnittelupäivään osallistui järjestäjien ja esittelijöiden lisäksi 18–39 henkilöä, metsäretkille 31–35 henkilöä ja paikallisen metsäohjelman julkistamisseminariin 12 henkilöä. Kaikkiaan tutkimusalueella järjestettyihin yleisötapahtumiin osallistui noin 80 eri henkilöä.

Paikallinen metsäohjelma julkaistiin painettuna raporttina (Nuutinen ym. 2007) ja internetissä. Siinä kuvattiin paikallisen metsäohjelman laatimista, Kolin ja Hattusaaren alueen nykytilaa, vaihtoehtoisia skenaarioita metsien kehitykselle, paikallisen työryhmän määrittelemät linjaukset metsien käytölle sekä metsäohjelman seurannan toteuttamista. Lisäksi raportin liitteissä esiteltiin mm. alueella hankkeen aikana tehdyn polkukartoituksen tuloksia, hankkeiden rahoitusmahdollisuuksia sekä arvioitiin ohjelman mahdollisia vaikutuksia. Raportissa oli valokuvia tutkimusalueelta sekä diagrammeja ja taulukoita.

Aineisto ja menetelmät

Haastattelujen toteuttaminen

Ensisijaiseksi tutkimusmenetelmäksi valittiin henkilökohtaiset haastattelut, joissa käytettiin apuna sähköisessä muodossa ollutta haastattelulomaketta, johon haastattelija kirjoitti vastaukset. Haastattelutilanteissa haastattelijalla oli mahdollisuus selvittää



KUVA 2. Kolin ja Hattusaaren paikallisen metsäohjelman laatiminen

kysymyksiä ja varmistua siitä, että kaikki vastaajat ymmärsivät ne samalla tavalla. Lisäksi haastattelijalla oli apuna Master Planin ja paikallisen metsäohjelman raportit. Haastattelututkimuksen avulla odotettiin saatavan myös korkea vastausprosentti (vrt. Singleton & Straits 2001). Jos vastaaja ei halunnut osallistua henkilökohtaiseen haastatteluun tai sille ei löydetty sopivaa ajankohtaa, vastaajalle tarjottiin mahdollisuutta puhelinhaastatteluun tai kyselylomakkeen täyttämiseen ja palauttamiseen postitse.

Haastattelut teetettiin konsultilla ja ne ajoittuivat lokakuun lopun ja joulukuun alun 2008 väliseen aikaan. Haastattelujen avulla kerättiin tietoa laajasti Master Planin ja paikallisen metsäohjelman valmiste-

luprosessien onnistumisesta. Tätä tutkimusta varten osassa kysymyksiä keskityttiin kehittämisohjelmien valmistelun aikaiseen tiedottamiseen ja siihen kuinka tyytyväisiä valmiisiin ohjelmaraportteihin oltiin. Tutkimuksessa haastateltiin kaikkia Kolin Master Planin ohjausryhmän ja Kolin ja Hattusaaren paikallisen metsäohjelman työryhmän jäseniä, jotka tavoitettiin ja jotka suostuivat haastateltaviksi. Loput haastateltavat koostuivat muista paikallisista ihmisistä. Tavoitteena oli haastatella yhteensä 40 henkilöä. Paikalliset ihmiset valittiin haastatteluun sukupuolen ja iän mukaan. Samasta taloudesta haastateltiin vain yhtä henkilöä. Haastateltaville annettiin mahdollisuus valita haastattelu-aika ja -paikka.

Haastattelussa käytetyssä kyselylomakkeessa oli avoimia, monivalintakysymyksiä sekä kysymyksiä, joissa oli lineaarinen, numeerinen asteikko (1–5). Avointen kysymysten vastaukset ryhmiteltiin aiheittain. Tämän tutkimuksen keskeisenä tarkoituksena oli erilaisten mielipiteiden ja näkemysten selvittäminen, joten vastauksia ei pyritty selittämään esimerkiksi vastaajien taustatiedoilla. Tutkimuksessa kerätyn laadullisen aineiston vahvuutena oli mm. ihmisten kokemusten painottaminen sekä kokonaisvaltaisuus ja siten mahdollisuus kuvata, selventää ja ymmärtää monimutkaisia ilmiöitä (Miles & Huberman 1994).

Haastatteluihin osallistuneiden taustatiedot

Vastaajat koostuivat kuudesta ohjausryhmän jäsenestä, 15 paikallisen työryhmän jäsenestä ja 21 Kolin ja Hattusaaren alueella asuvasta henkilöstä (jatkossa ”muut paikalliset ihmiset”). Yksi vastaaja kuului sekä ohjausryhmään että paikalliseen työryhmään. Haastatteluihin osallistui 14 naista, joista yksi kuului ohjausryhmään, neljä paikalliseen työryhmään ja yhdeksän ”muihin paikallisiin ihmisiin”. Neljä vastaajaa kuului ikäluokkaan 16–35 vuotta ja he olivat kaikki ”muuta paikallisia ihmisiä”. Ikäluokkaan 36–55 vuot-

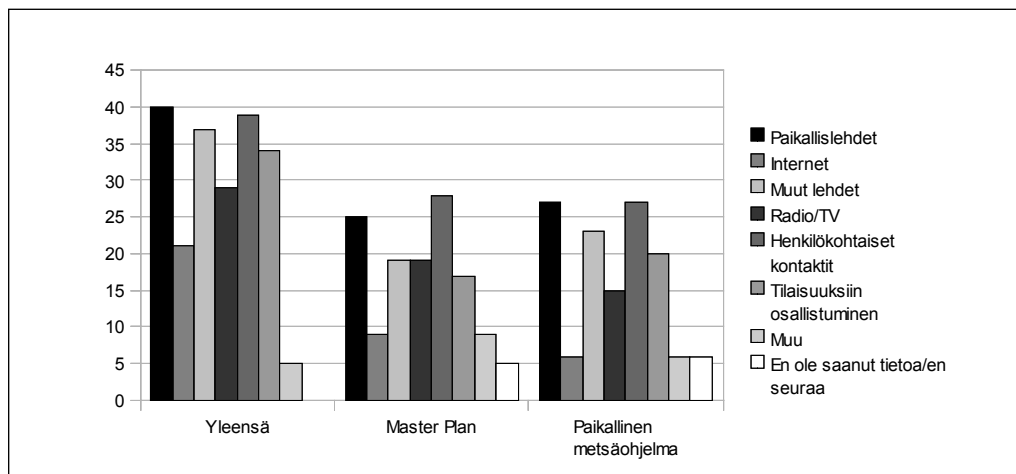
ta kuului 21 vastaajaa ja ikäluokkaan 56–75 vuotta 16 vastaajaa.

Haastattelusta kieltäytyneet ja henkilöt, joita ei tavoitettu, jakautuivat seuraavasti: Viittä henkilöä ei tavoitettu, neljä ei halunnut osallistua, neljän kanssa ei saatu sovittua sopivaa aikaa haastattelulle ja neljää ei voitu haastatella muiden syiden takia.

Tulokset

Ennakkotiedottaminen

Viisi vastaajaa ei ollut saanut tietoa Master Planista. He kaikki kuuluivat ryhmään ”muut paikalliset ihmiset” (Kuva 3). Kuusi vastaajaa ei ollut saanut tietoa paikallisesta metsäohjelmasta. Heistä kolme oli ”muuta paikallisia ihmisiä” ja kolme ohjausryhmän jäseniä. Yhtä lukuun ottamatta kaikki vastaajat mainitsivat, että he saavat yleensä tietoa Kolin alueen asioista paikallislehdistä. 90 % vastaajista mainitsi saavansa tietoa Kolin asioista muista lehdistä ja 95 % henkilökohtaisten kontaktien avulla. Myös Master Planista ja paikallisesta metsäohjelmasta oli suurin osa vastaajista saanut tietoa paikallislehdistä ja henkilökohtaisten kontaktien avulla. Muut lehdet ja osallistuminen suunnitteluprosessin aikana järjestettyihin



KUVA 3. Tietolähteet, joista vastaajat yleensä saavat tietoa Koliin liittyvistä asioista sekä tietolähteet, joista vastaajat olivat saaneet tietoa Kolin Master Planista ja Kolin ja Hattusaaren paikallisesta metsäohjelmasta

tapahduksi vaikuttivat olevan tärkeämpiä tietolähteitä paikallisesta metsäohjelmasta kuin Master Planista. Internet ja radio/televisio mainittiin puolestaan useammin Master Planin kuin paikallisen metsäohjelman yhteydessä. Lisäksi yksittäiset vastaajat mainitsivat, että he olivat saaneet tietoa Master Planista kylällä toimivista yhdistyksistä. Yksittäiset vastaajat myös sanoivat, että olivat saaneet tietoa paikallisesta metsäohjelmasta työpaikalta.

Yhtä lukuun ottamatta kaikki ohjausryhmän jäsenet ja lähes 70 % muista vastanneista oli tyytyväisiä Master Planin laatimisen yhteydessä toteutettuun tiedottamiseen. Jotkut haastatellut sanoivat, että tiedottaminen olisi voinut olla parempaa erityisesti suunnitteluprosessin alussa. Lisäksi jotkut vastaajat moittivat tiedottamisen kohdistumista tiettyyn ihmisryhmään ja riittämätöntä paikallisten ihmisten ja metsänomistajien näkemysten selvittämistä. Osa haastatelluista oli sitä mieltä, että laajempaa tiedottamista olisi tarvittu koko prosessin ajan. Heidän mielestään radiossa ja maakuntalehdessä olisi pitänyt tiedottaa enemmän Master Planin laatimisesta. Jotkut vastaajat painottivat oman aktiivisuuden merkitystä tiedon saamisessa Master Planista. Vastaajien ehdotuksia tiedottamisen parantamiseksi olivat joka kotiin jaettavat tiedotteet ja Master Plan -raportin jakaminen kylällä toimiville yhdistyksille.

Paikallisen työryhmän kaikki jäsenet ja lähes 70 % muista haastatelluista oli sitä mieltä, että paikallisesta metsäohjelmasta tiedottaminen oli ollut riittävää. Yhden vastaajan mukaan tiedottamisessa keskityttiin liikaa metsänomistajiin. Lisäksi yksi vastaaja totesi, että sidosryhmille ja alueellisen kehittämisen avainhenkilöille olisi pitänyt tiedottaa paikallisen metsäohjelman laatimisesta. Vastaajat mainitsivat internetin, sähköpostiviestit ja jokaiseen kotiin jaettavat tiedotteet menetelminä, joilla osa alueen asukkaista olisi mahdollista tavoittaa paremmin.

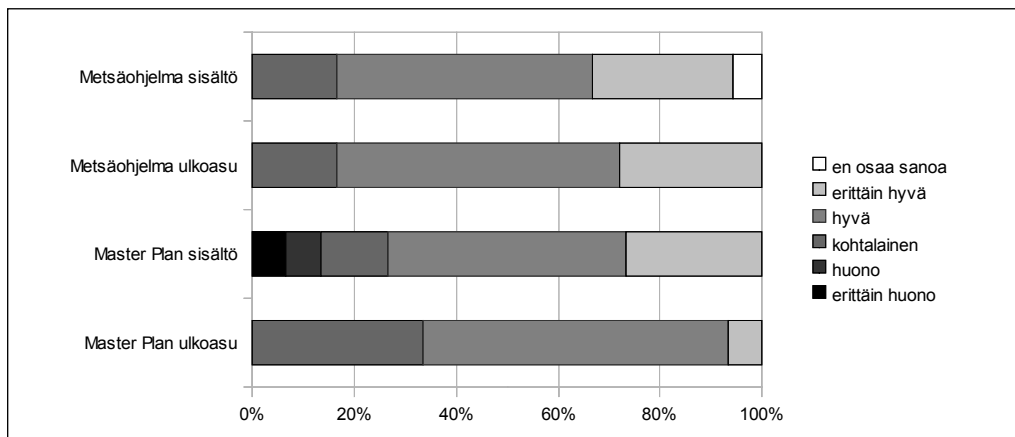
Suurin osa niistä vastaajista, jotka olivat saaneet tietoa Master Planista ja paikallisesta metsäohjelmasta, oli sitä mieltä, että tiedottaminen suunnitelman ja ohjelman laatimisen aloitteen tekijöistä ja laatijoista oli ollut riittävää. Suurin osa vastaajista oli tyytyväisiä myös tiedottamiseen siitä, missä laatimisvaiheessa paikalliset ihmiset voivat vaikuttaa suunnitelman ja ohjelman sisältöön ja missä määrin paikallisten tarpeet otettiin huomioon suunnitelmassa ja ohjelmassa.

Suurempi osa ”muista paikallisista ihmisistä” oli kiinnostuneempi yllä mainituista seikoista Master Planin kuin paikallisen metsäohjelman laatimisen yhteydessä.

Tyytyväisyys raportteihin

Hieman yli kolmasosa vastaajista oli tutustunut Master Plan -raporttiin. Heistä suurin osa piti raportin ulkoasua kohtalaisena tai hyvänä ja sisältöä hyvänä tai erittäin hyvänä (Kuva 4). Yksittäiset vastaajat arvioivat raportin sisällön huonoksi tai erittäin huonoksi. Suurin osa vastaajista oli sitä mieltä, että Master Planin sisältö vastasi hyvin heidän omia näkemyksiään ja kohtalaisesti tai hyvin paikallisten ihmisten tarpeita Kolin alueen matkailun kehittämiseksi. Vastaajien mukaan raporttia olisi voitu parantaa tiivistämällä tekstiä ja kirjoittamalla se kansantajuemmaksi. Lisäksi paikallisten ihmisten näkemykset olisi pitänyt ottaa raportissa paremmin huomioon. Vastauksissa perättiin suunnitelmaa, jossa olisi huomioitu paikallisten ihmisten näkemykset alueen vahvuuksista. Huomioitavia asioita olisivat olleet mm. luontoarvot, matkailuyrittäjien tarpeet, polut ja rannat. Tällainen suunnitelma olisi vastaajien mielestä pitänyt tehdä osana yksityiskohtaisempaa maankäytön suunnittelua. Master Planin laatimista toivottiinkin kehitettävän kohti kokonaisvaltaisempaa suunnittelua, jossa huomioidaan myös kestävä kehitys ja ihmisten viihtyvyys. Yhden vastaajan mukaan Master Planiin olisi tärkeää koota tietoa Kolia koskevasta muista suunnitelmista, raporteista ja uusista tutkimustuloksista. Joidenkin vastaajien mielestä Master Planissa olisi pitänyt määrittellä rahoitussuunnitelman toiminnallisuus, toimijat, jotka ovat vastuussa toimenpiteiden toteuttamisesta ja yhteishankkeet. Yksi vastaaja sanoi, että Master Planissa olisi pitänyt esittää toimintamalleja sellaisten toimintojen aloittamiseen, jotka ovat alussa kannattamattomia. Lisäksi hänen mukaansa Master Planiin olisi pitänyt liittää Kolin alueen opastussuunnitelma ja suunnitelmassa olisi voitu ottaa huomioon myös palvelujen laatu.

Paikallisen työryhmän jäsenet olivat yleisesti ottaen perehtyneet hyvin paikallisen metsäohjelman raporttiin, mutta muista vastaajista vain muutamat olivat tutustuneet siihen. Keskimäärin raporttiin tutustuneet vastaajat arvioivat raportin ulkoasun ja sisällön



KUVA 4. Vastaajien tyytyväisyys raporttien ulkoasuun ja sisältöön

hyviksi. Vastaukset vaihtelivat kohtalaisesta erittäin hyvään. Suurin osa vastaajista oli sitä mieltä, että paikallinen metsäohjelma vastasi hyvin tai erittäin hyvin vastaajan omaa näkemystä Kolin ja Hattusaaren alueen metsien käytön kehittämisestä. Enemmistön mielestä myös paikallisten ihmisten tarpeet oli otettu metsäohjelmassa huomioon hyvin tai erittäin hyvin. Jotkut vastaajat moittivat raporttia liian teoriapainotteiseksi ja tekstiin kaivattiin kansantajuisuutta ja havainnollisuutta. Vastaajat sanoivat myös, että diagrammit olivat liian pieniä ja raportissa olisi pitänyt olla enemmän valokuvia alueelta. Lisäksi esimerkiksi polkujen kunnostamisen osalta olisi yhden vastaajan mielestä pitänyt määritellä konkreettisemmat keinot ja vastuutahot.

Vastaajien mukaan Master Planin ja paikallisen metsäohjelman laatimisessa voitaisiin tehdä läheistä yhteistyötä. 37 % vastaajista oli sitä mieltä, että Master Plan ja paikallinen metsäohjelma voitaisiin yhdistää yhdeksi raportiksi. 46 %:n mielestä raportteja ei voitaisi yhdistää. 17 % ei osannut sanoa mielipidettään raporttien yhdistämisestä.

Tulosten tarkastelua

Tässä tutkimuksessa tarkasteltiin viestintää kahdessa eri lähtökohdista laaditussa kehittämissuunnitelmassa ja niiden laadintaprosessissa. Tutkimuksessa kartoitettiin, kuinka hyvin tiedottaminen ja tulosten raportointi oli onnistunut ja miten kehittämissuunnitelmia

olisi voitu parantaa. Tutkimuksessa haastateltiin Kolin Master Planin laatimista ohjanneen ohjausryhmän jäseniä, Kolin ja Hattusaaren paikallisen metsäohjelman laatimiseen osallistuneita työryhmän jäseniä sekä muita Kolin ja Hattusaaren alueen asukkaita.

Haastattelijana toimi ulkopuolinen konsultti, joten hänellä ei todennäköisesti ollut suurta vaikutusta haastateltavien antamiin vastauksiin (vrt. Hirsjärvi & Hurme 2009). Avointen kysymysten avulla saatiin selville sellaisia seikkoja, joihin ei muuten olisi osattu kiinnittää huomiota. Tulosten laadullisella analysoinnilla voitiin tuoda esille aineistosta nousseita asioita vastaavien suunnitteluprosessin kehittämistä varten. Haastattelujen tekemiseen ja tulosten analysointiin liittyi myös epävarmuutta, koska haastattelututkimuksen haaste on juuri sen kattavuudessa. Siksi on mahdollista, että tuloksista on jäänyt joitakin arvokkaita näkemyksiä pois. Aineistossa painottuvat ohjaus- ja työryhmäläisten näkemykset, mikä voi heijastua tutkimuksen tuloksiin. Vaikka haastattelija ja tulosten analysoija pyrkivätkin objektiivisuuteen, taustalla vaikuttavat aina heidän omat arvonsa ja asenteensa (Hirsjärvi & Hurme 2009).

Paikallislehdet ja henkilökohtaiset kontaktit olivat tärkeimpiä tietolähteitä sekä Master Planista että paikallisesta metsäohjelmasta. Myös Valtakunnallisen Paikallislehtitutkimuksen (2009) mukaan paikallislehdillä on alueillaan paras viikkotavoitettavuus. 89 % 15–79 –vuotiaista lukee oman alueensa paikallislehtiä. Kajamaa (1982) on todennut, että paikallisleh-

distöllä on koordinatiivinen merkitys, joka mahdollistaa erilaisten menettelytapojen, kuten maksettujen ilmoitusten, toimittajan tekemien artikkeleiden ja yleisönosastokirjoitusten käytön. Puhelimen välityksellä tapahtuva tiedottaminen soveltuu esim. kyläläisten aktivoimiseen, pienistä kokouksista tiedottamiseen ja tiedonvälitysmuodoksi erityisesti vanhuksille (Kajamaa 1982). Noin kolmasosa 65–74-vuotiaista käyttää internetiä. Sen sijaan kanava soveltuu hyvin nuorille ja nuorille aikuisille, joista lähes kaikki hyödyntävät sitä (Tilastokeskus 2009). Sähköiset kanavat eivät kuitenkaan yksistään riitä viestintään, koska tiedon löytäminen internet-sivustoilta voi olla vaikeaa eikä sähköpostia seurata jatkuvasti. Siksi ne toimivat muun viestinnän tukena (vrt. Strandman 2009). Paikallisten ihmisten ja metsäomistajien näkemysten selvittämistä ei pidetty riittävänä Master Planin laatimisen yhteydessä. Paikallisen metsäohjelman laatimista puolestaan arvosteltiin liiasta metsänomistajiin keskittymisestä. Tutkimuksen mukaan on siis tärkeää, että suunnitteluprosesseista tiedotetaan tasapuolisesti kaikille alueen asukkaille ja muille intressiryhmille. Koska eri ihmiset käyttävät erilaisia tietolähteitä, myös tiedottamisessa tulisi käyttää erilaisia menetelmiä. Esimerkiksi pelkkä joukkoviestimien käyttö ei ole riittävää, koska niiden välittämää sanomaa seurataan valikoiden (Kortetjärvi-Nurmi & Korhonen 1992). Useidenkaan viestintäkanavien kautta ei kuitenkaan välttämättä tavoiteta koko mahdollista yleisöä, koska kaikki eivät seuraa mitään viestimiä. Yhtä viestintä seuraavat puolestaan seuraavat yleensä myös muita viestimiä, joten usean kanavan käyttö vahvistaa muiden kanavien kautta tullutta sanomaa. (Wiio 1974; 1998)

Suunnitteluprosessin alussa jokaiseen kotiin jaettava tiedote olisi hyvä keino varmistua siitä, että paikalliset ihmiset ovat tietoisia alueella tapahtuvasta suunnittelusta. Kaikkia alueen asukkaita ei voida tavoittaa verkkoviestinnän kautta, joten tiedote on nopea tapa toimittaa tieto perille (Juholin 2004). Tiedotteessa voisi olla sen henkilön tai tahon yhteystiedot, jolle voi ilmoittaa halukkuutensa osallistua suunnitelmien laatimiseen ja jolle on mahdollista lähettää kommentteja suunnitelmasta. Suunnitteluprosessiin halukkaiksi ilmoittautuneilta voitaisiin tiedustella tarkemmin heille sopivia viestintämuotoja. Jos käytettävissä olevat resurssit asettavat rajoituksia tie-

dotteen levittämiseksi, on suunnitelman laatimisesta syytä tiedottaa ainakin eri intressiryhmien edustajia sekä niitä ihmisiä, joiden maa-alueita suunnitelma koskee. Näille ryhmille on tarjottava myös mahdollisuus osallistua suunnitelman laatimiseen. Jos taas resursseja on runsaasti käytettävissä, kirje on henkilökohtaisempi ja siten myös vaikuttavampi viestinnän keino kuin tiedote (Juholin 2004). Suunnitteluraporttien jakaminen kylällä toimiviin yhdistyksiin lisää paikallisten tietoisuutta suunnitelmasta ja todennäköisesti edistää myös suunnitelman toteuttamista.

Sekä Master Plania että paikallista metsäohjelmaa olisi voitu parantaa kirjoittamalla ne kansantajuisemmiksi. Wiion (1998) mukaan tekstin ymmärrettävyyteen vaikuttaa samastuminen, kielellinen ymmärrettävyys, havainnollisuus, tekstin ulkoasu ja sanoman kiinnostavuus. Ainakin paikallisten ihmisten on varmasti helppo samastaa itsensä ja ympäristönsä raporteissa esitettyihin asioihin. Sen sijaan raporttien kielellistä ymmärrettävyyttä ja havainnollisuutta olisi voitu parantaa. Raporteissa on käytetty paikoitellen pitkiä ja tuntemattomia sanoja sekä pitkiä ja mutkikkaita lauseita ja virkkeitä, jotka estävät ajatuskokonaisuuden syntymisen (Kortetjärvi-Nurmi & Korhonen 1992). Ymmärrettävässä kielessä on tuttuja, tavallisia ja lyhyitä sanoja, paljon lyhyitä lauseita ja virkkeitä, vähän peräkkäisiä määritteitä, kuten adjektiiveja ja adverbeja, sekä vähän lausevastikkeita ja sisäkkäisiä lauserakenteita (Kortetjärvi-Nurmi & Korhonen 1992; Repo & Nuutinen 2003). Raporttien sanoma oli monille raportteihin tutustuneille todennäköisesti kiinnostava, mutta tekstin ulkoasua olisi voitu parantaa, vaikkakin molempien raporttien ulkoasut saivat useilta vastaajilta hyvät arviot. Tekstin silmäiltävyyttä olisi voinut parantaa esimerkiksi marginaaliin sijoituilla väliotsikoilla ja paikallisen metsäohjelman osalta myös luetelmilla (Makkonen & Tuomi-Nikula 1998). Tekstien havainnollisuutta, miellyttävyyttä ja tehoa olisi voitu lisätä kuvituksella (Kortetjärvi-Nurmi & Ollikainen 1995; Makkonen & Tuomi-Nikula 1998). Koska kuvat vetoavat myös tunteisiin (Kortetjärvi-Nurmi & Ollikainen 1995), kohdealueelta otetuilla kuvilla on suuri merkitys erityisesti paikallisille ihmisille. Yhteenvetona voidaan todeta, että vastaajat arvostivat tiiviitä ja helppolukuisia raportteja, joissa on paljon valokuvia ja tekstiä selventäviä muita kuvia. Suunnitelmaan kirjattujen toimenpiteiden mahdolli-

sia toteuttajia varten on kuitenkin syytä laatia myös yksityiskohtaisempi raportti.

Master Planin laatimiselle asetettu tavoite kokonaisvaltaisesta kehittämissuunnitelmasta on herättänyt suuria odotuksia paikallisten ihmisten keskuudessa. Tutkimuksen mukaan Master Planissa olisi pitänyt ottaa paremmin huomioon paikallisten ihmisten näkemykset alueen vahvuuksista. Lisäksi virkistyskäyttö- ja luontoarvoihin sekä palveluiden laatuun olisi voitu kiinnittää enemmän huomiota. Master Planin tehtävä kaavoitustyötä edistävänä asiakirjana oli jäänyt joillekin vastaajille epäselväksi, joten tätä tavoitetta olisi viestinnässä voinut ehkä korostaa enemmän. Suunnitelman toteuttamista olisi voitu edistää määrittelemällä erilaisia toimintamalleja eri toimintojen toteuttamiselle (esim. mahdolliset yhteishankkeet).

Alle 40 % vastaajista oli sitä mieltä, että Master Plan ja paikallinen metsäohjelma voitaisiin yhdistää yhdeksi raportiksi. Koska Kolin alueella luontomatkailu on keskeisessä roolissa, raporttien yhdistäminen auttaisi hahmottamaan alueen kehittämistä kokonaisvaltaisemmin, vaikka kaikkia paikallisessa metsäohjelmassa raportoituja metsien käytön kehittämistavoitteita saattaisi olla vaikea sisällyttää yhteen raporttiin. Raporttien yhdistäminen lisäisi myös suunnittelun ja raportoinnin haasteellisuutta.

Metsäohjelman laatimisen aikana paikallisten ihmisten välinen yhteistyö oli tiiviimpää kuin Master Planin laatimisen yhteydessä. Metsäohjelman laatimista varten muodostetussa työryhmässä paikalliset ihmiset voivat viestiä suoraan keskenään, minkä vuoksi näkemysten esiintuominen oli todennäköisesti helpompaa kuin suurissa yleisötapahtumissa. Master Planin laatimisessa puolestaan ohjausryhmän jäsenet, jotka edustivat lähinnä investoijia ja yrittäjiä, olivat tiiviissä vuorovaikutuksessa keskenään, mikä helpotti heidän yhteisen näkemyksensä muotoilua alueen matkailun kehittämistä.

Viestinnällä voidaan vaikuttaa mm. ihmisten tietotasoon, oppimiseen ja osallistumiseen ja sitä kautta myös ohjelman hyväksyttävyyteen ja toteuttamiseen. Tämän vuoksi paikallistason strategisessa suunnittelussa olisi syytä kiinnittää entistä enemmän huomiota paikallisiin ihmisiin kohdistettuun vuorovaikutukseen viestintään. Vuorovaikutteisten suunnitteluprosessien tutkimusta tulisi laajentaa nykyistä enemmän viestinnän tutkimiseen, mistä tämä tutkimus tarjoaa

yhden esimerkin. Viestinnän tutkimusta voitaisiin jatkossa syventää esimerkiksi muistioiden, lehtiartikkelien ja raporttien sekä viestintätilanteiden, kuten kokousten ja yleisötilaisuuksien, sisällönanalyyysillä.

KIITOKSET

Tekijät kiittävät Reija Haapasta Haapanen Forest Consulting:sta haastattelujen tekemisestä ja kaikkia haastatteluihin osallistuneita arvokkaasta avusta tutkimuksen toteuttamisessa.

LÄHTEET

- Goodstein, Leonard, Nolan, Timothy & Pfeiffer, J. William 1993. *Applied Strategic Planning: How to develop a plan that really works*. McGraw-Hill, New York.
- Gup, Benton E. 1979. Begin strategic planning by asking three questions. *Managerial Planning* 35: 28–31. Teoksessa: Pfeiffer, William (toim.). 1991. *Strategic Planning: Selected readings*. Pfeiffer & Company, San Diego, CA.
- Hirsjärvi, Sirkka & Hurme, Helena 2009. *Tutkimushaastattelu. Teemahaastattelun teoria ja käytäntö*. Gaudeamus, Helsinki.
- Juholin, Elisa 2004. *Communicare! Viestintä strategiasta käytäntöön*. Infoviestintä, Helsinki.
- Kajamaa, Tapani 1982. *Kyliä kehittämisen organisaatio*. Osa IV: Organisaation tiedonvälitys. Tampereen yliopisto, Aluetiede, Tiedonantoja n:o 18.
- Kolin kansallispuisto 2010. *Hoito- ja käyttösuunnitelma 2003–2010*. 2005. Metsäntutkimuslaitos. Tutkimusmetsäpalvelut ja Joensuu tutkimuskeskus. Saatavissa: <http://julkaisut.metsa.fi/julkaisut/pdf/luo/1-kolikprunkosuunnitelma.pdf>. [Viitattu 22.6.2009].
- Kolin Master Plan: *Ainutlaatuinen Koli*. 2007. Suunnittelukeskus Oy. Saatavissa: http://koli.fi/Koli_raportti_lop.pdf. [Viitattu 22.6.2009].
- Kortetjärvi-Nurmi, Sirkka & Korhonen, Tellervo 1992. *Viestillä tulokseen*. Weilin+Göös, Espoo.
- Kortetjärvi-Nurmi, Sirkka & Ollikainen, Marja 1995. *Viesti taitavasti*. Weilin+Göös, Espoo.
- Leskinen, Leena A. 2004. Purpose and challenges of public participation in regional and local forestry in Finland. *Forest Policy and Economics* 6, 605–618.
- Leskinen, Leena A., Tikkanen, Jukka & Leskinen, Pekka 2002. Pohjoisten metsäkeskusten yhteistyöryhmät ja niiden osallistuminen alueellisten metsäohjelmien laadintaan. *Metsätieteen aikakauskirja* 8(2): 91–114.

- Makkonen, Jyri & Tuomi-Nikula, Jorma 1998. Metsäviestintä. Met-sälehti Kustannus, Helsinki.
- Miles, Matthew B. & Huberman, A. Michael 1994. Qualitative Data Analysis: An Expanded Sourcebook. 2.painos. Sage, Beverly Hills.
- Niinistö, Sini, Kärkkäinen, Leena, Hassinen, Kyösti, Lukkarinen, Eero 2007. Kolin ja Hattusaaren nykytila. Teoksessa: Nuutinen, Tuula, Kärkkäinen, Leena, Niinistö, Sini, Hassinen, Kyösti & Lukkarinen, Eero (toim.) 2007. Kolin ja Hattusaaren paikallinen metsäohjelma. Metsäntutkimuslaitos, Joensuun toimintayksikkö. 11. Saatavissa: <http://www.metla.fi/julkaisut/luont/koli-hattusaari.pdf>. [Viitattu 22.6.2009].
- North Karelia Villages' Association. Regional Actor of Villages. 2004. Saatavissa: www.kylat.fi/showpage.php?id=38. [Viitattu 22.6.2009].
- Nuutinen, Tuula & Kärkkäinen, Leena 2007. Johdanto. Teoksessa: Nuutinen, Tuula, Kärkkäinen, Leena, Niinistö, Sini, Hassinen, Kyösti & Lukkarinen, Eero (toim.) 2007. Kolin ja Hattusaaren paikallinen metsäohjelma. Metsäntutkimuslaitos, Joensuun toimintayksikkö. 11. Saatavissa: <http://www.metla.fi/julkaisut/luont/koli-hattusaari.pdf>. [Viitattu 22.6.2009].
- Nuutinen, Tuula, Kärkkäinen, Leena, Niinistö, Sini, Hassinen, Kyösti & Lukkarinen, Eero (toim.) 2007. Kolin ja Hattusaaren paikallinen metsäohjelma. Metsäntutkimuslaitos, Joensuun toimintayksikkö. Saatavissa: <http://www.metla.fi/julkaisut/luont/koli-hattusaari.pdf>. [Viitattu 22.6.2009].
- Pitkänen, Eija, Eisto, Kaija, Toivanen, Alpo, Kammonen, Arto & Mustonen, Seppo 2000. Landscape Ecological Plan for State-owned Forests in Valtimo. Forestry Publications of Metsähallitus – Forest and Park Service 29. Saatavissa: <http://julkaisut.metsa.fi/julkaisut/pdf/mta/29.pdf>. [Viitattu 22.6.2009].
- Repo, Irma & Nuutinen, Tahvo 2003. Viestintätaito. Opas aikuisopiskelun ja työelämän vuorovaikutustilanteisiin. Otava, Helsinki.
- Saarikoski, Heli, Weckroth, Timo, Leskinen, Leena A., Laitala, Marjo & Tikkanen, Jukka 2008. Alueellisten metsäohjelmien 2006-2010 laadinnan hyväksyttävyyden ja vaikuttavuuden – Analyysi alueellisista metsäohjelmista. Metlan työraportteja 94. Saatavissa: <http://www.metla.fi/julkaisut/workingpapers/2008/mwp094.pdf>. [Viitattu 22.6.2009].
- Singleton, Royce A. Jr. & Straits, Bruce C 2001. Survey interviewing. Teoksessa: Gubrium, Jaber & Holstein, James (toim.). Handbook of Interview Research: Context & Method. Sage, Lontoo. 59–82.
- Stake, Robert E. 1995. The Art of Case Study Research. SAGE, Thousand Oaks (CA).
- Suomen matkailustrategia vuoteen 2020 & Toimenpideohjelma vuosille 2007-2013. Kauppa- ja teollisuusministeriö. Julkaisuja 21/2006. Elinkeino-osasto.
- Strandman, Kristiina 2009. ”Se vain ilmestyi” – Vuorovaikutukseen perustuva strategian viestintä kuntaorganisaatioissa. Acta Universitatis Lapponiensis 168. Lapin yliopistokustannus, Rovaniemi.
- Tikkanen, Jukka 2003. Alueellisen metsäohjelmien osallistamismenettely Pohjois-Suomen metsäkeskuksissa vuosina 1997-1998 ja 2000-2001. Metsätieteen aikakauskirja 3/2003, 321-344.
- Tilastokeskus. 2006. SuomiCD.
- Tilastokeskus. 2009. Internetin käytön muutokset. Tieto- ja viestintätekniikan käyttö 2008 – tutkimuksen tuloksia. Katsauksia 2009/1. Tiede, teknologia ja tietoyhteiskunta.
- Valtakunnallinen Paikallislehtitutkimus. 2009. Saatavissa: <http://www.paikallislehtitutkimus.fi/vpt/>. [Viitattu 4.3.2010].
- Wiio, Osmo A. 1974. Ymmärretäänkö sanomaasi? 6. painos. Prisma-tietokirjasto 20. Weilin + Göös, Helsinki.
- Wiio, Osmo A. 1998. Johdatus viestintään. 6.–8. painos. Weilin + Göös, Helsinki.
- Ympäristöministeriö. 2009. Maankäytön suunnittelu. Saatavissa: <http://www.ymparisto.fi/default.asp?node=230&lan=fi#a1> [Viitattu 22.6.2009].