

TAINA LILJA

YTM, tutkija, Luonnonvarakeskus Jokioinen

## Erityistuen merkitys alkuperäisrotujen kasvattajille

**S**uomaisten alkuperäis- eli maatiaisrotujen alamäki alkoi maataloustuotannon modernisoitumisesta toisen maailmansodan jälkeen: lypsykarjat vähenivät ja samaan aikaan karjojen koko kasvoi. Itä-, pohjois- ja länsisuomenkarjan lehmät vaihdettiin tuottavampiin tai risteytettiin ulkomailta tuoduilla roduilla. Lypsykarjan perinnöllisen vaihtelun yksipuolistumisesta alettiin kantaa huolta jo 1950-luvulla. Suoranaiseen uhkaan havahduttiin seuraavalla vuosikymmenellä. Käytännön toimet rotujen säilyttämiseksi aloitettiin 1970-luvun puolivälissä kun viisi koulutilaa nimettiin suomenkarjan säilyttäjäiksi. Kymmenen vuotta myöhemmin pohjois-, itä- ja länsisuomenkarjan säilytysvastuu siirtyi vankilatiloille Pelsoon, Sukevalle ja Konnunsuolle. Samanaikaisesti on ylläpidetty tuotannosta erillään olevaa ex situ -säilytystoimintaa pakastamalla sukusoluja. (Maijala 2007, 7–11.)

Alusta asti on ollut selvää, että maatiloilla on suuri merkitys uhanalaistuneiden rotujen ylläpitämisen kannalta. Ainoastaan normaalin tuotannon yhteydessä (in situ on farm) on mahdollista taata kotieläinroduille luontainen kehittymismahdollisuus ja edistää niiden sopeutumista ympäristössä tapahtuviin muutoksiin. 1960-luvulta lähtien maatiloilla on kuitenkin panostettu valtarotuihin: esimerkiksi 1960–1970-luvuilla suomenkarjan osuus tuotosseurannassa laski 50 prosentista alle

viiteen prosenttiin (Maijala 1999, 5). Rodun vaihtamista perusteltiin valtarotujen paremmalla maidon ja lihan tuottokyvyllä, toisaalta sillä osoitettiin myös edistyksellisyyttä. Vanhanaikaisuuden leimasta huolimatta osalla maatiloista kuitenkin pitäydettiin perinteisessä karjassa. Vuodesta 1995, Suomen liityttyä Euroopan Unionin jäseneksi, viljelijöitä on kannustettu alkuperäisrotujen säilyttämiseen maksamalla eläinten pitämisestä maatalouden ympäristötuen piiriin kuuluvaa erityistukea. (Soini 2007, 26.)

Tässä katsauksessa tarkastelen alkuperäisrotujen säilyttämiseen suunnatun erityistuen merkitystä itä- ja länsisuomenkarjaa kasvattavien tilojen näkökulmasta ympäristötuen ohjelmakaudella 2007–2013. Katsauksen analyysiosuudessa kysyn, mikä on erityistuen merkitys itä- ja länsisuomenkarjan kasvattajille. Mitä toiveita kasvattajilla on tuen määrän ja tukiehtojen suhteen? Minkälaiset toimenpiteet parhaiten edistäisivät uhanalaisten rotujen säilyttämistä maatiloilla? Kiinnostuksen kohteena analyysissä on myös se, miten eri rotujen, itä- ja länsisuomenkarjan, ylläpitäjien näkemykset poikkeavat toisistaan tukipolitiikan suhteen.

Katsauksen alussa kuvaan yleisluontoisesti maatalouden ympäristötukijärjestelmää ja alkuperäis- eli maatiaisrotujen kasvattajille suunnatun erityistuen tavoitteita ja ehtoja. Maatiainen-sanaa on käytetty 1800-luvun puolesta välistä asti.

Halventavan miellelyhtymän vuoksi se kuitenkin korvataan EU-aikana usein sanalla alkuperäinen (MMM 2004). Suomenkarja (sk) on itä-, länsi- ja pohjoissuomenkarjan yhteisnimi, jota on käytetty erityisesti lypsykarjan jalostuksen yhteyteen perustetun tuotostarkkailun piirissä 1940-luvulta lähtien. Valtaroduilla artikkelissa tarkoitetaan lypsykarjan holstein- ja ayrshire-rotuja. (FABA 2009.)

## Maataloustuet osa EU:n maatalouspolitiikkaa

Taloudelliset ohjaukskeinot ovat keskeinen osa Euroopan unionin yhteistä maatalouspolitiikkaa<sup>1</sup>, jonka tavoitteeksi on asetettu elintarvikkeiden tuottamisen ohella maaseutumaiseman, -luonnon ja -ympäristön ja maaseudun elinvoimaisuuden säilyttäminen (Yli-Viikari 2011). Maataloustukijärjestelmä koostuu ympäristötuesta ja luonnonhaittakorvauksesta, jotka ovat suoria EU:n tukimuotoja, ja niitä täydentävät kansalliset tuet. Ympäristötukijärjestelmä on maatalous- ja ympäristöhallinnon käyttämä ohjaukskeino, jonka rahoittamiseen osallistuvat sekä EU että jäsenmaat. Pääperiaatteiltaan ympäristötukijärjestelmä käsittää niin maatalouden ympäristöriskien vähentämisen kuin luonnon ja viljelymaiseman säilyttämisenkin. Ympäristötukijärjestelmällä tavoitellaan muun muassa kasviravinteiden hyväksikäytön lisäämistä, torjunta-aineiden käytön riskien vähentämistä, pinta- ja pohjavesiin sekä ilmaan kohdistuvan kuormituksen vähentämistä. (Kuussaari ym. 2004, 17–19; MTT 2012, 72–75.)

Viljelijälle maksettavan tilakohtaisen rahallisen tuen päämäärät voidaan jakaa kolmeen osaan. Ensinnäkin sen avulla edistetään maatalon sopeutumista tiukkeneviin ympäristönsuojeluvaatimuksiin, toiseksi korvataan viljelijälle ympäristönsuojelusta aiheutuvia kustannuksia ja tulomenetyksiä ja kolmanneksi kannustetaan viljelijää suojelemaan ja parantamaan ympäristöä ja edistämään monimuotoisuutta. Valtioneuvoston maatalouspoliittisen selonteon (2005) mukaan

ympäristötuella on merkittävä asema ympäristönäkökohdat ja luonnonolot huomioon ottavan maataloustuotannon ylläpitämisen kannalta koko Suomessa. EU:n maataloustukipolitiikkaa hallinnoidaan ohjelmakausittain: Suomen EU-jäsenyyden ajan ensimmäinen ohjelmakausi ajoittui vuosille 1995–1999, toinen 2000–2006 ja kolmas 2007–2013.

Viljelijöille vapaaehtoinen ympäristötuki jakautuu kaikille viljelijöille tarkoitettuihin perus- ja lisätoimenpiteisiin sekä niitä täydentäviin erityistukisopimuksiin. Perustoimenpiteet ovat kaikille ympäristötukisopimuksen tehneille viljelijöille pakollisia. Vaativimmat lisätoimenpiteet kuten tarkennettu lannoitus, viljelysten kasvipeitteisyys, kevennetty muokkaus ja maitohuoneen jätevesien käsittely, ovat olleet osa ympäristötukijärjestelmää toiselta tukikaudelta 2000–2006 lähtien. Perustoimenpiteisiin ja vähintään yhteen lisätoimenpiteeseen sitoutunut viljelijä voi halutessaan hakea myös vapaaehtoista erityistukea, jos hänen tilallaan on erityistukimuotoihin soveltuvia kohteita. (Kuussaari ym. 2004, 17–19; MTT 2012, 72–75.)

Erityistukien avulla viljelijöitä kannustetaan ympäristön hyväksi tehtäviin toimenpiteisiin kuten vesiensuojeluun. Monet erityistukien tavoitteista liittyvät monipuolisesti ja laaja-alaisesti luonnon monimuotoisuuden edistämiseen samoin kuin monimuotoisuuden säilyttämiseen ja hoitoon erityiskohteissa (Grönroos ym. 2007). Ohjelmakaudella 2007–2013 erityistukisopimus oli mahdollista solmia muun muassa suojavyöhykkeiden perustamisesta ja hoidosta, monivaikutteisen kosteikon hoidosta, pohjavesialueiden peltoviljelystä, luonnonmukaisesta tuotannosta, luonnonmukaisesta kotieläintuotannosta, perinnebiotooppien hoidosta, luonnon ja maiseman monimuotoisuuden edistamisestä, alkuperäisrotujen kasvattamisesta ja alkuperäiskasvien viljelystä. (Kuussaari ym. 2004, 17–19; MTT 2012, 72–75.)

Alkuperäisten kotieläinrotujen ja viljelykasvilajikkeiden ylläpitämisestä maksettavalla erityistuella edistetään maa- ja karjatalouteen liittyvän perinnöllisen monimuotoisuuden säilyttämistä. Alkuperäisrotujen avulla pyritään estämään kotimaisten

1 Ks. esim. [https://fi.wikipedia.org/wiki/Euroopan\\_unionin\\_yhteinen\\_maatalouspolitiikka](https://fi.wikipedia.org/wiki/Euroopan_unionin_yhteinen_maatalouspolitiikka)

kotieläinrotujen sukupuutto sekä lisäämällä rotujen populaatiokokoja että varmistamalla mahdollisimman laajan geneettisen perimän säilyminen roduissa. (MMM 2007.)

Alkuperäisroduista maksettava erityistuki koskee kaikkia karjataloustuotannossa perinteisesti kasvatettuja kotimaisia rotuja. Näitä ovat länsisuomenkarja (LSK), itäsuomenkarja (ISK) eli kyyttö ja pohjoissuomenkarja (PSK) eli lapinlehmä, suomenvuohi, suomenhevonen, suomenlammas (mustia, ruskeita ja valkeita), kainuunharmas, ahvenanmaanlammas sekä maatiaiskanat ja -kukat (yhteensä 12 kanakantaa) (MMM 2007.).

## Erityistukea alkuperäisrotujen kasvattajille vuodesta 1995

Alkuperäisrotutukeen sitoutuneelle viljelijälle maksetaan korvausta pienituottoisten eläinten kasvattamisesta aiheutuvien tulonmenetysten ja kustannusten perusteella sopimuksen piirissä olevien eläinyksikköjen mukaan. Viljelijä, joka tekee sopimuksen alkuperäisrotujen kasvattamisesta, voi samanaikaisesti tehdä myös muita erityistukisopimuksia. Alkuperäisrotujen kasvattamiseen ja perinnebiotooppien ylläpitämiseen kannustavilla tuilla on ollut yhtymäkohtia ensimmäiseltä ohjelmakaudelta 1995–1999 asti. Majjalan (2007) mukaan perinnebiotooppien hoitoon suunnatulla tuella tuetaan epäsuorasti myös laidunnukseen sopivien alkuperäisrotujen kasvattamista.

Sopimuksen tekeminen asettaa sekä viljelijälle että tukeen oikeuttaville eläimille tiettyjä ehtoja. Tukeen oikeutettuja ovat 18–65-vuotiaat maanviljelijät, joilla on peltoa vähintään kolme hehtaaria ja voimassa oleva ympäristötukisitoumus. Viljelijällä tulee olla omistus- tai hallintaoikeus tuen piiriin kuuluviin eläimiin koko sopimuskauden ajan. Eläinten taas tulee olla puhdasrotuisia ja vähintään yhden vuoden ikäisiä sopimuskauden alkaessa. Kantakirjauksessa puhdasrotuisiksi katsotaan eläimet, jotka ovat samaa rotua neljännessä polvessa (neljännen polven risteytykset). Alkuperäistuen edellyttämää eläinten puhdasrotuisuutta valvova tarkkailu- tai rekisteröintijärjestelmä riippuu eläinlajista. Nautojen osalta puhdasrotuisuuden varmistamista tarkennettiin kolmannella

ohjelmakaudella 2007–2013: tukeen oikeuttavien nautaeläinten tulee kuulua sekä nautarekisteriin että Faba-Jalostuksen ylläpitämään kantakirjaan. Nautarekisteri on tärkeä eläinten identifiointiin ja kantakirja puhdasrotuisuuden varmistamisen kannalta. (MMM 2007.)

Alkuperäisrotutuen piirissä olevien tilojen ja eläinten määrää ei ole rajoitettu. Sen sijaan eläimille on asetettu tilakohtaiset vähimmäismäärät. Tukea on mahdollista hakea, kun tilalla on tukiehdot täyttäviä nautoja vähintään yksi, lampaita kolme, vuohia kolme tai kanoja ja kukkoja yhteensä 20. Sopimuksen tehdessään tuen hakija sitoutuu pitämään sopimuksessa mainitun eläinmäärän koko viisivuotisen sopimusajan. Poistettavien ja kuolleiden eläinten tilalle hänen tulee hankkia tukiehdot täyttäviä eläimiä. Myös lisääntymään kykenemätön eläin on korvattava toisella saman rodun eläimellä. Viljelijä hakee tuen maksamista vuosittain, ja tukisumma maksetaan sopimuksen mukaisesti, ellei valvonnassa havaita sopimuksesta poikkeamista. Sopimuksen ehtojen täyttymistä valvotaan muun muassa kasvattajan eläinten lisääntymisestä TE-keskukselle tekemän selvityksen avulla. (MMM 2007.)

Alkuperäisrotujen säilyttämisestä maksettavan erityistuen suuruus perustuu rodun uhanalaisuusluokitukseen ja laskennalliseen tulomenetykseen, joka aiheutuu pienituottoisten kotieläinten kasvattamisesta verrattuna valtarotuihin. Erityistuen määrä vaihtelee eläimen lajin ja rodun mukaan. Kotieläinrotujen uhanalaisuuden määrittämisessä käytetään erilaisia menetelmiä: efektiivinen populaatiokoko, lisääntyvien naaraiden lukumäärä tai rotua kasvattavien karjojen lukumäärä (Kantanen 1995). Alkuperäiskarjasta kasvattajalle aiheutuvaa tulomenetystä määritettäessä laskennallisena perustana on käytetty maidontuotoksen eroa valtarotujen ja alkuperäiskarjan välillä kulloisenkin ohjelmakauden alun tilanteen mukaan (Turunen 2007; MMM 2007.)

Suurimmat erot ohjelmakausien välillä liittyvät tuen määrään. Ensimmäisellä ohjelmakaudella tukisumma kaikille nautaroduille – itä-, länsi- ja pohjoissuomenkarjalle – oli yhtä suuri eli noin 1000 mk eläinyksikköä kohden. Toisella ohjelmakaudella 2000–2006 itä- ja pohjoissuomenkarjalle

maksettiin hieman suurempaa tukea kuin länsisuomenkarjalle<sup>2</sup>. Tukikaudella 2007–2013 erot roduista maksettavan tuen välillä kasvoivat 230 euroon vuodessa<sup>3</sup>. Ero itäsuomenkarjan hyväksi perustuu muun muassa FAO:n rotujen populaatiotilan luokitukseen, jonka mukaan itä- ja pohjoissuomenkarjarodut ovat uhanalaisia toisin kuin länsisuomenkarja, joka on taantuva tai harvinainen rotu. (MMM 2004; MMM 2007.)

## Aineisto ja sen analyysi

Analyysissä käyttämäni aineisto koostuu itä- ja länsisuomenkarjan (n=61) kasvattajien vastauksista vuonna 2008 tekemiini puhelinhaastatteluihin. Haastattelut ovat osa eurooppalaisten nautarotujen kriittisiä menestystekijöitä selvittänyttä EURECA-tutkimushanketta. Haastateltavat valittiin TIKE:n<sup>4</sup> ylläpitämästä alkuperäisrotututkimusrekisteristä satunnaisotannalla lähes neljäsadan itä- ja länsisuomenkarjan kasvattajan joukosta. Aineiston edustavuutta kuvaa se, että haastatelluissa olleiden kasvattajien tiloilla ylläpidettiin tutkimusajankohtana suurta osaa kaikesta suomalaisesta alkuperäisrotuisesta karjasta<sup>5</sup>. Länsisuomenkarjan eläimiä haastatelluissa mukana olleilla oli yhteensä 453.<sup>6</sup> Keskimääräinen lehmäluku tiloilla oli 14,6. Itäsuomenkarjan lehmiä oli 214 ja keskimääräinen lehmäluku 6,9.<sup>7</sup> Tyypillistä karjoille oli moniroaisuus. Suomenkarjan lisäksi tiloilla oli valtarotuista karjaa.

Laajasta haastattelusta olen valinnut tähän analyysiin osat, jotka liittyvät niin kasvattajille maksettavan taloudellisen tuen määrään ja kehittä-

mistarpeisiin kuin muihin rotujen säilyttämistä kannustaviin toimenpiteisiin. Aineiston analyysi perustuu laadulliselle tutkimukselle tyypilliseen yksinkertaistamiseen, tulkintaan ja ymmärtämiseen. Etsin vastauksia tutkimuskysymyksiin yhdistelemällä, luokittelemalla ja kuvailemalla aineistoa. (Hirsjärvi & Hurme 2000, 145–150.)

## Taloudellisen tuen merkitys

Taloudellisen tuen merkitystä alkuperäisrotujen kasvattamisessa selvitin kysymällä alkuperäisroduista maksettavan erityistuen määrässä tapahtuvien eriaisteisten muutoksen vaikutusta tilalla pidettävän alkuperäiskarjan määrään. Haastateltaville esitetyt vaihtoehdot olivat: tuen määrä nousisi 50 prosentilla, tuen määrä vähenisi 50 prosentilla ja tuki lopetettaisiin.

Vastausten perusteella tuen nouseminen näyttäisi vaikuttavan erityisesti länsisuomenkarjan populaation kokoon: 45 prosenttia kasvattajista ilmoitti lisäävänsä eläinten määrää. Vastaavasti jos tuki vähenee 50 prosentilla, ainoastaan puolet jatkaisi entisellä määrällä karjaa. Tässä tapauksessa länsisuomenkarja vähenisi itäsuomenkarjaa enemmän. Taloudellisen tuen maksamisen lopettamisen vaikutukset olisivat molempien rotujen kohdalla lähes samaa luokkaa. Itäsuomenkarja vähenisi kolmanneksella ja länsisuomenkarja 40 prosentilla tiloista, kun taas noin 40 prosenttia kaikista kasvattajista jatkaisi entisellä määrällä eläimiä. (ks. kuva 1)

Alkuperäisroduista maksettavan erityistuen määrässä tapahtuvien muutosten merkitystä on selvitetty myös aikaisemmin (Takamaa & Soini 2007). Silloin tutkimuksen kohteena olivat itä-, länsi- ja pohjoissuomenkarjan kasvattajien lisäksi myös suomenlampaiden kasvattajat. Tulosten perusteella lammastilat olivat halukkaampia jatkamaan ilman tukia kuin lypsykarjatilat. Ero selittynee esimerkiksi sillä, että lampaat ovat lypsykarjaa enemmän kasvattajilleen harrastus. Toisaalta lypsykarjatiloihin riskit ovat suuremmat kuin lammastiloilla. Nykyaikaisessa navetassa investointi yhteen parsipaikkaan on noin 14 000 euroa (MT 12.3.2014). Turusen (2007) tutkimuksen

2 Länsisuomenkarjalle 252 euroa, itäsuomenkarjalle 336 euroa.

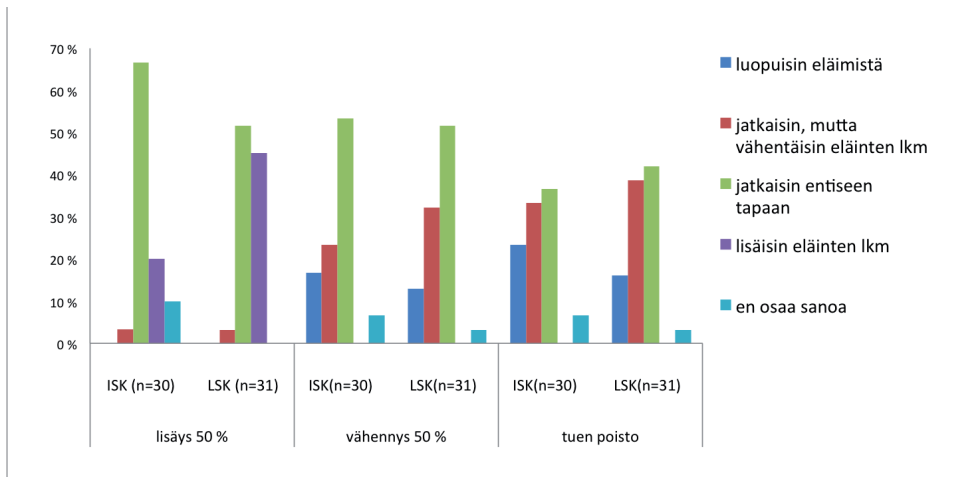
3 Länsisuomenkarjalle 270 euroa, itäsuomenkarjalle 500 euroa.

4 Maa- ja metsätalousministeriön tietopalvelukeskus.

5 Vuonna 2008 lypsykarjan tuotosseurannassa oli 252 itäsuomenkarjan lehmää ja 1928 länsisuomenkarjan lehmää. Vuonna 2007 alkuperäisrotutuen piirissä oli 438 itäsuomenkarjan lehmää ja 1301 länsisuomenkarjan lehmää.

6 Kahdeksalla tilalla kasvatettiin pelkästään länsisuomenkarjaa.

7 Kuudella tilalla kasvatettiin pelkästään itäsuomenkarjaa.



Kuva 1

mukaan alkuperäiskarjan kasvattaminen perinteisenä lypsykarjana on erityistuesta huolimatta huonosti kannattavaa. Suurin ero taloudellisessa kannattavuudessa alkuperäisrotujen ja valtarotujen välillä on itä- ja pohjoissuomenkarjalla ja pienin länsisuomenkarjalla (ks. myös Heikkinen 2005).

## Mikä on sopivan kokoinen tuki?

Alkuperäisrotuja pitävien tilojen taloudellisen tuen tarve juontaa karjataloustuotannon korkeista tuotantokustannuksista ja alkuperäiskarjan valtarotuja pienemmästä tuotoksesta. Kasvattajien mukaan tuen tulisi olla niin suuri, että se kattaisi tulomenetyksen valtarotuihin verrattuna. Hyvän laskuperustana tuelle pidettiin valtarotuisen karjan ja alkuperäisrotuisen karjan maidon keskituotoksen erotusta. Tukisumman ajantasaisuuden kannalta nähtiin tärkeäksi, että tuen määräytymisperusteita tarkastetaan riittävän usein. Tuen määrälle asetettujen toiveiden<sup>8</sup> suhteen itä- ja länsisuomenkarjan kasvattajat poikkesivat jonkin verran toisistaan. Neljäsosa itäsuomenkarjan kasvattajista piti nykyisen suuruista 500 euron tukea riittävänä. Länsisuomenkarjan kasvattajat

toivoivat poikkeuksetta, että tuen määrä nousisi, mutta toiveet olivat maltillisempia kuin itäsuomenkarjaa pitävillä. Pääsääntöisesti he toivoivatkin tukea enemmän kuin nyt. Radikaalimpien vastaajien mukaan itäsuomenkarjalle maksettavan tuen pitäisi nousta jopa tuhansiin euroihin kun taas länsisuomenkarjan osalta suurimmat toiveet liikkuivat 1000 eurossa. Yhden maltillisimmista mukaan itäsuomenkarjalle sopiva tuki on 700 euroa ja länsisuomenkarjalle 400 euroa.

Osa kasvattajista oli sitä mieltä, että rahallisella tuella ei korvata alkuperäisrotujen taloudellista kannattavuusvajetta valtarotuihin verrattuna, vaan isomman korvauksen myötä lemmiä otetaan enemmän maskoteiksi. Eräs länsisuomenkarjan kasvattajista piti taloudellista tukea jopa haitallisenä: populaatio ei kasva toivottavalla tavalla vaan tulee vain katkeruutta ja kaunaa. Yhtenä ratkaisuna epäkohtaan pidettiin sitä, että kaikista roduista maksetaan samansuuruista tukea.

Alkuperäisrotujen kasvattamista pelkäävät tukien varassa pidettiin huonona vaihtoehtona. Taloudellista kannattavuutta eläinten pitämiseen tulisi saada lehmien tuotoksesta ennemmin kuin tuesta. Geenivaraohjelmissa korostetaan säilyttämistä, mutta jatkossa pääpaino on geenivarojen hyötykäytössä (esim. Kantanen 2013). 2000-luvulla on taloudellisen tukemisen sijaan tai ohella alettu korostaa paikallisten rotujen tavanomaisesta

8 Haastattelukysymys: "Kuinka suuri tuen pitäisi olla maatiaisrotuista lehmää kohden vuodessa, jotta se korvaisi alhaisemman tuotoksen valtarotuihin verrattuna?"

elintarviketuotannosta poikkeavaa hyötykäyttöä. On lanseerattu ajatus siitä, että maatiaistuotteiden arvo ei määrydy ainoastaan tuotannon volyymin perusteella, vaan arvoa nostavat muun muassa raaka-aineen laatu, alkuperä ja tuotteistaminen. Maatiaistuotteita ovat alkuperäisrodusta saatavat maito ja liha ja niiden jalosteet. (Lilja 2014.) Tienhaaran ym. (2013) tutkimuksen mukaan maatiaistuotteet kiinnostavat kuluttajia. Maatilojen monialaistumisen myötä alkuperäisrotujen säilyttäminen yhdistetään yhä useammin myös erilaisten matkailu-, hyvinvointi- ja hoivapalvelujen tuottamiseen (Soini & Lilja 2014). Alkuperäiskarjan pitämiseen liittyvät taloudelliset pyrkimykset tulivat esille myös haastatteluissa. Länsisuomenkarjan kasvattajan mukaan alkuperäisrotuisten lehmien tulisi tuottaa enemmän maitoa. Kasvattajien mukaan tulevaisuudessa länsisuomenkarjan kasvattamisessa pitäisikin panostaa karjanjalostukseen. Itäsuomenkarjan kasvattajien mukaan ratkaisu kannattavuusongelmaan olisi suuremman tuotoksen sijaan lihan ja maidon paremmassa hinnassa: tukea voitaisiin jopa laskea jos maidonhinta nousisi.

Erityistuen ohjeistuksessa ei ole määritelty eläinten käyttöä: tukeen oikeuttavaa karjaa voidaan pitää maidon- tai lihantuotannossa, matkailu- tai hoivapalvelujen yhteydessä tai jopa lemmikkinä ja harrastuksena. Tärkeää tukipolitiikan näkökulmasta on ollut ainoastaan se, että eläimet lisääntyvät.

Haastatteluissa kasvattajat korostivat, että taloudellisen tuen avulla pitäisi ennen kaikkea edistää alkuperäiskarjan säilymistä lypsykarjana. Länsisuomenkarjan kohdalla toive tuli vielä itäsuomenkarjaa vahvemmin esille. Merkillepantavaa on, että haastatteluista länsisuomenkarjan kasvattajista ainoastaan yksi mainitsi, että lehmiä pitäisi käyttää enemmän lypsykarjalouden ulkopuolella esimerkiksi maisemanhoito- ja matkailupalvelujen tuottamisessa. (MMM 2007.)

2000-luvulla isojen, pelkästään alkuperäiskarjaan erikoistuneiden tilojen määrä on vähentynyt, kun taas muutaman lehmän pitäminen valtarotuisen karjan joukossa on lisääntynyt. Nykyistä suuremmat, pelkästään alkuperäiskarjaan erikoistuneet tilat olisivat perusteltuja rotujen

lypsykarjana säilyttämisen ja jalostamisen kannalta. Toisaalta vain muutamat isot karjat lisäävät rotujen häviämismahdollisuutta esimerkiksi onnettomuustai tautitapauksessa. Eläinten suojelun kannalta on hyvä, että eläimiä pidetään mahdollisimman monella tilalla.

Kasvattajien keskuudessa nähtiin tärkeäksi, että myös alkuperäisrotuiset lehmät kuuluisivat nykyistä enemmän tuotosseurannan piiriin<sup>9</sup>. Viime vuosina kehitys tuotosseurannassa on kuitenkin ollut länsisuomenkarjan osalta vastakkainen: vuosien 2005 ja 2008 välillä lehmien määrä on vähentynyt yli seitsemällä sadalla. Itäsuomenkarjan määrä sen sijaan on pysynyt samalla tasolla ja lähtenyt jopa lievään nousuun. (Lilja & Soini 2012.)

## Tukipolitiikan epäkohdat, kehittämistarpeet ja vaihtoehdot?

Tukiin kohdistuvaa huolta<sup>10</sup> kasvattajien keskuudessa aiheutti ennen kaikkea epävarmuus tukiin kohdistuvista muutoksista ohjelmakauden tai oman sopimuksen voimassa olon aikana. Kysymyksessä on Kaljosen & Soinin (2004) nimeämä epäsymmetria asiantuntija–maallikko-valtasuhteissa. Asiantuntijoilla on tiedollinen ylivoima hinta- ja säädöskysymyksissä. Kasvattajien pelko juonsi muun muassa huhusta, että luomutukien sopimusehtoja olisi muutettu sopimuskauden aikana. Myös Kaljosen & Soinin (2004) tutkimuksessa puhutaan siitä, kuinka tukiehtoja muutetaan ja uusia säännöksiä tulee lähes vuosittain. Maatalouden tuki- ja valvontajärjestelmien yksinkertaistamista käsittelevän työryhmän loppuraportin (2008) mukaan mahdolliset muutokset tukikäytännöissä tulisikin ajoittaa uuden ympäristötukiohjelmakauden alkuun.

Alkuperäisrotujen kasvattajien keskuudessa epävarmuutta aiheuttivat sekä pelko tuen leikkauksesta että joidenkin rotujen jääminen tuen

9 Haastatteluissa mukana olleista Itäsuomenkarjan kasvattajista 47 % kuului tuotosseurantaan ja länsisuomenkarjan kasvattajista 87 %.

10 Haastattelukysymys: "Miten maatiaisrotujen säilyttämiseen ja suojelemiseen liittyviä toimenpiteitä ja ohjelmia voitaisiin mielestänne kehittää?"

ulkopuolelle. Tästä länsisuomenkarjaa pitävillä oli omakohtaista kokemusta: vuonna 2000 EU-komissio otti yllättäen ja aikaisemmasta tukikaudesta poiketen käyttöön FAO:n tiukan uhanalaisuusluokituksen ja hyväksyi tuen piiriin Suomesta vain itä- ja pohjoissuomenkarjan ja harmaan suomenlampaan. Jäsenmaiden toivomuksesta tukiehtoja tarkistettiin vuonna 2002, ja siinä vaiheessa komissio hyväksyi lievemmät ja jo ensimmäisellä tukikaudella voimassa olleet uhanalaisuusluokituksen ja hyväksyi tuen piiriin. (Maatalouden ympäristötuen seurantaryhmän väliraportti 2003.)

Kasvattajien mukaan tukijärjestelmää on yritetty yksinkertaistaa, mutta se on edelleen kaavamainen, monimutkainen ja byrokraattinen ja siinä on liikaa sudenkuoppia. Ympäristötukijärjestelmän byrokraattisuus tulee esille myös Kaljosen & Soinin (2004) ympäristötuen käytäntöjä selvittäneessä tutkimuksessa. Kasvattajien mukaan byrokraatiin kuluvat voimavarat tulisi mieluummin ottaa hyödyllisempään käyttöön: uhanalaisten geenivarojen säilyttämisen edistämiseen. Myös maatalouden tuki- ja valvontajärjestelmien yksinkertaistamista käsittelevän työryhmän loppuraportin (2008) mukaan uutta lainsäädäntöä valmisteltaessa tai voimassa olevaa lainsäädäntöä muutettaessa valmistelussa tulee kiinnittää entistä enemmän huomiota viljelijöille aiheutuviin kustannuksiin ja työmäärään.

Erityiseksi ongelmaksi kasvattajat kokivat korvaavien eläinten hankkimisen, jokavuotisen maksatuksen hakemisen ja pitkän sopimuskauden. Hankalana pidettiin myös tukeen oikeuttavien eläinten määrässä tapahtuvien muutosten ilmoittamiskäytäntöä. Yksi kasvattajista toivoikin, että tukiehtoja muutettaisiin niin, että ei tarvitsisi maksaa saamaansa tukea takaisin jos lopettaa lehmien pitämisen tukikauden aikana.

Myös lehmien kantakirjaamisesta syntyviä menoja pidettiin kohtuuttomina: Pitäisi tukea eikä rahastaa etteivät pienet karjat loppuisi. Kolmanesta, 2007 alkaneesta ohjelmakaudesta alkaen ainoa luotettava rekisteröintijärjestelmä lypsykarjalle on ollut Faba Jalostuksen kantakirjaus (Finlex 503/2007). Kasvattajat toivoivatkin, että eläinten

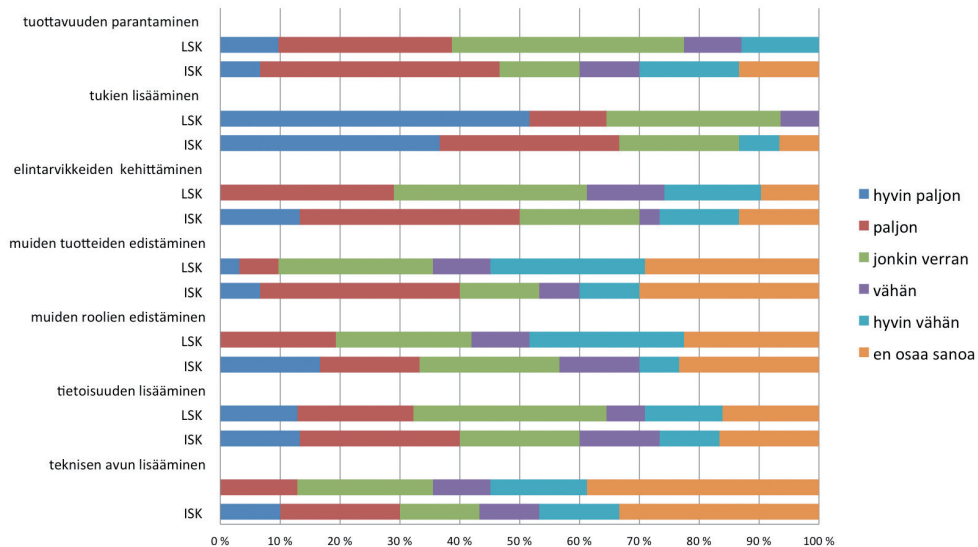
puhdasrotuisuuden varmistamisessa voitaisiin käyttää Maatalouden laskentakeskuksen nautarekisterin tietoja kuten aikaisemmillä ohjelmakausilla (Finlex 647/2000). Kasvattajien mukaan tukipolitiikka on kiristynyt viime vuosina. Osa piti esimerkiksi neljännen polven puhdasrotuisuusvaatimusta liian kireänä (Maijala 1999, 5).

Haastatteluissa tuli esille myös tukipolitiikkaan liittyviä kehittämisehdotuksia. Tukikäytäntöjen onnistumisen ja kaikinpuolisen tyytyväisyyden kannalta pidettiin tärkeänä, että myös kasvattajien mielipiteet otettaisiin huomioon tukia suunniteltaessa. Epäkohtana pidettiin sitä, että alkuperäisroduilla ei ole oikeutta muihin karjatalouden tukiin kuten emolehmäpalkkioon. Asia ei ollut esillä ensimmäistä kertaa: mahdollisuudesta emonlehmäpalkkioon on puhuttu EU:n ensimmäiseltä ohjelmakaudesta lähtien (Haukipuro 1995). Kasvattajat toivat esille myös uusia tukimuotoja: aloitustuki eläinten hankintaa varten olisi aloitteleville kasvattajille hyväksi avuksi.

Haastatteluissa otettiin esille myös se, että alkuperäisrodut sopivat hyvin perinnemaisemien hoitoon, ja kasvattajia kiinnosti yhteistyö perinnebiotooppeja ylläpitävien tahojen kanssa. Tukikäytäntöä vain pidettiin ongelmallisena. Ainoastaan maanomistajalla on mahdollista hakea erityistukea perinnebiotooppien hoitoon, vaikka laiduntavia eläimiä toimittavalle henkilölle tulee lisäkuluja esimerkiksi eläinten kuljetuksesta ja hankalien maastokohteiden laidunnuksesta.

Kaikkien ympäristötukien yhteenlasketulle maksimimäärälle on vuosikatto viljelijän hallinnoimaa peltohehtaaria kohden. Yksivuotisille viljelykasveille se on 600 euroa, monivuotisille puutarhakasveille 900 euroa ja muille viljelykasveille kuten heinänurmille 450 euroa (MMM 2007). Peltohehtaareihin sidottua ympäristötuen maksimimäärää pidettiin kasvattajien keskuudessa epäoikeuden mukaisena ja toivottiin, että myös perinnebiotooppialueet, jotka eivät ole tilan omassa hallinnassa, omistuksessa tai vuokralla, otettaisiin huomioon tukia laskettaessa. (Valtiontalouden tarkistusvirasto 2005; MMM 2007.)





Kuva 2: Maatiaisrotujen kasvattamista tukevien toimenpiteiden vaikutus on-farm säilyttämisessä

## Mitkä toimenpiteet edistäisivät alkuperäisrotujen säilymistä tiloilla?

Taloudellinen tuki ei ole ainoa tapa auttaa maataloja. Haastatteluissa tuli esille, että kasvattajien keskuudessa olisi tarvetta myös yleiselle karjalouteen liittyvälle neuvonnalle samoin kuin spesifimmälle jalostusneuvonnalle.

Sekä itä- että länsisuomenkarjan kasvattajilta tiedusteltiin erilaisten toimenpiteiden (ks. kuva 2) kuten karjan tuottavuuden parantamisen, elintarvikkeiden kehittämisen, eläinten muiden roolien edistämisen ja teknisen avun lisäämisen vaikutusta alkuperäisrotujen tilalla säilymisen kannalta. Suurimman kannatuksen kasvattajien keskuudessa sai tukien lisääminen. Sen uskottiin edistävän eniten alkuperäisrotujen säilymistä tilalla. Tukien lisäämisen säilyttämistä edistävään vaikutukseen uskoi yli 60 prosenttia kasvattajista. Toiselle sijalle tuli karjan tuottavuuden parantaminen. Yli 40 prosenttia itäsuomenkarjan kasvattajista ja hieman alle 40 prosenttia länsisuomenkarjan kasvattajista uskoi, että eläinten tuottavuuden parantaminen edistää hyvin paljon tai paljon alkuperäiskarjan

kasvattamista heidän tilallaan. Elintarvikkeiden ja muiden tuotteiden kehittämiseen uskoivat eniten itäsuomenkarjan kasvattajat: länsisuomenkarjan kasvattajista ainoastaan 30 prosenttia oli sitä mieltä. Myös alkuperäiskarjaan liittyvän tiedon lisäämisen uskottiin auttavan uhanalaisten rotujen asiaa.

## Lopuksi

Ympäristötuen merkitys suomalaiselle maataloudelle on suuri. Sen perustoimenpiteiden piiriin kuuluu suurin osa maatiloista. Ympäristötuen vaikutuksia on myös seurattu alusta asti. Viime aikoina on monesti uutisoitu siitä, että ympäristötuen perustoimenpiteet eivät ole tuottaneet toivottua tulosta: vaikutus lannoitteiden käyttöön on ollut vähäinen ja Itämeri rehevöityy. Ympäristönsuojelamiseen suunnattu tuki on toiminut enemmän yleisen maataloustuen kuin ympäristötuen tavoin.

Mutta mikä on ollut alkuperäisrotujen kasvattamiseen suunnatun eritystuen merkitys? Sitä voidaan tarkastella esimerkiksi eläimistä tehtyjen



sopimusten lukumäärien valossa, rotujen populaatioissa tapahtuneiden muutosten kautta tai kasvatustajien tuelle antamien merkitysten kautta. Yksinkertaisin mittarein mitattuna vuodesta 1995 maksettu alkuperäisrotutuki on ollut tärkeä kolmestakin näkökulmasta. Ensinnäkin kasvatustajien keskuudessa se on saavuttanut suuren suosion. Ensimmäisellä ohjelmakaudella, vuosina 1995–1999, sopimuksia alkuperäisrotujen säilyttämisestä tehtiin jo noin 2100 (Euroopan komissio 2011). Vuonna 2002 tukea maksettiin yhteensä 299 000 euroa ja kymmenen vuotta myöhemmin vuonna 2012 lähes kaksi miljoonaa euroa (Maatalouden ympäristötuen väliraportti 2003; Jouko Yli-Uotila TIKE sähköposti 9.12.2014). Toiseksi 20 vuoden aikana erityisesti uhanalaisimpien rotujen kuten itä- ja pohjoissuomenkarjan määrät ovat kasvaneet merkittävästi. Kolmanneksi tämän tutkimuksen tulosten valossa ainoastaan vajaa puolet kasvattajista jatkaisi alkuperäisrotujen pitämistä ilman tukia: tässä tilanteessa länsisuomenkarjan tilanne olisi hieman itäsuomenkarjaa parempi. Kasvatustajien keskuudessa myös tukien lisäämistä pidetään parhaana tapana tukea alkuperäisrotujen kasvattamista.

Itä- ja länsisuomenkarjan kasvattamiseen liittyvät eroavuudet ovat oleellisia tämän katsauksen tarkastelunäkökulman kannalta. Rodut poikkeavat toistaan sekä historian että nykytilanteen osalta. 1800- ja 1900-lukujen vaihteessa alkunsa saaneiden ja 1900-luvun alkuvuosikymmeninä tasaväkisten rotujen välille alkoi muodostua eroa jo toisen maailmansodan aikana. Sodan jälkeen itäsuomenkarjan asema lypsykarjarotuna heikkeni länsisuomenkarjaa nopeammin, kunnes 1980-luvulle tultaessa rotu oli ajautunut lähes sukupuuton partaalle. Länsisuomenkarja sen sijaan on

säilyttänyt asemansa lypsyrotuna. Vasta 2000-luvulla tilanne alkoi muuttua: itäsuomenkarjan määrä kasvoi yli kolminkertaiseksi lyhyessä ajassa, kun taas länsisuomenkarjan suosio alkoi ehtyä. Itäsuomenkarjan aseman paranemiseen vaikuttaa muun muassa rodun saama julkisuus Sukevan vankilatilan lopettamisen yhteydessä. Monet aikaisemmasta poikkeavat tahot ovat kiinnostuneet rodun kasvattamisesta maisemanhoidossa, harrastuksena ja erilaisten matkailu- ja hyvinvointipalvelujen tuottamisen ja elintarvikkeiden tuotteistamisen yhteydessä. Länsisuomenkarja taas on perinteisenä lypsykarjana altavastaajan asemassa valtarotujen rinnalla: karjanjalostus ei ole sen osalta tuottanut toivottua tulosta. ( Ks. mm. Soini 2007; Lilja 2012.)

Tarkastelun kohteena olleen ohjelmakauden 2007–2013 aikana erityisen merkillepantavaa on länsisuomenkarjan populaation pieneneminen myös alkuperäisrotutuen piirissä. Muutoksen taustalla on asioita, joiden merkitystä saattaa vain arvailla: tuki länsisuomenkarjalle on ollut huomattavasti pienempi kuin itäsuomenkarjalle. Länsisuomenkarjan kasvattajat eivät pidä vaivan arvoisena pienen tuen hakemista, koska tukipolitiikka koetaan byrokrattiseksi. Toisaalta länsisuomenkarjan jalostaminen ei ole onnistunut odotetulla tavalla. Voidaankin kysyä, kuinka paljon länsisuomenkarjan joukossa on eläimiä, jotka eivät täytä tuen edellyttämää puhdasrotuisuutta?

Kaiken kaikkiaan alkuperäisrotujen ylläpitämisestä maksettavalla erityistuella on uhanalaisten populaatioiden säilymisen ja kasvamisen kannalta ollut suuri merkitys ainakin kasvattajanäkökulmasta.

## Lähteet

- Euroopan komissio 2011. Suomenhevosen ja muiden alkuperäisrotujen kasvattamiseen EU-tukea. Saatavissa: [http://ec.europa.eu/finland/news/press/101/10880\\_fi.htm](http://ec.europa.eu/finland/news/press/101/10880_fi.htm). [Viitattu 10.3.2014.]
- FABA 2009. Lypsyrotut Suomessa. Saatavissa: <http://www.faba.fi/jalostus/lypsykarja/rodut> [Viitattu 31.4.2014.]
- Grönroos, Juha & Reija Hietala-Koivu, Mikko Kuussaari, Pirkko Laitinen, Jussi Lankoski, Riitta Lemola, Antti Miettinen, Paula Perälä, Markku Puustinen, Anna Schulman, Tapio Salo, Katri Simes, & Eila Turtola 2007. Analyysi maatalouden ympäristötukijärjestelmästä 2000–2006. Suomen ympäristö 19/2007, Helsinki.
- Haukipuro, Jaakko 1995. Puheenjohtajan palsta. – Elävä perimä 2/1995:2 & 4/1995:3.
- Heikkinen, Katja. 2005. Kyytön maidontuotannon kannattavuus. Opinnäytetyö. Savonia ammattikorkeakoulu.
- Hirsjärvi, Sirkka & Helena Hurme 2000. Tutkimushaastattelu. Teemahaastattelun teoria ja käytäntö. Yliopistopaino, Helsinki.
- Kaljonen, Minna & Katriina Soini 2004. Ympäristöpolitiikka kohtaa käytännön – viljelijä säädösten ristiaallokossa. – Tiainen, Juha, Mikko Kuussaari, Ilkka P. Laurila & Tuula Toivonen. Elämää pellossa. EDITA, Helsinki: 326–347.
- Kantanen, Juha 1995. Eläinpopulaation uhanalaisuuden arvio. – Elävä perimä 4/1995: 4–8.
- Kantanen, Juha 2013. Eläingenivaraojelman uusia eläinlajeja ja toimintakeinoja. – Geenivarat Kansallisten geenivaraojelmien tiedotuslehti 2013: 10.
- Kuussaari, Mikko, Juha Tiainen, Juha Helenius, Reija Hietala-Koivu & Janne Heliölä (toim.) 2004. Maatalouden ympäristötuen merkitys luonnon monimuotoisuudelle. MYTVAS-seurantatutkimus 2000–2003. Suomen Ympäristökeskus 709, Helsinki.
- Lilja, Taina 2012. Karjankasvattajat uhanalaisten rotujen suojelijoina. Maatiaislehmiä merkitys kasvattajille 2000-luvulla. – Alue ja ympäristö 2/2012: 95–100.
- Lilja, Taina. 2014. Maidon- ja lihan tuotannon merkitys alkuperäiskarjan kasvattamisessa. – Maaseudun Uusi Aika 1/2014: 47–56.
- Lilja, Taina & Soini, Katriina. 2012. Kyytillä kysyntää - onko länsisuomenkarja taantumassa? Maaseudun Tiede 4/2012:4. Saatavissa: <http://jukuri.mtt.fi/handle/10024/480359>. [Viitattu 10.6.2014.]
- Maatalouden ympäristötuen seurantarayhmän väliraportti, 2003. Työryhmämuistio 2003:7. Helsinki. Saatavissa: <http://agricola.utu.fi/julkaisut/julkaisusarja/kktk/sanansaattaja/SSV1833-23.html>. [Viitattu 31.4.2014.]
- Maijala, Kalle 1999. Sata kehityksen vuotta. Teoksessa: Juga, Jarmo, Kalle Maijala, Asko Mäki-Tanila, Esa Mäntysaari, Matti Ojala, & Jouko Syväjärvi. Kotieläinjalostus. Suomen kotieläinjalostusosuuskunta, Jyväskylä: 1–34.
- Maijala, Kalle 2007. Esipuhe. Teoksessa: Karja, Mia & Taina Lilja (toim.) Alkuperäisrotujen säilyttämisen taloudelliset, sosiaaliset ja kulttuuriset lähtökohdat. Maa- ja elintarviketalous 106: 7–11.
- MMM 2004. Suomen kansallinen eläingenivaraojelman. Eläingenivaratyöryhmä.
- MMM 2007. Alkuperäisrotujen kasvattaminen. Maatalouden ympäristötuen erityiset 2007–2013.
- MTT 2012. Suomen maatalous- ja maaseutuelinkeinot. Taloustutkimus, julkaisuja 112.
- Soini, Katriina 2007. Maatiaiseläinten monet arvot. Teoksessa: Karja, Mia & Taina Lilja (toim.) Alkuperäisrotujen säilyttämisen taloudelliset, sosiaaliset ja kulttuuriset lähtökohdat. Maa- ja elintarviketalous 106: 17–40.
- Soini, Katriina & Taina Lilja, (toim.) 2014. Alkuperäiset kotieläinrotumme Green Care -toiminnassa. MTT Kasvu 19. Saatavissa: <http://jukuri.mtt.fi/handle/10024/482112> [Viitattu 10.5.2016]
- Tienhaara, Annika, Ahtiainen, Heini & Pouta, Eija. 2013. Consumers as conservers : could consumers' interest in a specialty product help to preserve endangered finncattle? Agroecology and Sustainable Food Systems 37 9: 1017–1039. Saatavissa: <http://jukuri.mtt.fi/handle/10024/481297> [Viitattu 10.5.2016.]
- Turunen, Harri 2007. Maatiaisrotujen taloudellinen tarkastelu lypsykarjataloudessa. Teoksessa: Karja, Mia & Taina Lilja (toim.) Alkuperäisrotujen säilyttämisen taloudelliset, sosiaaliset ja kulttuuriset lähtökohdat. Maa- ja elintarviketalous 106:243–254.
- Valtiontalouden tarkistusvirasto 2005. Maatalouden ympäristötuen erityiset. Valtiontalouden tarkistusviraston tarkistuskertomus 113/2005.
- Yli-Viikari, Anja 2011. Numeroiden harhaa vai toteutuksen työkaluja? -indikaattorien käyttö maatalouden ympäristöpoliittisessa suunnittelussa. Doctoral Dissertation. MTT Tiede 16. Saatavissa: <http://jukuri.mtt.fi/handle/10024/438306> [Viitattu 10.5.2016.]