

KARI KOROLAINEN

FT, yliopistotutkija

Itä-Suomen yliopisto, Karjalan tutkimuslaitos

Alati laajenevan maaseudun arvoitus

Sarjakuvia ja niiden lävitse hahmoteltuja ajatuksia maaseudusta

<https://doi.org/10.51807/maaseutututkimus.152301>

Ajatus alati laajenevasta maaseudusta pitää sisällään arvoituksen: miten maaseutu muka laajenee, kun ihmiset pakkautuvat pääkaupunkiseudulle tai muihin kasvukeskuksiin? Kirjoitukseni sekä tekemäni sarjakuvapiirroksot lähestyvät tätä arvoitusta valottamalla moninaisia, eläviä ja tavalla tai toisella laajenevia maaseutuja.

Olen joensuulainen kulttuurin- ja perinteentutkija ja työskentelen tätä nykyä Karjalan tutkimuslaitoksessa Itä-Suomen yliopistossa. Aiemmalta ammatiltani ja koulutukseltani olen kuvataiteilija ja graafikko. Viime vuosina olen yhdistänyt sarjakuvan tekemistä tutkimustyöhöni. Olen lähitöisin Joensuun kupeesta Liperin Viinijärven kylältä, mutta olen asunut jo vuosikymmeniä kaupungissa, joten näkökulmani maaseutuun tässäkin kirjoituksessa on pikkukaupunkilaistuneen tutkijataiteilijan. Se, että olen syntynyt ja kasvanut maalla, tarkoittaa minulle moninaisuutta. En koe taustaani yksioikoisesti vain johonkin tietynlaiseen maalaisuuteen tai maaseutuidentiteettiin liittyvänä asiana. Suhtautumiseni asiaan on vaihteleva, moniulotteinen ja elävä. Alati laajenevan maaseudun ajatuksessa on kyse osin myös tämän itseymmärryksen näkyväksi tekemisestä.

Korostan kulttuurintutkijana asioiden välisiä suhteita, muun muassa rajoihin liittyviä välitiloja, erilaisia välimielisyyksiä. Olen pohtinut aihetta eri suunnista tutkimuksissani ja myös niitä sivuavissa sarjakuvataiteelli-

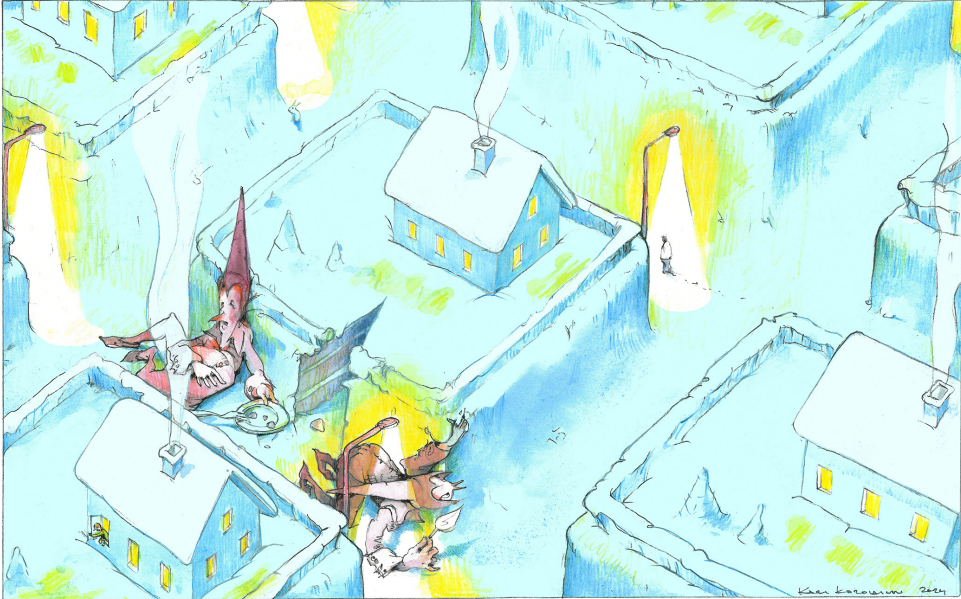
sissa töissäni. *Marjatta & Ilman Kinna* -sarjakuvassa (2020) käsittelen rajojen ja kulttuuristen traditioiden suhdetta materiaalistien esineiden kannalta, kun taas sarjakuva-albumissani *Savulumi. Satiirinen sarjakuvitelma Olavinlinnasta* (2024) on kyse rajojen moniulotteisuuden tarkastelusta siltä kannalta, miten rajojen monimutkaisuutta ja siihen liittyviä puheita ymmärretään – tai väärinymmärretään.

Sarjakuva-albumieni seikkailuissa maaseutu on usein tarkemmin määritelmätön tapahtumamiljö, ja ajallisestikin tarinoissa liikutaan kaukaisessa mielikuvituksellisessa menneisyydessä. Siksi lähestyin tätä kirjoitusta tilaisuutena kokeilla uusia suuntia maaseudun kuvaamiselle sarjakuvissani. Yksi syy kokeiluihin on myös siinä, että olen mukana tutkimusta ja taidetta yhdistävässä hankkeessa *Peruskoulu maaseudun murroksessa: Monitieteinen muistitietotutkimus kyläkouluista* (Koneen säätiö 2024–2027). Ajatuksena on, että myöhemmin tässä hankkeessa tulen tekemään sarjakuvaa, joka perustuu temaattisesti hankkeessa kerättyyn muistitietoaineistoon.

Niinpä aiempaa tuotantoani esittelevän katsauksen sijaan tätä Maaseutukuva-kirjoitusta aloittaessani innostuin tekemään sarjakuvakokeiluja omiin maaseudun koulumuistoihini liittyen. Näiden kokeilujen tuloksena syntyi lyhyt sarjakuvapakina "Ilta Kuakkulassa". Se kertoo alati laajenevasta maaseudusta. Omat muistikuvani ovat osin viitteellisesti lähtökohtina piirroksille, enkä pyrkinytkään kuvittamaan muistojani täsmällisesti sellaisina kuin ne muistan. Sen sijaan tässä kuten sarjakuvataiteellisessa työssä muutenkin itselleni tärkeää on se, että sarjakuvan tekemisen taiteellinen prosessi itsessään tuottaa tulkintoja ja merkityspotentiaaleja.

Ilta Kuakkulassa

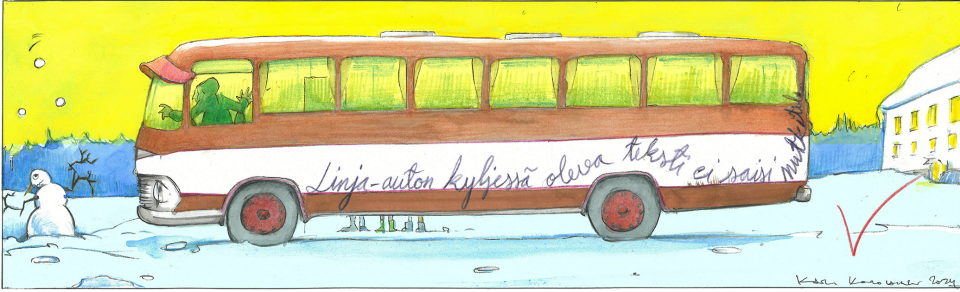
Kuakkulan illassa koiran haukku kaikuu kattojen yli. Askeleet narskah-televat kovaksi tamppautuneella ajoväylällä. Pakkanen kutittaa ja laajentaa sieraimia niin, että niiden kautta melkein voi kuulla rekan kaartavan peltoaukean suoralle kaukaisella valtatiellä. Iltauutiset eivät ole vielä alkaneet. Vielä ehtii maailman kataluutta katsomaan.



Kuva 1. *Ilta Kuakkulassa*. © Kari Korolainen 2024.

Alati laajenevan maaseudun näkökulmasta ajateltuna Kuakkula näyttäytyy piirroksessani lähiöityneenä maaseutuna tai vaihtoehtoisesti maa-laistuneena esikaupunkina. Hiljakseen lämpiävien talojen yllä on unenomainen tunnelma. Kuka mitäkin toimittaa ennen yön laskeutumista. Siellä täällä kuorsataan jo täyttä päätä. Päivä on melkein ohi. Mutta on niin kuin jotain muutakin olisi päättymässä, jotakin salatumpaa. Ketä oikein ovat kakkua ahmivat olennot ja mitä ne symbolisoivat? Sitäkö, ettei makeaa kannataisi ahmia mahan täydeltä?

Maaseudun ainaisen laajenemisen voi ajatella yllä piirroksessani loputtomana kehän kiertämisenä, onpa kyse modernin agraarisen elämän vuodenkierrosta tai kaupunkilaisemmasta kulmien kiertämisestä. Näin tulkittuna piirrokseni yllä on satiirinen vastakuva maaseudun talvimaisemien sokerisuudelle, postikorttinostalgialle: uneliaisuus näyttäytyykin pöhöttyneisyytenä ja mökit ovat rivissä kuin kivet hautausmaalla. Ehkä piirros symboloikin näin sitä, että ahneus autioittaa maaseutua? Niin tai näin, kuva 1, juttuni alkukuvana johdattelee ajattelemaan maaseudun satumaisuuden mahdollisuuksia ja mahdottomuuksia.



Kuva 2. Oppitunti tekstauksesta. © Kari Korolainen 2024.

Kuakkulassa on koulu. Koulussa opitaan erottamaan oikea ja väärä. Siellä opetellaan myös kirjallisia taitoja. Erityisen tarkkoja Kuakkulan koulussa ollaan siitä, että kuvaamataitotunnilla piirrettyjen linja-autojen kyljessä olevat tekstit ovat siististi suorassa. Opettaja huomauttaa heti siitä, jos tekstaus menee rumasti mutkalle.

Kuakkulassa koulutietä reunustavat aidat. Koulumatkoilla kuljetaan erilaisten aitojen vierä ja niin opitaan erottamaan aidoista kuuluvia ääniä. Jotkut aidat rahisevat, toiset kihisevät ja joskus niistä kuuluu huhuilua, kuten kuvassa 3. Aidan kuulostelu voi olla niin jännittävää, että kintaat saattavat jäätyä kiinni potkurin kädensijoihin. Potkurit ovat Kuakkulassa vanhoja, vääntyneitä ja harmaita. Lakan kiilto ja värit ovat kuluneet pois, jos niitä on koskaan ollutkaan. Menopelit ovat rempallaan, mutta tavallisesti niillä kuitenkin löytää tien kotiin.

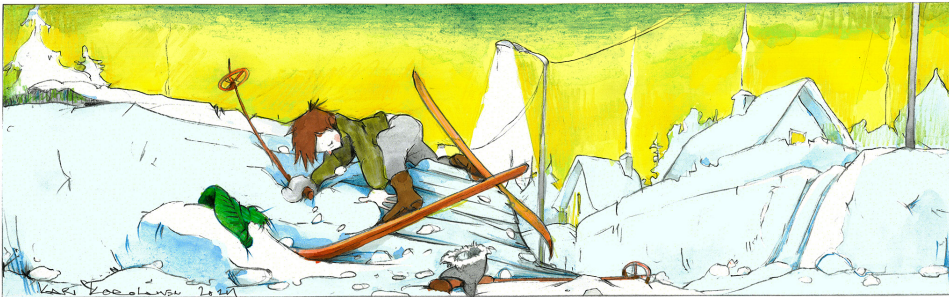


Kuva 3. Huhuileva aita. © Kari Korolainen 2024.

Rajoihin liittyvää uskomuserinnettä, erityisesti rajahaltijoihin liittyvää perinnettä taannoin tutkiessani kiinnitin huomiota siihen, miten monipuoleisesti rajahaltijoiden ääntelyä kuvaillaan suhteessa niiden ulkonäköön. Tutkimusta tehdessäni luonnostelin myös piirroksen, jossa

raja-aita koostuu haltijoiden huutamista sanoista. Kyseinen luonnos tuli mieleeni tätä kirjoitusta tehdessäni, joten piirsin siitä uuden version (kuva 3). Nyt korostin omilta maaseutukylän koulumatkoiltani tuttua orapihlaja-aidan läpi siilautunutta iltapäivän hämärän tunnelmaa. Se liittyy hämärän ja pimeään välissä olevaan hetkeen, jolloin aidoissa olevien oksien, lehtien ja lintujen liikkeet sekoittuivat mielikuvitukseen vasten talvi-illan viimeisiä valonsäteitä. Aiemmin kuullut jännittävät jutut elivät jatkotarinoitaan todeksi aitojen uumenissa. Ehkä televisiossa oli näytetty kuvia, joihin muistoni näistä tunnelmista liittyvät. Se on merkityksellinen ajankohta muutenkin, hämärähetki, jota vietettiin kotonani myös niin, että valot sytytettiin vasta, kun ulkona oli kunnolla pimeää. Siitä opin, että perunat osaavat kiehua ihan hyvin valottakin.

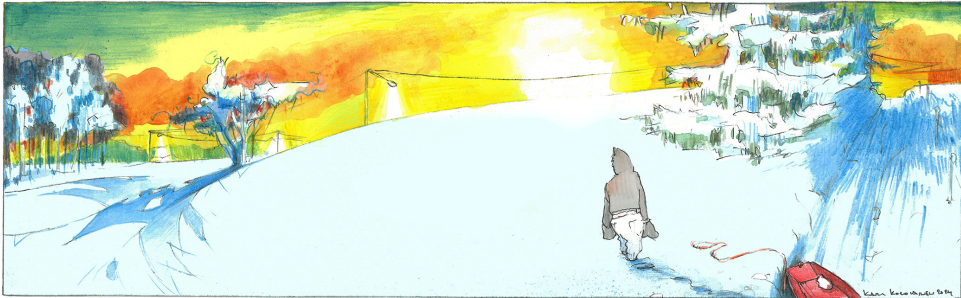
Piirtäessäni iltahämärään ja katuvaloihin liittyviä muistoja ja tunnelmia hahmottelin yhteyksiä orapihlaja-aitojen, maatilojen rajojen, valtiotajojen sekä mielikuvituksen ja toden välillä. Se johdattaa ajattelemaan sitä, mistä näkövinkkelistä ja mihin asioihin kiinnitin huomiota aikanaan koululaisena ja mihin kiinnitän huomiota nyt. Näkökulmaan, mittakaavoihin ja kiinnostuksen kohteisiin liittyvät kysymykset ovat taas relevantteja asioita maaseutuun liittyvän muistitiedon parissa työskenteleville.



Kuva 4. *Viimeinen nousu.* © Kari Korolainen 2024.

Ei ole mitenkään tavatonta, että koulumatkat Kuakkulassa venyvät. Koulumatkoilla kuitenkin opitaan viipyilemisen taitoa, joka on tärkeä taito elämässä. Matkalla viipyminen johtuu toisinaan kodin ja koulun pitkästä välimatkasta, toisinaan kiertoteiden houkuttelevuudesta. Kesällä ja talvella viipyilylle on eri syyt. Hyvät mäenlaskupaikat ja parhaat uima- paikat ovat syrjemmässä kylän keskustasta Kuakkulassakin. Silloin iltapäivä voi ehtiä pitkälle ennen kuin kotikulmat taas hämöttävät. Hiekoituksen vuoksi ja ties mistä muista syistä ladut kulkevat Kuakkulan

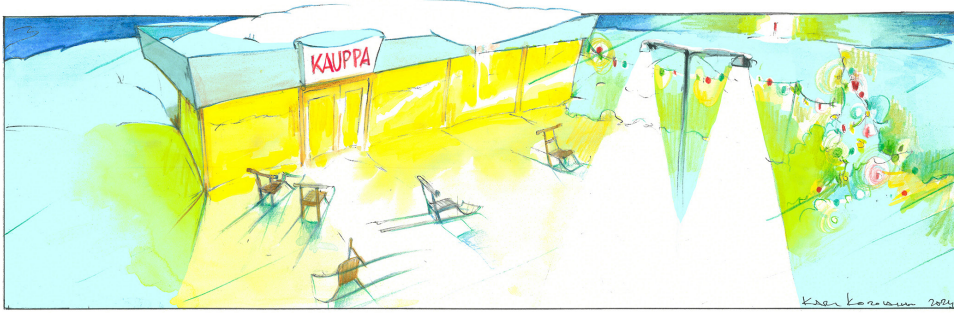
taajamassa tienpenkereiden päällä. Risteyksissä penkereeltä lasketaan jyrkästi tielle, ja tien toisella puolen noustaan jyrkän penkerein sivua takaisin penkalle. Kaikkein jäisimpiä ja jyrkimpiä ovat ne penkereet, joille pitäisi kiivetä viimeksi. Loppumatkasta lähinnä mielikuvat kuumasta kaakaosta ja pullasta pitävät yllä toivoa kotiin pääsemisestä. Sarjakuvien lisäksi ajatuksiin ei paljon muuta mahdukaan enää iltapäivisin, jos muulloinkaan.



Kuva 5. *Rantarinne*. © Kari Korolainen 2024.

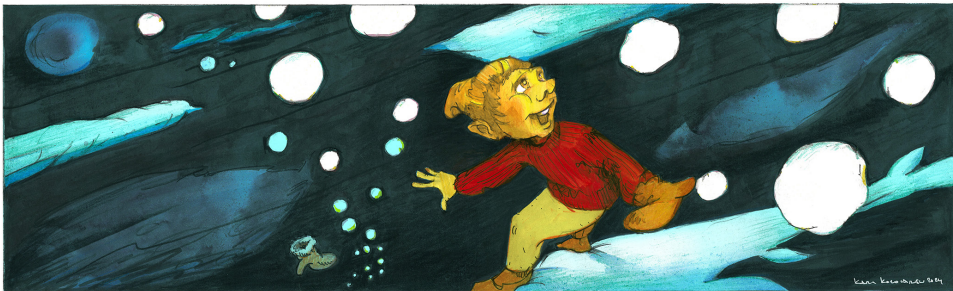
Ei elämä Kuakkulassa tietystikään ole pelkästään hikoilua ja raatamista. Vapaa-ajalla syvennytään viipyilyn käytäntöihin tarkemmin, kun kerran alkeisiin on jo perehdytty toisaalla. Lisäksi vapaa-ajalla opitaan oikeista ja vääristä valinnoista, mikä parhaimmillaan voi olla palkitsevaakin. Kuvassa 5 on kysymys sen valitsemisesta, kääntyäkö vasemmalle umpihankeen, kuusiaidan valoisalle puolelle, vai mennäkö oikealla olevaa uraa pitkin kuusiaidan loputtoman pitkän varjon pimeyden uumeniin. Jos Kuakkulassa orapihlaja-aidoista saattaa kuulua huhuilua, niin kuusiaidat ovat oma lukunsa. Siitä, mitä vanhoista kuusiaidoista voi kuulla, pitäisi laatia kokonaan oma monografiansa.

Yllä piirroksessani pakkasta on niin paljon, ettei mäen laskemista tule mitään, koska pulkka ei luista mihinkään. Tuollaisina päivinä kaikki on kovaa, kaikuvaa ja välitöntä. Hyvä puoli on, että silloin pelot jäätyvät kiinni varjoihin. Jos sellaista varjoa tökkää kepillä, keppi hölähää pakkaslumen läpi aina jäiseen maahan asti sellaisella voimalla, että se kimpoaa heti ilmaan hangen ylle aivan kuin taikaiskusta. Viereen kannattaa tehdä varmuuden vuoksi vielä lumienkeli. Seuraavana päivänä valoisan aikaan, etenkin jos yöllä on satanut uutta lunta, tällaiset varjoissa olevat jäljet näyttävät hellyttäviltä tavalla, joka voi saada pakkasen kohmettamat posket nousemaan hymynpuoleisiin.



Kuva 6. *Ostostelu*. © Kari Korolainen 2024.

Hymyilemään Kuakkulassa opitaan kaupassa käydessä. Kaupasta saa ainakin sokeria. Siellä opitaan elämiseen tarvittava matematiikka sekä esteettiset arvot eli erottamaan silmiinpistävä kouriintuntuvasta. Tämän opin mukaan piirroksen horisontissa hämmöttävä valo kajastaa kauppa-keskuksen tornista, ei paimenille loistavasta tähdestä. Se muistuttaa kuakkulalaisia siitä, ettei maaseudun laajenemisen tarvitse loppua horisonttiin, vaikei sen yli näekään. Kasvulle on tilaa, kun katuvalot vain loistavat, niin uskotaan Kuakkulassa.



Kuva 7. *Syyspimeä*. © Kari Korolainen 2024.

Kuakkulassa ei olla tietystikään niin hölmöjä, että sähkövaloon katsottaisiin suoraan ja kauan, vaan katse käännetään viipyilemättä hämärään, varjoihin tai tienpinnan märkään asfalttiin. Ennen pysyvän lumipeitteen saamista Kuakkulan raitti onkin harvinaisen hyvä paikka pimeässä olemiselle. Se taas opettaa kärsivällisyyttä, joka on viipyilylle läheinen taito. Hämmästyttävää on, millaisen määrän jättimäisinä hattaroina satavaa vitivalkoista lunta Kuakkulan kylätien märkä asfaltti kykenee imemään silmänräpäyksessä. Pimeyden voimat ovat silloin kunnioitusta herättä-

vimmillään. Kun aikansa kärsivällisesti katsoo kaistamaalausten ja siltaa edeltävien keltaisten kaiteiden tuolle puolen, saattaa viimein kohdata majesteettillisen hitaasti syvyudessa uivia hahmoja. Se on palkitsevaa. Tosin toisen rukkasan katoaminen, litimärät jalat ja tippuva nokka kielivät arkisemmasta syysjäisestä rantaelämästä.

Lopuksi

Taiteen tekeminen tutkimuksen yhteydessä on ajatuksellisen tilan tekemistä, tulkinnallisten mahdollisuuksien luomista sekä prosessin hengittävyuden vaalimista. Poeettisuutta ja tilan tekemistä tarvitaan niin akateemisessa maailmassa kuin yhteiskunnassa laajemminkin henkisen ilmakehän ylläpitämiseen. Ajatus alati laajenevasta maaseudusta haastaa tässä kirjoituksessa pohtimaan myös sitä, mihin suuntaan ja miten kasvu suuntautuu. Tilan tekemisen, runollisuuden, käsityön vaalimisen vertauskuvana olen usein muistellut maaseutulapsuuteni palautuvaa (kesäistä) kokemustani joessa uimisesta ja etenkin siitä, miten mukavaa oli asettua selin vasten joessa virtaavaa vettä jalat pohjan kiviin tukien. Muistan tällaisen virtaavaan veteen nojaamisen levollisena asiana, suvannon ja pyörteiden luomistyönä. Näitä suvantoja ja pyörteitä olen sittemmin pyrkinyt luomaan niin taiteen kuin akateemisen maailman virroissa. Niille on käyttöä esimerkiksi siinä, että maalla omaksutaan myös sellaisia taitoja ja tietoja, joille on varsin vähän kielellisesti osuvia ilmaisuja, puhumattaakaan käsitejärjestelmistä. Aiheeseen liittyviin kokeiluihin kuvallinen runollisuus tarjoaa alati laajenevan väylän.

Tekijästä

Kari Korolainen (s. 1973), FT, on joensuulainen kulttuurin- ja perinteen-tutkija, joka työskentelee Karjalan tutkimuslaitoksessa Itä-Suomen yliopistossa. Vuosien varrella Korolainen on tutkinut muun muassa taiteistumista, koristelua, perinnetieteellisiä piirroksia sekä rajojen moniulotteisuutta materiaalisen kulttuurin ja muiden kulttuuristen traditioiden kannalta. Korolainen on dosentti soveltavan perinteentutkimuksen alalta Turun yliopistossa.



Yhteystiedot

Kari Korolainen

Yliopistotutkija

Karjalan tutkimuslaitos

Itä-Suomen yliopisto

kari.korolainen@uef.fi

<https://uefconnect.uef.fi/henkilo/kari.korolainen/>



RAJOJEN MONIULOTTEISUUS JA PERINNE
BORDERSCAPES WITHIN FOLKLORE

2022-2025

Rajojen moniulotteisuus ja perinne -hanke:

<https://uefconnect.uef.fi/tutkimusryhma/rajojen-moniulotteisuus-ja-perinne/>



PERUSKOULU
MAASEUDUN
MURROKSESSA

Peruskoulu maaseudun murroksessa -hanke:

<https://uefconnect.uef.fi/tutkimusryhma/peruskoulu-maaseudun-murroksessa-monitieteinen-muistitietotutkimus-kylakouluista/>