

RON STORE

MML, Tutkija

Luonnonvarakeskus

RAINER PELTOLA

FT, Erikoistutkija

Luonnonvarakeskus

Metsänomistajien suhtautuminen metsien luonnontuotteiden kartoitukseen

Luonnontuotteisiin, kuten marjoihin, sieniin ja yrtteihin sekä luonnossa virkistäytymiseen kohdistuva kiinnostus on lisääntynyt, mikä on luonut tarpeen kartoittaa luonnontuotteiden potentiaalisia keruupaikkoja. Merkittävä osa keruutoiminnasta kohdistuu jokamiehenoikeuden nojalla yksityismaille. Tässä artikkelissa selvitetään kyselytutkimuksen avulla keskipohjalaisten yksityismetsänomistajien suhtautumista luonnontuotekarttoihin ja erityisesti marjakarttoihin. Tulosten mukaan enemmistö metsänomistajista pitää marjakarttojen laadintaa hyvänä asiana, mutta katsoo, ettei marjakarttoja tulisi julkaista ilmaiseksi yleiseen käyttöön ja että julkaisuun pitäisi olla maanomistajan lupa. Metsänomistajien mielestä parhaiten marjakartat soveltuisivat valtion talousmetsiin ja retkeilyalueille. Marjapaikkakarttojen laadinnan hyvänä puolena nähtiin, että marjasato saataisiin paremmin talteen ja haittapuolina nousivat esille huoli omiksi koettujen marjapaikkojen paljastumisesta ja kilpailun lisääntymisestä.

Avainsanat: Maanomistajat, luonnonraaka-aineet, luonnontuotekartat, marjapaikkakartat

Luonnontuotteisiin ja niiden raaka-aineisiin kuuluvat luonnonvaraiset ja puoliviljellyt marjat, sienet ja yrtit sekä joukko erikoisluonnontuotteita, kuten terva, mahla, pihka, pakuri, tuohi ja jäkälät. Poimituimmat ja kaupallisesti tärkeimmät luonnonmarjat ovat mustikka, puolukka, suomuurain, pihlajanmarja, variksenmarja ja karpalo (Ruokavirasto 2019, 51). Sienistä poimitaan lähinnä herkkutatteja, keltavahveroa, rouskuja, suppilovahveroa, korvasientä ja mustaa torvisientä (emt.: 14).

Luonnontuotteiden keruu Suomessa

Luonnon virkistyskäytön valtakunnallisen inventointitutkimuksen (LVVI) mukaan 65 prosenttia suomalaisista harrastaa luonnontuotteiden keräilyä, ja etenkin marjastus ja sienestys ovat lisänneet suosiotaan vuodesta 2000 (Sievänen & Neuvonen 2011, 42 ja 154). Suosituinta marjastus on maaseudulla, jonka asukkaista 66 prosenttia marjastaa. Kaupunkimaisillakin alueilla asuvasta väestöstä 55 prosenttia marjastaa (emt.: 154). Länsieurooppalaisessa viitekehyksessä ilmiö lienee ainutlaatuinen. Esimerkiksi olosuhteiltaan samankaltaisissa naapurimaissamme Ruotsissa ja Norjassa poimitujen luonnonmarjojen määrä on vähentynyt huomattavasti 1970-luvulta lähtien (Pouta ym. 2006). Suomessa marjojen ja sienien poiminta perustuu jokamiehenoikeuksiin. Tämä mahdollistaa luonnontuotteiden laajamittaisen hyödyntämisen, mutta voi myös aiheuttaa jännitteitä maanomistajien, kaupallisten toimijoiden ja marjastajien välille. Omiksi koettuja marjapaikkoja on totuttu varjelemaan muilta marjastajilta ja niiden paljastumista pyritään välttämään.

Luonnonmarjojen vuosittaisesta talteenotosta menee kotitarvekäyttöön yli puolet. Ansaintatarkoituksessa poimituista marjoista valtaosa päätyy suurten marjanostajien ylläpitämään järjestäytyneeseen kauppaan. Poimijat saivat poimintatuloa näiltä ostajilta yhteensä noin 15 miljoonaa euroa vuonna 2018. (Ruokavirasto 2019, 9). Tästä tilastoidusta poimintatulosta valtaosa kertyy maahan kutsutuille ammattipoimijoille, mutta tilastoinnin ulkopuolelle jää noin neljän miljoonan marjakilon kotimaiset suoramyymntimarkkinat, joiden taloudellisesta arvosta ei ole tietoa (Vaara 2015). Luonnonsienien merkitys tulolähteenä jää marjoja pienemmäksi ja esimerkiksi vuonna 2018 sienestäjät saivat tilastoitua poimintatuloa 1,2 miljoonaa euroa (Ruokavirasto 2019, 9). Luonnontuotteet voivat siis edelleen olla virkistyskäytön lisäksi myös tulonlähde

erityisesti pienissä, maaseutumaisissa kunnissa, joissa marjastusinnokkuus on kaupunkimaisia alueita suurempaa. Lisäksi monissa luonnontuotteiden arvoketjuissa marjat, sienet ja yrtit ovat keskeinen raaka-aine tuoden työtilaisuuksia ja arvonnousua jatkojalosteissa.

Marjojen ja sienten lisäksi Suomessa kasvaa 28 luonnonvaraista, jokamiehen oikeuksien piiriin kuuluvaa kauppayrtiläisiä, joita ovat esimerkiksi maitohorsma, lillukka, suopursu, kanerva ja pihlajanmarja (Salo & Turtiainen 2015). Ruohovartisia yrttejä voidaan kerätä jokamiehen oikeuksien nojalla, mutta esimerkiksi puiden lehtien, silmujen ja vuosikasvaimien kerääminen vaatii aina maanomistajan luvan.

Jokamiehen oikeudella kerättävien luonnontuotteiden lisäksi metsänomistajan luvalla kerättävien luonnontuotteiden (mm. puuvartisten varvut, pihka, mahla, jäkälä ja pakuri) hyödyntämismahdollisuudet ovat lisääneet kiinnostusta. Erityisesti pakurin, mahlan ja pihkan kohdalla on olemassa raaka-aineen keruuseen liittyviä hankintarenkaita ja verkostoja. Keruutoimintaa pitäisi kuitenkin ammattimaistaa ja keruumenetelmiä kehittää, jotta tuotantomääriä pystyttäisiin merkittävästi lisäämään (Ristioja 2017).

Keruun tehostaminen teemakarttojen avulla

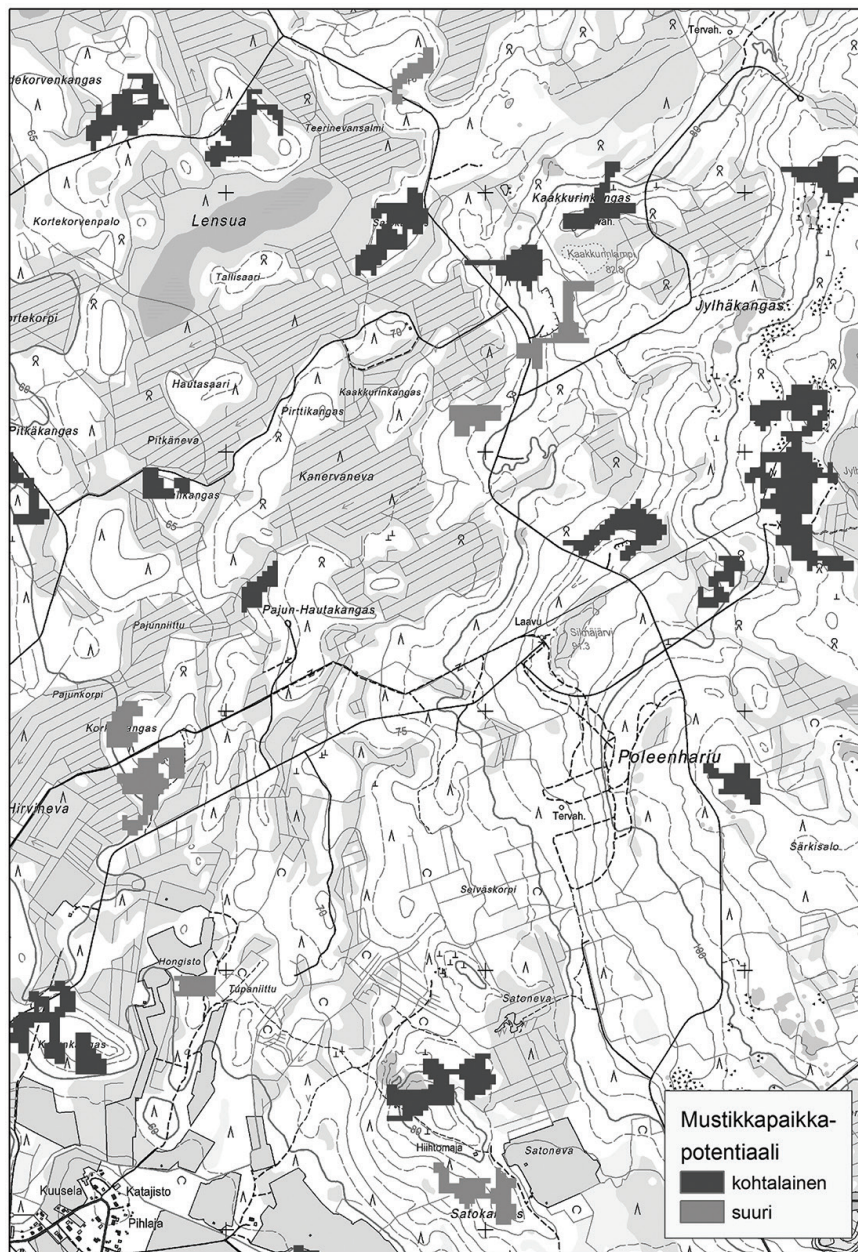
Luonnontuotteet ovat metsäluonnon alihyödynnetty resurssi. Esimerkiksi valtakunnallisesta mustikkasadosta hyödynnetään noin kuusi ja puolukkasadosta noin kahdeksan prosenttia (Turtiainen ym. 2011). Jokamiehen oikeuksien piiriin kuuluvien luonnontuotteiden kaupallisen keruun lisääntyminen, metsänomistajan luvalla kerättäviin tuotteisiin kohdistuvan kiinnostuksen kasvu sekä kaupungistuminen ovat luoneet tarpeen kartoittaa tarkemmin potentiaalisia luonnonraaka-aineiden keruupaikkoja. Maaseudun asukkaat ovat innokkaimpia marjastajia, mutta mökkeilevät kaupunkilaiset eivät jää paljon jälkeen tästä ryhmästä. Kaikkein vähiten marjastusta harrastavat nuoret kaupunkilaismiehet, joilla ei ole mökkeilymahdollisuutta: heistä marjastaa hieman yli neljäsosa (Pouta ym. 2006). Keruupaikan tuttuudella vaikuttaisi siis olevan suuri merkitys marjastusinnokkuudelle.

Tututkaan poiminta-alueet eivät kuitenkaan takaa onnistunutta marjastusta. Puuston kasvaminen, metsien käsittely ja maankäyttömuutokset vaikuttavat marjastus- ja sienestysmahdollisuuksiin. Säävaihtelujen

aiheuttama alueellinen satovaihtelu pakottaa kokeneetkin poimijat hakeutumaan uusille poiminta-alueille. Ulkomaisia poimijoita käyttäville luonnontuotealan yrityksille on ensiarvoisen tärkeätä, että kerääjät pystytään lähettämään oikeille alueille oikeaan aikaan. Tieto potentiaalisista keräyspaikoista auttaa parantamaan luonnonraaka-aineiden saataavuutta ja raaka-ainevarmuutta.

Avoimen metsävaratiedon ja voimakkaasti kehittyneiden paikkatietotyökalujen avulla voidaan laatia teemakarttoja, ”luonnontuotekarttoja”, joissa on informaatiota potentiaalisista raaka-aineiden keruupaikoista. Yleensä nämä luonnontuotekartat eivät pyri ennustamaan mistä raaka-aineita tiettyinä vuonna varmuudella löytyy, vaan pikemminkin osoittamaan puustoltaan ja kasvupaikaltaan tietyille luonnontuotteelle sopivia keruupaikkoja (Miina ym. 2019). Usein nämä kartat myös kuvaavat sato-potentiaalin määrää tai potentiaalisten paikkojen keskinäistä paremmuusjärjestystä (esim. Store ym. 2018). Marjakartat ovat tyypillinen esimerkki luonnontuotekartoista, mutta karttoja on laadittu myös muille raaka-aineille, kuten pihkalle, mahlalle, kuusenkerkälle, siirtokuntalle ja lakkakäävälle (Miina ym. 2019).

Satoennusteet ja arviot potentiaalista keruupaikoista perustuvat yleensä malleilla tehtyihin laskelmiin. Marjojen satomalleissa voidaan hyödyntää joko asiantuntijatietämykseen (Ihalainen ym. 2002; 2005) tai empiirisiin aineistoihin perustuvia laskentamalleja (Ihalainen ym. 2003; Miina ym. 2009; Turtiainen ym. 2013). Hyödyntämällä mustikan satomalleja ja metsävaratietoja puustosta ja kasvupaikoista voidaan laatia teemakarttoja, jotka ennustavat alueiden mustikkasatopotentiaalia (kuva 1). Luonnonvarakeskuksessa on tuotettu marjakarttoja ja testattu erilaisten satomallien toimivuutta (Kilpeläinen ym. 2016) sekä kehitetty joukkoistamista hyödyntävää sato-seurantajärjestelmää (Marjahavainnot.fi-alusta). Erityisesti mustikalle voidaan nykyisillä malleilla suhteellisen luotettavasti tunnistaa tietyltä alueelta kaikkien potentiaalisimmat marjastuspaikat. Satomalleilla ja vapaasti saatavissa olevalla metsävaratiedolla on mahdollista laatia luonnontuotekarttoja useille raaka-aineille koko maahan.



Kuva 1. Esimerkki satomalleihin perustuvasta mustikkapaikkakartasta. Kartta on laadittu hyödyntäen mustikalle laadittua satomallia (Miina ym. 2009) ja luonnonvarakeskuksen tuottamaa metsävaratietoa (Monilähteisen... 2019).

Luonnontuotteiden intensiivinen keruu ja maanomistus – piilevä konflikti?

Suomen metsätalousmaasta yksityiset omistavat 53 prosenttia, valtio 35 prosenttia, yhtiöt 7 prosenttia ja erilaiset yhteisöt 5 prosenttia (Korhonen ym. 2017). Omistussuhteet vaihtelevat eri osissa maata ja yksityinen maanomistus on yleisintä Etelä- ja Länsi-Suomessa, missä sijaitsevat myös suurimmat asutuskeskittymät. Merkittävä osa marjojen ja sienten keruusta tapahtuu jokamiehenoikeuden nojalla yksityismailta. Silvennoisen ja Sieväsen (2011, 117) mukaan yli puolet yksityismailla ulkoilleista oli harrastanut marjastusta ja liki puolet sienestystä viimeksi kuluneen 12 kuukauden aikana.

Jokamiehenoikeudella voi liikkua ja oleskella toisen maalla sekä kerätä useita luonnontuotteita ilman maanomistajan suostumusta. Suomessa jokamiehenoikeuden piiriin kuuluu myös kaupallinen marjanpoiminta ja sienten keräys. Näiden lisäksi Tuunasen ym. (2012, 96) mukaan myös erilaisten luontokartoitusten ja inventointien tekeminen ilman maanomistajan lupaa on pääsääntöisesti sallittua, ellei kartoituksessa muodostu henkilötietolain tarkoittamaa rekisteriä.

Jokamiehenoikeuksiin perustuvan luonnossa virkistäytymisen ja keräilyn katsotaan toimivan Suomessa varsin hyvin, mutta esimerkiksi roskaaminen, luvaton ja villi maastoliikenne sekä yksityisteiden luvaton käyttö ovat nousseet ongelmakohtina esiin (Viljanen & Rautiainen 2007, 7; Tahvanainen ym. 2016, 102). Marjojen ja sienten kotitarvepoimintaan suhtaudutaan pääsääntöisesti hyväksyvästi eikä sen katsota aiheuttavan suuria ongelmia. Kaupallinen laajamittainen ja organisoitu poiminta koetaan kuitenkin usein häiritseväksi (Viljanen & Rautiainen 2007, 30; Silvennoinen & Sievänen 2011; Tahvanainen ym. 2016, 105), jopa siinä määrin että maanomistajille suunnatuissa kyselyissä on noussut esille toive organisoidulle kaupalliselle marjan- ja sienepoiminnalle asetettavista rajoitteista tai luvanvaraisuudesta (Viljanen & Rautiainen 2007; Tahvanainen ym. 2016, 105). Peltolan ym. (2014, 34) tekemän tutkimuksen mukaan asenteet marjanpoimintaa kohtaan olivat sitä sallivammat, mitä lähempää poimijat tulivat ja mitä pienimuotoisempaa poiminta oli. Eniten poiminnan rajoittamista toivottiin ulkomaisten poimijoiden tekemään organisoituun kaupalliseen poimintaan (emt.). Nämä asenteet eivät sinänsä ole uusi ilmiö.

Ruotsalaisen puolukan taloudellisen arvon nousu 1800-luvun lopussa johti jokamiehenoikeuksien ja maanomistajien oikeuksien väliseen konfliktiin. Ruotsin valtiopäivillä pidetyissä puheenvuoroissa nousivat esiin tutun kuuloiset teemat: kaukaa tulleet marjanpoimijat täyttävät metsät paikallisten asukkaiden marjat poimien ja tuhoavat samalla marjavarvut poimureillaan, poimivat marjat raakoina, tallaavat puiden taimet, repivät aidat ja estävät paikallisten asukkaiden pääsyn marjamarkkinoille (Sténs & Sandström 2013).

Luonnontuotekarttojen laajamittainen käyttöönotto saattaisi muuttaa keruun luonnetta organisoidumpaan ja intensiivisempään suuntaan. Aiemmissä tutkimuksissa on havaittu, että maanomistajat vierastavat juuri tällaista organisoitua ja intensiivistä marjanpoimintaa yksityismailla. Vapaasti saatavilla olevat, yksityismaita sisältävät luonnontuotekartat saattavat tuoda mukanaan maanomistajien ja marjastajien välisen konfliktin etenkin, kun suurten asutuskeskusten läheisen maaseudun hyviin, todennäköisesti yksityismailla oleviin marjapaikkoihin saattaisi kohdistua suurikin poimintapaine. Koska Suomessa marjastus on vilkasta yksityismailla ja lisäksi tarve helppokäyttöiselle tiedolle marjapaikoista on kasvanut, olisi tärkeätä selvittää, miten yksityiset metsänomistajat suhtautuvat marjakarttojen tai yleisemmin luonnonvarakarttojen laadintaan ja niiden julkaisuun. Avoimeen metsävaratietoon perustuvat luonnontuotekartat ovat yksi luontokartoitusten ja inventointien muoto, joten niiden julkaiseminen lienee juridiikan näkökulmasta ongelmantona. Silti maanomistajien näkökulmat jokamiehenoikeuksilla kerättävien luonnontuotteiden talteenotossa on syytä ottaa huomioon, jotta mahdolliset konfliktit voidaan välttää tai lieventää. Tässä työssä tavoitteena on selvittää kyselytutkimuksen avulla keskipohjalaisten yksityismetsänomistajien suhtautumista avoimen metsävaratiedon avulla laadittuihin luonnonraaka-ainekarttoihin – erityisesti marjakarttoihin – sekä niiden mahdollisen käytön reunaehtoihin.

Aineisto ja menetelmät

Tutkimuksen aineisto kerättiin kyselytutkimuksella, jossa käytettiin sekä strukturoituja että avoimia kysymyksiä. Etukäteen strukturoitujen aineistonkeruumenetelmien hyvänä puolena on niiden tehokkuus ja taloudellisuus, kun kerätään tietoa suurten ihmismäärien toiminnasta, asenteista tai mielipiteistä (Alkula ym. 1995, 119). Avoimien kysymysten

avulla saadaan puolestaan laajempi käsitys siitä, miten vastaajat maailman ja sen ilmiöt näkevät (Patton 2002, 21). Kyselytutkimukseen päädyttiin, jotta pystyttiin hankkimaan kustannustehokkaasti suurempi joukko vastaajia kuin esimerkiksi haastattelututkimuksella olisi ollut mahdollista, ja näin laajentamaan aihepiiristä saatavaa kuvaa (ks. esim. Wellington & Szczerbinski 2007, 69).

Tutkimusaineiston analysoinnissa käytettiin sekä määrällisiä että laadullisia menetelmiä, sillä on katsottu, että ne usein täydentävät toisiaan (Alkula ym. 1995, 13; Patton 2002, 14; Alasuutari 2011, 231). Määrällisillä menetelmillä muuttujia voidaan kuvata numeroilla ja analysoida tilastollisilla menetelmillä (Wellington & Szczerbinski 2007, 21, 50). Tässä tutkimuksessa määrällisten menetelmien käytöllä pyrittiin saamaan kuvaa siitä kuinka yleisiä tietyt suhtautumistavat ja mielipiteet ovat. Laadullisen tiedon keruun ja kuvausten tavoitteena puolestaan oli löytää uusia näkökulmia ilmiöihin ja auttaa ymmärtämään niitä paremmin.

Kysely toteutettiin sähköpostikyselynä vuoden 2016 lopulla osana luonnontuotealan arvoketjuja selvittävää Arvopilotti-tutkimushanketta. Teknisesti kyselyn toteutti Metsäkeskus Webropol-verkkokyselytyökalun avulla, ja kysely lähetettiin kaikille niille keskipohjalaisille yksityismetsänomistajille, joiden sähköpostiosoite oli Metsäkeskuksen tiedossa. Vastausaikaa kyselyyn annettiin kaksi viikkoa, ja viikon kuluttua kyselyn lähettämisestä lähetettiin muistutusviesti.

Kysely toimitettiin yhteensä 1438 metsänomistajalle. Ensimmäisen viestin tuloksena saatiin vastaukset 78 metsänomistajalta. Muistutuksen jälkeen lopullinen vastausten määrä oli 167 kappaletta, jolloin vastausprosentiksi muodostui 12 prosenttia. Tätä voidaan pitää tavanomaisena vastausprosenttina tietoverkon kautta tapahtuvalle kyselylle. Keski-Pohjanmaan alueella on yksityisiä metsänomistajia noin 8700 kappaletta, joten otos edusti noin kahta prosenttia perusjoukosta. Tällöin 90 prosentin luotettavuustasolla virhemarginaaliksi muodostuu kuusi prosenttiyksikköä.

Kyselytutkimuksen kohdealue, Keski-Pohjanmaan maakunta, on hyvin maaseutuvaltainen alue. Maakunnan kahdeksasta kunnasta seitsemän luokitellaan tilastollisessa kuntaryhmityksessä maaseutumaisiksi kunniksi (Tilastollinen kuntaryhmitys 2019). Lisäksi alkutuotannon työpaikkojen osuus maakunnassa on korkea 7,5 prosenttia vuonna 2017, kun se Suomessa keskimäärin oli 2,9 prosenttia (Kuntien avainluvut 2017).

Kyselyyn vastaajista 83 prosenttia oli miehiä ja 53 prosenttia vastaajista oli iältään yli 50-vuotiaita. Suurin osa vastaajista oli töissä tilan ulkopuolella, metsätalousyrittäjiksi itsensä katsoi neljä prosenttia ja maatalousyrittäjiksi 14 prosenttia vastaajista. Vastaajista 30 prosenttia harjoitti maataloutta ainakin jossakin mittakaavassa. Keskimääräinen vastaaja oli siis 50–60-vuotias mieshenkilö, joka omisti metsää mutta oli töissä tilan ulkopuolella.

Taulukko 1. Kyselyn vastaajien taustatiedot sekä kyselyaineiston ja Suomalainen metsänomistaja 2010 aineiston Etelä-Pohjanmaan metsänomistajien taustamuuttujien vastaavuus.

	Kyselyaineisto	Verrokkiaineisto
Sukupuoli		
Naiset	17	21
Miehet	83	79
Ikäluokka		
Alle 35 vuotta	10	15 Alle 45 vuotta
35–49 vuotta	38	18 45–54 vuotta
50–64 vuotta	36	35 55–64 vuotta
Yli 65 vuotta	17	31 Yli 65 vuotta
Metsäpinta-ala		
Alle 10 ha	25	23
10–50 ha	35	62
50–100 ha	24	11
Yli 100 ha	16	3
Ammattiasema		
Työssäkäyvä	45	32
Maatalousyrittäjä	14	20
Metsätalousyrittäjä	4	-
Muu yrittäjä	11	6
Eläkeläinen	23	41
Muu	2	2
Maatalouden harjoittaminen		
Kyllä	30	
Ei	70	
Kiinnostus myydä keruuoikeuksia		
Kyllä	66	
Ei	34	

Varsinaista katohaastattelua tutkimuksessa ei tehty, mutta otoksen edustavuutta arvioitiin vertaamalla vastanneiden taustatietoja Suomalainen metsänomistaja 2010 -tutkimuksen (Hänninen ym. 2011) Etelä-Pohjanmaan metsäkeskuksen metsänomistajien taustamuuttujista laskettuihin jakaumiin ja keskiarvoihin (jatkossa verrokkiaineisto) (Taulukko 1). Kyselyaineistossamme suurin yksittäinen ikäluokka oli 35–49-vuotiaat, mutta 50–64-vuotiaita oli lähes yhtä paljon. Pienin vastaajaryhmä oli alle 35-vuotiaat, joten todennäköisesti vastaajien keski-ikä oli jonkin verran yli 50 vuoden. Verrokkiaineistossa metsänomistajien keski-ikä oli 59 vuotta ja suurin ikäluokka 55–64-vuotiaat. Myös ammattiasemaan liittyvät tarkastelut antavat viitteitä siitä, että kyselyyn vastanneiden keski-ikä oli matalampi kuin perusjoukossa keskimäärin, sillä eläkeläisten osuus oli selvästi korkeampi verrokkiaineistossa (41 prosenttia) kuin kyselyaineistossa (23 prosenttia). Kyselyn toteutustapa saattoi pienentää eläkeläisten osuutta. Vastaavasti palkansaajien osuus oli tämän tutkimuksen aineistossa suurempi kuin verrokkiaineistossa. Maa- tai metsätalousryttäjiä molemmissa aineistoissa oli noin 20 prosenttia.

Kyselyssä oli 32 kysymystä, jotka oli jaoteltu kahteen osioon. Ensimmäisessä osiossa selvitettiin metsänomistajien kiinnostusta olla mukana metsän luonnontuoteraaka-aineiden tuottamisessa ja jalostamisessa kaupallisiksi tuotteiksi. Toisessa osiossa puolestaan selvitettiin metsänomistajien kiinnostusta luonnontuotteiden raaka-ainekarttoihin ja erityisesti marjakarttoihin sekä suhtautumista tällaisen karttamuotoisen tiedon julkaisemiseen. Tässä artikkelissa käsitellään jälkimmäisen osion tuloksia. Kysymyksissä mukailtiin joidenkin kysymysten osalta pohjoiskarjalaisille ja kainuulaisille metsänomistajille suunnattua kyselyä, jossa selvitettiin heidän asenteitaan marjastukseen ja sienestykseen yksityismetsissä (Väkeväinen 2015; Tahvanainen ym. 2016). Tällöin kyselyn yhteydessä saatiin myös aineistoa, jonka avulla voidaan arvioida mahdollisia eroja keskipohjalaisten metsänomistajien sekä pohjoiskarjalaisten ja kainuulaisten metsänomistajien suhtautumisessa luonnontuotekarttoihin.

Kysely koostui monivalintakysymyksistä sekä avoimesta osuudesta. Monivalintakysymyksissä vastaajaa pyydettiin merkitsemään lomakkeelle mielipidettään parhaiten kuvaava vaihtoehto. Vastausvaihtoehdot kuvattiin Likertin vastausasteikolla (ks. esim. Alkula 1995, 134) siten, että neutraalia vaihtoehtoa ei ollut, mutta vastaajalle jätettiin mahdollisuus olla ottamatta kantaa väittämään tarjoamalla viimeisenä kohtana ”en osaa sanoa”-vaihtoehdon. Muut vaihtoehdot olivat esimerkiksi ”täysin eri

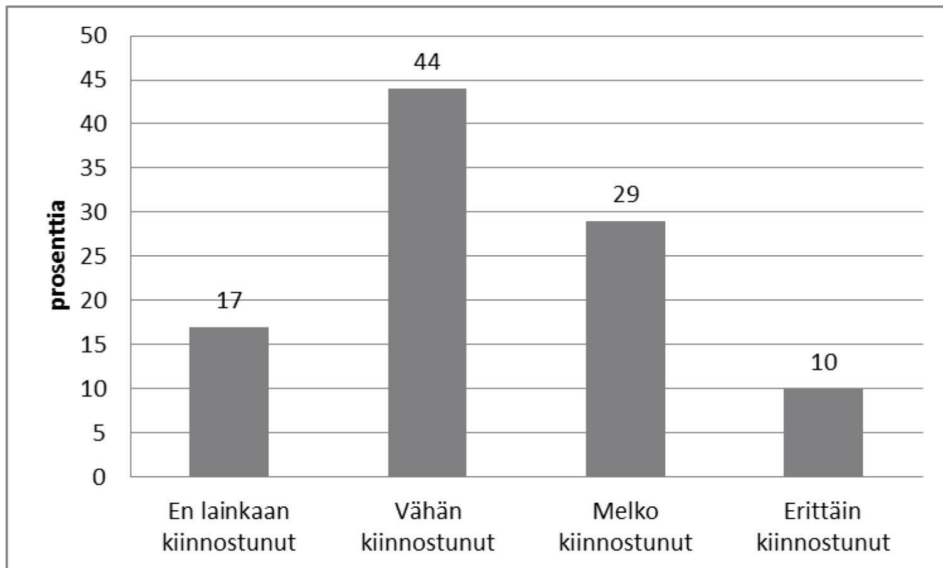
mieltä”, ”hieman eri mieltä”, ”jokseenkin samaa mieltä” ja ”täysin samaa mieltä”. Monivalintakysymysten vastauksista selvitettiin erilaisten näkemysten yleisyyttä laskemalla vastausvaihtoehtojen tai niiden yhdistelmien prosenttijakaumia. Prosenttijakaumat auttavat havaitsemaan eroavakko esimerkiksi erilaiset ryhmät, kohteet ja väittämät vastausvaihtoehtojen suhteen toisistaan (Karjalainen 2004). Näkemysten yleisyyden lisäksi oltiin kiinnostuneita niiden vaihtelusta taustaltaan erilaisten metsänomistajien välillä. Tätä selvitettiin tarkastelemalla, onko mielipiteissä eroa eri taustaryhmien välillä (ikäluokka, sukupuoli, ammattiasema, harjoittaako maataloutta sekä kiinnostus myydä keruuoikeuksia). Taustaryhmien merkitystä tutkittiin vertaamalla ristiintaulukoinnin ja khiin neliö -testin avulla taustaryhmien välisen eron merkitsevyyttä (ks. esim. Ranta ym. 1994). Tilastolliset tarkastelut toteutettiin SPSS-ohjelmalla.

Avoimista kysymyksistä kertyneen laadullisen aineiston analyysissä käytettiin aineistolähtöistä lähestymistapaa. Aineistolähtöinen analyysi on erityisen hyödyllinen, kun tarvitaan tietoa jonkin ilmiön perusolemuksista (Eskola & Suonranta 2008, 19). Aineistoa analysoitiin teema-analyysin avulla, jolloin raakatekstistä johdettiin tarkennettu teksti ja siitä edelleen teemaryhmät. Periaatteessa kyse on laadullisen aineiston pilkkomisesta osiin ja uudelleen järjestämisestä tutkimuskysymysten kannalta olennaisiin kokonaisuuksiin (Tuomi & Sarajarvi 2009, 92). Toisaalta teemoituksessa on kyse myös aineiston tiivistämisestä, jota tehdään etsimällä havainnoista yhteisiä piirteitä, joiden avulla aineistoa on mahdollista pelkistää. Tällöin aineiston voidaan ajatella sisältävän näytteitä tietyistä ilmiöistä (Alasuutari 2011, 40). Teema-analyysiiä pidetään suositeltavana analyysitapana erityisesti käytännönläheisten ongelmien ratkaisussa (Eskola & Suonranta 2008, 178). Esille nousseita teemoja pyrittiin pohdinnassa tulkitsemaan ja vertaamaan muiden tutkimusten tuloksiin ja olemassa oleviin teorioihin.

Marjakartat mieluiten valtion talousmetsiin ja retkeily-alueille

Tutkimuksen aluksi selvitettiin metsänomistajan *kiinnostusta saada tietoa omien maidensa potentiaalisista luonnonraaka-aineiden keruupaikoista*. Vastaaajia tähän kysymykseen oli 160 ja suurimman vastaajaryhmän (44 %) muodostivat metsänomistajat, jotka ilmoittivat olevansa vähän kiinnostuneita tästä tiedosta (kuva 2). Vastaaajista 39 prosenttia

ilmoitti olevansa joko melko tai erittäin kiinnostunut saamaan tietoa omien maidensa potentiaalisista keruupaikoista. Metsänomistajat, jotka olivat ilmoittaneet olevansa kiinnostuneita myymään tai vuokraamaan keruoikeuksia olivat muita kiinnostuneempia tästä mahdollisuudesta ($\chi^2(1)=4,13$, $p=0,042$).



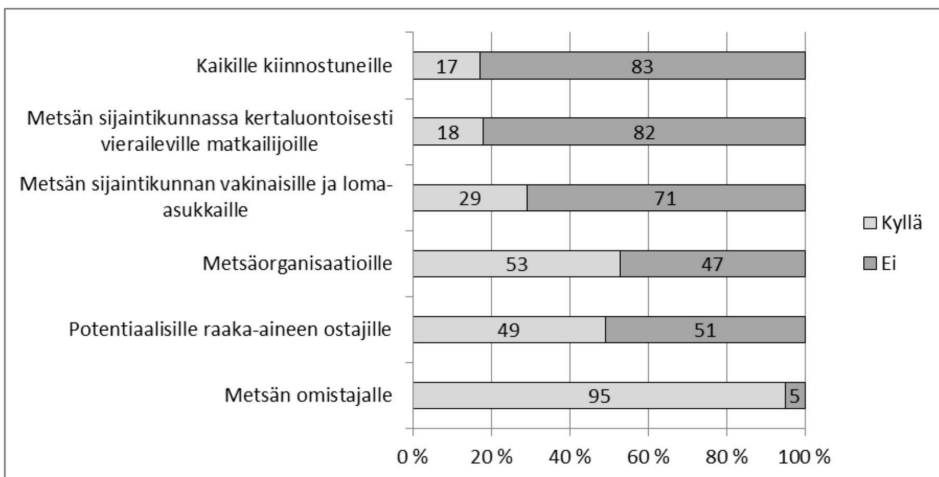
Kuva 2. Metsänomistajan kiinnostus saada tieto omien maittensa potentiaalisista raaka-aineiden keruupaikoista.

Seuraavassa kysymysparissa selvitettiin, *kenelle tietoa potentiaalisista luonnonraaka-aineiden keruupaikoista yksityismailla saisi jakaa* (kuvat 3 ja 4). Ensimmäisessä kysymyksessä tarkasteltiin jokamiehenoikeudella kerättäviä ja toisessa metsänomistajan luvalla kerättäviä luonnonraaka-aineita. Jokamiehenoikeudella kerättävien raaka-aineiden kohdalla kaikille kiinnostuneille tiedon potentiaalisista keruupaikoista olisi valmis jakamaan 17 prosenttia metsänomistajista ja metsänomistajan luvan vaativien luonnonraaka-aineiden kohdalla 13 prosenttia vastaajista. Kielteisesti tiedon jakamiseen kaikille kiinnostuneille suhtautui vastaavasti 83 ja 87 prosenttia vastaajista.

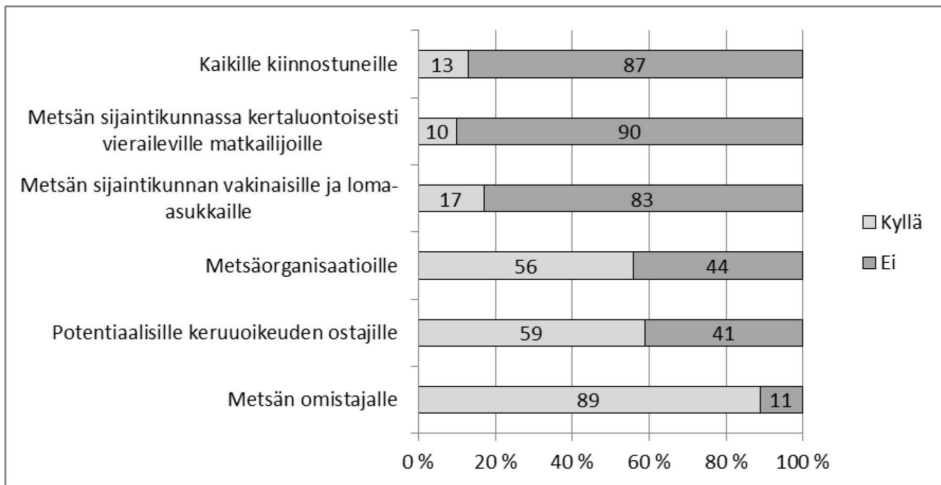
Potentiaalisille raaka-aineen ostajille jokamiehenoikeudella kerättävien luonnonraaka-aineiden osalta tiedon potentiaalisista keruupaikoista luovuttaisi 49 prosenttia metsänomistajista, ja vastaava luku metsänomistajan luvan vaativien luonnonraaka-aineiden kohdalla oli 59 prosenttia. Jokamiehenoikeudella kerättävien luonnonraaka-aineiden kohdalla

53 prosenttia vastaajista suhtautui positiivisesti potentiaalisten keruupaikkatietojen luovuttamiseen metsäorganisaatioiden käyttöön, kun metsänomistajan luvan vaativien raaka-aineiden kohdalla vastaava luku oli 56 prosenttia.

Yhdeksän metsänomistajaa kymmenestä katsoi, että heille itselleen tietoa maidensa potentiaalisista luonnonraaka-aineiden keruupaikoista tulisi antaa. Sen sijaan he eivät olleet kovin halukkaita luovuttamaan tätä tietoa alueella käyville matkailijoille tai vakinaisille ja loma-asukkaille. Positiivisesti tietojen luovuttamiseen suhtautuvien metsänomistajien osuus ei suuresti poikennut, olipa kyseessä tiedon luovuttaminen kaikille siitä kiinnostuneille tai vain matkailijoille sekä vakinaisille ja loma-asukkaille. Jokamiehenoiseudella kerättävien luonnonraaka-aineiden kohdalla varauksellisimmin tiedon luovuttamiseen matkailijoille tai vakinaisille ja loma-asukkaille suhtautuivat ne metsänomistajat, jotka harjoittivat maataloutta ($\chi^2(1)=5,61$, $p=0,018$). Metsänomistajan luvan vaativien luonnonraaka-aineiden kohdalla miehet suhtautuivat naisia positiivisemmin potentiaalitietojen luovuttamiseen raaka-aineiden ostajille ($\chi^2(1)=4,19$, $p=0,041$).



Kuva 3. Metsänomistajien halukkuus jakaa tietoa jokamiehenoiseudella kerättävien luonnonraaka-aineiden potentiaalisista keruupaikoista eri toimijoille.



Kuva 4. Metsänomistajien halukkuus jakaa tietoa metsänomistajan luvalla kerättävien luonnonraaka-aineiden potentiaalisista keruupaikoista eri toimijoille.

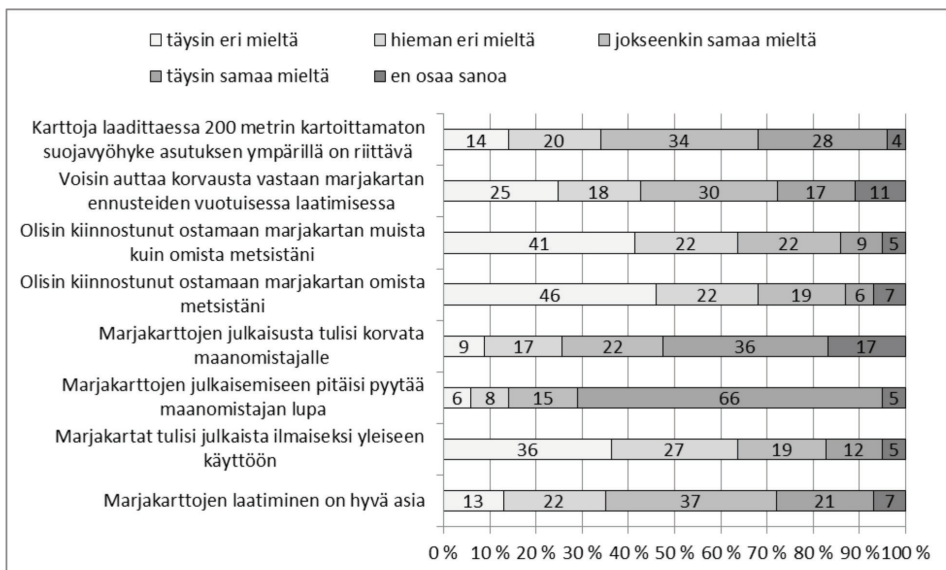
Seuraavissa kysymyksissä metsänomistajilta tiedusteltiin *mielipidettä kahdeksaan marjakarttojen laatimiseen ja julkaisemiseen liittyvään väittämään* (kuva 5). Vastaajista 58 prosenttia oli jokseenkin tai täysin samaa mieltä väittämästä, jonka mukaan marjakarttojen laatiminen on hyvä asia. Naisten ja miesten mielipiteet poikkesivat kuitenkin merkittävästi toisistaan tämän kysymyksen kohdalla ($\chi^2(1)=5,88$, $p=0,015$). Selkeä enemmistö miehistä piti marjakarttojen laatimista hyvänä asiana kun taas suurin osa naisvastaajista oli eri mieltä väittämän kanssa tai ei osannut kertoa kantaansa asiaan. Vaikka enemmistö metsänomistajista piti marjakarttojen laadintaa hyvänä asiana, vain neljäsosa vastaajista olisi ollut valmis maksamaan omien maittensa marjakartasta. Sen sijaan muista kuin omista metsistään marjakartan olisi ollut valmis ostamaan noin kolmannes vastaajista.

Enemmistö vastaajista vastusti marjakarttojen yleiseen käyttöön julkaisua tai ainakin katsoi, että julkaisuun pitäisi olla maanomistajan lupa. Maataloutta harjoittavien metsänomistajien joukossa marjakarttojen julkaisemista ilmaiseksi yleiseen käyttöön vastustava näkemys oli selvempi kuin muilla metsänomistajilla ($\chi^2(1)=4,06$, $p=0,044$).

Väittäjä, jossa selvitettiin metsänomistajien suhtautumista marjakarttojen julkaisusta maanomistajille mahdollisesti maksettaviin korvauksiin jakoi mielipiteitä. Metsänomistajia, jotka eivät osanneet ottaa kantaa asian puolesta tai vastaan oli enemmän kuin muissa kysymyksissä. Enemmistö

vastaajista (58 %) oli kuitenkin sitä mieltä, että maanomistajien tulisi saada korvaus marjakarttojen julkaisemisesta. Maataloutta harjoittavien metsänomistajien näkemykset korvauksien maksamisen puolesta olivat vahvemmat kuin muiden maanomistajien ($\chi^2(1)=5,78$, $p=0,016$).

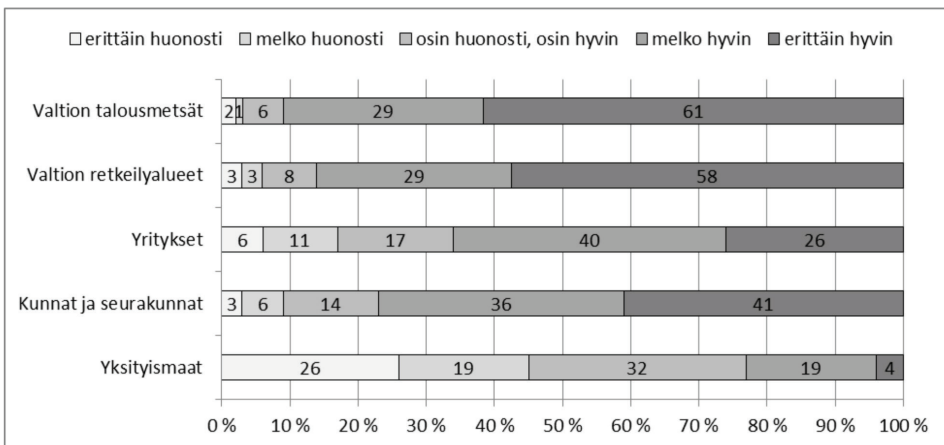
Vastaajista liki puolet oli valmis auttamaan marjakarttaennusteiden vuotuisessa laatimisessa, edellyttäen että saisivat korvauksen työstään. Miehet olivat naisia valmiimpia osallistumaan karttojen laadintaan ($\chi^2(1)=9,68$, $p=0,002$). Marjakartoissa 200 metrin kartoittamatonta vyöhykettä asutuksen ympärillä piti riittävänä 62 prosenttia vastaajista, kuitenkin 14 prosenttia vastaajista oli täysin eri mieltä 200 metrin suojavyöhykkeen riittävydestä.



Kuva 5. Metsänomistajien mielipiteet marjakarttojen laatimiseen ja julkaisemiseen liittyviin väittämiin. Väittämät ovat samat kuin Väkeväisen (2015) tutkimuksessa.

Viimeisellä strukturoitujen kysymysten osalla selvitettiin *marjakarttojen laadinnan ja julkaisun soveltumista eri maanomistajaryhmien maille* (kuva 6). Kaikista maanomistusrivistä yksityismaat jakoivat eniten mielipiteitä ja vastausvaihtoehto, jossa marjakarttojen katsottiin soveltuvan osin huonosti ja osin hyvin yksityismaille, sai suurimman (32 %) kannatuksen. Kuitenkin lähes puolet vastaajista katsoi, että marjakarttojen laadinta ja julkaisu soveltuisivat joko melko tai erittäin huonosti yksityismaille, kun taas 23 prosenttia arvioi niiden soveltuvan melko tai erittäin hyvin yksityismaille.

Julkisyhteisöjen, yritysten ja valtion metsiin marjakarttojen katsottiin sopivan selvästi paremmin kuin yksityismaille. Vastaajista 90 prosenttia katsoikin marjakarttojen soveltuvan melko hyvin tai erittäin hyvin valtion omistamiin talousmetsiin. Vastaava luku valtion retkeilyalueiden kohdalla oli 87 prosenttia. Myös kuntien ja seurakuntien maille marjakarttojen arvioitiin sopivan, kun 74 prosenttia vastaajista katsoi marjakarttojen soveltuvan joko melko tai erittäin hyvin näiden omistajien maille. Yritysten maat asettuvat soveltuvuusarvioissa yksityismetsien ja valtion metsien tulosten välimaastoon, sillä ”soveltuu erittäin hyvin” vastanneiden osuus oli yritysten mailla selvästi pienempi kuin valtion sekä kuntien ja seurakuntien metsien kohdalla.



Kuva 6. Metsänomistajien näkemys siitä miten marjakarttojen laadinta ja julkaisu soveltuisivat eri omistajaryhmien maille.

Strukturoitujen kysymysten lisäksi metsänomistajille annettiin kahdessa avoimessa kysymyksessä mahdollisuus kertoa marjakarttojen laatimisen ja julkaisemisen hyvistä ja huonoista puolista. Kysymykseen ”*Mitä etuja näette marjakarttojen laadinnasta ja mahdollisesta julkaisusta koituvan*” 32 vastaajaa kirjasi ainakin yhden marjakartoista aiheutuvan positiivisen asian. Avoimista kysymyksistä kertynyt materiaali käsiteltiin teema-analyysin avulla, jolloin esille nousivat seuraavat marjakarttojen laatimisen etuihin liittyvät teemat:

- Marjasadon talteenoton edistäminen
- Marjapaikkojen löytämisen helpottuminen
- Metsään lähtemisen helpottuminen

- Lisätulojen ansainta
- Liikunnan ja luonnossa virkistytymisen edistäminen

”Hekin jotka eivät muuten uskalla/viitsi metsiä samota voisivat saada rohkeutta marjojen keräilyyn ja marjat tulisivat kerättyä nykyistä enemmän talteen”

”Marjojen käytön ja kansanterveyden lisääntyminen. Metsissä liikkumisen lisääntyminen virkistysmuotona. Pienien lisätulojen ansaitseminen marjojen myynnillä.”

Kysyttäessä ”*Mitä haittaa näette marjakarttojen laadinnasta ja mahdollisesta julkaisusta koituvan*” 52 vastaajaa kirjasi ainakin yhden haittapuolen marjakartoista. Vastausten analysoinnissa muodostuneet marjakarttojen laatimisen haittapuoliin liittyvät teemat olivat:

- Omien marjapaikkojen paljastuminen
- Organisoidun kaupallisen marjanpoiminnan lisääntyminen ja paikallisten jääminen ilman marjoja
- Marjastuspaineen kasvaminen karttojen osoittamilla ja helposti saavutettavissa olevilla alueilla
- Metsäautoteitä pilaavan liikenteen lisääntyminen
- Luonnon roskaamisen ja pilaamisen lisääntyminen
- Häiritsevän liikkumisen lisääntyminen metsissä ja asutuksen tuntumassa
- Puun myynnin vaikeutuminen

”Perhepiirissä ja kyläkunnissa oleva paikallinen tieto marjapaikoista menettää merkitystä ja talvimarjat voi herkemmin tulla poimituksi raakana myyntiin. Paikalliset jää ilman satoa, koska parhaat marjat kerätään ostotoiminnan jo loputtua”

”Maille tulee ylimääräistä liikennettä: tiet kärsii, roskataan, taimikot kärsii.. ym Poimijat eivät osallistu tiekustannuksiin”

”Heikkokuntoisille vanhuksilla voi olla lähellä kotiaan vakiintuneita hyviä marjapaikkoja ja jos ne joku käy tyhjentämässä, niin onhan se vähän ikävää heidän kannalta.”

Luonnontuotteiden keruukartat ja poiminnan tehostaminen – houkutteleva, mutta konfliktiherkkä yhdistelmä

Tutkimuksessa selvitettiin kyselytutkimuksen avulla keskipohjalaisten yksityismetsänomistajien suhtautumista luonnontuotteiden potentiaalisten keruupaikkojen kartoittamiseen ja karttamuotoisen tiedon

julkaisemiseen. Lisäksi selvitettiin mitä etuja ja haittoja metsänomistajat näkivät potentiaalisia marjapaikkoja ennustavien marjakarttojen laadinnasta ja julkaisusta koituvan.

Aineiston edustavuudesta voidaan todeta, että keräämämme aineisto koostui perusjoukkoon eli kaikkiin keskipohjalaisiin metsänomistajiin verrattuna keski-ikältään nuoremasta ja miesvaltaisemmasta metsänomistajaryhmästä. Lisäksi kyselyyn vastanneiden keskipohjalaisten metsänomistajien metsäala oli suurempi kuin perusjoukossa. Taustamuuttujatarkasteluissa havaittiin, että miehet suhtautuivat naisia myönteisemmin marjakarttojen laadintaan ja olivat myös valmiimpia osallistumaan karttojen laadintaan. Lisäksi miehet olivat metsänomistajan luvan vaativien raaka-aineiden keruun suhteen naisia valmiimpia satopotentialitietojen luovuttamiseen raaka-aineen ostajille. Miesten osuuden korostuminen otoksessa saattaa siis aiheuttaa pientä vääristymää tuloksiin antaen liian positiivisen kuvan suhtautumisesta marjakarttoihin ja valmiudesta luovuttaa satopotentialitietoja eteenpäin. Erot otoksen ja perusjoukon välillä eivät kuitenkaan olleet niin suuria, etteikö kyselytutkimuksen tuloksia voitaisi pitää vähintäänkin suuntaa antavina mitä keskipohjalaisten yksityismetsänomistajien näkökulmiin tulee.

Kyselytutkimuksen tulosten mukaan enemmistöä (61 %) metsänomistajista ei juuri kiinnostanut tieto omien metsätilojen potentiaalisista luonnontuotteiden keruupaikoista. On mahdollista, että metsänomistajat katsovat tuntevansa omat metsänsä riittävän hyvin ilman karttojakin. Toisaalta voi myös olla, ettei omien maiden luonnontuotteiden tuotantomahdollisuuksista olla kiinnostuneita. Mahdollisesti metsänomistaja asuu kaukana metsistään, jolloin luonnontuotteiden keruu omilta mailta ei ole houkuttelevaa, asuunhan peräti 75 prosenttia metsänomistajista maaseudun ulkopuolella (Hänninen ym. 2011). Pohjoiskarjalaisille metsänomistajille suunnatussa kyselyssä (Väkeväinen 2015) saatiin samansuuntainen tulos, lähes 70 prosenttia vastaajista koki omat metsät kattavan marjakartan tarpeettomaksi. Tästä huolimatta enemmistö metsänomistajista katsoi, että marjakarttojen laatiminen on sinänsä hyvä asia.

Suhtautuminen marjakarttojen laatimiseen kuitenkin muuttuu, kun tietoa jaettaisiin metsänomistajan omista metsistä, sillä metsänomistajat eivät olleet erityisen valmiita jakamaan tietoa luonnontuotteiden keruupaikoista. Kaikille kiinnostuneille tiedon keruupaikoista jakaisi alle viidennes metsänomistajista. Valmius tiedon jakamiseen väheni, kun etäisyys tiedon

mahdolliseen vastaanottajaan kasvoi. Sama ilmiö on havaittu tutkimuksissa, joissa on selvitetty jokamiehen oikeudella kerättävien luonnontuotteiden keruun hyväksyttävyyttä. Mitä intensiivisempää poiminnan luonne on ja mitä vieraammasta poimijasta on kyse, sitä enemmän toivottiin mahdollisuuksia rajoittaa poimintaa ja sitä vähemmän hyväksyttävänä poimintaa pidettiin (Peltola ym. 2014, 34; Tahvanainen ym. 2016, 104). Aiemmissä tutkimuksissa maatalouden harjoittajien suhtautuminen jokamiehen oikeuksiin ei juuri ole eronnut muista väestöryhmistä (Viljanen & Rautiainen 2007), mutta tässä tutkimuksessa havaittiin maatalouden harjoittajien suhtautuvan luonnontuotteiden keruuta tehostavan tiedon jakamiseen muita vastahakoisemmin.

Jokamiehen oikeuksien nojalla kerättävien luonnontuotteiden keruun hyväksyttävyys maanomistajien keskuudessa kasvaa, jos keruuseen pyydetään lupa (Tahvanainen ym. 2016, 103). Myös marjakarttojen julkaisemisesta keskipohjalaisilla metsänomistajilla oli varsin selkeä mielipide – maanomistajan lupa tarvitaan. Sama tulos saatiin Pohjois-Karjalassa, jossa 76 prosenttia metsänomistajista katsoi, että marjakarttojen laatimisen tarvitaan maanomistajan lupa (Väkeväinen 2015).

Korvauskysymykset jakoivat mielipiteitä vaikkakin niukka enemmistö vastaajista oli sitä mieltä, että maanomistajan tulisi saada korvaus marjakarttojen julkaisusta. Myös pohjoiskarjalaiset metsänomistajat ovat katsooneet, että marjakarttojen julkaisusta tulisi maksaa korvaus alueen omistajalle (Väkeväinen 2015). Maataloutta harjoittavat metsänomistajat olivat selkeimmin korvausten maksamisen kannalla. Tulos ei ole yllättävä, sillä maataloutta harjoittavien maanomistajien suhtautumisessa metsänomistajuuteen korostuvat suorat hyötynäkökulmat. He tuntevat muita omistajaryhmiä paremmin metsänhoidon suositukset ja hyväksyvät mm. avohakkuut muita metsänomistajaryhmiä herkemmin (Kumela & Hänninen 2011).

Aiemmissä tutkimuksissa on todettu, että luonnontuotteiden keruu liian läheltä asutusta koetaan häiritseväksi (Viljanen ja Rautiainen 2007, 16; Tahvanainen ym. 2016, 103). Jokamiehen oikeuksiin liittyvässä lainsäädännössä ja hyvissä käytännöissä ei kuitenkaan anneta tarkkoja rajoja kotirauhan piiriin kuuluvan alueen laajuudesta. Liian lähellä asutusta tapahtuva poiminta tulee arvioida tapauskohtaisesti (Tuunanen ym. 2012). Keskipohjalaisista metsänomistajista enemmistö oli kuitenkin sitä mieltä, että 200 metrin suojavyöhyke marjakartassa asutuksen ympärillä on riittävä. Pohjoiskarjalaisten metsänomistajien keskuudessa keskipohjalaisia

pienempi osuus katsoi 200 metrin olevan riittävä suojavaoähykkeen leveys. Tähän saattaa vaikuttaa se, että metsätalousmaan osuus maapinta-alasta on Pohjois-Karjalassa (90 %) Keski-Pohjanmaata suurempi (81 %) (Maa-luokat metsätalousmaalla 2020). Tällöin saatetaan helpommin kokea, että marjastukseen soveltuvia metsiä löytyy pienellä vaivalla myös muu- alta kuin läheltä pihapiirejä.

Kyselyyn vastanneiden metsänomistajien mielestä parhaiten marjakart- tojen laadinta ja julkaisu soveltuisivat valtion talousmetsiin ja retkeily- alueille. Yksityismaat jakoivat voimakkaasti mielipiteitä, mutta enem- mistö vastaajista katsoi kuitenkin marjakarttojen soveltuvan huonosti yksityismaille. Vastauksissa heijastunee ainakin jossakin määrin joka- miehenoiseuksiin pohjautuvan kaupallisen marjan- ja sienenpoiminnan aiheuttamat ristiriidat, mutta mahdollisesti myös halu vähentää lisään- tyvän marjastuksen mukanaan tuomia ongelmia ja kilpailua omilla mailla. Kilpailun pelko selittänee myös tässä tutkimuksessa havaitut erot miesten ja naisten välillä. Naiset ovat miehiä innokkaampia marjastajia sekä mar- jastajien määrän että marjastuskertojen suhteen (Sievänen & Neuvonen 2011), joten marjakarttojen mahdollisesti mukanaan tuoma lisääntynyt kilpailu hyvillä marjapaikoilla koskee naisia miehiä enemmän.

Kysyttäessä mitä etuja tai haittoja marjakarttojen julkaisusta koituisi, vastaajat löysivät enemmän haittoja kuin etuja (52 kpl / 35 kpl). Haitta- puolina nousivat erityisesti esille huoli omiksi koettujen marjapaikkojen paljastumisesta ja jäämisestä itse ilman marjoja. Toisaalta pelättiin mar- jakarttojen lisäävän liikennettä ja häiriöitä pienillä teillä sekä asutuksen lähellä. Lisäksi oltiin huolestuneita luonnon roskaamisesta ja pilaami- sesta sekä marjastuspaineen kasvamisesta karttojen osoittamalla, helposti saavutettavissa olevilla alueilla. Tahvanaisen ym. (2016, 101) tutkimuk- sessa nousivat esiin vastaavat ongelmat ja huolenaiheet: kotirauhan häi- riöt, metsänomistajan omistusoikeuden loukkaukset, roskaaminen ja lii- kenteen aiheuttamat ongelmat. Myös Peltola ym. (2014, 42) havaitsivat paikallisten tarpeen suojella omiksi tai kyläyhteisön yhteiseksi koettuja marjapaikkoja paljastumiselta. Kyseisessä tutkimuksessa havaittiin viit- teitä siitä, että paikallisia asukkaita, joiden väitettiin opastaneen ulko- maalaisia poimijoita marjapaikoille, pidettiin jopa tietynlaisina pettu- reina.

Vapaan osion vastauksissa esille noussut huoli siitä, että hyvien marja- paikkojen julkaiseminen marjakartoissa tyhjentäisi marjapaikat mar- joista, johtunee kilpailun pelosta. Tahvanaisen ym. (2016, 101) mukaan

29 prosenttia metsänomistajista oli kokenut kilpailua oman metsätilansa marja- tai sienisadosta. Samassa tutkimuksessa havaittiin, että kilpailua kokeneet metsänomistajat hyödynsivät keskimääräistä intensiivisemmin oman metsätilansa satoja kotitarvekäyttöön ja myyntiin. Samantapaiseen tulkintaan päätyivät myös Peltola ym. (2014) havaitessaan, että kaikkein negatiivisimmin ulkomaalaisten poimijoiden harjoittamaan kaupalliseen marjanpoimintaan suhtautuivat ne, joille marjojen poiminta oli erityisen tärkeää tai henkilökohtainen tulonlähde.

Matilainen ym. (2017) puolestaan lähestyy jokamiehen oikeudella tapahtuvaan luonnonvarjojen hyödyntämiseen liittyviä ongelmia psykologisen omistajuuden kautta. Se voidaan ymmärtää tilaksi, jossa yksilöt kokevat kohteen tai idean omakseen ilman oikeudellista omistajuutta. Psykologisen omistajuuden loukkaukset saavat aikaan reviiirikäyttäytymistä, mikä voi olla yksi syy esimerkiksi paikallisten asukkaiden ja ulkomaalaisten marjanpoimijoiden välisten konfliktien ja epäluulojen takana. Psykologisen omistajuuden ja siihen liittyvän käyttäytymisen parempi ymmärtäminen tarjoaisi työkaluja jokamiehen oikeuksiin perustuvan luonnonvarjojen hyödyntämiseen liittyvien ongelmien ratkaisuun (emt.).

Peltola ym. (2014) tarkastelivat kaupallisen marjojen poiminnan hyväksyttävyyttä sosiaalisen toimiluvan kautta: minkälaisia ehtoja poiminnalle asetetaan, jotta se hyväksytään myös paikallisten asukkaiden joukossa. Sosiaalinen käyttö lupa ei perustu lakeihin tai säädöksiin vaan enemmänkin paikallisten asukkaiden keskuudessa vallitseviin normeihin, mielipiteisiin ja odotuksiin sekä toisaalta havaintoihin toteutuneesta toiminnasta. Tärkeimpänä hyväksyttävyyteen vaikuttavana tekijänä koettiin riittävän etäisyyden säilyttäminen kyliin ja asutukseen (emt.). Tätä lähestyttiin kyselytutkimuksessa pyytämällä vastaajaa arvioimaan, onko 200 metrin suojavyöhyke marjakartoissa asutuksen ympärillä riittävä. Suojavyöhykkeen merkitystä voidaan ajatella kahdessa merkityksessä. Toisaalta se vähentää häiriöitä ja häiritsevää liikkumista asutuksen läheisyydessä ja toisaalta se varmistaa asutuksen ympärillä olevan kartoittamattoman, ja näin ehkä vähemmän poimitun vyöhykkeen, johon myös ikääntyneet ja autottomat pystyvät siirtymään.

Peltolan (2013, 18) selvityksen mukaan vapaasti käytössä olleen palautekanavan (marjapuhelin) kautta saadussa palautteessa yleisin kritiikin aihe oli poiminta kylien alueilla ja liian lähellä taloja. Palautteissa ehdotettiin myös sitä, että poimijoille tulisi jakaa yhteistoiminnassa laaditut kartat, joihin olisi merkitty alueet, jotka eivät kuulu poiminnan piiriin

(emt., 19). Tämä palaute olisi helppo ottaa huomioon marjakartoissa ja ohjata poimintaa karttojen avulla alueille, joissa se on hyväksyttävää, ja hillitä poimintaa alueilla, joissa on odotettavissa selkeitä ristiriitoja. Toisaalta marjakartat voisivat myös toimia maanomistajien ja marja- ja sienirytysten välisen vuoropuhelun lähtökohtana. Tahvanainen ym. (2016) korostavatkin, että marjan- ja sienenpoiminnan hyväksyttävyyttä voitaisiin parantaa luomalla vuoropuhelua intressitahojen välille sekä edistämällä hyviin poimintakäytäntöihin liittyvän tiedon leviämistä.

Marjastus on osa metsien yleiskäyttöä, jota säätelevät jokamiehenoikeudet sekä kirjallisista oikeuslähteistä mm. maastoliikenne-, yksityistie ja luonnonsuojelulaki. Jokamiehenoikeudet ovat puolestaan tapaoikeutta, eli niiden sisältöä ei ole määritelty kirjallisissa oikeuslähteissä. Jokamiehenoikeuksia pidetään usein ikimuistoisina nautintaoikeuksina, vaikka niiden sisällöstä on Suomessakin käyty tiukkaa keskustelua aina 1900-luvun alkuun saakka ja itse termi ”jokamiehenoikeudet / allemansrätt” alkoi yleistyä vasta 1930-luvulla (La Mela 2014).

Suomen mittavan metsävaratiedon ja digitaalisten paikannus- ja tiedon levittämiskanavien yhdistäminen voi tehostaa luonnonmarjojen ja muiden luonnontuotteiden talteenottoa merkittävästi. Tämä tulee aiheuttamaan keskustelua jokamiehenoikeuksien perimmäisestä sisällöstä, korostuahan jokamiehenoikeuksien hyödyntämisessä kotitarve- ja pienimuotoinen käyttö (Tahvanainen 2016). Jokamiehenoikeudet ja metsien yleiskäytön säännöt eivät luonnollisesti ole irrallinen osa yhteiskuntaa, vaan niihin kohdistuu samalla tavoin muutospaineita kuin kaikkiin muihinkin yhteiskunnan osa-alueisiin. Luonnonmarjat ovat jääneet voimakkaan omaisuus- ja ympäristösuojan ulkopuolelle – jokamiehenoikeuksien piiriin – osittain metsien yleiskäytön tapaoikeusperinteen, osittain marjojen vähäarvoisuuden vuoksi. Metsiemme raaka-aineiden arvonnousu on kuitenkin aiemminkin ollut suurten yhteiskunnallisten muutosten, kuten isojaon, ajurina (Talvitie 2013). Luonnonmarjat ovat terveys- ja hyvinvointitrendien aallonharjalla ja sellaisina niihin kohdistuu ja tulee kohdistumaan kasvava taloudellinen mielenkiinto.

Luonnonvarakeskuksessa kehitetään parhaillaan marjakarttoja ja tehdään arvioita tilastollisten mustikkasatomallien ja monilähde-VMI-aineistojen sopivuudesta marjakarttojen aineistoksi. Karttoja on tässä vaiheessa laadittu Metsähallituksen monikäyttömetsiin yhteistyössä Metsähallituksen kanssa. Tarkoituksena on aluksi selvittää näiden karttojen luotettavuutta

kohdennetuilla seurannoilla, mutta tulevaisuudessa karttojen julkaisun jälkeen myös käyttäjiltä tulevan palautteen pohjalta.

Luonnontuotekartat ja niiden laajamittaisen hyödyntämisen mahdollistava avoimen paikka- ja metsävaratiedon sekä jokamiehenoikeuksien yhdistelmä on kansainvälisesti ainutlaatuinen ilmiö. Tässä tutkimuksessa havaittiin kuitenkin selvästi, että metsänomistajat suhtautuvat suurella varauksella luonnontuotekarttoihin silloin kun niitä laaditaan yksityismaille, joten konfliktien välttämiseksi karttojen laadintaa on syytä tehdä yhteistyössä maanomistajien kanssa ja aloittaa yhteistyö valtion metsistä. Tämä tosin asettaa suomalaiset jossain määrin epätasa-arvoiseen asemaan, tällä kertaa hyötyjinä olisivat pohjoinen ja itäinen Suomi, missä sijaitsee suurin osa valtion metsäomaisuudesta. Toisaalta marjakartat voivat omalta osaltaan auttaa suomalaisen arvokkaan marjastusperinteen säilyttämisessä ja kehittämisessä.

Kartat ja niiden digitaaliset alustat voidaan nähdä myös yhteistyön välineenä kansalaisten, luonnontuotteita hyödyntävien yritysten ja maanomistajien välillä. Digitaalisten luonnontuotekarttojen ympärille voidaan marjanpoimintaankin luoda uutta yhteisöllisyyttä mm. kansalaistieteen ja ympäristökasvatuksen kautta sekä edistää marjastajien ja maanomistajien välistä vuoropuhelua sekä mahdollisesti jopa luoda maanomistajien kaipaamia kompensatiomekanismeja. Näiden mahdollisten kompensatiomallien tutkimus ja kehittäminen lieneekin avainasemassa, mikäli marjakartat halutaan myös yksityismaille. Luonnontuotekarttojen käyttökelpoisuuden lisäämiseksi tarvitaan myös satomallien jatkokehitystä, mallien laatimista uusille luonnontuotteille sekä karttojen luotettavuuden arviointia ja kehittämistä.

Kiitokset

Kyselytutkimus on toteutettu osana Arvopilotti – kohti luonnonraaka-aineiden arvoketjujen pilotointia -hanketta, joka on rahoitettu Euroopan maaseudun kehittämisen maatalousrahastosta. Tutkimusartikkelin viimeistelyä on tehty Kolarctic-ohjelmasta rahoitetussa Arctic agroforestry -hankkeessa. MMT Mikko Kurttila ja MMT Teppo Hujala ovat avustaneet kysymysten laadinnassa ja Seppo Vihanta kyselyaineiston tilastollisessa analysoinnissa.

Lähteet

- Alasuutari, Pertti 2011. Laadullinen tutkimus 2.0. Osuuskunta Vastapaino, Tampere.
- Alkula, Tapani, Seppo Pöntinen & Pekka Ylöstalo 1995. Sosiaalitutkimuksen kvantitatiiviset menetelmät. WSOY, Juva.
- Eskola, Jari & Juha Suoranta 2008. Johdatus laadulliseen tutkimukseen. Osuuskunta Vastapaino, Tampere.
- Hänninen, Harri, Heimo Karppinen & Jussi Leppänen 2011. Suomalainen metsänomistaja 2010. Metlan työraportteja 208.
- Ihalainen, Marjut, Juha Alho, Ossi Kolehmainen & Timo Pukkala 2002. Expert models for bilberry and cowberry yields in Finnish forests. *Forest Ecology and Management* 157, 15–22.
- Ihalainen, Marjut, Kauko Salo & Timo Pukkala 2003. Empirical prediction models for *Vaccinium myrtillus* and *V. vitis-idaea* berry yields in North Karelia, Finland. *Silva Fennica* 37, 95–108.
- Ihalainen, Marjut, Timo Pukkala & Olli Saastamoinen 2005. Regional expert models for bilberry and cowberry yields in Finland. *Boreal Environmental Research* 10, 145–158.
- Karjalainen, Leila 2004. Tilastomatematiikka. Gummerus Kirjapaino Oy, Jyväskylä.
- Kilpeläinen, Harri, Jari Miina, Ron Store, Kauko Salo & Mikko Kurttila 2016. Evaluation of bilberry and cowberry yield models by comparing model predictions with field measurements from North Karelia, Finland. *Forest Ecology and Management* 363, 120–129.
- Korhonen, Kari T., Antti Ihalainen, Arto Ahola, Juha Heikkinen, Helena M. Henttonen, Juha-Pekka Hotanen, Seppo Nevalainen, Juho Pitkänen, Mikael Strandström & Heli Viiri 2017. Suomen metsät 2009–2013 ja niiden kehitys 1921–2013. Luonnonvaraja biotalouden tutkimus 59/2017. Luonnonvarakeskus, Helsinki.
- Kumela, Hanna & Harri Hänninen 2011. Metsänomistajien näkemykset metsänkäsitteilymenetelmien monipuolistamisesta. Metlan työraportteja 203.
- Kuntien avainluvut 2017. Tilastokeskus. Saatavissa: <https://www.stat.fi/tup/alue/kuntienavainluvut.html#?year=2019&active1=SSS&active2=MK16> [Viitattu: 13.5.2020.]
- La Mela, Matti 2014. Property rights in conflict: wild berry-picking and the Nordic tradition of allemansrätt. *Scandinavian Economic History Review* 62(3), 266–289.
- Maaluokat metsätalousmaalla 2020. Helsinki: Luonnonvarakeskus, Metsävarat. Saatavissa: <http://stat.luke.fi/maaluokat-metsatalousmaalla>. [Viitattu 14.1.2020.]
- Matilainen, Anne, Mari Pohja-Mykrä, Merja Lähdesmäki & Sami Kurki 2017. "I feel it is mine!" – psychological ownership in relation to natural resources. *Journal of Environmental Psychology* 51, 31–45.
- Miina, Jari, Juha-Pekka Hotanen & Kauko Salo 2009. Modelling the abundance and temporal variation in the production of bilberry (*Vaccinium myrtillus* L.) in Finnish mineral soil forests. *Silva Fennica* 43, 577–593.
- Miina, Jari, Ron Store & Henri Vanhanen 2019. Luonnontuotteiden tuotantopotentiaalın laskenta metsäalueelle. Loppuraportti LUMO-INKA –projekti. Luonnonvarakeskus, Joensuu.

- Monilähteisen valtakunnan metsien (MVM) kartta-aineisto 2019. Luonnonvarakeskus (Luke). Saatavissa: <http://kartta.luke.fi/>. [Viitattu 13.5.2020.]
- Patton, Michael Quinn 2002. *Qualitative Evaluation and Research methods*. Sage Publications, Thousand Oaks.
- Peltola, Rainer 2013. Lapin marjapuhelin. MTT raportti 93. MTT, Jokioinen.
- Peltola, Rainer, Ville Hallikainen, Seija Tuulentie, Arto Naskali, Outi Manninen & Jukka Similä 2014. Social license for the utilization of wild berries in the context of local traditional rights and the interest of the berry industry. *Barents studies: People, Economics and Politics* 1(2), 24–49.
- Pouta, Eija, Tuija Sievänen & Marjo Neuvonen 2006. Recreational Wild Berry Picking in Finland—Reflection of a Rural Lifestyle. *Society and Natural Resources* 19, 285–304.
- Ranta, Esa, Hannu Rita & Jari Kouki 1994. *Biometria. Tilastotiedettä ekologeille*. Yliopistopaino, Helsinki.
- Ristioja, Anne 2017. *Luonnontuoteala. Toimialaraportit. Työ- ja elinkeinoministeriö*.
- Ruokavirasto 2019. Marsi 2018 – luonnonmarjojen ja -sienten kauppantulomäärät vuonna 2018. Kantar TNS Agri Oy, 3/2019. 65 s. Saatavissa: <https://www.ruokavirasto.fi/globalassets/viljelijat/tuet-ja-rahoitus/marsi-2018-raportti.pdf>. [Viitattu 13.1.2020.]
- Salo, Kauko & Marjut Turtiainen 2015. *Kauppayritykset, keruu ja käyttö*. Teoksessa Salo, Kauko (toim.). *Metsä. Monikäyttö ja ekosysteemipalvelut*. Luonnonvarakeskus (Luke), Helsinki. 180–183.
- Sievänen, Tuija & Marjo Neuvonen 2011. Luonnon virkistyskäytön kysyntä 2010 ja kysynnän muutos. Teoksessa Sievänen, Tuija & Marjo Neuvonen (toim.). *Luonnon virkistyskäyttö 2010. Metlan työraportteja* 212. 37–79.
- Silvennoinen, Harri & Tuija Sievänen 2011. Ulkoilu luonnossa yksityisten omistamilla alueilla. Teoksessa Sievänen, Tuija & Marjo Neuvonen (toim.). *Luonnon virkistyskäyttö 2010. Metlan työraportteja* 212. 111–124.
- Sténs, Anna & Camilla Sandström 2013. Divergent interests and ideas around property rights: The case of berry harvesting in Sweden. *Forest Policy and Economics* 33, 56–62.
- Store, Ron, Jari Miina, Toni Sankari, Jaana Väisänen & Marja-Liisa Järvelä 2018. *Luonnonraaka-aineiden tuotantopotentiaali Sanginjoen metsäalueella Oulussa. Arvopilotti –hankkeen raportti*.
- Tahvanainen, Veera, Mikko Kurttila, Jari Miina, Teppo Hujala, Tuuli Väkeväinen & Kauko Salo 2016. Pohjoiskarjalaisten ja kainuulaisten metsänomistajien mielipide marjastuksesta ja sienestyksestä yksityismetsissä. *Metsätieteen aikakauskirja* 2/2016, 95–110.
- Talvitie, Petri 2013. *Kyläosuudesta yksityiseen maanomistukseen. Isojako Länsi-Uudellamaalla 1700-luvulla. Historiallisia tutkimuksia Helsingin yliopistosta XXVIII*.
- Tilastollinen kuntaryhmitys 2019. Tilastokeskus. Saatavissa: http://www.stat.fi/meta/luokitukset/kunta/001-2019/kunta_kr.html. [Viitattu 13.5.2020.]
- Tuomi, Jouni & Anneli Sarajärvi 2009. *Laadullinen tutkimus ja sisällön analyysi*. Kustannusosakeyhtiö Tammi, Jyväskylä.
- Turtiainen, Marjut, Kauko Salo & Olli Saastamoinen 2011. Variations of yield and utilisation of bilberries (*vaccinium myrtillus* L.) and cowberries (*V.vitis-idaea* L.) in Finland. *Silva Fennica* 45(2), 237–251.

- Turtiainen, Marjut, Jari Miina, Kauko Salo, Juha-Pekka Hotanen 2013. Empirical prediction models for the coverage and yields of cowberry in Finland. *Silva Fennica* 47(3), 1–22.
- Tuunanen, Pekka, Markus Tarasti & Anne Rautiainen (toim.) 2012. Jokamiehen oikeudet ja toimiminen toisen alueella. Lainsäädäntöä ja hyviä käytäntöjä. Suomen ympäristö 30/2012. Ympäristöministeriö, Helsinki.
- Vaara, Matti 2015. Luonnonmarjojen käyttö kotitalouksissa ja teollisuudessa. Teoksessa Salo, Kauko (toim.). *Metsä. Monikäyttö ja ekosysteemipalvelut*. 139–142.
- Viljanen, Pekka & Anne Rautiainen 2007. Jokamiehen oikeuden toimivuus. Ympäristöministeriön raportteja 19/2007. Edita Prima Oy, Helsinki.
- Väkeväinen, Tuuli 2015. Metsänomistajien suhtautuminen jokamiehen oikeuteen perustuvaan marjanpöimintään. *Metsätieteen pro gradu -tutkielma*. Itä-Suomen yliopisto, Joensuu.
- Wellington, Jerry & Marcin Szczerbinski 2007. *Research Methods for the Social Sciences*. Continuum International Publishing Group, New York.