

Matkailututkimus 5: 2, 43–56 (2009)

©Suomen matkailututkimuksen seura



Katsauksia

Lomalla kylän lomassa? Kylämökkeilyn rajaaminen, nykytila ja muutokset

Mia Vepsäläinen^a & Antti Rehunen^b

^a*Matkailualan opetus- ja tutkimuslaitos, Joensuun yliopisto /*

^b*Suomen ympäristökeskus (SYKE)*

Tässä katsauksessa tarkastellaan kylämökkeilyä, jota ei Suomessa käytännössä ole tähän mennessä juuri tunnistettu tai tutkittu omana ilmiönään. Suosituimpia vapaa-ajan asumisen ympäristöjä ovat perinteisesti olleet haja-asutusalueiden vesistöjen rannat. Kesäasukkaita on suhteellisesti eniten syrjäisellä maaseudulla, ja jopa yli 80 prosenttia mökeistä sijaitsee veden äärellä (Palttila & Niemi 2003, 38–39; Nieminen 2009, 25). Paitsi fyysisesti myös sosiaalisesti vapaa-ajan asukkaat ovat usein erillään maaseutukylistä ja -yhteisöistä (esim. Karisto 2006, 132–133). Tämä näkyy maankäytön suunnittelussa ja alueiden kehittämisessä, joka pohjautuu pääosin vakituiseen asutukseen, vakituisten asukkaiden toimintaan ja palvelutarpeisiin. Usein esimerkiksi kunnan viranomaiset ovat kosketuksissa vapaa-ajan asukkaiden kanssa vain rakennushankkeiden yhteydessä ja jätehuollon järjestämisessä. Myös vapaa-ajan asukkaiden osuus toiminnallisessa ympäristössä kaupallisten palveluiden käyttäjinä, paikallisyhteisön toimijoina tai lähiympäristön ja maiseman muokkaajina jää monesti hämärän peittoon.

Vapaa-ajan asumista on pidetty meillä hyvin positiivisena ilmiönä, joka pitää yllä suomalaisten luontosuhdetta ja yhteyttä kotiseutuun, on merkittävä rentoutumisen muoto ja tuo tuloja ja elinvoimaa mökkipaikkakunnille. Mökkeilykritiikki on kohdistunut käytännössä ainoastaan taajamien ulkopuolelle sijoittuvasta rantarakentamisesta johtuviin ongelmiin ja mökkeilyn aiheuttamiin ympäristövaikutuksiin (esim. Ympäristöministeriö 2005; Hiltunen 2007). Rantarakentamisesta aiheutuva yhdyskuntarakenteen hajautuminen aiheuttaa kuitenkin ympäristöhaittojen ohella kunnille kustannuksia liittyen muun muassa infrastruktuurin rakentamiseen ja ylläpitoon, rakennusvalvontaan, palveluiden järjestämiseen, jätehuoltoon ja kaavoituspaineisiin (Koski 2007). Lisäksi suosituimmat ranta-alueet uhkaavat sulkeutua muulta virkistyskäytöltä (Ympäristöministeriö 2005).

Viime aikoina onkin nostettu esiin tarve kehittää vapaa-ajan asumiselle vetovoimaisia alueita myös ranta-alueiden ulkopuolelle ja integroida mökkeily nykyistä tiiviimmin osaksi olemassa olevaa yhdyskuntarakennetta (esim. Ympäristöministeriö 2005; Maaseutupolitiikan yhteistyöryhmä 2007). Näiden tavoitteiden taustalla ovat näkemykset kylämökkeilystä yhdyskuntarakennetta eheyttävänä ja maaseutua elävöittäväksi ilmiönä. Kylämökkeilyn vaikutukset eivät kuitenkaan ole yksiselitteisiä, ja niiden lähempi tarkastelu edellyttää ilmiön tunnistamista ja kartoittamista.

Kylämökkeily on tutkimusta varten kehitetty käsitteellinen konstruktio, joka mahdollistaa yhdyskuntarakenteen ja aluekehityksen näkökulmista vapaa-ajan asumiseen liitettyjen odotusten ja tavoitteiden lähemmän tarkastelun. Tässä katsauksessa kylämökkeiksi luokiteltujen vapaa-ajan asuntojen omistajat ja niissä oleskelevat eivät siis välttämättä miellä itseään kylämökkeilijöiksi. Tarkastelemme kylämökkeilyn käsitettä, ilmiön rajaamista, siihen liittyviä ongelmia, nykytilaa ja muutoksia sekä pohdimme kylämökkeilyn vaikutusten arviointia ja yleisemmin suhdetta suomalaiseen mökkikulttuuriin. Lopuksi nostamme esiin joitain ilmiöön liittyviä tutkimustarpeita. Katsaus perustuu maa- ja metsätalousministeriön Maaseutupolitiikan yhteistyöryhmän suosituksesta rahoittamiin tutkimushankkeisiin.

Kylämökkeilyn rajaaminen ja siihen liittyvät ongelmat

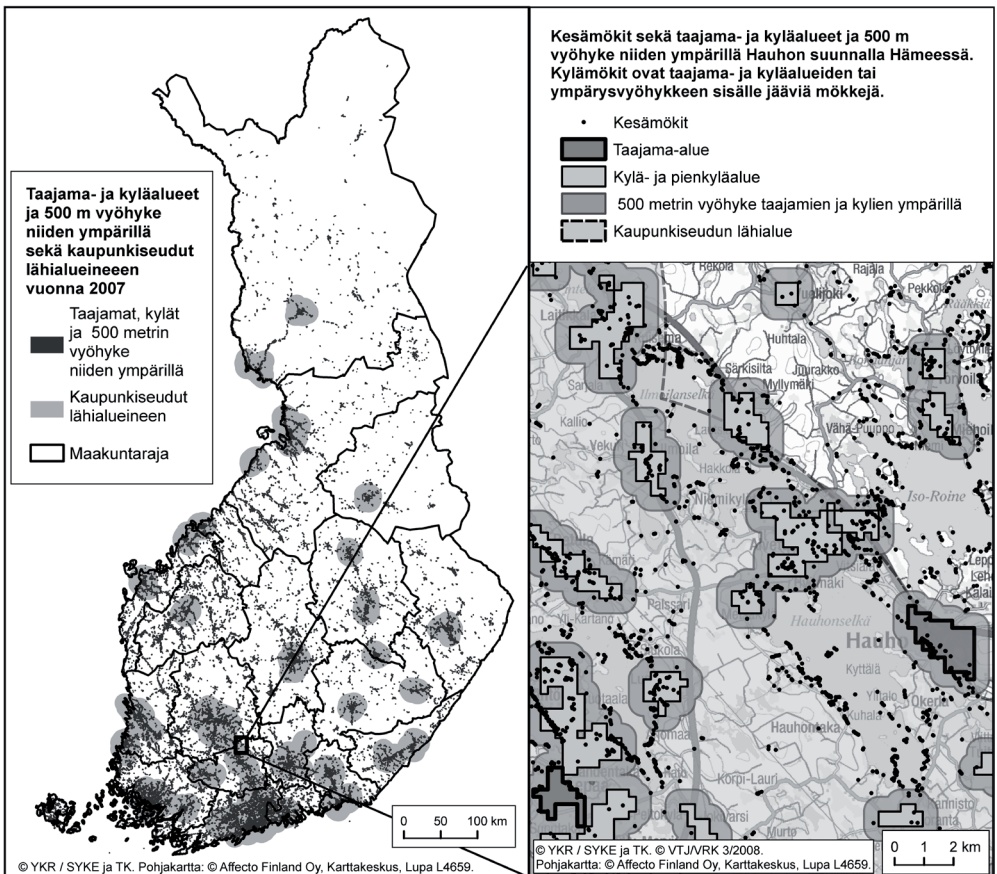
Kylämökkeily voidaan määritellä kyliin ja taajamiin tai niiden välittömään läheisyyteen sijoittuvaksi vapaa-ajan tai kakkosasumiseksi. Tässä yhteydessä keskitytään käsittelemään omistusmökkeilyä, eli vuokramökit on pyritty rajaamaan tarkastelun ulkopuolelle. Tarkastelun ulkopuolelle on jätetty myös siirtolapuutarhamökkeily. Kylämökkeily voi käsittää sekä vanhojen rakennusten uusiokäyttöä vapaa-ajan asuntona että uudisrakentamista.

Tässä katsauksessa kylämökkeilyn rajaamisessa on käytetty Väestötietokeskuksen väestötietojärjestelmän (VTJ) rakennustietojen perusteella tuotettuja vapaa-ajan asuntoja koskevia tietoja sekä ympäristöhallinnon käyttämän yhdyskuntarakenteen seurantajärjestelmän (YKR) kylä- ja taajama-alueajauksia. VTJ sisältää tietoja rakennusten käyttötarkoituksesta ja nykyisestä käyttötilanteesta sekä muun muassa rakennuksen sijainnista, koosta, rakentamisajankohdasta ja omistuksesta. Tässä tarkastelussa VTJ:n rakennustiedoista on poimittu Tilastokeskuksen (2009b) kesämökkimääritelmän mukaiset kesämökit, joiksi luetaan loma- tai vapaa-ajan asuntona käytetyt vapaa-ajan asuinrakennukset ja asuinrakennukset. Poiminnasta on karsittu pois vapaa-ajan asuinrakennukset, jotka ovat osoittautuneet siirtolapuutarhamökkeiksi tai lomakyläien rakennuksiksi, sekä vapaa-ajan asuinrakennukset, joissa on ollut vakituksia asukkaita. Näin tarkasteltavaksi aineistoksi on saatu vuoden 2007 lopun tilanteessa 485 000 kesämökkiä.

YKR-taajamat ja -kylät muodostuvat 250 metrin tilastoruuduista. Taajamissa tilastoruudulla sijaitsevien rakennusten lukumäärä ja kerrosala muodostavat ympäröivää haja-asutusalueutta tiheämmän ryhmittymän. Kyläalueiksi rajautuvat taajamien ulkopuoliset rakennusten tihentymät vakituiseen asutuksen määrän perusteella. Loma- tai maatalousrakennuksia ei huomioida rakennusten lukumäärässä. Kyläalueiksi valikoituvat alueet, joissa yhden tilastoruudun ja sitä ympäröivien kahdeksan ruudun

rakennusten yhteenlaskettu lukumäärä on vähintään kuusi. Näistä alueista varsinaisiksi kyliksi luokitellaan vähintään 40 asukkaan alueet ja pienkyliksi 20–39 asukkaan alueet (Ristimäki 1999; Helminen & Ristimäki 2008, 12–15).

Tässä tarkastelussa *kylämökkeilyalueiksi* on rajattu taajamien, kylien ja pienkylien lisäksi myös niiden välittömässä läheisyydessä sijaitsevat alueet 500 metrin etäisyydellä (Kuva 1). Taajamien ja kylien vaikutus lähiympäristöön ulottuu ruuturajausten ulkopuolelle esimerkiksi maiseman, tieverkoston, palvelujen käytön ja arjen liikkumisen osalta. 500 metrin etäisyydellä sijaitsevat mökit ovat usein melko kiinteässä fyysisessä ja toiminnallisessa yhteydessä taajamiin ja kyliin. Toisaalta pidemmällä tarkasteluetaisyydellä mukaan tulisi runsaammin esimerkiksi vesistön takana sijaitsevia mökkejä. 500 metrin vyöhyke onkin osoittautunut keskimäärin varsin toimivaksi tarkasteltaessa yksityiskohtaisempia esimerkkejä eri puolilta maata.



Kuva 1. Vasemmalla YKR-taajamien, kylien ja niitä ympäröivän 500 metrin vyöhykkeen muodostama kylämökkeilyalue ja kaupunkiseudut lähialueineen Suomessa vuonna 2007. Oikealla esimerkkikuva, jossa näkyy pieneltä alueelta kesämökit pisteinä, taajama- ja kyläalueet ja niiden 500 metrin ympärysvyöhyke sekä kaupunkiseudun lähialue.

Vapaa-ajan asumista on tarpeellista tarkastella taajamien ja kylien lisäksi suhteessa kaupunkiseutuihin. Yhdyskuntarakenteen seurantaan varten eroteltujen 34 kaupunkiseudun taajama-alueilla asuu YKR-tietojen mukaan yhteensä lähes kaksi kolmasosaa suomalaisista. Väestönkasvu ja voimakkaimmat rakentamispaineet kuten myös mökkirakentamisen kysyntä ovat pitkälti keskittyneet suurimmille kaupunkiseuduille ja niiden ympärille. Kaupunkiseutujen lähialueena on tässä katsauksessa käytetty Helmin ja Ristimäen (2008, 12–18) erottamaa kaupunkiseutujen lievevyöhykettä (5 km kaupunkiseudun keskustaajamasta ja 3 km lähitaajamasta) ja kaupunkiseudun läheistä maaseutua (10 km:n etäisyydellä lievevyöhykkeen ympärillä) (Kuva 1).

Kylämökkeilyn, kuten myös vapaa-ajan asumisen yleensä, tarkasteluun tässä käytetyillä aineistoilla liittyy tiettyjä varauksia ja ongelmia. Rakennusten luokittelussa ja tietojen rekisteröinnissä on monenlaisia puutteita. Ensinnäkin rakennusten käyttötapa kirjataan vain rakennuskohtaisesti, jolloin yksittäisten rivi- ja kerrostalohuoneistojen käyttö vapaa-ajan asuntoina ei näy rekistereissä. Toiseksi alun perin vakituiseksi asuinrakennukseksi rakennettujen talojen käyttöönottoa vapaa-ajan asunnoksi ei välttämättä ilmoiteta rekisteriin, ellei muutos aiheuta rakennuslupaa edellyttäviä rakennustoimia. Monet vakituisesta asuinkäytöstä poistuneet rakennukset jäävät rekisteriin tyhjillään olevina rakennuksina, vaikka niitä todellisuudessa käytettäisiin vapaa-ajan asuntoina. Esimerkiksi Suomen ympäristökeskuksessa tehdyn selvityksen mukaan vuonna 2004 Savonlinnan alueella tyhjillään olevaksi rekisteröidyistä 432 omakotitalosta 200 oli todellisuudessa vapaa-ajan asutokäytössä (Peltonen 2008). Kolmanneksi vapaa-ajan asuinrakennuksiksi rekisteröidään myös sellaisia rakennuksia, jotka eivät siihen käyttötarkoitukseluokkaan kuuluisi, kuten saunarakennuksia tai vuokratavia mökkejä. Tämän vuoksi omistus- ja vuokramökkeilyä on osin vaikea erottaa toisistaan rekisterien perusteella.

Vapaa-ajan asuntoja koskevien rekisteritietojen epätarkkuudet ja puutteellinen kattavuus aiheuttavat ongelmia tutkimukselle. Vapaa-ajan asuntojen sijaintitiedot eivät ole laadullisesti yhtä hyvällä tasolla kuin vakituisesti asuttujen asuntojen sijaintitiedot. Huomattavalla osalla mökeistä sijaintitiedot poikkeavat kymmeniä tai joskus satoja metrejä todellisesta. Toinen keskeinen ongelma liittyy paikkaan sidottujen historiatietojen puutteisiin. Mökkeilyn kehitystä on mahdollista tutkia nykyisten mökkien rakentamisajan perusteella, mutta tietoja rakennusten aiemmasta käyttöhistoriasta ei ole saatavilla kootusti. Osalta mökeistä tieto rakentamisajasta puuttuu, tai siinä on epätarkkuutta.

Myös kylien rajaamiseen liittyy erilaisia vaihtoehtoja ja näkökohtia. YKR-kylärajaustapa on sama koko maassa, eikä se ota huomioon kylien vaihtelevaa luonnetta maan eri osissa. YKR-kyliksi rajautuvat vakituisen asutuksen perusteella rakennusryhmittymät, jotka ovat harvan maaseutuasutuksen alueilla melko pienialaisia, mutta tiiviimmin asutuilla maaseutualueilla laajoja vyöhykkeitä. Rakenteeltaan hajanaiset toiminnalliset kylät jäävät rajauksen ulkopuolelle. YKR-rajauksen etuna ovat koko maan kattavat ja keskenään vertailukelpoiset aikasarjat, joiden avulla pystytään seuraamaan kyläasutuksen kehitystä. Lisäksi on mahdollista vertailla vakituisen ja vapaa-ajan asutuksen välistä suhdetta.

Kyliä voidaan kuitenkin lähestyä asutuksen lisäksi myös esimerkiksi palvelujen tai paikallisen yhteisön toiminnan ja identiteetin näkökulmasta. Toiminnallinen kylä

koostuu yleensä useammasta asumakylästä ja harvemmasta haja-asutuksesta, joita yhdistävät yhteiset palvelut tai erilaiset yhdistykset, tapahtumat ja talkoot (vrt. Virtanen 1983). Toiminnalliset kylät ovat usein vakituisen asutuksen tihentymiin perustuvia kylärajauksia laajempia, mutta toiminnallisia alueita voi olla myös vaikea rajata. Viime vuosikymmeninä kylien ja pienten taajamien luonne on myös muuttunut voimakkaasti vakituisen asutuksen ja palvelujen vähentyessä, asukkaiden keski-ikä nousemalla, liikkuvuuden lisääntyessä ja maaseudun elinkeinorakenteen muuttuessa. Sosiaalinen vuorovaikutus on osin vähentynyt ja muuttanut muotoaan. Työssäkäynti suuntautuu yhä enemmän muualle, ja palvelut haetaan usein suuremmista keskuksesta. Samalla vapaa-ajan asutuksesta on monin paikoin muodostunut kiinteä osa toiminnallista kyläyhteisöä (esim. Knuutila ym. 2008).

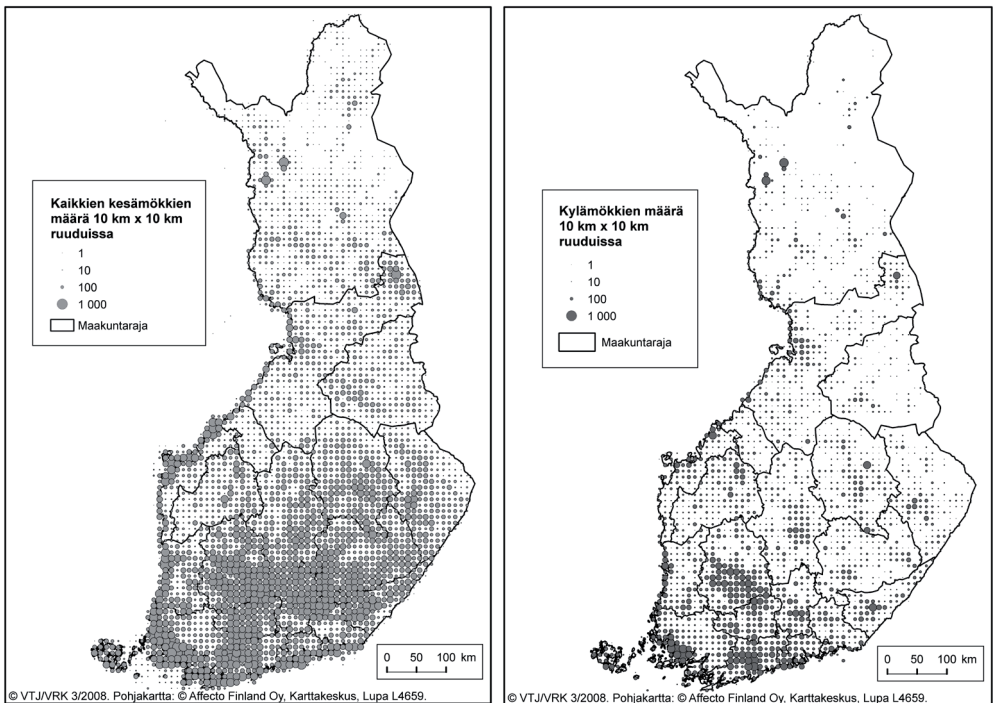
Kylämökkeilyn nykytila ja muutokset

Edellä esiteltyjen aineistojen ja rajausten mukaan tarkasteltuna yhteensä noin 22 000 vapaa-ajan asuntoa sijoittuu taajamiin ja noin 47 000 kyliin ja pienkyliin. Tämä on yhteensä noin 14 prosenttia kaikista maamme kesämökeistä. Taajamien vapaa-ajan asunnoista noin kaksi kolmannesta sijaitsee yli tuhannen asukkaan taajamissa ja kolmannes tätä pienemmissä. Taajamiin sijoittuvien vapaa-ajan asuntojen määrää vähentää se, että laskelmassa ei ole mukana yksittäisiä vapaa-ajan asuntoina käytettyjä rivi- ja kerrostalohuoneistoja, koska niistä ei ole tietoja rekistereissä. Taajamien ja kylien välittömään läheisyyteen 500 metrin vyöhykkeelle sijoittuu noin 63 000 mökkiä. Kaiken kaikkiaan kylämökkeilyalueilla sijaitsee siis noin 132 000 kylämökkiä eli noin 27 prosenttia Suomen vapaa-ajan asunnoista (Taulukko 1). Kesämökien lisäksi kylämökkeilyalueilla sijaitsee huomattava määrä, noin 96 000, tyhjillään oleviksi rekisteröityjä yhden asunnon taloja. Näiden käyttö vapaa-ajan asumisessa vaihtelee todennäköisesti paljon maan eri osien välillä. Tässä katsauksessa tyhjiä asuinrakennuksia ei ole tarkasteltu puutteellisten tietojen vuoksi. On kuitenkin tärkeää muistaa, että niihin liittyy merkittäviä vapaa-ajan asumisen mahdollisuuksia ja todennäköisesti myös käyttöä (ks. myös Peltonen 2008).

Kylämökkien alueellinen jakautuminen Suomessa poikkeaa yleisestä vapaa-ajan asuntojen sijainnista. Kylämökkien sijainti painottuu luonnollisesti niihin osiin maata, joissa taajama- ja kyläalueita on tiheimmässä. Noin puolet kylämökeistä sijoittuu kaupunkiseuduille tai niiden lähialueelle. Kaupunkiseuduista eniten kylämökkejä on Helsingin, Tampereen ja Turun seuduilla. Paljon kylämökkejä on myös muun muassa Lohjan, Lahden, Hämeenlinnan, Porvoon, Valkeakosken, Oulun ja Porin seuduilla. Pohjois-Pohjanmaalla ja Lapissa kylämökit ovat keskittyneet merkittävästi matkailukeskusten ympäristöön. Itä-Suomessa eniten kylämökkejä on maakuntakeskusten ympäristössä (Kuva 2).

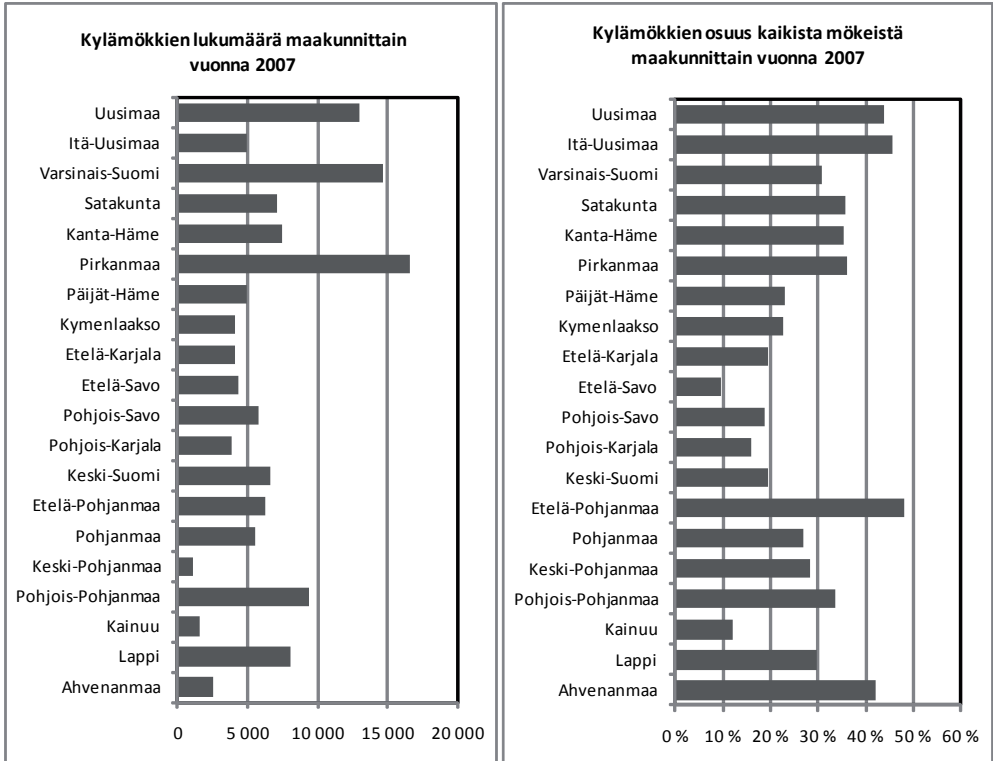
Taulukko 1. Kyliin ja taajamiin ja niiden välittömään läheisyyteen sijoittuvat vapaa-ajan asunnot. Taajamien ja kylien ympärysvyöhykkeet ovat osin päällekkäisiä, ja mökki on laskettu mukaan päällekkäisistä vyöhykkeistä suurimman yhdyskunnan vyöhykkeeseen.

| ALUETYYPPI | Mökkejä alueen sisällä | Mökkejä 500 metrin vyöhykkeellä alueen ympärillä | Yhteensä mökkejä kylämökkeilyalueilla |
|-----------------------------------|------------------------|--|---------------------------------------|
| Pienet 20-39 asukkaan kylät | 10 000 | 15 000 | 25 000 |
| Vähintään 40 asukkaan kylät | 37 000 | 33 000 | 70 000 |
| 200-999 asukkaan taajamat | 7 000 | 6 000 | 13 000 |
| Vähintään 1 000 asukkaan taajamat | 15 000 | 9 000 | 24 000 |
| YHTEENSÄ | 69 000 | 63 000 | 132 000 |



Kuva 2. Kylämökkien ja kaikkien kesämökkien lukumäärä 10x10 km ruuduissa vuonna 2007.

Maakunnista suurimpia kylämökkien lukumääriä on Pirkanmaalla, Varsinais-Suomessa ja Uudellamaalla. Kylämökkien osuus kaikista mökeistä on suurin Etelä- ja Länsi-Suomessa, varsinkin Etelä-Pohjanmaalla, Itä-Uudellamaalla ja Uudellamaalla sekä Ahvenanmaan, Pirkanmaan, Kanta-Hämeen ja Satakunnan maakunnissa (Kuva 3).



Kuva 3. Kylämökkien lukumäärä ja osuus kaikista mökeistä maakunnittain vuonna 2007.

Kylämökeistä pääosa on rekisteritietojen mukaan vapaa-ajan asuinrakennuksia ja 12 prosenttia (reilut 16 000 mökkiä) vapaa-ajan asuinkäyttöön otettuja varsinaisia asuinrakennuksia, kuten vanhoja maalaistaloja. Todellisuudessa vanhojen asuinrakennusten osuus kylämökeistä on rekisteritietojen pohjalta saatua arvoa suurempi, sillä osalle mökeistä on rekisteriin päivitetty käyttötarkoitukseksi vapaa-ajan asuinrakennus, vaikka talo olisikin alun perin tehty vakituista asumista varten. Kylämökkeilyalueilla vanhan asuinrakennuskannan käyttö vapaa-ajan asuntona on joka tapauksessa yleisempää kuin muualla maassa, jossa vain noin 6 prosenttia nykyisistä mökeistä on rekisteritietojen mukaan vanhoja asuinrakennuksia. Osittain tämän seurauksena kylämökkien keskimääräinen ikä vuoden 2007 lopussa, 44 vuotta, oli selvästi suurempi kuin muiden mökkien keski-ikä, 33 vuotta.

Kylämökkien lähiympäristö eroaa muiden mökkien ympäristöstä (Rehunen 2008). Tämä käy ilmi, kun mökkien sijaintia verrataan muihin paikkatietoaineistoihin, kuten peruskartan rantaviiva-aineistoon, rakennustietoihin ja maankäyttöä 25 metrin ruu-

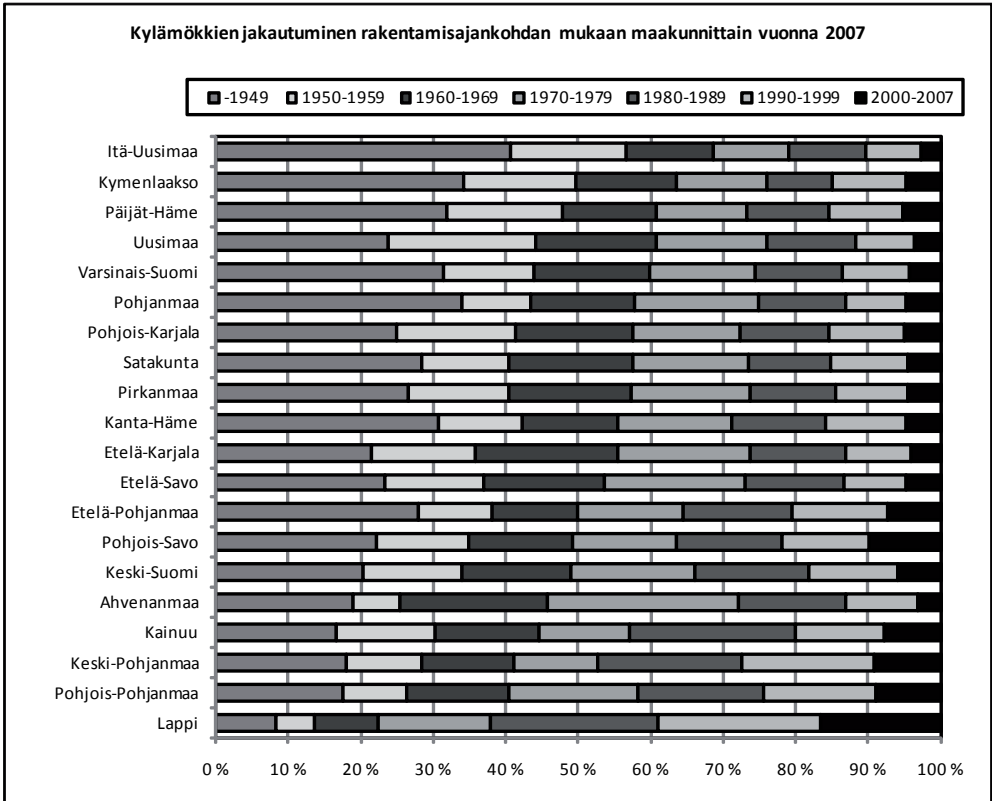
tukoossa kuvaavaan Corine Land Cover 2000 -aineistoon. Mökkitietojen sijaintivirheet saattavat tosin aiheuttaa vertailuun hieman epätarkkuutta. Kylämökeistä vain 62 prosenttia sijaitsee enintään 200 metrin etäisyydellä rannasta. Kauempana kylistä ja taajamista noin 84 prosenttia mökeistä sijaitsee veden läheisyydessä. Kesämökkitiheys on kylämökkeilyalueilla suurempi ja vakituisesti asuttuja taloja on kylämökkien lähiympäristössä moninkertainen määrä verrattuna muualla sijaitseviin mökkeihin. Myös maatalousmaisema ja rakennetut alueet ovat kylämökkien lähiympäristössä yleisempiä. Kylämökkien lähiympäristössä kilometrin etäisyydellä sijaitsevasta alueesta keskimäärin noin 19 prosenttia on maatalousmaata ja 16 prosenttia rakennettua maata, kun muilla mökeillä vastaavat osuudet ovat seitsemän ja kuusi prosenttia. Eri alueilla sijaitsevien kylämökkien kesken on kuitenkin melko paljon vaihtelua lähiympäristön maankäytössä.

Kylämökkien, kuten kaikkien vapaa-ajan asuntojen, määrä on karkeasti arvioiden kaksinkertaistunut vuoden 1980 jälkeen. Kylämökkien määrän lisääntyminen johtuu paitsi uusien mökkien rakentamisesta ja asuinrakennusten ottamisesta vapaa-ajan asumiskäyttöön myös kylämökkeilyalueiden laajentumisesta. Vuosina 1980–2007 valmistuneiden uusien mökkien osuus kaikista mökeistä, joiden rakentamisajankohta tunnetaan, on kylämökkeilyalueella noin 29 prosenttia, kun vastaava luku muualla maassa on 41 prosenttia. Vanhojen asuinrakennusten siirtyminen mökkikäyttöön on saattanut kylämökkeilyalueilla osin vähentää uudisrakentamisen tarvetta ja määrää. Kylämökkien määrään on toisaalta vaikuttanut hieman vähentävästi se, että muutoksia on tapahtunut myös vastakkaiseen suuntaan, kun vapaa-ajan asuinrakennuksia on otettu vakituisen asuinkäyttöön.

Kylämökkeilyalueet ovat laajentuneet, kun taajama-asutus on levinnyt voimakkaasti viime vuosikymmeninä ja uutta kyläasutusta on syntynyt varsinkin kaupunkiseutujen lähialueille. Vaikka kylä-asutus on monin paikoin myös vähentynyt, kyläalueiden supistuminen tai häviäminen on ollut maltillista, sillä käytetyssä kylien rajaamistavassa painottuu rakennusten lukumäärä, eikä asukasmäärällä ole merkitystä kuin kylämäärityksen kynnyksarvona. Yhteensä kylämökkeilyalueiden eli taajamien, kylien ja niiden 500 metrin ympärysvyöhykkeen maapinta-ala oli vuonna 1980 noin 32 000 km² ja vuonna 2007 noin 38 000 km².

Nykyisistä kylämökeistä reilut kaksi kolmannesta eli noin 91 000 mökkiä sijaitsee alueella, joka on ollut kylämökkeilyaluetta jo vuonna 1980 ja on sitä edelleenkin. Vajaa kolmannes nykyisistä kylämökeistä, noin 40 000, sijaitsee alueella, josta on tullut kylä, taajama tai niiden ympärysvyöhykettä vasta vuoden 1980 jälkeen. Nykyisistä kesämökeistä puolestaan noin 11 000 sijaitsee alueella, joka oli kylämökkeilyaluetta vuonna 1980 mutta ei enää vuonna 2007. Tulevaisuudessa kylämökkeilyalueet tulevat todennäköisesti supistumaan kauempana kaupunkiseuduista sijaitsevilla alueilla itse kyläalueiden supistumisen tai häviämisen myötä. Suurimpien kaupunkiseutujen lähialueella monet kyläalueet puolestaan todennäköisesti tihentyvät osin taajamaksi ja saattavat paikoin edelleen laajentua. Tällöin yhä useampi vapaa-ajan asunto sijaitsee lähellä kylämaista tai taajaa asutusta. Lisäksi matkailu- ja harrastuskeskusten lähistöllä vapaa-ajan asuntojen ja myös kylämökkien määrä kasvaa myös jatkossa.

Kylämökkien muutosta on mahdollista tarkastella alueellisesti mökkien rakentamisvuoden perusteella. Monissa Etelä-Suomen maakunnissa huomattava osa nykyisistä kylämökeistä on rakennettu jo ennen 1960-lukua, Itä-Uudellamaalla peräti yli puolet. 1960- ja 1970-luvulla rakennettujen mökkien osuus on suurin Ahvenanmaalla sekä Etelä-Karjalan ja Etelä-Savon maakunnissa. Määrällisesti tuona aikana rakennettiin silti eniten kylämökkejä Etelä- ja Lounais-Suomen maakunnissa. 1980-luvun alun jälkeen rakennettujen mökkien osuus on suurin Keski- ja Pohjois-Suomen maakunnissa. Ääripäänä on Lappi, jossa noin 60 prosenttia kylämökeistä on rakennettu vasta vuoden 1980 jälkeen (Kuva 4).



Kuva 4. Nykyisten kylämökkien jakautuminen maakunnittain rakentamisaikankohdan mukaan vuonna 2007. Tieto puuttuu noin 6 prosentilta kylämökeistä.

Muuttuva mökkikulttuuri ja kylämöккеilyn tulevaisuus

Määrällisten ja alueellisten analyysien ohella voidaan pohtia kylämöккеilyä suhteessa suomalaiseen möккеilykulttuuriin. Suomalaisten perinteisen, useimmiten vesistöjen rannoille, perheen omalle mökille suuntautuvan vapaa-ajan asumisen motiivit näyttävät olevan pääsääntöisesti varsin ristiriitaisia kylämöккеilyn idean kanssa. Tärkeimmäksi kriteeriksi mökin hankinnalle ja siellä oleskelulle on eri tutkimuksissa todettu hakeutuminen luonnon rauhaan ja läheisyyteen. Tavoitteena on irtautua arjen rutii-neista, velvoitteista ja ympäristöstä. Monien mielestä vapaa-ajan asunnon ympäristöi-

neen tulee poiketa merkittävästi vakituisesta asunnosta ja tarjota omaa rauhaa ilman velvoittavia sääntöjä ja vahtivia naapureita. Rentoutumisen ja levon ohella mökkeilyyn motivoi usein mahdollisuus toteuttaa itseään erilaisissa puuhissa ja askareissa. Mökkeillä halutaan remontoida ja laittaa pihaa, tehdä metsätöitä ja muita puuhia, jotka edellyttävät omaa pihaa ja rakennuksia. Vapaa-ajan asunnot ovat myös usein perittyjä tai sijaitsevat suvun maitten yhteydessä (Pitkänen & Vepsäläinen 2005; Aho & Ilola 2006; Karisto 2006; Ahlqvist ym. 2008).

Mökkikulttuurissa tapahtuu kuitenkin jatkuvasti muutoksia, joista osan voidaan tulkita ennakoivan kylämökkeilyn suosion kasvua (esim. Ahlqvist ym. 2008, 56; Pitkänen & Vepsäläinen 2008). On muun muassa ennakoitu, etteivät nuoremmat mökkeilijäsukupolvet enää välttämättä samassa määrin ”palaa juurilleen” mökkeillessään kuin tähän asti on totuttu (Karisto 2006, 134–135). On katsottu, että nuorempien sukupolvien luontosuhteessa painottuu fyysinen harrastaminen, jonka myötä erilaisiin harrasteisiin liittyvä matkailukeskuksiin suuntautuva mökkeily kasvattaa suosiotaan (Mäntylä ym. 1998, 169; Ahlqvist ym. 2008, 55–56, 60). Nuoret näyttäisivät olevan myös vanhempia mökkisukupolvia valmiimpia hyväksymään muunkin kuin rantamökin vapaa-ajan asunnokseen (Aho & Ilola 2006, 123–127).

Nuorten ohella myös ikääntyvät vapaa-ajan asukkaat voidaan nähdä kylämökkeilyn potentiaalina. On todennäköistä, että monet luopuvat mökkeilystä, kun se käy ikääntymisen ja toimintakyvyn heiketessä liian hankalaksi tai edellyttää liian suuri muutoksia mökin varustetasolle (Ahlqvist ym. 2008, 62). Ikääntyminen voi kuitenkin vaikuttaa myös siihen, että hakeudutaan julkisen liikenteen yhteyksien ja palveluiden äärelle, ja alueet, joilla nämä edut ovat olemassa, kasvattavat suosiotaan mökkiympäristöinä. Myös naisten kiinnostuksen kasvu mökkeilyä kohtaan muodostaa oman potentiaalinsa kylätyyppiselle vapaa-ajan asumiselle. Ahlqvistin ym. (2008, 63) haastattelema itselleen mökin hankkineita keski-ikäisiä naisia kiinnosti erityisesti kakkosasuminen ja sosiaalisuudella sekä harrastusmahdollisuuksilla oli heidän vapaa-ajan asumiselleen keskeinen merkitys. Usein tämä merkitsee sitä, että vapaa-ajan asunto hankitaan läheltä kyläkeskusta, jolloin vuorovaikutus paikallisten kanssa on joustavaa ja monet arkiset askareet hoituvat sujuvasti. Kylätyyppisen vapaa-ajan asumisen onkin arvioitu soveltuvan parhaiten pienehköille kotitalouksille, joilla on etätyömahdollisuus tai jotka ovat eläkkeellä (Kasanen ym. 2006, 44). Tällä hetkellä Suomessa on 1,8 miljoonaa pientaloutta (73%) ja niiden määrä kasvaa jatkuvasti muun muassa väestön ikääntymisen myötä (Tilastokeskus 2009a).

Jo pidemmän aikaa mökkikulttuurissamme on ollut nähtävillä kakkosasuminen ja yleensäkin hyvin varusteltujen vapaa-ajan asuntojen suosion kasvu (Vuori 1966; Pitkänen & Vepsäläinen 2008). Ympärivuotisen mökillä oleskelun ja sieltä käsin tehtävän etätyön uskotaan myös lisääntyvän tulevaisuudessa (Aho & Ilola 2006, 30–31; Ahlqvist ym. 2008, 60). Nämä trendit tukevat kylämökkeilyn ideaa ainakin siinä suhteessa, että ympärivuotinen oleskelu mökillä helpottuu, jos se sijaitsee toimivien tietoliikenneyhteyksien, aurattujen teiden ja palveluiden äärellä.

Alueellisesti kylämökkeilyn potentiaalia on nähty olevan toisaalta kaupunkien lähialueilla ja toisaalta etäällä perinteisistä asutuskeskuksista sijaitsevissa matkailukeskitymissä. Kaupunkien lähialueilla vapaa-ajan asuntojen suuren kysynnän aiheuttama ruuhkautuminen ja mökkien saatavuuden vaikeutuminen ovat suunnanneet kysyntää

entistä enemmän myös muihin kuin järvenrantamökkeihin. Esimerkiksi mummonmökkien ja pienten maatilojen suosio vapaa-ajan asuntolina on kasvanut (Hirvonen & Puustinen 2008, 8). Toisaalta Aho ja Ilola (2006, 158–159) ovat luonnostelleet kuvaa etäälle perinteisistä kaupunki- ja kuntakeskuksista, matkailukeskusten läheisyyteen sijoittuvasta modernista loma-asumisesta, johon liittyy usein runsaasti palvelujen käyttöä. Vastaavasti myös vanhoja teollisuusyhdyskuntia on mahdollista ”kierrättää” matkailun ja vapaa-ajan asumisen ympäristöiksi, joiden vetovoima perustuu vanhaan teollisuusmiljööseen ja sen yhteyteen syntyneeseen kulttuuritarjontaan (Heinonen & Halonen 2007, 82).

Kaiken kaikkiaan mökkikulttuuria luonnehtii moninaistuminen (Ahlqvist ym. 2008, 60; Hirvonen & Puustinen 2008, 8). Kun vapaa-ajan asumisen muodot monipuolistuvat ja ihmisillä on mahdollisesti useita erityyppisiä vapaa-ajan asuntoja samanaikaisesti tai eri elämänvaiheissa, on mahdollista, että jokin näistä sijaitsee myös maaseutukylässä tai taajamassa.

Kylämökkeilyn vaikutusten arviointi ja jatkotutkimustarpeet

Kylämökkeily on tämän katsauksen perusteella merkittävä osa suomalaista vapaa-ajan asumista, ja sen suosion voidaan katsoa ainakin jossain määrin kasvavan tulevaisuudessa. Tämä luo tarpeen ilmiön mahdollisten vaikutusten tarkemmalle analyysille, jota ajatellen tämä katsaus nostaa esiin joitakin huomionarvoisia näkökulmia.

Kylämökkeilyyn sisältyvän kylien ja taajamien olemassa olevan rakennuskannan ottamisen uusiokäyttöön voi katsoa johtavan ympäristön kannalta toivottavaan tiiviimpään yhdyskuntarakenteeseen, uudisrakentamisen tarpeen vähenemiseen ja rantojen säästymiseen rakentamiselta. Lisäksi mökkien sijoittuminen kyliin lisää mahdollisuuksia käyttää julkisen liikenteen yhteyksiä. Vapaa-ajan asuminen voidaan myös nähdä ainakin osittaisena ratkaisuna paitsi maaseutukuntien haja-asutusalueita yhä useammin myös taajamia koskettaviin väestökadon aiheuttamiin ongelmiin. Toisaalta autioituvan rakennuskannan uusiokäyttö nostaa kiinteistöjen arvoa. Lisäksi mökkiläisten oleskelu keskellä kyläyhteisöä voi edesauttaa ja rohkaista sosiaalista kanssakäymistä paikallisten asukkaiden kanssa. Asuessaan lähellä paikallisia palveluita kylämökkeilijät myös todennäköisesti hyödyntävät niitä muita vapaa-ajan asukkaita enemmän ja tukevat samalla yritysten ja julkisten palveluiden säilymistä alueella. Vastaavia tulkintoja on esitetty eräissä pohjoismaisissa tutkimuksissa, joiden mukaan vapaa-ajan asukkaat täydentävät ja elävöittävät autioituvaa maaseutua (Müller ym. 2004; Marjavaara 2008).

Mökkeilyn näkeminen ensisijaisesti maaseutua elävöittävänä on yleistä etenkin harvaan asutuissa maissa ja alueilla, jossa ei juuri esiinny kilpailua tonteista ja kiinteistöistä. Tilanne on kuitenkin toinen monissa tiheämmin asutuissa maissa, joissa vapaa-ajan asukkaat kilpailevat samoista kiinteistöistä ja palveluista kuin paikalliset asukkaat. Kansainvälisessä vapaa-ajan asumisen tutkimuksessa onkin ollut usein esillä mökkeilyn aiheuttama vakituisen asumisen ja paikallisten asukkaiden syrjäyttäminen (displacement). Yleisimmin termillä on viitattu prosessiin, jossa alueen vakituiset asukkaat joutuvat jättämään asuinpaikkansa vapaa-ajan asuntojen kasvavasta kysynnästä johtuvan asuin- ja elinkustannusten kohoamisen vuoksi (esim. Gallent

ym. 2005; Marjavaara 2008). Syrjäyttämistä on katsottu tapahtuvan erityisesti kaupunkien viikonloppuvyöhykkeellä, jossa kilpailu tonteista ja kiinteistöistä on kovinta (Halseth 2004). Tuloksena syntyy eliittialueita, joilta vain varakkailta on mahdollisuus hankkia vapaa-ajan asuntoja. Paikallisten asukkaiden fyysisen syrjäyttämisen ohella on kannettu huolta muun muassa perinteisten maankäytön muotojen, paikallisen kulttuuriperinnön tai jopa kielen säilymisestä (esim. Gallent ym. 2005). Myös mökkiläisten paikallisista asukkaista poikkeavan taloudellisen aseman, elämäntapojen ja asenteiden on katsottu voivan ruokkia ristiriitoja eri toimijoiden kesken (esim. Fountain & Hall 2002). Syrjäytymiskehitystä on nähty tapahtuneen muun muassa Kanadassa (Halseth 2004), Etelä-Afrikassa (Visser 2006) ja Isossa-Britanniassa (Gallent ym. 2005).

Myös kylämökkeilyn yhdyskuntarakennetta eheyttävät vaikutukset voidaan kyseenalaistaa. Varsinkin kaupunkien ja kuntakeskusten lähialueella sijaitsevilta mökeiltä käsin on mahdollista käydä töissä ja hoitaa arjen askareita. Matkat työpäikalle tai kauppaan ovat kuitenkin yleensä pidempiä kuin vakituiselta asunnolta. Jos mökillä vietetään viikonloppujen ja lomien lisäksi myös suuri osa arjesta tai sinne muutetaan asumaan pysyvästi, yhdyskuntarakenne hajautuu.

Kylämökkeilyn nykytilan tarkastelu osoittaa, että vapaa-ajan asumisen ja taajamien ja kylien vakituisen asutuksen keskinäisessä suhteessa viime vuosikymmeninä tapahtuneet muutokset vaihtelevat suuresti eri alueilla. Tästä johtuen myös vapaa-ajan asumisen merkitys erityisesti kaupunkien lähialueilla ja syrjäisemmällä maaseudulla on hyvin erilaista. Lisäksi matkailukeskusten voi katsoa muodostavan aivan omanlaisensa ympäristön myös kylämökkeilyn kehityksen ja vaikutusten suhteen. Kylämökkeilyn kysyntä näyttäisi suurelta osin suuntautuvan matkailukeskusten ja kaupunkiseutujen lähistön kaltaisille alueille ja hyvin varusteltuihin rakennuksiin, mikä edellyttää paljon uudisrakentamista. Vanhoja asuinrakennuksia vapautuu puolestaan käytettäväksi vapaa-ajan asumisessa väestöään menettävillä alueilla, jotka kaipaivat elävöittämistä, mutta jotka eivät kaikki ole vetovoimaisimpia kylämökkeilyalueita.

Keskeisen kysymyksen kylämökkeilyn mahdollisten elävöittävien tai syrjäyttävien ja eheyttävien tai hajauttavien vaikutusten arvioinnissa muodostaakin ilmiön erilaisten muotojen ja erityyppisten kylämökkeilyalueiden tunnistaminen. Vapaa-ajan asutuksen ja vakituisen asutuksen välistä suhdetta on tarpeellista eritellä tarkemmin alueittain. Samoin erikokoisten taajama- ja kyläalueiden vapaa-ajan asuminen kaipaa hienosyisempää käsittelyä. Myös kylämökkien käyttöhistoriasta, käyttötilanteen muutoksista, varustetasosta ja käyttömääristä tarvitaan sijaintiin pohjautuvaa tietoa. Elävöittämisen näkökulmasta olisi perusteltua selvittää tarkemmin kylämökkialueiden palveluiden ja luonnon virkistyskäyttömahdollisuuksien tarjontaa sekä kulttuuriympäristön arvoja ja muita vetovoimatekijöitä. Lisäksi kylämökkeilyn suosioon tulevaisuudessa mahdollisesti vaikuttavien mökkikulttuurissa tapahtuvien muutosten tarkastelu nostaa osaltaan esiin tarpeen itse kylämökkeilijöiden ominaisuuksien lähempään tarkasteluun ja mahdolliseen tyypittelyyn.

Tässä tarkastelussa tuotetut kylämökkeilyalueiden rajaukset osoittautuivat toimivaksi perustaksi ilmiön merkityksen ja alueellisen vaihtelun selvittämisessä. Rajaukset eivät kuitenkaan tunnista maaseudun toiminnallisia yhteisöjä tai vapaa-ajan

asumisen kylämäisyyttä. Jos vapaa-ajan asumisen kytkeytymistä kyliin pystyttäisiin analysoimaan enemmän yhteisön toiminnan eri muotojen ja kiinteyden kautta, voisi kuva kylämökkeilystä muodostua tässä esitettyyn nähden erilaiseksi. Lisäksi aivan oma kylämökkeilyn muotonsa on itse mökkien muodostamat kylämäiset tihentymät, mökkikylät, joita voi löytyä suosituilta mökkialueilta myös matkailukeskusten, siirtolapuutarhojen ja vuokramökkialueiden ulkopuolelta. Lisäksi kylämökkeilyn tarkastelussa on jatkossa syytä ottaa tarkemmin huomioon kaksi keskeistä vapaa-ajan asumisen rekisteröinnin ongelmakohtaa: tyhjiksi rekisteröidyt omakotitalot ja rivi- ja kerrostalohuoneistot. Nämä muodostavat yhdessä niin sanotun näkymättömän kylämökkeilyn kentän, jonka tarkastelu edellyttää peruskartoitustyötä, tutkimusmenetelmien hiomista ja aineistojen kehittämistä.

Lähteet

- Ahlqvist, K., Santavuori, M., Mustonen, P., Massa, I. & A. Rytönen (2008). Mökkeily elämäntapana ja ekotehokkaiden käytäntöjen hyväksyttävyyys. Vapaa-ajan asumisen ekotehokkuus (VAPET). TTS tutkimuksen raportteja ja oppaita 36, Nurmijärvi.
- Aho, S. & H. Ilola (2006). Toinen koti maalla? Kakkosasuminen ja maaseudun elinvoimaisuus. Lapin yliopiston kauppatieteiden ja matkailun tiedekunnan julkaisuja. B. Tutkimusraportteja ja selvityksiä 6, Rovaniemi.
- Fountain, J. & C. M. Hall (2002). The Impacts of Lifestyle Migration on Rural Communities – a Case Study of Akaroa, New Zealand. Teoksessa: Hall, C.M. & A.M. Williams (toim.). Tourism and Migration. New Relationships between Production and Consumption. The Geojournal library vol.65. Kluwer Academic, Dordrecht.
- Gallent, N., Mace, A. & M. Tewdwr-Jones (2005). Second Homes. European Perspectives and UK Policies. Ashgate, Aldershot.
- Halseth, G. (2004). The ‘Cottage’ Privilege: Increasingly Elite Landscapes of Second Homes in Canada. Teoksessa: Hall, C. M. & D. K. Müller (toim.). Tourism, Mobility and Second Homes: Between Elite Landscape and Common Ground. Aspects of Tourism 15. Channel View Publications, Clevedon, 35–54.
- Heinonen, S. & M. Halonen (2007). Ekotehokkaan maaseudun ja kaupunkiseudun kokeilumalleja. Teoriaa ja käytännön innovaatioita. Ekoseutumallit-hankkeen RAPORTTI 2. Tutkimusraportti Nro VTT-R-01949-07, Helsinki.
- Helminen, V. & M. Ristimäki (2008). Kyläasutuksen kehitys kaupunkiseuduilla ja maaseudulla. Suomen ympäristö 24/2008.
- Hiltunen, M. J. (2007). Environmental Impacts of Rural Second Home Tourism - Case Lake District in Finland. Scandinavian Journal of Hospitality and Tourism 7:3, 243–265.
- Hirvonen, J. & S. Puustinen (2008). Vapaa-ajan asumisen uudet tuulet. Suomalaisten näkemyksiä vapaa-ajan asumisesta. Yhdyskuntasuunnittelun tutkimus- ja koulutuskeskuksen julkaisuja B 94. Teknillinen korkeakoulu, Espoo.
- Karisto, A. (2006). Kesämökki ja arjen ympäristöpolitiikka. Teoksessa: Massa, I. & S. Ahonen (toim.). Arkielämän ympäristöpolitiikka. Gaudeamus, Helsinki.
- Kasanen, P. (toim.) (2006). Vapaa-ajan asuminen ja ekotehokkuus – Esiselvitys (VAPES). Ekotehokkaiden innovaatioiden ja käytäntöjen alustava kartoitus. Työtehoseuran raportteja ja oppaita 30, Nurmijärvi.
- Knuuttila, S., Rannikko, P., Oksa, J., Hämynen, T., Itkonen, H., Kilpeläinen, H., Simula, M., Vakimo, S. & M. Väisänen (2008). Kylän paikka. Uusia tulkintoja Sivakasta ja Rasimäestä. Suomalaisen kirjallisuuden seuran toimituksia 1167. Suomalaisen kirjallisuuden seura,

Helsinki.

- Koski, K. (2007). Vakituisen ranta-asutuksen kuntataloudelliset vaikutukset. Suomen ympäristö 38. Ympäristöministeriö. Saatavana: <http://www.ymparisto.fi/download.asp?contentid=79171&lan=sv>. Luettu 13.10.2009.
- Maaseutupolitiikan yhteistyöryhmä (2007). Asuinmaaseutu 2007–2010. Maaseutuasumisen kehittämisohjelma. Maaseutupolitiikan yhteistyöryhmän julkaisuja 2/2007. Saatavana: http://www.maaseutupolitiikka.fi/files/58/YTR_2_2007.pdf. Luettu 22.6.2009.
- Marjavaara, R. (2008). Second Home Tourism. The Root to Displacement in Sweden. Gerum 2008:1. Kulturgeografiska institutionen, Umeå Universitet.
- Müller, D., Hall C. M. & D. Keen (2004). Second Home Tourism Impact, Planning and Management. Teoksessa: Hall, C. M. & D. Müller (toim.). Tourism, Mobility and Second Homes. Between Elite Landscape and Common Ground. Channel View Publications, Clevedon, 15–32.
- Mäntylä, K., Pekkanen, J. & T. Sneck (1998). Haja- ja loma-asumisen uudet muodot. Tulevaisuuden näkymiä ja kehittämismahdollisuuksia. Teknillinen korkeakoulu. Yhdyskuntasuunnittelun tutkimus- ja koulutuskeskuksen julkaisuja B 76. Espoo.
- Nieminen, M. (2009). Kesämökkibarometri. Tilastokeskus & Työ- ja elinkeinoministeriö. Saatavana: http://www.tem.fi/files/22175/Mokkibaro08_raportti.pdf. Luettu 13.10.2009.
- Paltila, Y. & E. Niemi (2003). Maaseutu EU-ohjelmakauden 2000–2006 alussa - maaseutuindikaattorit. Tilastokeskus. Katsauksia 2003/2, Helsinki.
- Peltonen, J. (2008). Asunnot vailla vakinaisia asukkaita. Asuntovarauhanhanke 2006. Suomen ympäristökeskus. Julkaisematon raporttiluonnos 19.9.2008.
- Pitkänen, K. & M. Vepsäläinen (2005). Mökille hommiin ja hiljaisuuteen – mökkeilymotiiveista. Teoksessa: Pitkänen, K. & R. Kokki (toim.). Mennäänkö mökille? Näkökulmia pääkaupunkiseutulaisten vapaa-ajan asumiseen Järvi-Suomessa. Savonlinnan koulutus- ja kehittämiskeskus, julkaisuja 11, Joensuun yliopisto, 161–186.
- Pitkänen, K. & M. Vepsäläinen, M. (2008). Foreseeing the Future of Second Home Tourism. Case Finnish Media and Policy Discourse. Scandinavian Journal of Hospitality and Tourism 8:1, 1–24.
- Rehunen, A. (2008). Kesämökin lähiympäristö ja liikkuminen. Teoksessa: Toivonen, T. & M. Halme (toim.). Kulttuurin, luonnon ja liiketoiminnan näkökulmia matkailuun. Turun kauppakorkeakoulu, sarja KR-4:2008, 101–115.
- Ristimäki, M. (1999). Yhdyskuntarakenteen seurantarajestelmä. Ehdotus yhdyskuntarakenteen seurannan järjestämiseksi ja kehittämiseksi. Suomen ympäristö 344.
- Tilastokeskus (2009a). Asunnot ja asuinolot. Saatavana: <http://www.stat.fi/til/ahas>. Luettu 13.11.2009.
- Tilastokeskus (2009b). Rakennukset ja kesämökit. Saatavana: <http://www.stat.fi/meta/til/rakke.html>. Luettu 21.6.2009.
- Virtanen, P. V. (1983). Maaseudun fyysinen rakenne ja sen suunnittelu. Teoksessa: Vuorela, P., Kosonen, M. & P. Virtanen (toim.). Suomalainen maaseutu. Kirjayhtymä, Helsinki.
- Visser, G. (2006). South Africa has Second Homes Too! An Exploration of the Unexpected. Current Issues in Tourism 9:4&5, 351–383.
- Vuori, O. (1966). Kesähuvilanomistus Suomessa. Kartoittava tutkimus kesäasukuksesta ja huvilanomistuksesta taloudellisena ilmiönä. Turun yliopiston julkaisuja. Sarja C Osa 3.
- Ympäristöministeriö (2005). Rantojen maankäytön suunnittelu. Ympäristöopas 120. Helsinki.