

TUTKIMUSSELOSTEET JA KOMMENTIT

OM REPRESENTATIVITETSPROBLEMET VID STUDIET AV PARTIYTTRINGAR

DAG ANCKAR

1. *Problemformulering*

Vid studiet av kommunikationsinnehåll har man vanligen en talad eller skriven text att utgå ifrån. Tillämpar man den kända frågeställningen VEM säger VAD, TILL VEM, HUR, i vilket SYFTE, under vilka OMSTÄNDIGHETER och med vilken EFFEKT på denna text finner man att vissa frågor i princip ställer sig lättare att besvara än andra. Komponenten VAD (kommunikationsinnehåll) framgår sålunda ur själva texten. Andra komponenter låter sig inte klarläggas lika lätt, utan ett besvarande av de frågor de aktualiserar förutsätter en närmare analys. Genom intervjuundersökningar av kommunikationsmottagarna kan man få en uppfattning om kommunikationseffekten¹ och genom att ställa innehållet i relation till avgivarna kan man skapa sig en bild av dessas kommunikationssyfte.² Särskilt sistnämnda analysgrepp förutsätter dock kännedom om komponenten VEM (kommunikationsavgivare). En sådan kännedom står emellertid inte alltid utan vidare till buds.

Förhållandet är nämligen givetvis inte så enkelt att den som presenterar texten (A) samtidigt automatiskt är att anse som kommunikationsavgivare (B). Ofta förhåller det sig så att A tjänar som en kanal genom vilken B framför sitt meddelande. Syftet med denna uppsats är att diskutera vissa aspekter av den gränsdragningsproblematik man stöter på vid en klassisk representativitetsfråga av ovan antydd typ: vilka partiytringar är att betrakta som representativa? Vissa preciseringar är härvid nödvändiga. Vi skall dock inte allmänt diskutera hur begreppet »parti» bäst kan definieras,³ utan i stället dröja vid frågan »representativitet i avseende å vad?» Härvid skall vi utgå från föreställningen att det har sitt givna intresse att känna till de partiytringar som tillkommit till följd av strategiska överväganden och diskussioner inom partiet, yttringar som kan belysa t.ex. när ett parti medvetet omvandlar behov till krav och dessa vidare till saker (issues).⁴ Däremot skall vi inte gå in på den i och för sig mycket vidlyftiga frågan när och i vilken mån ett partiagerande

är representativt i demokratisk mening, d.v.s. representativt för en förhärskande partiopinion.

Det är givetvis att utnyttja en fiktion när man betraktar ett parti som en aktör som fattar beslut och omsätter dessa i handling.⁵ I själva verket är det individer som gör detta, individer som tillsammans bildar partiledningen. Frågan om representativiteten i de yttringar som emanerar från partiet gäller alltså representativitet i avseende å partiledningen. Såsom Gunnar *Sjöblom* framhåller är partiledningens möjlighet till styrning härvid en faktor som kan tillmätas en avgörande betydelse för bedömningen av representativitetsgraden.⁶ Frågan om en delstrukturens representativitet skulle följaktligen kunna omformas till att gälla partiledningens styrningsmöjligheter gentemot delstrukturen, varvid man kan utgå ifrån att om dylika möjligheter existerar, så kommer de att tillvaratas i situationer där delstrukturens aktivitet anses ta sig för partiet mindre önskvärda former. De styrningsmöjligheter en partiledning förfogar över kan differentieras på olika sätt. Man kan — fortfarande enligt *Sjöblom* — skilja mellan en »diffus» och en »specifik» styrning.⁷ Den förra formen av styrning går ut på att stärka identifikationen med partiet, dess ledning och dess åskådning och sålunda ingjuta en känsla av lojalitet hos partimedlemmarna. Den senare formen kommer till uttryck i anlitandet av tekniker som rollkombinationer, konstituerande och löpande direktiv eller direkta sanktioner. Det torde framstå som ganska klart att det är denna senare form av styrning som är av särskilt intresse i det sammanhang som här är aktuellt. En representativitetsbedömning som företas utan föranstaltande av omfattande specialundersökningar måste nämligen med nödvändighet begränsa sig till kriterier av mer formell natur, kriterier som företer en viss grad av lättillgänglighet. Samtidigt är det dock skäl att varna för en mekanisk tillämpning av dylika kriterier. Det erbjuder t.ex. inte svårigheter att peka på konkreta fall där konstituerande direktiv för relationerna mellan delstruktur och huvudstruktur inom ett parti av olika orsaker har fått en mycket ringa betydelse och inte kan läggas till grund för slutsatser om faktiska förhållanden.⁸

Om representativitetsproblematiken avgränsas på ovan anförd sätt blir det främst två frågeställningar som träder i förgrunden: 1) vilka typer av kommunikationsavgivare har partiet möjlighet att kontrollera medelst specifik styrning? och 2) vilka motiv kan föranleda partiet att (inte) avstå från dessa möjligheter? Den fortsatta diskussionen kommer att kretsa kring dessa två frågor. Det bör ännu framhållas att denna diskussion givetvis gäller representativitet i frågor som kan betecknas som politiserade, d.v.s. som element i partiernas mot väljarkåren dirigerade kommunikation.⁹ Det är ju ett naturligt antagande att en avsaknad av fastställda partiviljor (i avseende å vilka representativitet alltså skulle kunna föreligga) är snarare regel än undantag i icke-politiserade frågor. Härmed är dock inte sagt att det alltid skulle existera en definitiv partivilja i politiserade frågor (vi återkommer till detta längre fram).

2. Frågan om analysnivå

Politiska partier framför sina opinioner på många olika fora. Vid studium av partiyttringar kan man sålunda utgå från partiprogrammen, från innehållet i olika partiresolutioner, från partirepresentanternas uppträdande på den parlamentariska arenan, från partipressen o.s.v.¹⁰ För olika yttringar och kanaler måste skilda överväganden träffas. En typ av överväganden bör dock gärna hållas konstant: de som sammanhänger med analysnivån.

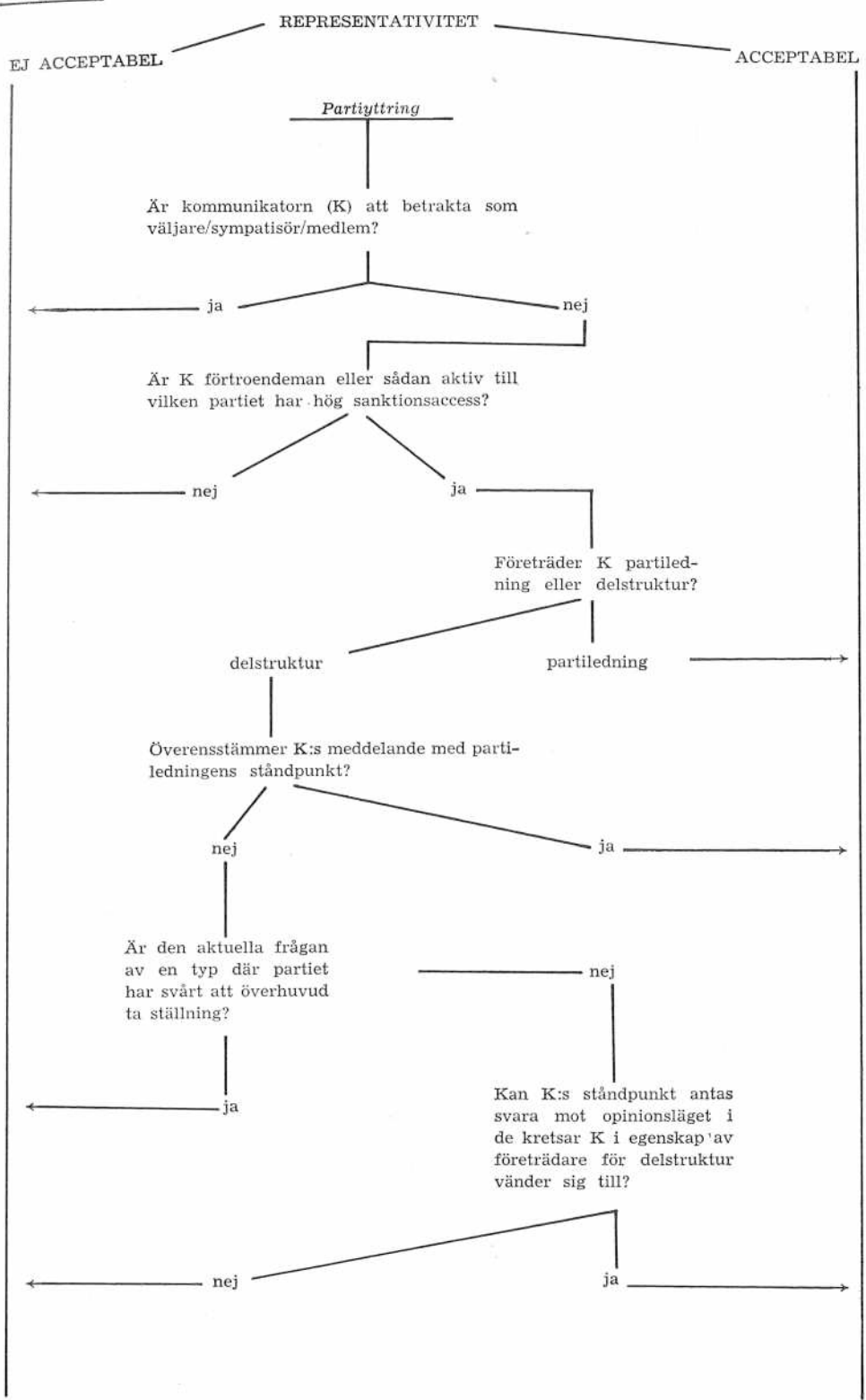
Det nämndes redan att det är att utnyttja en fiktion när man betraktar ett parti som en aktör. Frångår man denna fiktion blir alternativet dock att studera en annan typ av aktörer, nämligen enskilda individer som innehavare av beslutfattarroller inom ett parti. I och för sig är ett dylikt alternativ naturligtvis inte illegitimt eller ofruktbart. Det har visserligen framhållits att risken med en dylik analysnivå som representerar en lägre abstraktionsgrad ligger däri att man lätt tappar bort sådana generaliseringar och förklaringar »som i rimlig mening kan sägas vara statsvetenskapligt relevanta»;¹¹ en dylik argumentering utgår dock från en överdrivet ensidig syn på statskunskapens uppgifter. Fördelen med analysnivån »partiet som aktör» är emellertid i ett avseende uppenbar: detta nivåval möjliggör antagandet att det beteende som är förknippat med olika roller inom ett parti uppvisar en sådan grad av regelbundenhet och enhetlighet att individuella variationer i olika rollinnehavares beteende kan lämnas obeaktade.¹² Vad t.ex. frågan om medvetenhet i ett partis handlande beträffar torde man tryggt kunna utgå ifrån att handlandet föregås av överväganden på nivån »partiet»; på en lägre nivå är detta antagande inte längre lika självklart.

Vilken relevans kan då ett dylikt resonemang ha för representativitetsproblematiken? Vilka överväganden av ovan antydd typ ställs man inför i detta hänseende?

Det torde väl inte kunna bestridas att varje kommunikationsavgivare i en eller annan situation av en eller annan orsak kan se sig benägen att avvika från ett normalt beteendemönster. Samma gäller då även för kanaler vilka vanligen anses representativa för ett parti. Uttalanden av riksdagsmän på den parlamentariska arenan brukar betraktas som avspeglade centrala partiopinioner.¹³ Icke desto mindre innebär det inte stora svårigheter att peka på konkreta fall där ett sådant antagande är missledande: fall där en enskild riksdagsman har funnit för gott att med avvikande från det partiet finner opportunt och lämpligt framföra åsikter vilka inte fyller ett representativitetskrav.¹⁴ Ej heller innebär det svårigheter att konstatera fall där annars partitrogna tidningar i någon specialfråga gått emot partiets linje.

Om emellertid nu en representativitetsbedömning skall gälla vad varje kommunikationsavgivare i varje enskilt fall har anfört leder detta till hart när oövervinnerliga arbetsekonomiska problem. Dessa problem reduceras givet-

Figur 1.



vis till överkomliga proportioner när man faktiskt är intresserad av enskilda kommunikationsavgivare som aktörer; på denna lägre nivå är det möjligt att med historieforskningens metoder komma till rätta med representativitetsproblematiken. Vid partistudier är det dock vanligen ett mycket stort antal kommunikationsavgivare man studerar och konsekvenserna blir då andra. Analogt med vad som ovan anförts ligger det en uppenbar fördel i att resonera i termer som: vilka typer av kommunikationsavgivare brukar i vilka typer av situationer kunna betraktas som representativa för ett parti? På denna nivå kan man då — fortfarande i överensstämmelse med resonemanget ovan — tillåta sig antagandet att det representativitetsbeteende som är förknippat med kommunikationsroller inom ett parti visar en sådan grad av regelbundenhet att man kan bortse från individuella variationer.¹⁵ I fortsättningen utgår vi här från att ett sådant bortseende är möjligt. Det är kanske att umeckla ett onödigt mått av energi att påpeka att detta grepp då faktiskt förutsätter att bedömningar av partiytringar sker via studiet av ett större antal kanaler. Denna förutsättning är underförstådd i figur 1 nedan, som antyder en resonemangskedja vid representativitetsbedömning. Figuren kan betraktas både som en disposition för den fortsatta framställningen och som en sammanfattning av densamma.

3. Kommunikation och kontrollstruktur

Frågan om vilka kanaler ett parti har tillgång till och vilka möjligheter till styrning av dessa kanaler partiet har gäller kommunikationsavgivare. En fokusering på personkategorier medför att en stor del av material gällande partiytringar blir oproblematisk ur representativitetssynpunkt: kollektivt godkänt material av typen programlitteratur, broschyrer, mötesprotokoll, verksamhetsberättelser, för intern upplysningsverksamhet avsedda alster m.m.¹⁶ Material avgivet av partiledningen eller den närstående organ besitter givetvis ett högt representativitetsvärde. Däremot infinner sig svårigheter när det gäller att bedöma motsvarande värde hos yttringar avgivna av personer vars anknytning till partiledningen inte är lika självklar.

Vid bedömningen av ett partis förhållande till en kommunikationsavgivare förefaller en av Maurice *Duverger* anlitad indelning användbar.¹⁷ *Duverger* indelar som bekant människor i fyra typer utgående från karaktären hos de relationer människorna upprätthåller till ett politiskt parti: väljare, sympatisörer, medlemmar och de aktiva. Väljare är då sådana personer som har röstat för partiet i ett val, medan sympatisörer är personer som i större eller mindre utsträckning identifierar sig med partiet och är benägna att försvara dess politik. Medlemmar är personer som anslutit sig till partiet och med begreppet »de aktiva» avses de medlemmar som uppvisar en speciellt stor aktivitet: deltar i av partiet arrangerade möten och kongresser, deltar i valarbete o.s.v.

En särskild grupp av personer inom »de aktivas» krets utgörs av partiets förtroendemen, d.v.s. medlemmar som är placerade i partiets styrelse och andra centrala beslutande organ.¹⁸

Om vi inför begreppet »access»¹⁹ för att beteckna ett partis tillgång till möjligheter att a) meddela personer information och b) genom sanktioner övervaka personernas uppträdande, kommer vi tydligen fram till följande typologi för representativitet hos olika kommunikationsavgivare:

SANKTION

ACCESS		Hög	Låg
I		Hög represent. =	Tvivelaktig represent. =
N		förtroendemen,	(de aktiva), medlemmar
F	Hög	(de aktiva)	
O			
R			
M			
A			
T			
I			Låg represent. =
O	Låg	—	sympatisörer, väljare
N			

Typologin faller tillbaka på följande resonemang: ett parti saknar möjligheter att nå sina väljare och sina sympatisörer med annan kommunikation än sådan som är tillgänglig för i princip även varje annan person. Följaktligen saknar partiet även möjlighet att avskärma sin information till dessa grupper och meddela dem förhållningsregler. Vidare saknar partiet möjlighet till kännbara sanktioner: om man i dessa relationer kan tala om sanktioner så går de närmast i riktning mot, icke från partiet. Vad kategorin medlemmar beträffar är läget ett något annat. Partierna har här genom sina medlemskartotek tillgång till information om till vem instruktiv kommunikation skall riktas och genom lämpligt val av kanal kan denna kommunikation i hög grad avskämmas. Dyliga kanaler utgör då t.ex. medlemsblad eller »argumentböcker» innehållande föreskrifter om hur medlemmarna i det dagliga livet skall försvara partiets politik.²⁰ En effekt av denna kommunikation från partiets sida kan förutsättas vara att medlemmarna är i besittning av tydligt större kunskap om partiets strategi och målsättningar än vad som gäller för väljare och sympatisörer. Härav kan dock inte automatiskt den slutsatsen dras att yttringar som härstammar från partimedlemmar är representativa för partiet. För det första kan den självklarheten påpekas att det inom kategorin medlemmar finns olika skikt av intressegrad och medvetenhet om partiets syften. Och för det andra tillkommer en viktig omständighet: partiet saknar möjlighet

att tillgripa effektiva sanktioner mot medlemmar som inte uppträder i enlighet med av partiet utstakade linjer.²¹

För kategorierna förtroendemän och »de aktiva» förändras härvid läget. Partiets informationsaccess är här än högre: särskilt förtroendemännen kan förutsättas ha tillgång till sådant förtroligt informationsmaterial som gör dem speciellt orienterade. Även de aktiva torde besitta en större mängd kunskap om partiets mål än kategorin medlemmar; själva det faktum att de kan betraktas som »aktiva» utgör en garanti härför. Vad sanktionsaccessen beträffar kan sägas att den är kännbar och relevant för förtroendemännen (hot om indragande av förtroendeposter och medlemskap i olika organ, hot om svårare personliga förhållanden på fältet o.s.v.), medan dess vikt för »de aktiva» varierar. För en aktiv som besitter en post på en partiägd tidning utgör medvetandet om att partiet är hans arbetsgivare en faktor, som verkar hämmande på hans eventuella benägenhet att svika partilinjen, till en person vars partiinsats stannar vid aktivt valarbete har partiet inte en lika kännbar sanktionsaccess.

Ovanstående skulle då utmynna i följande hypotetiska regelsats för representativitetsbedömning:

Ju större informations- och sanktionsaccess ett parti har till en delstruktur, desto representativare är delstrukturens uppträdande.

Här ges inte tillfälle att utförligare testa satsens riktighet. Den kan emellertid illustreras med några data gällande partipressen i Finland. Allmänt gäller som bekant om denna press att den uppfattas som starkt partibunden.²² Iakttagelsen gäller dock med olika styrka för olika tidningsgrupper. Vänsterpartierna (V) vilka direkt eller indirekt förfogar över äganderätten till tidningarna (= hög informations- och sanktionsaccess) anses ha de bästa möjligheterna att dirigera och kontrollera pressens uppträdande; i stort sett samma gäller även för centerpartiet. Annorlunda anses förhållandet vara för de övriga borgerliga (B) partierna: svenska folkpartiet har ingen egentlig egen dagspress utan de svenskpråkiga borgerliga tidningarna företräder fritt olika riktningar inom partiet (varierande informations- och låg sanktionsaccess), medan samlingspartiet intar en »mellanställning» (hög informations- och varierande sanktionsaccess). — Att operationalisera begreppet partitrogenhet på basen av pressmaterial är inte alldeles lätt, en möjlighet synes dock vara att beräkna antalet i olika tidningar införda cirkulärledare. Ett större antal dylika ledare kan då antas avspegla ett större mått av partibundenhet, en större benägenhet att rätta sig efter partiledningens önskemål.²³ I nedanstående uppställning anges dels en på resonemanget ovan baserad hypotetisk typologi över hur olika tidningsgrupper kan förväntas uppträda i detta avseende, dels en empiriskt konstaterad motsvarande typologi. Siffrorna anger den procentuella andelen cirkulärledare av totalantalet ledare i vissa större landsorts-

organ i samband med debatterandet av ett antal utrikespolitiska händelser under slutet av 1950-talet och början av 1960-talet.²⁴

Förväntad typologi				Konstaterad typologi			
		V	B			V	B
Antal cirkulär- ledare	Högt	DFFF SDP	CP	Antal cirkulär- ledare	Högt	DFFF 62 SDP 58	CP 36 (Saml 23)
	Lågt	—	Saml SFP		Lågt	—	(Saml 23) SFP 0

Fördelningen är som synes ägnad att för sin del verifiera den ovan uppställda regelsatsen. Om vidare det ovan framförda antagandet accepteras att gränsen mellan representativa och icke-representativa typer av kommunikationsavgivare går tvärs igenom personkategorin »de aktiva» blir uppgiften vid representativitetsbedömning tydligen att konstatera graden av access ifrågasvarande parti har till olika skikt inom denna kategori.

4. Partikohesion, delstrukturer och situationella sammanhang

Man har; partiforskningslitteraturen påpekat att fastställandet av en partioutputs representativitet inte nödvändigt är detsamma som att fastställa dess enhetlighet.²⁵ Bakom detta konstaterande ligger uppenbarligen uppfattningen att det finns situationer i vilka partiyttringar av divergerande innehåll dessa skillnader till trots kan ledas tillbaka till partiexekutiven. Partiet har m.a.o. frivilligt avstått från sina möjligheter till kommunikationsförenhetligande. Från att ha diskuterat typer av kommunikationsavgivare övergår vi alltså nu till att diskutera typer av kommunikationssituationer.

Principiellt torde det kunna fastslås att partierna lägger stor vikt vid sammanhållning, vid ett enigt uppträdande utåt. Orsakerna till att en sammanhållning bedöms som så viktig är främst tre:²⁶

— hänsyn till partiets väljare motiverar att mot varandra stridande uppfattningar inte framförs. Dyliga uppfattningar är ägnade att skada väljarnas uppfattning av partiets pålitlighet och uppriktighet och kan följaktligen minska partiets väljarunderlag;

— ett parti som lider av inre stridigheter kan av andra partier bedömas som mindre pålitligt i samarbetsavseende, vilket minskar partiets förhandlingsförmåga och därmed dess möjligheter till medverkan i regeringskoalitioner;

— en bristande kohesion leder lätt till att partiets effektivitet som instrument blir lidande. En kapabilitetsminskning kan inträffa t.ex. till följd av att

vissa personer drar sig tillbaka från aktivt partiarbete eller av att koordineringen av arbetet på valfältet försvåras.

Om förhållandet en gång är detta, hur skall då en benägenhet att i vissa fall frivilligt ge avkall på kohesionen förklaras? Som en utgångspunkt för diskussionen kring denna fråga uppställs nedan en enkel typologi över situationer där graden av representativitet och kohesion dikotomiserats i kategorierna hög — låg. Kohesion betecknar här helt enkelt samstämmighet i partiets output.

		Representativitet	
		Hög	Låg
Kohesion	Hög	1	2
	Låg	3	4

Alternativen 1 och 2 skall inte här bli föremål för mer ingående kommentarer. Det förra alternativet är oproblematiskt, det senare ytterst osannolikt. (Att föreställa sig situationer där typer av kommunikationsavgivare som vanligen är representativa en hög kohesion till trots måste betecknas som bristande i representativitet är onekligen en svår uppgift). Alternativen 3 och 4 är däremot intressanta och förtjänar att uppmärksammas. Här uppstår emellertid den intrikata frågan hur en gränsdragning i praktiken låter sig göras. I vardera fallet är kohesionen låg och detta är på det hela taget det enda som direkt framgår ur det kommunikationsmaterial som föreligger för bedömning. Emellertid har vi förutsatt en acceptabel representativitet i det förra, men inte i det senare fallet. Som ovan antytts blir det här fråga om en bedömning av den roll situationella variabler spelar. Om vi utgår från att kommunikationsdirektiv påverkas av den tyngd elituppskattningar ger situationella faktorer²⁷ kan vi uppenbarligen kommentera de två situationstyperna på följande sätt:

Alt. 3: Denna situation innebär att representativiteten kan bedömas som acceptabel trots att kohesionen är låg. Att detta skulle gälla vid ståndpunkts-tagande framstår i princip som mindre sannolikt. Till den del den partiyttring som skall bedömas innehåller ett val eller en rekommendation i en fråga som kan bedömas som kontroversiell kan man med skäl anta att partiet har ett starkt intresse av att bevara en enhetlig bild utåt. Emellertid existerar det situationer där undantag från denna regel är påkallade, där det kan vara förmånligt för ett parti att verkligen låta olika delstrukturer företräda olika ståndpunkter. Dessa situationer är av en alldeles särskild typ (och behöver ingalunda alltid samtidigt vara för handen i olika partier): de karaktäriseras av att opinionsfördelningen inom medlemmar och väljare kan antas följa bestämda gränser som svarar mot en uppdelning i olika delstrukturer.

Ett tänkt exempel: Antag att två partier A och B har att ta ställning till en fråga. Antag vidare att av A:s medlemmar och väljare företräder en i minoritet varande yngre ålderskategori uppfattningen X medan övriga kategorier föredrar uppfattningen Y. För B gäller att samtliga kretsar inom partiet stöder alternativet X. Uppenbarligen väljer då B alternativ X och A alternativ Y. Emellertid kand det ur A:s synvinkel vara lämpligt att låta partiets ungdomsorganisation gå in för ståndpunkten X: härigenom tillfredsställes partiets yngre anhängare samtidigt som eventuella möjligheter till inbrytning hos B:s yngre väljare bevaras och B:s motsvarande möjligheter motverkas.²⁸ (Vi förutsätter här då att A verkligen har sådan access till sin ungdomsorganisation att dennas agerande kan påverkas av A och att valet av X inte framstår som ett helt självständigt beslut av ungdomsorganisationen). A:s output karaktäriseras då i motsats till B:s av en bristande ståndpunktskohesion, icke desto mindre är vardera partiagerandet lika representativt.

Samspelet mellan situationella faktorer, elitintentioner och kommunikationsdirektiv skulle då kunna uttryckas i följande sats:

I situationer där opinionerna inom de kretsar ett parti vänder sig till varierar efter ett visst mönster strävar partiet att i sin output beakta detta mönster.

Denna sats skulle i sin tur ge upphov till följande regelsats för representativitetsbedömning:

När delstrukturer inom ett parti intar en annan ståndpunkt än partiledningen är beteendet representativt om det svarar mot det ståndpunktsläge partiet kan anta är rådande i de kretsar delstrukturerna främst vänder sig till.

Till ovanstående kan ännu kort tilläggas att det ur trovärdighetssynpunkt inte behöver ligga någon olägenhet i att olika delstrukturer presenterar olika *argument* för att stöda en och samma ståndpunkt. Detta kan tvärtom vara värdefullt för partiet som beredes möjlighet att anpassa innehållet i sina meddelanden efter de mottagarkretsar de är avsedda för: skiljaktigheter i argumenteringslinjer behöver sålunda inte innebära annat än att partiledningen är medveten om att olika mottagare kan påverkas med olika appeller.

Alt. 4: Denna situation innebär å sin sida att såväl representativitet som kohesion är låga. Vi har här att göra med frågor som till sin natur är sådana att partiet har svårt att ta definitiv ställning som parti betraktat. Dylika svårigheter uppstår i frågor där uppfattningarna inom partiet är starkt divergerande och där ett ställningstagande för en alternativ lösning följaktligen kan tänkas väcka negativa reaktioner. Olika lokaliseringsavgöranden där geografiska hänsynstaganden spelar in utgör typexempel på sådana frågor, likaså

avgöranden där moraliskt-etiska aspekter träder i förgrunden (t.ex. abortlags-tiftning).²⁰ Frågornas situationella relevans varierar här givetvis för olika partier — ett parti A vars väljarkår är starkt lokaliserad till trakten Y har lättare att förespråka en placering av t.ex. ett universitet i denna trakt än ett parti B, vars väljarkår är centrerad förutom till denna trakt även till en annan om universitetet i fråga konkurrerande trakt X. Att representativitet här saknas bör alltså uppfattas på ett speciellt sätt: eftersom det inte existerar en uttrycklig av partiledningen fastställd partivilja kan partiytringar inte betraktas som representativa för denna vilja. Olika kommunikationsavgivare vilka vanligen kan bedömas som representativa framför divergerande åsikter och söker påverka den slutliga viljebildningen i önskad riktning. Om man här kan tala om av situationella faktorer betingade partiintentioner skulle dessa närmast bestå i ett medvetet undvikande av definitiva kommunikationsdirektiv.

NOTER:

¹ T.ex. Pertti Pesonen: *Valtuutus kansalta. Tutkimus Tampereen vaalioikeuteuista, vaalikampanjasta ja äänestyskäyttäytymisestä*. Werner Söderström OY: Vammala 1965, ss. 298—309 och passim., Rune Sjödén: *Sveriges första TV-val*. Sveriges Radio: Uddevalla 1962, särskilt kapitel VI.

² Se framför allt Alexander George: *Propaganda Analysis. A Study of Inferences Made from Nazi Propaganda in World War II*. Row, Peterson and Company: Evanston, Illinois 1959, passim.

³ En god översikt av olika försök att definiera partibegreppet återfinnes i William J. Crotty: *A Perspective for the Comparative Analysis of Political Parties*, *Comparative Political Studies* 1970: 3 (Oct.), ss. 267—273.

⁴ David Easton: *A Systems Analysis of Political Life*. John Wiley & Sons, Inc.: New York 1965, kapitlen 3—9 och passim.

⁵ Hans G. Andersson: *Rationell teori som utgångspunkt för studier av partiorganisation*. Papper framlagt vid andra nordiska statsvetarkonferensen, Jollas 1968, s. 5, Gunnar Sjöblom: *Party Strategies in a Multiparty System*. Studentlitteratur: Lund 1968, ss. 48—49, dens.: *Partimodeller och beslutsanalys*, *Statsvetenskaplig Tidskrift* 1967: 4, s. 316 (1967 a). — Jmfr Richard C. Snyder — H. W. Bruck — Burton Sapin: *Foreign Policy Decision-Making. An Approach to the Study of International Politics*. The Free Press Glencoe 1962, ss. 64—65.

⁶ Gunnar Sjöblom: *Studiet av partipropaganda*, *Statsvetenskaplig Tidskrift* 1967: 2—3, ss. 99—100 (1967 b), dens. 1968, s. 62.

⁷ Sjöblom 1967 b, ss. 100—101.

⁸ Sven Lindman: *Partistudier I—3*. Acta Academiae Aboensis, Humaniora XXII. 4, Åbo Akademi: Åbo 1957, ss. 15—19.

⁹ Se Björn Molin: *Tjänstepensionsfrågan. En studie i svensk partipolitik*. Akademiförlaget: Göteborg 1965, s. 141.

¹⁰ Jmfr Jaakko Nousiainen: *Suomen poliittinen järjestelmä*. Neljäs tarkistettu painos, Werner Söderström OY: Porvoo 1970, 98—99.

¹¹ Sjöblom 1967 a, s. 316.

¹² Ibid.

¹³ Jmfr Olof Ruin: *Mellan samlingsregering och tvåpartisystem. Den svenska regeringsfrågan 1945—1960*. Bonniers: Stockholm 1968, s. 24.

¹⁴ För ett belysande exempel, se Dag Anckar: *Partiopinioner och utrikespolitik. En studie av partipolitiska pressopinioner kring ett antal händelser i Finlands utrikespolitik 1955—1963*. Acta Academiae Aboensis, Humaniora Vol. 41: Åbo 1971, ss. 200—201.

¹⁵ Jmfr Pekka Nyholm: *Mångpartisystemet i ljuset av en mångdimensionell modell*. Helsingin Yliopiston yleisen valtio-opin laitoksen tutkimuksia 20/1970 (stencil), s. 7.

¹⁶ Jmfr Lindman, a.a., s. 95.

¹⁷ Maurice Duverger: *Political Parties. Their Organization and Activity in the Modern State*. Second English Edition, Methuen & Co.Ltd: London 1959, ss. 90—116.

¹⁸ Erik Rasmussen: *Komparativ politik 1*. Bokförlaget Aldus/Bonniers: Stockholm 1969, s. 184.

¹⁹ Jmfr Sjöblom 1967 b, ss. 92, 103.

²⁰ Som spridda exempel på sådana argumentböcker kan nämnas de av samlingspartiet utgivna politiska handböckerna för olika år samt centerpartiets broschyr »Väitteen ja tosiasiat» (Helsinki 1970).

²¹ T.ex. Samuel J. Eldersveld: *Political Parties. A Behavioral Analysis*. Rand McNally: Chicago 1964, s. 339.

²² Allmänt om förhållandet parti-press i Finland, se Onni Rantala: Suomen puoluelehdistön kehityksestä ja merkityksestä, *Politiikka 1964: 1*, Torsten Steinby: *Finlands tidningspress*. Andra omarbetade upplagan, Sveriges Finlandsföreningars Riksförbund: Stockholm 1964, Nousiainen, a.a., ss. 157—171.

²³ Jmfr diskussionen i Pertti Hemánus: *Sitoutumattoman sanomalehden poliittisesta roolista*. Helsingin Yliopiston yleisen valtio-opin laitoksen tutkimuksia 25/1972 (stencil), ss. 12—18.

²⁴ Anckar, a.a., s. 324 (bilaga 2 B).

²⁵ Sjöblom 1967 b, s. 100.

²⁶ Sjöblom 1968, s. 184, Rasmussen, a.a., ss. 191—192.

²⁷ George, a.a., s. 25.

²⁸ Ställningstagandena till den i skrivande stund (augusti 1972) under riksdagsbehandling varande högskolelagen kan anföras som exempel på manövreranden där beräkningar av här antydd typ synes spela in. — Jmfr även Anckar, a.a., s. 240.

²⁹ Jmfr Mogens N. Pedersen: *Consensus and Conflict in the Danish Folketing 1945—65*, *Scandinavian Political Studies, Volume 2/1967*, ss. 147—148.