

Metsä vastaa miten huudetaan: kysymysten muotoilun vaikutus mielipiteisiin¹

OLLI KANGAS

ABSTRACT

The impact of wording in opinion surveys

In opinion research, a more or less explicit starting point has been that people do have stable preferences that are revealed in opinion surveys. However, the view of human beings as unitary actors can be challenged. People do not have only one stable bundle of opinions in their heads but various bundles consisting of different and struggling opinions. Which of these will be chosen depends on various situational factors. The wording of a survey question may be one such factor. This study, based on survey data on 1 117 Finns, shows that even minor changes in the wording of questions produce substantial effects on opinions. By properly referring to altruistic and selfish motives it is possible to manipulate mass opinion. If the framing matters, what, then, is the relevance of opinion surveys? Does the framing effect undermine the value of polls? Not necessarily. The framing effect complicates and at best makes the study of mass opinion even more important and fascinating by compelling the analysts to include political power, elite discourses and hegemonic struggles in their analyses.

Johdanto

Mielipidetutkimusten yhteiskuntapoliittinen merkitys on kasvanut. Miltei päivittäin julkaistaan mielipidemittausten tuloksia mitä erilaisimmista kysymyksistä. Mielipidetutkimusten oletetaan tarjoavan näköiskuvan kansasta, sen mielipiteistä, haluista ja toiveista. »Gallupdemokratia» näyttää olevan yksinkertaista enemmistödemokratiaa, jossa jokaisella on yksi ja yhtäläinen ääni. Kansan tahto välittyy julkisuuteen suoraan, ilman poliittisen koneiston tai muiden organisaatioiden (vääristäviä) suodattimia (vrt. Suhonen 1991). Ongelmaksi muodostuu kuitenkin se, että mielipidetiedustelut tuntuvat olevan ehtymätön aarreaitta, josta voi-

daan ammentaa todistusaineistoa lähes mihin tahansa tarkoitukseen.

Mielipidemittausten tuloksia on ahkerasti käytetty myös julkista sektoria koskevassa väittelyssä. Kiintoisaa on, että mielipidemittaukset antavat tukea niin hyvinvointivaltion leikkauksille kuin sen laajentamisellekin. Sekä hyvinvointivaltion kärkevimmat kritikit että sen uskollisimmat ystävätkin voivat vedota mielipidetutkimusten paljastamaan kansan tahtoon. Miksi näin?

Ristiriitaisille tuloksille on useita eri syitä. Ensinnäkin täsmälleen samoja tuloksia voidaan tulkita monella eri tavalla. Mielipidemittausten tuloksista luetaan usein paljon sellaista, mitä niistä ei voi lukea (ks. lähemmin Suhonen 1991). Esimerkiksi tulos, että ihmiset haluavat lisätä sosiaalipolitiikkaan enemmän yksilön omaa vastuuta, ei suinkaan merkitse sitä, että

¹ Kiitän Heikki Ervastia ja Veli-Matti Ritakalliota rakentavista kommentteista ja Helsingin Sanomien 100-vuotissäätiötä taloudellisesta tuesta.

he halusivat luopua julkisen vallan hoitamasta sosiaaliturvasta. Vastaavasti etujen parantamista esittävät eivät välttämättä ole halukkaita maksamaan parannusten aiheuttamia lisäkustannuksia. Usein halutaan verot alas ja edut ylös (Øverbye & Hatland 1988). Toisekseen useat ristiriitaiset tulokset johtuvat yksinkertaisesti siitä, että samoja asioita on kysytty eri tutkimuksissa eri tavoin. Pienetkin muutokset kysymysten sanamuodossa voivat ratkaisevasti vaikuttaa vastauksiin (esim. Zaller 1992, 28–39). Sanat vangitsevat.

Politiikan tutkimuksessa ja käyttäytymisteisissä kysymysten sanamuodon vaikutusta on pohdittu paljon. Erilaisilla koeasetelmilla on pyritty saamaan selville, miten kehystys muuttaa vastausjakaumia. Siitä huolimatta, että mielipidekyselyiden yhteiskuntapoliittinen merkitys ja julkisuusarvo ovat kasvaneet, mielipidekyselyihin liittyvää, käytännönläheistä tutkimusta kysymysten kehystämisestä on suhteellisen vähän.

Tämän tutkimuksen tavoitteena on pureutua juuri kysymysten muotoilun vaikutukseen. Miten kysymysten kehystäminen, kysymysten asettaminen erilaiseen asiayhteyteen vaikuttaa mielipidejakaumiin? Miten vetoaminen yhteisvastuullisuuteen tai itsekkyyteen vaikuttaa ilmaistuihin mielipiteisiin? Mikä on tiedon lisäämisen merkitys?

Illuusioista kehyksiin

Havaintojen kehystyksellä on mahdollista huijata aistielimiä. Seurauksena on havaintoharha eli illuusio. Eräs kaikkein tunnetuimmista illuusioista lienee psykologian oppikirjoista tuttu ns. Müller-Lyerin kuvio, jossa ulos- ja sisäänpäin avautuvilla nuolilla kaksi yhtä pitkää janaa saadaan näyttämään eri pituisilta.



Tässä yksinkertaisessa esimerkissä näköjärjestelmämme tulkitsee janojen nuolet ulko- ja sisäkulmina, mikä antaa kuviolle kolmiulotteisen vaikutelman ja saa vasemmanpuoleisen janan näyttämään pidemmältä. Müller-Lyerin kuvion synnyttämä illuusio osoittaa, että havaintojen kokonaisuus vaikuttaa osien tulkintaan. Havaintosysteemimme lukee kuvioista enemmän informaatiota kuin siihen tosiasiallisesti sisältyy.

Esimerkki voidaan laajentaa koskemaan myös laajempaa yksilötason toimintaa ja koko yhteiskunnallista päätöksentekoa. Tulos riippuu paljolti siitä, missä raamissa asiat esitetään.

Aiemmat kokeelliset järjestelyt osoittavat, että kysymysten muotoilu vaikuttaa vastauksiin. Tunnetuin koejärjestely lienee Tverskyn ja Kahnemannin (1990) asetelma, jossa koehenkilöiden tuli valita keuhkosyövän eri hoitomuotojen välillä. Heille esitettiin kaksi loogiselta sisällöltään täysin identtistä mutta sanamuodoltaan (kehykseltään) erilaista kysymystä. Ensimmäisessä puhuttiin potilaiden selviytymisestä, toisessa kuolemasta. Se, kummassa kehyksessä kysymys esitettiin, vaikutti merkittävästi hoitomuodon valintaan. Kiintoisaa on, että kehystys vaikutti myös lääkäreihin, joilla koulutuksensa perusteella pitäisi olla kyky tehdä hoitoa koskevia rationaalisia päätöksiä kehyksettä riippumatta.

Tverskyn ja Kahnemannin kokeessa kysymyksen sisältö oli täsmälleen sama, mutta sanamuoto herätti erilaisia assosiaatioita. Erilaisen assosiaatioiden vuoksi täysin sama kysymys voi tuottaa erilaisia vastauksia asiayhteydestä ja kysymysten esittämisjärjestyksestä riippuen. Zaller (1992, 32) raportoi amerikkalaisesta mielipidekyselystä, jossa vastaajat jaettiin kahteen ryhmään. Ensimmäiseltä ryhmältä kysyttiin, hyväksyvätkö he neuvostoliittolaisten lehtimiesten toiminnan Yhdysvalloissa. Vain 37 % vastasi kysymykseen myöntävästi. Vertailuryhmälle esitettiin ensiksi lisäkysymys, jossa tiedusteltiin, hyväksyykö vastaaja amerikkalaisten lehtimiesten toiminnan Neuvostoliitossa. Suuri enemmistö hyväksyi. Tämän amerikkalaisia lehtimiehiä koskevan lisäkysymyksen jälkeen tiedusteltiin, saavatko neuvostotoimittajat työskennellä Yhdysvalloissa. Vertailuryhmästä 73 % vastasi kysymykseen myönteisesti.

Tulokset heijastavat sitä, että ihmisillä on useita eri tulkintakehikkoja tai raameja. Se, mihin näistä kysymyksessä on satuttu vetoamaan – tai tietoisesti vedottu – vaikuttaa vastaukseen. Voidaan ajatella, että edellä esitetystä lehtimiesesimerkistä vastaajat ottivat kantaa erilaisesta tulkintakehikosta. Ensimmäisessä ryhmässä amerikkalaisten kommunismin pelko ilmeisestikin ehdollisti vastauksia. Vertailuryhmä puolestaan ajatteli vastavuoroisuutta. Jos amerikkalaiset saavat toimia Neuvostoliitossa,

reilun pelin hengessä venäläisille on annettava lupa työskennellä Yhdysvalloissa.

Käsillä olevassa tutkimuksessa järjestettiin asetelma, jossa saman sisältöinen kysymys esitettiin samalle – tai oikeammin täsmälleen samankaltaiselle – vastaajajoukolla. Kysymyksiä kehystettiin eri tavoin. Lähtökohtana oli ajatus, että ihmisen toimintaan vaikuttavat niin itsekäät tavoitteet kuin yhteisvastuullisuutta korostavat sosiaaliset normitkin (lähemmin Barry & Hardin 1982; Margolis 1982; Etzioni 1988; Mueller 1989; Monroe 1994). Siksi kysymyksiin liitettiin vihjeitä sosiaaliin normeihin tai kysymyksen muotoilussa helpotettiin itsekkäiden preferenssien ilmaisemista. Kolmanneksi kysymyksiä kehystettiin viitteillä toiminnan mahdollisiin seurauksivaikutuksiin, minkä tarkoituksena oli yrittää vangita tiedollisen kehystyksen vaikutusta.

Aineisto

Tutkimus perustuu Turun yliopiston sosiaalipolitiikan laitoksella 1993 suoritettuun kyselytutkimukseen, jossa kartoitettiin kansalaisten mielipiteitä julkisen sektorin leikkauksista ja sosiaalipolitiikan suunnasta. Kyselyn vastausprosentiksi tuli 61 (N = 1 117), mitä voidaan pitää kohtuullisena (tarkemmin Ervasti 1993; Ervasti & Kangas 1994). Itse asiassa vastausprosentilla tai sillä, keitä tutkittavat olivat, tai sillä, miten tarkasti tutkimukseen valitut ammattiryhmät edustavat Suomen kansaa, ei ole merkitystä. Keskeistä on se, että otos on riittävän suuri, jotta sen pohjalta voidaan tehdä luotettavia päätelmiä kehystyksen vaikutuksesta vastausjakaumiin.

Kyselylomakkeeseen sisällytettiin kysymyksiä, joissa sanamuotoa jonkin verran muutettiin. Eräissä kysymyksissä muutos oli vain yksi sana, toisissa hivenen pitempi ajatuskulku. Raamittamattoman kyselylomakkeen palautti kaikkiaan 568 vastaajaa, raamitetun 549. Raamitetuun ja raamittamattomaan lomakkeeseen vastanneet ovat identtisiä kaikkien keskeisten taustamuuttujien (ikä, sukupuoli, tulot, sosiaalinen asema, asuinpaikka, työskentelysektori, koulutus, perhetausta jne.) suhteen. Mikäli eri lomaketyyppeihin saadaan erilaiset vastausjakaumat, erot voidaan palauttaa kysymyksen sanamuotoon.

Todettakoon, että tarkasti ottaen kyse ei ole kehystyksestä siinä mielessä kuin esimerkiksi Tversky ja Kahnemann (1990) siitä puhuvat. Tässä tutkimuksessa kehystys on laajempi käsite ja viittaa siihen kontekstuaalisuuteen ja niihin mielleyhtymiin, joita kysymysten sanamuodoilla luodaan.

Kehystyksen vaikutus

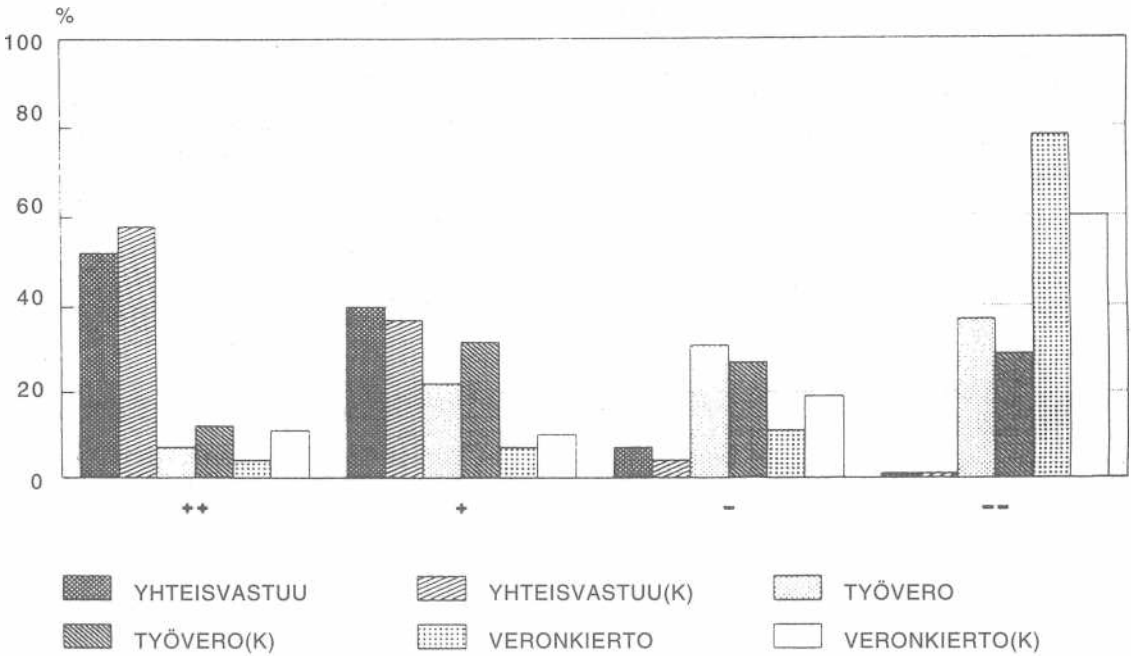
Moraalinen kehys: yhteisvastuullisuus ja itsekkyyden

Moraalisen kehyksen merkitystä mitattiin kahdella eri kysymyksellä. Ensimmäinen näistä arvioi yleistä asennoitumista yhteisvastuullisuuteen: »Yhteiskunnassa vahvojen ryhmien tulee pitää huolta heikommistaan». Kysymys mittaa hyvin yleisellä tasolla sitä, missä määrin ihmiset ovat sitoutuneet yhteisvastuullisuuteen. Kuinka laajaa normisolidaarisuus on? Kysymys esitettiin myös hivenen muunnetussa muodossa: »Inhimillisessä yhteiskunnassa vahvojen ryhmien tulee pitää huolta heikommistaan». Sanan »inhimillisessä» lisäämisen tarkoituksena oli vedota ihmisen parempaan minään, herättää yhteisvastuullisuutta ja katsoa, mitä yhden sanan lisääminen saa aikaan.

Vastaavalla tavalla myös toinen moraalisiin motiiveihin liittyvä kysymys luotasi vastaajien yhteisvastuullisuutta, sosiaalisia sitoumuksia lievittää huono-osaisten kohtaloa. Perusväittäämä kuului: »Työssä olevilta tulisi kerätä työttömyysvero, joka käytettäisiin työttömien toimeentulon parantamiseen». Raamitus viittasi työttömyyttä kohdanneiden perheiden vaikeuksiin: »Työttömyys aiheuttaa perheille suuria toimeentulovaikeuksia. Siksi työssä olevilta tulisi kerätä työttömyysvero, joka käytettäisiin työttömien toimeentulon parantamiseen». Vastausvaihtoehtoja oli viisi: 1) Täysin samaa mieltä; 2) Osittain samaa mieltä; 3) Osittain eri mieltä; 4) Täysin eri mieltä; 5) En osaa sanoa.

Tulokset on esitetty kuviossa 1, josta ilmenee, että hyvin yleisellä asenteellisella tasolla vastaajien suuri enemmistö suhtautuu erittäin myönteisesti yhteisvastuullisuuteen. Normina on, että vahvojen on tuettava heikompiensa. Kuitenkin mielipiteiden tarkasteleminen tulojen ja sosioekonomisten ryhmien mukaisissa luokissa osoitti, että hyvätuloiset ja ylemmät toimihenkilöt (jotka korkeampien verojensa vuoksi

Kuvio 1. Moraalinen kehystys.



++ täysin samaa mieltä; + osittain samaa mieltä; - osittain eri mieltä; -- täysin eri mieltä.

joutuvat tukijan rooliin) suhtautuvat muita ryhmiä varauksellisemmin yhteisvastuullisuuteen.

Kuviosta selviää myös se, että pienikin esitustavan muutos muuttaa vastausjakaumaa. Raamitettuun väittämään (Yhteisvastuu(k)) vastanneet suhtautuvat yhteisvastuullisuuteen myönteisemmin kuin raamittamattomaan (Yhteisvastuu) kysymykseen vastanneet. Ero on tilastollisesti merkitsevä.

Yleisellä tasolla solidaarisuus on siis vallitseva normi. Entä yksilöidymmällä tasolla? Löytyykö solidaarisuutta maksuhalukkuuden muodossa? Tarkoituksena oli arvioida, kuinka voimakkaasti vastaajat ovat konkreettisemmissä kysymyksissä sitoutuneet solidaarisuuteen. Kuvio 1 osoittaa, että tarkemmissa kysymyksissä yhteisvastuullisuuteen suhtauduttiin torjuvasti. Noin kaksi kolmannesta vastaajista ei halunnut maksaa työttömien hyväksi kerättävää työttömyysveroa (Työvero). Viittaus perheiden toimeentulovaikeuksiin laski erityisveroa vastustavien osuuden noin puoleen (Työvero(k)). Kysymysten välinen ero on tilastollisesti erittäin merkitsevä.

Edellä on vedottu sosiaaliseen minään. Moraalista kehystystä voidaan lähestyä myös toisesta suunnasta ja tarjota vastaajille hyväksyttävää peruste ilmaista itsekkäitä tavoitteita. Veronkiertoa koskeva kysymys liittyi tähän. Peruskysymyksessä vastaajat saivat ottaa kantaa väittämään: »Veronkierto on täysin hyväksyttävää» (Veronkierto, kuviossa 1). Yleinen paheksunta tulee selvästi ilmi. Vain noin 10 % vastaajista oli samaa mieltä väitteen kanssa. Toiselle vastaajajoukolle tarjottiin vaihtoehto, jossa veronkierron moraalista arveluttavuutta lievennettiin viittaamalla verotuksen kohtuuttomaan tasoon: »Verot ovat Suomessa niin korkeat, että veronkierto on täysin hyväksyttävää» (Veronkierto(k)). Tämän väitteen hyväksyi noin 20 % vastaajista. Myös tässä kehystys sai vastausjakautumissa aikaan erittäin merkittävän eron.

Kaiken kaikkiaan moraalisen kehystyksen tarkastelu osoittaa ensinnäkin sen, että yleisellä tasolla vastaajien suuri enemmistö on vahvasti sitoutunut solidaarisuuteen. Heikompia tulee tukea. Konkreettisemmalla tasolla solidaarisuus

alkaa kuitenkin säröillä ja äänensävyt muuttuvat varauksellisemmiksi. Toiseksi tulokset osoittavat, että kehystyksellä voidaan vaikuttaa vastaajien ilmaisemiin mielipiteisiin. Jopa yhden sanan muuttaminen kysymyksessä voi aiheuttaa merkittäviä siirtymiä vastausjakaumissa. Sanalla on mahtia.

Tiedon lisääminen: verot, sosiaaliturvan leikkaus ja eläkekatto

Rationaalisen päätöksenteon eräs perusedellytys on se, että toimijoilla on riittävästi tietoa päätöstensä pohjaksi (Elster 1989, 25). Tiedon hankkiminen vaatii aikaa ja vaivaa, eikä kaikkea aikaa voida käyttää tiedon hankkimiseen. Pulmaksi muodostuu se, milloin tietoa on tarpeeksi. Kuinka paljon investoida lisätiedon hankintaan? Kaikessa päätöksenteossa tasapainoillaan tällaisten kustannus-hyöty -ongelmien kanssa. Koska tiedon keräämisellä on omat rajansa, rationaalisuus on sidottua ja päätökset joudutaan tekemään usein enemmän tai vähemmän paksun »tietämättömyyden verhon» takana.

Survey-menetelmää on usein moitittu juuri siitä, että vastaajat joutuvat ottamaan kantaa heille vieraisiin asioihin. Myöskään asiayhteydestä irroitettujen vaihtoehtojen seurannaisvaikutuksia ei mielipidekyselyissä tarvitse pohtia. Tässä tutkimuksessa tiedollisella kehyksellä yritettiin selvittää valintojen seurausvaikutuksia.

Ensimmäinen tietoon liittyvä kysymys koski verotusta. Perusväite kuului: »Veroja tulisi Suomessa alentaa». Valtaosa vastaajista (80 %) on yhtä mieltä väitteen kanssa (Verotus, kuviossa 2). Veroja vaaditaan alas. Tilanne muuttuu oleellisesti, jos kysymyksessä muistutetaan, että verovaroin rahoitetaan sosiaaliturvaa, joka vaarantuisi verotusta laskettaessa. Raamitetussa kysymyksessä »Veroja tulisi Suomessa alentaa, vaikka se johtaisikin sosiaaliturvan tuntuvaan leikkaamiseen» (Verotus(k)). Enää 35 % vastaajista on yhtä mieltä väitteen kanssa. Veroja ei enää halutakaan varauksettomasti alas. Itse asiassa viittaus sosiaaliturvan leikkauksiin käänsi vastausjakauman tyystin toiseksi.

Kaksi muuta informaation lisäämiseen liittyvää kysymystä koski eläketurvaa. Ensimmäisessä tiedusteltiin mielipidettä eläkekattosta: »Suu-

ria eläkkeitä pitäisi leikata, ts. Suomessa tulisi olla eläkekatto» (Eläkekatto, kuviossa 2). Eläkekatto on usein esillä ollut teema suomalaisessa sosiaalipoliittisessa keskustelussa. Yhteiskunnallisiin tasa-arvotavoitteisiin vedoten on esitetty, että eläkkeille tulisi muiden Pohjoismaiden esimerkin mukaan asettaa maksimirajat. Vähemmälle huomiolle on jäänyt se havainto, että kaikissa maissa eläkekattot on puhkaistu joko kollektiivisilla tai yksilöllisillä lisävakuutuksilla (ks. Kangas & Palme 1989). Siksi kysymystä täsmennettiin: »Suuria eläkkeitä pitäisi leikata, ts. Suomessa tulisi olla eläkekatto, vaikka se muiden maiden tapaan puhkaistaisiinkin yksityisillä eläkevakuutuksilla» (Eläkekatto(k)).

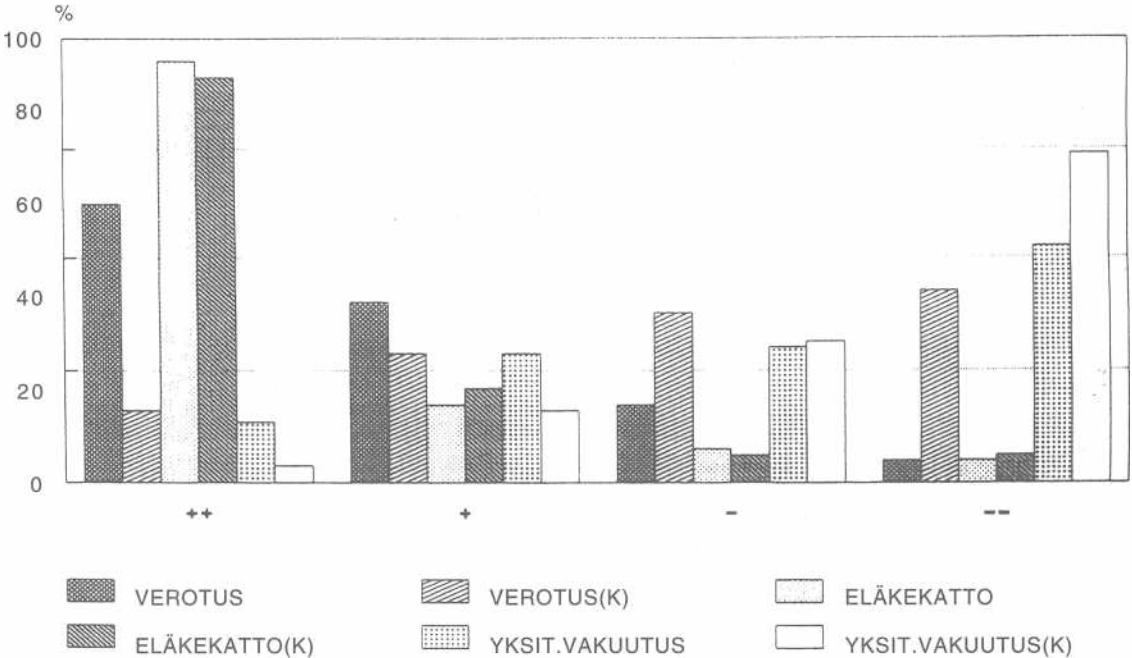
Eläkekattoa koskevassa kysymyksessä kehystys aiheutti vain vähäisen siirtymän varauksellisempaan suuntaan. Samaa mieltä olevien osuus laski vain pari prosenttiyksikköä, eivätkä erot ole tilastollisesti merkitseviä. Vastajilla tuntui olevan vakaa ja muuttamaton käsitys eläkekaton oikeutuksesta. Vahvan mielipiteen puolesta puhuu myöskin se, että »ei osaa sanoa» vastausten osuus (0.9 %) oli pienempi kuin viidessä muussa kysymyksessä.

On kiintoisaa, että eläkekattoa koskevassa kysymyksessä raamituksen seurauksena »en osaa sanoa» vastausten osuus kolminkertaistui. Tulosta voidaan selittää kahdella tavalla. Ensinnäkin, tiedon lisääminen voi eräissä tapauksissa johtaa epävarmuuden kasvuun varmuuden sijasta. Monet aluksi yksinkertaiselta tuntuvat asiat saavat lisää ulottuvuuksia, jotka mutkistavat päätöksentekoa. Toinen vaihtoehto on se, että kysymykseen liitetty selitys oli hämärä eikä auennut osalle vastaajista.

Eläkekattot purkautuvat yleensä yksityisten eläkkeiden kautta. Miltei poikkeuksetta valtio (muut veronmaksajat) tukee näitä yksityisiä vakuutuksia siten, että vakuutusmaksut ovat verovähennyskelpoisia. Aiemmissa tutkimuksissa (esim. Kangas & Palme 1989) on todettu yksityisten eläkevakuutusten kohdentuvan suurituloisimpien ryhmään. Näin ollen yhteiskunnan antama subventio kohdistuu kaikkein hyväosaisimmille.

Seuraava kysymys liittyikin juuri yksityisten vakuutusten tukemiseen: »Valtion tulisi voimakkaammin tukea yksityisiä eläkevakuutuksia (vaikka ne hyödyttävätkin hyväosaisia)». Sekä

Kuvio 2. Tiedollinen kehystys.



++ täysin samaa mieltä; + osittain samaa mieltä; - osittain eri mieltä; -- täysin eri mieltä.

peruskysymykseen että suluissa olevaan kehystettyyn kysymykseen annetut vastaukset ovat yksiselitteisen kielteisiä. Valtion ei tule subventoida yksityisiä eläkevakuutuksia.

Mielipiteen selvydestä ja voimakkuudesta huolimatta kehystyksen vaikutus oli myös tässä kysymyksessä erittäin merkittävä. Varauksellisuus lisääntyi ja yksityisten eläkevakuutusten tukemiseen erittäin kielteisesti suhtautuvien osuus nousi parikymmentä prosenttiyksikköä.

Tiedon lisäämisellä oli jälleen vaikutuksia »ei osaa sanoa» vastauksiin. Nyt raamitus puollitti epävarmojen osuuden. Raamittamattomassa peruskysymyksessä peräti runsas viidennes vastaajista ei osannut määrittellä kantaansa, mikä osoittaa, että kysymys oli vastaajille jossain määrin vieras. Tässä yhteydessä on mahdotonta sanoa, lisäksi raamituksen antama informaatio vastaajien todellista tietomäärää vai reagoivatko vastaajat moraalisesti närkästyneinä siihen, että etujen väitettiin kanavoituvan hyväosaisille. Todennäköisesti vastaus on sekä että.

Asenne, kysymyksen muoto ja taustamuuttajat

Edellä kehystyksen vaikutusta on tarkasteltu irrallisena muista mielipiteisiin vaikuttavista tekijöistä. On syytä pohtia myös sitä, miten voimakasta kysymyksen sanamuodon vaikutus on suhteessa muihin taustamuuttujiin? Miten kehystys tai sellaiset aiemmissä tutkimuksissa tärkeiksi havaitut taustamuuttajat kuten sukupuoli, koulutustaso, sosioekonominen asema, tulot, ikä ja puoluekanta vaikuttavat mielipiteisiin? Seuraavassa tarkastelussa näihin kysymyksiin on etsitty vastauksia soveltamalla MCA-analyysiä, jonka tulokset on esitetty taulukossa 1.² Koska tarkoituksena ei ole etsiä kaikkein ekonomisinta, eleganteinta ja selitysvoimaisinta mallia vaan arvioida kysymyksen sanamuodon merkitystä suhteessa muihin taustamuuttujiin,

² Analyysit suoritettiin myös logistista ja dummyregressiota soveltaen. Eräissä tapauksissa muuttujien tilastollinen merkitsevyys muuttui mutta tulokset pysyivät tulkinnoiltaan samoina.

Taulukko 1. Taustamuuttujien vaikutukset mielipiteisiin. MCA-tulokset, korjatut poikkeamat yleiskeskisarvosta.

Taustamuuttajat	yhteis- vastuu	työ- vero	veron- kierto	verot alas	eläke- katto	yksit. vak.
Yleiskeskisarvo	1.55	2.99	3.50	2.31	1.43	3.44
Kysymys	.07**	.10***	.16***	.46***	.07	.08**
kehystämätön	.05	.11	.17	-.53	-.06	-.09
kehystetty	-.06	-.12	-.16	.56	.06	.08
Sukupuoli	.05	.10***	.03	.01	.01	.13***
nainen	.04	.11	.03	-.01	-.01	.14
mies	-.05	-.12	-.04	.01	.01	-.15
Ikä	.17***	.17***	.07	.02	.16***	.08
<30	.13	.23	-.13	-.06	.29	.00
31-40	.13	.16	-.01	.01	.00	.07
41-50	-.02	-.04	.02	.01	-.16	.08
50+	-.18	-.24	.07	.02	-.02	-.14
Kuukausitulot, mk	.11**	.09	.06	.12***	.12***	.07**
<6000	-.16	-.12	.11	.09	.00	.08
6000-10000	.03	-.01	-.04	.08	-.03	.00
10001-14000	.06	.03	.00	-.18	-.09	.04
14000+	.10	.24	-.03	-.30	.33	-.23
Koulutus	.07*	.04	.07	.08	.08***	.07
ei koulutusta	.05	.05	-.07	-.12	-.04	-.01
ammattikoulu	.02	.00	.01	.11	.11	.06
opistotaso	-.05	-.04	.00	.07	.01	.05
yliopisto	-.10	-.05	.17	.00	-.11	-.19
Sosioek.asema	.04	.05	.06	.02	.22***	.05
maatalousyrittäjä	-.05	.02	.01	.04	-.20	.05
työntekijä	-.02	-.05	-.06	-.02	-.16	-.03
al.toimihenkilö	.00	.05	.05	.01	.01	-.03
yl.toimihenkilö	.07	-.09	-.08	-.02	.45	.14
Puoluekanta	.16***	.11*	.12*	.12*	.13**	.11
vasemm.liitto	-.18	-.12	.03	.16	-.23	.22
SDP	-.14	-.06	.09	.12	-.11	.08
vihreät	-.15	-.24	-.03	.26	.00	-.02
keskusta	.12	-.02	.11	.04	-.04	-.10
kokoomus	.20	.04	-.24	-.13	.22	-.24
muut	.08	-.03	-.18	-.23	-.10	-.08
ei kantaa	.02	.15	.06	-.08	.08	.09
R	.284	.271	.226	.507	.365	.230

* $p \leq .05$ ** $p \leq .01$ *** $p \leq .001$

tarkastelusta ei ole poistettu merkityksettömiä muuttujia.

Taulukossa on esitetty yleiskeskisarvot ja korjatut poikkeamat niistä. Kerrointen tulkinta on yksinkertainen. Esimerkiksi yhteisvastuuta koskevaan kysymykseen annettujen vastausten keskiarvo on 1.55, mikä merkitsee sitä, että suuri osa vastaajista on täysin tai melkein samaa mieltä väitteen kanssa. Kehystämättömässä kysymyksessä keskiarvo nousee .05:llä. Kehys-

tyksen vaikutuksesta keskiarvo taas laskee .06:lla. Toisin sanoen kehystämättömissä kysymyksissä väitteen kanssa samaa mieltä olevien osuus laskee, kun taas kehystys nostaa samaa mieltä olevien osuutta. Muut kerroin-arvot ovat tulkittavissa vastaavalla tavalla: negatiivinen etumerkki ilmentää, että yksimielisyys väitteen kanssa kasvaa, positiivinen etumerkki kertoo vastustuksen lisääntymisestä. Mitä suurempi kertoimen itseisarvo, sitä suurempi kyseisen

muuttujan vaikutus on.

Taulukosta 1 ilmenee, että kysymyksen muoto on erittäin tärkeä. Vain eläkekattoa koskevassa kysymyksessä raamituksella ei ole tilastollisesti merkitsevää vaikutusta (vaikutus eläkekattokysymyksessä on tilastollisesti oireellinen, ts. merkitsevä 10 %:n tasolla). Kaikissa muissa kysymyksissä kehystyksen vaikutus oli kiistaton.

Sukupuoli on merkittävä tekijä kahdessa kysymyksessä: yksityisten eläkkeiden tukemisessa ja työverossa. Naiset ovat miehiä haluttomampia tukemaan yksityisiä eläkevakuutuksia. Sukupuolen merkitys korostuu myös työssä olevilta koottavaa veroa koskevassa kysymyksessä. Tulos on tosin sikäli yllättävä, että aineistossa olevat miehet suostuisivat naisia useammin maksamaan työllisyysveroa. Tarkempi, luokka-aseman mukainen analyysi täsmentää kuvaa. Työläisnaiset ovat kaikkein halukkaimpia hyväksymään työllisyysveron. Ylemmät toimihenkilöt ja erityisesti ylemmät toimihenkilönaiset vastustavat kaikkein kiihkeimmin työveroa. Tulos on kiintoisa ja osoittaa, että sen enempää luokka- kuin sukupuoliryhmäkään eivät aina ole mielipiteiltään yhtenäisiä. Joskus sukupuoli ehdollistaa luokka-aseman vaikutusta, toisinaan taas luokan vaikutus on sukupuolta voimakkaampaa. Luokan ja sukupuolen vaikutus mielipiteisiin on huomattavasti monimutkaisempi (ja kiinnostavampi) kuin kiihkeimmät feministit tai vannoutuneimmat luokkatutkijat ovat esittäneet.

Ikä on erittäin merkittävä tekijä kolmen väittämän kohdalla. Yhteisvastuullisuus, mitattiinpa sitä yleisemmällä vahvojen ryhmien vastuuta penäävällä kysymyksellä tai työllisyysverolla, lisääntyy siirryttäessä vanhempiin ikäluokkiin. Sama pätee eläkekattoon, jota vanhemmat kannattavat nuoria enemmän.

Koulutuksen ja sosioekonomisen aseman merkitys ei tässä aineistossa ole kovin merkittävä. Tilanne saattaa johtua siitä, että osa kyseisten muuttajien vaikutuksesta kanavoituu tulojen kautta. Useissa kysymyksissä juuri tulot ovatkin tärkeä asennetta selittävä tekijä. Yhteisvastuullisuuden tunne laskee tulotason myötä sekä yleisellä että konkreettisemmalla tasolla. Tulomuuttuja käyttäytyy »loogisesti» myös siinä mielessä, että suurituloiset vaativat varauksettomimmin veroja alas, vastustavat elä-

kekattoa ja haluavat muita enemmän tukea yksityisiä eläkevakuutuksia. Intressipohjaiset selitykset näyttävät voimansa.

Vaikka politiikan on sanottu menettäneen merkitystään, puoluesamastuminen edelleenkin määrittää sosiaalipolitiikkaa koskevia mielipiteitä. Vasemmistopuolueiden kannattajat ovat muita sitoutuneempia solidaarisuuteen, paheksuvat veronkiertoa, eivät halua veroja alas sosiaaliturvan kustannuksella, kannattavat eläkekattoa ja vastustavat yksityisten eläkkeiden tukemista.

Kaiken kaikkiaan taulukosta 1 voidaan lukea muutama tarina. Ensinnäkin ihmiset ovat yleisellä tasolla sisäistäneet yhteisvastuullisuusnormin, mutta käytännönläheisemmällä tasolla valitsee itsekkäämpi asenne. Niin ikään mielipiteiden tarkasteleminen taustamuuttajien luokissa osoittaa, että yhteisvastuullisuus on heikointa niissä yhteiskuntaryhmissä, jotka joutuisivat eniten yhteisvastuullisuudesta maksamaan. Vastaavasti yhteisvastuullisuutta kannattavat eniten ne ryhmät, joille edut todennäköisesti lankeaisivat. Orwellilaisittain solidaarisuus on itsekkyyttä!

Toinen tarina koskee kehystystä. Kysymyksen sanamuoto on erittäin tärkeä. Jopa yhden sanan (joka ei vaihda lauseen loogista merkitystä) muuttaminen näkyy selkeästi tuloksissa. Sopivalla tavalla tietoa lisäämällä, vetoamalla ihmisten moraalisiin sitoumuksiin tai itsekkyyteen, mielipiteisiin voidaan vaikuttaa.

Kolmanneksi on syytä pitää mielessä se, että vaikka mielipiteisiin voidaan vaikuttaa, manipulaatiolla on omat rajansa. Vaikka edellä esitetystä tarkastelusta kysymysten sanamuodolla todettiin olevan merkittävä vaikutus, sanamuoto yleensä joko vahvistaa tai heikentää valitsevaa suuntaa. Mielipiteen suuntaa on vaikeampi muuttaa. Mielipiteet ovat ankkuroituneen sekä sosiaaliin sitoumuksiin että eräisiin rakenteellisiin taustamuuttajiin, joihin liittyen intressipohjaiset kannanotot muotoutuvat. Asenne sosiaalipolitiikkaan selittyy näiden eri ulottuvuuksien ristiriitaisesta yhteispelistä.

Lopuksi

Mielipidetutkimusten yhteiskunnallinen merkitys ja julkisuusarvo ovat suuresti kasvaneet.

Mielipidemittaukset näyttävät yhä enenevässä määrin muuttuneen todelliseksi kansan ääneksi. Tämä tutkimus osoittaa, että kansan ääni saa eri sävyjä riippuen siitä, miten kysymykset kansalle esitetään. Kysymyksen sanamuodolla on suuri vaikutus. Myöskin kysymyksen yleisyyden taso vaikuttaa vastauksiin. Hyvin yleisellä tasolla olevat kysymykset saattavat tuottaa tyystin toisen tuloksen kuin yksilöidymmät kysymykset. Esimerkiksi tässä tutkimuksessa yleiset kysymykset puhuivat ihmisen sosiaalisuuden puolesta. Tarkemmat kysymykset taas vetosivat ihmisen itsekkäämpään minään.

Näyttää siltä, että ihmisten mielipiteet ovat vain osittain yhdenmukaisia. Mielipiteet voivat olla myös helposti muuttuvia. Mielipidekyselyissä vastausvaihtoehdon valintaan voidaan vaikuttaa valitsemalla kysymykselle sopiva kehystys. Pieni, mitättömältäkin tuntuva muutos kysymyksen sanamuodossa vaikuttaa eräissä tapauksissa merkittävästi vastausjakaumiin.

Tulos johtaa yhteiskuntapolitiikan kannalta tärkeään kysymykseen intresseistä, niiden välittymisestä ja vallasta. Kysymys liittyy politologian piirissä paljon pohdittuun edustuksellisuuden ongelmaan (ks. esim. Holmberg & Esaiasson 1988). Miten »kansan tahto» muuttuu toiminnaksi?

Ensinnäkin on todettava, että »kansan tahto» määrittäminen on ongelma sinänsä olipa kysymys sitten sosiaalipolitiikasta tai mistä tahansa muusta yhteiskunnallisesta kysymyksestä. Tästä on paljon esimerkkejä sosiaalisen vallinnan vaikeutta pohdiskelevassa kirjallisuudessa (esim. Arrow 1951; Riker 1982; Bonner 1986; Elster & Hylland 1986; Dunleavy 1991).

Toiseksi, edelliseen liittyen, on syytä tämentää perinteistä sosiologista tapaa selittää puolueiden ja intressiryhmien sosiaalipoliittisia profiileja. Intressiryhmien kannanottoja on usein selitetty suoraviivaisesti puolueiden luokkataustalla. Tällöin esimerkiksi työväenpuolueiden on katsottu edustavan nimenomaisesti työväenluokan etuja. Kantavana ideana on ollut, että ns. luokkaintressi tai »kansan tahto» välittyy enemmän tai vähemmän muuttumattomana ruohonjuuritasolta poliittisten tai ay-eliittien tasolla tapahtuvaan päätöksentekoon (ks. lähemmin Saari 1994). Selitys on perustunut ryhmään kuuluvien intressiin tai ryhmäitsekyyteen, jos niin halutaan sanoa. Selitys on pul-

mallinen siksi, että se esittää intressien välittymisen alhaalta ylös liian yksinkertaisena. Pohjoismaiden EU-jäsenäänestykset tarjoavat tuoreen esimerkin siitä, miten eliitit pyrkivät manipuloimaan (mm. Impivaara- ja Albaniakehys) ruohonjuuritasoa ja päättämään, mikä on ryhmän »oikea» intressi.

Kolmanneksi edellä esitetyt tutkimustulokset osoittavat, että »kansan tahto» on altis manipulaatiolle. Tämä puolestaan tekee vallankäytön problematiikan keskeiseksi: kuka saa määritellä, mitä ja miten kysytään. Missä kehyksessä asioista keskustellaan? Tämä ei koske pelkästään mielipidekyselyitä vaan liittyy kaikkeen yhteiskuntapolitiikkaan. Esimerkiksi tiedotusvälineitten välittämä kuva kansantalouden kehityksestä muodostaa eräänlaisen makrokehysten, joka ehdollistaa kansalaisten mielipiteitä. Taloudellisen kehysten vaikutus näkyy siinä, että mielipiteet eivät ole ajallisesti stabiileja: nousukaudella julkisia menoja halutaan laajentaa, laskusuhdanteessa leikata. Mielipidesiirtymät saattavat olla hyvinkin nopeita (ks. Allardt ym. 1992; Sihvo & Uusitalo 1994).

Tekevätkö tulokset mielipiteiden epävakaudesta ja manipulaatioalttiudesta mielipidemittaukset sitten täysin turhiksi? Mielestäni eivät. Sen sijaan suoraviivaisten tulkintojen teko vaikeutuu. Analyysi muuttuu moniulotteisemmaksi ja samalla rikkaammaksi ja kiehtovammaksi. On entistä tarkemmin pohdittava vallan merkitystä sekä sitä, mitä ja miten kysytään ja mistä puhutaan. Yhteiskunnallisten asioiden esittäminen on aina myös hegemonista kamppailua asioiden kehystyksestä. Siksi poliittisessa diskurssissa taistellaan Müller-Lyerin illuusioista koko yhteiskunnan tasolla. Alussa on sana, ja sana on valtaa.

LÄHTEET

- Allardt, Monica, Tuire Sihvo & Hannu Uusitalo (1992): *Mitä mieltä hyvinvointivaltioista?* Sosiaali- ja terveyshallitus, Tutkimuksia 17. Helsinki.
- Arrow, Kenneth (1951): *Social Choice and Individual Values*. Yale University Press, New Haven.
- Barry, Brian & Russel Hardin (1982): *Rational Man and Irrational Society*. Sage, London.
- Bonner, John (1986): *Politics, Economics & Welfare. An Elementary Introduction to Social Choice*. Wheatsheaf Books Ltd, Manchester.
- Dunleavy, Patrick (1991): *Democracy, Bureaucracy &*

- Public Choice. Economic Explanations in Political Science.* Harvester & Wheatsheaf, London.
- Elster, Jon (1989): *Nuts and Bolts for the Social Sciences.* Cambridge University Press, Cambridge.
- Elster, Jon & Aanuld Hylland (eds) (1986): *Foundations of Social Choice Theory.* Cambridge University Press, Cambridge.
- Ervasti, Heikki (1994): Yhteiskuntaluokat ja hyvinvointipalvelut. *Sosiologia* 31:4, s. 274–287.
- Ervasti, Heikki & Olli Kangas (1994): *Ammattiryhmät ja hyvinvointivaltio. Tutkimus kahdeksan etujärjestön sosiaalipoliittisista asenteista.* Turun yliopisto, sosiaalipoliittikan laitos, Sarja B:3. Turun yliopisto, Turku.
- Etzioni, Amitai (1988): *The Moral Dimension. Toward a New Economics.* The Free Press, New York.
- Holmberg, Sören & Peter Esaiasson (1988): *De Folkvalda. En bok om riksdagsledamöterna och den representativa demokratin i Sverige.* Bonniers, Stockholm.
- Kangas, Olli & Joakim Palme (1989): *Public and Private Pensions.* University of Stockholm, Swedish Institute for Social Research, Working Paper 3/1989.
- Margolis, Howard (1982): *Selfishness, Altruism & Rationality.* Cambridge University Press, Cambridge.
- Monroe Renwick, Kristen (1994): A Fat Lady in a Corset: Altruism and Social Theory. *American Journal of Political Science* 38:4, s. 861–893.
- Mueller, Dennis (1989): *Public Choice II.* Cambridge University Press, Cambridge.
- Riker, William (1982): *Liberalism against Populism.* W. H. Freeman, San Francisco.
- Saari, Juho (1994): Rationaalisuus ja tarpeet: »Rationaalisuus» sosiaalipoliittikan tutkimuksessa. *Sosiologia* 31:4, s. 261–273.
- Sihvo, Tuire & Hannu Uusitalo (1994): *The Impact of Economic Crisis on Public Support for the Welfare State.* National Research and Development Centre for Welfare and Health, Helsinki.
- Suhonen, Pertti (1991): *Kaksisuuntainen peili.* Hanki ja jää, Helsinki.
- Tversky, Amos & Daniel Kahneman (1990): Rational Choice and the Framing of Decisions. Teoksessa Karen Schweers Cook & Margaret Levi (eds), *The Limits of Rationality.* Chicago University Press, Chicago. s. 60–89.
- Zaller, John (1992): *The Nature and Origins of Mass Opinion.* Cambridge University Press, Cambridge.
- Øverbye, Einar & Axel Hatland (1988): *Mer enn nok med trygder.* INAS, Oslo.