

Eurobarometrit politiikan tutkimuksessa

KIMMO GRÖNLUND

1. Johdanto

Nykyisen Euroopan unionin eli entisen Euroopan yhteisön jäsenmaissa on tehty säännöllisiä haastattelututkimuksia, niin kutsuttuja eurobarometrejä vuodesta 1973. Eurobarometrit perustuvat eri maissa kerättyihin noin tuhannen vastaajan valtakunnallisesti edustaviin satunnaisotoksiin. Näiden mittausten avulla Euroopan komissio on pyrkinyt kartoittamaan yhteisön jäsenmaiden kansalaisten tietämystä, tuntemuksia ja mielipiteitä mitä moninaisimmista asioista. Kyselyjä on tehty pääosin kaksi kertaa vuodessa, keväällä ja syksyllä. Viime vuosina kyselyiden määrä on lisääntynyt, ja niitä on tehty jopa viisi vuodessa. Vaikka barometrit ensisijaisesti toimivat hallinnon ja politiikan apuvälineinä, niiden data on myös tiedeyhteisön käytössä. Suomessa data on tutkijoiden tilattavissa Tampereen yliopiston yhteydessä toimivasta Yhteiskuntatieteellisestä tietoarkistosta (FSD).

Tarkastelen seuraavassa esimerkkien avulla Eurobarometrien (jatkossa myös barometri, EB) soveltuvuutta yhteiskuntatieteelliseen tutkimukseen. Katsauksen tarkoituksena on palvella tutkijoita ainakin kahdella tavalla. Toisaalta haluan herättää suomalaiset politiikan tutkijat hyödyntämään monipuolista, valmiiksi kerättyä ja käytännössä ilmaista dataa omiin joko kansallisiin tai vertaileviin tutkimusongelmiinsa. Toisaalta katsaus toimii kompassina erilaisille tutkimusaiheille relevanttien EB-kyselyiden paikantamisessa ja vaikkapa aikasarjojen analysoinnin apuna.

Kaiken kaikkiaan eurobarometrejä on koottu jo noin kaksi sataa kappaletta. Sekä kaksi kertaa vuo-

dessa kerättävät standardibarometrit (standard Eurobarometer) että vaihtelevin välein kerättävät erikoisbarometrit (special Eurobarometer) tehdään henkilökohtaisin käyntihaastatteluin. Lisäksi on olemassa sarja puhelinhaastatteluja (flash EB). Vuosina 1990–1997 komissio teetti myös Itä-Euroopan maissa erillisiä mittauksia (Central and Eastern Eurobarometer), ja vuodesta 2001 alkaen vastaavia barometrejä on teetetty kaikissa 13 EU-jäsenyyttä hakeneissa maissa (candidate countries Eurobarometer). Barometreissä haastatellaan vähintään 15-vuotiaita vastaajia. Aika ajoin komissio on myös kerännyt haastatteluja EU:n ulkopuolisissa maissa. Norja oli mukana monissa mittauksissa vuosina 1991–1994. Suomi on ollut mukana pääsääntöisesti kevästä 1993 ja kaikissa kyselyissä EU-jäsenyyden aikana eli vuoden 1995 alusta alkaen (barometristä nro 43 alkaen).

Haastattelut suorittaa kaikissa maissa yksityinen survey-tutkimukseen erikoistunut alihankkija. Datan kerääjien toiminnan laadunvalvonnasta vastaa EU:n lehdistö- ja viestintädirektoraatissa erityinen osasto, Public Opinion Analysis Sector. Kaikki barometrit tallennetaan Kölnin yliopiston yhteydessä toimivaan Saksan yhteiskuntatieteelliseen tietoarkistoon (ZA)¹, joka vastaa myös datan levityksestä muiden maiden vastaaviin tietoarkistoihin.

Eurobarometrien kyselylomakkeissa on sekä toistuvia että vaihtuvia aihealueita. Yksittäisissä haastatteluissa kysytään hyvin monenlaisia asioita koskien erityisesti hallintoa ja EU:n politiikka-

¹ Zentralarchiv für Empirische Sozialforschung an der Universität Köln.

vaihtoehtoja. Täten ne poikkeavat yksittäisille tieteellisille tutkimushankkeille tyypillisestä aineistonkeruusta, jossa keskitytään useimmiten laajasti johonkin tiettyyn teemaan. Temaattisuuden puute aiheuttaa omalle tutkimustyölle hyödyllistä EB-dattaa etsiville erityisvaatimuksia. Relevantin tiedon etsintä vaatii systemaattisuutta ja jonkin verran kärsivällisyyttä. Eurobarometreissä kysytään toistuvasti vastaajien mielipidettä EU:sta ja sen instituutioista, erityisesti parlamentista. Kysymyksiä on myös kansallisen tason demokratian toimivuudesta, vastaajien puoluesamastumisesta ja äänestyskäyttäytymisestä. Näiden kiinteiden moduulien osuus ei ole yksittäisessä EB-datassa kuitenkaan kovin suuri. Valtaosa kysymyksistä vaihtuu aineistosta toiseen.

Komissio julkaisee jokaisesta eurobarometristä dokumentteja, joista kyselyn päätulokset ovat luettavissa. Ensin ilmestyy yleensä päätulokset taulukoina ja kuvioina raportoiva ”highlights”-dokumentti. Myöhemmin julkaistaan perusteellisempi raportti. Syksyllä 1995 tehdystä EB 44:stä alkaen raportit ovat luettavissa Internetissä komission eurobarometrisivulla (ks. linkit artikkelin lopussa). Raportit sisältävät maakohtaisia perustuloksia, ja esimerkiksi monet toimittajat käyttävätkin raportteja hyväkseen. Tutkimuskäytön kannalta olennaista on kuitenkin EB-primääridatan jatkoohjodyntäminen. Näin tutkija voi itse päättää muun muassa analyysiryhmistä ja jatko-operationalisoinneistaan, esimerkiksi siitä miten summamuuttujat koodataan.

FSD toimittaa Suomessa työskenteleville tieteentekijöille eurobarometrejä tilaajan toivomassa tiedostomuodossa, yleisimmin SPSS-tiedostona. Näin data on helposti analysoitavissa. Numeerisen datan lisäksi toimitetaan sähköisessä muodossa kyselylomake ja koodikirja, joiden avulla tutkija voi tutustua koodaukseen ja muodostaa omia muuttujia. Kaikissa eurobarometreissä on runsaasti taustamuuttujia. Sosiodemografisia ja -ekonomisia muuttujia ovat esimerkiksi sukupuoli, ikä, koulutus, siviilisääty, lasten määrä, ammattiasema, tulo-taso ja uskontokunta.

2. Datan käsittely ja analysointi esimerkkien valossa

Seuraavassa havainnollistetaan miten Eurobarometrien data on työstettävissä ja analysoitavissa. EB:n käyttöä helpottaa huomattavasti kahden

Mannheimissa sijaitsevan tutkimuslaitoksen, MZES:n ja ZUMA:n², kokoama kumulatiivinen tiedosto barometrien toistuvista kysymyksistä. Tiedostoon on koottu kaikki standardibarometrit vuosilta 1970-luvun alusta vuoteen 1999. Tässä aineistossa on 100 niin sanottua trendimuuttujaa. Näistä vertailukelpoisista muuttujista voi muodostaa aikasarjoja. Aineistoon on valittu ainoastaan sellaiset muuttujakokonaisuudet, joita on kysytty vähintään viisi kertaa. Taustamuuttujien lisäksi aineistoon on kerätty yhteiskuntaan ja politiikkaan liittyviä muuttujia. Olen koonnut artikkelin liitteeksi Mannheimin kumuloidun aineiston muuttujat suomenkielisin selityksineen. Lisäksi liitteessä on ilmoitettu, miten monessa barometrissä kutakin muuttujaa on kaiken kaikkiaan kysytty, ja kuinka monessa näistä Suomi on mukana.

Käyttämäni esimerkit kattavat kolme yhteiskuntatieteellisen tutkimuksen osa-aluetta. Niiden avulla pyritään osoittamaan miten Eurobarometrien dataa voi käyttää monentyppisiin tutkimusongelmiin. Lisäksi havainnollistetaan niiden soveltuvuutta koko Länsi-Euroopan mielipiteiden tarkasteluun, yksittäisten maiden väliseen vertailuun tai puhtaasti kansallisiin analyyseihin. Ensimmäisessä esimerkissä tarkastellaan eurooppalaisten mielipiteitä demokratian toimivuudesta sekä heidän kotimaassaan että EU-tasolla. Toinen esimerkki on poliittisen käyttäytymistutkimuksen piiristä ja käsittelee postmaterialistia arvoja Ranskassa ja Saksassa. Viimeinen esimerkki on puhtaasti kansallinen, siinä verrataan suomalaisten tyytyväisyyttä omaan elämäänsä.

Demokratian toimivuus

Ensimmäisenä esimerkkinä tarkastellaan haastattelujen tyytyväisyyttä demokratian toimivuuteen sekä heidän omassa maassaan että Euroopan unionissa. Kysymys kansallisesta demokratiasta on kuulunut barometrien vakiomoduliin toistuvana, ja vuoden 1999 loppuun mennessä sitä oli kysytty 44 kertaa. Kysymys demokratian toimivuudesta EU-tasolla on ollut barometreissä mukana vasta vuodesta 1993, minkä johdosta pitkää aikasarjaa ei ole mahdollista muodostaa. Kaksijakoista kysymystä on kysytty Suomessa seuraavanlaisella sa-

² Mannheimer Zentrum für Europäische Sozialforschung (MZES), Zentrum für Umfragen, Methoden und Analysen (ZUMA).



Kuvio 1. Kansalliseen ja Euroopan unionin demokratian toimivuuteen tyytyväisten osuus EU-maissa.

namuodolla: ”(a) Oletteko kaikenkaikkiaan erittäin tyytyväinen, melko tyytyväinen, ette kovin tyytyväinen vai ette lainkaan tyytyväinen demokratian toimivuuteen Suomessa? (b) Entä kuinka tyytyväinen olette demokratian toimivuuteen Euroopan unionissa?”. Kuvioon 1 on koottu aikasarjana demokratian toimivuuteen tyytyväisten prosenttiosuudet kaikista aineiston vastaajista³. Tyytyväisiksi on luokiteltu ne vastaajat, jotka ovat valinneet vaihtoehdot erittäin tai melko tyytyväinen.

Kuviosta 1 on helppo todeta, että yli puolet länsieurooppalaisista on vuodesta 1976 ollut tyytyväisiä oman maansa demokraattiseen järjestelmään. Siten ainoastaan ensimmäisessä barometrissä vuonna 1973 tyytyväisiä oli vähemmistö. Tyytyväisten osuus on jonkin verran heilahdellut, mutta sen keskiarvo on runsaat 55 prosenttia. Viimeisin, vuonna 1999 tehty EB osoittaa tyytyväisyyden demokratiaan nousseen merkittävästi. Siinä kaksi kolmesta EU-kansalaisesta on tyytyväinen demokratian toimivuuteen omassa maassaan.

Vastaajat eivät ole aivan yhtä vakuuttuneita demokratian toimivuudesta Euroopan unionissa kuin kansallisen demokratian toimivuudesta. Vuosina

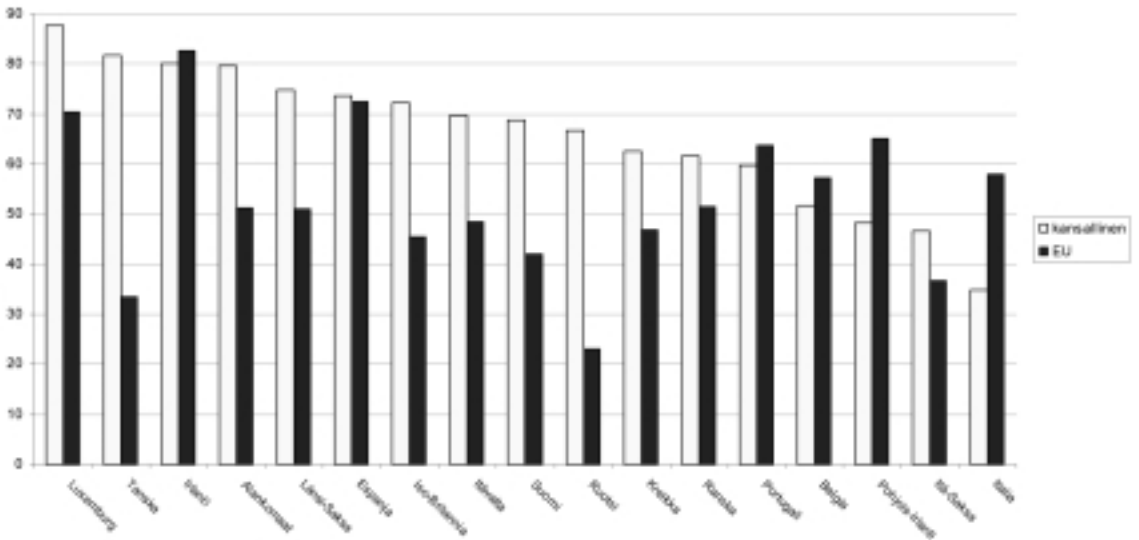
1995, 1997 ja 1998 EU-demokratiaan tyytymättömiä oli jopa enemmän kuin tyytyväisiä. Erityisen tyytymättömiä länsieurooppalaiset olivat EU:n demokratiaan vuonna 1997. On silti mielenkiintoista huomata, että vuoden 1999 barometrissä (nro 51) tyytyväisten osuus on selvästi lisääntynyt sekä kansallisen että EU:n demokratian suhteen. Kyseessä voi tietenkin olla tilapäinen mielipideilmaston muutos.

Euroopan maiden välillä on eroja suhtautumisessa sekä kansallisen että EU-demokratian toimivuuteen. Kuviossa 2 esitetään demokratian toimivuuteen tyytyväisten osuus maittain eurobarometrissä nro 51 vuodelta 1999. Erittäin ja melko tyytyväisten osuudet on laskettu yhteen⁴. Tässä yhteydessä on paikallaan huomauttaa, että Eurobarometreissä käytettävä maajako poikkeaa hieman valtioiden rajoista. Pohjois-Irlanti on omana otokseenaan Ison-Britannian lisäksi, samoin Saksan liittotasavallassa entiset Länsi- ja Itä-Saksa. Halutesaan tutkija voi tietenkin yhdistää otokset vastaamaan nykyisiä valtioita. Kuviossa 2 otokset kuitenkin esitetään erikseen.

Länsieurooppalaisilla tuntuu olevan kovin eri-

³ Ennen ajoja data on painotettu koko otosta varten tarkoitetulla painotusmuuttujalla *wsample*. Se painottaa eri maiden otoksia vastaamaan niiden todellista väestöosuutta EU-maiden kansalaisista.

⁴ Data on painotettu maittaista ajoja varten tarkoitetulla painotusmuuttujalla *wnation*. Se painottaa vastaajia heidän todellisten väestöosuuksiensa mukaan.



Kuvio 2. Kansallisen ja EU:n demokratian toimivuuteen tyytyväisten osuus maittain 1999.

laiset käsitykset demokratian toimivuudesta kansallisella ja EU-tasolla. Ensiksi erottuvat maat, joiden kansalaiset ovat tyytyväisiä sekä oman maansa että EU:n kansanvaltaisuuteen. Näitä maita ovat erityisesti Luxemburg, Irlanti, Espanja, Ranska, Portugali ja Belgia. Myös Alankomaat ja entisen Länsi-Saksan osavaltiot voi lukea samaan ryhmään, vaikka niiden kansalaiset ovatkin paljon tyytyväisempiä kansalliseen kuin EU:n demokratiaan. Toisessa ryhmässä ovat maat, joissa kansallisen demokratian toimivuutta pidetään hyvänä, kun taas Euroopan unionin demokratiaan ollaan tyytymättömiä. Näitä maita ovat erityisesti Tanska ja Ruotsi, mutta myös Iso-Britannia, Itävalta, Suomi ja Kreikka. Kolmantena tulevat maat, joissa demokratian toimivuutta arvostetaan enemmän EU:n kuin oman maan tasolla. Tällaisia alueita ovat kenties odotetusti Italia ja omana otoksenaan esiintyvä Pohjois-Irlanti. Neljäs kategoria muodostuu entisen Itä-Saksan osavaltioista, joissa vastaajat ovat kaikkein tyytymättömiä sekä kansalliseen että Euroopan unionin demokratian toimivuuteen.

Materialismi – postmaterialismi

Eurobarometrien dataa on helppo tarkastella myös ristiintaulukoimalla. Olen ottanut esimerkiksi iän ja sukupuolen sekä maiden väliset erot. Tarkasteltavaksi ulottuvuudeksi olen valinnut ihmisten ar-

vosuuntautumista mittaavan materialismipostmaterialismi -indeksin. Indeksini kehittänyt politiikan tutkija Ronald Inglehart (1971) muodosti teorian ja Maslowin tarvehierarkiaan että survey-dataan nojaten.

Arvo- ja asennetutkimuksen parissa työskenteleville tuttu Inglehartin teoria perustuu lapsena ja nuorena koettuun materialistiseen turvallisuudentunteeseen. Teorian mukaan rikkaan jälkiteollisen yhteiskunnan lapset arvostavat poliittisesti eri asioita kuin laman ja sodan kokeneet ikäpolvet. Nuoremmilla on ”varaa” ajatella muitakin kuin materialistista hyvinvointia painottavia arvoja. Inglehartin teoria on joutunut usein kritiikin kohteeksi. Osittain tämä johtuu varmasti siitä, että sen keskeinen oletus postmaterialistisen arvosuuntautumisen yleistymisestä sukupolvi sukupolvelta antaa hyvät mahdollisuudet hypoteettis-deduktiiviseen testaukseen.

Eurobarometreissä postmaterialismia on mitattu kahden arvokysymyksen avulla. Vastaajien on tullut valita kaksi tärkeintä neljästä yhteiskuntaan liittyvästä poliittisesta tavoitteesta. Kysymysten sanamuoto on yleensä ollut seuraava: ”Nykyään keskustellaan paljon siitä, mitkä Suomen päämäärien tulisi olla seuraavien kymmenen tai viiden vuoden aikana. Tällä kertalla on lista eräitä asioita, joiden eri ihmisten mielestä tulisi olla etusijalla. Olkaa hyvä ja sanokaa mitä niistä henkilö-

kohtaisesti pidätte tärkeimpänä pitkällä aikavälillä? Entä mikä on toiseksi tärkein” Tärkeysjärjestykseen asetettavat väittämät ovat: (1) ”järjestyksen ylläpitäminen maassamme”, (2) ”tavallisten ihmisten vaikutuksen lisääminen tärkeissä hallituksen päätöksissä”, (3) ”hinnankorotusten vastustaminen” ja (4) ”sananvapauden puolustaminen”. Materialisteiksi on luokiteltu vaihtoehdot 1 ja 3 sekä postmaterialisteiksi kohdat 2 ja 4 jommassa kummassa järjestyksessä valinneet. Väliuuntautuneiksi on koodattu vastaasyhdistelmät 1–2, 1–4 ja 3–2, 3–4. Vastaajat joilla ei ole ollut kuin yksi preferenssi on koodattu indeksimuuttujassa puuttuviksi havainnoiksi.

Mannheimin kumuloitu tiedosto sallii esimerkiksi sukupolvien välisten erojen arvioinnin. Syntymävuosien ryhmittelyyn nojaava analyysi on erittäin soveltuva Inglehartin postmaterialismiteoriaan; ovathan teorian lähtökohtana juuri sukupolvittaiset erot. Olen valinnut tarkasteluun kaksi suurta ja alkuperäistä EU-maata, Ranskan ja Saksan (läntiset osat). Tarkastelen kuuden vastaajaryhmän jakautumista kolmen vuosikymmenen aikana materialismi–postmaterialismi -akselilla. Vastaajat on jaettu 1940-, 1950- ja 1960-luvulla syntyneisiin. Lisäksi miehiä ja naisia tarkastellaan erikseen.

Aikasarjoja voi käsitellä monella tavalla. Mikäli tutkimuksessa käytetään tilastoaanalyysiiä ja riippumattomia muuttujia vaikkapa regressioanalyysissä, on tarpeen käyttää ajallisesti niin laajaa aineistoa kuin mahdollista. Vastaajien arvomailmaa materialismin versus postmaterialismin suhteen on eurobarometreissä kysytty useasti, kumuloidussa aineistossakin yhteensä 45 kertaa. Yksi vaihtoehto on käsitellä jokaista kyselyä erikseen ja analysoida sekä riippuvia että riippumattomia muuttujia kyselykohtaisesti. Tämäntyyppisen, metodisesti sinänsä hyvän ratkaisun ongelmaksi voi kuitenkin muodostua raportoitavien tulosten suuri määrä. Toinen mahdollisuus on niputtaa ajallisesti toisiaan lähellä olevia kyselyitä ja näin vähentää raportoitavien yksittäisanalyysien määrää. Näin tehdessä on hyvä varmistaa, etteivät riippuvan muuttujan arvot heittele suuresti yhdistettävien kyselyjen välillä, toisin sanoen, ettei yhdistä kyselyjä joiden välillä on tapahtunut suuri arvomuutos. Kolmas tapa on poimia yksittäisiä kyselyitä sopivan ajanjakson, esimerkiksi viiden tai kymmenen vuoden välein. Joskus voi myös olla tarkoituksenmukaista käsitellä kumulatiivista dataa yhtenä tiedostona ja analysoida muuttujien välisiä riippuvuussuhteita

suurella materiaalilla. Metodi on käyttökelpoinen, etenkin jos käytettävät kyselyt ovat pieniä. Samalla kuitenkin menetetään aikasarjan tuoma lisäarvo, kun tutkija ei pysty arvioimaan riippuvan muuttujan muutoksia ajan kuluessa. Tapa soveltuukin parhaiten tarkasteluihin, joissa yksittäiskyselyt on tehty suhteellisen lyhyen ajan kuluessa.

Otoksiin perustuvat haastattelututkimuksien reliabiliteetti riippuu viime kädessä siitä, miten hyvin otos vastaa koko populaatiota. Eurobarometreissä otosten yksityiskohtainen toteutus on vaihdellut jonkin verran vuosien mittaan. Otanta on monivaiheinen satunnaisotanta, jossa käytetään apuna alueellista klusterointia. Ennen satunnaisotantaa maat jaetaan osiin (PSU, primary sampling units) alueiden suhteellisen väkiluvun mukaan. Näiden klusterien avulla otokset on saatu vastaamaan koko maan populaatiota. Vuodesta 1989 klusteroinnin pohjana käytettävät alueet on standardisoitu EU:n tilastotoimiston Eurostatin määrittelemiä NUTS II -alueiden (nomenclature of territorial units for statistics) mukaisiksi. Jokaisesta haastatteluun valikoituneesta asutokunnasta valitaan vain yksi vastaaja, ja tämäkin valinta suoritetaan sattumanvaraisesti.⁵

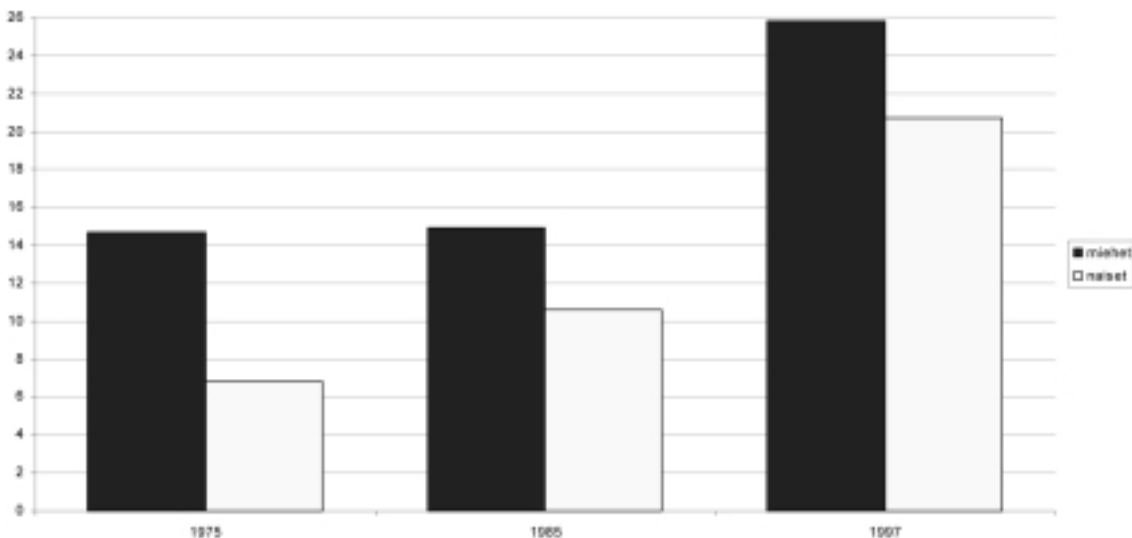
Reliabiliteetin kannalta katsottuna barometriä otantamenettely näyttää siis minimoivan systemaattisten virheiden määrän. Satunnaisvirheitä ei sen sijaan voi survey-tutkimuksessa välttää, ja tämän vuoksi onkin dataa analysoidessa hyvä käyttää tilastollisia merkitsevyydestejä. Reliabiliteetti voi myös nousta ongelmaksi, mikäli tutkija haluaa jakaa barometriä otantaa maiden sisällä vaikkapa alueittain. Erityisesti suurien jäsenmaiden osalta tämäntyyppinen jaottelu voi heikentää aineistojen ulkoista luotettavuutta (ks. esim. Valkonen 1981). Vastaajamääriä voi siis kasvattaa luotettavuuden lisäämiseksi yhdistämällä aineistoja. Tällöin on tietysti syytä olla tarkkana siitä, että kysymysten sanamuodot ovat yhdistetyissä aineistoissa samantyyppiset. Muuten lopputulos saattaa olla, että haastattelujoukkoa kasvattamalla saatu korkeampi reliabiliteetti vähentää tutkimuksen validiteettia.

Koska tässä artikkelissa käytetään EB-dataa vain esimerkinomaisesti, tilastollista merkitsevyyttä ei mitata seuraavassa tarkastelussa. Vertailussa

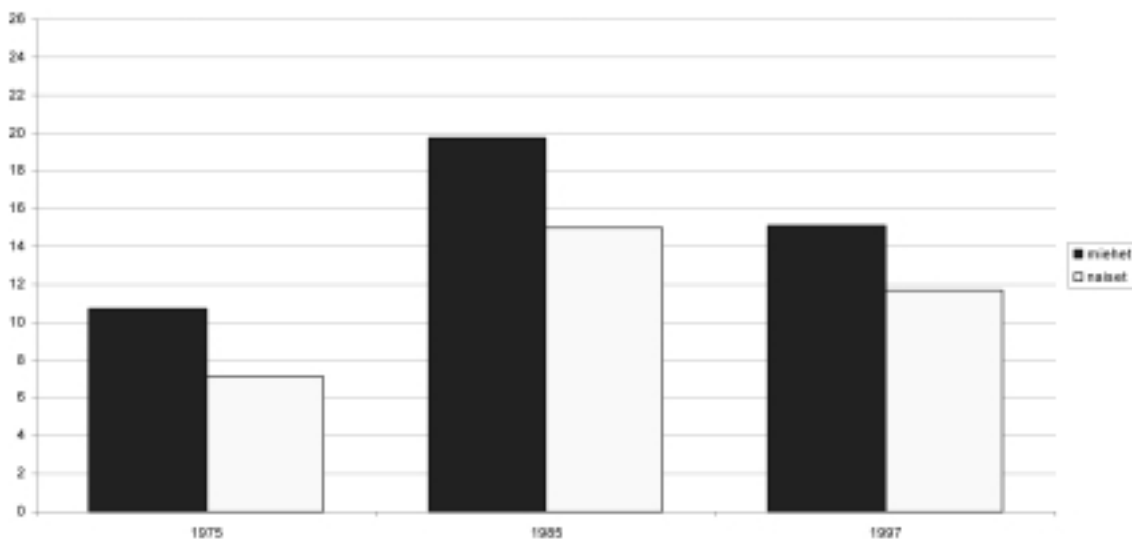
⁵ Mikäli asutokunnasta valittua haastateltavaa ei tavoiteta ensi yrittämällä, häntä yritetään haastatella vielä kahtena muuna kertana, ennen kuin haastateltava henkilö vaihdetaan.

seurataan aikasarjana postmaterialistien osuutta Ranskassa ja Länsi-Saksassa. Tarkastelussa ovat vuodet 1975, 1985 ja 1997. Reliabiliteetin kasvattamiseksi olen yhdistänyt vuonna 1975 kerätyt barometrit 2 ja 3 sekä vuonna 1985 kootut barometrit 25 ja 26. Mannheimin kumulatiivisen tiedoston avulla yksittäiskyselyjen yhdistäminen on vaiva-

tonta. Postmaterialismia ei ole kysytty uusimmissa EB-mittauksissa aivan yhtä usein kuin aiemmin, eikä vuoden 1997 osalta yhdistäminen sen vuoksi ollut mahdollista. Vuonna 1997 Inglehartin postmaterialismia mitattiin barometrissä 47.1. Edellisen kerran sitä oli mitattu jo vuonna 1994. Kuvioissa 3 ja 4 on kuvattu postmaterialistiset arvot



Kuvio 3. Postmaterialistien osuus Ranskassa 1975–1997.



Kuvio 4. Postmaterialistien osuus Länsi-Saksassa 1975–1997.

Taulukko 1. Postmaterialistien osuus Ranskassa ja länsi-Saksassa ikäluokan ja sukupuolen mukaan 1975–1997.

Ranska	1975	1985	1997
<i>miehet</i>			
40-l. synt.	29,4	20,5	19,7
50-l. synt.	25,7	24,7	26,9
60-l. synt.	–	24,5	29,1
<i>naiset</i>			
40-l. synt.	12,6	12,7	14,3
50-l. synt.	8,6	18,9	15,5
60-l. synt.	–	14,4	25,0
Saksa	1975	1985	1997
<i>miehet</i>			
40-l. synt.	10,8	14,8	13,3
50-l. synt.	28,1	23,2	17,4
60-l. synt.	–	35,4	17,2
<i>naiset</i>			
40-l. synt.	6,5	17,9	15,2
50-l. synt.	21,0	17,7	17,4

omaavien miesten ja naisten osuudet Ranskassa ja Saksassa tarkasteluvuosina⁶.

Sekä ranskalaisten että saksalaisten vastaajien keskuudessa postmaterialistinen arvosuuntautuminen oli vähäisintä vuoden 1975 haastatteluissa. Lisäksi Ranskassa oli sukupuolten välillä suuremmat erot kuin Länsi-Saksassa. Ranskalaismiehistä lähes 15 ja saksalaisista miehistä 11 prosenttia vastasi postmaterialististen arvojen mukaisesti vuonna 1975. Vastaavasti vain 7 prosenttia sekä ranskalais- että saksalaisnaisista voitiin luokitella arvoiltaan postmaterialisteiksi. Kaiken kaikkiaan näyttää siltä, että postmaterialistien osuus nousi 1970-luvun puolivälistä 1980-luvun puoliväliin, aivan kuten Inglehartin teoria edellyttää. Kehitys on näissä kahdessa Keski-Euroopan maassa kuitenkin erilainen vuodesta 1985 alkaen. Ranskassa postmaterialistinen vastaustapa on yleistynyt entisestään vuonna 1997, ja yli neljännes miehistä ja viidennes naisista luokitellaan tähän luokkaan. Läntisessä Saksassa sen sijaan postmaterialistinen arvosuuntautuminen näyttäisi vähentyneen uusim-

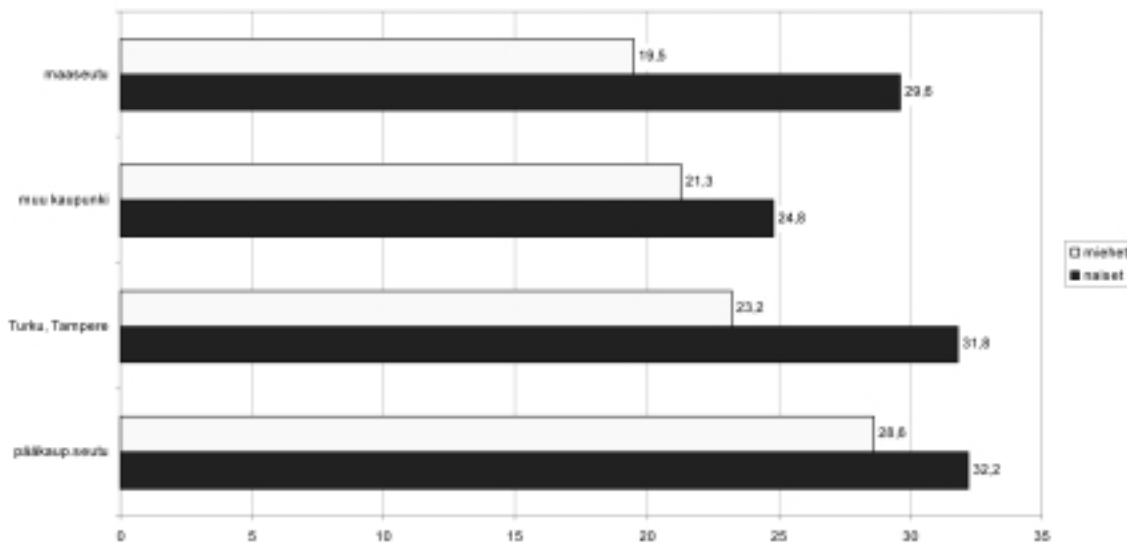
massa kyselyssä. Vähentyminen on erityisen selvää miesten keskuudessa. Yksi mahdollinen selitys on, että länsisaksalaisille taloudellisesti kalliiksi tullut Saksojen yhdyntymisen olisi lisännyt materialistisia arvoja. Tällöin kehityksen voisi tulkita jopa Inglehartin teoriaa tukevaksi, tai ainakin neutraaliksi sen suhteen. Onhan taloudellinen turvallisuudentunne teorian kulmakivi.

Koska Inglehartin postmaterialistinen teorian keskeisenä osana ovat sukupolvien väliset erot, jatkovertailu suoritetaan eri ikäluokkien ja sukupuolten välisenä tarkasteluna. Taulukkoon 1 on koottu postmaterialistien osuudet kaikkien 1940-, 1950- ja 1960-luvulla syntyneiden vastaajien keskuudessa. Miehiä ja naisia on tarkasteltu erikseen.

Vuoden 1975 barometreistä havaitaan selvä ero ranskalaisten ja saksalaisten arvosuuntautumisessa. Ranskassa eniten jälkimaterialistisia arvoja on 1940-luvulla syntyneiden, Saksassa taas 1950-luvulla syntyneiden miesten keskuudessa. Myös naisten osalta erot ovat samansuuntaiset. Vuonna 1975 postmaterialismia ei ole voinut mitata nuorimman ikäluokan kohdalta, sillä he eivät olleet vielä vastausiässä. Vuonna 1985 eniten postmaterialisteja oli Saksassa 1960-luvulla syntyneiden keskuudessa, erityisesti miesten keskuudessa. Ranskassa ikäluokkien väliset erot ovat pienemmät 1985. Vuodesta 1985 vuoteen 1997 postmaterialistien osuus on kasvanut Ranskassa lähes kaikissa ryhmissä, Saksassa se on lähes yhtä selvästi laskenut. Erityisen suuri lasku postmaterialististen arvojen suhteen on 1960-luvulla syntyneiden saksalaisten keskuudessa. Vuoden 1997 kyselyssä tämä ikäluokka oli jo päättänyt opiskelunsa, saanut työuransa vauhtiin ja monilla oli jo omia lapsia. Esimerkiksi 1960-luvulla syntyneistä saksalaisnaisista postmaterialistinen vastaustapa oli joka neljännellä vuonna 1985, mutta enää joka kymmenennellä vuonna 1997.

Yhteenvetona Ranskan ja Länsi-Saksan vertailusta voimme todeta, että ranskalaiset omaksuivat postmaterialistiset arvot saksalaisia hitaammin, jotka jälkimmäisen kymmenvuotisjakson aikana liukuivat takaisin kohti materialistisia arvoja. Kaiken kaikkiaan Ranskassa näyttää vuoden 1997 tiedon valossa olevan enemmän postmaterialisteja kuin entisen Länsi-Saksan alueella. Hieman yllättävänä voidaan pitää sitä, että miehet ovat naisia postmaterialistisempia. Erityisesti 1950-luvulla syntyneiden keskuudessa arvostuserot ovat suuret. Tämän ikäluokan ranskalaisnaiset ovat tällä het-

⁶ Data on ennen ajoja painotettu muuttujalla *wnation*, jonka avulla data saadaan vastaamaan maiden sisäistä aluejakoa ja sosiodemografisia suhteita väestönosien suuruuksien mukaan.



Kuvio 5. Elämäänsä erittäin tyytyväisten osuus Suomessa 1990-luvun lopulla.

kellä kaikkein materialistisimpia, he ovat samalla tasolla 1940-luvulla syntyneiden saksalaismiesten kanssa. Molemmissa ryhmissä kolmannes vastaajista on puhtaasti materialisteiksi luokiteltuja.

Poliittisia arvoja mittaava Inglehartin indeksimuuttuja on hyvä esimerkki siitä, miten tutkijan on tarpeen muodostaa jo olemassa olevasta datasta uusia, omaan tutkimukseensa soveltuvia muuttujia. Datan käyttäminen sekundäärianalyysiä varten ei olekaan ongelmatonta, sillä kysymykset eivät useinkaan ole saman teorian pohjalta laadittuja kuin myöhemmän tutkimuksen kysymyksenasettelussa. Tutkija voi kuitenkin usein käyttää mittaristojen operationalisointeja uusiin tarkoituksiin, ja tutkia vaikkapa kansalaisten käsityksiä poliittisten vaikutusmahdollisuuksien lisäämisen tarpeellisuudesta Inglehartin indeksimuuttujan vastaavalla muuttujalla. Olennaista on erottelujen sisällöllinen mielekkyys ja tutkittavien ilmiöiden nimominen tieteellisesti hyödyllisten mallien tai teorioiden koetteluun.

Suomalaisten tyytyväisyys

Artikkelin viimeinen esimerkki on Suomesta. Eurobarometreissä kysytään usein myös subjektiivisia, vastaajan omaan elämäntilanteeseen ja sen kokemiseen liittyviä asioita. Suomen osalta Mannheimin kumuloidussa tiedostossa kysymys vastaa-

jan oman elämän onnellisuudesta on esitetty kolmessa eri barometrissä. Tarkastelua varten kyseessä olevat EB:t (43.1, 47.1 ja 49) on yhdistetty ja painotettu muuttujalla *wnation*. Kuviossa 5 esitetään suomalaisten tyytyväisyys omaan elämäänsä. Kysymyksen ja vastausvaihtoehtojen luonteesta johtuen suurin vaihtelu on havaittavissa elämäänsä erittäin tyytyväisten suhteen⁷. Sen vuoksi tarkasteluun on otettu vain elämäänsä erittäin tyytyväisten osuus. Vastaajat on luokiteltu asuinpaikan ja sukupuolen mukaan.

Kuviosta voi todeta, että Suomessa naiset ovat kaiken kaikkiaan miehiä tyytyväisempiä elämäntilanteeseensa. Erityisen selvä ero on maaseudulla, jossa 30 prosenttia naisista, mutta vain alle 20 prosenttia miehistä katsoo olevansa erittäin tyytyväisiä elämäänsä. Pääkaupunkiseudulla asuvat miehet ja naiset ovat elämäänsä kaikkein tyytyväisimpiä. Naisista tähän luokkaan katsoo kuuluvansa joka kolmas, miehistä 29 prosenttia. Myös Turussa ja Tampereella erittäin tyytyväisten osuus on suuri. Näin on erityisesti naisten kohdalla, lähes kolmannes. Miehillä erittäin tyytyväisten osuus laskee lineaarisesti niin, että muissa kaupungeissa on hieman enemmän tyytyväisiä kuin maaseudulla.

⁷ Vastausvaihtoehtoja oli neljä: ”erittäin tyytyväinen, melko tyytyväinen, ei kovinkaan tyytyväinen ja ei lainkaan tyytyväinen”.

Naisten kohdalla erittäin tyytyväisiä on sen sijaan vähiten muissa kaupungeissa. Sukupuolten sisällä syvin onnellisuuteen liittyvä juopa kulkee toisaalta maaseudun ja pääkaupunkiseudun miesten välillä ja toisaalta pienissä kaupungeissa asuvien ja kaikkien muiden naisten välillä. Sukupuolten välisistä eroista suurin on siis havaittavissa maaseudulla ja pienin pikkukaupungeissa.

Yllä olevat esimerkit osoittavat, että eurobarometreissä on paljon käyttökelpoista dataa jatkoanalyysejä varten. Erityisesti Mannheimin kumulatiivisen tiedoston avulla voi niputtaa tarpeen tulen yksittäisiä barometrejä reliabiliteetin kohottamiseksi. Tiedostojen ohella voi yhdistellä yksittäisiä muuttujia vaikkapa indeksimuuttujan luomista varten. Tällöin esimerkiksi faktorianalyysi voi olla käyttökelpoinen analyysimenetelmä myös piilevien yhteyksien paikallistamiseen eksploratiivisesti. Muuttujien yhdistelyssä kannattaa kuitenkin muistaa, että suurissa data-aineistoissa merkitseviä yhteyksiä löytyy helposti⁸.

3. Haut, käyttö ja rajoitukset

Tutkija voi hakea eurobarometreistä tietoja monella tavalla. Hakujen onnistuneisuus riippuu käyttäjän tiedonhakutaidoista ja mieltymyksistä. EB-keskustietopankkina Kölnissä toimiva Saksan yhteiskuntatieteellinen tietoaarkisto (ZA) tarjoaa kotisivuillaan kolme erilaista hakutapaa. Ensinnäkin tiedonetsijä voi käydä barometrejä läpi kronologisesti kysely kyselyltä. Jokaisen EB:n kohdalla on kuvaus kyselyn teemoista ja usein sen keskeisistä tuloksistakin. Selailua tehokkaampi tapa on vapaa tekstihaku suoraan yksittäisten barometriin koodikirjoista. Hakukone on monipuolinen, sekä yhdistetyt että wildcard-haut ovat mahdollisia. Hauissa voi käyttää myös Boolean operaattoreita. Hakutuloksista käy ilmi, missä barometreissä haettua asiaa on kysyty.

Erityisesti vertailevan tutkimuksen tarpeisiin parhaan hakutavan tarjoavat temaattisesti kootut sarjat. ZA on koonnut kotisivuilleen tärkeimmät toistuvasti kysytyt muuttujat erityiseksi ”trendiha-

kemistoksi”. Siitä voi vaivatta etsiä tutkimukseen tärkeitä kysymyksiä ja sen jälkeen katsoa, missä barometreissä kysymys on ollut mukana. Myös edellä esimerkkinä käytetty Mannheimin trendiaineisto on erittäin käyttökelpoinen. Sen pohjalta laadittu koodikirja sisältää yksityiskohtaista tietoa jokaisesta muuttujasta vastausfrekvensseineen. Lisäksi kirjassa on luettelo niistä barometreistä, joissa yksittäiset muuttujat esiintyvät. Sen avulla voi valita haluamansa tiedostot esimerkiksi sopivin aikavälein.

Eurobarometriä käytössä on tiettyjä rajoituksia. Komissio pidättää itsellään oikeuden ensijulkaisemiseen ja -käyttöön, minkä jälkeen EB-data vasta annetaan sekundäärikäyttöön. Käytörajoitukset eli embargot ovat pääsääntöisesti voimassa siihen asti, kun komission virallinen EB-raportti on julkaistu. Lisäksi päättökija (principal investigator) voi päättää, että jotkin muuttujat ovat rajoitusten piirissä pidemmän ajan, kuitenkin enintään kaksi vuotta.

Kuten edellä on mainittu, eurobarometreille on ominaista omnibus-tyyppinen rakenne. Samassa haastattelussa voidaan kysyä esimerkiksi syöpään, yhteisvaluutta euroon ja tietoyhteiskuntaan liittyviä kysymyksiä. Joskus barometrejä on arvosteltu otosten pienehkön koon vuoksi. Suurimmissakin EU-maissa käytetään noin tuhannen vastaajan otosta. Otoksen suuruus ei ole niinkään ongelmallinen yksittäisen maan koko vastaajajoukon kannalta, mutta se voi nousta ongelmaksi analysoitaessa erilaisia väestön alaryhmiä.

Osa otoskokoihin ja kokooma-aineistojen käyttöön liittyvistä ongelmista on ratkaistu painotusmuuttujilla, joita onkin syytä käyttää tilastoajoissa, varsinkin jos tekee maiden välisiä vertailuja tai arvioi vastauksia koko EU:n alueella. Painotusmuuttujia on monia ja niiden käyttöön kannattaa perehtyä joko koodikirjojen tai ZA:n kotisivujen kautta. Esittelen seuraavassa vain tärkeimmät painotusmuuttujat. Yksittäisten eurobarometriä painotusmuuttujat poikkeavat aiemmin esimerkkinä käytetyn trendiaineiston painotusmuuttujista. Myös yksittäisten barometriä välillä on jonkun verran eroja painotusmuuttujien suhteen. Siksi tutkijan olisi hyvä paneutua painotusmuuttujiin aineistokohtaisesti.

Jos EB:n käyttäjä on kiinnostunut yksittäisistä maista, suositellaan käytettäväksi niin sanottua *weight result from target* -muuttujaa. Muuttujan tarkoitus on tuottaa maiden tasolla analysoitavaa

⁸ Yliopistojen metodiopetuksessa tähän olisi hyvä kiinnittää entistä enemmän huomiota. Metodiopettajien kannattaa tutustua FSD:n kotisivuille menetelmäopetuksen tueksi luotuun tietovarantoon. Sivuilla kerrotaan tilastometodien käytöstä ja siellä on konkreettisia esimerkkejä tilasto-ohjelman SPSS:n hyödyntämisestä.

dataa. Erityisesti on huomattava, että muuttujan seurauksena Ison-Britannian ja Pohjois-Irlannin sekä Länsi- ja Itä-Saksan otokset käsitellään erikseen. Jos haluaa analysoida koko Yhdistynyttä Kuningaskuntaa, eli on yhdistänyt Britannian ja Pohjois-Irlannin otokset, on käytettävä painotusmuuttujaa *weight special United Kingdom*. Koko Saksa käsiteltäessä muuttuja on nimeltään *weight special Germany*. Näiden painotusmuuttujien käyttö on tärkeää siksi, että otokset muutetaan vastaamaan maiden osien väkilukua oikeassa suhteessa ja data on edustava koko maan suhteen.

Jos tutkija on sen sijaan tekemässä koko EU:n alueen kattavaa analyysiä, on sitä varten valittavissa *euro*-painotusmuuttujia. *Euro15* sisältää kaikki nykyiset EU-maat, ja *euro12*-muuttujasta puuttuvat Itävalta, Ruotsi ja Suomi. *Euro12* ei sisällä myöskään Itä-Saksaa, *euro10* jättää pois myös Espanjan ja Portugalin ja *euro9* lisäksi Kreikan, *euro6* kattaa vain EC:n alkuperäiset perustajamaat. Jos haluaa käsitellä vain uusia jäsenmaita, Itävaltaa, Ruotsia ja Suomea, voi käyttää painotusmuuttujaa nimeltään *euro+3*. *Euro*-muuttujat painottavat jokaista maata sen väkiluvun mukaisessa suhteessa laskettaessa kaikkia analyysimaita koskevia kokonaistuloksia.

Painotusmuuttujat ovat jonkin verran muuttuneet vuosien saatossa. Yllä kuvatut muuttujat ovat olleet nykymuotoisia Eurobarometristä nro 32 alkaen (syksy 1989). Mannheimissa kootussa kumuloidussa aineistossa painotusmuuttujia on vain kolme ja niiden käytöstä on raportoitu edellä olleiden esimerkkien yhteydessä. Eurobarometrejä analysoitaessa painotusmuuttujien käyttö on suositeltavaa, mutta painottamattomallakin datalla voi vertailla maita keskenään. Kokemus on opettanut, että painotus ei aiheuta suuria poikkeamia muuttujien arvoihin. Tärkeintä on muistaa Ison-Britannian ja Saksan erilliset ja usein muuttujien arvojen suhteen sangen heterogeeniset otokset. Näiden maiden tapauksessa painottaminen on hyvin suositeltavaa.

4. Eurobarometrit ja muut monikansalliset survey-aineistot

Eurobarometreissä on vielä paljon tiedeyhteisön hyödyntämätöntä dataa, vaikka käyttäjiä onkin runsaasti eri puolilla maailmaa. Suomessakin on joitakin tutkijoita, jotka käyttävät säännöllisesti barometrejä tutkimusaineistonaan. Toisaalta ainakin Suomen käyttäjämäärät ovat niin pieniä, että

tutkimusten päällekkäisyyden riski on käytännöllisesti katsottuna olematon. Eurobarometrit tarjoavat tuoretta dataa moniin yhteiskunnallisiin kysymyksenasetteluihin, jotka vaativat yksilötason muuttujia ja jollaisia ei ole saatavilla muualta.

Eurobarometrejä käytettäessä on pidettävä mielessä, että ne kerätään EU-hallinnon toimesta. Komissio päättää maksajan yksinoikeudella kysyttävistä asioista ja kysymyksenasettelun muodoista. Tämä on tutkijoiden näkökulmasta ehkä eurobarometri-aineistojen suurin yksittäinen ongelma. Sekundääriaineistojen muuttujien validiteetti tutkijan omiin kysymyksiin nähden ei tietenkään voi olla paras mahdollinen. Yhdenmukaisten aikasarjojen jatkuvuudesta ei myöskään ole takeita.

Yksi ratkaisu ongelmaan on European Social Survey, ESS. Tämä Euroopan laajuisen yhteiskuntatieteiden yhteistyöprojektin kenttävaihe käynnistyi syksyllä 2002. ESS:n päärahoittajana toimii Euroopan tiedesäätiö ESF ja hankkeen aineistonkeruu rahoitetaan kussakin maassa kansallisin varoin. Projektia koordinoi yhteiseurooppalainen johtoryhmä ja sen kysymyslomake on tutkijoiden laatima. Projektin aineistojen otanta on EB:tä suurempi ja kyselyn toteutus erittäin korkealuokkainen. ESS:n data kerätään satunnaisotannalla käyntihaastatteluin.

ESS:n ohella Yhteiskuntatieteellisen tietoarkiston tuella suomalaisilla tutkijoilla on maksutta käytettävissään muidenkin hankkeiden aineistoja. Näistä on syytä mainita:

1. Yhteiskuntatieteitä, erityisesti sosiaalitieteitä palveleva vuosittain kerättävä ISSP (the International Social Survey Program) vuodesta 1985.
2. Yhteiskuntatieteitä palveleva, neljässä aallossa vuodesta 1981 kerätty WVS (the World Values Survey). Se pohjautuu alunperin Euroopassa aloitetuille arvotutkimuksille (European Values Survey) sekä
3. Asuntokuntia yksikkönään käyttävä ja jo parikymmentä vuotta kerätty LIS (the Luxembourg Income Study). Se on erityisen hyödyllinen talous- ja sosiaalitieteilijöille.

Mainittujen aineistojen sisällönkuvaukset ja tutkimuslomakkeet ovat eurobarometri-aineistojen tavoin tarjolla FSD:n kotisivuilla. Tutkimusaineistot saa käyttöönsä käyttöhakemuksella, joka on saatavilla kotisivuilta.

LÄHTEET:

- Inglehart, Ronald. 1971. The Silent Revolution in Europe: Intergenerational Change in Post-Industrial Societies. *American Political Science Review* 81:4.
- The Mannheim Eurobarometer Trend File 1970–1999 [elektroninen aineisto]. Mannheim, Germany: Mannheimer Zentrum für Europäische Sozialforschung; Cologne, Germany: Zentrum für Umfragen, Methoden und Analysen [tuottajat], 2001. Cologne, Germany: Zentralarchiv für Empirische Sozialforschung [jakaja], 2001. Tampere: Yhteiskuntatieteellinen tietokanto [jakaja], 2002.
- Valkonen, Tapani. 1981. *Haastattelu- ja kyselyaineiston analyysi sosiaalitutkimuksessa*. Gaudeamus: Helsinki.

Hyödyllisiä Internet-linkkejä:

- Yhteiskuntatieteellinen tietokanto:
Url: <http://www.fsd.uta.fi>
- Kölnin tietokanton EB-sivut:
Url: http://www.gesis.org/en/data_service/eurobarometer
- Euroopan komission eurobarometrisivut:
Url: http://europa.eu.int/comm/public_opinion
- CSES, the Comparative Study of Electoral Systems:
Url: <http://www.umich.edu/~cses>
- ISSP, the International Social Survey Programme:
Url: <http://www.issp.org/>
- LIS, the Luxembourg Income Study:
Url: <http://www.lisproject.org/>
- WVS, the World Values Surveys:
Url: <http://wvs.isr.umich.edu/>

Lukuvinkki Eurobarometriä käytöstä

- Gesis Nachrichten. Spezial Band 2. Eurobarometer: Measurement Instruments for Opinions in Europe. Saris & Kaase (toim.), ZUMA, Mannheim 1997. (Saatavissa Acrobat-tiedostona ZA:n EB-sivulta, ks. yllä).

LIITE 1.

Muuttuja	Selitys	Krt	Suomi muk.
NATION	maatunnus	70	2
ID	yksilön tunnus	70	21
EB	eurobarometrin numero	70	21
ELECLIST	onko vastaaja äänioikeutettu	32	2
SPLIT	metodologisista syistä joitakin kysymyksiä on kysytty kahdella eri sanamuodolla, split-muuttujan avulla voi erotella kumpaa on kysytty henkilön kohdalla	6	3
WSAMPLE	painotusmuuttuja koko aineistolle	70	21
WNATION	maakohtainen painotusmuuttuja	70	21
WEURO	EU-maiden painotusmuuttuja	70	21
AGE	vastaajan ikä (myös AGEREC1–4)	70	21
CHILDREN	vastaajan kotona asuvien alle 15 v. lasten lkm.	64	18
CHILDOLD	vastaajan kotona asuvien 8–15 v. lasten lkm.	28	0
CHILDYNG	vastaajan kotona asuvien alle 8 v. lasten lkm.	28	0
CHURCHAT	kuinka usein vastaaja käy kirkossa	33	3
FIRM1, FIRM2	vastaajan työpaikan työntekijämäärä	37	0
DENOM	vastaajan uskontokunta	40	5
EDUC, EDUCREC	minkä ikäisenä vastaaja lopetti päätoimisen opiskelun	68	16
HH	onko vastaaja asuntokunnan viitehenkilö	40	0
INCOME	vastaajan asuntokunnan tulot	66	17
LANGUAGE	vastaajan perheen kieli (vain BE, LX, IR)	35	12
LSTOCCUP	vastaajan viimeisin ammatti (jos ei työelämässä)	38	17
LSTOCCHH	asuntokunnan viitehenkilön viimeisin ammatti (jos ei työelämässä)	35	14
MHW	onko vastaaja vastuussa kodin taloudenhoidosta	25	16
MIE	vastaajan asuntokunnan pääasiallinen tulonsaaja	24	14
MARRIED	vastaajan siviilisäätö	63	14
OCCUP	vastaajan ammatti	66	19
OCCUPHH	vastaajan asuntokunnan viitehenkilön ammatti	63	16
REGIONAT	alue, EU:n NUTS I, II ja III	70	19
RELIGF1, RELIGF2	onko vastaaja omasta mielestään uskonnollinen	20	5
SECOCCUP	vastaajan työnantajan sektori (julkinen, yksit.)	17	0
SEX	vastaajan sukupuoli	70	21
SIZECMTY	kunnan koko (väkiluku)	67	18
SIZEHH	vastaajan kotitalouden koko	66	20
SOCLASS	mihin yhteiskuntaluokkaan vastaaja katsoo kuuluvansa	21	2
TYPECMTY	asuuko vastaaja kaupungissa vai maalla	52	8
UNIONHH	onko joku vastaajan asuntokunnassa ammattiyhdistyksen jäsen	18	0
UNIONR	onko vastaaja ammattiyhdistyksen jäsen	19	0
UNIONS	minkä ammattiyhdistyksen jäsen vastaaja on	11	0
BENEFIT	Onko vastaajan oma maa hänen mielestään hyötynyt EU-jäsenyydestä	38	16
EPELFUT	Ovatko tulevat EU-parlamenttivaalit vastaajan mielestä tärkeitä	6	0
EPINFO	Onko vastaaja viime aikoina nähnyt tai kuullut EU-parlamentista mediassa	28	4
EPINFOF	Onko median välittämä kuva EU-parlamentista myönteinen vai kielteinen	19	0
PARTICIP	Aikooko vastaaja äänestää seuraavissa EU-parlamenttivaaleissa	16	0
EPIMP	Kuinka tärkeä Euroopan parlamentti on EU:ssa vastaajan mielestä	26	5
EPIMPF	Haluaako vastaaja EU-parlamentille tärkeämmän aseman	27	5
COMM	Onko vastaaja viime aikoina nähnyt tai kuullut EU-komissiosta mediassa	13	0
COMMF	Onko median välittämä kuva EU-komissiosta myönteinen vai kielteinen	14	1
ECIMP	Ovatko EU:n ongelmat vastaajan mielestä tärkeitä	15	0
ECINT3	Onko vastaaja kiinnostunut EU:n ongelmista	8	0
ECINT4	Onko vastaaja kiinnostunut EU-politiikasta	11	1
MEMBRSH	Onko vastaajan mielestä EU-jäsenyys hänen omalle maalleen hyvä asia	62	19
ECPRES	Onko vastaaja nähnyt tai kuullut mediassa maansa EU-puheenjohtajuudesta	28	0

LIITE 1. jatkuu

Muuttuja	Selitys	Krt	Suomi muk.
ECPRESF	Onko vastaajan mielestä hänen maansa EU-puheenjohtajuus hyvä asia	28	0
ECFINFO	Kuinka hyvin vastaaja on mielestään perillä EU-asioista	8	6
EUSPEED1	Kuinka nopeasti vastaajan mielestä EU-integraatio etenee	13	0
EUSPEED2	Kuinka nopeaa EU-integraation tulisi vastaajan mielestä olla	13	0
SPEEDUP	Tulisiko vastaajan mielestä EU-integraatiota nopeuttaa	9	0
FEEL	Näkeekö vastaaja itsensä eurooppalaisena vai oman kansallisuutensa edustajana	8	6
EUROGOV	Onko vastaaja EU-hallituksen kannalla	17	1
MEPATT	Tulisiko EU-kansanedustajan olla oman maansa edustaja	6	0
REGRET	Olisiko vastaaja pahoillaan jos EU hajoaisi	36	5
SEMHOPE	Mitä mieltä vastaaja on EY:n tulevasta yhteismarkkinoista 1992	17	3
SEMMEDIA	Onko vastaaja nähnyt tai kuullut mediassa EY:n yhteismarkkinoista 1992	10	0
SEMGOOD	Onko EY:n tulevat yhteismarkkinat 1992 vastaajan mielestä hyvä asia	14	0
UNDERST	Onko EU-maiden välinen yhteisymmärrys kasvanut vastaajan mielestä viim. vuod. aik.	12	0
UNIFICTN	Onko vastaaja Länsi-Euroopan yhtenäistymisen puolella	42	7
SCMI	Indeksi, vastaajan suhtautuminen EU:n taloudelliseen yhdentymiseen	36	5
EPPI	Indeksi, vastaajan äänestysaikomus EU-parlamentin ryhmien mukainen jaottelu	21	6
TEA	Indeksi, vastaajan suhtautuminen EU:n yhdentymiseen yleensä	41	7
CLOSEPTY	Onko vastaaja jonkin puolueen kannattaja	41	0
CP*	Kysymyspatteri, pitäisikö vastaajan mielestä asioista päättää kansallisesti vai EU-tasolla	20	12
CONPAST	Vastaajan mielipide talouden kehityksestä viimeisen vuoden aikana	12	0
FINAPAST	Vastaajan oman taloudellisen tilanteen kehittyminen viimeisen vuoden aikana	13	0
HAPPINSS	Onko vastaaja onnellinen haastatteluhetkellä	14	0
CONFLICT	Arveleeko vastaaja teollisuuden lakkojen lisääntyvän seuraavana vuonna	9	0
LRs	Vastaajan subjektiivinen sijoittuminen vasemmisto-oikeisto -akselilla	64	17
NATPRIDE	Onko vastaaja ylpeä kansallisuudestaan	8	1
NEWSPAP	Kuinka usein vastaaja lukee uutisia päivälehdistä	22	7
NEWSRAD	Kuinka usein vastaaja kuuntelee uutisia radiosta	22	7
NEWSTV	Kuinka usein vastaaja katselee uutisia televisiosta	22	7
BETTER	Arveleeko vastaaja seuraavan vuoden olevan edellistä parempi	15	0
PEACEFUL	Arveleeko vastaaja maailmantilanteen pysyvän rauhallisena	9	0
PERSUADE	Kuinka usein vastaaja yrittää suostutella muita hyväksymään omat mielipiteensä	63	15
PARTY	Onko vastaaja tai joku hänen kotitaloudessaan jonkun puolueen jäsen	10	0
MV*	Kysymyspatteri, hyväksyykö kansalaisliikkeiden toiminnan (ympäristönsuojelijat ym.)	6	0
POLDISC	Kuinka usein vastaaja keskustele politiikasta ystäviensä kanssa	62	15
EFFICACY	Jos asiat eivät ole maassa hyvin, tavalliset ihmiset voivat hänen mielestään auttaa	5	0
POLINT	Onko vastaaja kiinnostunut politiikasta	9	0
RELIMP	Uskonnon merkitys vastaajalle	9	0
SATISDMO	Kuinka tyytyväinen vastaaja on demokratian toimivuuteen omissa maassaan	44	9
SATISDEU	Kuinka tyytyväinen vastaaja on demokratian toimivuuteen EU:ssa	9	7
SATISLFE	Kuinka tyytyväinen vastaaja on omaan elämäänsä	45	3
SOCHANGE	Vastaajan suhtautuminen yhteiskunnallisiin muutoksiin	31	0
VALPRI1	Vastaajan tärkein arvopreferenssi (neljästä vaihtoehdosta)	45	1
VALPRI2	Vastaajan toiseksi tärkein arvopreferenssi	45	1
WORLDWAR	Kuinka todennäköinen on maailmansota seuraavien 10 v. aikana	10	0
MATPMAT	Inglehartin materialismi-postmaterialismi -indeksi	45	1
MEDIAUSE	Indeksimuuttuja, vastaajan uutisseuranta	22	7
OLI	Indeksimuuttuja, kuinka suuri mielipidevaiuttaja vastaaja on	62	15
EUVONEXT	Mitä puoluetta vastaaja äänestäisi seuraavissa EU-parlamenttivaaleissa	8	3
FEELCLO	Minkä puolueen vastaaja kokee läheisimmäksi	19	0
INCLVOTE	Mitä puoluetta vastaaja äänestäisi	22	0
LASTVOTE	Mitä puoluetta vastaaja äänesti viime parlamenttivaaleissa	30	7
VOTEINT	Mitä puoluetta vastaaja äänestäisi jos parlamenttivaalit pidettäisiin nyt	55	11

Viitehenkilöllä tarkoitetaan asutokunnan tai perheen suurituloisinta henkilöä.