

Miten äänestäjät valitsevat puolueen?

HEIKKI PALOHEIMO

ABSTRACT
How Electors Choose
Their Party in
General Elections

This paper focuses on the question how voters make up their mind while making choices between different political parties in the Finnish general elections. Theories on partisanship, Downsian spatial models, theories on issue voting, theories on leadership effect and theories on directional or status quo voting are tested. It is argued that none of these theories is superior over the other theories. They are complementary rather than competing. It is shown that most partisan voters also vote for the spatially most proximate party in the left-right scale. The role of issue voting has risen only marginally during the last 25 years. In the same way, the share of volatile voters in the Finnish electorate has also risen only marginally during the last 25 years. There is no rising trend in the leadership effect on voting behaviour. In the Finnish multi-party system, every now and then some party leaders have a clearly positive effect on the support of their parties. Status quo voting, taking stance in favour of or against the parties in office, has clearly become more important during the last two decades. Voters are more prone to punish parties in office than to reward them. Therefore, during the last twenty years the biggest party in opposition has always been one of the winners of the general election.

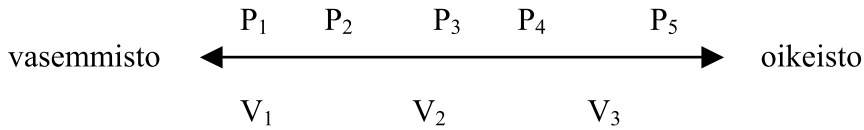
Johdanto

Tässä artikkelissa tarkastellaan minkälaisilla motiiveilla äänestäjät tekevät puoluevalintaa koskevan päätöksensä eduskuntavaaleissa. Erityisesti tarkastellaan sitä, missä määrin puoluesamaistuminen, aatteellinen eli niin sanottu spatiaalinen etäisyys puolueeseen (Downs 1957), vaalien tärkeät asiakysymykset, puoluejohtajien imago ja istuvan hallituksen suosio vaikuttavat kansalaisten puoluevalintoihin eduskuntavaaleissa. Artikkelissa arvioidaan myös sitä, ovatko puoluesamaistuminen, spatiaaliseen etäisyyteen perustuva äänestäminen ja asiakysymysäänestäminen vaihtoehtoisia, toistensa kanssa kilpailevia äänestyskäyttäytymisen selityksille vai ovatko ne pikemminkin toisiaan täydentäviä näkökulmia puoluevalinnan motiiveista. Sellaisten rakenteellisten ja ympäristötekijöiden kuin luokka-aseman ja asuinalueen poliittisen il-

maston vaikutus jää tämän artikkelin tarkastelujen ulkopuolelle, vaikka ne toki vaikuttavat puoluevalinnan motiiveihin.

1. Puoluesamaistuminen. Äänestyskäyttäytymisen niin sanottu Michiganin koulukunta kiinnitti jo 1950-luvulta alkaen huomionsa kansalaisten puoluesamaistumiseen (Campbell et. al. 1960). Suuri osa kansalaisista samaistuu johonkin poliittiseen puolueeseen. Puoluesamaistuminen voi perustua moniin erilaisiin tekijöihin. Se voi perustua jo lapsuuden kodissa omaksuttuihin arvoihin ja uskomuksiin. Se voi perustua aikuisiässä kehittyneeseen luokka- tai ryhmäsamaistumiseen tai aikuisiässä omaksuttuihin tärkeänä pidettyihin arvoihin ja asioihin.

Michiganin koulukunnan tutkijat havaitsivat, että puolueisiin samaistuvat kansalaiset äänestävät vaaleissa aktiivisemmin kuin ne kansalaiset, jotka eivät samaistu mihinkään poliittiseen puolueeseen.



Kuvio 1. Spatiaalinen äänestäminen yksiuotteisessa avaruudessa.

Niinpä he ovat pitäneet puoluesamaistumista luonnollisena poliittiseen järjestelmään kiinnittymisen muotoja. Puoluesamaistumisen puuttuminen ilmentää tämän tulkinnan mukaan heikkoa kiinnittymistä poliittiseen järjestelmään.

2. *Spatiaaliset etäisyydet.* Anthony Downs on analysoinut puolueiden välisiä eroja ja kansalaisten äänestyskäyttäytymistä sijoittamalla puolueet ja äänestäjät ideologiseen avaruuteen (Downs 1957). Oletetaan, että puolueet sijaitsevat vasemmisto-oikeisto -ulottuvuudella kuviossa 1 esitetyllä tavalla.

Downsin teorian mukaan äänestäjät (V_i) antavat vaaleissa tukensa puolueelle, joka tarkasteltavassa ideologisessa avaruudessa on lähimpänä äänestäjän omaa positiota. Yllä olevassa asetelmassa äänestäjä V_1 äänestäisi puoluetta P_1 ja äänestäjä V_2 puoluetta P_3 . Puolueet P_4 ja P_5 ovat kumpikin yhtä lähellä äänestäjää V_3 . Äänestäjä on niiden suhteen indifferentti ja äänestää niistä jompaa kumpaa.

On tietenkin todellisuuden melkoista yksinkertaistamista olettaa, että vaaleissa toteutuva poliittinen kilpailu jäsentyy vain yhdelle ulottuvuudelle. Downsin spatiaalisen analyysin mallia on toki mahdollista laajentaa useammille ulottuvuuksille. Moniuotteisten spatiaalisten mallien pulmana on vain se, että niiden empiirinen testaaminen on osoittautunut hankalaksi. Tutkijalla pitää on käytettävissään tiedot niin puolueiden kuin äänestäjien positiosta kaikilla tarkasteltavilla ulottuvuuksilla.

Downsilainen spatiaaliseen etäisyyteen perustuva malli ei välttämättä ole ristiriidassa puoluesamaistumiseen perustuvan äänestysmallin kanssa, mutta ei myöskään välttämättä johda samaan puoluevalintaan. Voimme hyvin ajatella, että äänestäjän subjektiivisesti kokemat etäisyydet eri puolueisiin perustuvat puoluesamaistumiseen. Downsilainen malli tuo kuitenkin analyysiin mukaan ideologiset ulottuvuudet, joita puoluesamaistumismallissa ei tarvita. Puoluesamaistumismallissa on yksinkertaisimmillaan kysymys vain kategorisesta luo-

kittelusta, jossa jokaisella puolueella on omintakeinen identiteetti. Downsilaisessa mallissa puolueet pystytään tämän lisäksi sijoittamaan yksi- tai moniuotteiseen ideologiseen avaruuteen.

Puoluesamaistumiseen perustuva äänestäminen ei kuitenkaan välttämättä johda samaan puoluevalintaan kuin spatiaalisen etäisyyden malli. Jos äänestäjä V_2 äänestää spatiaalisen etäisyyden perusteella, hän äänestää puoluetta P_3 . Hän saattaa kuitenkin samaistua voimakkaasti puoluejärjestelmän vasemmistolaiseen osaan (P_1 ja P_2) ja äänestää tämän identifikaation perusteella itseään lähinnä olevaa vasemmistopuoluetta (P_2).

3. *Tärkeät asiakysymykset.* Sen paremmin puoluesamaistumismalli kuin spatiaalisten etäisyyksien malli eivät kiinnitä huomiota siihen, että osa äänestäjistä on hyvin puolueuskollisia äänestäen vaaleista toiseen samaa puoluetta kun taas toiset ovat liikkuvia äänestäjiä, jotka voivat vaaleista toiseen vaihtaa puoluetta ajankohtaisten tilanteitten mukaan.

Ian Budge ja Dennis Farlie (Budge ja Farlie 1983; ks. myös Page ja Shapiro 1992) ovat esittäneet sellaisen äänestyskäyttäytymistä selittävän viitekehysten, joka ottaa samalla kertaa huomioon sekä äänestäjien puolueuskollisuuden että liikkuvien äänestäjien päätöksentekoon vaikuttavat ajankohtaiset vaaliteemat (issue voting). He ovat useita maita vertailevalla aineistolla analysoineet, miten parlamenttivaalien keskeiset vaaliteemat vaikuttavat sosialististen ja porvarillisten puolueiden vaalimenestykseen. Heidän mukaansa jokaisella puolueella on melko vakaa peruskannatus, jonka se saa vaaleista toiseen puolueuskollisilta kannattajiltaan. Peruskannatuksen lisäksi puolueet saavat vaaleissa kannatusta liikkuvilta äänestäjiltä ajankohtaisten poliittisten asetelmien perusteella. Muun muassa ajankohtaiset vaaliteemat vaikuttavat kansalaisten äänestyskäyttäytymiseen. Jokaisella puolueella on puolueen aatteelliseen ja ohjelmalliseen profiiliin perustuva identiteetti, jonka perusteella puolue voi vaaleissa saada peruskanna-

tuksen lisäksi ääniä liikkuvilta äänestäjiltä. Jos puolueen perusprofiiliin¹ luontevasti sopivat aihepiirit nousevat vaalikampanjan näkyviksi teemoiksi, puolueella on hyvät edellytykset saada vaaleissa lisäkannatusta liikkuvilta äänestäjiltä. Jos huoli julkisten palveluiden tasosta ja riittävydestä nousee vaalitaistelun näkyväksi kysymykseksi, vasemmistopuolueilla on hyvät edellytykset saada lisäkannatusta liikkuvilta äänestäjiltä. Jos taas vaalitaistelun näkyväksi teemaksi nousee huoli verotuksen liian korkeasta tasosta, oikeistopuolueilla on hyvät edellytykset saada vaaleissa lisäkannatusta liikkuvilta äänestäjiltä.

Asiakysymysäänestäminen ei välttämättä ole ristiriidassa downsilaisen lyhimpään spatiaaliseen etäisyyteen perustuvan äänestämisen kanssa. Puolueiden omaleimainen profiili joko vasemmistossa, keskustassa tai oikeistossa perustuu näet puolueiden ohjelmallisiin kannanottoihin poliittisen päätöksenteon keskeisissä kysymyksissä. Asiakysymysäänestämisen malli ottaa kuitenkin huomioon äänestyskäyttäytymisen kannalta tärkeän eron puolueuskollisiin ja liikkuviin äänestäjiin.

Tärkeiden asiakysymysten perusteella äänestyspäätöksensä tekevä äänestäjä voi äänestää myös siten, että hänen äänestyskäyttäytymisensä poikkeaa downsilaisesta pienimmän etäisyyden periaatteesta. Esimerkiksi peruskatsannoltaan vasemmistolainen äänestäjä saattaa suhtautua jyrkän kielteisesti alkoholipolitiikan liberalisoimiseen ja antaa äänensä kristillisdemokraateille vaaleissa, joissa alkoholipolitiikan liberalisointi on vaalien näkyvä teema. Peruskatsannoltaan oikeistolainen äänestäjä saattaa äänestää Suomen keskustaa, jos hän pitää syrjäseutujen aseman puolustamista tärkeänä äänestyspäätökseen vaikuttavana asiana.

4. Poliittisen johtajuuden henkilöityminen. Monet eri tekijät ovat viime vuosikymmeninä edistäneet poliittisen johtajuuden henkilöitymistä. Tällaisia tekijöitä ovat mm. a) mediajulkisuuden henkilöityminen, b) puoluejohtajien roolin korostuminen puolueen sisäisessä toiminnassa, c) puolueiden vaalikampanjoiden henkilöityminen ja d) äänestyskäyttäytymisen henkilöityminen (Poguntke ja Webb 2003).

Mediajulkisuuden henkilöityminen. Viime vuosikymmeninä henkilöt näyttävät poliittisessa viestinnässä nousseen aikaisempaa enemmän esille

asiakysymysten ohella tai jopa niiden sijasta (Moring ja Himmelstein 1993; Isotalus (toim.) 1998). Tähän kehitykseen on monia syitä. Puolueiden väliset ideologiset erot ovat pienentyneet. Poliittikan asiakysymykset ovat nykyaikaisessa maailmassa usein teknisiä ja monimutkaisia ja niissä on usein monimutkaisia kansainvälisiä sidonnaisuuksia. Poliittisen päätöksenteon esityslistat ovat ruuhkaisempia kuin aikaisemmin. Esittelemällä asioita poliitikkojen kannanottoina ja poliitikkojen välisinä erimielisyyksinä tiedotusvälineet voivat pelkistää asioita ja välttää hankalien asiakysymysten yksityiskohtien käsittelyä. Tiedotusvälineiden iltapäivälehdistyminen, jolle on ominaista nopea uutisrytmi ja yksittäisen uutisen tiivistäminen aikaisempaa lyhyemmäksi, on omiaan vahvistamaan tiedotusvälinejulkisuuden henkilöitymistä.

Puoluejohtajan aseman korostuminen. Kun puolueet ovat muuttuneet vaalikilpailupuolueiksi, puoluejohdon asema suhteessa jäsenistöön on korostunut (Kirchheimer 1966; Panebianco 1988; Katz ja Mair 1995). Eri alojen asiantuntijat suunnittelevat puolueiden ohjelmat, vaaliasiantuntijat suunnittelevat vaalityön, imagokonsultit meikkaavat puoluejohtajien imagoa ja puoluejohto ylläpitää yhteyttä jäsenistöön ennen muuta median välityksellä.

Kun puoluejohdon vastuu puolueen politiikan johtamisesta on korostunut, puoluejohtajien asema on samalla aikaisempaa voimakkaammin sidottu puolueen toiminnan menestyksellisyyteen. Puoluejohtajien todellinen tai oletettu vaikutus puolueen kannatukseen on noussut tärkeäksi asiaksi puolueiden sisäisessä päätöksenteossa. Vuosina 1950–79 yhtäkään Suomen neljän suurimman puolueen puheenjohtajasta ei vaihdettu puolueen huonon eduskuntavaalituloksen tai puheenjohtajan huonon imagon takia. Kaikki puheenjohtajavaihdokset olivat joko luonnollisia sukupolvenvaihdoksia tai perustuivat puolueen sisäisten fraktioiden voimasuhteiden muutokseen. Väinö Tannerin syrjäyttämisen taustalla vuonna 1963 toki oli myös Sdp:lle tappiolliset eduskuntavaalit ja puheenjohtajat persoonan kiistanalaisuus, mutta samalla oli selvästi kysymys myös puolueen aatteellisesta linjasta.

1980-luvun alusta alkaen puolueen puheenjohtaja on neljässä suurimmassa puolueessa vaihtunut yhteensä 12 kertaa. Näistä viidessä vaihdos perustui joko puolueen heikkoon vaalimenestykseen tai puheenjohtajan huonona pidettyyn imagoon (Kalevi Sorsa 1987 Pertti Paasio 1991, Ulf Sunqvist

¹ Suomen puolueiden ohjelmallisista perusprofileista ja niiden muutoksista ks. Budge et al. 2001.

1993, Esko Aho 2002, Pertti Salolainen 1994). Ja sama linja jatkuu. Anneli Jäätteenmäki ilmoitti keuhalla 2003 luopuvansa Suomen keskustan puheenjohtajuudesta häneen itseensä kohdistuvan poliittisen luottamuksen heikentymisen takia. Vastuu puolueen menestyksestä personoidaan aikaisempaa enemmän puolueen puheenjohtajaan.

Vaalikampanjan henkilöityminen. Puoluejohtajien näkyvyys puolueidensa vaalikampanjoiden vetäjinä on korostunut (Foley 1993; Carlson 2000; Paloheimo 2002). Puolueet kilpailevat vaaleissa aikaisempaa enemmän puoluejohtajiensa persoonallisiin ominaisuuksiin tukeutuen. Vuosien 1999 ja 2003 eduskuntavaaleissa useat puolueet käyttivät puolueensa puheenjohtajaa televisiomainoksiansa mannekiineina. Vuoden 1991 eduskuntavaaleista alkaen kolme suurinta puoluetta on eduskuntavaalikampanjoissaan markkinoinut puheenjohtajaansa varten otettavana pääministeriehdokkaana. Vuoden 2003 eduskuntavaaleissa tämä kehitys vahvistui entisestään, kun uusi perustuslaki on siirtänyt pääministerin valinnan eduskunnan tehtäväksi.

Äänestyskäyttäytymisen henkilöityminen. Äänestäjän kannalta vaalien henkilöitymisessä on kolme eri ulottuvuutta. Ensinnäkin äänestäjä joutuu ottamaan kantaa siihen, kuinka tärkeä ehdokasvalinta on verrattuna puoluevalintaan? Jos ehdokkaan merkityksen korostaminen perustuu siihen, että ehdokas kannattaa äänestäjän tärkeinä pitämiä asioita, voi henkilökeskeinen äänestäminen olla luonteeltaan hyvinkin spatiaalista (downsilaista) äänestämistä. Jos ehdokaskekeinen äänestäminen sen sijaan perustuu ehdokkaan henkilökohtaisten ominaisuuksien painottamiseen, ehdokaskekeistä äänestämistä ei ole yhtä helppo selittää spatiaalisenä äänestämisenä.

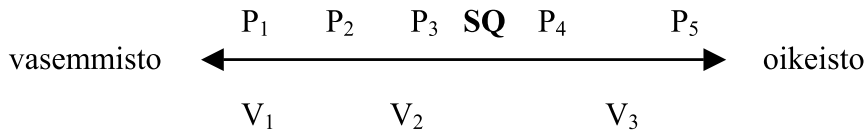
Toiseksi äänestäjä voi pohtia, onko puolueen puheenjohtajan ja puolueen muiden johtohenkilöiden henkilökohtaisilla ominaisuuksilla merkitystä äänestyspäätöstä tehtäessä? Kolmanneksi äänestäjä voi pohtia, pitääkö hän vaalituloksen kannalta merkittävänä sitä, mikä puolue nousee vaalissa suurimmaksi puolueeksi. Voiko äänestäjä ajatella sillä olevan vaikutusta esimerkiksi siihen, kuka henkilö valitaan pääministeriksi? Viime vuosina on julkaistu monia tutkimuksia, joissa on katsottu parlamenttivaalien joissakin parlamentaarisesti hallituissa läntisissä demokratioissa muuttuneen aikaisempaa selvemmin pääministerivaaleiksi. Osa äänestäjistä ottaa tällöin parlamenttivaaleissa

äänellään kantaa siihen, minkä puolueen johtajan he toivovat tulevan valituksi pääministeriksi.

Myös Suomessa vuonna 2000 säädetty uusi perustuslaki on antanut tilaa tämän suuntaiselle kehitykselle. Vuoden 2003 vaalikampanjassa pääministerin aseman tavoittelemisen kilpailemalla suurimman puolueen asemasta hallitsi vaalikampanjaa enemmän kuin missään aikaisemmissa Suomen eduskuntavaaleissa. Sekä Suomen keskusta että Sdp korostivat vaalikampanjassaan voimakkaasti tavoittelevansa suurimman puolueen asemaa juuri siksi, että suurin puolue on paalupaikalla pääministeriä valittaessa. Tässä henkilökeskeisyys ja puoluekeskeisyys yhdistyvät jännittävällä tavalla. Jos äänestäjä haluaa äänellään vaikuttaa siihen, kuka henkilö nousee pääministeriksi, hänen on äänellään annettava tukensa suosimansa pääministerikandidaatin puolueelle.

5. Status quo -äänestäminen. Äänestäjät saattavat äänestyspäätöstä tehdessään ottaa huomioon myös sen, kuinka tyytyväisiä tai tyytymättömiä he ovat istuvan hallituksen harjoittamaan politiikkaan. He voivat äänellään ottaa kantaa siihen, haluavatko he istuvan hallituskoalition jatkavan toimintaansa vai haluavatko he päinvastoin muutosta maan hallituspohjaan ja hallituksen poliittiseen linjaan. Tyytymättömyys istuvan hallituksen poliittiseen linjaan saattaa tällöin johtaa siihen, että äänestäjät rationaalisin perustein äänestävät jotakin muuta kuin spatiaalisesti (aatteellisesti) itseään lähinnä olevaa puoluetta (Merrill ja Grofman 1999). Jos he haluavat olemassa olevan poliittisen suuntauksen jatkuvan, he kannattavat status quota (SQ). Jos he ovat tyytymättömiä istuvan hallituksen poliittiseen suuntaukseen, he saattavat äänestyspäätöksellään tukea status quon murtamista.

Kuviossa 2 positio SQ kuvaa poliittisen päätöksenteon vallitsevaa status quota. Monipuoluejärjestelmässä, jossa hallitukset ovat monen puolueen koalitioita, status quo on hallituksessa olevien puolueiden väliseen vallanjakoon perustuva tasapainotila. Kuvion 2 tapauksessa SQ perustuu puolueiden P_3 ja P_4 hallitusyhteistyöhön. Äänestäjän puoluevalinnat riippuvat nyt siitä, äänestävätkö he spatiaalisesti itseään lähinnä olevaa puoluetta vai ottavatko he kantaa politiikan status quohon. Jos äänestäjä V_2 äänestää spatiaalisesti (aatteellisesti) itseään lähinnä olevaa puoluetta, hän äänestää P_3 :a. Jos hän äänestää vallitsevan SQ:n säilyttämiseksi, hän äänestää niin ikään puoluetta P_3 . Jos V_2 sen sijaan on tyytymätön vallitsevaan status quo-



Kuvio 2. Status quon (SQ) säilyttämiseen tai murtamiseen perustuva äänestäminen.

hon ja haluaa kääntää politiikan suuntaa vasemmalle, hän äänestää P_2 :ta.

Lyhimmän spatiaalisen etäisyyden periaatteella sekä P_4 että P_5 olivat yhtä hyviä vaihtoehtoja V_3 :lle. Jos V_3 kuitenkin pitää olemassa olevaa status quota liian vasemmistolaisena, hän ei enää olekaan indifferentti näiden vaihtoehtojen suhteen vaan kannattaa P_5 :ttä. P_4 :n ja P_5 :n yhteistyö muuttaisi SQ:n lähelle V_3 :n ideaaliposiitiota. Hallituksen toimintaa koskeva arviointi voi siis johtaa siihen, että johonkin puolueeseen samaistuva henkilö voi äänestää muuta puoluetta kuin sitä, mihin hän ensisijaisesti samaistuu.

On myös äänestäjiä, joille hallituksen toimintaa koskeva arviointi ei anna strategisia kannustimia äänestää muuta kuin spatiaalisesti itseään lähinnä olevaa puoluetta. Kuviossa 2 äänestäjän V_1 voi ilman muuta olettaa kannattavan vallitsevan status quon murtamista, eikä hänelle tällä perusteella synny kannustimia äänestävää jotakin toista puoluetta spatiaalisesti lähimmän P_1 :n sijasta. V_1 voisi saada kannustimen äänestää strategisesti puoluetta P_2 , jos hän arvioisi, että puolueen P_2 kannatuksen lisäys voisi johtaa hallitusyhteistyöhön P_2 :n ja P_3 :n välillä ja sen seurauksena status quon siirtymiseen P_2 :n ja P_3 :n väliin.

Tutkimuskysymykset ja empiirinen aineisto

Empiiristen analyysien avulla on mahdollista tutkia, kuinka suuressa määrin edellä kuvatut puoluevalintaa selittävät teoriat selittävät äänestäjien puoluevalintaa koskevaa päätöksentekoa. Samalla voidaan tehdä jonkinlaisia arvioita siitä, ovatko edellä mainitut teoriat vaihtoehtoisia, toistensa kanssa kilpailevia äänestyskäyttäytymisen teorioita vai ovatko ne pikemminkin toisiaan täydentäviä näkökulmia äänestyskäyttäytymisen erilaisista piirteistä.

Artikkelissa analysoidaan kansalaisten puoluevalintaa koskevaa päätöksentekoa Suomen eduskuntavaaleissa. Artikkelissa haetaan vastauksia seuraaviin kysymyksiin:

1. Missä määrin kansalaisten puoluevalintaa eduskuntavaaleissa voidaan selittää puoluesamaistumisella ja siihen perustuvalla puolueuskollisuudella? Onko puolueuskollisuus viime vuosikymmeninä laskenut korkean äänestysaktiivisuuden kauteen verrattuna? Missä väestöryhmissä puolueuskollisuus on suurinta ja missä pienintä?
2. Missä määrin kansalaisten puoluevalintaa voidaan selittää äänestäjän ja puolueen välisellä etäisyydellä vasemmisto-oikeisto -ulottuvuudella? Kuinka suuri osa äänioikeuttaan käyttävistä kansalaisista äänestää puoluetta, joka vasemmisto-oikeisto -ulottuvuudella on lähinnä äänestäjää?
3. Missä määrin kansalaisten puoluevalintaa voidaan selittää äänestäjien tärkeinä pitämien asiakysymysten avulla?
4. Missä määrin kansalaisten puoluevalintaa voidaan selittää sillä mielikuvalla, joka kansalaisilla on puoluejohdosta?
5. Missä määrin kansalaisten puoluevalintaa voidaan selittää sillä, että he ovat tyytyväisiä hallituksen toimintaan ja haluavat vaaleissa antaa tukensa jollekin hallituksessa olevalle puolueelle? Missä määrin kansalaisten puoluevalintaa voidaan selittää sillä, että he ovat tyytymättömiä hallituksen toimintaan ja haluavat muutosta status quohon äänestämällä oppositiossa olevaa puoluetta?

Kysymyksiin haetaan vastauksia analysoimalla puolueiden ajankohtaistutkimuksia vuosilta 1974–1999 (FSD1001–FSD1038), vuoden 1991 eduskuntavaalitutkimusaineistoa (FSD1018), Suomen Gallupin Eduskuntavaalit 1999 aineistoa (FSD1042) ja vuoden 2003 eduskuntavaalitutkimusaineistoa (FSD1260).

Puolueisiin samaistuminen ja puolueuskollisuus

Suomalaisten äänestyskäyttäytymistä kartoittavissa mielipidemittauksissa ei ole kovin usein analy-

Taulukko 1. Puolueuskollisten, liikkuvien äänestäjien ja nukkujien osuus (%) valitsijoista eduskuntavaaleissa 1975–1999.

| | Puolueuskolliset | Liikkuvat | Nukkijat | Yhteensä | (n) |
|------|------------------|-----------|----------|----------|--------|
| 1975 | 56 | 24 | 20 | 100 | (1143) |
| 1979 | 61 | 20 | 19 | 100 | (1196) |
| 1983 | 59 | 22 | 19 | 100 | (1259) |
| 1987 | 53 | 24 | 24 | 100 | (1192) |
| 1991 | 45 | 28 | 28 | 101 | (1472) |
| 1995 | 42 | 30 | 28 | 100 | (1388) |
| 1999 | 44 | 24 | 32 | 100 | (1222) |
| 2003 | 44 | 25 | 30 | 99 | (1270) |

Puolueuskollisilla tarkoitetaan niitä vastaajia, jotka ilmoittivat äänestävänsä tarkastelun kohteena olevissa vaaleissa samaa puoluetta, mitä he äänestivät edellisissä eduskuntavaaleissa. Vuosien 1975 ja 1979 vaaleissa puoluevalintaa verrataan puoluevalintaan edellisissä kunnallisvaaleissa (1972, 1976). Liikkuvilla äänestäjillä tarkoitetaan niitä vastaajia, jotka eivät äänestäneet samaa puoluetta edellisissä vaaleissa. Liikkuvia äänestäjiä ovat tällöin myös ne vastaajat, jotka eivät edellisissä vaaleissa äänestäneet lainkaan. Jakautumia on painotettu siten, että puolueuskollisten ja liikkuvien äänestäjien yhteen laskettu osuus vastaa vaalien todellista, kotimaassa henkikirjoitettujen äänestysprosenttia.

Richard Niemen mukaan (Niemi et al. 1980) ihmisillä on taipumus liioitella oman äänestyskäyttäytymisensä johdonmukaisuutta, minkä seurauksena kyselytutkimukset saattavat antaa todellisuutta suuremman kuvan kansalaisten puolueuskollisuudesta.

Aineistot:

FSD1002 (1975); FSD1005 (1978); FSD1010 (1982); FSD1013 (1986); FSD1016 (1990); FSD1018 (1991); FSD1031 (1995); FSD1038 (1999); FSD1260 (2003).

soitu sitä, kuinka selvästi ja voimakkaasti kansalaiset samaistuvat poliittisiin puolueisiin. Lisäksi puoluesamaistumista käsittelevien kysymysten sanamuodot vaihtelevat havaintoaineistosta toiseen. Se vaikeuttaa puoluesamaistumisessa ajan mittaan tapahtuneiden muutosten analyysia. Ongelma ei koske vain Suomea. Puoluesamaistumisen empiirisenä indikaattorina onkin usein käytetty puolueuskollisuutta. Puolueuskollisuudella tarkoitetaan tällöin sitä, että henkilö äänestää vaalissa samaa puoluetta kuin hän äänesti edellisellä kerralla samanlaisessa vaalissa.

Taulukossa 1 tarkastellaan äänestäjien puolueuskollisuutta ja liikkuvaa äänestämistä eduskuntavaaleissa 1975–2003. Puolueuskollisilla tarkoite-

taan niitä vastaajia, jotka ilmoittivat äänestävänsä tai äänestäneensä samaa puoluetta kuin edellisissäkin eduskuntavaaleissa.

Liikkuvilla äänestäjillä tarkoitetaan niitä vastaajia, jotka ilmoittivat äänestävänsä tai äänestäneensä jotakin muuta puoluetta kuin edellisissä vaaleissa. Liikkuviksi äänestäjiksi on luokiteltu myös vastaajat, jotka eivät edellisissä vaaleissa äänestäneet lainkaan, mutta äänestävät tarkastelun kohteena olevassa vaalissa. Ensikertalaiset äänestäjät ovat tämän operationalisoinnin perusteella aina liikkuvia äänestäjiä.

Nukkujia ovat vastaajat, jotka ovat ilmoittaneet, etteivät äänestäneet lainkaan tai kieltäytyvät vastaamasta, äänestivätkö he vaaleissa. Ennen vaaleja tehdyissä mielipidemittauksissa nukkujiksi on luokiteltu vastaajat, jotka ilmoittivat, etteivät aio äänestää tai kieltäytyvät kokonaan vastaamansa äänestämistä koskevaan kysymykseen.

Taulukon 1 prosenttijakautumia laskettaessa aineistoja on painotettu siten, että puolueuskollisten ja liikkuvien äänestäjien yhteen laskettu osuus vastaa tarkastelun kohteena olevien vaalien todellista, kotimaassa henkikirjoitettujen äänestysprosenttia.

Taulukosta käy ilmi, että vielä 1970-luvulla yli puolet äänioikeutetuista oli puolueuskollisia äänestäjiä. Tämä tarkoittaa, että äänestäneistä 70–75 prosenttia äänesti yleensä samaa puoluetta kuin edellisissäkin vaaleissa. Samalla kun äänestysaktiivisuus vuoden 1987 eduskuntavaaleista alkaen kääntyi laskuun, myös puolueuskollisten äänestäjien osuus kaikista äänioikeutetuista on laskenut. 1990-luvulta alkaen vain runsaat 40 prosenttia äänioikeutetuista on ollut puolueuskollisia äänestäjiä. Mutta edelleenkin yli 60 prosenttia niistä, jotka äänestävät, on ollut puolueuskollisia.

Vastoin yleistä uskomusta liikkuvien äänestäjien osuus äänioikeutetuista ei ole sanottavasti kasvanut kuluneen 20 vuoden aikana. Sen sijaan liikkuvien äänestäjien osuus äänestäneistä on jonkin verran kasvanut. 1970-luvulla 25–30 prosenttia äänestäneistä oli liikkuvia äänestäjiä. Vuoden 2003 eduskuntavaaleissa noin 35 prosenttia äänestäneistä oli liikkuvia äänestäjiä.

Puolueuskollisuus on vähentynyt niin miesten kuin naisten, eri ikäryhmien, eritasoisen koulutuksen saaneiden ja eri ammattiryhmien keskuudessa (taulukko 2). Nuorissa ikäryhmissä se on laskenut suhteellisesti enemmän kuin vanhemmissa ikäryhmissä. Vähän koulutusta saaneiden puolueuskolli-

Taulukko 2. Puolueuskollisten keskimääräinen prosenttiosuus eri väestöryhmissä eduskuntavaaleissa 1975–83, 1987–91 ja 1995–99.

| | 1975 –83 | 1987 –91 | 1995 –99 | 2003 |
|---------------------------------|-------------|-------------|-------------|--------|
| Havaintoaineiston koko (n) | (3598) | (3568) | (2610) | (1270) |
| Kaikki | 59 | 47 | 43 | 44 |
| Sukupuoli | | | | |
| Miehet | 60 | 49 | 43 | 45 |
| Naiset | 58 | 47 | 44 | 44 |
| Ikäryhmä | | | | |
| 18–24 | 32 | 17 | 17 | 14 |
| 25–39 | 59 | 49 | 34 | 40 |
| 40–59 | 68 | 57 | 50 | 52 |
| 60– | 65 | 45 | 60 | 55 |
| Koulutus | | | | |
| Enintään ammattikurssi | 58 | 46 | 44 | 43 |
| Ammattikoulu | 55 | 47 | 42 | 43 |
| Ammattiopisto tai ylioppilas | 67 | 51 | 45 | 43 |
| Korkeakoulu | 62 | 56 | 53 | 60 |
| Ammatti | | | | |
| Maanviljelijä | 74 | 66 | 58 | 81 |
| Työntekijä | 55 | 45 | 38 | 46 |
| Toimihenkilö | 62 | 53 | 49 | 56 |
| Yrittäjä | | 41 | 43 | 55 |
| Eläkeläinen | 64 | 51 | 57 | 59 |
| Opiskelija | 34 | 26 | 24 | 23 |
| Työtön | | 26 | 29 | 30 |
| Muu | 55 | 42 | 37 | 24 |
| Kotitalouden tulot | | | | |
| I neljännes (pienituloisimmat) | 56 | 44 | 38 | 31 |
| II neljännes | 63 | 51 | 45 | 48 |
| III neljännes | 60 | 50 | 46 | 49 |
| IV neljännes (suurituloisimmat) | 60 | 55 | 45 | 58 |
| Alue | | | | |
| Etelä-Suomen kaupungit | 57 | 49 | 43 | 41 |
| Etelä-Suomen maaseutu | 64 | 56 | 40 | 44 |
| Väli-Suomen kaupungit | 56 | 44 | 42 | 36 |
| Väli-Suomen maaseutu | 64 | 52 | 46 | 41 |
| Pohjois-Suomen kaupungit | 57 | 46 | 41 | 59 |
| Pohjois-Suomen maaseutu | 58 | 60 | 53 | 64 |

Aineistot

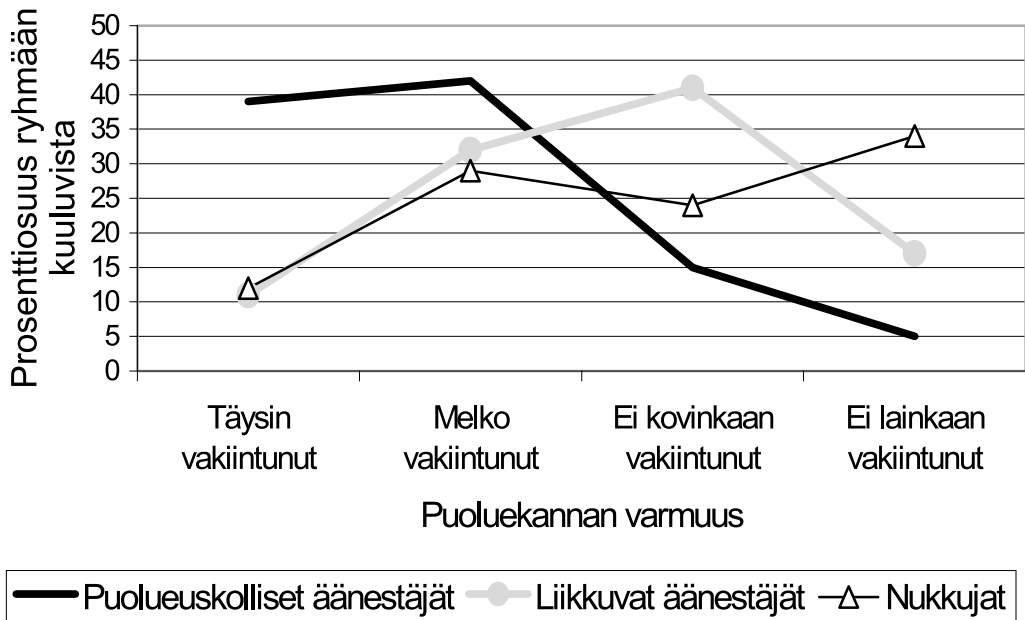
FSD1002, FSD1005 ja FSD1010 (1975–83); FSD1013, FSD1016 ja FSD1018 (1987–91); FSD1031 ja FSD1038 (1995–99); FSD1260 (2003).

Taulukko 3. Liikkuvien äänestäjien keskimääräinen prosenttiosuus eri väestöryhmissä eduskuntavaaleissa 1975–83, 1987–91 ja 1995–99.

| | 1975 –83 | 1987 –91 | 1995 –99 | 2003 |
|---------------------------------|-------------|-------------|-------------|--------|
| Havaintoaineiston koko (n) | (3598) | (3568) | (2610) | (1270) |
| Kaikki | 22 | 25 | 27 | 25 |
| Sukupuoli | | | | |
| Miehet | 21 | 24 | 26 | 23 |
| Naiset | 23 | 25 | 28 | 28 |
| Ikäryhmä | | | | |
| 18–24 | 44 | 48 | 46 | 43 |
| 25–39 | 22 | 25 | 29 | 31 |
| 40–59 | 14 | 21 | 24 | 22 |
| 60– | 17 | 22 | 21 | 15 |
| Koulutus | | | | |
| Enintään ammattikurssi | 21 | 23 | 23 | 18 |
| Ammattikoulu | 25 | 25 | 25 | 23 |
| Ammattiopisto tai ylioppilas | 18 | 25 | 26 | 33 |
| Korkeakoulu | 23 | 28 | 31 | 29 |
| Ammatti | | | | |
| Maanviljelijä | 13 | 14 | 24 | 8 |
| Työntekijä | 24 | 23 | 22 | 24 |
| Toimihenkilö | 20 | 25 | 27 | 27 |
| Yrittäjä | | 27 | 30 | 23 |
| Eläkeläinen | 17 | 17 | 22 | 16 |
| Opiskelija | 44 | 50 | 48 | 48 |
| Työtön | | 29 | 35 | 30 |
| Muu | 24 | 30 | 31 | 27 |
| Kotitalouden tulot | | | | |
| I neljännes (pienituloisimmat) | 24 | 22 | 33 | 26 |
| II neljännes | 18 | 26 | 25 | 24 |
| III neljännes | 22 | 25 | 25 | 26 |
| IV neljännes (suurituloisimmat) | 24 | 27 | 27 | 35 |
| Alue | | | | |
| Etelä-Suomen kaupungit | 23 | 27 | 28 | 31 |
| Etelä-Suomen maaseutu | 20 | 22 | 27 | 20 |
| Väli-Suomen kaupungit | 25 | 28 | 28 | 27 |
| Väli-Suomen maaseutu | 19 | 21 | 24 | 22 |
| Pohjois-Suomen kaupungit | 19 | 26 | 25 | 13 |
| Pohjois-Suomen maaseutu | 17 | 17 | 26 | 35 |

Aineistot

FSD1002, FSD1005 ja FSD1010 (1975–83); FSD1013, FSD1016 ja FSD1018 (1987–91); FSD1031 ja FSD1038 (1995–99); FSD1260 (2003).



Lähdeaineisto FSD1260.

Kuvio 3. Puoluekannan varmuus puolueuskollisten, liikkuvien äänestäjien ja nukkujien ryhmissä vuoden 2003 eduskuntavaaleissa.

suus on vähentynyt enemmän kuin paljon koulutusta saaneiden. Työntekijöiden puolueuskollisuus on vähentynyt enemmän kuin toimihenkilöiden, mutta se ei tarkoita sitä, että liikkuvien äänestäjien osuus työntekijöiden keskuudessa olisi vastaavasti lisääntynyt. Kysymys on siitä, että vaaleissa nukkuviin osuus on työntekijöiden keskuudessa lisääntynyt enemmän kuin toimihenkilöiden keskuudessa.

Puolueuskollisuus on vähän koulutusta saaneiden keskuudessa laskenut enemmän kuin korkeakoulututkinnon suorittaneiden keskuudessa ja pienituloisten keskuudessa enemmän kuin suurituloisten keskuudessa. Kaiken kaikkiaan puolueuskollisuus näyttää laskeneen eniten niissä väestöryhmissä, joiden äänestysaktiivisuuskin on laskenut eniten 1980-luvulta alkaneen laskevan vaaliosallistumisen kaudella.

Puolueuskolliset äänestäjät ovat liikkuvia äänestäjiä varmempia omasta puoluekannastaan. Vuoden 2003 eduskuntavaalitutkimuksessa vastaajilta kysyttiin, kuinka vakiintunut heidän puoluekantaansa on. Vajaa 40 prosenttia puolueuskollisista äänestäjistä piti puoluekantaansa täysin vakiintuneena

na ja lisäksi vähän yli 40 prosenttia melko vakiintuneena (kuvio 3). Liikkuvista äänestäjistä vähän yli 40 prosenttia arvioi, että heidän puoluekantaansa ei ole kovinkaan vakiintunut ja vajaa kolmasosa piti puoluekantaansa melko vakiintuneena.

Nukkujien keskuudessa on suhteellisesti eniten niitä, joilla ei ole lainkaan vakiintunutta puoluekantaansa. Vuoden 2003 eduskuntavaalitutkimuksessa kolmasosa nukkujiin arvioi, että heillä ei ole lainkaan vakiintunutta puoluekantaansa, mutta toisaalta 29 prosenttia nukkujiin piti puoluekantaansa melko vakiintuneena ja 12 prosenttia täysin vakiintuneena. Nukkujien keskuudessa on siis myös paljon niitä, joilla on vakiintunut puoluekanta, mutta syystä tai toisesta he eivät kuitenkaan äänestä vaaleissa.

Nukkujien joukko ei ole vaaleista toiseen samana pysyvä ryhmä. Osa nukkujiin ei äänestä koskaan, osa taas äänestää silloin tällöin. Poliittiset tilannetekijät vaikuttavat siihen, milloin joihinkin puolueisiin samaistuvat nukkujat aktivoituvat vaaliurnille tai milloin puolueisiin samaistumattomat nukkujat päättävät lähteä äänestämään.

Taulukko 4. Spatiaaliseen etäisyyteen perustuva äänestäminen puolueuskollisuuden ja puoluekannan mukaan vuoden 1991 eduskuntavaaleissa.

| | Äänestää spatiaalisesti lähintä puoluetta | Äänestää tarkastelun kohteena olevaa spatiaalisesti lähintä puoluetta | Äänestää jotakin toista, spatiaalisesti yhtä lähellä olevaa puoluetta | Äänestää puoluetta, joka on vasemmalla spatiaalisesti lähimpään puolueeseen verrattuna | Äänestää puoluetta, joka on oikealla spatiaalisesti lähimpänä olevaan puolueeseen verrattuna | Yhteensä % (n) |
|--|---|---|---|--|--|----------------|
| Kaikki | 64 | | | 21 | 16 | 101 (666) |
| Puolueuskolliset | 69 | | | 16 | 16 | 101 (367) |
| Liikkuvat äänestäjät | 57 | | | 27 | 16 | 100 (299) |
| Kiinnostus politiikkaa kohtaan | | | | | | |
| Erittäin tai melko kiinnostunut | 62 | | | 21 | 17 | 100 (431) |
| Vain vähän tai ei lainkaan kiinnostunut | 67 | | | 20 | 14 | 101 (235) |
| Kuinka usein yrittää saada ihmisiä äänestämään samaa puoluetta mitä itse kannattaa | | | | | | |
| Usein tai joskus | 79 | | | 10 | 11 | 100 (90) |
| Harvoin tai ei koskaan | 61 | | | 22 | 16 | 99 (572) |
| Spatiaalisesti lähin puolue | | | | | | |
| SDP | | 59 | 17 | 9 | 15 | 100 (155) |
| KESK | | 47 | 24 | 18 | 11 | 100 (211) |
| KOK | | 54 | 22 | 17 | 8 | 100 (158) |
| VAS | | 27 | 38 | 12 | 23 | 100 (86) |
| RKP | | 7 | 48 | 27 | 18 | 100 (153) |
| VIHR | | 15 | 45 | 24 | 16 | 100 (185) |
| SKL | | 4 | 49 | 25 | 23 | 100 (150) |
| SMP | | 5 | 50 | 25 | 20 | 100 (137) |

1 Perustuu syksyllä 1990 tehdyssä kyselyssä esitettyyn äänestysaikomukseen. Aineisto FSD1016.

Spatiaalisen etäisyyden vaikutus puoluevalintaan

Kuinka suuri osa kansalaisista äänestää puoluetta, joka on spatiaalisesti lähinnä äänestäjää? Entä kuinka suuri osa puolueuskollisista kansalaisista äänestää samalla spatiaalisesti itseään lähinnä olevaa puoluetta? Syksyllä 1990 kootussa puolueiden ajankohtaistutkimuksessa (FSD1016) vastaajia pyydettiin sijoittamaan itsensä yhdeksänluokkaiselle vasemmisto-oikeisto -asteikolle. Heitä pyydettiin myös esittämään oma käsityksensä eri puolueiden sijainnista vasemmisto-oikeisto -ulottu-

vuudella. Lisäksi vastaajilta kysyttiin, mitä puoluetta he aikovat äänestää eduskuntavaaleissa.

Näiden tietojen perusteella voidaan analysoida sitä, kuinka suuri osa vastaajista aikoi äänestää vasemmisto-oikeisto -ulottuvuudella itseään lähinnä olevaa puoluetta. Niin ikään voidaan tarkastella sitä, kuinka suuri osa vastaajista aikoi äänestää puoluetta, joka oli spatiaalisesti vastaajaa lähinnä olevan puolueen vasemmalla puolella tai oikealla puolella. Analyysin tulokset esitetään taulukossa 4.

Kaikista niistä vastaajista, jotka ilmoittivat äänestävänsä, 64 prosenttia aikoi äänestää puoluetta, joka samalla oli vasemmisto-oikeisto -ulot-

tuvuudella lähimpänä äänestäjää oleva puolue. 21 prosenttia aikoi äänestää puoluetta, joka oli äänestäjää lähinnä olevan puolueen vasemmalla puolella. 16 prosenttia aikoi äänestää puoluetta, joka oli lähinnä äänestäjää olevan puolueen oikealla puolella. Puolueuskollisista äänestäjistä 69 prosenttia aikoi äänestää spatiaalisesti itseään lähimpänä olevaa puoluetta. Liikkuvista äänestäjistä vain 57 prosenttia aikoi äänestää itseään lähinnä olevaa puoluetta.

Politiikasta erittäin tai melko kiinnostuneista vastaajista 62 prosenttia aikoi äänestää spatiaalisesti lähinnä itseään olevaa puoluetta. Sen sijaan politiikasta vain vähän tai ei lainkaan kiinnostuneista 67 prosenttia aikoi äänestää spatiaalisesti itseään lähinnä olevaa puoluetta. Tästä tuloksesta ei pidä tehdä sellaista johtopäätöstä, että politiikasta kiinnostuneet äänestäisivät vähemmän rationaalisesti kuin politiikasta vain vähän tai ei lainkaan kiinnostuneet. Pikemminkin tästä on vedettävä se johtopäätös, että politiikasta kiinnostuneiden kansalaisten äänestyskäyttäytyminen on nyansoidumpaa ja he ottavat äänestyspäätöstä tehdessään huomioon monia erilaisia asioita, minkä seurauksena he äänestävät usein puoluetta, joka ei ole spatiaalisesti heitä lähinnä oleva puolue.

Syksyn 1990 puolueiden ajankohtaistutkimuksessa ei valitettavasti kysytty vastaajien puoluekannan varmuutta. Sen sijaan siinä kysyttiin, kuinka usein vastaaja yrittää saada ihmisiä äänestämään vaaleissa samaa puoluetta, mitä vastaaja itse äänestää. Tällaista toimintaa usein tai joskus harjoittavista 79 prosenttia aikoi äänestää spatiaalisesti lähimpänä itseään olevaa puoluetta. Poliittisesti aktiiviset, vahvan puolueidentiteetin omaavat ihmiset äänestävät enimmäkseen puoluetta, joka on spatiaalisesti heitä lähinnä.

Useimmat vastaajat olivat tilanteessa, jossa useampi kuin yksi puolue oli lähimpänä äänestäjää ja kumpikin tai kaikki yhtä lähellä äänestäjää. Tällaisessa tilanteessa äänestäjä joutuu käyttämään muita kuin spatiaaliseen etäisyyteen liittyviä kriteereitä äänestyspäätöstä tehdessään. Taulukosta 4 havaitsemme, että tällaisessa tilanteessa valinta kohdistuu useimmiten suuriin puolueisiin. Enemmistö niistä vastaajista, joilla Sdp on spatiaalisesti lähin puolue, myös aikoi äänestää Sdp:tä. Niin ikään enemmistö niistä vastaajista, joilla Kokoomus oli spatiaalisesti lähin puolue, myös aikoi äänestää Kokoomusta. Pienillä puolueilla kilpailutilanne sen sijaan oli hankalampi. Vain neljä pro-

senttia niistä, joilla Suomen kristillinen liitto (SkI) oli spatiaalisesti lähin puolue, myös aikoi äänestää SkI:ää. 49 prosenttia vastaajista, joilla SkI oli spatiaalisesti lähin puolue, aikoi äänestäjää jotakin toista, spatiaalisesti yhtä lähellä olevaa puoluetta. Suomen maaseudun puolueen (Smp) tilanne oli lähes samanlainen kuin SkI:n. Se kuvaa näiden pienten puolueiden hankalaa kilpailutilannetta. Niiden potentiaaliset kannattajat valitsevat usein varteenotettavana vaihtoehtona jonkin toisen puolueen, joka on spatiaalisesti aivan yhtä lähellä äänestäjää.

Asiakysymysten vaikutus puoluevalintaan

Äänestäjät voivat valita puolueen myös vaaliteemojen perusteella. Jos äänestäjät pitävät jotakin asiakysymystä tärkeänä, he voivat äänestää puoluetta, joka myös pitää tätä asiakysymystä tärkeänä poliittisena teemana. Asiakysymysäänestämistä ja puoluesamaistumista ei voida jyrkästi erottaa toisistaan. Kokoomukseen samaistuvat pitävät vapaan markkinatalouden edellytysten edistämistä tärkeänä poliittisena kysymyksenä. Vasemmistopuolueisiin samaistuvat pitävät julkisten palveluiden runsasta tarjontaa tärkeänä. Keskustapuolueeseen samaistuvat pitävät yleensä maaseudun elinolojen turvaamista tärkeänä ja Kristillisdemokraateihin samaistuvat pitävät kristillisten arvojen edistämistä tärkeänä.

Myös liikkuvat äänestäjät voivat valita puolueen tärkeiden asiakysymysten perusteella. Liikkuvat äänestäjät eivät kuitenkaan yleensä samaistu puolueeseen yhtä vahvasti kuin puolueuskolliset äänestäjät, minkä seurauksena liikkuvat äänestäjät voivat vaaleista toiseen herkemmin vaihtaa puoluekantaansa kulloinkin tärkeänä pitämiensä asiakysymysten perusteella.

Asiakysymysten vaikutusta puoluevalintaan voidaan tutkia puolueiden ajankohtaistutkimusten aineistoilla. Vuodesta 1975 vuoteen 1990 puolueiden ajankohtaistutkimuksissa vastaajilta yleensä kysyttiin, mistä poliittiseen elämään liittyvistä asioista he ovat huolissaan. Vastaajille esitettiin 20–30 eri aihepiiriä ja kysyttiin, ovatko he huolissaan kyseisestä aihepiiristä. Joissakin kyselyissä vastaajilta kysyttiin, pitävätkö he mainittuja aihepiirejä tärkeinä puolueiden välisessä kilpailussa. Näiden huolenaihe- ja tärkeyslistojen perusteella voidaan analysoida erilaisten asiakysymysten vaikutusta puolueiden kannatukseen.

Yksinkertaisen kuvan huolenaiheina esitettyjen

asiakysymysten vaikutuksesta puolueiden kannatukseen saa laskemalla jokaisesta puolueesta ja jokaisesta aihepiiristä puolueen kannattamisen ja aihepiiristä huolestuneisuuden välinen kerroinsuhde seuraavalla tavalla. Oletetaan, että 17,6 % työllisyystilanteesta huolestuneista kannattaa Skdl:ää, jolloin 82,4 % työllisyystilanteesta huolestuneista ei kannata Skdl:ää. Skdl:n kannattamisen (vedonlyönti)suhde (odds) työllisyystilanteesta huolestuneiden keskuudessa on tällöin $17,6/82,4 = 0,214$. Oletetaan edelleen, että Skdl:n kannatus ryhmässä, joka ei ole huolestunut työllisyystilanteesta on 10,2. Tällöin 89,8 % tähän ryhmään kuuluvista ei kannata Skdl:ää. Skdl:n kannattamisen (vedonlyönti)suhde tässä ryhmässä on $10,2/89,8 = 0,114$. Lopuksi lasketaan kahden edellä mainitun (vedonlyönti)suhteen suhde (odds ratio). Se on $0,214/0,114 = 1,88$. Tämän kerroinsuhteen avulla voidaan tarkastella poliittisesta asiakysymyksestä huolestuneisuuden ja puolueen kannatuksen välistä yhteyttä. Jos kerroinsuhde on ykköstä suurempi, aihepiiriä koskeva huolestuneisuus lisää puolueen kannatusta. Jos kerroinsuhde on ykköstä pienempi, aihepiiriä koskeva huolestuneisuus pikemminkin vähentää puolueen kannatusta.

Taulukkoon 5 on laskettu 23:a eri aihepiiriä koskevan huolestuneisuuden ja eri puolueiden kannatuksen väliset kerroinsuhteet. Neljän suurimman puolueen osalta on erikseen laskettu aihepiiristä huolestuneisuuden ja puolueen kannatuksen välinen kerroinsuhde koko havaintoaineistossa (kaikki) ja toiseksi siinä osassa havaintoaineistoa, joka ei edellisissä vaaleissa äänestänyt tarkastelun kohteena olevaa puoluetta (uudet). Ensimmäisen kerroinsuhteen (kaikki) avulla voidaan tutkia, mitkä asiakysymykset erityisesti vaikuttavat kuhinkin puolueeseen samaistumiseen tai puolueen peruskannatukseen. Jälkimmäisen kerroinsuhteen (uudet) avulla voidaan arvioida sitä, onko puolue saanut uutta kannatusta liikkuvilta äänestäjiltä sillä perusteella, että äänestäjät ovat olleet huolestuneita tarkastelun kohteena olevasta asiasta. Neljän pienimmän puolueen osalta kerroinsuhteita ei ole erikseen laskettu puolueen ns. uusien kannattajien osalta, koska pieniä ryhmiä koskevien otosten suuret luottamusvälit tekisivät tulosten tulkinnan epävarmaksi.

Taulukosta 5 nähdään, että toimeentuloa ja asuntotilannetta koskeva huolestuneisuus on lisännyt kummankin vasemmistopuolueen kannatusta. Huolestuneisuus eriarvoisuudesta on lisännyt

Skdl:n, mutta ei Sdp:n kannatusta. Huolestuneisuus väkivallasta, rikollisuudesta ja huumeista sekä kansainvälisistä ongelmista on taas lisännyt Sdp:n kannatusta.

Huolestuneisuus maanviljelyyn liittyvistä asioista, aluepolitiikasta ja maaseudun ongelmista sekä lakoista ja työriidoista on lisännyt Suomen keskustan kannatusta. Huolestuneisuus Suomen taloudellisesta tilasta sekä palkansaajien verotuksen ja yritysten toimintaedellytysten tärkeyden korostaminen on lisännyt Kokoomuksen kannatusta. Myös huolestuneisuus aluepolitiikasta ja maaseudun ongelmista sekä huolestuneisuus henkilökohtaisesta turvallisuudesta on lisännyt Kokoomuksen kannatusta.

Pienet porvarilliset puolueet ovat myös menestyneet hyvin niiden keskuudessa, jotka korostavat yritysten toimintaedellytysten tärkeyttä. Skl:n ja Smp:n kannattajat ovat menestyneet hyvin niiden keskuudessa, jotka korostavat palkansaajien veroasioiden tärkeyttä. Rkp on taas menestynyt hyvin yritys- ja pääomaverotusasioita tärkeänä pitävien keskuudessa. Myös Kokoomuksen peruskannattajat korostavat yritys- ja pääomaverotuksen tärkeyttä, mutta huolestuneisuus tästä aihepiiristä on vain vähäisessä määrin lisännyt niin Kokoomuksen kuin Keskustankin kannatusta. Vasemmistopuolueiden kannatusta huolestuneisuus yritys- ja pääomaverotuksesta näyttää pikemminkin vähentävän.

Odotusten mukaisesti Skl:n kannatuksessa korostuvat erilaiset kuriin, järjestykseen ja moraalikysymyksiin liittyvät teemat. Lisäksi sodan uhkaa ja nälänhätää koskeva huoli on lisännyt kristillistä yhteisvastuuta korostavan Skl:n kannatusta.

Taulukon 5 kerroinsuhteiden perusteella maanpuolustusasioiden korostaminen on vahvistanut vain Skl:n ja Smp:n kannatusta. Kokoomus näyttää jo viimeistään 1980-luvulla luovuttaneen imagoonsa ennen kuuluneen papin kaavun Skl:lle ja kypärän Smp:lle.

Taulukon 5 viimeisellä rivillä tarkastellaan kansalaisten puoluekriittisten mielipiteiden ja puolueiden kannatuksen välistä yhteyttä. Kansalaiset, joiden mielestä puolueet ovat etääntyneet kansasta, valitsevat keskimääräistä useammin puolueekseen joko Skl:n, Smp:n tai Vihreän liiton.

Kuinka hyvin asiakysymyksiä koskevat mielipiteet kokonaisuutena selittävät eri puolueiden kannatusta? Selittävätkö asiakysymyksiä koskevat mielipiteet paremmin joidenkin puolueiden kannatusta?

Taulukko 5. Kansalaisten tärkeänä pitämien kysymysten vaikutus puolueiden kannatukseen 1975–1990: kerroinsuhteet (odds ratios).

| | SDP | | KESK | | KOK | | SKDL | | RKP | SKL | SMP | VIHR |
|---|--------|-------------|--------|-------------|--------|-------------|--------|-------------|-------------|-------------|-------------|-------------|
| | Kaikki | Uudet | Kaikki | Uudet | Kaikki | Uudet | Kaikki | Uudet | | | | |
| Talous | | | | | | | | | | | | |
| Työllisyys (2+34) | 1,30 | 1,08 | 0,78 | 0,88 | 0,82 | 0,93 | 1,88 | 1,23 | 0,37 | 0,62 | 1,07 | 1,23 |
| Toimeentulo (6) | 1,00 | 1,29 | 0,98 | 0,83 | 0,73 | 0,83 | 1,66 | 1,36 | 0,60 | 0,83 | 1,30 | 0,82 |
| Asuntotilanne (5) | 1,21 | 1,66 | 0,66 | 1,09 | 0,70 | 0,92 | 1,73 | 2,40 | 0,47 | 0,35 | 0,60 | 1,80 |
| Inflaatio (16+43+50) | 1,29 | 1,01 | 0,63 | 1,08 | 0,92 | 0,95 | 1,36 | 1,49 | 0,79 | 0,37 | 0,89 | 0,25 |
| Yritysten toiminta- edellytykset v11_2 | 1,01 | 1,10 | 1,13 | 1,17 | 1,41 | 1,21 | 0,81 | 0,73 | 1,50 | 1,49 | 1,38 | 0,81 |
| Verotus (19) | 0,96 | 1,20 | 0,96 | 0,34 | 1,66 | 1,26 | 0,90 | 1,25 | 0,42 | 0,50 | 1,02 | 0,55 |
| Palkansääjien verotus v11_12 | 1,46 | 1,10 | 0,88 | 1,07 | 1,06 | 1,45 | 1,09 | 0,95 | 0,84 | 2,21 | 1,44 | 1,00 |
| Yritys- ja pääomaverotus v11_7 | 1,00 | 0,95 | 1,12 | 1,14 | 1,24 | 1,13 | 0,88 | 0,81 | 1,30 | 0,98 | 1,12 | 0,99 |
| Yksityinen omistusoikeus v11_25 | 0,98 | 0,83 | 1,30 | 1,13 | 1,14 | 1,02 | 0,89 | 0,85 | 0,82 | 1,68 | 1,56 | 0,78 |
| Suomen taloudellinen tila (37+56) | 0,78 | 0,71 | 0,85 | 1,16 | 2,77 | 2,52 | 0,59 | 0,17 | 1,17 | 0,98 | 0,91 | 0,04 |
| Lakot, työriidat (27) | 0,82 | 0,63 | 1,37 | 1,33 | 1,25 | 0,77 | 0,68 | 0,74 | 0,93 | 1,44 | 1,18 | 0,38 |
| Aluepolitiikka | | | | | | | | | | | | |
| Aluepolitiikka ja maa- seudun ongelmat (12+29) | 0,28 | 0,01 | 8,82 | 1,74 | 0,72 | 1,38 | 0,23 | 1,08 | 0,01 | 1,40 | 0,01 | 0,01 |
| Maanviljelyyn liittyvät asiat (55) | 0,16 | 0,01 | 9,11 | 6,61 | 0,64 | 1,00 | 0,27 | 0,01 | 1,24 | 1,60 | 1,51 | |
| Luonnosuojelu | | | | | | | | | | | | |
| Ympäristön saastumi- nen (4) | 1,03 | 1,14 | 0,88 | 0,93 | 0,91 | 1,14 | 1,01 | 1,24 | 0,78 | 1,02 | 0,92 | 3,00 |
| Kuri, järjestys, moraal, maanpuolustus | | | | | | | | | | | | |
| Väkivalta, rikollisuus, huumeet (17) | 1,16 | 1,30 | 1,10 | 0,59 | 0,82 | 0,17 | 0,63 | 0,71 | 0,71 | 1,77 | 1,14 | 0,93 |
| Moraalikysymykset (42) | 0,97 | 0,67 | 1,29 | 0,52 | 1,05 | 0,34 | 0,51 | 0,01 | 1,17 | 3,17 | 0,01 | 1,97 |
| Henkilökohtainen turvallisuus (40) | 1,03 | 0,96 | 0,80 | 1,06 | 1,02 | 1,25 | 0,70 | 0,64 | 1,46 | 1,37 | 1,11 | 3,26 |
| Maanpuolustus v11_10 | 0,99 | 1,00 | 1,25 | 1,14 | 1,20 | 1,03 | 0,77 | 0,86 | 0,95 | 2,10 | 1,65 | 0,76 |
| Tasa-arvo | | | | | | | | | | | | |
| Eriarvoisuus (45) | 0,90 | 1,02 | 1,15 | 1,16 | 0,49 | 0,65 | 1,66 | 1,64 | 0,45 | 1,57 | 2,71 | |
| Sosiaaliset ongelmat, sosiaalihuolto (36) | 1,42 | 1,03 | 1,02 | 0,32 | 0,71 | 0,71 | 1,11 | 0,50 | 0,40 | 1,20 | 0,56 | 0,39 |
| Kansainväliset asiat | | | | | | | | | | | | |
| Sodan uhka (3) | 1,18 | 1,23 | 0,93 | 0,80 | 0,98 | 1,00 | 1,11 | 0,89 | 1,03 | 1,20 | 0,93 | 1,66 |
| Nälänhätä (28) | 1,11 | 1,30 | 0,97 | 0,94 | 0,98 | 1,02 | 0,92 | 0,94 | 0,91 | 1,36 | 0,90 | 1,68 |
| Maailman poliittinen tilanne (22+33) | 1,17 | 1,19 | 0,88 | 0,82 | 0,99 | 0,80 | 0,92 | 0,82 | 1,65 | 0,60 | 0,85 | 1,43 |
| Poliittisen järjestelmän toiminta | | | | | | | | | | | | |
| Puolueet etäänntyneet kansasta | 1,01 | 0,88 | 0,94 | 0,76 | 0,88 | 0,94 | 1,05 | 0,99 | 1,01 | 1,23 | 2,10 | 1,25 |

1 Ykköstä suuremmat kerroinsuhteet tarkoittavat, että aihepiiriä koskeva huolestuneisuus tai aihepiirin tärkeyden painottaminen lisää puolueen kannatusta. 1,20 ja sitä suuremmat kerroinsuhteet on taulukossa lihavoitu keskeisten vaikutussuhteiden havainnollistamiseksi. Ykköstä pienemmät kerroinsuhteet tarkoittavat, että aihepiiriä koskeva huolestuneisuus tai aihepiirin tärkeyden painottaminen vähentää puolueen kannatusta.

Aineistot FSD1002–FSD1016.

tusta kuin joidenkin toisten? Yleisen uskomuksen mukaan asiakysymyksenäestämisen merkitys on viime aikoina vahvistunut (ks. esim. Miller ja Shanks 1996). Pitääkö se paikkansa Suomessa? Vaikuttavatko kansalaisten mielipiteet ajankohtaisista poliittisista kysymyksistä heidän puoluevalintoihinsa nykyään enemmän kuin menneinä vuosikymmeninä?

Voidaksemme vastata näihin kysymyksiin on laskettava monimuuttuja-analyyseja, joissa kunkin puolueen kannatusta erikseen selitetään puolueiden kannatukseen vaikuttavilla asiakysymyksillä. Taulukossa 5 kuvattuja asiakysymyksiä ei ole mahdollista liittää samaan monimuuttuja-analyysiin, koska mikään taulukossa 5 esitetyistä aihepiireistä ei ole ollut mukana kaikissa puolueiden ajankohtaistutkimuksissa. Voidakseni vastata edellä esitettyihin kysymyksiin olen laskenut useilta eri vuositasoilta logistisia regressioanalyyseja, joissa kunkin puolueen kannatusta selitetään noin 20:llä huolenaiheella. Taulukkoaineiston suuren määrän takia taulukkoja ei raportoida tässä artikkelissa.

Eri vuositasoilta tehdyt logistiset regressioanalyysit antavat selkeitä tuloksia. 1970-luvulta alkaen pienten puolueiden (Smp, Skl ja Vihreät) kannatusta voidaan yleensä tilastollisesti paremmin selittää kannattajien asiakysymyksiä koskevilla mielipiteillä kuin suurten puolueiden (Kesk, Sdp, Kok, Skdl/Vas). Suurten puolueiden kannattajakunnat ovat mielipiteiltään heterogeenisempia kuin mainittujen kolmen pienen puolueen kannattajakunnat. Niin 1970-, 1980- kuin 1990-luvulla-kin Skdl/Vasemmistoliiton kannatusta voidaan tilastollisesti selittää Sdp:n kannatusta paremmin kannattajien asiakysymyksiä koskevilla mielipiteillä. Sdp:n kannattajakunta on mielipiteiltään heterogeenisempi kuin Skdl/Vasemmistoliiton. Vastaavasti Keskustapuolue/Suomen keskustan kannatusta voidaan yleensä tilastollisesti selittää Kokoomuksen kannatusta paremmin puolueen kannattajien asiakysymyksiä koskevilla mielipiteillä. Kokoomuksen kannattajakunta on mielipiteiltään Keskustan kannattajakuntaa heterogeenisempi.

Asiakysymyksiä koskevat mielipiteet ovat alkaneet ajan mittaan selittää vähän aikaisempaa paremmin monien eri puolueiden kannatusta, mutta vain vähän paremmin. Tässä yhteydessä on syytä muistaa myös se, että liikkuvien äänestäjien osuus äänioikeutetuista ei ole tarkasteltavalla ajanjaksolla sanottavasti lisääntynyt. Vaaleista toiseen vaih-

televat kuitenkin ne teemat, jotka keskeisimmin ohjaavat liikkuvien äänestäjien puoluevalintoja.

Puoluejohtajia koskevan arvioinnin vaikutus puoluevalintaan

Puolueiden ajankohtaistutkimuksissa vastaajilta on pyydetty kantaa eri puolueiden puoluejohdon taitavuudesta. Vastaajat ovat voineet ilmoittaa, pitävätkö he puoluejohtoa taitavana tai taitamattomana vai eivätkö he katso puoluejohdon olevan sen paremmin taitava kuin taitamatonkaan. Näiden mielipiteiden perusteella taulukossa 6 analysoidaan logististen regressioanalyysien avulla sitä, kuinka paljon puoluejohdon taitavuutta tai taitamattomuutta koskevat arviot vaikuttavat kolmen suurimman puolueen kannatukseen. Selitettävänä muuttujana malleissa on tarkasteltavan puolueen kannattamista kuvaava dummymuuttuja eli kaksiluokkainen muuttuja. Prediktoreina ovat tarkasteltavan puolueen kannattamista edellisissä vaaleissa kuvaava dummymuuttuja, puoluejohdon taitavuutta kuvaava muuttuja, jossa vaihtoehtoina ovat taitava puoluejohto, taitamaton puoluejohto ja ei kantaa puoluejohdon taitavuudesta. Ajallisesti ensimmäinen malli on laskettu aineistosta, jossa on yhdistetty vuosien 1975, 1979 ja 1983 eduskuntavaaleja kuvaavat havaintoaineistot. Vuosien 1991, 1995 ja 1999 eduskuntavaaleja käsitteleviä havaintoaineistoja analysoidaan kutakin erikseen. Vuoden 1999 aineistossa on käytettävissä vain vastaajien kannanotto puoluejohdon taitamattomuudesta, ei sen sijaan kannanottoa puoluejohdon taitavuudesta.

Taulukon alareunassa esitetyt Nagelkerke R^2 -kertoimet (ks. Norusis 1999, 45–47) kuvaavat mallien selityskykyä erilaisilla prediktoryhdistelmillä. Nagelkerke 1 kuvaa sellaisen mallin selityskykyä, jossa prediktoreina ovat vain puoluejohdon taitavuutta ja taitamattomuutta kuvaavat muuttujat. Nagelkerke 2 kuvaa sellaisen mallin selityskykyä, jossa prediktoreina on vain tieto saman puolueen kannattamisesta edellisissä vaaleissa. Nagelkerke 3 kuvaa sellaisen mallin selityskykyä, jossa prediktoreina ovat niin puoluejohdon taitavuutta ja taitamattomuutta kuvaavat muuttujat kuin tieto saman puolueen kannattamisesta edellisissä vaaleissa.

Sekä Keskustalla että Kokoomuksella vastaajien arviot puolueen johdon taitavuudesta ovat lisänneet puolueen kannatusta niin ajanjaksossa 1975–83 kuin vuosien 1991 ja 1995 vaaleissa.

Taulukko 6. Puoluejohdon taitavuutta koskevan arvioinnin vaikutus Sdp:n, Keskustapuolueen ja Kokoomuksen kannatukseen: logistiset regressioanalyysit.

| | SDP | | | | KESK | | | | KOK | | | |
|---|-------------|----------|----------|----------|-------------|----------|----------|----------|-------------|----------|----------|----------|
| | 1975 -79 | 1991 | 1995 | 1999 | 1975 -79 | 1991 | 1995 | 1999 | 1975 -79 | 1991 | 1995 | 1999 |
| Puolueen kannatus vaalissa t-1 | 56,79*** | 46,31*** | 32,04*** | 48,45*** | 137,04*** | 56,19*** | 42,73*** | 36,49*** | 114,88*** | 26,46*** | 44,39*** | 50,69*** |
| Puoluejohtoa koskeva arvio | | | | | | | | | | | | |
| Taitava puoluejohto | 2,04 | 1,56(*) | 2,14*** | | 2,12*** | 1,92** | 3,72*** | | 2,58*** | 2,09** | 1,31 | |
| Taitamaton puoluejohto | 0,61 | 0,92 | 0,65(*) | 0,11*** | 0,43 | 0,72 | 0,40(*) | 0,36*** | 0,94 | 1,47 | 0,44(*) | 0,05*** |
| Ei kantaa puoluejohdon taitavuudesta (vertailuryhmä) | *** | | *** | *** | *** | * | *** | *** | *** | * | * | *** |
| Nagelkerke 1 | 0,07 | 0,02 | 0,08 | 0,11 | 0,09 | 0,07 | 0,11 | 0,07 | 0,08 | 0,05 | 0,04 | 0,08 |
| Nagelkerke 2 | 0,58 | 0,50 | 0,47 | 0,49 | 0,62 | 0,50 | 0,48 | 0,47 | 0,58 | 0,39 | 0,49 | 0,51 |
| Nagelkerke 3 | 0,59 | 0,51 | 0,49 | 0,56 | 0,63 | 0,51 | 0,53 | 0,48 | 0,60 | 0,40 | 0,50 | 0,53 |
| Havaintoaineiston koko (n) | (2339) | (940) | (1378) | (1222) | (2339) | (940) | (1378) | (1222) | (2339) | (940) | (1378) | (1222) |

Selitettävä muuttuja

Selitettävällä muuttujalla on arvo 1, jos vastaaja on ilmoittanut äänestävänsä tarkastelun kohteena olevaa puoluetta eduskuntavaaleissa. Muilla vastaajilla selitettävän muuttujan arvo on 0.

Selittävät muuttujat

Puolueen kannatus vaalissa t-1 saa arvon 1, jos vastaaja on ilmoittanut äänestäneensä tarkastelun kohteena olevaa puoluetta edellisissä vaaleissa. Muilla vastaajilla muuttujan arvo on 0.

Puoluejohtoa koskeva arvio saa kolme eri arvoa: 1 taitava puoluejohto, 2 taitamaton puoluejohto ja 3. ei kantaa puoluejohdon taitavuudesta. Regressioanalyysissä kolmas ryhmä on vertailuryhmä, johon kahta muuta ryhmää verrataan.

Regressiokertoimet

Taulukossa esitettävät regressiokertoimet ovat e^B kertoimia eli kerroinsuhteita (odds ratio).

Esimerkiksi Sdp:n vuoden 1995 mallissa "taitava puoluejohto" muuttujan kerroinsuhde 2,14 tarkoittaa, että Sdp:n kannattamisen todennäköisyys suhde (odds) oli Sdp:n puoluejohtoa taitavana pitävien ryhmässä 2,14 kertaa suurempi kuin Sdp:n kannattamisen todennäköisyys suhde ryhmässä, jolla ei ollut kantaa Sdp:n johdon taitavuudesta.

Regressiokertoimien merkitsevyys

Regressiokertoimien merkitsevyys on testattu Waldin statistiikalla. Merkitsevyytaset on regressiokertoimien vieressä ilmoitettu seuraavasti

*** tilastollisesti merkitsevä riskitasolla 0,001

** tilastollisesti merkitsevä riskitasolla 0,01

* tilastollisesti merkitsevä riskitasolla 0,05

(*) tilastollisesti merkitsevä riskitasolla 0,10

Regressiomallin selityskyky

Koko regressiomallin selityskyvyn kuvaajana esitetään $-2 \log$ likelihood kertoimen pohjalta laskettu Nagelkerken R^2 kerroin.

Nagelkerke 1 = Nagelkerke R^2 kerroin mallissa, jossa prediktoreina ovat vain puoluejohdon taitavuutta ja taitamattomuutta kuvaavat muuttujat.

Nagelkerke 2 = Nagelkerke R^2 kerroin mallissa, jossa prediktoreina on vain saman puolueen kannattaminen edellisissä vaaleissa.

Nagelkerke 3 = Nagelkerke R^2 kerroin mallissa, jossa prediktoreina ovat saman puolueen kannattaminen edellisissä vaaleissa sekä puoluejohdon taitavuutta ja taitamattomuutta koskevat arviot.

Logistisen regressioanalyysin laskentamenetelmistä ks. Hosmer ja Lemeshow 2000.

Aineistot

FSD1002 ja FSD1005 (1975-79); FSD1016 (1991); FSD1031 (1995); FSD1038 (1999).

Sdp:llä puoluejohdon taitavuutta koskeva arvio on lisännyt puolueen kannatusta lähinnä vain vuoden 1995 vaaleissa. Korkean äänestysosallistumisen kaudella (1975-83) arviot puoluejohdon taitamattomuudesta eivät tilastollisesti merkitsevällä taval-

la vähentäneet kolmen suurimman puolueen kannatusta. 1990-luvun laman aikana järjestetyissä vaaleissa arviot puoluejohdon taitamattomuudesta sen sijaan ovat selvästi vähentäneet kaikkien kolmen puolueen kannatusta.

Puoluejohdon taitavuutta ja taitamattomuutta koskevat arviot lisäävät regressiomallien selityskykyä verraten vähän verrattuna niihin malleihin, joissa puolueen kannatusta selitetään saman puolueen kannattamisella edellisissä vaaleissa (Nagelkerke 3 vs. Nagelkerke 2). Nagelkerke-kertoimien perusteella puoluejohdon taitavuutta ja taitamattomuutta koskevat arviot eivät ole 1990-luvulla vaikuttaneet tarkastelun kohteena olevien puolueiden kannatukseen juuri sen enempää kuin ajanjaksossa 1975–83. Vuoden 1995 vaalissa puoluejohdon taitavuutta ja taitamattomuutta koskevat arviot näyttävät vaikuttaneet Suomen keskustan kannatukseen vähän tavallista enemmän. Vuoden 1999 vaalissa puoluejohdon taitamattomuutta koskevat arviot ovat vaikuttaneet Sdp:n kannatukseen tavallista enemmän.

Puoluejohdon taitavuutta koskevat arviot voivat vahvistaa äänestäjän kannustimia äänestää spatiaalisesti lähinnä itseään olevaa puoluetta tai ne voivat antaa äänestäjälle kannustimia äänestää jotakin muuta kuin spatiaalisesti itseään lähintä puoluetta. Vuoden 1991 vaaleissa myönteiset arviot varsinkin Kokoomuksen ja Keskustan puoluejohdon taitavuudesta lisäsivät kyseisten puolueiden kannatusta. Siinä ryhmässä, jossa Keskusta oli spatiaalisesti lähin puolue, myönteiset arviot Keskustan puoluejohdon taitavuudesta lisäsivät todennäköisyyttä äänestää Keskustaa 47 prosentista 62 prosenttiin. Sen sijaan ryhmässä, jossa Kokoomus oli spatiaalisesti lähin puolue, myönteiset arviot Kokoomuksen johdon taitavuudesta eivät lisänneet Kokoomuksen kannatusta. Sen sijaan ne lisäsivät Kokoomuksen kannatusta niissä ryhmissä, joissa Kokoomus ei ollut spatiaalisesti lähin puolue.

Hallituksen toimintaan kohdistuva arviointi ja status quo äänestäminen

Status quo -äänestämisen esiintymisen testaamiseksi tutkijalla pitäisi olla käytettävissään havaintoaineistoa siitä, ovatko äänestäjät valinneet puolueen joko antaakseen tukensa istuvalle hallitukselle tai saadakseen aikaan muutoksen hallituksen puoluepohjaan. Valitettavasti puolueiden ajankohtaistutkimuksissa on vain muutamia kertoja kysyty näiden motiivien vaikutusta äänestäjän puoluevalintaan. Sen sijaan puolueiden ajankohtaistutkimuksissa on säännöllisesti kysytty sitä, kuinka tyytyväisiä vastaajat ovat olleet hallituksen toimintaan. Vastausvaihtoehdot ovat olleet enimmäkseen

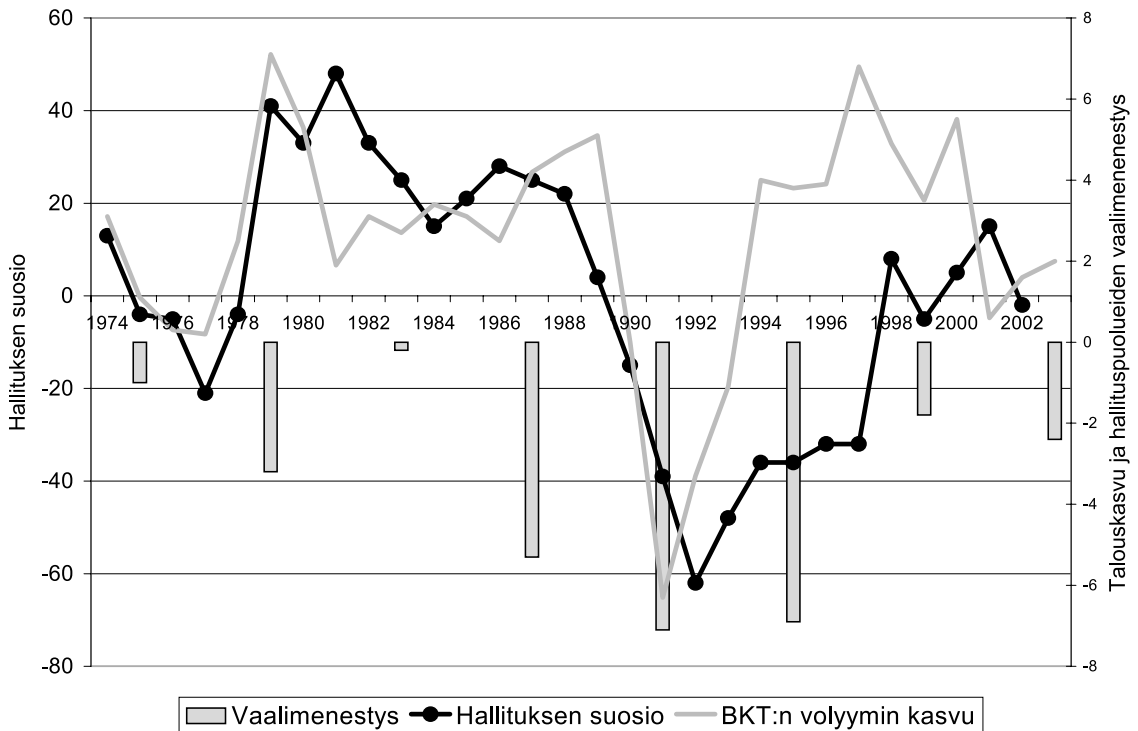
tyytyväinen, enimmäkseen tyytymätön ja ei osaa sanoa. Vuodesta 1992 alkaen vastaajilta on kysytty kuinka hyvin he katsovat hallituksen onnistuneen tehtävässään. Vastausvaihtoehdot ovat olleet erittäin hyvin, melko hyvin, melko huonosti, erittäin huonosti tai ei osaa sanoa. Näiden tietojen avulla on mahdollista tehdä välillisiä päätelmiä status quo -äänestämisen yleisyydestä.

1970-luvulta alkaen kansantalouden suhdanteiden tilanne on ratkaisevasti vaikuttanut siihen, kuinka suuri osa kansalaisista on hallituksen toimintaan tyytyväisiä ja kuinka suuri osa tyytymättömiä. Noususuhdanteiden aikana hallituksen toimintaan tyytyväisten osuus on kasvanut ja laskusuhdanteiden aikana hallituksen toimintaan tyytymättömien osuus on kasvanut (kuvio 4).

Kuviosta 4 havaitaan, että hallituspuolueiden yhteenlaskettu osuus äänistä on ajanjaksolla 1975–2003 pienentynyt kaikissa eduskuntavaaleissa, eniten vuosien 1987, 1991 ja 1995 vaaleissa. Logististen regressioanalyysien avulla voidaan analysoida sitä, kuinka paljon kansalaisten arviot hallituksen toiminnasta vaikuttavat hallituspuolueiden yhteenlaskettuun vaalimenestykseen. Taulukon 7 logistisissa regressioanalyysissä hallituksessa olevien puolueiden yhteenlaskettua kannatusta selittää samojen puolueiden kannattamisella edellisissä vaaleissa sekä vastaajien tyytyväisyydellä tai tyytymättömyydellä hallituksen toimintaan. Vuosien 1975–83 eduskuntavaaleja kuvaavat havaintoaineistot on analyysissä yhdistetty. Samoin on yhdistetty vuosien 1987–91 eduskuntavaaleja ja vuosien 1995–99 eduskuntavaaleja kuvaavat havaintoaineistot.

Taulukon 7 logististen regressioanalyysien mukaan kansalaisten myönteinen tai kielteinen suhtautuminen hallitukseen on ajan mittaan alkanut aikaisempaa enemmän vaikuttaa hallituspuolueiden vaalikannatukseen. Jo korkean äänestysosallistumisen kaudella sekä tyytyväisyys että tyytymättömyys hallituksen toimintaan selittivät tilastollisesti merkitsevästi hallituspuolueiden yhteenlaskettua vaalimenestystä. Hallituksen toimintaan tyytyväiset kansalaiset äänestivät suuremmalla todennäköisyydellä jotakin hallituspuoluetta kuin ne kansalaiset, joilla ei ollut sen paremmin myönteistä kuin kielteistä mielipidettä hallituksen toiminnasta. Vastaavasti kansalaisten tyytymättömyys hallituksen toimintaan vähensi selvästi todennäköisyyttä äänestää jotakin hallituspuoluetta.

Laskevan äänestysosallistumisen kaudella halli-



Vaalimenestys = hallituspuolueiden yhteenlasketun ääniosuuden muutos edellisiin vaaleihin verrattuna prosenttiyksikkönä (asteikko kuvion oikeassa reunassa).

Hallituksen suosio = Barometri, jossa hallituksen toimintaan tyytyväisten prosentiosuudesta on vähennetty hallituksen toimintaan tyytymättömien prosentiosuus. Saa positiivisia arvoja, jos hallituksen toimintaan tyytyväisiä on enemmän kuin hallituksen toimintaan tyytymättömiä. Saa negatiivisia arvoja, jos hallituksen toimintaan tyytymättömiä on enemmän kuin hallituksen toimintaan tyytyväisiä (asteikko kuvion vasemmassa reunassa).

BKT:n volyymin kasvu = Bruttokansantuotteen volyymin vuosimuutos prosentteina (asteikko kuvion oikeassa reunassa).

Aineiston lähteet: Vaalitulastot, kansantalouden tilinpito, puolueiden ajankohtaistutkimukset.

Kuvio 4. Bruttokansantuotteen volyymin kasvu, hallituksen suosio ja hallituspuolueiden vaalimenestys eduskuntavaaleissa 1975–2003.

tuksen toimintaan kohdistuvan arvioinnin vaikutus äänestyskäyttäytymiseen on entisestään voimistunut. Vuosien 1995 ja 1999 vaaleja kuvaavassa havaintoaineistossa yhteys oli vielä voimakkaampi kuin vuosien 1987 ja 1991 vaaleja kuvaavassa havaintoaineistossa. Se näkyy taulukossa 7 sekä keroinsuhteiden vahvistumisena (eroavat aikaisempaa enemmän ykkösestä) että koko mallin selityskykyä kuvaavissa Nagelkerken R^2 kertoimissa. Vuosien 1995 ja 1999 vaaleja kuvaavissa malleissa hallituksen toimintaan kohdistuva arviointi lisää mallin selityskykyä selvästi enemmän kuin aikaisempia ajanjaksoja kuvaavissa malleissa.

Hallituksen toimintaan kohdistuvan tyytymättömyyden aiheuttama hallituspuolueiden kannatusta vähentävä vaikutus on aina ollut suurempi kuin hallituksen toimintaan kohdistuvan tyytyväisyyden aiheuttama hallituspuolueiden kannatuksen lisäys. Tyytymättömyyteen perustuvat motiivit ohjaavat liikkuvien äänestäjien puoluevalintaa enemmän kuin tyytyväisyyteen perustuvat motiivit. Äänestäjät ovat kärkkäämpiä rankaisemaan kuin palkitsemaan. Sen takia hallituspuolueiden yhteenlaskettu osuus äänistä on tarkasteltavalla ajanjaksolla aina laskenut.

Entä miten suhtautuminen hallituksen toiminta-

Taulukko 7. Hallituksen toimintaa koskevan arvioinnin vaikutus hallituspuolueiden yhteenlaskettuun vaalimenestykseen eduskuntavaaleissa 1975–83, 1987–91 ja 1995–99.

| | 1975 –83 | 1987 –91 | 1995 –99 |
|--|--------------|--------------|--------------|
| Hallituspuolueiden kannatus vaalissa t–1 | 36,87 *** | 27,04 *** | 14,73 *** |
| Tyytyväisyys hallituksen toimintaan | | | |
| Tyytyväinen | 1,51 ** | 1,52 ** | 2,75 *** |
| Tyytymätön | 0,70 ** | 0,49 *** | 0,47 *** |
| Ei kantaa (vertailuryhmä) | *** | *** | *** |
| Nagelkerke 1 | 0,07 | 0,10 | 0,27 |
| Nagelkerke 2 | 0,57 | 0,50 | 0,44 |
| Nagelkerke 3 | 0,58 | 0,53 | 0,53 |
| Havaintoaineiston koko (n) | (3598) | (2132) | (2610) |

Notaatio ja laskentaperiaatteet samanlaisia kuin taulukossa 6.

Selitettävä muuttuja saa arvon 1, jos vastaaja ilmoitti äänestävänsä vaaleissa jotakin niistä puolueista, jotka vaalikampanjan aikana olivat hallituksessa. Muilla vastaajilla muuttuja saa arvon 0.

Prediktorit

Hallituspuolueiden kannatus vaalissa t–1 saa arvon 1, jos vastaaja ilmoitti edellisissä vaaleissa äänestäneensä jotakin niistä puolueista, jotka vaalien t vaalikampanjan aikana olivat hallituksessa.

Tyytyväisyys hallituksen toimintaan saa kolme vaihtoehtoista arvoa: 1 tyytyväinen hallituksen toimintaan, 2 tyytymätön hallituksen toimintaan ja 3 ei tyytyväinen eikä tyytymätön hallituksen toimintaan. Viimeksi mainittu ryhmä on analyysissä vertailuryhmä, johon kahta muuta ryhmää verrataan.

Regressiomallin selityskyky

Nagelkerke 1 = Nagelkerke R^2 kerroin mallissa, jossa prediktorina on vain tyytyväisyys hallituksen toimintaan.

Nagelkerke 2 = Nagelkerke R^2 kerroin mallissa, jossa prediktorina on vain hallituspuolueiden kannattaminen edellisissä vaaleissa.

Nagelkerke 3 = Nagelkerke R^2 kerroin mallissa, jossa prediktoreina ovat sekä hallituspuolueiden kannattaminen edellisissä vaaleissa että tyytyväisyys hallituksen toimintaan.

Aineistot

FSD1002, FSD1005 ja FSD1010 (1975–83); FSD1013 ja FSD1016 (1987.91); FSD1031 ja FSD1038 (1995–99).

taan vaikuttaa spatiaaliseen äänestämiseen tai SQ-äänestämiseen? Kysymystä voidaan analysoida vuoden 1991 eduskuntavaaleja kuvaavan havaintoaineiston avulla. Vuoden 1991 eduskuntavaalien aikana maata hallitsi Harri Holkerin sinipunahallitus ja osa äänestäjistä saattoi hyvinkin äänestää SQ-teoreeman kuvaamalla tavalla.

Niistä vastaajista, joille Sdp oli spatiaalisesti lähin puolue, 59 prosenttia aikoi vuoden 1991 vaaleissa äänestää Sdp:tä (taulukko 4). Niistä hallituksen toimintaan tyytyväisistä, joille Sdp oli spatiaalisesti lähin puolue, 60 prosenttia aikoi äänestää Sdp:tä. Kahdeksan prosenttia aikoi äänestää Suomen keskustaa. Hallituksen toimintaan tyytymättömät käyttäytyivät eri tavalla. Niistä hallituksen toimintaan tyytymättömistä, joille Sdp oli spatiaalisesti lähin puolue, vain 55 prosenttia aikoi äänestää Sdp:tä ja 13 prosenttia aikoi äänestää Keskustaa.

Niistä vastaajista, joille Kokoomus oli spatiaalisesti lähin puolue, 54 prosenttia aikoi äänestää Kokoomusta (taulukko 4). Niistä hallituksen toimintaan tyytyväisistä, joille Kokoomus oli spatiaalisesti lähin puolue, 66 prosenttia aikoi äänestää Kokoomusta. Seitsemän prosenttia aikoi äänestää Keskustaa. Kokoomusta lähellä olevat hallituksen toimintaan tyytymättömät käyttäytyivät eri tavalla. Niistä hallituksen toimintaan tyytymättömistä, joille Kokoomus oli spatiaalisesti lähin puolue, vain 23 prosenttia aikoi äänestää Kokoomusta ja 23 prosenttia Keskustaa. Keskusta menestyi vuoden 1991 eduskuntavaaleissa hyvin Kokoomuksen kustannuksella.

Myönteinen tai kielteinen suhtautuminen hallitukseen saa osan äänestäjistä toimimaan status quo -teoreeman kuvaamalla tavalla. Status quo -äänestäminen on omiaan lisäämään sellaista äänestämistä, jossa osa kansalaisista aivan harkitusti äänestää puoluetta, joka ei ole spatiaalisesti äänestäjää lähinnä oleva puolue. Vuoden 1991 vaaleja kuvaavassa havaintoaineistossa 12 prosenttia niistä vastaajista, joille Keskusta ei ollut spatiaalisesti lähin puolue, aikoi äänestää Keskustaa. Niistä hallituksen toimintaan tyytymättömistä, joille Keskusta ei ollut spatiaalisesti lähin puolue, 16 prosenttia aikoi äänestää Keskustaa. Sen sijaan niistä hallituksen toimintaan tyytyväisistä, joille Keskusta ei ollut spatiaalisesti lähin puolue, vain seitsemän prosenttia aikoi äänestää Keskustaa.

Status quo -äänestämisen yleistymisen on synnyttänyt Sdp:n Keskustan ja Kokoomuksen välisen kolmiodraaman. 1980-luvulta alkaen suurin oppo-

sitiopuolue on kaikissa eduskuntavaaleissa lisännyt kannatustaan hallituspuolueiden kustannuksella ja näin parantanut mahdollisuuksiaan nousta oppositiosta hallitukseen. Hallituspohjan muutosta tavoittelevat äänestäjät äänestävät suuremmalla todennäköisyydellä suurta oppositiopuoluetta kuin pieniä oppositiopuolueita.

Johtopäätökset

Kansalaisten puoluesamaistuminen selittää edelleenkin hyvin suomalaisten äänestyskäyttäytymistä (puoluevalintaa) eduskuntavaaleissa, vaikka puolueuskollisten osuus koko aikuisväestöstä onkin vähentynyt. Niistä jotka äänestävät, yli 60 prosenttia on edelleen verraten puolueuskollisia.

Puoluesamaistumiseen perustuva puolueuskollinen äänestäminen merkitsee äänestäjän kannalta useimmiten myös sitä, että hän äänestää itseään spatiaalisesti lähinnä olevaa puoluetta. Äänestämistä vuoden 1991 eduskuntavaaleissa käsittelevässä havaintoaineistossa 69 prosenttia puolueuskollisista vastaajista kannatti spatiaalisesti itseään lähinnä olevaa puoluetta. Suuri osa äänestäjistä on kuitenkin sellaisessa positiossa, että heitä lähimpänä olevia puolueita on useita. Jos kannatukseltaan pieni puolue ja kannatukseltaan suuri puolue ovat spatiaalisesti yhtä lähellä äänestäjää, äänestäjän valinta osuu selvästi useammin suureen kuin pienen puolueeseen. Tämän tutkimuksen aineisto ei anna vastausta siihen, miksi näin on. Jos suuri ja pieni puolue ovat spatiaalisesti yhtä lähellä äänestäjää, suurella puolueella on ehkä enemmän uskotavuutta sen suhteen, että se myös pystyy poliittisessa päätöksenteossa edistämään äänestäjän tärkeinä pitämiä tavoitteita.

Vastoin yleistä uskomusta liikkuvien äänestäjien osuus äänioikeutetuista ei ole paljon lisääntynyt 1970-lukuun verrattuna. Sen sijaan puolueuskollisten äänestäjien osuus on vähentynyt lähes samassa suhteessa kuin vaaleissa nukkuvien osuus on kasvanut.

Jokaisella puolueella on tietty aatteellinen ja ohjelmallinen perusidentiteettinsä. Puolue menestyy vaaleissa hyvin, jos äänestäjäkunnassa lisääntyy niiden kansalaisten määrä, jotka ovat huolestuneita kyseisen puolueen tärkeinä pitämien asioiden toteutumisesta. Niinpä vasemmistopuolueet menestyvät sitä paremmin, mitä suurempi osa kansalaisista huolestuu kansalaisten perustoimeentulosta, asuntotilanteesta tai eriarvoisuuden kasvusta.

Suomen Keskusta menestyy sitä paremmin, mitä suurempi osa kansalaisista huolestuu maaseudun ja kaupunkien vastakkainasettelusta ja maaseudun autioitumisesta. Kokoomus menestyy sitä paremmin, mitä suurempi osa kansalaisista huolestuu Suomen taloudellisesta tilanteesta, palkansaajien verotuksen kireydestä ja omasta henkilökohtaisesta turvallisuudestaan. Porvarilliset puolueet menestyvät sitä paremmin, mitä suurempi osa kansalaisista huolestuu yritysten toimintaedellytyksistä markkinoilla. Kristilliset menestyvät lisäksi sitä paremmin, mitä suurempi osa kansalaisista huolestuu moraaliarvojen löystymisestä tai kansainvälisestä nälästä ja köyhyydestä. Smp/Perussuomalaiset menestyy sitä paremmin, mitä suurempi osa kansalaisista katsoo puolueiden etäänntyneen tavallisten kansalaisten ongelmista. Vihreät menestyvät erityisen hyvin, jos kansalaiset huolestuvat luonnonsuojelun riittävydestä. Vihreät menestyvät myös sitä paremmin, mitä suurempi osa kansalaisista huolestuu henkilökohtaisesta turvallisuudesta, moraalikysymyksistä, asuntotilanteesta, työllisyydestä tai kansainvälisistä kriiseistä.

Asiakysymysäänestämisen vaikutus puoluevalintoihin ei ole kovin paljon lisääntynyt ajanjaksoon 1975–83 verrattuna. Tämä havainto on syytä yhdistää siihen havaintoon, että liikkuvien äänestäjien osuus äänioikeutetuista ei ole sanottavasti kasvanut.

Vastoin yleistä uskomusta kansalaisten arviot puoluejohtajien taitavuudesta eivät 1990-luvulla vaikuttaneet heidän puoluevalintoihinsa sen enempää kuin 1970-luvullakaan. Arviot puoluejohtajien taitavuudesta vaikuttavat liikkuvien äänestäjien puoluevalintoihin poliittisten tilanteiden mukaan vaihdellen.

Kansalaisten arviot hallituksen toiminnan onnistuneisuudesta vaikuttavat heidän puoluevalintoihinsa paljon enemmän kuin arviot puoluejohtajien taitavuudesta. Lisäksi hallituksen toimintaa koskevat arviot ovat laskevan äänestysosallistumisen kaudella alkaneet vaikuttaa äänestäjien puoluevalintoihin selvästi aikaisempaa enemmän. Ajan mittaan yhä suurempi osa liikkuvista äänestäjistä on alkanut toimia status quo -teoreeman kuvaamalla tavalla ottaen äänestyspäätöksellään kantaa joko olemassa olevan hallituspohjan jatkamisen puolesta tai luomalla äänellään painetta hallituspohjan muuttamiseksi. Tällöin osa äänestäjistä samalla äänestää jotakin muuta kuin spatiaalisesti lähinnä itseään olevaa puoluetta.

Tässä yhteydessä on syytä muistaa, että vasta vaaleista toiseen jatkuneen punamultayhteistyön päätyttyä vuonna 1987 kansalaisilla on ollut aikaisempaa painavimmat edellytykset olettaa, että äänen antaminen oppositiopuolueelle voi edistää maan hallituspohjan muuttamista.

Mitä epäsuositumpi hallitus on, sitä paremmat edellytykset oppositiossa olevilla puolueilla on lisätä kannatustaan puolueen perusidentiteettiin

luontevasti liitettävillä vaaliteemoilla ja puoluejohtajan hyvällä imagolla. Vaalivoittoa tavoittelevan oppositiopuolueen kannattaakin salaa sisimmässään toivoa vaalikampanjan ajaksi taloudellista laskusuhdannetta. Oppositiopuolueiden harmiksi hallituspuolueet ponnistelevat kaikin voimin saadakseen vaalikampanjan aikaisen taloudellisen tilanteen näyttämään suotuisalta.

LÄHTEET

Kirjallisuus

- Budge, Ian ja Farlie, Dennis. 1983. *Explaining and Predicting Elections: Issue Effects and Party Strategies in Twenty-three Democracies*. London: Allen & Urwin.
- Budge, Ian, Klingemann, Hans-Dieter, Volkens, Andrea, Bara, Judith ja Tanenbaum, Eric. 2001. *Mapping Policy Preferences. Estimates for Parties, Electors, and Governments 1945–1998*. Oxford: Oxford University Press.
- Campbell, Angus, Converse, Philip, Miller, Warren ja Stokes, Donald. 1960. *The American Voter*. New York: Wiley.
- Carlson, Tom. 2000. *Partier och kandidaater på väljarmarknaden: Studier i finländs politisk reklam*. Åbo: Åbo Akademis förlag.
- Downs, Anthony. 1957. *An Economic Theory of Democracy*. New York: HarperCollins.
- Fiorina, Morris P. 1981. *Retrospective Voting in American National Elections*. New Haven: Yale University Press.
- Foley, Michael. 1993. *The Rise of the British Presidency*. Manchester ja New York: Manchester University Press.
- Hosmer, David W. ja Lemeshow, Stanley. 2000. *Applied Logistic Regression*. Second edition. New York: John Wiley & Sons.
- Isotalus, Pekka. 1998. *Kaveri vai peluri. Poliitikko mediasa*. Jyväskylä: Ateena.
- Katz, Richard S. ja Mair, Peter. 1995. Changing Models of Party Organization and Party Democracy: The Emergence of the Cartel Party. *Party Politics*. 1:1, 5–28.
- Kirchheimer, Otto. 1966. The Transformation of the Western European Party Systems. Teoksessa Joseph LaPalombara ja Myron Weiner (toim.): *Political Parties and Political Development*. Princeton: Princeton University Press.
- Merrill, Samuel ja Grofman, Bernard. 1999. *A Unified Theory of Voting. Directional and Proximity Spatial Models*. Cambridge: Cambridge University Press.
- Miller, Warren E. ja Shanks, Merrill J. 1996. *The New American Voter*. Cambridge, Massachusetts and London, England: Cambridge University Press.
- Moring, Tom ja Himmelstein, Hal. 1993. *Politiikkaa riisutuna. Kampanjakulttuuri murroksessa televisioidun politiikan aikaan*. Helsinki: Oy Yleisradio Ab.
- Niemi, Richard, Katz, Richard ja Newman, David. 1980. Reconstructing Past Partisanship. *American Journal of Political Science* 44, 633–651.
- Norusis, Marija. 1999. *SPSS Regression Models 10.0*. Chicago: SPSS Inc.
- Page, Benjamin, ja Shapiro, Robert Y. 1992. *The Rational Public. Fifty Years of Trends in Americans' Policy Preferences*. Chicago: The Chicago University Press.
- Paloheimo, Heikki. 2002. Hallituksen toimintaan ja puoluejohdon taitavuuteen kohdistuva arviointi puoluekannatuksen selittäjänä. *Politiikka* 44:2, 124–143.
- Panbianco, Angelo. 1988. *Political Parties: Organization and Power*. Worcester: Cambridge University Press.
- Poguntke, Thomas ja Webb, Paul (toim.). 2003. *The Presidentialization of Politics in Democratic Societies?* Oxford: Oxford University Press. (Tulossa).

Mielipidemittaukset

- Eduskuntavaalitutkimus 1991 [Elektroninen aineisto]. Tekijät Pertti Pesonen, Risto Sänkiäho ja Sami Borg. Jakaja Yhteiskuntatieteellinen tietoarkisto, aineisto FSD1018.
- Eduskuntavaalitutkimus 1999 [Elektroninen aineisto]. Tekijä Suomen Gallup. Jakaja Yhteiskuntatieteellinen tietoarkisto, aineisto FSD1042.
- Eduskuntavaalitutkimus 2003 [Elektroninen aineisto]. Tekijä Eduskuntavaalitutkimuskonsortio. Aineiston keruu Suomen Gallup. Jakaja Yhteiskuntatieteellinen tietoarkisto, aineisto FSD1260.
- Puolueiden ajankohtaistutkimukset 1975–1999 [Elektroninen aineisto]. Aineiston keruu Suomen Gallup. Jakaja Yhteiskuntatieteellinen tietoarkisto, aineistot FSD1002 – FSD1038.