

# Valdeltagande i Finland. Rationalitet eller socialt tryck?

ÅSA BENGTTSSON

## ABSTRACT

Electoral Participation in Finland. Rationality or Social Pressure?

How does the political environment influence voters' behaviour on the Election Day? In order to study the importance of the political context, two different theoretical approaches are used – the social and the rational model. The overarching question is whether the same mechanisms determine how actively citizens participate in elections at the national level and at the local level. The two theoretical approaches have radically different views on what determines voters' behaviour. They also give rise to different predictions of how the political context might influence turnout. Results indicate that the electoral activity of citizens is strongly influenced by the political context and that voters act according to the predictions based on the social rather than the rational model.

## Introduktion

Hur påverkas väljarnas agerande av den politiska miljön? Med utgångspunkt i två skilda teoretiska inriktningar kommer denna studie att testa vilken betydelse den politiska kontexten har för valdeltagandet. Den övergripande fråga som ställs är om samma mekanismer avgör hur flitigt väljarna deltar på nationell nivå och på lokalnivå. De två olika teoretiska inriktningarna – den sociala och den rationella modellen – har radikalt olika syn på vad som påverkar väljarnas agerande och ger också upphov till olika förväntningar när det gäller hur den politiska kontexten skall påverka valdeltagandet.

Den sociala modellen utgår från gruppstillhörighetens betydelse när den försöker förklarar väljarnas agerande. Enligt denna modell styrs väljarnas agerande av den ekonomiska och sociala position som deras gruppstillhörighet anger. Den rationella modellen betonar istället individen som rationell aktör. Väljarnas beteende är enligt denna inriktning styrt av personligt egenintresse och rationalitet och röstningen ses som instrumentell snarare än

en vanemässig manifestation av bredare samhörighet. Att vad som kan anses vara ett rationellt agerande är beroende av den politiska kontext som väljarna befinner sig i är emellertid självklart. Det rationella valet måste därför, precis som i agerandet enligt den sociala modellen, formuleras med utgångspunkt i den politiska omgivningen.

Studien inleds med en genomgång av de två teoretiska modellerna. Utgående ifrån dem formuleras varierande förväntningar på väljarnas aktivitet i de olika valen, varefter de två förklaringsmodellerna testas. Då en kontroll av de två modellernas respektive förklaringskraft har genomförts vidgas studiens perspektiv. I arbetets andra del studeras betydelsen av den politiska kontexten i ljuset av andra potentiella förklaringsfaktorer. Syftet är att få ett svar på hur viktig den politiska kontexten är för valdeltagandet ur ett övergripande perspektiv, då litteraturen har identifierat ett antal andra, till synes avgörande omständigheter. Efter en kort forskningsöversikt analyseras de gemensamt för att utröna hur betydelsen av den politiska kontexten påverkas.

## Teoretisk utgångspunkt och tidigare forskning

### *Den sociala modellen*

Att den politiska omgivning som man lever i påverkar röstningsaktiviteten har framgått av flera olika studier. Beroende på om miljön starkt domineras av ett parti eller om det råder splittring i invånarnas politiska preferenser har variationer i valdeltagandet kunnat uppvisas. Politisk homogenitet, d.v.s. en politisk struktur där ett parti dominerar, tycks medföra en aktivare väljarkår (Grönlund 1999). Den teoretiska tanken bakom detta brukar gå under benämningen hypotesen om social gravitation och presenterades först av Herbert Tingsten 1937. Tingsten menade att valdeltagandet i en grupp stiger i takt med att gruppens relativa andel av invånarna ökar. I de miljöer där en social grupp och ett parti dominerar tenderar alltså anhängarna, enligt Tingsten, att vara aktivare och dessutom att locka till sig anhängare från andra grupper. En homogen miljö med ett dominerande parti leder därför, enligt hypotesen om social gravitation, till att väljarna i den dominerande gruppen aktiveras och att den lockar till sig väljare ifrån andra socialgrupper (Grönlund 1999; Karvonen och Grönlund 1995).

Tingsten drog sina slutsatser om den sociala kontextens betydelse utgående ifrån val till andra kammaren i Sveriges riksdag på 1930-talet (1937, 177ff). Han tog fram uppgifter på hur stor andel av invånarna i de olika stadsdelarna i Stockholm som tillhörde de lägre socialgrupperna och jämförde dem i nästa steg, dels med hur flitigt invånarna röstade, dels med styrkan i socialistpartiernas väljarstöd. Tingstens resultat visade tydligt att det fanns ett starkt samband mellan den andel av invånarna i stadsdelarna som tillhörde det som han benämnde socialgrupp tre (de lägre klasserna bestående av bl.a. arbetare, bönder och fiskare) och den andel av rösterna som tillföll socialistpartierna. Uppenbart var således att socialistpartierna främst hämtade sitt väljarstöd från denna socialgrupp.

Den intressantaste slutsatsen i Tingstens forskning var emellertid inte att de lägre socialgrupperna röstade socialistiskt utan att väljarnas röstningsmönster påverkades av den sociala kontext de levde i. Socialistpartierna visade sig nämligen ha ett förhållandevis lägre stöd i de områden där socialgrupp tre var svagt representerad. Den motsatta observationen kunde göras i de områden där

den lägre socialgruppen dominerade. Här fick socialistpartierna snarare en större andel av rösterna än vad man kunde förvänta sig utgående ifrån den andel av invånarna som tillhörde socialgrupp tre. Tingsten fann alltså bevis för det som senare har kallats hypotesen om social gravitation – i takt med att en grupps relativa andel stiger ökar även valdeltagandet i denna grupp.

Om politisk homogenitet har visat sig aktivera väljarna har det motsatta kunnat konstateras när det gäller splittrade politiska miljöer. Enligt korrstryckshypotesen, presenterad i det klassiska verket *The Peoples Choice* av Lazarsfeld, Berelson och Gaudet (1944, 1968) tenderar väljarna att passiveras i situationer där de utsätts för motstridiga influenser. Hypotesen tar således fasta på väljarnas deltagande i splittrade politiska miljöer, där ingen social grupp eller inget parti dominerar. Väljarna, som i den här typen av miljöer ofta utsätts för motstridiga politiska budskap tenderar att rösta mindre flitigt. Tanken bakom korrstryckshypotesen är att ju större politiskt tryck en individ utsätts för desto osäkrare blir han. Osäkerheten tenderar i nästa steg att leda till passivitet. Väljare som utsätts för påtryckningar från flera olika håll passiveras eftersom det politiska avgörandet upplevs som svårt och konfliktfyllt. I homogena miljöer sluter däremot ”alla” upp kring samma parti och den politiska preferensen upplevs inte som något problematiskt. I miljöer med stark samhörighet är det enkelt att rösta och man röstar för att manifesteras denna samhörighet.

Hypoteserna som har presenterats är båda starka representanter för den sociala förklaringsmodellen för väljarnas beteende – de tar fasta på den politiska struktur som väljarna agerar i och betonar denna kontexts betydelse för väljarnas agerande. Att den sociala modellen inte är allena rådande när det gäller att förklara väljarnas röstningsbeteende visar närvaron av konkurrerande modeller (för en översikt se Heywood 2002, 242f). Det har t.ex. i många sammanhang visat sig att väljarnas agerande även kan styras av rationella överväganden. Ett exempel på rationella överväganden i väljarnas agerande som inte kan förklaras med den sociala kontexten är s.k. issue voting (A.a., 243).

### *Den rationella modellen*

I klassikern *An Economic Theory of Democracy* definierar Anthony Downs (1957) ett rationellt

agerande som att rösta på det parti som ger väljaren den största möjliga ekonomiska nyttan. Downs teori om rationellt val är starkt påverkad av nationalekonomiska nyttoximeringsteorier. Teorins grundläggande antagande stipulerar att väljaren är en rationell aktör som röstar enligt den individuella nytta han förväntas få av regeringens aktiviteter. Resultatet är en väljare som med sin röst belönar regeringar som skapar en positiv utveckling och som röstar på oppositionen om utvecklingen är negativ.

Downs talar om rationalitet främst i relation till partival. Han diskuterar emellertid även begreppet i relation till valdeltagande i ett kapitel där han anför att medborgarnas val att gå och rösta eller inte är en sammanvägning av fyra kriterier. Den nytta som väljarna anser att de får av att rösta beror, enligt Downs på: 1. de fördelarna som väljaren anser att demokratin ger 2. hur viktigt det är för väljaren att ett visst parti vinner 3. hur jämnt väljaren tror att valet kommer att vara 4. hur många andra väljare han tror kommer att rösta. Downs menar alltså att det är troligare att en rationell väljare går och röstar om han anser att det demokratiska systemet i sig är värdefullt, om han har en stark parti-preferens, om han tror att det kommer att vara jämnt mellan partierna och om han tror att många andra väljare kommer att stanna hemma på valdagen.

Downs diskuterar kriterium nummer tre, d.v.s. det motiverande i själva tävlingsmomentet, mycket sparsamt. Detta har däremot på senare tid uppmärksammats av Mark N. Franklin. Franklin (2002) menar att valets tävlingsmoment, d.v.s. då det är jämnt mellan två huvudalternativ, kan fungera som en form av instrumentell motivation och därmed höja valdeltagandet (A.a., 153). Han framhåller även att denna form av stimulans är någonting som genom tiderna har negligerats av forskarna till fördel för betydelsen av institutionella och kontextuella faktorer (Powell 1980, Crewe 1981, Jackman 1987, Jackman och Miller 1995).

Franklin stärker sitt resonemang genom att dra en parallell till det faktum att väljarnas aktivitet även har visat sig påverkas av hur mycket som står på spel i ett val. En av de viktigaste förklaringsfaktorer till valdeltagandets omfattning är nämligen just valets "rang". Då man jämför valdeltagandet i val till nationella parlament med deltagandet i val till lokala beslutande organ (eller val till t.ex. Europaparlamentet) framgår skillnaden tydligt.

När ett val avgör vem som skall styra landet tenderar valdeltagandet att vara betydligt högre än om det i väljarnas ögon är mindre viktiga poster som står på spel. Som komplement till valets rang menar alltså Franklin (2002, 153) att valdeltagandet stiger ytterligare om det verkar som om valet kommer att vara jämnt och om väljarna upplever att det finns stora skillnader mellan de olika alternativen.<sup>1</sup> Enligt Franklin är den instrumentella ansatsen till att förklara väljarnas deltagande i val överlägsen de två andra, betydligt vanligare infallsvinklarna, d.v.s. resurs- och mobiliseringsansatsen, genom att den i stort sammanfattar dem samtidigt som den lyckas förklara ytterligare aspekter (A.a., 154).

### Syfte och frågeställning

Att det går att spåra inslag av rationalitet i väljarnas beteende torde tydligt framgå av diskussionen ovan. Jämna val tycks stimulera väljarna att rösta eftersom de upplever det som mer meningsfullt att delta då valresultatet inte är avgjort på förhand. Å andra sidan har det visat sig att väljarna i områden med homogen politisk struktur, d.v.s. där ett parti dominerar starkt, är mer aktiva (hypotesen om social gravitation) och att splittrade politiska kontexter passiverar väljarna (korstryckshypotesen).

Syftet med denna studie är att jämföra de två olika förklaringsmodellernas giltighet i kommunala val och riksdagsval. Tidigare studier av deltagande i finländska riksdagsval har visat att homogena politiska miljöer stimulerar väljarnas aktivitet (Grönlund 1999, Allardt 1956) vilket stödjer teorin om social gravitation. Finns det då anledning att förvänta sig att väljarnas agerande i loka-

<sup>1</sup> Att väljarna röstar i mindre utsträckning då valresultatet inte har någon stor betydelse för vem som regerar stöds av Schweiz extremt låga valdeltagande. I Schweiz där valresultatet inte är avgörande för vilken koalition som sitter vid makten var det genomsnittliga valdeltagandet under 90-talet 43,8 procent (Martikainen och Wass 2001, 18). Exempel på ett val där stora skillnader mellan de olika alternativen stimulerade valdeltagandet är det senaste danska parlamentsvalet. I detta val, där 89 procent av väljarna röstade, engagerade den brännande invandrarfrågan i vilken det fanns klara policykillnader mellan partierna. Presidentvalet i Finland, som senast lockade 80 procent av väljarna att rösta i andra valomgången, kan lyftas fram som ett exempel på ett val med tydligt tävlingsmoment och högt deltagande <URL:http://www.tilastokeskus.fi>.

la val skulle styras av mer rationella överväganden?

Både Franklin och Downs påpekar att en rationell väljare är mer motiverad att rösta då det är jämnt mellan partierna eftersom den avlagda rösten i det läget upplevs mer betydelsefull. Då det i lokala val är fråga om färre röster (och således större möjlighet att den enskilda rösten har betydelse) och ett beslutsfattande som ligger närmare medborgarna, borde en tudelad kontext enligt den rationella modellen snarare motivera väljarna att utnyttja sin rösträtt än att göra dem passiva.

Men varför fungerar inte denna stimulerande mekanism i riksdagsval? Vad man måste komma ihåg är att tävlingsmomentet i riksdagsvalet och i kommunalvalet ligger på olika plan. Den lokala politiska strukturen är mycket sällan en direkt avspiegling av den nationella. Om det är jämnt mellan två partier i en kommun är det alltså långt ifrån säkert att det är lika jämnt på aggregerad nivå. Det tävlingsmoment som existerar på lokalnivå i riksdagsval är således indirekt och kan därför antas förlora sin effekt i riksdagsvalet men aktiveras i kommunalval då det är direkt avgörande för vem som skall styra kommunen under de följande fyra åren. Den hypotes som leder arbetet är således att väljarna när det är dags att välja beslutsfattare på det lokala planet styrs av mer rationella överväganden än i riksdagsval.

Rationalitet är i detta perspektiv starkt beroende av den politiska kontexten. Franklin skriver att den politiska kontexten är avgörande för väljarnas instrumentella motivation att rösta (2002, 154). I samma stil anför Grönlund (1999, 31) att "*väljarna kan antas agera rationellt, men alltid i förhållande till sin sociala miljö*". Rationaliteten blir därför inte en strikt aggregering av individuella bedömningar utan anpassas till den politiska kontexten.

Då undersökningen av de två teoretiska modellernas förmåga att förklara väljarnas aktivitet i riksdags- respektive kommunalval är genomförd kommer ett bredare perspektiv att anläggas i studiens avslutande avsnitt. I denna del ställs betydelsen av den politiska kontexten i relation till andra för valdeltagande avgörande förklaringsfaktorer i en gemensam analys. Syftet med denna del är att få ett grepp om hur stor förklaringskraft den politiska kontexten har när det gäller valdeltagandet i finländska kommuner som helhet. Valet av de variabler som inkluderas i dessa analyser görs utgå-

ende ifrån tidigare forskning kring finländskt valdeltagande.

## Metod och operationaliseringar

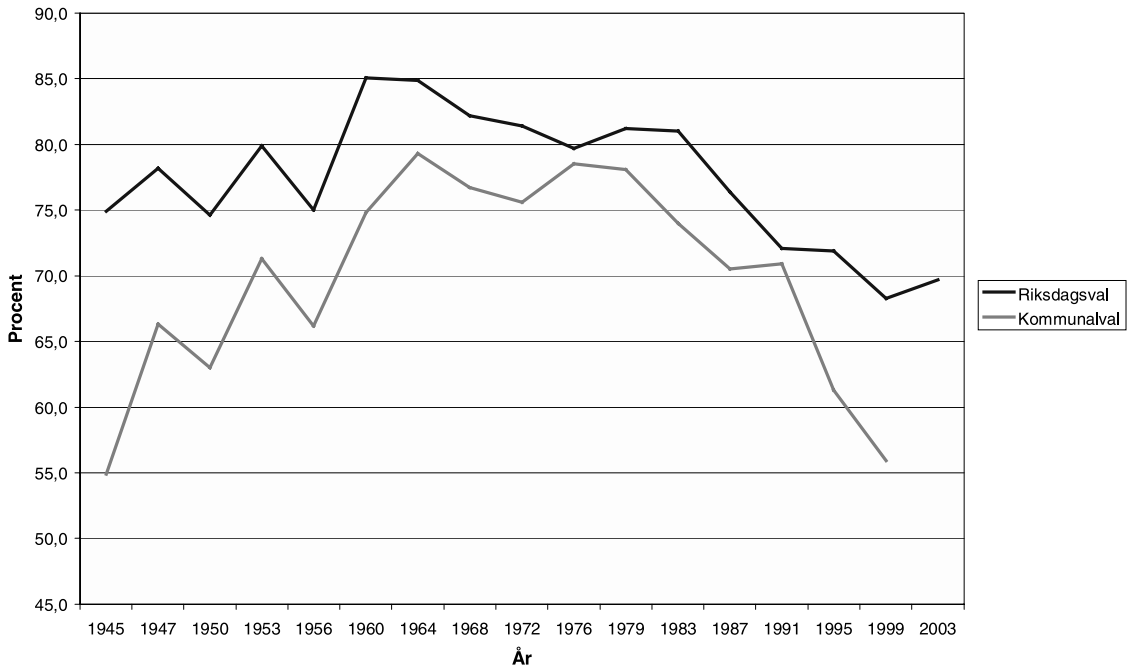
### Analysnivå

För att få svar på om det är olika mekanismer som styr väljarnas aktivitet i riksdags- och kommunalval i Finland kommer valdeltagandet i de två senaste valen, d.v.s. kommunalvalet år 2000 och riksdagsvalet år 2003, att jämföras. Aggregeringsnivån är den kommunala. Valet av kommuner som analysenhet beror främst på att det är den lägsta nivån som finns tillgänglig. Då man använder sig av ekologianalys bör man välja den nivå där man kan få så detaljerad information som möjligt för att undvika validitetsproblem. Stora aggregat gör självklart risken för ekologiska felslut större då det är troligt att de är mer heterogent sammansatta än små aggregat. För valresultat i Finland är emellertid kommunerna den lägsta nivån på vilken data publiceras.<sup>2</sup>

### Den beroende variabeln:

De teoretiska utgångspunkter som har presenterats ovan fokuserar på väljarnas agerande i olika kontexter – men berör inte frågan om olika val. Den utgår snarast ifrån det som brukar benämnas "first order elections", d.v.s. val av högsta rang, i de parlamentariska demokratier parlamentsval. I den omfattande litteratur som fokuserar på just variationer i valdeltagandet mellan olika val lyfter man fram detta som en av de viktigaste strukturella förklaringsfaktorerna, tillsammans med valsysteem, obligatorisk röstning, söndags- och poströstning (Franklin 2002). I Finland kan man, p.g.a. landets semipresidentiella system med direkta val både till presidentposten och till riksdagen, diskutera vilket val som skall rankas högst. Presidentvalet har sedan början av 1980-talet lockat fler väljare till valurnorna än riksdagsvalet. Detta även i president-

<sup>2</sup> Statistikcentralen har för riksdagsvalet 2003 även publicerat röstningsinformation per röstningsområde, d.v.s. för varje vallokal. Det innebär nya möjligheter för ekologianalys på en mer detaljerad nivå. Eftersom valdeltagandet i denna studie jämförs mellan kommunalvalet år 2000 och riksdagsvalet år är det emellertid inte möjligt att använda sig av detta material.

**Diagram 1:**
**Valdeltagande i Finland 1945-2003**


**Kommentar:** Val till kommunfullmäktige och riksdagen har inte ordnats samma år. I figuren är emellertid de riksdags- och kommunalval som har genomförts närmast varandra placerats på samma år.

valet år 2000 – trots att presidentens befogenheter kraftigt beskas. Vilket val som är av högsta dignitet är emellertid inte en fråga som behöver besvaras i denna studie. Det räcker med att konstatera att det finns en skillnad i rang när det gäller kommunal- och riksdagsval, där den förstnämnda rankas högre än den senare.

Att denna rangskillnad mellan riksdags- och kommunalvalet existerar i väljarnas ögon är uppenbart om man tittar på intresset för att rösta i de två olika valen. Under efterkrigstiden har det genomgående varit betydligt högre deltagande i val till riksdagen än i val till kommunfullmäktige. Skillnaderna i valdeltagandet mellan de två valen har emellertid, vilket framgår av diagram 1, varierat över tid. I början av perioden (1945) var differensen mellan de två valen nära 20 procent. Under perioden 1960–1990 var skillnaden i väljarnas iver att rösta i de två valen inte stor medan gapet återigen under slutet av speciellt 1990-talet har ökat.

Skillnaden mellan de två valen har en tendens att bli större ju lägre valdeltagandet i allmänhet är. Om medborgarna visar ett relativt måttligt intresse för att rösta tycks viljan att delta i kommunalvalet sjunka förhållandevis ännu mer. I det senaste kommunalvalet (år 2000) var valdeltagandet bland de röstberättigade endast 55,9 procent medan det i det senaste riksdagsvalet var 69,3 procent, d.v.s. en differens på nära 15 procent.

Valdeltagandet mäts i studien på kommunnivå. Basen för uträkningen är i riksdagsvalet alla i Finland bosatta finländare och i kommunalvalet alla röstberättigade medborgare. Beroende på vilka analyser som genomförs kommer övriga operationaliseringar att variera. Både valdeltagandet i respektive val och något skillnaden mellan valdeltagandet i de två valen används som beroende variabler. Uppgifterna hämtas från statistikcentralens sidor <URL:<http://www.tilastokeskus.fi>>.

**Tabell 1: Kommunerna indelade enligt två mått på politisk struktur (N).**

		Skillnaden mellan de två största partierna (%)							
		0–5	5–10	10–15	15–20	20–25	25–30	>30	Totalt
Största partiets väljarstöd (%)	>30	40	16	1					57
	30–40	26	40	33	14	7	1		121
	40–50	2	7	10	18	34	19	4	94
	50–60			1	3	5	14	74	97
	60–70							33	33
	70–80							20	20
	>80							7	7
Totalt		68	63	45	35	46	34	138	429

**Kommentar:** Indelningen utgår ifrån partiernas väljarstöd i riksdagsvalet 1999.

#### *Den oberoende variabeln:*

För operationalisering av den oberoende variabeln – den politiska kontexten – finns det några alternativa tillvägagångssätt. Politisk homogenitet eller splittring handlar om hur väljarnas röster fördelar sig. Går de till många partier eller tenderar de att samlas hos ett och samma parti? De två huvudsakliga alternativen är att antingen fokusera på det största partiets valstöd eller på skillnaden i valstöd mellan de största partierna. Av de två framstår det senare som det mest valida alternativet. Ytterligare en fråga är vid vilken tidpunkt man skall mäta den politiska strukturen. Eftersom väljarna förutsätts påverkas av den rådande politiska strukturen i kommunen måste en tidpunkt som infaller före de val som skall studeras användas som utgångspunkt. I det här fallet kommer partiernas stöd i riksdagsvalet 1999 att användas.

Det kan diskuteras om det är lämpligt att utgå ifrån partiernas stöd i riksdagsvalet när man diskuterar deltagande även i kommunalvalet eftersom väljarnas preferenser kan se annorlunda ut på det lokala planet än på det nationella. En kontroll av partiernas stöd i kommunerna i valet till riksdagen 1999 och till kommunfullmäktige 2000 visar emellertid att den övergripande politiska sammansättningen i kommunerna är stabil mellan valen. Sambandet mellan det största partiets väljarstöd i de två valen är mycket starkt (Pearsons  $r$  0,86, sign. 0,00).

I tabell 1 presenteras kommunerna fördelade enligt de två olika måtten på politisk struktur. Precis som förväntat finns det ingen stor skillnad dem

emellan. Då ett parti kammar hem en stor andel av rösterna i kommunen blir också avståndet till det parti som är näst störst naturligtvis större. I kommuner som har en splittrad politisk struktur, där det största partiet får under 30 procent av rösterna är skillnaden mellan de två största partierna vanligtvis under 5 procent. I kommuner där största partiet däremot stöds av en majoritet av kommunens väljare är det oftast över 30 procentenheters skillnad mellan det största och det näst största partiet. Sambandet mellan de två måtten visar sig vid en korrelationsanalys vara nära nog perfekt med ett Pearsons  $r$  på 0,96 (0,00). Vilken av de två operationaliseringarna som används tycks alltså inte spela någon större roll då de mäter i princip samma sak.

Från tabell 1 kan även utläsas att det är en minoritet av kommunerna som har en mycket splittrad politisk struktur. Antalet kommuner där det i riksdagsvalet 1999 skilde under fem procent mellan det parti som fick flest och det som fick näst flest röster i kommunen var enbart 68 stycken. Antalet kommuner där motsvarande skillnad var under 10 procent var 131 stycken. En mycket homogen politisk struktur är däremot relativt vanlig. I hela 138 finländska kommuner tog det största partiet hem segern med en marginal på över 30 procentenheter till nästa parti i storleksordning. I 25 av dessa kommuner var största partiet hela 50 procentenheter större än nästa i storleksordning.

**Tabell 2: Genomsnittligt valdeltagande i riksdagsvalet år 2003 och kommunalvalet år 2000 under kontroll för storleken på största partiet i kommunen (%).**

		VALDELTAGANDE		N
		Riksdagsvalet	Kommunalvalet	
Största partiets väljarstöd (%)	<25	69,8 (2,1)	59,4 (6,3)	7
	25–30	69,9 (3,4)	58,1 (5,9)	51
	30–40	69,6 (3,3)	60,9 (6,4)	121
	40–50	69,2 (4,2)	63,2 (5,6)	94
	50–60	69,7 (4,4)	63,9 (5,5)	97
	60–70	72,6 (4,8)	66,8 (5,6)	33
	70–80	75,0 (5,0)	69,5 (5,4)	20
	>80	77,3 (4,3)	72,0 (6,2)	7
	Totalt	70,2 (4,2)	62,9 (6,5)	430

**Kommentar:** Inom parentes presenteras standardavvikelsen. Observera att det totala genomsnittliga valdeltagandet inte stämmer överens med det officiella valdeltagandet i respektive val. Anledningen till avvikelsen är att totalsiffrorna i tabellen baserar sig på en sammanräkning av kommunernas medelvärde och tar därmed inte hänsyn till antalet medborgare i kommunerna.

## Analys

### *Den politiska kontextens betydelse – socialt tryck eller rationellt val?*

Hur ser då valdeltagandet ut i förhållande till den politiska kontexten? Det första som bör kontrolleras är om de slutsatser som tidigare har dragits om den politiska kontextens betydelse, d.v.s. hypotesen om social gravitation och korstryckshypotesen, stämmer även för riksdagsvalet år 2003. I detta val bröts den långa nedåtgående trenden i valdeltagandet och en liten men markant aktivering av väljarkåren kunde noteras (se diagram 1, s. 7). En indelning av kommunerna enligt största partiets storlek i tabell 2 visar tydligt att det genomsnittliga valdeltagandet är högre i de kommuner där ett parti är starkt dominerande. Tingstens hypotes om social gravitation – som har fått stöd i tidigare studier av finländskt valdeltagandet i riksdagsval – får alltså även i de här inledande analyserna ett klart stöd. När det finns ett parti som tar hem en klar majoritet av väljarnas röster aktiveras väljarkåren.

Lazarsfeld, Berelson och Gaudets (1968) korstryckshypotes får däremot inte lika starkt stöd av de siffror som presenteras i tabell 2. Det tycks inte spela speciellt stor roll för väljarnas aktivitet i riksdagsvalet om det största partiet har stöd av 25, 30, 40 eller 50 procent av kommunens invånare. I de kommuner där det största partiet understöds av

mellan 40 och 50 procent av väljarna är det genomsnittliga valdeltagandet rentav något lägre än där det råder stor splittring och det största partiet har under 25 procents väljarstöd. Den avgörande gränsen går snarare vid 60 procent. Då det största partiet har en massiv majoritet av väljarna i kommunen bakom sig så sker en tydlig mobilisering av väljarkåren.

Korrelationsanalyser av materialet stödjer medelvärdesanalyserna i tabell 2. Det största partiets väljarstöd visar ett relativt svagt men signifikant samband med valdeltagandet i riksdagsvalet 2003 på 0,27 (0,00). Om man däremot testar sambandet bland kommuner där största partiet har 50 procent eller mer av väljarnas stöd bakom sig blir sambandet starkare med ett Pearsons  $r$  på 0,44 (0,00). Bland kommuner där största partiet befinner sig i minoritetsställning försvinner däremot sambandet helt, vilket tyder på att sambandet inte är linjärt. Det faktum att sambandet mellan det största partiets storlek och valdeltagandet bara återfinns bland kommuner med en tydligt homogen politisk struktur indikerar klart att korstryckshypotesen inte får understöd medan hypotesen om social gravitation bekräftas. Väljarna tycks alltså åtminstone till viss del agera enligt den sociala modellens förväntningar och påverkas av den politiska omgivningen i sitt beteende. I de miljöer där det råder en homogen politisk kultur och man sluter upp kring ett visst parti blir väljarna mer motiverade att rösta.

Studiens övergripande frågeställning är om väljarna agerar enligt en annan logik när det är dags för val på det lokala planet. Frågan är om väljare som lever i mer splittrade politiska miljöer känner sig mer motiverade att rösta till kommunfullmäktige då slutresultatet inte är givet på förhand. Enligt tankar om instrumentell motivation förväntar man sig i och för sig som helhet lägre deltagande i det mindre viktiga kommunalvalet än i riksdagsvalet. Enligt samma tankar torde det dock vara mer motiverande för väljarna att rösta då det är jämnt mellan partierna än då det är självklart vem som tar hem spelet.

I tabell 2 presenteras även det genomsnittliga valdeltagandet i kommunalvalet år 2000 enligt kommunens politiska struktur. Det blir redan här tydligt att resultaten inte stödjer de tankar om rationellt inslag i väljarnas agerande som har presenterats ovan. Tvärtom tycks det som om de tankar som utgår från den sociala kontextens betydelse får större genklang om man tittar på väljarnas deltagande i kommunalvalet än i riksdagsvalet. I de kommuner där man enligt den rationella modellen skulle ha förväntat sig högst deltagandesiffror, d.v.s. där det råder splittrad politisk struktur, röstar man minst flitigt. Här finns i och för sig en viss avvikelse. I de 7 kommuner där det största partiet har under 25 procent av väljarnas stöd är deltagandet 1 dryg procentenhet högre än i de 51 kommuner där största partiet har mellan 25 och 30 procents väljarstöd. Detta är emellertid den enda avvikelsen från det som i övrigt framstår som ett linjärt samband. Ju starkare väljarstöd det största partiet har i kommunen, desto flitigare röstar medborgarna.

Sambandet mellan största partiets storlek och valdeltagandet framstår alltså som starkare i kommunalval än i riksdagsval. Det tröskelvärde vid 60 procents väljarstöd för det största partiet som kunde noteras för valdeltagande i riksdagsvalet återfinns inte för kommunalvalets del. Här tycks det snarare finnas en jämn mobiliserande effekt av det största partiets storlek. Korrelationsanalyser visar att observationen är riktig. Sambandet bland alla kommuner mellan det största partiets storlek och valdeltagandet i kommunalvalet uppgår till 0,44 (0,00) (Pearsons  $r$ ) vilket kan jämföras med 0,27 (0,00) för riksdagsvalet. En uppdelning av materialet i två grupper gör inte sambanden starkare för kommunalvalets del, vilket ytterligare stödjer observationen om ett linjärt samband.

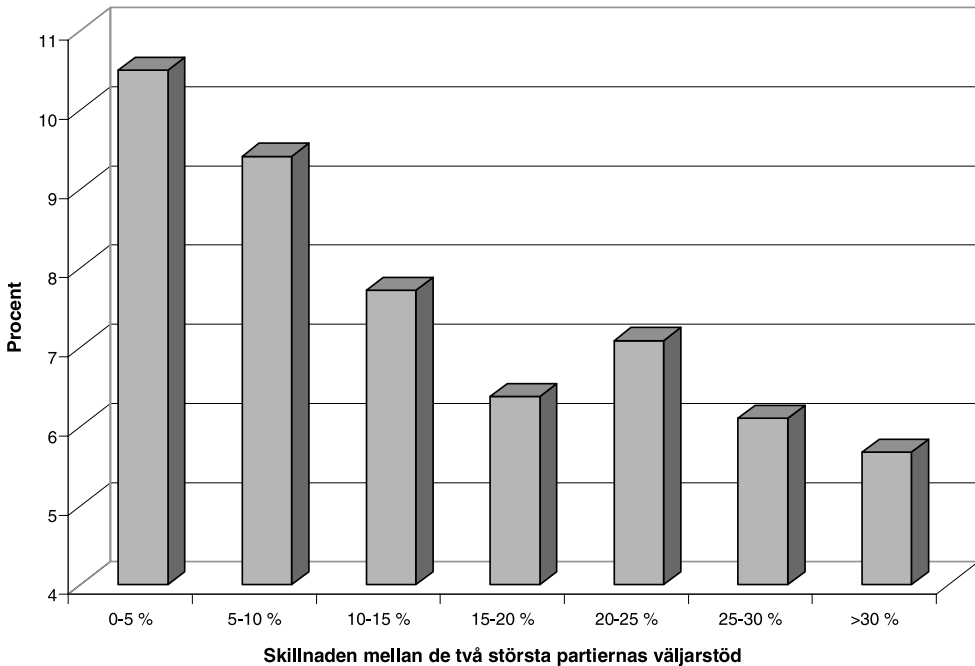
Resultaten del tyder således på att betydelsen av den sociala miljöns kraft blir starkare i lokala val, snarare än att ett mer rationellt agerande från väljarnas sida skulle kunna spåras. I homogena politiska kontexter mobiliseras väljarna, precis som i riksdagsvalet, vilket stödjer Tingstens hypotes om social gravitation. Dessutom tycks även korsryckshypotesen få ett visst stöd när det är dags att välja de lokala beslutsfattarna. Att en splittrad politisk kontext gör väljarna mer passiva beror enligt korsryckshypotesen på att väljarna blir osäkra av de olika influenser han eller hon utsätts för, vilket i nästa steg kan leda till passivitet (Lazarsfeld m.fl., 56–64). Om det är olika budskap och osäkerhet som verkligen orsakar det låga valdeltagandet i kommuner där inget parti dominerar fältet går emellertid inte att säga utgående ifrån det material som används här.

Som framgår av diagram 1 och tabell 2 är valdeltagandet genomgående lägre i kommunalvalet.<sup>3</sup> Skillnaderna mellan väljarnas aktivitet i de olika valen är dessutom större i kommuner med splittrad politisk struktur än i kommuner med en homogen politisk struktur. Effekten av den politiska kontexten blir alltså mer markant i kommunal- än i riksdagsval, vilket ytterligare bekräftar slutsatsen att det är de sociala krafterna som påverkar väljarnas deltagande snarare än rationella överväganden. I diagram 2 presenteras skillnaden i valdeltagandet mellan riksdagsvalet år 2003 och kommunalvalet år 2000 uppdelat enligt kommunens politiska struktur. Den politiska strukturen operationaliseras i det här fallet som skillnaden mellan de två största partiernas väljarstöd.

I de kommuner med den mest splittrade politiska kontexten – där det skiljer fem procent eller mindre mellan de två största politiska partierna – är väljarna inte bara relativt dåliga på att gå och rösta i riksdagsvalet. När det är dags för kommunalval är skillnaden i procentenheter till valdeltagandet i riksdagsvalet över 10 procentenheter, vilket är större än i alla övriga kommuner. Minst skillnad i valdeltagande mellan riksdags- och kommunalval är det i de kommuner där ett parti får rumstera utan någon riktig utmanare. I de här kommunerna, där det största partiet tar hem spelet

<sup>3</sup> Det enda undantaget är de kommuner med den mest homogena politiska strukturen där man i kommunalval röstar flitigare än vad man i vissa andra kommuner gör i riksdagsvalet.



**Diagram 2:**
**Skillnad i valdeltagande mellan riksdags- och kommunalval enligt kommunens politiska struktur**


**Kommentar:** N i respektive grupp från vänster: 68, 62, 45, 34, 46, 34, 138.

med över 30 procentenheter är det bara 5,5 procentenheters skillnad i väljarnas aktivitet mellan de två olika valen. Av grupperna där i mellan är det bara en som avviker från det linjära mönstret (kommuner där skillnaden mellan de två största partierna är 20–25 procent). En korrelationsanalys av de två variablerna (skillnaden i väljarstöd mellan de två största partierna och skillnaden i valdeltagande mellan riksdags- och kommunalval) visar att sambandet är relativt svagt men signifikant (Pearsons  $r$  0,18 [0,00]).<sup>4</sup>

Resultaten presenterade ovan stärker ytterligare den tidigare slutsatsen om den sociala modellens förklaringskraft. Sökandet efter ett rationellt inslag

i väljarnas röstmötesaktivitet på det kommunala planet är alltså inte framgångsrikt. Tvärtom förstärks de tendenser som finns i riksdagsvalet betydligt när det är dags att välja de lokala beslutsfattarna. Det tycks som om den politiska kontextens betydelse växer när det är dags för val av politiska beslutsfattare som befinner sig på nära håll.

*Den politiska kontexten i ett vidare perspektiv*

Ovan har konstaterats att den politiska kontexten är av betydelse för hur flitigt väljarna röstar. Den politiska omgivningen är emellertid inte det enda som enligt litteraturen har visat sig påverka de finländska väljarnas röstmötesbenägenhet. Hur stor övergripande betydelse har då den politiska strukturen för att förklara väljarnas deltagande i kommunal- och riksdagsval? För att få ett svar på denna fråga kommer en genomgång och kontroll av konkurrerande förklaringsfaktorer, vilka enligt ti-

<sup>4</sup> Att exkludera den grupp som avviker från det linjära mönstret, d.v.s. de kommuner där skillnaden mellan de två största partierna är mellan 20 och 25 procent, innebär att sambandet stiger. Pearsons  $r$  för de 381 kommuner som återstår är 0,31 (0,00).

digare forskning har visat betydelsefulla, att genomföras.

I litteraturen kring valdeltagande skiljer man vanligen på individuella och strukturella förklaringsfaktorer. Individuella faktorer är karakteristiska hos den enskilde individen, som kan förklara vem, eller vilka grupper av väljare som tar sig till valurnorna och vilka som stannar hemma. I det här sammanhanget talar man övergripande om hög- och lågresursgrupper. Mycket förenklat innebär denna förklaringsansats att de som har tid och pengar röstar flitigt, medan andra grupper avstår. Avgörande i det här sammanhanget anses utbildning, inkomst och arbete vara (Verba och Nie 1972; Martikainen och Wass 2001), men även politiskt intresse och partiidentifikation är vanliga förklarande variabler (Franklin 2002, 152). De strukturella faktorerna å andra sidan används oftast för att förklara skillnader i valdeltagande mellan länder. Variation mellan länder kan vanligen härledas till de politiska institutionerna (valsysteem, obligatorisk röstning, bikameralism, antalet partier) och praktiska arrangemang (söndags- och poströstning, registreringsregler) (se exempelvis Jackman och Miller, 1995).

Då man ser till specifikt finländskt valdeltagande finns det några i litteraturen återkommande faktorer som har visat sig avgörande. En av dem är språket. Att finlandssvenskar röstar flitigare än finskspråkiga finländare är vid det här laget en väletablerad slutsats (Allardt 1956, 33–40; Borg 1996, 102; Sundberg 1996, 205; Martikainen och Wass 2001, 60).<sup>5</sup>

Som förklaring till den höga röstningsaktiviteten bland finlandssvenskar brukar man lyfta fram den starka uppslutningen kring Svenska folkpartiet (SFP) och det sociala kapitalet i Svenskfinland (Saarela och Finnäs 2002). Socialt kapital är ett begrepp som under senare år har fått mycket uppmärksamhet inom statsvetenskapen trots att det försöker fånga någonting ganska diffust i samhället (Rothstein och Stolle 2003). Enligt Robert Putnam, som kan sägas ha startat boomen på området med sitt arbete om demokratis kvaliteten i Italien *Making Democracy Work*, kan socialt kapital definieras som medborgerligt engagemang och social samhörighet, vilket i nästa steg brukar anses

<sup>5</sup> Åland avviker från mönstret vilket vanligtvis brukar förklaras med Åland fungerar som en enmansvalkrets (Sundberg 1996, 205f).

gynna demokratiskt deltagande (Putnam 1995; 2000).

Den här undersökningen kan bekräfta det som tidigare forskning i Finland har visat, d.v.s. att svenskspråkigheten är av betydelse. I de kommuner där SFP är största parti är det genomsnittliga valdeltagandet cirka fem procentenheter högre än i övriga kommuner, vilket gäller både kommunal- och riksdagsvalet.<sup>6</sup> Även andelen svenskspråkiga i kommunerna uppvisar ett positivt samband med valdeltagandet vilket framgår av tabell 3. Pearsons r för kommunalvalet är 0,24 (0,00) och för riksdagsvalet 0,38 (0,00).<sup>7</sup>

En annan förklaringsfaktor till finländskt valdeltagande som har visat sig viktig är kommunens urbaniseringsgrad. Statistiken avslöjar att man på landsbygden är mer intresserad av att rösta än i urbana miljöer (Pesonen, Sankiah och Borg 1993, 88f; Sundberg 1996, 207). I riksdagsvalet 2003 där det genomsnittliga valdeltagandet låg på 69,3 procent var deltagandet i urbana kommuner 68,5 procent.<sup>8</sup> På landsbygden var motsvarande siffra 70,1 procent (en skillnad på 1,6 procentenheter). Betydligt större variation i medborgarnas deltagande mellan stad och landsbygd uppkom i kommunalvalet 2000. Då var det genomsnittliga deltagande i hela landet 55,9 procent. I städerna gick 54,9 procent av den röstberättigade befolkningen till valurnorna medan motsvarande siffra på landsbygden var 65,1 procent. Variationen på en här punkten var alltså 10,2 procentenheter, vilket är mångdub-

<sup>6</sup> I riksdagsvalet var det genomsnittliga valdeltagandet i kommuner där SFP var största parti 74,9 procent och i övriga kommuner 69,8 procent. I kommunalvalet var motsvarande siffror 67,4 och 62,3. Att detta är ett förenklat mått på finlandssvenskhet är uppenbart. Det finns inte en perfekt korrelation mellan svenskspråkighet och SFP-röster. Det fungerar emellertid som en grov men relativt god uppskattning av det som efterfrågas i den här studien, d.v.s. den kontext som väljarna lever i. I det senaste riksdagsvalet sade sig 66 procent av finlandssvenskarna rösta på Svenska Folkpartiet. Opinionsundersökningen, som genomfördes av Finlands Gallup på beställning av statsvetare vid Tammerfors Universitet, Helsingfors Universitet, Åbo Universitet och Åbo Akademi omfattade 800 finlandssvenskar. Preliminära resultat finns att studera på <URL:http://http://www.abo.fi/fak/esf/lindman/Frekvenser.xls>.

<sup>7</sup> Uppgifterna om språk är hämtade från <URL:http://www.kommunerna.net>.

<sup>8</sup> Uppgifterna om urbaniseringsgrad är hämtade från statistikcentralens hemsida: <URL:http://www.tilastokeskus.fi>.

belt större än i riksdagsvalet. Det finns således inte bara en variation i hur flitigt väljarna i allmänhet röstar mellan stad och landsbygd utan framför allt en effekt av vilken typ av val det är frågan om. I städerna är medborgarna betydligt mindre intresserade av att välja sina lokala politiska beslutsfattare än vad medborgarna på landsbygden är. Sambandsanalyserna i tabell 3 stödjer observationerna. Spearman's rho är för kommunalvalets del 0,58 (0,00) och för riksdagsvalets del 0,15 (0,00).<sup>9</sup>

Vad det varierande röstningsintresset mellan stad och landsbygd beror på är svårt att uttala sig om. Man kan emellertid anta att det sociala engagemanget, samhörigheten och eventuellt den sociala kontrollen kan spela en viss roll. I små samhällen är det betydligt lättare att personligen känna dem som kandiderar i val, man kanske känner större samhörighet och engagemang i samhället i stort vilket även det kan kopplas till det sociala kapitalet. Ytterligare stöd för denna slutsats får man från analyser av finländskt valdeltagande presenterade av Martikainen och Wass (2001) som visar att rotlöshet har betydelse för hur flitigt man röstar. Människor som flyttar ofta röstar i mindre utsträckning än de som hela livet bor på samma ort (A.a., 51f).<sup>10</sup> Banden till det samhälle i vilket man lever är alltså av vikt för om man röstar eller inte. Rotlösheten är inte någonting som kommer att kontrolleras för i denna studie, men det faktum att det är av betydelse för hur flitigt väljarna röstar stödjer hypotesen om de sociala kontakternas betydelse i sammanhanget.

I Martikainen och Wass studie av valdeltagandet i Finland visar det sig dessutom att arbetslösa i genomsnitt röstar mindre flitigt än de som har ett arbete (2001, 56). Även ur ett internationellt perspektiv har det framgått att ekonomiska faktorer kan ha betydelse för valdeltagandet (Lewis-Beck och Lockerbie 1989; Radcliff 1992; Jackman och Miller 1995). Här kommer uppgifter om arbetslöshetens omfattning i varje kommun att användas i

<sup>9</sup> Operationaliseringen av urbanisering: 1. urban kommun 2. tätortskommun 3. landsbygdskommun.

<sup>10</sup> Det är inte bara rörliga finländare som röstar mindre flitigt än de som stannar kvar på sin uppväxtort. I USA är det en väletablerad slutsats att de som rör på sig ofta röstar mindre flitigt. Här gör även registreringsreglerna att det är ännu svårare när man har flyttat eftersom det krävs att man registrerar sig på nytt varje gång. Registreringen kan dessutom i vissa delstater vara en problematisk process (Squire, Wolfinger och Glass 1987).

**Tabell 3: Valdeltagande och kontextuella variabler, korrelationsanalys (Pearsons r).**

	Riksdagsvalet 2003	Kommunalvalet 2000
Politisk kontext	0,27**	,44**
Svenskspråkighet	0,38**	,24**
Urbanisering*	0,15**	,58**
Arbetslöshet	-0,46**	-,15**

**Kommentar:** Politisk kontext: det största partiets andel av de avlagda rösterna. Svenskspråkighet: andelen svenskspråkiga i kommunen. Urbanisering: 1. urbana kommuner, 2. tätortskommuner, 3. landsbygdskommuner. Arbetslöshet: andelen arbetslösa i kommunen. \*\* sambandet är signifikant på 0,00-nivån. \* Spearman's rho.

analyserna. Att kontrollera för arbetslöshetens omfattning kan betraktas som ett indirekt försök att inkludera en aspekt av det på aggregatnivån mycket svårfångade resursgruppstänkandet. Den statistik som används är hämtad från arbetskraftsministeriet och representerar den genomsnittliga arbetslöshetsnivån per kommun år 2001. Då de val som analyseras infaller år 2000 (kommunalvalet) och år 2003 (riksdagsvalet) beskrivs läget på arbetsmarknaden inte under något av valåren, utan istället tillståndet mellan valen. Statistik på nationell nivå tyder emellertid på att förändringarna under de aktuella åren har varit marginella, vilket markant minskar risken för misstolkningar.<sup>11</sup>

En uppdelning av kommunerna i två grupper enligt arbetslöshetsnivån visar att valdeltagandet är högre i kommuner med lägre arbetslöshet.<sup>12</sup> Det tyder alltså på att arbetslöshet fungerar som en passiviserande faktor i samhället. Skillnaden är störst i riksdagsvalet där det skiljer 3,6 procentenheter i valdeltagandet mellan kommuner med hög respektive låg arbetslöshet. För kommunalvalets del är skillnaden 2,3 procent. Arbetslöshetens omfattning har således större betydelse för vem som röstar i riksdagsvalet än i valet till kommunfull-

<sup>11</sup> Genomsnittlig arbetslösheten i Finland under 2000-talet: 2000: 9,8, 2001: 9,1, 2002: 9,1 (uppgifterna är hämtade från statistikcentralens hemsida <URL:http://http://www.tilastokeskus.fi/tk/tp/tasku/taskur\_tyoeelama.html#Arbetsloshet>).

<sup>12</sup> Indelningen av kommunerna baserar sig på medianvärdet för arbetslöshet.

måktige. En sambandsanalys stödjer denna observation (se tabell 3). Korrelationen mellan arbetslöshetsnivån och valdeltagandet för riksdagsvalet är  $-0,46$  ( $0,00$ ) medan motsvarande korrelation för kommunalvalets del är  $-0,15$  ( $0,00$ ).

Genomgången ovan är främst tänkt att illustrera det faktum att den politiska strukturen inte är ensam om att påverka de finländska väljarnas deltagande i val. Språk, urbaniseringsgrad och arbetslöshetens omfattning är andra faktorer som i tidigare litteratur och i de bivariata analyserna ovan har visat sig ha en relativt stor betydelse för hur flitigt man röstar i de olika kommunerna. In nästa steg skall de olika förklaringsvariablerna analyseras tillsammans för att se vilken eventuell effekt det får på den politiska kontextens förklaringskraft. Metoden som används är multivariat, linjär regressionsanalys (MKM). Precis som tidigare analyseras valdeltagandet i kommunal- och riksdagsvalet separat.

Resultaten av analyserna presenteras i tabell 4. Inledande kan konstateras att modellen i sig har en relativt god förklaringskraft. Syftet med den här studien är i och för sig inte att förklara varför valdeltagandet som helhet varierar mellan kommuner, eftersom det är betydelsen av den politiska kontexten som står i fokus. Det är trots det av visst intresse att se hur stor del av variationen i valdeltagandet som kan förklaras av de variabler som inkluderas i modellen. Det standardiserade  $R^2$ -värdet visar att modellen fungerar bättre för kommunalvalets del, med en förklarad variation på  $0,42$ . För riksdagsvalet är motsvarande siffra  $0,33$ . Skillnaden i förklaringskraft beror troligtvis på att variationen i deltagandet är större mellan de olika kommunerna i kommunalvalet än i riksdagsvalet. Men en förklaringskraft av de strukturella förklaringsvariablerna på mellan  $30$  och  $40$  procent kan betraktas som relativt bra, samtidigt som det står klart att en stor del av variationen måste förklaras med andra medel.

Det viktigaste konstaterande som kan göras utifrån tabell 3 är att effekten av den politiska kontexten består även när de andra faktorerna inkluderas i analyserna. Tendensen är densamma både för kommunal och riksdagsvalets del. Ju större andel av rösterna som går till det största partiet, desto högre är valdeltagandet. Den politiska dominansen visar sig emellertid inte vara den viktigaste förklaringsfaktorn till valdeltagandet. Av de standardiserade regressionskoefficienterna (beta-

värden), vilka möjliggör jämförelser av värdena trots att olika mätskalor används, framgår att den politiska kontexten för båda valens del är den näst viktigaste förklarings faktorn.

När det gäller riksdagsvalet är arbetslöshetsnivån i kommunen mer betydelsefull än den politiska homogeniteten. En minskning av arbetslösheten med en procentenhet skulle enligt resultaten innebära en ökning av valdeltagandet med  $0,4$  procentenheter. Betavärdena visar att betydelsen av den politiska kontexten är hälften så stor. Av de övriga variablerna uppvisar även andelen svenskspråkiga i kommunen en signifikant effekt. Kommunens urbaniseringsgrad har däremot inte någon statistiskt säkerställd effekt i riksdagsvalet.

I kommunalvalet visar däremot sig urbaniseringsgraden vara av störst betydelse när det gäller att förklara nivån på valdeltagandet. Förutsatt att alla andra faktorer hålls konstanta röstar över  $8$  procentenheter fler i landsbygdskommuner än i urbana kommuner. Arbetslöshetens dämpande effekt är mindre i kommunalvalet än i riksdagsvalet, medan betydelsen av storleken på det största partiet ökar lite jämfört med i riksdagsvalet. Den mobiliserande effekt som andelen svenskspråkiga i kommunen har är ungefär jämförbar mellan de två olika valen.

De tendenser som kom fram i medelvärdes- och sambandsanalyserna bekräftas till stor del av de multivariata analyser som presenteras i tabell 4. Den politiska kontextens betydelse består även när hänsyn tas till andra viktiga faktorer. I politiskt homogena miljöer röstar väljarna flitigare än i kommuner som är politiskt splittrade och effekten är något större i kommunal- än i riksdagsval. De övriga faktorernas effekt varierar mellan de två olika valen. Arbetslösheten är av stor betydelse när det gäller deltagandet i riksdagsvalet men inte lika avgörande i kommunalvalet. Urbaniseringsgraden, å andra sidan, visar sig ha stor betydelse för hur flitigt väljarna röstar i kommunalvalet men inte i riksdagsvalet. Modersmålets inverkan på valdeltagandet (svenskspråkighet) framstår ur ett detta perspektiv som relativt måttlig, men konstant mellan de två valen.

### *Sammanfattning*

Studien tog avstamp i två olika teoretiska utgångspunkter med det huvudsakliga syftet att testa vilken av de två teoretiska modellerna – den sociala

**Tabell 4: Valdeltagande i riksdags- och kommunalvalet, regressionsanalys (MKM).**

	Riksdagsval 2003			Kommunalval 2000		
	B	beta	sign.	B	beta	sign.
Politisk kontext	,07**	,22	,00	,09**	,20	,00
Svenskspråkighet	,00**	,14	,00	,00*	,10	,02
Urbanisering	,45	,08	,08	4,37**	,50	,00
Arbetslöshet	-,40**	-,42	,00	-,21**	-,15	,00
Konstant	70,73**		,00	50,83**		,00
R2	Adj.R2	F-sign.				
			,32	,31	,00	,43
N			429			429

**Kommentar:** Politisk kontext: det största partiets andel av de avlagda rösterna. Svenskspråkighet: andelen svenskspråkiga i kommunen. Urbanisering: 1. urbana kommuner, 2. tätortskommuner, 3. landsbygdskommuner. Arbetslöshet: andelen arbetslösa i kommunen. \*\* sambandet är signifikant på 0,00-nivån, \* sambandet är signifikant på 0,05 nivån.

och rationella – som bäst kan förklara finska väljares valdeltagande. Hypotesen som vägledde arbetet var att väljarna agerar mer rationellt i förhållande till sin sociala kontext när det är dags för lokala val än när de väljer sina representanter i riksdagen. Något stöd för den rationella förklaringsmodellen kunde emellertid inte spåras i de analyser som genomfördes. Tvärtom visade alla resultat att medborgarna färgas i ännu högre grad av den sociala omgivningen när det är dags att välja lokala beslutsfattare än då de röstar i riksdagsvalet. Ju mer politiskt homogen en kommun är, desto mer motiverade är väljarna att rösta. Tanken att en politiskt splittrad miljö, där många partier kämpar om väljarnas stöd, skulle stimulera en större andel

av väljarna att gå till valurnorna för att påverka valutgången i val till kommunfullmäktige, fick alltså inget stöd.

Den politiska kontextens betydelse framstod i de inledande analyserna som relativt omfattande. Eftersom den tidigare litteraturen på området även pekar på ett antal andra till synes avgörande omständigheter genomfördes en kontroll av den politiska kontextens betydelse i ett bredare perspektiv. I dessa analyser framstod den politiska strukturen som fortsatt viktig, men det visade sig att även kommunens urbaniseringsgrad, arbetslöshetens omfattning och andelen svenskspråkiga i kommunen spelar en ansevärd roll i sammanhanget.

#### REFERENSER

- Allardt, E. 1956. *Social struktur och politisk aktivitet*. Helsingfors: Söderströms.
- Borg, S. 1996. *Velvollisuus vaikuttaa*. Tampere: Acta Universitatis Tamperensis. ser A Vol. 491.
- Crewe, I. 1981. Electoral Participation. Ingår i Butler, D. och H. Penniman (red.), *Democracy at the Polls: A Comparative Study of Competitive National Elections*. Washington DC: American Enterprise Institute.
- Downs, A. 1957. *An Economic Theory of Democracy*. New York: Harper and Row.
- Franklin, M. 2002. The Dynamics of Electoral Participation. Ingår i LeDuc, Niemi och Norris (red.), *Comparing Democracies 2*. London: SAGE Publications, s. 148–168.
- Grönlund, K. 1999. *Kontext, valsysteem och aktivitet*. Åbo: Åbo Akademis förlag.
- Heywood, A. 2002. *Politics*. New York: Palgrave Publishers Ltd.
- Jackman, R. 1987. Political Institutions and Voter Turnout in the Industrial Democracies. *American Political Science Review* 81, 405–23.
- Jackman, R. och Miller, R. 1995. Voter Turnout in the Industrial Democracies during the 1980s. *Comparative Political Studies* 27, 467–92.
- Karvonen, L. och Grönlund, K. 1995. Tingsten's Law of the Social Center of Gravity. *Law and Structure*. No.1/95. Bergen.
- Lazarsfeld, P., Berelson, B. och Gaudet, H. 1968. *The Peoples Choice – How the voter makes up his mind in a presidential campaign*. New York: Columbia University Press.
- Lewis-Beck, M. S. och Lockerbie, B. 1989. Economics, votes, protests: West European Cases. *Comparative Political Studies* 22, 155–177.
- Martikainen, T. och Wass, H. 2001. *Vaienneet äänet*. Helsingfors: Statistikcentralen.

- Pesonen, P., Sänkiaho, R. och Borg, S. 1993. *Vaalikansan äänivalta*. Juva: WSOY.
- Powell, G. B. 1980. Voting Turnout in Thirty Democracies: Partisan, Legal and Social-Economic Influences. Ingår i Rose, R. (red.), *Electoral Participation: A Comparative Analysis*. London: Sage.
- Putnam, R. D. 1993. *Making Democracy Work: Civic Traditions in Modern Italy*. Princeton: Princeton University Press.
- Putnam, R. D. 1995. Bowling Alone: America's Declining Social Capital. *Journal of Democracy* 6, 65–78.
- Putnam, R. D. 2000. *Bowling Alone. The Collapse and revival of American Community*. New York: Simon & Schuster.
- Radcliff, B. 1992. The Welfare State, Turnout, and the Economy: A Comparative Analysis. *American Political Science Review* 86, 444–454.
- Rothstein och Stolle. 2003. Introduction: Social Capital in Scandinavia. *Scandinavian Political Studies* 26, 1–26.
- Saarela, J. och Finnäs, F. 2002. Ethnicity and unemployment in Finland. *Ethnic Studies Review* 25, 26–37.
- Squire, P., Wolfinger, R. E. och Glass, D. P. 1987. Residential Mobility and Voter Turnout. *American Political Science Review* 81, 421–433.
- Sundberg, J. 1996. *Partier och partisystem i Finland*. Esbo: Schildts Förlag Ab.
- Tingsten, H. 1937. *Political Behaviour*. London: P. S. King & Son, Ltd.
- Verba och Nie. 1972. *Participation and Political Equality*. Cambridge: Cambridge University Press.

**Internet:**

- <URL:<http://www.tilastokeskus.fi>>
- <URL:<http://www.abo.fi/fak/esf/lindman/Frekvenser.xls>>
- <URL:[http://www.tilastokeskus.fi/tk/tp/tasku/taskur\\_tyolama.html#Arbetslöshet](http://www.tilastokeskus.fi/tk/tp/tasku/taskur_tyolama.html#Arbetslöshet)>
- <URL:<http://www.kommunerna.net>>