

## Sivukamaritupa

Eteläisellä Keski-Pohjanmaalla tavataan yleisen talonpoikaisen puolitoista- tai kaksikerroksisen, yleensä melko kapean ja korkean asuinrakennuksen lisäksi yhä talotyyppiä, joka ulkopuolelta hämmästyttää tarkasteliijaansa leveydellään: rakennuksen leveässä, varsinkin asuintuvan puoleisessa päädyssä on tavallisesti kolme ikkunaa rinnakkain, kaksi tupaan ja kolmas kamariin. Sivuseinällä olevasta ulko-ovesta astutaan ensin eteiseen, mistä käännytään tupaan. Tuvan ovensuussa tulija huomaa ovisängyn tai penkin; toisella puolella on komea kaariotsainen takka ja leivinuuni. Tuvan toisena sivuseinä on olevalla takkaseinällä on ikkunoiden sijasta kaksi kamarinovea. Tupa ei siis olekaan koko rakennuksen levyinen, sillä kamarit on sijoitettu asuintuvan sivulle. On astuttu sivukamarilliseen asuinrakennukseen.

Jokaista asuinrakennusta, jossa tuvan sivulla on jonkinlainen kamari, ei välttämättä ole nimitettävä *sivukamarituvaksi*. Suomalaisen asuinrakennuksen historiaa koskevassa teoksessaan Niilo Valonen esittelee eri puolilta Suomea muutamia rakennuksia, joissa kamari — vieläpä joskus sivukamariksi nimitetty — on osittain tai kokonaan sijoitettu tuvaksi kutsutun huoneen sivulle päärakennukseen enemmän tai vähemmän kiinteästi liittyväksi.<sup>1</sup> Sen vuoksi onkin tarpeellista määritellä sivukamaritupa asuinrakennukseksi, joka pohja-alaltaan on suorakulmion muotoinen tai joskus lähes neliömäinen ja jossa asuintuvan sivulla on yksi tai useampia sivukamareita. Olennaista on myös asuintuvan takkauunin sijoittuminen aina tuvan väliseinien sisänurkkaukseen, mistä syystä tulisija on lähes rakennuksen keskilinjassa.

Sivukamarituvasta on käytetty myös nimitystä *leveä talotyyppi*,<sup>2</sup> mikä termi kuvaakin suurinta osaa sivukamaritupia. Mutta ainakin

<sup>1</sup> Valonen 1963, 33, 35, 51, 59—64, 68; erityisesti kuvat.

<sup>2</sup> Vuorela 1975, 309; Salervo 1921, 2.



*Kuva 1.* Kaustisen Nikulan Seksmanin komea, tyypiltään normaali kaksitupainen sivukamaritupa rakennettiin vuonna 1792 ja purettiin 1930-luvulla. Päädyn ikkunat oli sijoitettu symmetrisesti ja räystääslistoitus oli monipolvinen ja kaunis, tyypillinen keskipohjalainen. Valokuvan omistaa Kyösti Nikula.

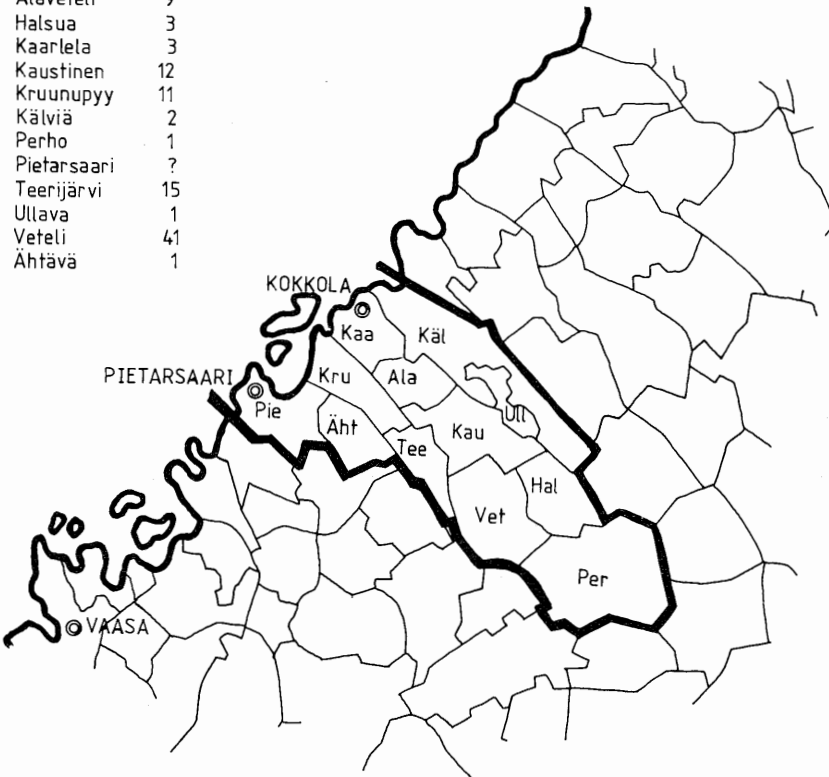
Teerijärvellä on muutamia pohjakaavaltaan selvästi sivukamarillisia asuinrakennuksia, jotka silti eivät ole huomattavan leveitä. Pelkästään talon päädyn leveyttä tarkastelemalla näet tottumattoman silmä ei voi aina erottaa, milloin on kyseessä sivukamaritupa. Sen vuoksi onkin selkeämpää hylätä leveän rakennustyyppin käsite ja käyttää rakennustutkimuksessa ainoastaan *sivukamaritupa*-termiä. Tässä yhteydessä tulkoon myös todetuksi, että suoritettujen kenttätutkimusten yhteydessä ei ole huomattu *sivukamaritupa*-nimitystä käytetyn kansankielisenä rakennuksen levinneisyysalueen suomen- eikä ruotsinkielisellä osalla; termi on ilmeisen oppitekoinen.

Sivukamaritupa kansatieteellisenä ilmiönä on levinneisyydeltään poikkeuksellisen suppea: rakennustyyppiä on näet vain 12 pitäjän alueella eteläisellä Keski-Pohjanmaalla,<sup>3</sup> ja keskeisin levinneisyysalue on

<sup>3</sup> Sivukamarituvan levinneisyys on nähtävissä kuvasta 2. Jo Salervon artikkelissa vuodelta 1921 sivukamarituvan suppea levinneisyys on todettu. Hän tosin mainitsi virheellisesti Evijärven kuuluvan myös sivukamaritupa-alueeseen, mutta tosiasiaa Evijärven sivukamarilliset rakennukset on siirretty Vetelistä varsin myöhään. Toisaalta Kälviää ei ole aikaisemmin luettu mukaan levinneisyysalueeseen, vaikka siellä on ainakin kaksi epäilemättä vanhaa sivukamaritupaa. Tiedot artikkeliani varten olen hankkinut pääasiassa omin kenttätutkimuksin. — Talve 1972, 223; Ahlbäck 1945, 88, 89.

Kruunupyyn- ja Perhonjokilaaksossa. Sivukamarillinen asuinrakennus ei ole ollut rakennuskautenaan — 1700-luvun puolivälistä 1840-luvulle<sup>4</sup> — missään koko levinneisyysalueellaan pääasiallisena rakennusmuotona. Vetelissäkin, jossa sivukamaritupia on rakennettu eniten yhden pitäjän alueella eli yhteensä 41, vain vajaa kolmannes asuinrakennusten kokonaismäärästä oli 1840-luvun alussa sivukamaritupia.<sup>5</sup> Varsinkin Vetelissä saattoi yhdessä kylässä ja jopa taloryhmässä olla useita sivukamaritupia. Muissa pitäjissä sen sijaan oli tavallisesti vain yksi sivukamaritupa kunkin kylän keskeisen ja varakkaan tilan päärakennuksena.

Alaveteli	9
Halsua	3
Kaarlela	3
Kaustinen	12
Kruunupyy	11
Kälviä	2
Perho	1
Pietarsaari	?
Teerijärvi	15
Ullava	1
Veteli	41
Ähtävä	1



Kuva 2. Levinneisyyskartassa on rajattu 12 sivukamaritupa-alueeseen kuuluvaa pitäjää ja kustakin pitäjästä on mainittu tunnettujen sivukamaritupien lukumäärä.

<sup>4</sup> Myös tiedot talojen rakennusajoista on pääosin koottu kirjoittajan tekemien kenttätöiden yhteydessä.

<sup>5</sup> Virrankoski 1961, 318, 579. — Vetelissä oli vuonna 1840 yhteensä 125 taloa.

### 1. Sivukamarituvan pohjakaavatyyppit

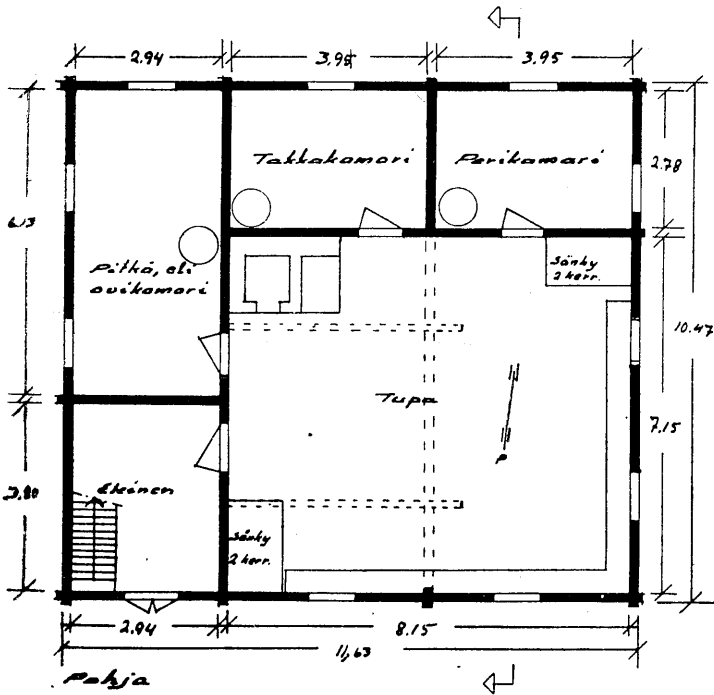
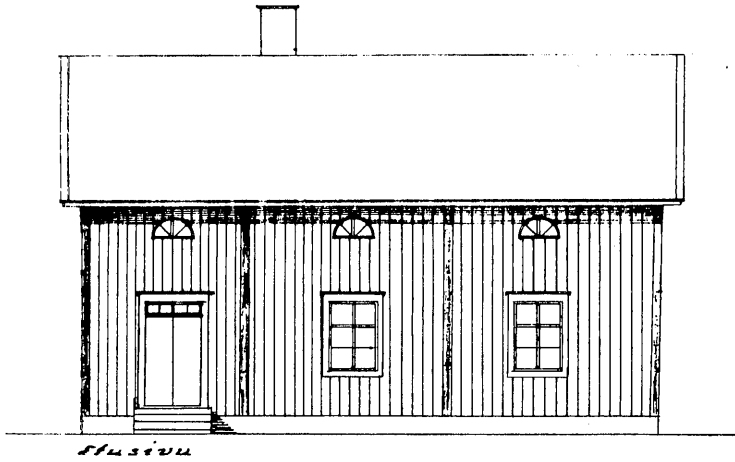
Sivukamaritupa ei ole rajoittunut yhteen ainoaan pohjakaavaratkaisuun, vaan rakennusmuodosta on löydettävissä useita pohjakaavavariaatioita, jotka voidaan melko selkeästi erottaa toisistaan. Sivukamarilliset rakennukset ovat jaettavissa viiteen tyyppiin, joista kaksi on yksitupaista tyyppiä ja kolme pohja-alaltaan kaksitupaista. Mainitun luokituksen ulkopuolelle on jäänyt kolme taloa, joista kukin on ainutkertainen pohjakaavaltaan. Oikeastaan jokainen sivukamarillinen rakennus on ainutkertainen, sillä kahta samanlaista sivukamaritupaa ei ole koskaan rakennettu. Kansanomaisen rakennustaiteen pyrkimys rakentaa omaksutun idean pohjalta ainutkertaisia luomuksia on toteutunut sivukamarituvankin suhteen.

Pohjakaavaratkaisujen keskinäisestä ikäjärjestyksestä on esitettävissä vain summittaisia arvioita siitä syystä, että verrattain harvat sivukamarituvat voidaan tarkasti iätä. Lisäksi koska sivukamaritupien rakentamiskausi on varsin lyhyt eli se mitä todennäköisimmin rajoittuu vain vajaaseen sataan vuoteen 1700-luvun jälkipuoliskolta 1840-luvulle, pohjakaavavariaatioiden kehityssuhteita on vaikea ratkaista.

### 2. Yksitupainen sivukamaritupa

Yksitupainen sivukamaritupa jaetaan *lyhyeen* ja *pitempään pohjakaavatyyppeihin*. Vaikka *lyhyt* eli *typistetty tyyppi* ei iältään lienekään vanhinta kerrostumaa, voidaan sitä pitää koko sivukamarillisen asuinrakennuksen rakenteellisena perustyyppinä. Typistetyssä tyyppissä on nimittäin vähimmällä huoneluvulla ja yksinkertaisimmalla tavalla ratkaistu sivukamarituvan perusidea: melkein keskelle rakennusta asuintuvan ja kamarien väliseinien sisänurkkaukseen sijoitettu takkauuni on sekä jokapäiväisten töiden kannalta, lämmitysteknisesti että rakenteellisesti mahdollisimman edullisella paikalla.

Lyhyt eli typistetty tyyppi on pohja-alaltaan lähes neliömäinen, kuten pohjakaavasta (kuva 3) voi havaita. Suuren asuintuvan takasivulla on kaksi kamaria, joita nimitetään yleisimmin *takkakamariksi* (*spiskamar*) ja *perikamariksi* (*ändkamar*). Tuvan rinnalla toisessa päädyssä on eteinen eli *porstua* (*porstut*, *porstuna*; *fåstu*, *fåstå*) sekä *ovikamari* (*dö-rakamar*). *Pitemmässä yksitupaisessa tyyppissä* eteisen toisella puolella vastapäätä tupaa on tavallisesti kaksi huonetta lisää, jolloin koko rakennuksessa on kaikkiaan seitsemän huonetta. Kooltaan pitempi tyyppi on yleensä kaksitupaisen normaalityyppin suuruisen.



Kuva 3. Vetelin kirkon vieressä oleva Hyypän talo on sivukamarillisen rakennustyypin lyhyt yksitupainen eli tyypistetty muunnos. V. Salménin piirros. Kyrönmaa IX s. 31.

Yksitupaisia sivukamarillisia asuinrakennuksia on rakennettu lähes koko sivukamarituvan esiintymisalueella, joskin huomattavasti vähemmän kuin normaalia kaksitupaista tyyppiä. Vanhin tunnettu tyypistetytyn rakennustyyppin edustaja on Kaustisen Tastulan kylässä vuonna 1777 veistetty ns. Vehtarin<sup>6</sup>tupa. Useimmat muutkin pohjakaavaltaan samanlaiset asuinrakennukset on pystytetty joko 1700-luvun lopulla tai aivan 1800-luvun alussa, joten rakennusaikansa puolesta tyypistetty tyyppi kuuluu normaalia kaksitupaista tyyppiä hiukan nuorempaan kerrostumaan. Sen sijaan pitempi yksitupainen tyyppi, jota on rakennettu eniten Teerijärvellä, on mitä ilmeisimmin kehitetty vasta 1800-luvun alussa.

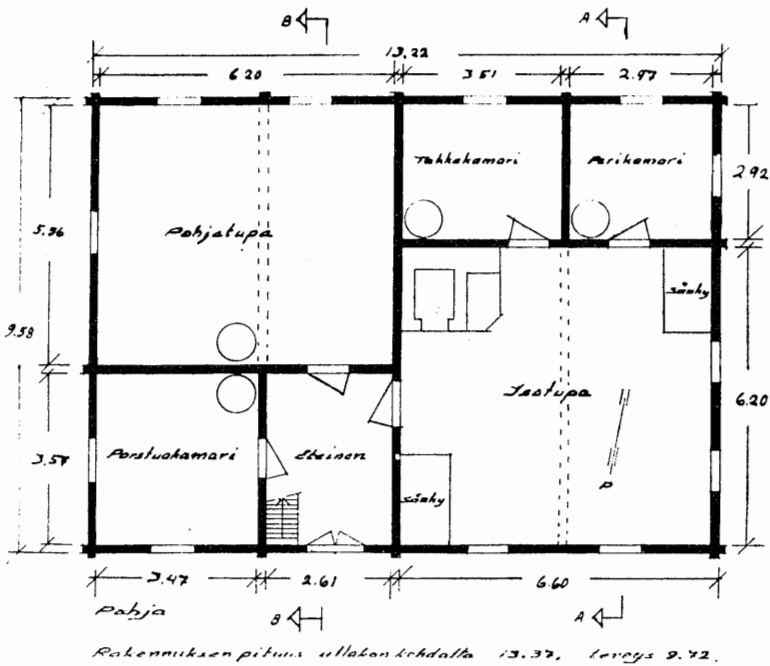
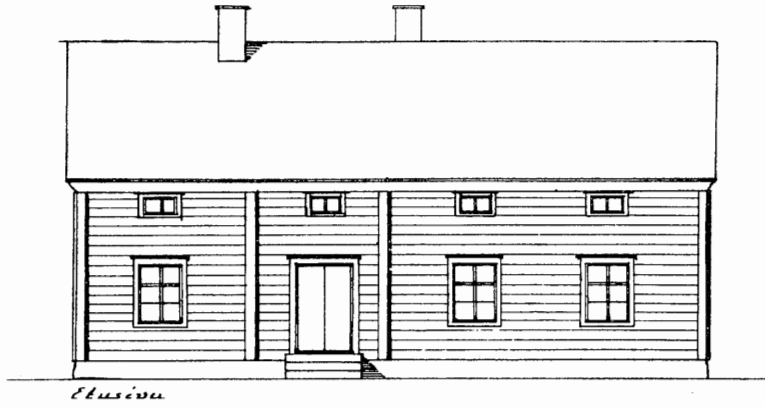
### 3. Kaksitupaisen sivukamarituvan normaalityyppi

Kaksitupainen sivukamarillinen asuinrakennus voidaan tyypittää kolmeksi eri pohjakaavaratkaisuksi: *tavallinen kaksitupainen sivukamaritupa* eli *normaalityyppi*, *välikamarillinen tyyppi* ja *päätykamarillinen tyyppi*. Kaksitupaisia sivukamaritupia on ollut varmasti yli 60, joista yli 50 on ollut normaalityyppiin laskettavia. Normaalityyppi lienee alueellisesti ulottunut yli koko sivukamarituvan levinneisyysalueen Perhoa lukuun ottamatta. Normaalityyppistenkin sivukamaritupien rakennuskauden täsmällinen rajaaminen on varsin työlästä, sillä kovin tarkkoja tietoja talojen rakennusajasta ei yleensä ole saatavissa. Vain pienehkö osa normaalityypin taloista voidaan varmasti ajoittaa. Vanhimmat talot ovat ilmeisesti 1700-luvun puolivälistä ja nuorimmat tiettävästi 1830-luvulta. Normaalityyppisten talojen koko vaihtelee melkoisesti, mutta keskimääräinen pituus on noin 15 metriä ja leveys noin 10 metriä.

Normaalityyppiin kuuluu kaksi tupaa. Varsinaista asuintupaa nimitetään joko *tuvaksi* tai *isoksituvaksi* (*storstugu*), ja toisen tuvan nimenä on *pohjatupa* (*framstugu*). Asuin- eli isotupa on jommallakummalla puolella eteistä, mutta aina rakennuksen etuseinällä. Asuintuvan sivulle rakennuksen takaseinän puolelle on sijoitettu takkakamari ja perikamari, ja porstuaan nähden tuvan vastakkaisella puolella on *porstu(a)kamari* (*fästukamar*). Porstuan perältä johtaa yleensä ovi pohjatupaan, joka sijaitsee siis rakennuksen toisessa päädyssä takaseinän puolella.

Kaunis kaarevakupolininen takka ja sen yhteydessä oleva leivinuuni on sijoitettu asuintuvan sisänurkkaukseen samoin kuin tyypistetyssäkin tyyppissä, joten tärkeimmän tulisijan paikka on mahdollisimman keskei-

<sup>6</sup> Salervo 1921, 2.



Kuva 4. Vetelin Heikkilässä oleva Lauri Heikkilän talo edustaa kaksitupaisen sivukamarituvan normaalityyppiä. V. Salménin piirros. Kyrönmaa IX s. 27.



*Kuva 5.* Taitekatto oli varsin yleinen sivukamarillisten rakennusten tuvassa. Kattoa ja sivuseiniä tukee jyrkevä sidehirsi eli piitta. Nurkkakaappi on antanut sijaa televisiolle, mutta pitkä pöytä on tutulla paikallaan päätyikkunain välissä. Valokuva Halsuan Niemeltä, Reijo Ojala.

nen sekä rakennuksen pituuteen että leveyteen nähden. Pohjatuvan tulisijan paikka sen sijaan vaihtelee sen mukaan, onko kyseessä takkauuni vai kakluuni. Pohjatuvan takkauuni on muurattu väliseinien sisänurkkaukseen; tulisijana oleva kakluuni on sen sijaan yleensä sijoitettu keskelle jompaakumpaa väliseinää, jolloin kakluuni on yhdistetty samaan savupiippuun porstuakamarin kakluunin tai isontuvan takkauunin kanssa. Läheskään kaikissa pohjatuvissa ei ole ollut lainkaan tulisijaa, joten huonetta on käytetty vain varastona, puhdetöiden valmistamiseen tai vaikkapa kylätanssien järjestämiseen. Mikäli pohjatupa oli säännöllisessä asuinkäytössä, joku kamareista, tavallisesti porstuakamari, oli kylmänä ruokavarastona.<sup>7</sup>

Niin normaalityypin kuin muidenkin sivukamarillisten rakennustyyppien asuintuvan sisustuksessa on varsin tarkoin noudatettu parituparakennuksen asuintuvan sisustustapaa. Tuvan ulkoseinillä on ollut kiinteät, usein umpinaiset penkit, joiden sisällä talon miesväki on säilyttänyt mm. työkaluja. Porstuanoven vieressä on ollut ovisänky, ja jos-

<sup>7</sup> Torppa 1955, 27, 54.



kus toinen sänky on sijainnut perikamarin oven pielessä. Pitkä ruokapöytä on tavallisesti ollut takkaa vastapäätä tuvan ulkoseinänurkkauksessa tai keskellä päätyä päätyikkunoiden välissä. Nurkka- ja astiakaappi kuuluvat myös tuvan sisustukseen. Nurkkakaappi on ollut joko penkillä ruokapöydän takana tuvan ulkonurkassa tai perikamarin oven vieressä olevassa nurkassa. Astiakaapin paikka on ollut joko tuvan peräseinällä tai sivukamarien ovien välissä. Pohjatuvan sisustuksesta ei ole kovin tarkkoja tietoja, mutta huone on harvoin ollut kiinteästi sisustettu ja vain siinä tapauksessa, että se on ollut jokapäiväisessä asuinkäytössä. Tavallisesti pohjatupa oli varastona ja vailla erityistä sisustusta.

#### 4. Välikamarillinen sivukamaritupa

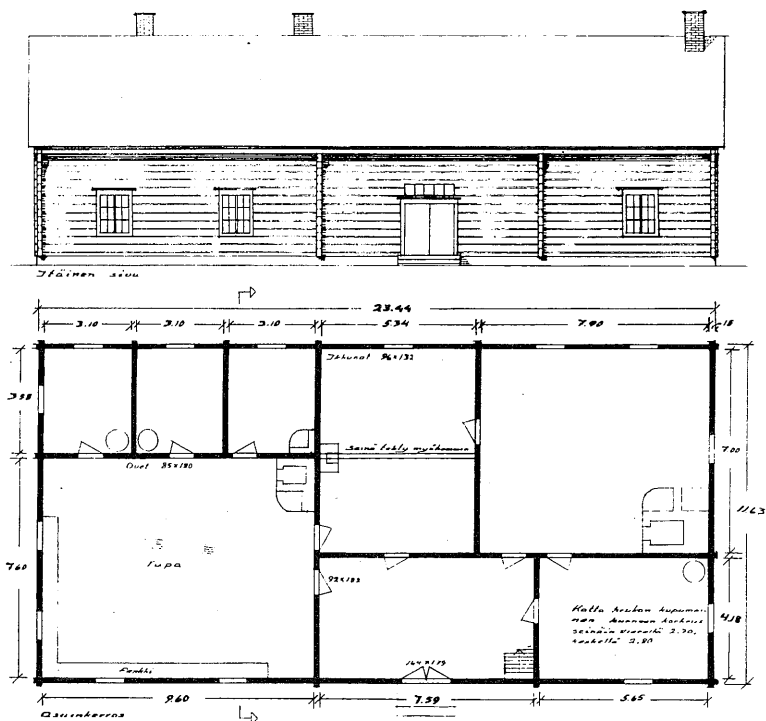
Kaikkein tunnetuimmat sivukamarituvat maassamme lienevät Kaustisella oleva Kansanmusiikki-instituutin päärakennus Pelimannitalo ja Evijärvellä sijaitseva Järviseudun museon eli Väinöntalon päärakennus: *välikamarillisia sivukamaritupia* molemmat. Kumpikin talo on peräisin Vetelistä,<sup>8</sup> jossa on sijainnut kaksi muutakin kaikkiaan neljästä välikamarillisesta sivukamarituvasta. Kaikki tyyppin talot ovat kookkaita hirsilinnoja ja kuuluvat suurimpiin Suomessa rakennettuihin talonpoikaisiin asuinrakennuksiin. Pelimannitalon, entisen Vetelin Pulkkisen Aapantuvan, pituus on 23,4 metriä ja leveys 11,6 metriä. Aivan sen naapurina oli sitäkin suurempi Pulkkisen Hovilan talo, joka oli mitoiltaan 23,8 metriä × 12,6 metriä. Muistitieto väittää Vetelin Pollarin Isontuvan olleen Hovilaakin suurempi. Välikamarillisen tyyppin rakennuksista vanhin on äsken mainittu Pollarin Isotupa, joka lienee rakennettu 1780-luvun alussa. Muut ovat valmistuneet aivan 1800-luvun alussa — ehkäpä Pollarin Isotupa esikuvanaan.<sup>9</sup>

Välikamarillisen tyyppin tupa ja pohjatupa on sijoitettu, kuten normaalityypinkin, rakennuksen kumpaankin päätyyn vastakkaisiin nurkkauksiin. Pohjakaavasta (kuva 6) voi havaita, että tuvat eivät rajoitu toisiinsa, vaan niiden välissä on kookas porstua ja *välikamari*. Asuintuvan sivulla on kaksi tai kolme kamaria; pohjatuvan sivulle sijoittuu avara porstuakamari.

Sisustuksessa on noudatettu muiden sivukamarillisten tupatyyppien tavoin perinteistä parituvan sisustusta: kiinteät seinänvieruspenkit, pitkä ruokapöytä tuvan perällä, nurkka- ja astiakaappi sekä sängyt totu-

<sup>8</sup> Tuomaala 1966, 8—12; Vilkuna 1974.

<sup>9</sup> Torppa 1955, 37, 45, 46; Virrankoski 1961, 579, 580, 582.



Kuvat 6 ja 7. Vetelin Pulkkisesta Kaustiselle Pelimannitaloksi siirretty Aapantupa on suurimpia sivukamaritupia. Luultavasti vuonna 1800 rakennettu talo on pohjakaavaltaan kaksitupainen välikamarillinen. Piirros V. Salmén, Kyrönmaa IX s. 46. Valokuva Leo Torppa, Kansanmusiikki-instituutin arkisto.

tuilla paikoillaan. Sisustuksen lisäksi sivukamarillisen asuinrakennuksen tupa on säilyttänyt yhteyden paritupaan myös kattorakenteensa puolesta. Asuintuvan — ja joskus myös pohjatuvan — välikatto on lähes aina ollut *taitekatto*, jossa tuvan pituussuunnassa on kaksi jykevää pyöröhirttä. Ne tukevat välikattolaudoitusta, joka kannatinhirsien välissä on vaakasuorassa, mutta kannatinhirsien ja sivuseiniä välissä välikatto laskee loivasti seiniin päin. Katto on siten ikään kuin taitettu kannatinhirsien kohdalta. Keskellä tupaa pyöreiden kannatinhirsien alapuolella on tavallisesti tuvan sivuseinältä sivuseinälle kulkeva jykevä veistetty sidehirsi eli *piitta* (*storbjälk*, *bjöltsä*), joka estää sivuseiniä levenemästä ja tukee samalla koko kattorakennelmaa. Joskus harvoin tuvan katto on ollut malliltaan holvimainen: tuvan välikaton keskellä on ollut vain yksi kannatinhirsi, jonka molemmin puolin kattolaudoitus on laskenut loivasti kaartaen sivuseinille. Pohjatupaan taitekatto on tehty huomattavasti harvemmin kuin asuintupaan. Kamareissa sitä vastoin ei koskaan ole ollut taitekattoa, vaan välikatto on ollut suora tai hyvin loivasti kaareva.<sup>10</sup>

### 5. Päätykamarillinen tyyppi

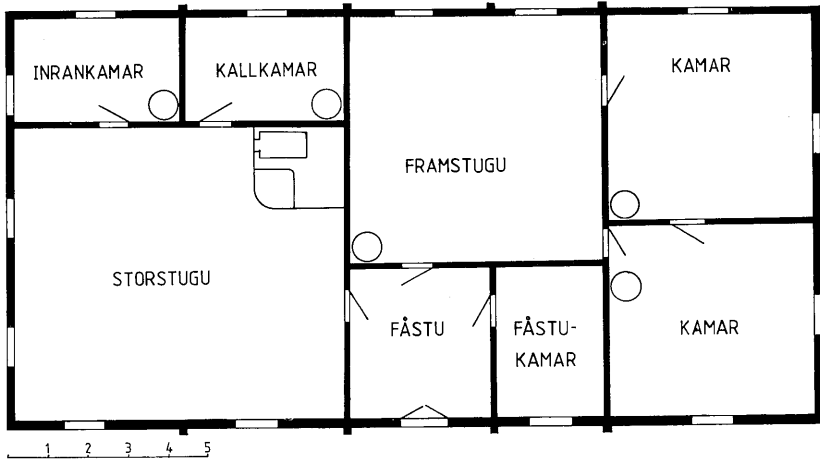
Perhon ainut sivukamaritupa rakennettiin Suomen sodan aikana vuonna 1808 ja hajotettiin sata vuotta myöhemmin. Samuli Paulaharjun kirjassa *Suomenselän vieriltä* talosta on säilynyt niin täsmällinen kuvaus, että rakennuksen pohjakaavarakenne voidaan saada selville.<sup>11</sup> Rakennus on pohja-alaltaan muuten ollut normaalityypin mukainen, mutta pohjatuvan puoleiseen päätyyn on lisätty kaksi *päätykamar*a: kyseessä on *päätykamarillinen sivukamaritupa*. Tyyppi on yhtä harvinainen kuin välikamarillinenkin tyyppi, sillä päätykamarillista variaatiota ei liene rakennettu viittä enempää. Perhon lisäksi Veteliin<sup>12</sup> ja Teerijärvelle tiedetään pystytetyn kumpaankin kaksi päätykamarillista sivukamaritupaa. Tyypin vanhin edustaja lienee Teerijärven Sandvikin Gammelgård, joka on rakennettu vuonna 1795. Muut tyypin rakennukset ovat 1800-luvun alusta.

Talonpoikaisen sivukamarillisen asuinrakennuksen esikuvaksi kirjallisuudessa mainitaan säätyläisrakennukset, joista sivukamaritupaan yhdistetään erityisesti Mustasaaren vuonna 1667 rakennettu pappila se-

<sup>10</sup> Forsblom 1924, 3; Salervo 1921, 2—4; Torppa 1955, 25, 26, 38—43, 46, 48—50; Tuomaala 1966, 11.

<sup>11</sup> Paulaharju 1930, 34—36.

<sup>12</sup> Torppa 1955, 41, 42.



Kuva 8. Kaksitupaisesta päätykamarillisesta pohjakaavasta on esimerkkinä Teerijärven Sandvikin Gammelgård. Talo on kaksikerroksinen, ja toinen kerros on huonejärjestykseltään lähes asuinkerroksen kaltainen. Kirjoittajan piirros.

kä Uudenkaarlepyyn Veksalan latokartanon vuonna 1670 rakennettu päärakennus.<sup>13</sup> Niiden molempien pohjakaava on sivukamarituvan tyyppityksen mukaan kaksitupainen päätykamarillinen. Jos Mustasaaren pappilan päätykamarillinen pohjakaava hyväksytään suoraan talonpoikaisen sivukamarituvan esikuvaksi, ihmetyttää hiukan, miksi mainittu pohjakaavarakenne talonpoikaisena on sängen harvinainen (vain noin 5 % sivukamaritupien kokonaismäärästä). Lisäksi edellä esikuviksi mainitut säätyläisrakennukset ovat varsin etäällä varsinaiselta sivukamarituvan esiintymisalueelta. Siitä syystä, tutkimuksen ollessa tältä osin vielä kesken, näyttää pikemmin luultavalta, että mahdollisesti Kokkolassa tai ehkä Pietarsaareissa on ollut nytemmin jo hävinneitä sivukamarituvan esikuviksi laskettavia porvaristaloja, joista varsinainen talonpoikaisen sivukamarituvan idea on saatu. Puhtaasti talonpoikaislähtöinen ei sivukamaritupa siis liene, mutta Kokkolan ja Pietarsaaren kauppapiiriin levitessään sivukamaritupaa melko vapaasti muunneltiin kunkin tilantarpeen ja varallisuuden mukaan. Päätykamarillisen tyyppin päätykamaritupia jättäen rakentamatta, jolloin saatiin normaalityyppi; mikäli rakennettiin vain tupa sivu- ja päätykamareineen, oli tulokse-

<sup>13</sup> Luukko 1945, 585, 690; Vuorela 1949, 47; Virrankoski 1961, 580.

na tyypistetty tyyppi. Tai päinvastoin: lyhyen yksikamarillisen tyyppin huonelukua voitiin lisätä tarpeen mukaan, jolloin syntyi uusia pohjakaavavariaatioita.

Lähes poikkeuksetta sivukamarituvat ovat olleet yksikerroksisia. Kaksikerroksisiksi on alun perin rakennettu vain kolme taloa, joista jo mainittu Teerijärven Sandvikissa oleva Gammelgård on ainoana edelleen pystyssä. Evijärven Väinöntalo-museo on myös täysin kaksikerroksinen, mutta se on alkuaan yksikerroksisesta rakennuksesta korotettu vasta 1840-luvulla.<sup>14</sup>

## 6. Yksittäiset pohjakaavamuodot

Edellä on esitelty sivukamarillisen asuinrakennuksen viittä pohjakaavatyyppejä. Lisäksi on olemassa tietävästi kolme sivukamarillista rakennusta, jotka ovat sekä edellä mainituista tyypeistä että toisistaan poikkeavia yksittäistapauksia. Kaustisen Salonkylän Mäkilään rakennettiin vuosina 1804—05 yksi Perhonjokilaakson suurimmista sivukamarituvista. Sen pituus oli 21,1 metriä ja leveys 12,3 metriä. Pohjakaavaltaan Mäkilän tupa oli siten poikkeuksellinen, että rakennus oli täysin symmetrinen tupien välisen väliseinän suhteen. Molemmat tuvat olivat nimittäin rakennuksen etuseinän puolella ja samankokoiset. Kummankin tuvan sivulla takaseinää vasten oli kaksi kamaria. Eteinen puolestaan oli sijoitettu keskelle rakennuksen etuseinää loveamalla kummastakin tuvasta yhtä suuret alat eteiseksi. Pohjakaavan poikkeuksellisuus selittynee osittain sillä, että talo on alkuaan rakennettu kahden perheen asunnoksi.<sup>15</sup>

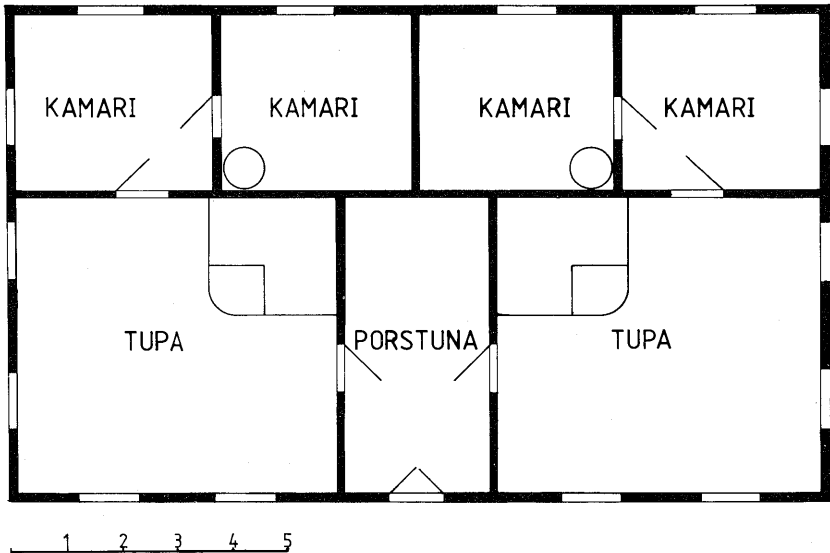
Kaustisen vanhimmassa, ennen vuotta 1777 rakennetussa sivukamarituvassa oli sekä tupa että pohjatupa, mutta vain kaksi kamaria, jotka olivat varsinaisen asuintuvan sivulla. Pohjatupa oli sen sijaan koko rakennuksen levyisenä poikkeuksellisen kookas. Porstua oli puolestaan sijoitettu tuvan ja pohjatuvan väliin.<sup>16</sup>

Kolmas poikkeuksellinen sivukamarillinen pohjakaava on Kälviän Kykyrin kylässä sijaitsevassa Mäkelän talossa (kuva 9). Rakennuksen molemmat tuvat ovat etuseinän puolella ja niiden välissä on porstua. Tuvan takaseinällä kummankin tuvan kohdalla on kaksi sivukamaria.

<sup>14</sup> Paulaharju 1930, 34; Torppa 1955, 25; Tuomaala 1966, 10.

<sup>15</sup> Wirkkala 1954.

<sup>16</sup> Wirkkala 1959.



Kuva 9. Kälviän Kykyrin Mäkelän sivukamarituvan pohjakaava on poikkeuksellinen Suomessa, vaikka se muistuttaakin suuresti ruotsalaista *halkorsbyggnad*-tyyppiä. Kirjoittajan piirros.

### 7. Säätyläisrakennusten yhteyksiä sivukamaritupiin

Edellä on ohimennen viitattu säätyläisrakennusten olevan ilmeisesti talonpoikaisen sivukamarituvan esikuvina, joten sen vuoksi on syytä lyhyesti esitellä säätyläisrakennusten kehityslinjoja. *Paritupatyyppiin* perustuva pohjakaava oli yleinen säätyläisrakennuksissa varsinkin 1600-luvun alkupuolella, mutta vielä 1700-luvun alkuun saakka maaseudun pappiloissa ja kruunun virkataloissa käytettiin vanhaa paritupaista pohjaratkaisua.<sup>17</sup> Etenkin ruotsalaisarkkitehtien Erik Dahlbergin ja Carl Wijnbladin välityksellä tuli 1600-luvun lopulla ja 1700-luvun alussa muotiin uudentyyppinen säätyläistalo, jonka pohjakaavassa olennaista uutta oli huoneiden jakaminen talon pituussuunnassa.<sup>18</sup> Ensin erotettiin rakennuksen pituussuunnassa olevalla väliseinällä eteinen sekä jaettiin päätykamarit kahdeksi huoneeksi. Sittenmyös sali oli

<sup>17</sup> Talve 1979, 38, 39; Ek 1959, 16.

<sup>18</sup> Valonen 1963, 67; Erixon 1947, 495.

tapana jakaa väliseinällä kahteen erisuuruiseen huoneeseen. Ruotsalais-tutkija Sigurd Erixon kutsuu tällaista rakennusta osuvasti *dubbelradhusiksi*,<sup>19</sup> sillä sen pohjakaavarakaisissa voidaan ajatella kahden parituvan huoneiden olevan rinnakkain kahdessa rivissä.

*Säätyläissivukamaritupa*, joksi *dubbelradhusia* voidaan kutsua, levisi Ruotsissa maaseudun säätyläisten asuinrakennukseksi jo 1600-luvulla etenkin virkatalojen pystyttämisen myötä.<sup>20</sup> Sotilasvirkatalojen päärakennuksia varten oli näet kruunun toimesta laadittu mallipiirustukset, ja esimerkiksi everstinvirkatalon päärakennuksen pohjakaava-suunnitelma vuodelta 1732 oli selvästi sivukamarillinen. Huonejaottelultaan everstinvirkatalon mallisuunnitelma oli symmetrinen. Rakennuksen keskellä oli eteinen, jonka perällä oli joko keittiö tai kamari. Eteisen molemmilla puolilla olivat salit ja niiden sivuilla takaseinää vasten sijaitsivat kamarit. Rakennuksen molemmissa päädyissä oli lisäksi kaksi päätykamaria.<sup>21</sup> Sotilasvirkatalojen lisäksi myös *dubbelradhus*-tyypisiä pappiloita tiedetään rakennetun Ruotsin maaseudulla melko varhain 1700-luvulla.<sup>22</sup>

Ruotsissa säätyläissivukamarituvan vaikutusta talonpoikaiseen asuinrakennukseen on tutkittu kovin vähän, ja senkään vertaa ei tiedetä rakennustyyppin levinneisyysalueesta eikä yleisyydestä. Sven B. Ek lienee ainut, joka on kirjoittanut ruotsalaisista talonpoikaisista sivukamarituvista. Hänen mukaansa Ruotsissa säätyläissivukamarituvasta kehitettiin talonpoikainen asuinrakennus ilmeisesti vasta aivan 1800-luvun alussa,<sup>23</sup> joten siellä rakennustyyppi on levinnyt talonpoikien keskuuteen myöhemmin kuin eteläisellä Keski-Pohjanmaalla. Sikäläistä sivukamaritupaa tavataan ainakin Ångermanlannissa, joka on melko lähellä Suomen puolella olevaa sivukamaritupa-aluetta. Paikallisena ruotsalaisena nimityksenä on *korsbyggnad*, ja rakennustyyppi jaetaan kahteen varianttiin: *helskorsbyggnad* ja *halvkorsbyggnad*. Edelliselle on Suomen puolella läheisenä vastineena Kälviän Mäkelän talon pohjakaava, josta on kuva 9; jälkimmäistä eli *halvkorsbyggnad*-tyyppiä vastaa normaalityyppi.<sup>24</sup>

Suomen puolelta sivukamarituvan lähtökohtia voidaan etsiä Maksamaan Tottisalmen everstinvirkatalon<sup>25</sup> ohella myös muista säätyläisra-

<sup>19</sup> Erixon 1947, 491.

<sup>20</sup> Ek 1959, 19.

<sup>21</sup> Dahlström 1914, 92 kuva 7. Ilman päätykamareita talo olisi selvä *helskorsbyggnad*-tyyppinen sivukamaritupa. Ek 1959, 20 kuva 5.

<sup>22</sup> Ek 1959, 21.

<sup>23</sup> Ek 1959, 19, 20.

<sup>24</sup> Ek 1959, 19—25.

<sup>25</sup> Åkerblom 1968, 146; Wirilander 1953, 298.

kennuksista. Mustasaaren vuonna 1667 rakennettu pappila sekä Uudenkaarlepyyn Veksalan latokartanon kolme vuotta nuorempi päärakennus, jotka ovat luettavissa sivukamarillisiksi säätyläisrakennuksiksi, on jo edellä mainittu. Kokkolan tai Pietarsaaren kaupungeissa on mahdollisesti ollut sivukamarillistyyppisiä asuinrakennuksia. Lisäksi ainakin Kaarlelan pappila rakennettiin vuonna 1737 aikaisemmin esiteltyjen ja vuodelta 1732 peräisin olevien everstinvirkatalon piirustusten tavoin<sup>26</sup> — siis säätyläissivukamarilliseksi. Niinpä sekä suomalaisen että ruotsalaisen talonpoikaisen sivukamarituvan yhteiseksi kantamuodoksi onkin arveltavissa 1600-luvulla kehittynyt säätyläisrakennus. Laajemman tutkimuksen piiriin kuuluu toki sen seikan selvittäminen, onko keskipohjalaisen ja ängermanlantilaisen sivukamarituvan välillä ollut muita yhteisiä tekijöitä kuin syntyperä.

#### 8. *Sivukamarituvan levinneisyysalueen historiallisia taustoja*

Jotta voitaisiin paremmin ymmärtää rakennuskulttuurin kannalta mielenkiintoista sivukamaritupaa, on syytä selvittää ilmiön keskipohjalaisia paikallishistoriallisia taustatekijöitä. Kansatieteellisesti harvinaisen suppea-alaisen ilmiön, sivukamarituvan, syntymisen mahdollistaneet taustatekijät voidaan ryhmitellä taloudellisiksi, teknisiksi ja sosiaalisiksi edellytyksiksi. Taloudellisena edellytyksenä oli kyllin suuri varallisuus; tarpeellinen ja korkeatasoinen veistotaito loi tekniset edellytykset; sosiaalisena edellytyksenä oli mm. innovaatioiden hyväksyminen. Kutenkin edellä mainittua taustatekijää käsitellään seuraavassa tarkemmin.

Pohjanmaan talouselämä koki 1600-luvulla suuren murroksen, sillä maanviljelyksen ja karjanhoidon rinnalle kohosi elinkeinona täysin niihin merkitykseltään rinnastettavissa oleva metsän tuotteiden myynti. Pohjanmaan merkitys tervan tuottajana muodostui 1600-luvun lopulla huomattavasti Savoia suuremmaksi. Kruunupyynnjokilaakso oli ensimmäisiä alueita Pohjanmaalla, joilta tervaa myytiin huomattavia määriä, ja Kokkolan pitäjän yläosassa tervanpoltto oli 1600-luvun puolivälistä lähtien talonpoikien tärkeä tulonlähde.<sup>27</sup> Varsinainen tervanpoltton kulta-aika alkoi 1770-luvulta tervan hinnan noustessa nopeasti. Terva rikastutti tuntuvasti pohjalaistalonpoikia Ruotsin vallan lopulla<sup>28</sup> ja loi pohjan entistä korkeammalle asumistasolle. Vielä 1800-luvun alkupuol-

<sup>26</sup> Nikander 1945, 127, 128.

<sup>27</sup> Virrankoski 1961, 155, 172, 185; Virrankoski 1975, 62; Tegengren 1941, 212.

<sup>28</sup> Virrankoski 1961, 172, 411; Virrankoski 1975, 63; Tegengren 1941, 213.



lollakin tervanpolto oli Kokkolan ylimaassa, Teerijärvellä ja Ähtäväläkin kohtalaisen merkittävää, mutta rannikon tuntumassa metsän tuotto alkoi jo vähetä.<sup>29</sup>

Jotta terva olisi saatu markkinoille, tarvittiin vahvoja aluksia kuljetamaan raskaita tervalasteja Tukholmaan. Pohjanmaan tervanvienti olikin yksi tärkeimmistä maakunnan laivanrakennuksen syistä. Koko valtakunnan kannalta hyvin tärkeäksi laivanrakennusalueeksi muodostuneella Pietarsaaren ja Kokkolan välisellä rannikkoseudulla talonpoikien laivanrakennuksen loistoaikaa oli 1700-luvun loppupuoli ja 1800-luvun alku. Taloudellisesti laivanrakennus oli tervanvientiäkin merkittävämpi.<sup>30</sup>

Tervanpolton, laivanrakennuksen ja talonpoikaispurjehduksen vuoksi talonpoikien yhteydet rannikon tervakaupunkeihin ja valtakunnan pääkaupunkiin Tukholmaan olivat vilkkaat. Kauppayhteyksien mukana solmittiin siteitä säätyläiskulttuuriin ja tuotiin tuliaisina innovaatioita, uusia kulttuuripiirteitä.

Yhtenä taloudellisenä edellytyksenä oli riittävä rakennusmateriaalin saanti. Jakamattomista metsistä varsinkin Suomenselän seutuvilta saatiin runsaasti järeää puutavaraa, ja 1760-luvulta alkanut ja lähes vuosisadan kestänyt isonjaon odotus innosti talonpoikia jopa tuhlailevaan metsän käyttöön.<sup>31</sup>

Keski-Pohjanmaan rannikolla aina 1600-luvulta lähtien toimineet laivaveistämöt tuottivat maakuntaan vaurauden lisäksi teknistä taitoa. Rantapitäjien taitavia kirvesmiehiä varustettiin mm. kruunun palvelukseen aina Tukholman ja Karlskronan laivaveistämöitä myöten.<sup>32</sup> Laivaveistämöillä työskennelleitä kirvesmiehiäkin etevämmiksi veistotaidossa kehittyivät alueen kirkonrakentajasuvut.<sup>33</sup> On vain arvattavissa, missä määrin kookkaita sivukamarillisia asuinrakennuksia ovat pystyttäneet niin laivaveistämöillä kuin kirkonrakennustöissä kirveitä heilutelleet lähes puoliammatillaiset kirvesmiehet.

Sosiaalisena edellytyksenä säätyläiskulttuurista peräisin olevan sivukamarituvan leviämislle oli talonpoikaisyhteisön avoimuus, mikä johti innovaatioiden hyväksymiseen. Varakkaiden talonpoikien oli tietysti helppo omaksua sivukamarituvan kaltaisia ja varallisuutta kysyviä säätyläislähtöisiä piirteitä. Samalla he pönkittivät yhteisössä omaa ase-

<sup>29</sup> Virrankoski 1961, 411, 412; Tegengren 1941, 215.

<sup>30</sup> Kaila 1931, 270, 274; Virrankoski 1975, 72, 73.

<sup>31</sup> Virrankoski 1961, 345, 359, 409; Back 1976, 211, 216, 219.

<sup>32</sup> Kaila 1931, 219.

<sup>33</sup> Eteläiseltä Keski-Pohjanmaalta on lähtöisin 1700-luvun loppupuolelta kolme merkittävää kirkonrakentajasukua: Rijfit, Hongat ja Kuorikosket.

maansa. Sosiaalisen aseman korostamisen lisäksi sivukamarillinen rakennus täytti käytännöllisen sosiaalisen tarpeen: runsasta työvoimaa vaativan tervanpolton takia muodostuneet pohjalaiset suurperheet tarvitsivat tilavaa asuinrakennusta.<sup>34</sup>

Käsiteltyjen tärkeimpien edellytysten, taloudellisten ja teknisten, paras kausi Keski-Pohjanmaalla osuu kustavilaiseen aikaan sekä autonomian ajan ensimmäisiin vuosikymmeniin — siis aikaan, jolloin sivukamarituvat on valtaosaltaan rakennettu. Kun sekä tervanpolton että laivanrakennuksen tuottoisin aika, kirvesmiesten veistotaidon huippukausi ja kirkonrakentajasukujen syntyminen sattuvat samaksi ajanjaksoksi, jolloin lisäksi elettiin isonjaon odotuksessa ja kukin talollinen pyrki hyödyntämään yhteistä metsää mahdollisuuksiensa mukaan, *sivukamaritupa*-nimisen ilmiön tausta alkaa hahmottua.

### 9. *Sivukamaritupa — talonpoikaisarkkitehtuurin monumentti*

Keski-Pohjanmaa yleensä ja erityisesti sen eteläinen osa on kansankulttuurin kannalta mielenkiintoista aluetta, sillä maakunnan halki kulkevan monen kansatieteellisen ilmiön levinneisyysraja. Omintakeisin ilmiö lienee 1700-luvulla talonpoikaiskulttuuriin lainattu ja moneksi variaatioksi kehitetty sivukamaritupa. Niitä rakennettiin eteläisen Keski-Pohjanmaan 12 pitäjässä 1700-luvun puolivälistä 1840-luvulle kaikkiaan satakunta, joista yli kaksi kolmannesta pystytettiin Perhonjokilaaksoon, eniten Veteliin.

Jokien halkomalla Keski-Pohjanmaalla jokilaaksot muodostavat luonnolliset väylät kansankulttuurin ilmiöiden leviämislle; sen sijaan uutuuksien on harvemmin onnistunut levitä jokilaaksojen poikki. Lesti- ja Perhonjokilaaksojen välillä Suomenselältä rannikolle kulkeva sivukamarituvan levinneisyysraja käy siten hyvin ymmärrettäväksi. Levinneisyysalueen eteläraja muodostuu toisista syistä. Ähtävänjoen alajuoksu kuuluu sivukamaritupa-alueeseen, ja koko jokilaaksolla on ollut kiinteät talousyhteydet rannikolle Pietarsaareen. Joen latvalla oleva ns. järviseuu kuuluu kumminkin kansankulttuurin piirteiltään kiinteästi Etelä-Pohjanmaahan, mikä on osaltaan estänyt talotyyppin leviämistä alueelle. Sivukamarituvan levinneisyyttä on pohjoisessa rajoittanut talousraja ja etelässä kulttuuriraja.

Kulttuuripiirteet saattavat levitä tai olla leviämättä myös aivan sattunnaisista syistä, joiden selville saaminen voi olla aivan mahdotonta-

<sup>34</sup> Virrankoski 1961, 582



*Kuva 10.* Nykyisin Vetelissä Keski-Pohjanmaan emäntäkoulun maatalan päärakennuksena oleva sivukamaritupa on alun perin rakennettu Halsuan Liedeksessä. Talo on kauneimpia säilyneitä normaalityyppisiä sivukamarillisia rakennuksia. Valokuva kirjoittajan.

kin. Sivukamaritupaa tarkasteltaessa on pidettävä mielessä kaikkien aikaisemmin esiteltyjen taustatekijöiden lisäksi, että jotkut talojen teossa liikkuneet kirvesmiesryhmät tai rakennusmestarit ovat saattaneet suosia sivukamarillista pohjakaavaa. Sivukamaritupien rakentamisesta ei ilmeisestikään ole säilynyt asiakirja-aineistoa, mutta rakennus on kuitenkin teknisesti siksi vaativa, että on mahdotonta olettaa sellainen rakennetuksi pelkästään yhden perheen voimin. Pikemmin on luultavaa, että ne veistettiin talonpoikaisen timpuriporukan urakkatyönä samalla tavoin kuin monet kirkot, tapulit ja laivatkin.

Elinvoimaisen kansanrakennustaiteen tavoin sivukamaritupa on muuntelultaan rikas, sillä pohjaratkaisut voidaan ryhmitellä viideksi tyyppiä. Sivukamaritupa on siten ratkaisultaan moninainen kuin säätyläiset esikuvansa tai vastaavat rakennukset Ruotsissa. Sen toteuttaminen eri variaatioiksi on lähtenyt talonpoikaisen rakennustaiteen tyyli- ja muotoseikoista sekä tarpeesta. Tuloksena oli yksi talonpoikaisarkkitehtuurin upeimpia saavutuksia.

## KIRJALLISUUTTA

- AHLBÄCK, RAGNA 1945: Kulturgeografiska kartor över svenskfinland. *Folklivsstudier* I. Helsingfors.
- BACK, LARS 1976: *Karleby sockens historia* II. Ekenäs.
- DAHLSTRÖM, SVANTE 1914: Anteckningar om militära boställen 1681—1808. *Hembygden*. Helsingfors.
- EK, SVEN B. 1959: Nybildning och tradition. Förändringar inom allmogens bostadsskick i norra Ängermanland. *Arkiv för norrländsk hembygdsforskning* 1959—60 XVI. Härnösand.
- ERIXON, SIGURD 1947: *Svensk byggnadskultur*. Stockholm.
- FORSBLOM, VALTER W. 1924: Två österbottniska stugor. *Budkavlen*. Vasa.
- KAILA, E. E. 1931: *Pohjanmaa ja meri 1600- ja 1700-luvuilla*. Talousmaantieteellishistoriallinen tutkimus. *Historiallisia tutkimuksia* XIV. Helsinki.
- LUUKKO, ARMAS 1945: *Etelä-Pohjanmaan historia* III. Nuijasodasta isoonvihaan. Vaasa.
- NIKANDER, GABRIEL 1945: *Kokkolan kaupungin historia*. II osa. 1714—1808. Turku.
- PAULAHARJU, SAMULI 1930: *Suomenselän vieriltä*. Porvoo.
- SALERVO, TOIVO 1921: Sivukamareilla varustettuja tuparakennusmuotoja keski-Pohjanmaalta. *Suomen Museo* XXVII—XXVIII. 1920—1921. Helsinki.
- TALVE, ILMAR 1972: Suomen kulttuurirajoista ja -alueista. *Suomalaisen tiedeakatemian esitelmät ja pöytäkirjat* 1971. Eripainos. Helsinki.
- 1979: *Suomen kansankulttuuri*. Historiallisia päälinjoja. Suomalaisen Kirjallisuuden Seuran toimituksia 355. Mikkeli.
- TEGENGREN, HELMER 1941: *Bebyggelse och näringsliv i Kronoby älvdal 1608—1865*. Åbo.
- TORPPA, J. R. 1955: Sivukamarilliset tuparakennukset. *Vanhaa Veteliä*. *Kyrönmaa* IX. Helsinki.
- TUOMAALA, VÄINÖ 1966: Evijärven Väinöntalo. Seinäjoki.
- VALONEN, NIILLO 1963: *Zur Geschichte der finnischen Wohnstuben*. Suomalais-ugrilaisen Seuran toimituksia 133. Helsinki.
- VILKUNA, KUSTAA 1974: Elävä paikalliskuosi ja Aapintupa. Puhe Pelimannitalon vihkiäisjuhlassa. *Keskipohjanmaa* 16. 6. 1974.
- WIRILANDER, KAARLO 1953: *Suomen armeijan upseeristo ja aliupseeristo 1718—1810*. Virkatalonhaltijain luettelot. Suomen Historiallinen Seura. Käsikirjoja III. Helsinki.
- WIRKKALA, ILMARI 1954: Mäkilän talo Kaustisen Salonkylässä. *Keskipohjanmaa* 11. 8. 1954.
- 1959: Kaustisen vanhimmasta sivukamarillisesta tuvasta. *Keskipohjanmaa* 8. 6. 1959.
- VIRRANKOSKI, PENTTI 1961: *Kokkolan pitäjän yläosan historia*. Kaustisen, Vetelin, Halsuan ja Perhon vaiheita esihistoriallisesta ajasta 1860-luvulle. Keski-Pohjanmaan historiasarja V. Kokkola.
- 1975: *Suomen taloushistoria kaskikaudesta atomiaikaan*. Keuruu.
- VUORELA, TOIVO 1949: *Etelä-Pohjanmaan kansanrakennukset*. *Kyrönmaa* VI. Helsinki.
- 1975: *Suomalainen kansankulttuuri*. Porvoo.
- ÅKERBLOM, BROR 1968: *Maxmo sockens historia*. Vasa.

## KENTTÄINFORMANTIT

AHLSTRAND, TURE	maanviljelijä	Alaveteli	s. 1905
BERGDAHL, WALDEMAR	maanviljelijä	Alaveteli	s. 1927
BYSKATA, DAGNY	maanviljelijä	Teerijärvi	s. 1911
HYYPPÄ, AINO	maanviljelijä	Veteli	s. 1917
HUHTALA, UUNO	opettaja	Kälviä	s. 1917
HÄSSJEBACKA, ADELE	emäntä	Teerijärvi	s. 1903
HÄSTBACKA, SVEN	kirvesmies	Teerijärvi	s. 1922
JUNKKILA, JOUKO	maanviljelijä	Kälviä	s. 1949
KARHULAHTI, ONNI	maanviljelijä	Halsua	s. 1900
KENTALA, KATRI	emäntä	Kaustinen	s. 1915
KOSKELA, FRITS	maanviljelijä	Kaustinen	s. 1908
KUORIKOSKI, KAUKO	maanviljelijä	Kaustinen	s. 1927
LAAKSO, AUNE	emäntä	Alaveteli	s. 1907
LEPPÄVUORI, LYYDIA	emäntä	Veteli	s. 1894
LUOMALA, OTTO	maanviljelijä	Kaustinen	s. 1900
MIKKOLA, VILHO	maanviljelijä	Veteli	s. 1908
MÄKELÄ, SYLVI	maanviljelijä	Kälviä	s. 1907
NIKULA, SULO	maanviljelijä	Kaustinen	s. 1900
NIKULA, TOIVO	maanviljelijä	Kaustinen	s. 1923
OJALA, ILMARI	maanviljelijä	Kaustinen	s. 1894
PELTONIEMI, HEIMO	liikemies	Kaustinen	s. 1913
POLLARI, ILMI	emäntä	Veteli	s. 1906
RAVALL, ERIK	maanviljelijä	Teerijärvi	s. 1915
SÄGFORS, FANNY	emäntä	Teerijärvi	s. 1900
VANHALA, VILJO	maanviljelijä	Ullava	s. 1934
VIRKKALA, TYTNE	emäntä	Kaustinen	s. 1904

RISTO KÄNSÄLÄ: *Das Seitenkammerhaus*

Weil von den Verbreitungsgrenzen zahlreicher Erscheinungsformen der finnischen Volkskultur durchschnitten, ist das südliche Mittel-Österbotten für die finnische Volkskulturforschung ein interessantes Gebiet. Eines der interessantesten Phänomene ist im Bereich der Gebäudekultur der sogen. Seitenkammerhaustyp. Sein Verbreitungsgebiet ist ungewöhnlich engräumig, denn es beschränkt sich auf zwei Flusstäler nahe den Städten Kokkola und Pietarsaari und umfasst nur 12 Kirchspiele (s. Verbreitungskarte). Ausser in Finnland findet man den Seitenkammertyp auch in Schweden — zumindest in der Provinz Ångermanland an der Westküste des Bottnischen Meerbusens, also sehr nah dem finnischen Verbreitungsgebiet.

Das typische Bauernhaus vom 17. bis zum Ende des 19. Jahrhunderts war das *Doppelstubenhaus*. Dessen einfachste Form war ein Haus mit zwei gleich breiten Stuben, getrennt von einem Flur, der sich quer durch das Haus zog; indem man der Giebelwand Kammern anbaute, konnte das Haus verlängert werden. Das Prinzip des *Seitenkammerhauses* besteht darin, dass sich zur Seite des mit einem Ofen versehenen Wohnraumes zwei dem Haus in der Längsrichtung angebaute Kammern befinden. Infolgedessen ist das Haus in der Regel deutlich breiter als das Doppelstubenhaus.

Die volkstümliche Baukultur hat aus dem Grundrissprinzip der Seitenkammer fünf verschiedene Grundrisstypen entwickelt. Je nach Anzahl der Stuben teilt man diese in *Ein- und Zweistubenhäuser* ein. Das Einraum-Modell wird weiter eingeteilt in den kürzeren (Bild 3) und den längeren Einraumtypus. Das kurze, nahezu quadratische Einstubenhäuser hat gewöhnlich ausser dem Wohnraum vier weitere, das längere lediglich zwei der Flurgiebelwand angebaute Räume. Die Zweistubenhäuser werden eingeteilt in: 1. den "normalen" Typ mit zwei Wohnräumen (Bild 4), 2. den Typ mit "Zwischenkammer" (Bild 6) und 3. den "Giebelwandkammer-Typ" (Bild 8).

Insgesamt wurden im südlichen Mittel-Österbotten etwa hundert Seitenkammerhäuser gebaut. Zwei Drittel davon waren Zweistubenhäuser, etwa die Hälfte hatte den Grundriss eines normalen Seitenkammerhauses. Dieser war selbst innerhalb seines eigenen Verbreitungsgebietes nicht sehr häufig. Die Häuser mit normalem Grundriss waren etwa 15 m lang und 10 m breit. Am grössten waren die Seitenkammerhäuser vom Typ "Zwischenkammer": 23,8 × 12,6 m betrug die Aussenmasse des grössten bekannten Wohnhauses dieses Typs.

Seitenkammerhäuser wurden schätzungsweise von der Mitte des 18. bis in die 40er Jahre des 19. Jahrhunderts gebaut, wobei nur wenige dieser Gebäude zeitlich genau eingestuft werden können. Am ältesten ist offenbar der Grundriss des sogen. "normalen" Zweiraumtyps, das kurze Einstubenhäuser ist etwas jünger. Die restlichen Haustypen dürften ganz am Ende des 18. Jahrhunderts entstanden sein.

Das Bauen grosser, von der herkömmlichen Bauart abweichender Seitenkammerhäuser setzt wirtschaftliche Ressourcen und technisches Können voraus — neben einer Bauerngemeinschaft, die Neuerungen zu übernehmen und die übernommenen kulturellen Entlehnungen weiterzuentwickeln bereit war. Seit der Mitte des 18. Jahrhunderts hatte die wirtschaftliche Lage in Österbotten — dank dem Schiffsbau, dem sogen. Bauernsegeln längs der Küste und dem Teerbrennen — einen grossen Aufschwung erlebt. Die Bauern hatten ihren Wohlstand erhöht, und die der Küste entlang in der Gegend von Kokkola und Pietarsaari entstandenen Werften brachten die Fertigkeit der Bauern in Holzbau auf ein sehr hohes Niveau; dadurch waren die technischen Voraussetzungen für das Bauen grösserer Häuser gegeben. Dank dem Zusammenwirken einer Anzahl günstiger Faktoren breitete sich der ursprünglich aus der Standeskultur als Modeerscheinung in die volkstümliche Baukunst übernommene Seitenkammer-Typ auf einem schmalen Landstreifen im mittleren Österbotten aus. Je nach Bedarf entwickelte die bäuerliche Bautradition dann aus dem herrschaftlichen Grundrissmodell neue Variationen: die bäuerlichen Seitenkammerhäuser.