

Partitiivisubjekti ja tilajatkumot

1. Johdanto

Lauseessa tavan adverbiaali ilmaisee verbin kuvaaman prosessin suoritustapaa. Jos subjekti on monikon nominatiivissa ja prosessi hahmottuu distributiivisesti kunkin yksilön erikseen suorittamaksi eikä kollektiivisesti koko joukon yhdessä suorittamaksi (ks. Vilkuna 1992, 48–51), käsitetään tavan adverbiaalinen helposti määrittävän kutakin osatapahtumaa erikseen (1).

- 1) Uudet tietokoneohjelmat syntyvät yhtiössämme niin nopeasti, että kilpailijat hämmästelevät.

Jos esimerkin 1 subjekti vaihdetaan partitiiviin, tavan adverbiaalinen merkitystulkinta näyttää kuitenkin muuttuvan (2 ja 3).

- 2) Uusia tietokoneohjelmia syntyy yhtiössämme niin nopeasti, että kilpailijat hämmästelevät.
- 3) Junia suistuu kiskoilta jo sellaista vauhtia, että kansalaiset alkavat hermostua (Helsingin Sanomat 11.11. 1996).

Lauseessa 1 puhutaan tietokoneohjelmien syntymisnopeudesta (kukin ohjelma laaditaan nopeasti) mutta lauseessa 2 pikemminkin niiden syntymistiheydestä. Lauseessa 3 puhe on vastaavasti junien suistumisten tiheydestä. Lauseen 1 tulkinta on siis distributiivinen, ja tavan adverbiaali määrittää siinä kunkin tietokoneohjelman erillistä syntymistä, kun taas lauseessa 2 adverbiaali ottaa kantaa kollektiiviseen kokonaistapahtumaan ja ilmaisee ensisijaisesti frekvenssiä. Myös lauseessa 3 tavan adverbiaali voisi periaatteessa määrittää kunkin 'suistumisen' erillistä tapaa, jolloin lause kertoisi junien nopeuksista niiden suistumishetkellä. Partitiivisubjekti tuntuu kuitenkin sulkevan tällaisen tulkinnan pois, ja lause 3 merkitsee, että junien suistumisia tapahtuu usein ja että tämä hermostuttaa kansalaisia.

Tässä artikkelissa tarkastelen myöntölauseen nominatiivi- ja partitiivisubjektin oppositiota edellisen kaltaisten distributiivisten ilmaisutehtävien näkökulmasta. Koetan osoittaa, että monikollinen partitiivisubjekti usein ilmaisee

tarkoitteidensa jakautumista jonkinlaisille jatkumoille esimerkiksi spatiaalisessa tai temporaalisessa ulottuvuudessa ja tätä jatkumoa tarkastellaan lauseessa ikään kuin järjestyksessä edeten mutta samalla prosessi hahmotetaan selvemmin yhdeksi kokonaisuudeksi kuin vastaavan nominatiivisubjektisen lauseen ilmaisema prosessi. Ilmiö kytkeytyy siihen yleisempään periaatteen, että partitiivisubjektin yhteydessä tapahtuma hahmotetaan homogeenisena prosessina, monikollisen nominatiivin yhteydessä taas pikemminkin yksilöiden suorittamina erillisinä toimintoina (ks. Schlachter 1958, 67). Kyse ei kuitenkaan ole varsinaisesta kollektiivisuuden ja distributiivisuuden erosta, sillä partitiivisubjektin yhteydessä prosessi voidaan hyvin hahmottaa distributiivisesti (ks. Siro 1964, 77; Perko 1991, 67–68 mainitsee distributiivisen esimerkin *Hiihtäjiä saapui maaliin yksitellen*). Itse asiassa näyttää siltä, että partitiivisubjektisen lauseen ilmaisema tilanne **joudutaan** usein tulkitsemaan distributiivisesti, jos sillä on (hetkellistä pitempi) kesto ja jos tämä kesto korostuu lauseessa (ks. luku 3).

Kirjoitukseni luvussa 2 esittelen lyhyesti fennistiikan tutkimustraditiossa esitettyjä näkemyksiä partitiivisubjektisten lauseiden kokonaismerkityksestä. Tämän jälkeen siirryn tarkastelemaan partitiivin ja nominatiivin ilmaisemia distributiivisuhteita lauseissa, joissa nostetaan esille jonkinlainen spatiaalinen tai temporaalinen jatkumo. Luku 3 keskittyy tavan ja keston adverbialien tulkintaan partitiivisubjektin yhteydessä, luku 4 epäjatkuvien (monesta osasta koostuvien) tilasuhteiden tulkintaan, luku 5 terminatiivisiin ilmauksiin ja luku 6 viimein rakennetyyppeihin, jossa partitiivisubjekti vastoin yleissääntöä näyttää sallivan predikatiivin esiintymisen samassa lauseessa (tyyppi *Vhaa on pyhääkin*). Kirjoituksessani vertaan koko ajan partitiivisubjektia samassa ympäristössä esiintyvään nominatiivisubjektiin. Esitän sekä nominatiivista että partitiivista subjektialkuisia esimerkkejä osoittaakseni, että havaitut semanttiset erot johtuvat nimenomaan subjektin sijasta eivätkä esim. sanajärjestyksestä.

2. Partitiivisubjektin tehtävistä

Suomen kielen partitiivisubjektin tehtäviä on totuttu tarkastelemaan ennen kaikkea definiittisyyden (ns. spesieksen ilmaisemisen) ja tähän kytkeytyvän kvantifikaation näkökulmasta. Partitiivisubjektin tehtäväksi on tällöin katsottu indefiniittisen spesieksen ja kvantitatiivisen epämääräisyyden ilmaiseminen. Sen on lisäksi usein katsottu ilmentävän tarkoitteensa jaollisuutta (kieltolauseiden partitiivisubjekteja lukuun ottamatta).

Setälä (1884, 5–6), jonka esittämät ajatukset toimivat myöhemmän partitiivitutkimuksen pohjana, katsoo myöntölauseen subjektin sijanvaihtelun ilmentävän totaalisuuden ja partiaalisuuden vastakohtaa; hänen mukaansa sub-

jekti on totaalinen (nominatiivissa), jos puheena on subjektisanan käsitteen koko ala tai määrätty osa sen alasta, mutta partiaallinen (partitiivissa), jos puheena on epämääräinen osa subjektin alasta. Setälä huomauttaa (1884, 11) partitiivisubjektin esiintymisen edellytyksenä olevan, että subjekti on abstrakti-, aine- tai ryhmäsana tai monikollinen. Airila (1924) korostaa verbin merkitystä partitiivisubjektin ehtona, predikaatti ei hänen mukaansa saa ilmaista subjektin toimintaa eikä sitä, mikä subjekti on tai millainen se on, vaan sen on ilmaistava (laajassa mielessä) olemassaoloa, olemaan tulemista tai olemasta lakkaamista. Hänen mukaansa ”predikaatin täytyy jättää subjektin epämääräisyys [– –] koskemattomaksi, se ei saa ilmaista subjektin toimintaa, ei mikä tai millainen se on” (Airila 1924, 17–18). Airila huomauttaa myös (1924, 18), että partitiivisubjektinen lause ei yleensä salli tavan adverbiaalin esiintymistä: *?Omenapuuta kasvaa hitaasti puutarhassa; ?Lintuja hyppi ketterästi puiden oksilla*. Tämä johtuu hänen mukaansa siitä, että tällöin ”itse toiminta, sen laatu astuu etualalle”.

Fennistiikan historiassa hyvin tunnettu ja paljon huomiota herättänyt partitiivisubjektia koskeva keskustelu alkoi, kun Osmo Ikola julkaisi Virittäjässä artikkelin ”Suomen lauseopin ongelmia” (1954).¹ Kirjoituksessaan Ikola (1954, 224–226) korostaa lokaalisen suhteen keskeisyyttä partitiivisubjektisissa ja niitä vastaavissa lauseissa eli eksistentiaalilauseissa (lyh. e-lause). E-lause esittää hänen mukaansa predikaation jonkin (ilmi pannun tai muuten pääteltävissä olevan) lokaliteetin tai olotilan sisällöstä. Partitiivisubjektin ehtona näyttää olevan, että lauseessa on nimenomaan kyse jostakin lokaliteetista tai olotilasta, jonka sisällöstä lause ilmoittaa jotakin: mitä se sisältää, rupeaa sisältämään tai lakkaa sisältämästä. Ratkaiseva ei ole esim. lauseen sanajärjestys, sillä Ikolan mukaan sama tehtävä – predikaation esittäminen lokaliteetista – on myös lauseenalkuisen partitiivisubjektin sisältävillä esimerkeillä: *”Poikia juoksee pihalla* ilmoittaa, että piha sisältää (juoksevia) poikia, kun taas lauseessa *Muutammat pojat juoksevat pihalla* on kysymys pojista ja siitä, missä he nyt ovat”. Lokaliteettia osoittava adverbiaali voi Ikolan mukaan puuttua e-lauseesta vain silloin, kun muutenkin selviää, mistä lokaliteetista olisi kysymys; tästä syystä *Kirjeitä oli tullut* (”tänne” t. ”sinne”) ja *Ihmisiä syntyy ja kuolee* (”maailmassa”) ovat mahdollisia, mutta *Ihmisiä kävelee* taas vaatii täydennyksekseen lokaliteetin ilmauksen.

Sadeniemi (1955) kytkee e-lauseen määritelmään psykologisen subjektin ja predikaatin käsitteet ja katsoo, että mikäli lauseen väitetään esittävän predikaation lokaliteetin sisällöstä, sen tulisi asettaa lokaliteetti psykologiseksi subjektikseen. Hän huomauttaa, että on kuitenkin sellaisiakin partitiivisubjekti-

¹ Partitiivikeskustelun ylimalkainenkaan referointi ei tässä ole tilanpuutteen takia mahdollista; keskityn siksi vain oman näkökulmani (lokaliteetin ilmausten ja kokonaisrakenteen merkitystulkinnan) kannalta olennaisiin seikkoihin.

sia lauseita, joissa psykologinen subjekti ja kieliopillinen subjekti lankeavat yhteen, esim. *Ruotsalaisväestöä asuu Ahvenanmaalla sekä Pohjanlahdella ja Suomenlahden rannikolla*: ”tässä kai sanotaan jotakin ruotsalaisväestöstä eikä noista mainituista paikkakunnista” (Sadeniemi 1955, 10).² Tähän esittämässään vastauksessa Ikola (1955, 322) huomauttaa, ettei hän alkuperäisessä määritelmässään lainkaan ollut käyttänyt psykologisen subjektin ja predikaatin käsitteitä. Hän myös täsmentää e-lauseen tehtävää: se ilmaisee nimenomaan subjektin tarkoitteen olemassa olemista ja täyttää funktionensa lokaliteetin kautta, sillä oleminen ilmaistaan lokaliteetin eikä koko maailman kannalta. Tämä pitää Ikolan mukaan paikkansa myös silloin, kun partitiivisubjekti on lauseessa psykologisena subjektina.

Penttilä (1956) tarkastelee e-lauseiden verbisemantiikkaa ja toteaa, että vaikka e-lauseessa esiintyvät verbit voivat merkityksensä puolesta olla mitä moninaisimpia, on niillä yhteisenä piirteenä se, että ”niiden merkitykseen sisältyy jonkinlainen olemassaoloaines, niin, että niiden määritteeksi tavallisesti sopii [– –] lokaliteetin tai olotilan ilmaus, jonka tarkoituksessa jotakin sanotaan olevaksi tai jonka tarkoite saa jotakin sisällökseen tai menettää sisällöstään jotakin” (Penttilä 1956, 32). Hän myös viittaa siihen, että verbi saisi erilaisen tulkinnan partitiivi- ja nominatiivisubjektin yhteydessä: ”Kun *juosta* verbillä on esiintymiä, jotka eivät tarkoita varsinaista juoksemista vaan antavat vain käsitystä jonkin paikan olotilassa vallitsevasta vilkkaudesta, se taas kuuluu aivan selvästi mainittuun [eksistentiaalisten verbien] luetteloon (esim. *Ihmiset juoksevat täällä asioimassa pyhinäkin / Ihmisiä juoksee t. a. p.*)” (Penttilä 1956, 32).

Seuraava puheenvuoro, jossa huomiota kiinnitetään erityisesti e-lauseen kokonaisrakenteen funktioon, on Schlachter (1958). Schlachter katsoo, että (etenkin monikollisen) partitiivisubjektin ja inkongruentin verbin semanttiset tehtävät eroavat suuresti nominatiivisubjektin ja kongruoivan verbin tehtävistä. Pääero on siinä, miten subjektin tarkoitetta ja sen toimintaa tarkastellaan: nominatiivi ja kongruoiva verbi korostavat toiminnan yksilöllisyyttä, kun taas partitiivi ja inkongruentti verbi esittävät tapahtumisen kollektiivisena ja subjektin tarkoitteet ikään kuin yhtenäisenä ”massana” (vastakohtana nominatiivin ilmaisemalle ”paljoudelle”; Schlachter 1958, 57). E-lauseessa kyse ei tämän näkemyksen mukaan siis olisi niinkään erillisten yksilöiden toiminnasta kuin jatkuvasta tapahtumisesta, ja niissä subjektin tarkoite ei olisi verbin ilmaiseman toiminnan ”alkuunpanija” (agentti) samalla tavoin kuin nominatiivisubjektin tarkoite (Schlachter 1958, 58). Lisäksi e-lause nähdään merkityk-

² Toinen vastauspuheenvuoro Ikolalle on Penttilä (1955), joka kuitenkin keskittyy partitiivisubjektin ilmaisemisiin jaollisuus- ja spesieskysymyksiin. Tämän puheenvuoron painotukset lienevät olleet syynä siihen, että keskustelu suuntautui partitiivisubjektin itsensä ilmaisu tehtäviin; vähemmälle huomiolle jäivät e-lauseen kokonaisrakenteen tehtävät ja lokaalisen adverbiaalin funktio (Perko 1992, 171, 175).

seltään staattisena (Schlachter 1958, 61). Verbikin tulkitaan Schlachterin mukaan partitiivisubjektin yhteydessä erityisellä tavalla: partitiivin ja inkongruentin verbin sisältävässä lauseessa verbi on ”sisällöllisesti abstrakti ja staattinen” ja ”kytkee ainoastaan subjektin ja [lokaalisen] määritteen välisen suhteen aikaulottuvuuteen” (Schlachter 1958, 72).

Myöhemmässä tutkimuksessa Schlachterin näkemys on saanut paljon kannatusta; mm. Ikola (1961, 29–30), Itkonen (1974a, 186, 1974b, 389) ja Hakana (1972, 51) näyttävät yhtyvän mainittuihin semanttisiin luonnehdintoihin. Ikola (1961, 29–30) asettuu Schlachterin kannalle katsomalla, että partitiivisubjektin yhteydessä predikaatti ei ilmaise toimintaa sanan varsinaisessa merkityksessä vaan paremminkin tapahtumista tai kollektiivista tekemistä.³ Itkonen (1974a, 186) kirjoittaa: ”Schlachter tuntuu osuneen asian ytimeen, kun hän on tähdentänyt [– –], että partitiivisubjektisille lauseille on olennaista ennen kaikkea eräänlaisen yhtenäisen tapahtuman idea. [– –] Voidaan sanoa niinkin, että toimimisen ajatus [– –] on upotettu tapahtumisen ajatukseen [– –] ja että tapahtuma nähdään ikään kuin tietyn lokaliteetin sisältönä”. Myös Siro (1960, 1964) korostaa e-lauseen lokaalista merkitystehtävää. E-lauseessa Siro katsoo ”suhteen ilmaisemisen tehtävän” siirtyneen predikaatista lokaaliselle elementille, ja tästä syystä ”eksistentiaalinen verbi on näissä olosuhteissa oikeastaan vain melkein muodollinen kahden huipun, adverbiaalilin ja subjektin yhdistäjä; sen niin sanoakseni ’materiaalinen’ merkitys on huomattavasti kalvennut” (Siro 1960, 46). Tästä on Siron mukaan seurannut lauseen painopisteen siirtyminen predikaatista kvasipredikaattiin (ts. verbistä paikallissijassa olevaan adverbiaalisiin; Siro 1964, 49). Myöhemmin Siro (1974, 43) esittää kuvauksen, jossa hän purkaa e-lauseet ja katsoo niissä olevan aineksia ”kahdesta perustavasta lauseesta”, joista toinen on lokaalinen ja sisältää *olla*-verbin, toinen koostuu subjektista ja verbistä. Esimerkiksi *Poikia heiluu köysissä* palautuisi siten lauseisiin *Poikia on köysissä* ja *Pojat heiluvat*. Hakulinen ja Karlsson (1979, 105, 170) katsovat lauseopissaan, että vaikka jotkin partitiivisubjektin yhteydessä esiintyvät verbit ovat perusmerkitykseltään toiminnallisia, tämä piirre häipyä e-lauseessa taka-alalle. Hakana (1980, 158) luonnehtii e-lauseen verbin tehtävää seuraavasti: ”In the existential clause the verb is a relatively meaningless connector, the primary function of which is to

³ Hiukan toisenlaisella kannalla on G. Karlsson (1963, 41), joka arvostelee partitiivisubjektisiin lauseisiin liitettyä ’passiivisuuden’ tulkintaa: ”Subjektin asenteen selittäminen passiiviseksi antaisi sisällölle melkein tragikoomisen vivahteen lauseessa *Suomalaisia opiskeli Pariisissa*. Ja jos lopuksi ajattelee Penttilän esimerkkiä *Suomalaisia ja ruotsalaisia mäkihypyäjiä kilpaili Norjassa*, täytyy kysyä, onko ylipäänsä olemassa verbiä, jonka tekeminen edellyttäisi sen suorittajalta suurempaa aktiivista ponnistelua kuin *kilpailla*?” Sen sijaan ’kollektiivisen tekemisen’ merkitys on partitiivisubjektisissa lauseissa Karlssoninkin mukaan läsnä: ”Partitiivin esteenä tehokkaampi kuin subjektin suurempi tai pienempi aktiveetti tuntuu olevan se, että verbin oma eksistentiaalinen merkitysaines on liian heikko tai että verbin ilmaisema tekeminen on luonteeltaan enemmän yksilöllistä kuin kollektiivista” (G. Karlsson 1963, 42).

relate the two dominating noun members with each other in a certain way [...]”. Pajunen (1988, 229–230) katsoo, että e-lauseiden vähäinen aktiivisuus ja kollektiivisuus on tilanteista ja että ”eksistentiaalisuus on yksi mahdollinen jonkin asiointilan saama luenta”. Vilkuna (1989, 163) toteaa, että verbi voi saada e-lauseessa tavanomaisesta poikkeavan, ”eksistentiaalisen” merkityksen; esim. lauseessa *Puutarhassa kasvaa ruusuja* verbi *kasvaa* ei merkitse ’kasvaa suuremmaksi’ vaan ilmaisee olemassaolon tapaa. Vilkunakin katsoo e-lauseen verbin tehtäväksi lokaliteetin ja siinä olevan olion kytkemisen; näiden semanttinen suhde määrää hänen mukaansa pitkälti sen, millainen verbi tähän tehtävään soveltuu.

Yllä esitetty yhteenveto korostaa tietenkin vain yhtä näkökulmaa ja kattaa vain pienen osan koko siitä keskustelusta, joka partitiivisubjektista on käyty. Siitä käy kuitenkin ilmi, kuinka tutkimuksessa ovat toistuvasti nousseet esille muutamit e-lauseen kokonaisrakenteen merkitystulkinnan kannalta keskeiset näkökulmat:

- a) partitiivisubjektinen lause esittää (sanajärjestyksestä riippumatta) predikaation jostakin lokaliteetista ilmaisemalla, mitä lokaliteetti sisältää; sen päätehtävänä on esitellä subjektin tarkoite lokaliteettiin, ei ilmaista toimintaa,
- b) (yhden ja samankin) verbin ilmaisema toiminta ymmärretään eri tavoin nominatiivi- ja partitiivisubjektin yhteydessä, ja
- c) partitiivisubjektin tarkoite hahmotetaan toisin kuin nominatiivisubjektin tarkoite paitsi ”sinänsä” (tällä viittaa jaollisuus- ja spesieskysymyksiin) myös suhteessa koko lausekokonaisuuteen, ts. partitiivisubjektin semanttinen suhde sekä verbiin että lokaliteetin ilmaukseen on toinen kuin nominatiivimuotoisen subjektin.

Huolimatta siitä, että nämä näkemykset ovat olleet paljon esillä ja saaneet useimpien tutkijoiden kannatuksen, voidaan silti nähdäkseni yhä kysyä, missä mainitut semanttiset erot todella ilmenevät. Onko esimerkkiparissa *Pojat juoksevat pihalla* : *Poikia juoksee pihalla* todella havaittavissa sellainen verbin tulkintaan liittyvä ero, että ensimmäisessä ’juokseminen’ olisi aktiivista, toiminnallista ja yksilöllistä (distributiivista), jälkimmäisessä epäaktiivista, epätoiminnallista ja kollektiivista? Entä miten tässä esimerkkiparissa nominatiivisubjektin tarkoitteen suhde lokaliteettiin poikkeaa partitiivisubjektin tarkoitteen vastaavasta suhteesta, ja missä mielessä partitiivilause on ”predikaatio lokaliteetista” sen syvällisemmässä mielessä kuin nominatiivilause? Eikö molemmissa ole kyse ’poikien juoksemisesta’, jossa pojat edustavat ’agentin’ semanttista roolia ja heidän juoksemisensa sijoittuu ’pihan’ lokaliteettiin?⁴

⁴ Pajunen (1988, 227–230) katsoo, että verbien eksistentiaalisuus ei ole kuvattavissa leksikossa vaan se esitetään uudelleenmerkintäsääntöjen avulla. Kyse on hänen mukaansa ns. epäak-

Ongelmana on ilmeisesti se, että tällaiset pelkistetyt ja yksinkertaiset esimerkit eivät tuo semanttisia eroja suoraan esille. Niissä eivät toisin sanoen korostu sellaiset ulottuvuudet, jotka välttämättä nostaisivat esille nominatiivi- ja partitiivivarianttien erilaisen merkityksen. Asian selvittämiseksi on siksi syytä tarkastella kompleksisempia rakenteita, joissa erot käyvät suuremmin ilmi.

3. Tavan ja keston adverbiaalien tehtävistä partitiivisubjektin yhteydessä

Partitiivikeskustelussa on useaan otteeseen kiinnitetty huomiota siihen, että partitiivisubjektiset lauseet eivät luontevasti hyväksy tavan adverbiaalia. Epäkieliopilliseksi on todettu esim. lause **Omenapuuta kasvaa hitaasti puutarhassa* (esim. Airila 1924, 17–18; Siro 1943, 278). Tavan adverbiaalinen on katsottu tässä konkretisoivan verbin ilmaisemaa toimintaa ja tekevän verbin tulkinnaltaan liian toiminnalliseksi tai yksilölliseksi, jotta se voisi esiintyä partitiivisubjektin kanssa. Schlachter (1958, 83) katsoo, että sellaisissa vastaavissa tapauksissa kuin **Koiria juoksee nopeasti pihalla* adverbi ”konkretisoisi verbin sisällön” ja muuntaisi sen toiminnaksi. Ikola (1961, 30) puolestaan toteaa, että omenapuu-esimerkissä adverbiaali *hitaasti* nostaisi eri omenapuuyksilöiden erillisen kasvamisen enemmän etualalle. Toisaalta Itkonen (1974a, 187) huomauttaa, että tavan adverbiaalinen hyljeksintä partitiivisubjektisessa lauseessa ei ole poikkeuksetonta, sillä esim. *Uutta metsää kasvoi hakatun sijalle hitaasti* on käypä. Yleisemminkin voidaan Alhoniemen (syntaksin luennoillaan v. 1989) esittämän havainnon mukaan katsoa, että juuri ’olemaan tulemista’ ilmaisevissa partitiivisubjektisissa lauseissa, siis erityisesti tulosijaisten lokatiiviadverbiaalinen yhteydessä, tavan adverbiaali on useinkin luonteva: *Pajupensaita kasvoi hitaasti ojanvarrelle*. Näissä tavan adverbiaalinen tulkinta on kuitenkin poikkeuksellinen: sen tajutaan määrittävän kokonaistapahtumaa, siis ”olemaan tulemisen” (tai lokaliteettiin tulemisen) tapaa, ei verbin ilmaiseman toiminnan tapaa. Samaan tyyppiin kuuluu johdannossa ollut esimerkki 3, jossa kyse ei ollut yksittäisten junien suistumisnopeuksista vaan kokonaistapahtuman luonnehdinnasta.

Tällainen tavan adverbiaalinen erikoistulkinta on läheistä sukua kvantifikaatiolle. Alhoniemi (1989) on huomauttanut, että partitiivisubjektin yhteydessä paitsi varsinaiset kvanttorit myös eräät tavaniilmaukset saavat helposti kvantifikaatioon kytkeytyvän tehtävän:

kusatiivisen ja epäergatiivisen käytön eroista: e-lauseissa usein havaittu ”epätoiminnallisuus” liittyy verbin epäakkusatiiviseen käyttöön. Hakanen (1979, 32) katsoo, että eksistentiaalilauseen predikaattina voi varsinaisten eksistentiaaliverbien lisäksi esiintyä myös ”verbi, joka luokituttamatta leksikaalisesti eksistentiaalisiin verbeihin asianomaisessa kontekstissa käyttäytyy näiden tavoin”.

Mielenkiintoista on havaita, että viittauksen kohde riippuu subjektin sijasta: kvanttorit viittaavat partitiivisubjektisissa lauseissa subjektina olevaan nominiin eli toimivat siis sen kvantifikaation vahvistajina. Nominatiivisubjektisissa lauseissa ne taas säännöllisesti ilmaisevat verbin kvantifikaatiota. [– –] [M]onessa tapauksessa tulkitaan kvantoriaaliseksi partitiivisubjektisessa eksistentiaalilauseessa sellainenkin määrite, jolla ns. normaalilauseessa ei ole lainkaan kvantitatiivista merkitystä. (Alhoniemi 1989, 26.)

Alhoniemen esimerkkejä ovat mm. seuraavat:

- 4) Lapsia leikki rannalla paljon / kovasti / hitosti / loputtomasti.
- 5) Lapset leikkivät rannalla paljon / kovasti / hitosti / loputtomasti.

Lauseessa 4 adverbiaali määrittää rannalla leikkivien lasten määrää, lauseessa 5 toiminnan kvantiteettia tai tapaa. Kiintoisaa on havaita, että olemaan tuloa tai lokaliteettiin siirtymistä ilmaisevissa lauseissa tällainen tavan adverbiaali onkin luonteva nimenomaan partitiivisubjektin (muttei nominatiivin) yhteydessä. Lauseet *Poikia juoksi (?Pojat juoksivat) pihalle paljon / loputtomasti* ja *Vieraita saapui (?Vieraat saapuivat) taloon paljon / loputtomasti* olisivat nominatiivisubjektisina outoja. Tämä johtunee siitä, että nominatiivisubjektisina lauseiden ymmärrettäisiin ilmaisevan toimintaa, jota subjektin tarkoittaman kvantitatiivisesti määräisen paljouden muodostavat oliot suorittaisivat ryhmänä (vaikkeivät välttämättä samanaikaisesti, vrt. *Suunnistajat juoksivat metsään viiden ryhmissä / minuutin välein*). Lauseen esittämä tilanne on siis Leinon (1991, luku 9) termiä käyttäkseni rajattu. Rajattua tilannetta ei voida rajata uudelleen samalla tavoin kuin partitiivisubjektisen lauseen kuvaama jatkuva, rajaamaton tilanne voidaan. Kyse ei siis ole yksittäisistä verbeistä vaan kokonaiskonstruktiosta, erityisesti tulosijan funktiosta, sillä sama verbi voi saada punktuaalisuuden suhteen erilaisen tulkinnan erilaisissa konstruktioidissa (periaatteesta tarkemmin ks. Goldberg 1995). Esimerkiksi liikettä ilmaiseva verbi saa olosijan yhteydessä yleensä duratiivisen mutta suuntasijan yhteydessä punktuaalisen tulkinnan, ja kvantifikaatiomäärite on nominatiivisubjektin yhteydessä luonteva vain ensin mainitussa tapauksessa: *Hevoset juoksivat niityllä / ?niitylle paljon*. Partitiivisubjektin yhteydessä sitä vastoin kvantifikaatio kytkeytyy subjektin ilmaisemaan määrään eikä verbiin, joten mahdollisia ovat molemmat tyypit: *Hevosia juoksi niityllä / niitylle paljon*.

Kvantifikaation läheisestä sukulaisilmiöstä on kyse tyypissä *Pihalle tuli pitkän aikaa autoja* (Itkonen 1974a, 199), *Vieraita tuli koko illan* (Vilkuna 1989, 160, 1992, 55), jossa esiintyy kvantiteetin ilmauksen sijasta kestoa ilmaiseva ns. objektinsijainen määrän adverbiaali (OSMA; näistä tarkemmin ks. Tuomikoski 1978). Esimerkeissä partitiivisubjektin esiintyminen normaalisti punktuaaliseksi tulkittavan verbin yhteydessä näyttää mahdollistavan OSMA:n esiintymisen; yleensähan punktuaaliset verbit vierovat duratiivisia OSMA:ja (Tuomikoski 1978, 32), ja kuten Itkonen (1974a, 199) huomauttaa,

nominatiivi ei hevin hyväksyisikään tässä tyypissä OSMA:a (?*Vieraat tulivat koko illan*; vrt. kuitenkin *Vieraat tulivat ja menivät koko illan*, johon OSMA käy jo luontevammin). Duratiiviverbin (kontinuaatiivisen tai frekventatiivisen verbin, ks. Tuomikoski 1978, 33) sisältävät predikaatiot sitä vastoin sallivat yleensä OSMA:n riippumatta subjektin sijasta: *Laatikossa oli postia / posti koko päivän*; *Jaakolla on ollut kolme vuotta pankkiosakkeita / huoneiston osakkeet* (esimerkit: Itkonen 1974a, 199).

Esimerkit osoittavat, että punktuaalisten verbien yhteydessä partitiivisubjekti aiheuttaa helposti iteratiivisen tulkinnan: subjektin eri tarkoitteiden ymmärretään toisin sanoen osallistuvan prosessiin peräkkäisinä hetkinä. Koska partitiivi ilmaisee nimenomaan avointa kvantifikaatiota (Larjavaara 1988), hahmottuu lauseen ilmaisema prosessikin samalla rajattuuden suhteen avoimeksi, imperfektiiviseksi. Iteratiivisesti tulkittava e-lause muistuttaa tästä syystä suuresti transitiiivilauseiden imperfektiivistä tulkintaa (ks. esim. Itkonen 1974a, 199–200; Kangasmaa-Minn 1978). Kangasmaa-Minn (1978, 25) yleistää, että ”jaollisen nominin ohella sekä intransitiivisen että transitiiivisen punktuaaliverbin hallitsema ilmaus koostuu iteratiivisesti toistuvista kokonaisvaltaisista tilanteista, joita tarkastellaan jatkuvana prosessina”. Havainto pätee toisin sanoen sekä transitiiivilauseen objektiin että intransitiivi- tai e-lauseen subjektiin.

Objektin tutkimuksessa on myös huomattu, että partitiivin ilmaisema ns. rajaamattomuus voi kuvastusta tilanteesta riippuen kohdistua toisaalta kvantiteettiin (*Löysin mansikoita*), toisaalta aspektiin (*Rakennan taloa*; vrt. esim. Vilkuna 1996, 118–119). Tässä suhteessa kaksitulkintaisia ovat sellaiset lauseet kuin *Söin mansikoita*, jotka voivat saada joko imperfektiivisen, ajassa rajaamattoman tulkinnan, jolloin mansikoiden syönti esitetään ”keskeneräisenä”, tai perfektiivisen tulkinnan, jolloin rajaamatonta onkin mansikoiden määrä ja lause siis kertoo, että on syöty epämääräinen määrä mansikoita tai osa jostain mansikkaerästä (Leino 1991, 159, 178). Tästä voi päätellä, että partitiivin ilmaisema rajaamattomuus ilmenee joko aikajatkumon suuntaisesti imperfektiivisyytenä tai siihen nähden ikään kuin kohtisuorasti avokvantifikaationa. Näiden keskinäisestä suhteesta Kangasmaa-Minn (1978, 25) katsoo, että ”partitiivin ilmaisutehtävistä [– –] indefiniittisyys on tärkeämpää kuin imperfektiivisyys”. Kvantifikaation ilmauksiin voidaan liittää kumpaan hyvänsä ulottuvuuteen kohdistuva rajoitin: *Söin mansikoita paljon* poimii esille kvantiteetin ja rajaa sitä, *Söin mansikoita koko iltapäivän* taas poimii esille tilanteen ajallisen ulottuvuuden ja rajaa sitä.

Nämä objektista tehdyt havainnot voi kytkeä subjektin sijanvaihteluun. Partitiivisubjekti lauseessa *Vieraita saapui* ilmaisee samankaltaista rajaamatonta määrää kuin partitiiviobjekti lauseessa *Söin mansikoita*. Sitä voidaan myös rajata samalla tavoin kahdessa suunnassa: kvanttorilla rajattava *Vieraita saapui paljon* asettaa avokvantifikaation aika-akseliin nähden kohtisuoraan, sillä

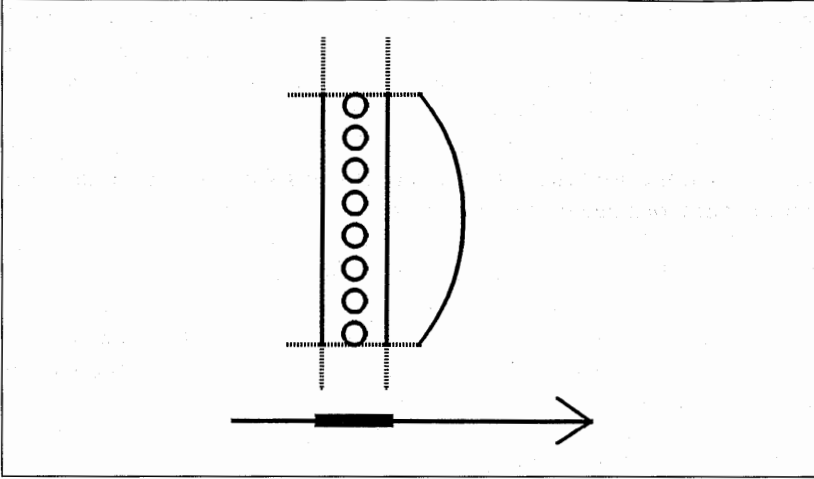
siinä kvanttori rajaa ilmaistua määrää (ks. kuvio 1). Sitä vastoin aikaa ilmaisevan OSMA:n yhteydessä (*Vieraita saapui koko iltapäivän*) avokvantifikaatio suuntautuu aika-akselin suuntaisesti ja tulkintana on imperfektiivinen iteratiivinen prosessi, jota OSMA rajaa (ks. kuvio 2).

Partitiivisubjektin aspektuaalisen funktion näkökulmasta voidaan nyt tarkastella eräitä muita e-lauseiden erikoispiirteitä. Se näkemys, että e-lause esittää nimenomaan lokaliteettia koskevan predikaation, on ongelmallinen kuvattaessa sellaisia e-lauseita, joissa on partitiivisubjekti muttei lokaalista adverbialia. Esim. Ikola (1954, 226) mainitsee esimerkit *Kirjeitä oli tullut ja Ihmisiä syntyy ja kuolee* ja katsoo, että niissä lokaliteetti ikään kuin implikoituu mukaan, vaikka sitä ei erikseen mainita. Schlachterin (1958, 10) mukaan tällaiset esimerkit kuitenkin kyseenalaistavat koko ajatuksen siitä, että e-lauseen tehtävä olisi nimenomaan lokaalinen, sillä aina ei ole selvää, milloin ja millä ehdoin lokaliteetti voidaan ”kuvitella mukaan” partitiivisubjektiseen lauseeseen, josta adverbialia puuttuu.

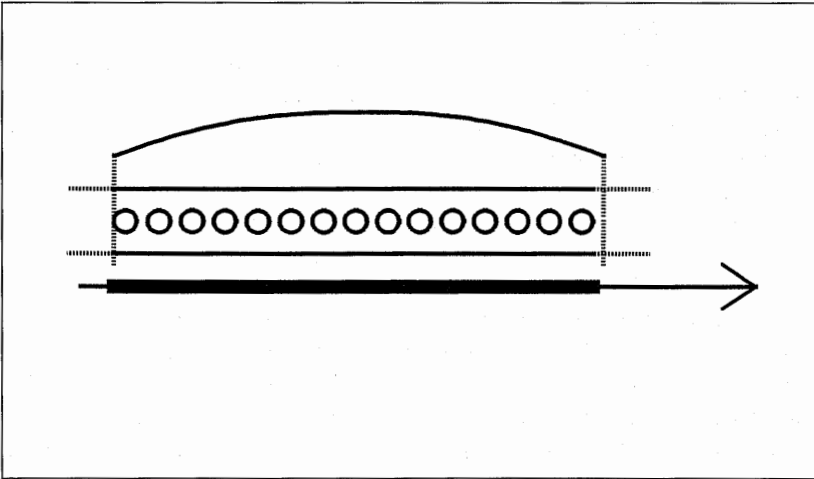
Aspektuaalisesta näkökulmasta kiinnostavaa on, että kummassakin edellä mainitussa esimerkissä esiintyy punktuaalinen verbi. Ylipäänsäkin vaikuttaa siltä, että lokaalisen adverbialin poisjätö on luontevinta juuri muutosta ilmaisevan punktuaaliverbin sisältävissä lauseissa, ei niinkään duratiiviverbisissä lauseissa. Duratiiviverbin sisältävät *?Susia ulvoa* ja *?Vieraita tanssii* ovat (ainakin ilman kontekstia) outoja ilman lokaalista adverbialia ja tuntuvat edellyttävän lokaliteetin implikointia (vrt. Siro 1974, 40), kun taas punktuaaliverbiset, iteratiivisesti tulkittavat *Junia saapuu* ja *Sotilaita kaatuu* ovat sellaisinaan luontevia. Selityksen, jonka mukaan lokaliteetti olisi näissä pääteltävissä (esim. ”Junia saapuu tänne”; ”Sotilaita kaatuu sodassa”), tekee kuitenkin ongelmalliseksi se, että tällöin kai duratiivisistakin prosesseista (*ulvoa, tanssia*) voisi sanoa, että ne tapahtuvat – tarkemman spesifioinnin puuttuessa – ”täällä”, ”jossakin” tai ”maailmassa”.⁵

Tarkastelen asiaa vielä Penttilän (1963, 623–627 ja lisäysoosan s. 33) esimerkkien joukosta poimittujen, partitiivisubjektin yhteydessä ilman lokaalista adverbialia esiintyvien verbien kannalta. Näitä ovat *ilmaantua, kulua* (*Rahaa kuluu*); *saapua, kadota, ilmestyä, ilmetä, jatkua, kulkea* (*Junia kulkee tiheään*), *kuihtua, tapahtua, olla, paljastua, pyörtyä, sairastua, sataa, särkyä, säästyä, autioitua, haavoittua, katketa, piisata, sattua* (*Aina vain sattui esteitä*), *selvitä* (*Tärkeitä asioita on jo tähän mennessä selvinnyt*), *valmistua, virittää* (*Virisi vilkasta keskustelua*) ja *vaurioitua*. Vaikka Penttilä ei lienekään koonnut esimerkistöään verbin duratiivisuutta silmällä pitäen, on silti mielenkiintoista, että useimmat mainitut ovat punktuaalisia muutosverbejä. Poikkeuksia

⁵ Pragmaattisemmin asiaa lähestyy Hakanen (1996, 32), joka katsoo, että adverbialimääritteen puuttuessa e-lauseessa esitettävä ”suhteuttaminen tapahtuu käytännössä tekstin osoittamaan paikkaan, aikaan jne. tai yleistävästi olevaiseen ja nykyhetkeen”. Kyse lienee tällöin hiukan muusta ilmiöstä kuin lokaliteetin varsinaisesta implikoinnista.



Kuvio 1. Vieraita saapui paljon. Kvanttori suuntaa partitiivin ilmaiseman epämääräisen paljouden aika-akseliin nähden vastakkaisesti (prosessi ei hahmotu imperfektiiviseksi) ja rajaa sitä.



Kuvio 2. Vieraita saapui koko iltapäivän. Duratiivinen ajanilmaus asettaa partitiivin ilmaiseman epämääräisen paljouden aika-akselin suuntaisesti ja synnyttää imperfektiivisen tulkinnan, jota sitten rajaa.

näyttäisivät olevan *kulkea*, *kulua*, *jatkoa* ja *sataa*, mutta nekin voivat saada partitiivin yhteydessä tulkinnan, jossa subjektin tarkoitteet (avokvantifoidun paljouden muodostavat yksilöt tai massan ainesosat) osallistuvat prosessiin eri hetkinä. Lause *Junia kulkee tiheään* ilmaisee jatkuvan prosessin, jossa eri

junat kulkevat eri hetkinä; *Rahaa kuluu* = rahan määrä vähenee; *Moista meno on jatkunut jo kauan* = 'meno' jakautuu eri hetkille prosessia (huom., että esim. *Riitoja jatkui kauan* merkitsee nimenomaan sitä, että riidat seurasivat toisiaan, ei sitä, että kukin riita erikseen olisi jatkunut kauan; tämän tulkinnan voi kyllä saada nominatiivisubjektinen *Riidat jatkuivat kauan*). Vaikka verbi-
en ilmaisema prosessi näissä tapauksissa on duratiivinen, pyrkii lauseiden tulkinta siis toisinaan olemaan subjektin tarkoitteen osallistumisen suhteen hiukan samantyyppinen kuin iteratiivisissa esimerkeissä *Sotilaita kuolee* ja *Junia saapuu*. Prosessi etenee joko selvästi erillisistä komponenttitapahtumista koostuvana (*Sotilaita kuolee*) tai homogeenisena (*Rahaa kuluu*); mutta olennaista on, että subjektin tarkoittama aine tai paljous jakautuu prosessin varrelle ja osallistuu siihen eri hetkinä. Jos sitä vastoin prosessi edellyttää subjektin kunkin osatarkoitteen jatkuvaa osallistumista, lokaliteetin ilmaus alkaa tuntua yhä tarpeellisemmalta lauseen hyväksyttävyyden takaamiseksi, vaikka raja tuskin on mitenkään jyrkkä. Ehkä juuri tästä syystä Siron (1974, 39) epäkieliopillisina⁶ pitämät *?Honkia humisee*, *?Lippuja liehuu*, *?Lauluja helähtää*, *?Valoa loistaa*, *?Potilaita nukkuu* ja *?Perheen pienimpiä palelee* (milloin ilmausta *perheen pienimpiä* ei tulkita ns. tunnekausatiivin objektiksi vaan partitiivisubjektiksi) ovat edellisiä oudompia ilman adverbiaalia, samoin *?Susia ulvoo* ja *?Vieraita tanssii*. Partitiivisubjektin ei toisin sanoen näytä mielellään asettuvan "kannattelemaan" duratiivista prosessia halki ajan, ainakaan yhtä luontevasti kuin vastaava nominatiivisubjektin.⁷

Jos tällainen päätelmä tehdään, on seuraavaksi tietysti selitettävä, miksi partitiivisubjektinen tyyppi *?Susia ulvoo*, *?Vieraita tanssii*, *?Poikia leikkii* kuitenkin on luonteva lokaalisen adverbiaalin yhteydessä: *Susia ulvoo metsässä*; *Vieraita tanssii salissa*; *Poikia leikkii hiekkalaatikossa*.⁸ Koska juuri

⁶ Näiden lauseiden kieliopillisuutta koskevat intuiot näyttävät kyselyjeni perusteella vaihtelevan suuresti eri puhujilla; ne lienevät siis rajatapauksia. Lisäksi rakenteen täydentäminen myös muunlaisella elementillä kuin lokaliteetin ilmauksella voi tehdä lauseesta heti luontevamman: *Punaisia ja valkoisia lippuja liehui*, *Lippuja liehui ja valoja loisti*. Tällaisiin esimerkkeihin saattaa liittyä kvantifikaation kytkeytyviä tekijöitä, jotka vaikuttavat niiden luontevuuteen; kvantifikaatiosta ks. myös lukua 6.

⁷ Vilkuna (1989, 165–169) tarkastelee ns. manifestaatiolauseita, jotka ovat e-lauseiden alatyyppejä. Manifestaatiolause koostuu verbistä ja yleensä yksikön nominatiivissa olevasta subjektista; lokaalinen adverbiaali voidaan niistä jättää pois (esim. *Syttyi sota*, *Ilmestyi uusi sanomalehti*, *Nousi myrsky*; ks. myös Vähämäki 1984, 350–351). Huomionarvoista on, että Vilkunan esimerkistöissä esiintyy lähes aina olemaan tuloa ilmaiseva momentaaninen verbi: "in most cases, the verb denotes the subject's particular way of coming into existence" (Vilkuna 1989, 166). Vilkuna huomauttaa, että kaikista e-lauseista ei voida muodostaa manifestaatiolauseita: *?Kasvaa ruusuja* ja *?Ruusuja kasvaa* ovat oudohkoja ilman adverbiaalia. Vähämäki (1984, 350) mainitsee adverbiaalittoman tyyppin nimenomaan verbiluokan "verbs of emerging existence" (olemaan tuloa ilmaisevat verbit) yhteydessä.

⁸ Yli-Vakkuri (1979) tarkastelee esimerkkejä, joissa kvanttorin yhteydessä oleva partitiivisubjektin esiintyy transitiiivilauseessa; tällöin näyttää duratiivinenkin merkitystehtävä olevan mahdollinen, vaikka lokaalista määrittettä ei esiintyisikään (esim. *Satoja ihmisiä jonottaa Yli-Vainion henkilökohtaista rukoilemista*, *Uskotaan, että pyramidia rakensi montakymmentä tuhatta miestä*

adverbiaali tuntuu tekevän lauseet hyväksyttäväksi, on ehkä luontevaa lähteä etsimään ilmiön syitä adverbiaalin semanttisista tehtävistä. Luontevaa tämä on siksikin, että klassisen määritelmän mukaan e-lause on nimenomaan predikaatio lokaliteetista. Tästä seuraa, että lokaalinen adverbiaali omaksuu e-lauseessa joitakin sellaisia tehtäviä, jotka ns. normaalilauseessa (termistä ks. Hakanen 1972) kuuluvat nominatiivimuotoiselle subjektille.⁹ Muistettakoon samalla, että vaikka edellä on esitetty enimmäkseen partitiivisubjektilla alkavia esimerkkejä, itse e-lausekonstruktion neutraali sanajärjestys on *Adv_{Lok} + Verbi + Subj.*, joka on myös lausetyypin tilastollisesti yleisin järjestys (Hakane 1972, 51). Kuten Sadeniemi (1955) huomauttaa (ks. lukua 2), partitiivisubjektin sijoittaminen lauseen alkuun voi tehdä siitä psykologisen subjektin, ja konkreettisisa tekstilauseissa partitiivisubjektin asema näyttääkin olevan riippuvainen tekstuaalisten ja pragmaattisten tekijöiden vaikutuksesta siinä missä nominaalisten konstituenttien asema yleensäkin (ks. F. Karlsson 1978). Tärkeämpää on kuitenkin se, että e-lauseen kannalta lokaliteetti toimii sanajärjestyksestä riippumatta semanttisen informaation lähtökohtana, ainakin jos katsotaan, että rakenteen tehtävänä on ilmaista subjektin tarkoitteen olemassaolo lokaliteetin kautta (Ikola 1955, 322). Esimerkiksi Itkonen (1975, 41) katsoo alkuasemaisen partitiivisubjektin sisältävät e-lauseet ”toissijaiseksi kehittymäksi”, jossa ”teema–reema-suhteet ovat kääntyneet nurin”. Psykologisen subjektin ja predikaatin tai teeman ja reeman vaihtelu ovat siis eri tason ilmiö kuin itse konstruktio tyyppi ja sen syntaktis-semanttinen rakenne (ks. myös Hakanen 1979, 26–27).

Jos katsotaan, että e-lause on sanajärjestyksestä riippumatta predikaatio lokaliteetista, voidaan samalla katsoa, että siinä lokaalinen adverbiaali omaksuu lauseasemasta riippumatta eräänlaisen semanttisen lähtökohdan tehtävän; se toimii ”sinä elementtinä, jonka näkökumasta asioita lähestytään” (Helasvuo 1996, 350). Kognitiivisen kieliopin termin tässä on kyse predikaation ns. **alkupisteen** (*starting point*, Chafe 1994, 82–92, Langacker 1996) funktiosta. Alkupiste määritellään kognitiivisessa kieliopissa elementiksi, joka aloittaa

pari vuosikymmentä, Alkuaikojen tutkimusruuhkaa selvitteli toistakymmentä keskusrikospoliisin miestä). Nämä ovat kuitenkin paljaisiin partitiivisubjekteihin verrattuna poikkeuksellisia: ne esim. pyrkivät esiintymään lauseen alussa, mikä Yli-Vakkurin (1979, 165) mukaan viittaa siihen, että lauseet mahdollisesti on tulkittava normaalilauseiksi. Kvantifikaation kannalta tällaiset tapaukset rinnastuvat Yli-Vakkurin (1979, 183–184) mukaan nominatiivimuotoihin ja kuuluvat definiittisen kvantitatiivisen spesieksen piiriin; tässä suhteessa ne eroavat selkeästi paljaista partitiivisubjekteista.

⁹ Lokaalisen adverbiaalin subjektimaisuus näkyy perussanajärjestyksen lisäksi mm. possessiivisuffiksien käyttäytymisessä (Hakane 1972, 46–47), sijanvalinnassa erityisesti omistusrakenteissa (Vilkuna 1989, 158 katsoo, että suomen omistusrakenne ”vastaa subjekti–verbi–objekti-rakennetta kaikessa muussa paitsi [teemapositioon sijoittuneen adverbiaalin] sijanvalinnassa”) ja myös elementtien diskurssiominaisuuksissa (Helasvuo 1996, 350). Helasvuon (1996) mukaan e-lauseiden tehtävä diskurssissa on erityisesti luonnehtia lokaliteettia esittämällä sen sisältöä koskeva predikaatio; e-lauseiden subjektien tarkoituksella taas on taipumus ”kadota” diskurssista: niihin ei useinkaan viitata uudelleen. Tämä piirre yhdistää e-lauseita predikaatiivilauseisiin.

luonnollisen polun (*natural path*); luonnollinen polku on ”mikä tahansa kognitiivisesti luonteva kompleksisen rakenteen elementtien järjestyks” eli lähinnä se järjestyks, jossa lauseen semanttinen rakenne kootaan (Langacker 1996). Kompleksisessa lauseessa eritasoisia luonnollisia polkuja on monta ja ne ovat kilpailussa keskenään. Tyypiesimerkki luonnollisesta polusta on energian eteneminen agentista instrumentin kautta patienttiin ja tämän heijastuminen lauserakenteeseen esim. sanajärjestyksenä. Myös lokaliteetin ja sen sisällön suhdetta ilmaisevassa predikaatiossa voidaan Langackerin (1996) mukaan nähdä luonnollinen polku. Suhde voidaan esittää kahden erilaisen polun avulla: ns. **osallistujapolun** (*event-participant path*) tai **lokaatiopolun** (*locational path*). Langackerin esimerkit ovat *The motorcycle is beside the shed* (osallistujapolku: ilmoitetaan olion sijainti) ja *Beside the shed is the motorcycle* (lokaatiopolku: ilmoitetaan lokaliteetin sisältö). Osallistujapolkua edustavat myös tyypilliset transitiivi- ja intransiivilauseet; tässä suhteessa ns. lokaalirakenne (*X on Y:ssä*) siis rinnastuu niihin. Sitä vastoin lokaatiopolku on niin englannissa kuin suomessakin erikoistapaus.

Tyypillisesti, muttei suinkaan poikkeuksetta, luonnollinen polku heijastuu lauseen sanajärjestyksessä siten, että lineaarisesti edeltävä informaatio toimii alkupisteinä, johon myöhemmin esitettävä informaatio kytketään ja jonka kautta se tulkitaan (esimerkkejä tämän seikan vaikutuksista lokaalisten adverbiaalien semanttisiin erikoistulkintoihin esittää Huumo 1996a). Kun otetaan huomioon, että e-lauseiden perussanajärjestyks on sekä kielisysteemin tasolla konstruktio-tyyppinä että konkreettisella tekstitasolla tilastollisesti $Adv_{Lok} + V + S$, voidaan katsoa, että rakennetyyppinä e-lause valitsee semanttiseksi alkupisteekseen lokaliteetin ilmauksen riippumatta siitä, onko (partitiivi)subjekti lauseen alussa vai lopussa. Kolmijäseninen e-lause siis esittää aina ns. lokaatiopolun.¹⁰ Sanajärjestyksen vaihtaminen ei e-lauseessa muuta tätä seikkaa; eihän myöskään esim. transitiivilauseen muuntaminen OVS-järjestykseen (*Talon rakensi Jussi, Minua pisti ampiainen*) muuta sen enempää syntaktista rakennetta kuin sitä lauseen esittämää luonnollista polkua, jossa energia etenee agentista patienttiin.

Jos lokaliteetti on aina e-lauseen semanttinen alkupiste, johon lauseen muu informaatio kytkeytyy, olisi luontevaa, että juuri siihen (eikä subjektiin) kytkeytyisivät myös erilaiset lauseessa esitetyt relaatiot. Tämän seurausta on, että e-lauseessa subjekti ei saa samanlaista alkupisteen tehtävää kuin ns. normaalilauseessa (Helasvuo 1996, 350). Näin ollen myös verbin ilmaisema tapahtuminen tai prosessi kytkeytyisi e-lauseessa ensisijaisesti adverbiaalin ilmaisemaan lokaliteettiin eikä subjektin ilmaisemiin olioihin: lauseessa puhutaan lokaliteetin sisällöstä prosessin aikana, ei subjektin tarkoitteiden toiminnasta.

¹⁰ Asian kääntöpuoli on se, että e-lauseessa subjekti muodostaa ”informaatiolausekkeen” nimenaan verbin kanssa samoin kuin objekti transitiivilauseessa (Vilkuna 1989, 149).

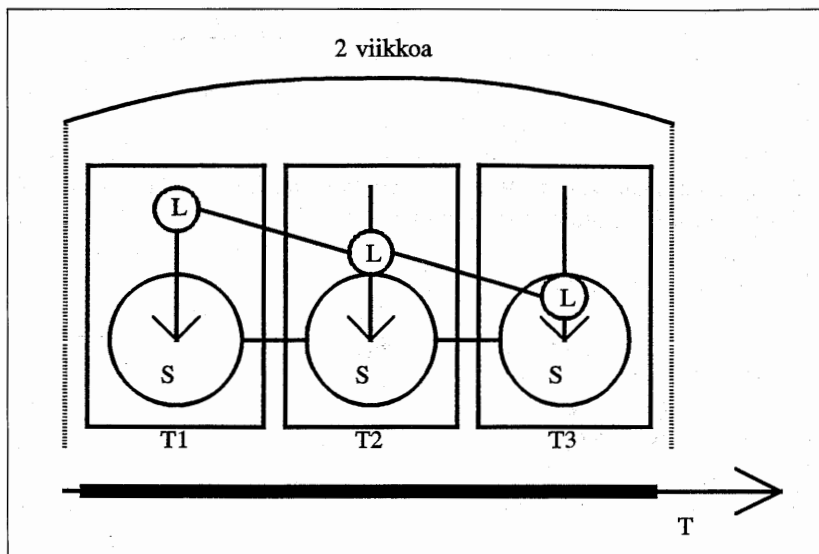
Yksinkertaisessa rakenteessa (*Pojat leikkivät hiekkalaatikossa – Poikia leikki hiekkalaatikossa*) tämä ero kuitenkin neutraalistuu, koska tilanteen ajallista ulottuvuutta ei erikseen korosteta. Ero käy kuitenkin ilmi heti, kun tarkastellaan rakenteita, joissa on mukana duratiivinen OSMA. Duratiiviverbin sisältävässä lauseessahan OSMA on mahdollinen sekä partitiivi- että nominatiivisubjektin yhteydessä (*Poikia leikki hiekkalaatikossa koko iltapäivän – Pojat leikkivät hiekkalaatikossa koko iltapäivän*; vrt. myös Itkonen 1974a, 199). Nominatiivi- ja partitiivilauseiden välillä vallitsee kuitenkin samalla lokaaliseen suhteeseen liittyvä olennainen merkitysero. Nominatiivisubjektin yhteydessä lause puhuu tietyn poikajoukon tekemisestä iltapäivän aikana, ja juuri 'pojat' ovat kuvatussa tilanteessa se alkupiste, joka kytkeytyy verbin ilmaisemaan tekemiseen, tekemisen keston ja sitä kautta myös ajanjaksoon *koko iltapäivän*. Sitä vastoin partitiivisubjektinen lause sallii tulkinnan, jossa 'poikien' identiteetti vaihtuu iltapäivän aikana: yksikään niistä pojista, jotka iltapäivän alkaessa olivat hiekkalaatikossa, ei välttämättä ole siellä iltapäivän loppuessa, ja riittää, kunhan hiekkalaatikossa on iltapäivän jokaisena hetkenä ollut (keitä hyvänsä) leikkiviä poikia. OSMA:n ilmaisema ajanjakso ei toisin sanoen esitäkään subjektin tarkoitteiden toiminnan kestoa vaan kokonaistapahtuman keston lokaliteetin näkökulmasta. Luonnehdinta, jonka mukaan nominatiivisubjektinen lause esittää predikaation subjektin tarkoitteesta mutta partitiivisubjektinen lokaliteetista, saa siis tukea. Tulkinta käykin subjektin suhteen melko lailla samanlaiseksi kuin iteratiivisessa tyypissä *Junia saapui koko iltapäivän*, jossa *koko iltapäivän* ei määritä yksittäisten junien saapumisen kestoa erikseen (vrt: **Junat saapuivat koko iltapäivän*) vaan näistä saapumisista koostuvaa kokonaisuutta: 'junien saapumista ilmeni koko iltapäivän' (vrt: 'hiekkalaatikossa ilmeni poikien leikkimistä koko iltapäivän').

Vielä yksi näkökulma ilmiiön saadaan tarkastelemalla liikettä ilmaisevan verbin merkitystulkintaa muutossijaisen adverbiaalisen yhteydessä (esim. *Muuttolinnut lentävät Suomeen*). Tällaisessa kontekstissa duratiiviverbi voi saada punktuaalisen tulkinnan myös nominatiivisubjektin yhteydessä: lause ilmaisee siirtymistä tilaan, ja itse siirtymä on hetkellistä. Tilanne voidaan siksi nähdä kestoltaan joko punktuaalisena, mikäli tarkastellaan vain liikkeen loppuosana olevaa siirtymistä lokaliteettiin, tai ei-punktuaalisena, mikäli tarkastelussa otetaan huomioon lintujen liikerata ennen niiden saapumista Suomeen. Partitiivisubjektinen e-lause *Muuttolintuja lentää Suomeen* sitä vastoin kiinnittää huomion lokaliteettiin. Jos verbin ilmaiseman prosessin kestoa nyt korostetaan OSMA:n avulla, nominatiivin ja partitiivin ero nousee esille. Nominatiivin yhteydessä OSMA hahmottuu siten, että se edellyttää kunkin yksilön tai koko joukon suorittamalle toiminnalle keston, jota se määrittää. Tästä syystä punktuaalinen tulkintavaihtoehto jää pois lauseessa *Muuttolinnut lentävät Suomeen kaksi viikkoa*, jossa OSMA:n ymmärrettäneen ilmaisevan ensisijaisesti lentämisen kestoa (linnuilta kuluu kaksi viikkoa siihen, että ne lentävät

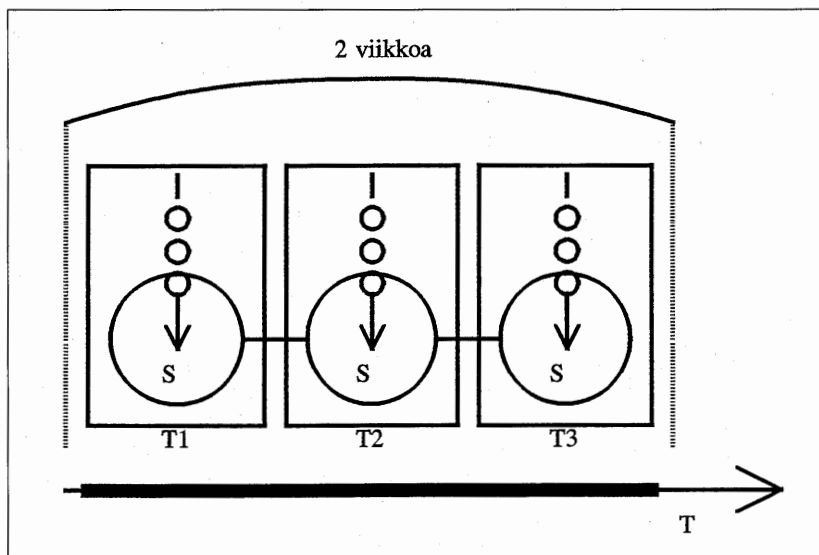
jostakin Suomeen); ks. kuvio 3. Sitä vastoin *Muuttolintuja lentää Suomeen kaksi viikkoa* saa samantyyppisen tulkinnan kuin *Vieraita saapui koko iltapäivän*: merkitys on iteratiivinen, ja lause ilmaisee, kauanko kollektiivisen 'saapumisen' muodostavia komponenttitapahtumia (lintu 1 saapuu + lintu 2 saapuu jne.) esiintyy (ks. kuvio 4). Samanlainen tulkinta lienee tosin mahdollinen myös nominatiivivariantista (vrt. *Muuttolinnut lentävät Suomeen kevätkuukausien ajan*); välttämätön se on kuitenkin vain partitiivisubjektisessa lauseessa. Kokonaisrakenteiden eli partitiivisubjektisen e-lauseen ja nominatiivisubjektisen ns. normaalilauseen oma perusmerkitys nostaa siis tässä esimerkkiparissa jommankumman tulkinnan etusijalle: yksinkertaistaen voidaan todeta, että nominatiivisubjektinen lause esittää predikaation subjektin tarkoitteesta, partitiivisubjektinen lokaliteetista (vrt. Hakanen 1996, 32).

Mainittujen ilmiöiden lisäksi eräät muutkin seikat tuntuvat puoltavan sitä oletusta, että e-lause valitsee lokaliteetin semanttiseksi alkupisteekseen riippumatta siitä, onko partitiivisubjekti lauseen alussa vai lopussa. Huomo (1996a) käsittelee eräitä ilmiöitä, jotka erottavat (yksikön nominatiivimuotoisen subjektin sisältävät) e-lauseet (*Tuvassa on ukko*) ns. lokaalirakenteista (*Ukko on tuvassa*), jotka taas edustavat osallistujapolkua ja valitsevat alkupisteekseen subjektin. E-lause edellyttää ensinnäkin tilanilmauksen käsitteellistä autonomisuutta subjektin nähden. Siksi lokaalirakenne *Mies on humalassa*, jossa adverbiaali esittelee ns. sidonnaisen eli sisällöstään riippuvaisen tilan, on hyväksyttävä ja neutraalipainotteisesti luettava lause, mutta *Humalassa on mies* saa korostuksen eikä hahmotu e-lauseeksi, jossa 'mies' esitteläisiin uutena informaationa 'humalan' (metaforisen lokaliteetin) sisällöksi. Syntaktisesti ero näkyy siinä, että kielto ei nyt tuota partitiivia (*Humalassa ei ole mies* / **mies-tä*; vrt. *Tuvassa ei ole ukkoa*), mikä myös puhuu tyyppin e-lauseeksi luokittamista vastaan. Jos taas tilanilmaus on tulkittavissa yhtä hyvin autonomiseksi kuin sidonnaiseksikin, näyttää e-lause suosivan autonomista luentaa. *Tyttö oli unessa* ('tyttö nukkuu') ja *Paita on jauhoissa* ('jauhoinen') ilmaisevat subjektin tarkoitteen olotilan, mutta vastaavat e-lauseet *Unessa oli tyttö* ja *Jauhoissa on paita* esittelevät autonomisen lokaliteetin, jonka sisältönä on subjektin tarkoite. E-lause näyttää myös vaikuttavan subjektin semanttiseen tulkintaan siten, että subjektin tarkoite irtautuu konventionaalisista kytkennöistä, jotka sillä on muihin olioihin. Esim. ruumiinosista puhuttaessa oletetaan yleensä, että ne ovat kytköksissä ruumiin kokonaisuuteen; niinpä intransitiivilause *Jussin kädet tärisivät* ymmärretään niin, että kädet ovat kiinni Jussin ruumiissa, vaikka tätä ei lauseessa suoraan sanota. Tällaisen tulkinnan saa myös lokaalirakenne *Ollin pää on ämpärissä*. Sitä vastoin e-lause *Ämpärissä on Ollin pää* ymmärretään pikemminkin niin, että pää on irrallinen.

Jos edellä esitetyt havainnot suhteutetaan partitiivin ja nominatiivin vertailuun, havaitaan, että partitiivisubjektisissa lauseissa näytävät sanajärjestyksestä riippumatta vallitsevan samat tulkintatendenssit kuin verbinjälkeisen



Kuvio 3. Muuttolinnut lentävät Suomeen kaksi viikkoa. Nominatiivisubjektin ilmaisema määräinen lintujen joukko (L) siirtyy lokaliteettiin (S), ja tämän siirtymän kesto on kaksi viikkoa.



Kuvio 4. Muuttolintuja lentää Suomeen kaksi viikkoa. Partitiivin yhteydessä ajanilmaus esittää vain lokaliteettiin saapumisen, ei siirtymän kestoja. Subjektin tarkoite jakautuu aikajatkumolle, ja tulkinta on iteratiivinen.

yksikön nominatiivissa olevan subjektin sisältävissä e-lauseissa. Sidonnaista tilaa ilmaisevat adverbiaalit eivät tunnu sopivan lauseenalkuisenkaan partitiivisubjektin yhteyteen: *?Miehiä oli humalassa* ja *?Lapsia oli flunssassa* eivät ole erityisen luontevia. Tämä on ymmärrettävää, jos partitiivisubjektiset lauseet käsitetään aina e-lauseiksi eli predikaatioiksi lokaliteeteista. Kaksitulkin-taiset, joko autonomisiksi tai sidonnaisiksi tulkittavat adverbiaalit saavat lauseenalkuisenkin partitiivisubjektin yhteydessä helposti autonomisen tulkinnan. Nominatiivinen *Tomaatit ovat kurassa* voi siis merkitä, että tomaatit ovat kuraisia (olotilatulkin-ta), mutta partitiivinen *Tomaatteja on kurassa* pikem-minkin sitä, että jokin kura sisältää tomaatteja (autonominen tulkinta) (vrt. *Tomaatti on kurassa : Kurassa on tomaatti*). Edelleen *Kilpailijoiden päät oli-vat saavissa* (esim. seuraleikkiä leikittäessä) säilyttäneen pikemmin konven-tionaalisen kokonaisuus/osa -implikaation, mutta *Kilpailijoiden päät oli saa-vissa* saanee taas tulkinnan, jossa kyse on irrallisista päistä. Samanlainen on tulkinta parissa *Miesten päät ulottuivat kattoon* (miehet ovat niin pitkiä) : *Miesten päät ulottui kattoon* (esim. joukkomurhan tapahtumapaikalla).¹¹

4. Epäjatkatvat tilat

Tarkastelen seuraavaksi esimerkkejä, jotka muistuttavat rakenteeltaan edellä käsiteltyjä mutta joissa ajanilmauksen esittämä jakso on epäjatkuva. Tämä tekee lauseiden kuvaamista tilanteista aina iteratiivisia.

- 6) Mämmi oli kulhossa iltapäivisin.
- 7) Mämmiä oli kulhossa iltapäivisin.
- 8) Pojat leikkivät hiekkalaatikossa iltapäivisin.
- 9) Poikia leikki hiekkalaatikossa iltapäivisin.

Lauseet muistuttavat tulkinnaltaan edellisen luvun esimerkkejä. Nominatiivi ilmaisee subjektin tarkoitteen säilyttävän identiteettinsä läpi koko epäjatku-

¹¹ Kiintoisaa on, että partitiivisubjektin tarkoiteilla on tässäkin esimerkissä (*ulottua*-verbin yhteydessä) jonkinlainen erikoistehävä: ne toteuttavat prosessin kollektiivisesti sijoittamalla peräkkäin jatkumolle, joka kokonaisuutena 'ulottuu'. Ero näkyy vielä selvemmin parissa *Tyr-män lattialla makaavat vangit ulottuivat seinästä seinään* (nominatiivi: mahdollinen on sekä distributiivinen tulkinta, jossa kukin vanki erikseen ulottuu seinästä seinään, että kollektiivinen tulkinta, jossa vankien joukko ulottuu seinästä seinään) vs. *Tyrmän lattialla makaavia vankeja ulottui seinästä seinään* (partitiivi: mahdollinen on vain kollektiivinen tulkinta, jossa vankien jatkumo ulottuu seinästä seinään esim. kylki kyljessä maaten). Jos katsotaan kognitiivisen kieli-opin tavoin, että *ulottua*-verbi esittää tilanteen, jota käydään läpi vaihe vaiheelta ns. subjektiivisen liikkeen avulla (Langacker 1991, 114), voidaan tämäkin tyyppi rinnastaa partitiivisubjektin iteratiiviseen tulkintaan: kokonaisprosessi koostuu komponenttitoista, joissa subjektin tarkoi-tteen identiteetti vaihtuu koko ajan, ja tämä olioiden jatkumo kokonaisuutena muodostaa sen, joka 'ulottuu'. Vrt. myös *jatkuu*-verbin tulkintaan tyyppissä *Riitoja jatkui kauan* (toisiaan seura-ten) / *Riidat jatkuivat kauan* (mahdollisesti kukin riita erikseen).

lossa, ja tällöin tilasuhteet ovat tietysti taas ajassa peräkkäisiä. Toisaalta lause voi kuvata tilannetta, jossa poliisien joukko jakautuu osiin, ja jokaisen konstaapelin käymistä jokaisessa talossa ei edellytetä. Vilkuna (1992, 50) pitää monikon tulkinnassa neutraalitapauksena joukkoa (kollektiivista tulkintaa) ja toteaa, että kunkin lauseen semanttiset ja pragmaattiset ominaisuudet ratkaisevat, onko distributiivisempi tulkinta tarpeen.

Ero nominatiivi- ja partitiivisubjektin välillä ilmenee nytkin. Partitiivisubjekti ei esitä ilmaisemaansa paljoutta kvantiteetiltaan määräisenä tai sulkeisena 'joukkona' vaan epämääräisenä tai avoimena 'massana' (termeistä avo- ja sulkeiskvantifikaatio ks. Larjavaara 1988). Lause *Konstaapeleita kävi Musikkatien jokaisessa talossa* ei siksi esittele mitään yhtenäistä konstaapelien joukkoa, ja tulkinta on selvästi sellainen, että eri taloissa kävi eri konstaapeleita. Subjekti siis joutuu kvanttorin vaikutusalaan: "onhan partitiivi indefiniitti ja jää siten universaalikvanttorin vaikutusalaan, kun taas definiittinen nominatiivi saa laajimman vaikutusalan" (Vilkuna 1992, 76). Seuraavat esimerkit aiheuttavat vastaavanlaisia tulkintaeroja:

- 12) Asiakkaat istuivat huonekaluliikkeen jokaisella sohvalla.
- 13) Asiakkaita istui huonekaluliikkeen jokaisella sohvalla.
- 14) Lapset kävivät Linnanmäen kaikissa laitteissa.
- 15) Lapsia kävi Linnanmäen kaikissa laitteissa.

Lauseissa 12 ja 14 puhe on definiittisesta, kvantitatiivisesti rajallisesta asiakastai lapsijoukosta, jonka tekemistä lause tarkastelee; lauseissa 13 ja 15 taas puhe on kvantitatiivisesti rajaamattomasta joukosta. Koska lauseiden tilanilmaukset *jokaisella sohvalla* ja *kaikissa laitteissa* esittelevät moniosaisia (monista komponenteista koostuvia) tiloja, vaihtelee ensisijainen tulkinta jälleen niin, että nominatiivisubjektisissa lauseissa tilasuhteet ovat (välttämättä) peräkkäisiä, partitiivin yhteydessä ne taas voivat olla samanaikaisia.

Epäjatkuvien ajan- ja paikanilmausten sukulaismiö on se tilasuhteiden jatkumo, jollainen saadaan aikaan ns. temporaalistavilla skalaariadverbeilla *jo*, *vasta* ja *vielä* (Huumo 1996b, 51–60). Lokaalisen adverbiaalinen yhteydessä esiintyessään nämä luovat merkityksen, jossa adverbiaalinen ilmaisema tila kytkeytyy implikoituun tilasuhteiden sarjaan. Esimerkiksi *Vielä Turussa Pekka oli varakas liikemies* implikoi paikkakuntien jatkumon, joka järjestyy aika-akselille sen mukaan, missä Pekka kulloinkin on asunut: Pekka oli varakas ennen Turussa asumistaan ja Turussa asuessaan muttei sen jälkeen. Tilojen – tai tarkemmin sanoen tilasuhteiden – järjestys perustuu tässä esimerkissä subjektin tarkoitteen kokemukseen, ja subjektin tarkoite toimii prosessia ja eri tilasuhteita yhdistävänä tekijänä. Voidaan kuitenkin esittää samankaltaisia esimerkkejä, joista tilasuhteita läpikäyvä olio puuttuu ja joissa tilat asetetaan järjestykseen ikään kuin sellaisinaan. Lauseet *Jo Saksassa kaupungit ovat siistejä* ja *Vielä Vaasassa on lunta* ovat tästä esimerkkejä: niissä subjektin tarkoit-

teet ('kaupungit' ja 'lumi') eivät siirry tilasta toiseen, vaan lokaliteetit asetetaan jatkumoon jonkin puhujan valitseman kriteerin mukaan. Ilmiö muistuttaa kognitiivisen kieliopin tuntemaa **subjektiivisen liikkeen** käsitettä, joka erotetaan **objektiivisesta** eli todellisesta liikkeestä. Subjektiivisessa liikkeessä mikään olio ei varsinaisesti liiku, mutta lause esittää tilanteen suuntaisesti ikään kuin jokin olio etenisi (esim. *Tie menee Helsingistä Hämeenlinnaan*).¹² Implikoitujen tilasuhteiden objektiivista liikettä edustavaa tyyppiä, jossa siis esiintyy tilasuhteita läpikäyvä todellinen olio, Huumo (1996b, 51–59) kutsuu *sisäiseksi* temporaalistumiseksi (se perustuu tilan sisältönä olevan olion kokemukseen), subjektiiviseen liikkeeseen rinnastuvaa tyyppiä *ulkoiseksi* temporaalisuudeksi (se perustuu tilanteesta ulkopuolelle jäävän puhujan operaatioon).

Nominatiivin ja partitiivin vaihtelun kannalta on keskeistä huomata, että subjekttilausekkeen definiittisyys vaikuttaa siihen, hahmottuuko tilasuhteiden temporaalistuminen sisäiseksi vai ulkoiseksi. Definiittinen subjekti aiheuttaa yleensä sisäisen temporaalistumisen tulkinnan mutta indefiniittinen ulkoisen, sillä definiittisen subjektin ymmärretään säilyttävän identiteettinsä läpi implikoidun tilajatkumon, kun taas indefiniittinen sijoittuu ainoastaan siihen tilaan, johon se varsinaisesti esitellään. Siksi lause *Konstaapeli* (def.) *kävi vielä tässä talossa* asettaa talot järjestykseen konstaapelin kokeman ajan mukaan, mutta *Vielä tässä talossa kävi konstaapeli* (indef.) tarkastelee talojen jatkumoa sellaisenaan, ja siinä talot ryhmittyvät sen mukaan, kävikö niissä ylipäänsä joku konstaapeli vai ei. Fauconnier (1994, 20) toteaa, että definiittiset NP:t yleensä esittelevät tilaan tutun olion, joka on määritelty suhteessa johonkin (diskursissa edeltävään) tilaan; indefiniittiset subjektit taas esittelevät uusia olioita, jotka määritellään suoraan puheena olevassa tilassa.

Suomen subjektin sijanvaihtelun kannalta tätä näkökulmaa valaissee seuraava esimerkkipari:

- 16) Vielä kirkonkylässä suunnistajat juoksivat pellon laidassa.
- 17) Vielä kirkonkylässä suunnistajia juoksi pellon laidassa.

Molemmissa esimerkeissä esiintyvä *vielä* antaa tila-adverbiaalille *kirkonkylässä* temporaalisen tulkinnan ja asettaa sen osaksi jotakin jatkumoa. Jatku-molle voidaan etsiä temporaalista tulkintaa joko sisäisesti (jatkumo perustuu jonkin lauseessa mainitun olion kokemukseen) tai ulkoisesti (jatkumo perustuu kuvatus tilanteen ulkopuolelle jäävän olennon kokemukseen tai puhujan valintaan). Esimerkeistä nominatiivisubjektinen 16 tuntuu suosivan sisäisen temporaalistumisen tulkintaa, kun taas partitiivisubjektinen 17 houkuttelee

¹² Havainnollinen esimerkki objektiivisen ja subjektiivisen liikkeen erosta on seuraava, Pirka-lehden vitsipalstalta poimimani: – *Mitä eroa on kadulla ja juopolla?* – *Katu menee kapakan ohi, juoppo ei.*

ulkoiseen tulkintaan. Lause 16 merkitsee todennäköisesti samaa kuin parafraasi *Vielä kirkonkylässä ollessaan suunnistajat juoksivat pellon laidassa*, lause 17 pikemminkin sitä, että suunnistajia on jatkumon kaikissa komponenttitoiloissa. Tämä merkitysero johtunee jälleen siitä, että monikon nominatiivin tarkoite käsitetään määräjoukoksi, kokonaisuudeksi, joka sellaisena siirtyy tilasta tilaan, partitiivin tarkoite taas rajaamattomaksi massaksi, joka sellaisena täyttää koko implikoidun tilajatkumon. Lisäksi myös verbi tulkitaan eri tavalla nominatiivin ja partitiivin yhteydessä; klassisen määritelmän mukaanhan se nominatiivin yhteydessä ilmaisee ”toimintaa”, partitiivin yhteydessä ensisijaisesti ”olemassaoloa”. Käytännössä liikeverbi *juosta* tajutaan siis nominatiivin yhteydessä niin, että se ilmaisee liikettä (siirtymistä tilajatkumolla eteenpäin), partitiivisubjektin yhteydessä vain subjektin tarkoitteen tilassa olemisen tapaa (Schlachter 1958, 68). Vastaava merkitysero voi ilmetä myös rakenteeltaan yksinkertaisissa lokaali- ja e-lauseissa: *Vielä kirkonkylässä suunnistajat juoksivat* (mutta sen jälkeen he alkoivat kävellä): *Vielä kirkonkylässä juoksi suunnistajia* (mutta sen jälkeen heitä ei enää näkynyt).

5. Terminatiivi-ilmaukset ja ”suuntainen oleminen”

5.1. Oloverbit ja esiintymän terminatiivit

Seuraavaksi lähestyn partitiivisubjektin ongelmaa ns. terminatiivisten ilmausten kautta (näistä ks. Alhoniemi 1978). Niiden tehtävä on ilmaista spatiaalinen, temporaalinen tai muu ulottuvuus, joka rajaa lauseessa esitettävän tapahtuman tai olion. Alhoniemen mukaan ulottuvuus voi rajata joko toimintaa (ns. siirtymän terminatiivit; lause 18) tai oliota / oliojoukkoa (ns. sijainnin ja esiintymän terminatiivit; lauseet 19 ja 20).

- 18) Mies juoksi Naantalista Turkuun.
- 19) Niitty ulottuu metsästä järven rantaan.
- 20) Sääskiä oli suolta järven rantaan.

Lauseessa 18 lähtökohdan ja kohteen valinta perustuu miehen tosiasialliseen siirtymään: hän sijaitsee ajallisesti ja lokaalisesti ensin Naantalissa ja sitten Turussa, ja siirtyessään Naantalista Turkuun hän sijaitsee eri hetkinä tämän väylän eri kohdissa.¹³ Kuten Alhoniemi (1978, 192) toteaa, terminatiivi-ilmauksilla on tällaisessa tapauksessa kaksoistehtävä. Toisaalta ne esittelevät lokaliteetin, josta siinä aikaisemmin ollut olio poistuu, ja lokaliteetin, johon toiminnan johdosta tulee uusi olio. Toisaalta ne ilmaisevat siirtymisliikkeen

¹³ Leino (1991, 145) huomauttaa myös sellaisesta lauseen 18 tulkinnasta, jossa miehen Turkuun saapuminen jää toteutumatta. Tällöin lause ilmoittaa vain, että mies on juossut Turkuä kohti.

alkamis- ja päättymiskohtaa. Lisäksi niiden voi katsoa ilmaisevan sen matkan rajat, mihin predikaatin ilmaisema toiminta kohdistuu (Alhoniemi 1978, 196). Lauseissa 19 ja 20 sitä vastoin ei ole kyse siirtymisestä vaan olemisesta, ja suuntaisuuden valinta on subjektiivinen, sillä itse kuvattavassa tilanteessa mikään ei liiku. ”Sama” tilanne voitaisiin esittää päinvastaisessa suunnassa: *Niitty ulottuu järven rannasta metsään, Sääskiä oli järven rannasta suolle*. Tämänkin ilmiö liittyy siis subjektiivisen liikkeen käsitteeseen, jossa staattinen tilanne esitetään dynaamisesti ja konfiguraatiota käydään läpi ikään kuin jokin liikkuisi, vaikka ainoa liikkuja on havainnon fokus (vrt. Langacker 1991, 217–218).

Esimerkki 20 on kuitenkin erikoistapaus jopa subjektiivisen liikkeen näkökulmasta. Yleensä subjektiivisen liikkeen esimerkeissä nimittäin käytetään liikeverbejä (esim. *Polku nousee järven rannalta mäen laelle*), mutta lauseessa 20 on predikaattiverbinä staattinen *olla*, joka ei ilmaise liikettä vaan sijaintia. Silti tilanne voidaan esittää suuntaisesti. Lause on (tässä merkityksessä) mahdollinen ainoastaan partitiivisubjektin yhteydessä, sillä nominatiivisubjektin olisi epäluonteva (*?Sääsket olivat suolta järven rantaan*; ks. myös esimerkkejä 21 ja 22).

21) ? Tielle putoilleet perunat olivat meiltä pappilaan.

22) Tielle putoilleita perunoita oli meiltä pappilaan.

Vain lauseesta 22 lienee mahdollinen se tulkinta, jossa perunat sijaitsevat kahden maamerkin välillä.

Käsillä olevaa tyyppiä voidaan verrata luvussa 2 käsiteltyyn tyyppiin *Koko iltapäivän pojat leikkivät hiekkalaatikossa / Koko iltapäivän poikia leikki hiekkalaatikossa*, jossa partitiivisubjektin yhteydessä ajanjakson todettiin kytkeytyvän ensisijaisesti lokaliteettiin eikä subjektiin, sillä subjektin tarkoitteiden identiteetti saattoi vaihtua jakson aikana. Kyse oli tällöin partitiivin esittämän avokvantifoidun määrän jakautumisesta aika-akselille siten, että kokonaistapahtuma koostui yksittäisistä, peräkkäisistä komponenttitilanteista, joihin eri tarkoitteet osallistuivat eri hetkinä, ikään kuin esitettäisiin peräkkäisinä hetkinä otettuja valokuvia samasta hiekkalaatikosta, ja kussakin valokuvassa hiekkalaatikko sisältää (keitä hyvänsä) poikia, jotka leikkivät. Esiintymän terminatiivisuutta ilmaisevissa lauseissa (20) tilanne on monessa suhteessa samanlainen. Niissä on kyseessä tila, jossa liikettä ei sinänsä esiinny mutta jota tarkastellaan tai käydään läpi suuntaisesti ja siksi ikään kuin ajassa edeten. Kognitiivisen kieliopin termin käsitetty aika eli itse tapahtuman aika ei tällöin etene, mutta prosessointiaika eli tarkastelu-aika etenee. Kognitiivisen kieliopin termin voidaan sanoa, että lauseessa havainnon fokus etenee väylää pitkin kiinnittäen eri hetkinä huomiota väylän eri kohtiin: hetkellä 1 tarkastelomme väylän kohtaa 1, jossa on sääskiä, hetkellä 2 väylän kohtaa 2, jossa on sääskiä jne. Suuntaisuus ja liikkeen vaikutelma syntyvät staattisten tilantei-

den jatkumosta, ja siksi verbikin voi olla staattinen: 'olemisen' toteuttavat nytkin eri hetkinä eri tarkoitteet. Sitä vastoin nominatiivi edellyttää tarkoitteensa identiteetin säilymistä läpi prosessin, mistä syystä nominatiivisubjektin yhteydessä *olla*-verbi ei sovi suuntaisesti esitetyn terminatiivisen tilan yhteyteen. Eräät muut staattiset verbit näyttävät kuitenkin voivan esiintyä tällaisessa tehtävässä. Alhoniemi (1978, 195) mainitsee esimerkin *Opiskelija joutui menomatallaan seisomaan Turusta Saloon saakka*, jossa selvästi implikoituu kulkuneuvon (esim. bussin tai junan) liike. Nominatiivin ja partitiivin ero näyttäytyy nytkin: *Opiskelijat seisovat Turusta Saloon saakka* lienee luontevampi kuin *Opiskelijoita seisoi Turusta Saloon saakka*, koska lause implikoi liikkeen, jossa subjektin tarkoite säilyttää identiteettinsä koko prosessin ajan. Partitiivin taas ymmärrettäisiin ilmaisevan pikemminkin tarkoitteensa jakautumista kiintopisteiden väliselle jatkumolle (vrt. *Opiskelijoita seisoi bussipysäkeillä Turusta Saloon saakka*).

5.2. Liikeverbit

Seuraavaksi tarkastelen lyhyesti liikeverbien erikoistulkintoja terminatiivisissa lauseissa. Liikeverbien yhteydessä esiintyvät terminatiivit ovat tyypillisesti ns. siirtymän terminatiiveja, ja lauseet kuvaavat tilannetta, jossa olio liikkuu väylällä. Yksinkertaisissa esimerkeissä, joissa terminatiivinen komplekski kytkeytyy suoraan lauseyttimeen, tulkinta ei ainakaan pinnallisesti katsoen näytä riippuvan subjektin sijasta. Sekä nominatiivi- että partitiivisubjektin tarkoite liikkuu väylää pitkin.

23) Suunnistajat juoksivat kirkonkylältä asemalle.

24) Suunnistajia juoksi kirkonkylältä asemalle.

Tässä partitiivisubjektinenkin lause ilmaisee liikettä, jossa kukin tarkoite siirtyy väylällä lähtökohdasta maaliin. Duratiivinen tulkinta näyttää nyt käyvän partitiivinkin yhteydessä: kunkin suunnistajan juoksulla on jokin kesto. Nominatiivin ja partitiivin ero nousee kuitenkin jälleen esille, kun lauseeseen lisätään OSMA:

25) Suunnistajat juoksivat kirkonkylältä asemalle kaksi tuntia.

26) Suunnistajia juoksi kirkonkylältä asemalle kaksi tuntia.

Lauseessa 25 ilmaus *kaksi tuntia* ilmaisee suunnistajien juoksemisen kestoa (sitä, kauanko heiltä kului aikaa väylän päästä päähän siirtymiseen), lauseessa 26 enemmänkin sitä, kuinka pitkälle ajanjaksolle kokonaistapahtuma jakautui. Näyttää siltä, että partitiivisubjektinen lause ei tässäkään kiinnitä huomiota itse toimintaan tai siirtymään vaan johonkin lokaliteettiin (ehkä todennäköisimmin väylän loppupisteeseen). Lause rinnastuu luvussa 3 mainittuun esimerkkiin *Muuttolinnut lentävät / muuttolintuja lentää Suomeen kaksi viik-*

koa. Vaikka esimerkkiin lisättäisiin lähtökohtaa ilmaiseva adverbiaali, ei aikaa ilmaisevan OSMA:n tulkinta silti muutu niin, että se ilmaisisi partitiivisubjektinkin yhteydessä lentomatkan kestoa (27 ja 28).

27) Muuttolinnut lentävät Afrikasta Suomeen kaksi viikkoa.

28) Muuttolintuja lentää Afrikasta Suomeen kaksi viikkoa.

Lauseessa 27 on nominatiivisubjekti, ja siinä OSMA *kaksi viikkoa* ilmaisee toiminnan keston; lauseessa 28 puhe on jälleen lokaliteetista ja kokonaista-*pahtuman* kestosta.

Lisää tulkintaeroja voidaan löytää lisäämällä lauseeseen staattinen lokaliteetin ilmaus, joka itse sijaitsee terminatiivisella väylällä.

29) Kirkonkylältä asemalle asti suunnistajat juoksivat tienvarressa.

30) Kirkonkylältä asemalle asti suunnistajia juoksi tienvarressa.

Nominatiivisubjektisessa lauseessa 29 on kysymys siirtymän terminatiivista, jossa kiintopisteet ilmaisevat suunnistajien tienvarressa juoksemisen alkamis- ja päättymispaikan. Lause 30 sen sijaan saa tulkinnan, jossa liikeverbistä huolimatta tilanne hahmotetaan sijaintia ilmaisevaksi: suunnistajat sijoittuvat jatkumona kirkonkylän ja aseman väliin, ja väylää pitkin liikkuu vain havainnon fokus. Lauseet rinnastuvat tässä suhteessa esimerkkeihin 16 ja 17. E-lauseessa liikeverbikin menettää siis helposti dynaamisuutensa ja saa staattisen, 'olemista' merkitsevän funktion; verbin piirteet mukautuvat tällöin kokonaISRakenteen semanttisiin vaatimuksiin, ja verbi saa tulkintansa nimenomaan osana sitä konstruktioyppiä, jossa se esiintyy (vrt. Goldberg 1995).

6. Tyyppi *vihaa on pyhääkin*

Partitiivisubjektikeskustelun yksi erikoisuus on se Penttilän (1956) mainitsema rakennetyyppi, jossa partitiivisubjekti näyttää vastoin yleisiä sääntöjä sallivan predikatiivin esiintymisen samassa lauseessa. Tällaisia tapauksia ovat mm. seuraavat:

31) Vaikeuksia on kaikenlaisia / erilaisia / monenlaisia.

32) Vihaa on pyhääkin.

33) Laivoja on melkein minkäkokoisia hyvänsä.

34) Oppilaita on ahkeria ja laiskoja.

Penttilä (1956, 31) toteaa, että ”näissä esimerkeissä on olemassaolon ilmoitus keskeisemmällä sijalla kuin silloin, kun *olla* verbin sananmuodon esiintymä on luokittava” (luokittavasta rakennetyypistä esimerkkinä olisi *Oppilaat ovat ahkeria*). Myös Ikola (1961, 22) on sillä kannalla, että tällaisissa rakenteissa ”*olla*-verbin muoto ensi sijassa tarkoittaa olemassa olemista [– –] toisin kuin tavallisesti verbin esiintyessä predikaatintäytteen yhteydessä”. Rakenteen jä-

sentymisestä on esitetty erilaisia näkemyksiä. Penttilä (1963, 604) katsoo lauseenalkuisen partitiivimuodon subjektiksi ja lauseenloppuisen adverbiaaliksi. Siro (1964, 137) taas pitää lauseenloppuista kvantifioivaa muotoa subjektina ja lauseenalkuista partitiivimuotoa sen partitiiviattribuuttina. Numminen (1959, 25) katsoo lauseenalkuisen partitiivimuodon subjektiksi ja lauseenloppuisen predikatiiviksi.

Laajemmassa yhteydessä tätä tyyppiä käsittelee Kangasmaa-Minn (1967, 282), joka toteaa, että vastaavanlaista nominin ja siihen viittaavien määritteiden hajontaa esiintyy myös lauseissa, joiden predikaattiverbi ei edellytä predikatiivisuuhdetta: *Sieniä kasvaa siellä pieniä ja suuria, Taloja näkyy matalia ja korkeita*. Näille ei, kuten Kangasmaa-Minn (1967, 282) huomauttaa, voidaakaan enää löytää nominatiivisubjektisia vastineita: esim. **Sienet kasvavat pieniä ja suuria* on mahdoton. Myös objekti käyttäytyy tässä konstruktiossa joskus subjektin tavoin: *Sieniä näimme pieniä ja suuria* (vs. **Sienet näimme pieniä ja suuria*). Hakulinen ja Karlsson (1979, 191–192) vertaavat lauseopissaan tätä tyyppiä kvanttorilauseeksi nimittämäänsä tyyppiin (*Alkoholitapauksia oli kolme, Viime vuonna koulussa oli reputtaneita 19*). He katsovat, että *Vihaa on pyhääkin* -rakenteessa lauseenloppuiset elementit ovat attribuutteja, jotka on transformoitu erilleen pääsanastaan. Rakenteiden taustamuodoksi he olettavat nominaalilausekkeet *hyviä ja huonoja kouluja, pyhääkin vihaa* jne. Toisaalta varsinaisia kvanttorilauseita ei voida analysoida näin (Hakulinen – Karlsson 1979, 99), koska lauseenalkuinen elementti on niissä monikossa, vaikka kvanttorin yhteydessä esiintyessään vastaava muoto olisi yksikössä (*Kaksitoista [*oppilaita] oppilasta : Oppilaita [*oppilasta] oli kaksitoista*).

Vihaa on pyhääkin -tyyppi on rinnastettavissa edellisissä luvuissa käsiteltyihin partitiiviesimerkkeihin sikäli, että se näyttää edellyttävän merkitystulkintaansa distributiivisuutta. Lauseenalkuisen partitiivin tarkoitteet jakautuvat eri ryhmiin jonkin predikaattiosassa esiteltävän kriteerin mukaan ('on pyhää vihaa ja muunlaista vihaa'; 'on hyviä kouluja ja huonoja kouluja' jne.). Rakenne tuntuu suorastaan vaativan tällaista distributiivisuuden merkityselementtiä, sillä pelkkä *?Vihaa on pyhää* tai *?Kouluja on hyviä* on outo.

Jos *Vihaa on pyhääkin* -tyyppiä verrataan edellisissä luvuissa käsiteltyihin lokaalis-eksistentiaalisiin tapauksiin, havaitaan selviä semanttisia yhtäläisyyksiä (35–38).

35) Lapset olivat punaposkisiakin.

36) Lapsia oli punaposkisiakin.

37) Lapset olivat Linnanmäelläkin.

38) Lapsia oli Linnanmäelläkin.

Lauseissa 35 ja 36 -*kin*-liitepartikkeli synnyttää implikaation siitä, että 'punaposkisuutta' verrataan muihin ominaisuuksiin, ts. se implikoi erilaisten omi-

naisuuksien sarjan. Nominatiivisubjektin yhteydessä (35) tämän sarjan eri ominaisuudet tuntuvat kytkeytyvän kaikkiin subjektin tarkoitteisiin: kullakin lapsella on ominaisuuden 'punaposkinen' lisäksi muitakin ominaisuuksia (ks. kuvio 5). Partitiivin yhteydessä sitä vastoin subjektin tarkoitteet eli 'lapset' jakautuvat erillisiin ryhmiin ominaisuuksien mukaan (punaposkisiin ja muihin); ks. kuvio 6. Aivan vastaava tilanne vallitsee lokaalisissa esimerkeissä 37 ja 38. Niissä liitepartikkeli *-kin* implikoi lokaliteettien joukon tai sarjan, johon Linnanmäki kytkeytyy. Nominatiivisubjektin yhteydessä tämä jatkumo kokonaisuutena liitetään 'lasten' joukkoon: lapset kävivät Linnanmäellä ja sen lisäksi muuallakin. Lause 38 taas jakaa partitiivin ilmaiseman lasten paljouden osiin eri lokaliteettien kesken: Linnanmäen lisäksi kussakin jatkumon lokaliteetissa oli (eri) lapsia.

Ehkä vielä selvemmin lokaalinen ero käy ilmi seuraavasta parista:

39) Suunnistajat juoksivat metsässäkin.

40) Suunnistajia juoksi metsässäkin.

Nominatiivimuotoisen subjektin yhteydessä liitepartikkelin implikoima lokaalisten suhteiden jatkumo tai sarja omistetaan suunnistajien ryhmälle kokonaisuudessaan. Sen sijaan partitiivilauseessa predikaation alkupisteenä on itse lokaliteetti tai lokaliteettien implikoitu joukko, jossa kunkin lokaliteetin sisältönä erikseen on partitiivisubjektin tarkoittamia olioita.

Periaatteessa sama tilanne näyttää vallitsevan tyypissä *Kouluja on hyviä ja huonoja*, jossa tarkasteltavien ominaisuuksien joukkoa ei implikoida vaan se tuodaan suoraan ilmi. Siinäkin subjektin tarkoite jakautuu ryhmiin predikoi-tujen ominaisuuksien mukaan: on hyviä kouluja ja huonoja kouluja. Tähän rinnastuva lokaalinen tyyppi olisi seuraava:

41) Lapset olivat Linnanmäellä ja Korkeasaarella.

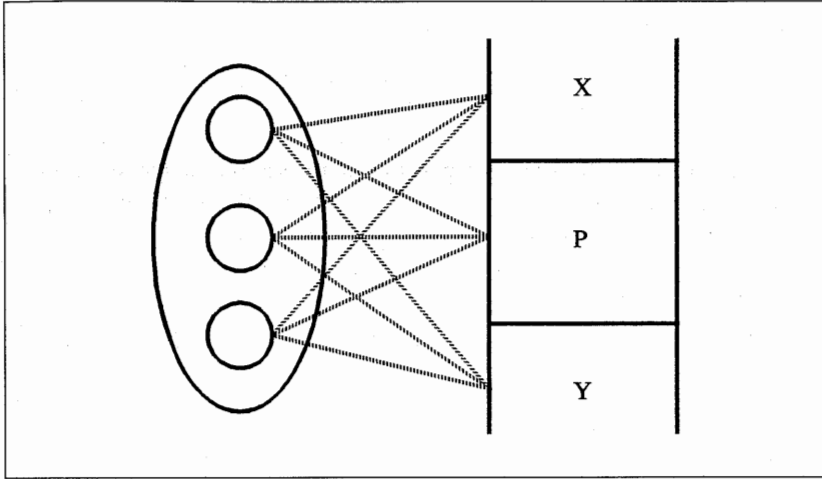
42) Lapsia oli Linnanmäellä ja Korkeasaarella.

Lause 41 puhuu jälleen jostakin lapsijoukosta, joka todennäköisesti kokonaisuutena on ollut ensin Linnanmäellä ja sitten Korkeasaarella, jälkimmäinen jakaa "lasten epämääräisen paljouden" lokaalisesti kahteen ryhmään: osa on Linnanmäellä ja osa Korkeasaarella. Verrattakoon tätä predikatiivirakenteisiin (43 ja 44).

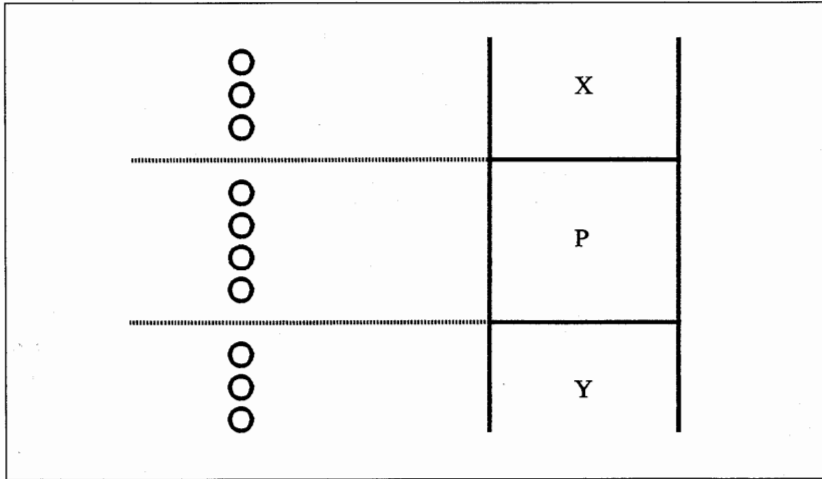
43) Koulut ovat hyviä ja huonoja

44) Kouluja on hyviä ja huonoja.

Molemmat lauseet voidaan subjektin sijasta riippumatta tulkita niin, että eri kouluyksilöt saavat eri ominaisuudet (jotkin yksilöt ovat hyviä, jotkin huonoja). Tämä johtuu ennen kaikkea siitä, että esimerkin adjektiivit (*hyvä ja huono*) ovat merkitykseltään vastakkaisia. Nominatiivisubjektin sisältävä lause 43 voidaan kuitenkin ymmärtää myös niin, että kullakin koululla on sekä hy-



Kuvio 5. Lapset olivat punaposkisiakin. Liitepartikkelin implikoiman ominaisuuksien jatkumon kukin ominaisuus (X, P, Y) omistetaan lapsijoukon kullekin yksikölle: 'punaposkisuuden' (P) lisäksi lapsilla on muitakin ominaisuuksia.



Kuvio 6. Lapsia oli punaposkisiakin. Implikoitu ominaisuuksien sarja jakaa partitiivin ilmaise- man lapsipaljouden osiin: kukin osajoukko saa tietyn ominaisuuden.

viä että huonoja ominaisuuksia. Jos kuitenkin adjektiivit vaihdetaan sellai- siin, joiden välillä tällaista ristiriitaa ei ole, käy merkitysero nominatiivin ja partitiivin välillä selväksi:

- 45) Puolukat olivat kirpeitä ja maukkaita.
 46) Puolukoita oli kirpeitä ja maukkaita.

Ominaisuudet 'kirpeä' ja 'maukas' voidaan käsittää yhtä hyvin yhteensopiviksi (kirpeä voi olla myös maukas) kuin vastakkaisiksi (kirpeä ei ole maukas). Lause 45 hahmottuu niin, että kukin puolukkayksilö on samanaikaisesti 'kirpeä ja maukas'. Sitä vastoin partitiivi lauseessa 46 tuo esille tulkinna, jossa puolukat jakautuvat erillisiin kirpeiden ja maukkaiden ryhmiin.

Lähempi tarkastelu osoittaa, että itse asiassa jopa lauseiden 43 ja 44 edustamassa tyyppissä nominatiivin ja partitiivin välillä on semanttinen ero; tämä ero ei vain reaalistu kyseisissä esimerkeissä. Olennaista kuitenkin on, että nominatiivimuoto tarkastelee nytkin tarkoitteitaan joukkona, partitiivi enemmän jatkumona. Nominatiivilauseessa paljous siis hahmottuu yhdeksi joukoksi huolimatta siitä, että sen muodostavat yksilöt saavat eri ominaisuudet; nämä ominaisuudet eivät kuitenkaan jaa paljoutta kahtia samassa mielessä kuin partitiiviesimerkissä (44). Selvemmin ero näkyy seuraavasta esimerkkiparista:

- 47) Suolasienet olivat haperoita ja rouskuja.
 48) Suolasieniä oli haperoita ja rouskuja.

Lauseen 47 ilmaisema tilanne hahmottuu siten, että haperot ja rouskut ovat kaikki yhtä 'suolasienten' joukkoa. Puhe on siis suolasienten ryhmästä, jonka eri yksilöt saavat keskenään erilaiset ominaisuudet. Sitä vastoin lause 48 puhuu tilanteesta, jossa haperot ja rouskut luokituvat kummatkin erikseen suolasieniksi; niitä voidaan esim. säilyttää erillisissä astioissa.

Vihaa on pyhääkin -tyypille läheistä sukua on eräs terminatiivi-ilmausten tyyppi, jota tietääkseni ei ole kuitenkaan käsitelty tässä yhteydessä. Alhoniemi (1978, 202) on nimittänyt tarkoittamaani tyyppiä esiintymisen kvalitatiiviseksi terminatiivisuudeksi. Hän antaa mm. esimerkin 49; lisäesimerkkejä ovat 50–52.

- 49) Näitä pöytiä on 80 cm korkeista 95 cm korkeisiin.
 50) Kyläläisiä oli paikalla pikkulapsista satavuotiaisiin.
 51) Kylmiössä on vihanneksia perunoista kukkakaaleihin.
 52) Näissä metsissä esiintyy ruokasieniä korvasienistä suppilovahveroihin.

Samoin kuin *Vihaa on pyhääkin* -tyypissä on tässäkin esimerkissä kyse partitiivisubjektin tarkoitteiden jakautumisesta omien ominaisuuksiensa mukaan. Tässä tyyppissä jako ei kuitenkaan tapahdu erillisiin diskreetteihin ryhmiin vaan jatkumolle, jota kuitenkin käydään läpi subjektiivisen liikkeen tavoin. Tyyppi rinnastuu siis suoraan spatiaalisiin esiintymän terminatiiveihin (*Sääskiä oli suolta järven rantaan*); nyt vain lokaliteetin sijaan on puhe ominaisuuksista. Nominatiivikin kykenee esiintymään samanlaisessa funktiossa: lause *Kyläläiset olivat paikalla pikkulapsista satavuotiaisiin* kertonee kaikkien kyläläisten (joukkona) olleen paikalla (vrt. lauseen 50 tulkintaan).

7. Kokoavaa tarkastelua

Tässä kirjoituksessa olen koettanut tuoda partitiivisubjektin tutkimukseen uuden näkökulman tarkastelemalla lauseita, jotka ilmaisevat erilaisia (spatiaalisia, temporaalisia tai muita) *tilajatkumoina*. Tarkastelun tuloksena on, että sellaiset partitiivi- ja nominatiivisubjektisten lauseiden välillä vallitsevat erot, jotka pelkistetyssä lauserakenteessa jäävät piileviksi, nousevat selvemmin esille, jos lauseeseen liitetään tilajatkumon ilmaus. Partitiivisubjektin tarkoittama epämääräinen paljous hahmottuu massaksi, jonka ymmärretään helposti jakautuvan aika- tai paikkaluontovuuteen. Monikollisen nominatiivisubjektin tarkoittama joukko taas hahmottuu kokonaisuudeksi, joka käy ulottuvuutta läpi eli liikkuu tilajatkumolla. Havaittu ero vahvistaa mm. sitä ajatusta, että nominatiivisubjektisen lauseen tulkinta on dynaaminen, partitiivisubjektisen staattinen (Schlachter 1958). Partitiivin yhteydessä verbin ilmaisema toiminta hahmottuu (laajassa mielessä) 'olemassaoloksi', sillä lause ei yleensä ilmaise subjektin tarkoitteen etenemistä tilajatkumolla eikä ajassa vaan tilajatkumolla sijaitsemisen tapaa. Jopa liikeverbit voivat tällöin hahmottua staattisesti.

Partitiivisubjektin tarkoittamat yksilöt tai massan ainesosat eivät myöskään näytä kykenevän kannattelemaan duratiivisen verbin ilmaisemaa ajassa etenevää prosessia. Prosessi hahmottuu partitiivisubjektin yhteydessä helposti iteratiiviseksi, ja sitä toteuttavat eri hetkinä eri yksilöt (vrt. *Muuttolintuja lentää / Muuttolinnut lentävät Suomeen kaksi viikkoa*). Jatkuvuus käsitetään tällöin pikemminkin lauseessa esiintyvän lokaalisen adverbiaalisen ilmaiseman tilan kuin partitiivisubjektin tarkoitteen kokemaksi. Jos lokaalinen adverbiaali puuttuu, duratiiviverbin sijoittaminen paljaan partitiivisubjektin yhteyteen tuntuu usein epäluontevalta.

Tässä esitetyt seikat puoltavat sitä näkemystä, jonka mukaan partitiivisubjektinen lause (e-lause) on semanttiselta kannalta predikaatio lokaliteetista ja valitsee lokaliteetin merkitysrakenteensa alkupisteeksi. Sanajärjestyksellä ei näytä olevan vaikutusta itse tilasuhteen hahmottumiseen, sillä partitiivisubjektilla alkava lause toimii semanttisesti samanlaisena predikaationa lokaliteetista kuin neutraalijärjestyksinen e-lause. Partitiivisubjektilla alkavat lauseet ovat siis e-lauseita aivan samassa mielessä kuin prototyyppisen sanajärjestyksen ($Adv_{Lok} + V + S$) e-lauseetkin.

LÄHTEET

- AHLMAN, ERIK 1928: Spesieksen ilmaisemisesta suomessa. *Virittäjä* 32.
- AIRILA, MARTTI 1924: Kielellisten ilmiöiden perusteleemisesta. *Suomalais-Ugrilaisen Seuran toimituksia* 52. Helsinki.
- ALHONIEMI, ALHO 1978: Suomen kielen terminatiiveista. *Rakenteita: Juhlakirja Osmo Ikolan 60-vuotispäiväksi 6.2.1978*. Turun yliopiston suomalaisen ja yleisen kielitieteen laitoksen julkaisuja 6.
- 1989: Suomen ja mordvan vanhat erosijat omilla teillään. *Sananjalka* 31.
- CHAFE, WALLACE 1994: *Discourse, consciousness, and time: The flow and displacement of conscious experience in speaking and writing*. Chicago.
- FAUCONNIER, GILLES 1994 [1985]: *Mental spaces. Aspects of meaning construction in natural language*. Cambridge.
- GOLDBERG, ADELE E. 1995: *Constructions. A Construction Grammar Approach to Argument Structure*. Chicago.
- HAKANEN, AIMO 1972: Normaali-ilause ja eksistentiaalilause. *Sananjalka* 14.
- 1979: Notionaalisen ja formaalisen periaatteen soveltamisesta kielen tutkimiseen ja kuvaamiseen. *Sanomia. Juhlakirja Eeva Kangasmaa-Minnin 60-vuotispäiväksi 14.4.1979*. Turun yliopiston suomalaisen ja yleisen kielitieteen laitoksen julkaisuja 9. Turku.
- 1980: Existential clauses. Introduction. *Congressus Quintus Internationalis Fenno-Ugristarum Pars III*. Turku.
- 1996: Lausetyyppikuvauksen kriteereistä. *Congressus Octavus Internationalis Fenno-Ugristarum 10.–15.8.1995. Pars IV*. Jyväskylä.
- HAKULINEN, AULI – FRED KARLSSON 1979: *Nyky-suomen lauseoppia*. Helsinki.
- HELASVUO, MARJA-LIISA 1996: Ollako vai eikö olla – eksistentiaalilauseen subjektin kohtalonkysymys. *Virittäjä* 100.
- HUUMO, TUOMAS 1994: Suomen kielen lokaalisten adverbiaalien vaikutusalahierarkia. *Sananjalka* 36.
- 1996a: Bound spaces and the semantic interpretation of existentials. *Linguistics* 34.
- 1996b: Ei-temporaalisten tila-adverbiaalien temporaalisista tulkinnoista. *Sananjalka* 38.
- IKOLA, OSMO 1954: Suomen lauseopin ongelmia I–III. *Virittäjä* 58.
- 1955: Suomen lauseopin ongelmia IV. *Virittäjä* 59.
- 1961: *Lauseopin kysymyksiä. Tutkielmia nyky-suomen syntaksin alalta*. Tietolipas 26. Helsinki.
- ITKONEN, TERHO 1974a: Erään sijamuodon ongelmia. *Opuscula Instituti Linguae Fennicae* 53. Universitas Helsingiensis. Helsinki.
- 1974b: Ergatiivisuutta suomessa I. *Virittäjä* 78.
- 1975: Ergatiivisuutta suomessa II. *Virittäjä* 79.
- KANGASMAA-MINN, EEVA 1967: Eräitä lauseanalyysin lievekysymyksiä. *Virittäjä* 71.
- 1978: Verbien sisäisestä aspektista. *Sananjalka* 20.
- KARLSSON, FRED 1978: Nominaali-lausekkeen tematiikka ja eksistentiaalilauseen ongelma. *Rakenteita. Juhlakirja Osmo Ikolan 60-vuotispäiväksi 6.2.1978*. Turun yliopiston suomalaisen ja yleisen kielitieteen laitoksen julkaisuja 6. Turku.
- KARLSSON, GÖRAN 1963: Suomen kielen subjekti- ja predikaattikysymyksiä. *Virittäjä* 67.
- LANGACKER, RONALD W. 1991: *Foundations of Cognitive Grammar. Vol. II: Descriptive Application*. Stanford.
- 1996: Dynamic conceptualization. Esitelmä 21.3.1996. Helsingin yliopisto.
- LARJAVAARA, MATTI 1988: Suomen kvantitatiivinen spesies. *Virittäjä* 92.
- LEINO, PENTTI 1991: *Lauseet ja tilanteet. Suomen objektin ongelmia*. Helsinki.
- NUMMINEN, PAAVO 1959: Eräistä lauseenjäsennyksen seikoista. *Sananjalka* 1.
- PAJUNEN, ANNELI 1988: *Verbien leksikaalinen kuvaus*. Helsingin yliopiston yleisen kielitieteen laitoksen julkaisuja 18. Helsinki.
- PENTTILÄ, AARNI 1955: Myöntölauseen subjektin totaalisuudesta ja partiaalisuudesta. *Virittäjä* 59.
- 1956: Subjektin totaalisuudesta ja partiaalisuudesta. *Virittäjä* 60.
- 1963: *Suomen kielioppi*. Helsinki.
- PERKO, JARI 1991: *Suomen kielen partitiivisubjekti*. Pro gradu -tutkielma. Turun yliopiston suomalaisen ja yleisen kielitieteen laitos.

- PERKO, JARI 1992: Suomen eksistentiaalilauseesta. *Kielitieteen kentän kartoitusta*. Turun yliopiston suomalaisen ja yleisen kielitieteen laitoksen julkaisuja 39. Toim. ESA ITKONEN, ANNELI PAJUNEN ja TIMO HAUKIOJA. Turku.
- SADENIEMI, MATTI 1955: Subjektin totaalisuudesta ja partiaalisuudesta. *Virittäjä* 59. *Sananjalka*. Suomen Kielen Seuran vuosikirja. Turku.
- SCHLACHTER, WOLFGANG 1958: Partitiv und Inkongruenz beim Subjekt des Finnischen. *Finnisch-ugrische Forschungen* 33.
- SETÄLÄ, E. N. 1884: *Suomen kielen lauseoppi*. Toinen, muutettu painos. Helsinki.
- SIRO, PAAVO 1943: Jaolliset ja jaottomat substantiivit. *Virittäjä* 47.
- 1957: Suomen kielen subjektista kielen rakenteen osana. *Virittäjä* 61.
- 1960: Suomen yksinäislauseen perustavia ongelmia. *Sananjalka* 2.
- 1964: *Suomen kielen lauseoppi*. Helsinki.
- 1974: Eksistentiaalilauseen hämähäkinverkkoa. *Virittäjä* 78.
- TUOMIKOSKI, RISTO 1978: Objektinsijaisista määrän adverbiaaleista. *Virittäjä* 82.
- VILKUNA, MARIA 1989: *Free word order in Finnish: Its syntax and discourse functions*. Helsinki.
- 1992: *Referenssi ja määräisyys suomenkielisten tekstien tulkinnassa*. Helsinki.
- 1996: *Suomen lauseopin perusteet*. Helsinki.
- Virittäjä*. Kotikielen Seuran aikakauslehti. Helsinki.
- VÄHÄMÄKI, K. BÖRJE 1984: *Existence and Identity: Meddelanden från Åbo Akademi Forskningsinstitut 99. Åbo*.
- YLI-VAKKURI, VALMA 1979: Partitiivisubjektin toiset juuret. *Sanomia. Juhlakirja Eeva Kangasmaa-Minnin 60-vuotispäiväksi 14.4.1979*. Turun yliopiston suomalaisen ja yleisen kielitieteen laitoksen julkaisuja 9. Turku.

TUOMAS HUOMO: *Partitive subject and space continuums*

In Finnish, the unmarked case of the subject is the nominative, and the so-called partitive subject is only used in existential constructions. In affirmative existentials the partitive is limited to mass noun or plural subjects, whereas in negated existentials it is used systematically, irrespective of the semantic properties of the subject. Traditionally, it has been argued that the sentence with a partitive subject expresses the existence of the subject and introduces its referent as part of the new information in the location established by the clause-initial locative adverbial (e.g., *Leikkikentällä juokse+e poik+i+a* [playground+ADE run+3SG.PRES boy+PL+PART] 'There are boys running on the playground'). The choice of the partitive as the subject case also affects the semantic interpretation of the construction as a whole. There seems to be common agreement among scholars that existential constructions are semantically predications of the location indicated by the (clause-initial) adverbial, even if the word order deviates from the canonical *Locative + Verb + Subject* pattern. Furthermore, the verb of the existential construction takes on a special interpretation, in expressing "existence" rather than "activity". It has been argued that one and the same verb can have different readings depending on the case selection of the subject.

The paper examines these assumptions from the viewpoint of so-called *space continuums*; these are directional extensions in time or space, such as time spans or spatial paths. It is argued that constructions with a specification of a space continuum reveal variation in their semantic interpretation that depends on the case selection of the subject. Generally, the relation of the plural partitive subject to the verb is often understood in such a way that different referents of the subject participate in the process sequentially. This can be seen, for instance, in sentences with a punctual predicate verb, where only a partitive subject makes the presence of a durative adverbial possible (e.g. *Jun+i+a saapu+i koko iltapäivä+n* [train+PL+PART arrive+PST+3SG whole afternoon+ACC] 'Trains arrived [= kept arriving] the whole afternoon'). The example is understood in a repetitive sense, with different trains (that together constitute the "mass" indicated by the partitive subject) arriving successively.

In general, sentences with both a plural partitive subject and a space continuum seem to favor a reading where the referents of the subject are divided along the continuum, be it time, space, or another dimension. The nominative subject, on the other hand, leads to a reading where the whole group denoted by the plural subject is moving along the continuum, or connected to each part of the continuum either successively or simultaneously. This evidence supports the traditional view, according to which sentences with a partitive subject foreground the existential factor, whereas sentences with the nominative select their subject as the starting point, whose existence is

”presupposed”, and predicate the activity, property, or state of that entity. Another significant observation is that word order seems not to be decisive in this matter; clauses with an initial partitive subject reveal similar readings as do more prototypical existentials with the partitive subject following the verb.

Differences in interpretation may also arise in examples with static (non-directional) locative specifications. Compare the following examples: *Poja+t leikki+vät piha+lla koko iltapäivä+n* [boy+PL.NOM play+PST.3PL yard+ADE whole afternoon+ACC] ‘The boys played in the yard the whole afternoon’ vs. *Poik+i+a leikki piha+lla koko iltapäivän* [boy+PL+PART play.PST.3SG yard+ADE whole afternoon+ACC] ‘During the whole afternoon, there were boys playing in the yard’. In the nominative-subject example, the period ‘whole afternoon’ is connected to the quantitatively definite group of boys, and the sentence is about the activities of that group during the period. In the partitive-subject example, the viewpoint shifts from the subject to the location (‘the yard’) which contains a quantitatively indefinite mass of boys. The essential semantic difference between the examples is that only the partitive subject allows a reading where the identity of the boys changes during the afternoon; the sentence does not entail the necessity of the same individuals playing in the yard the whole afternoon.

Nominative and partitive tend to have different interpretations even in sentences with a complex spatial modifier indicating a path. Prototypically, the verbs of such sentences indicate movement, yielding a reading where an entity moves along the path and occupies different points of the path at different moments. In general, both nominative and partitive subjects are possible; cf. *Suunnistaja+t juoks+i+vat kirko+lta rautatieasema+lle* [orienteerer+PL.NOM run+PST+3PL church+ELA railway-station+ALL] ‘The orienteers ran from the church to the railway station’ vs. *Suunnistaj+i+a juoks+i kirko+lta rautatieasema+lle* [orienteerer+PL+PART run+PST.3SG church+ELA railway-station+ALL] ‘There were (some) orienteers running from the church to the railway station’. However, slightly different examples can again highlight the semantic difference between the two subject cases. A noteworthy difference is that the partitive allows the presence of a path specification even with a static predicate verb, e.g. *Sääsk+i+ä oli suo+lta järve+n ranta+an* [mosquito+PL+PART be.PST.3SG swamp+ELA lake+GEN shore+ILL] ‘There were mosquitos [all the way] from the swamp to the shore of the lake’. This example is only possible with a partitive subject, and the sentence expresses the existence of the subject rather than movement, indicating that the referents of the subject are scattered along the path. Even verbs of motion sometimes have a similar static interpretation, especially if the path is a setting. Compare the following examples: (a) *Kirko+lta rautatieasema+lle suunnistaja+t juoks+i+vat tienvarre+ssa* [church+ABL railway-station+ALL orienteerer+PL.NOM run+PST+3PL roadside+INE] ‘From the church to the railway station, the orienteers ran by the roadside’; (b) *Kirko+lta rautatieasema+lle suunnistaj+i+a juoks+i tienvarre+ssa* [church+ABL railway-station+ALL orienteerer+PL+PART run+PST.3SG roadside+INE] ‘From the church to the railway station, there were orienteers running by the roadside’. Example (a) expresses the movement of the orienteers along the path, but (b) has a quite different function and expresses the presence or existence of the orienteers along the path. In (b), the verb ‘run’ thus has a special reading of indicating “manner of existence” rather than actual movement.

Finally, there is one more peculiar use of the partitive subject that deserves attention. A general syntactic rule of Finnish says that the partitive subject does not allow the presence of a predicative complement in copulative clauses. Thus only the nominative is possible in sentences like *Tytöt+t oli+vat ystävällis+i+ä* [girl+PL+PART be.PST+3PL friendly+PL+PART] ‘the girls were friendly’; **Tytöt+j+ä oli ystävällis+i+ä* [girl+PL+PART be.PST.3SG friendly+PL+PART] is ungrammatical. However, the partitive is possible if the predicate part of the copulative clause explicitly expresses or implies a multiplicity of properties, where different referents of the subject each have only one property. Thus, e.g. the example *Oppila+i+ta on ahker+i+a ja laisko+j+a* [student+PL+PART be.3SG assiduous+PL+PART and lazy+PL+PART] ‘There are assiduous and lazy students’ means that there are two kinds of students, assiduous ones and lazy ones. The same example with the nominative subject assigns all properties indicated in the predicate to each member of the group denoted by the subject. Thus, e.g., *Puoluka+t oli+vat kirpe+i+tä ja maukka+i+ta* [lingonberry+PL be.PST+3PL tart+PL+PART and flavorful+PL+PART] ‘The lingonberries were tart and flavorful’ means that each lingonberry is both tart and flavorful. The corresponding partitive example *Puoluko+i+ta oli kirpe+i+tä ja maukka+i+ta* [lingonberry+PL+PART be.PST.3SG tart+PL+PART and flavorful+PL+PART] ‘There were both tart and flavorful lingonberries’ indicates that some berries were tart and some flavorful, and thus produces a reading where the mass denoted by the plural partitive subject is divided into different groups according to a criterion specified in the predicate.

