

JAKOMÄESTÄ KULOSAAREEN

Pedagogisen eetoksen ja lukionkäynnin aluevaihtelut Helsingissä

Antti Karisto & Seppo Montén

Sosiaalisen taustan mukaisia koulutuseroja on Suomessa tutkittu ahkerasti (esim. Hermunen 1984; Isoaho ym. 1990; Pöntinen 1990; Nevala 1991; Määttä 1992; Kivinen & Rinne 1995b). Tutkimusten tulokset eivät ole aina olleet yhtäpitäviä, ja kysymykset koulutuksen sosiaalierojen suuruudesta ja muutoksen suunnasta ovat olleet aika ajoin kiivaankin kiisteltyä kohteena.

Koulutuksen sosiaalisten erojen olemassaolosta ei sinänsä ole epäselvyyttä. Se toisiinsa kiinnittyvistä elementeistä koostuva sosiaalinen rakenne, joka vaikuttaa nuorten kouluttautumiseen, on ilmeisen sitkeä ja monin osin omaa pysyvyyttään ruokkiva. Ensiksikin vanhempien koulutus ja heidän muu sosiaalinen asemansa vaikuttavat lasten koulutukseen. Oma koulutus taas ennustaa tehokkaasti sijoittumista työelämään ja erilaisiin sosiaalisiin asemiin. Kolmannessa vaiheessa näin syntyneet erot vaikuttavat jälleen seuraavaan sukupolveen. Vaikka koulutusväylät on tehty periaatteessa avoimiksi ja säätykierto mahdolliseksi, tavallisesti käy kuitenkin niin, että lapset löytyvät suurin piirtein yhtä ylhäältä yhteiskunnallisesta hierarkiasta kuin heidän vanhempansakin.

Koulutuksen kautta tapahtuvaa valikoitumista ja elämänkaarien eriytymistä pidetään modernille yhteiskunnalle tyypillisenä ja usein myös pitkälti hyväksyttävänä ilmiönä. Koska koulutus antaa työelämässä tarvittavia valmiuksia, sitä, että ihmiset valikoidaan työtehtäviin juuri koulutuksen perusteella, pidetään rationaalisena menettelynä. Toisaalta koulutuksen sosiaalinen valikoivuus ja sosiaalierojen pysyvyys ovat synnyttäneet myös kriittistä keskustelua, jossa koulutusinstituutioita on arvosteltu siitä, että ne joskus avoimella ja vielä useammin salamyhkäisellä tavalla ylläpitävät ja uusintavat yhteiskunnallista eriarvoisuutta.

Tässä keskustelussa on jonkin verran kajottu myös alueellisiin eroihin. Alueelliset koulutuserot palautuvat osittain sosiaalisen taustan mukaisiin eroihin, mutta myös koulutustarjonta voi niitä synnyttää ja ylläpitää. Suomalaisessa koulutuspolitiikassa alueellisia eroja on yritetty kaventaa esimerkiksi perustamalla korkeakouluja Itä- ja Pohjois-Suomeen. Uudet, ympäristöalueiltaan oppilaita paljon rekrytoivat korkeakoulut ovatkin tasoittaneet eroja. Näin voidaan päätellä epäsuorasti esimerkiksi Osmo Kivisen ja Risto Rinteen korkeakoulujen opiskelijaprofiileja koskevista vertailuista. Helsingin seudun korkeakoulujen opiskelijoiden tausta on jatkuvasti varsin elitistinen, mutta Oulun, Lapin, Jyväskylän ja Joensuun yliopistoissa - erityisesti niiden kasvatustieteellisissä tiedekunnissa ja opettajakoulutuslaitoksissa - tilanne on toinen (Kivinen & Rinne 1995a, 110).

Artikkelin tavoite

Tämä artikkeli koskee lukionkäyntiä, jossa ei läänitasolla ole tilastojen mukaan nykyisin suuria alueellisia eroja. Esimerkiksi vuonna 1992 (päivä)lukion ensimmäisen luokan oppilasmäärä sataa 16-vuotiasta kohti laskettuna oli korkein - kenties yllättäen - Lapin läänissä (61,7) Uudenmaan läänin ollessa toisena (59,5). Tilaston peränpitäjiä Ahvenanmaa poislukien olivat Kymen (51,6), Hämeen (53,3) ja Mikkelin läänit (53,9) (Lukiot syyslukukaudella 1992,1). Koko väestön tasolla tarkasteltuna kuva koulutuksen alueellisesta jakautumisesta ei tosin ole alkuunkaan näin edullinen, mikä johtuu aiemmin syntyneistä eroista ja siitä, että muuttoliike on koulutuksen suhteen valikoivaa (Pöntinen 1990, 600).

Nykyistä kouluttautumista koskevasta läänivertailusta piirtyvä kuva tuntuisi kuitenkin kertovan yhtäläistyneistä koulutusmahdollisuuksista ja pienistä alue-eroista nuorten koulutushalukkuudessa. Aikaisempien tutkimusten puute on kuitenkin se, että alue-eroja on tarkasteltu vain suurten aluekokonaisuuksien tasolla, jolloin erot saattavat jäädä näkymättömiin. Artikkelimme tarkoituksena on katsoa, missä määrin kuva suhteellisen vähäisistä alue-eroista pitää paikkansa myös pienipiirteisemmän aluejaotuksen puitteissa tarkasteltuna, yhden kaupungin sisällä.

Kirjoituksemme perustuu laajempaan tutkimukseen (Karisto & Montén 1996), jonka alkuperäisenä lähtökohtana olivat 1990-luvun alussa tehdyt Helsinkiä koskevat tilastohavainnot. Tilastojen mukaan lukiossa käyvien osuus suhteutettuna eri alueiden lukioikäisiin vaihtelee erittäin paljon. Esimerkiksi vuonna 1991 lukion aloitti 24 prosenttia lukioikäisistä jakomäkeläisistä ja 90 prosenttia samanikäisistä kulosaarelaisista. Tarkoituksemme on ensiksikin kuvata täsmällisemmin tuota vaihtelua ja siinä mahdollisesti tapahtunutta muutosta sekä arvioida vaihtelun syitä. Artikkelimme toinen tehtävä liittyy koulutuspolitiikan arviointiin. Halusimme selvittää koulutustarjonnan vaikutusta lukionkäyntiin ja erityisesti sitä, miten Helsingin kaupungin omaksuma linja - suuntaus kohti harvempia ja suurempia lukioita - vaikuttaa lukionkäyntiin eri kaupunkialueilla. Onko lukioiden lakkautuksia merkitsevä rationalisointi toteutettu tasa-arvon näkökulmasta järkevällä tavalla, vai onko se kärjistänyt alue-eroja?

Osoittimet ja niiden tulkinta

Tutkimuksemme nojautuu kahteen empiirisesti lähes päällekkäiseen osoittimeen. Käytämme mittalukuina *lukion aloitusosuuksia* ja *lukion käyntiosuuksia* eri alueilla. Aloitussuus kuvaa lukion aloittamisen todennäköisyyttä. Mittarina on lukion aloittaneiden osuus alueella asuvista 16-vuotiaista. Käyntiosuus kuvaa lukiossa opiskelun todennäköisyyttä. Mittarina on lukiolaisten osuus alueella asuvista 16-18 vuotiaista.

Käytössämme on vuosittaiset tilastotiedot sekä lukion aloitus- että käyntiosuuksista Helsingin peruspiireistä kymmenen vuoden (1985-94) ajalta. Peruspiirejä on 33, eli ne ovat keskimäärin suuren suomalaisen maalaiskunnan tai pienen kaupungin kokoisia. Peruspiirien asukasluvun vaihteluväli on kymmenkertainen, noin 3500:sta 35 000:een.

Mitä tällaiset osoittimet mittaavat, ja millaisia sisällöllisiä tulkintoja niille voidaan antaa? Ensiksikin ne mittaavat sitä, mitä lupaavat: lukiossa opiskelun ja sen aloittamisen yleisyyttä eri alueilla. Sitä ne mittaavat aidosti, sillä käyttämämme lukiolaistilasto on muodostettu koululaisten oman asuinpaikan perusteella. Se tavoittaa kaikki lukiossa käyvät riippumatta siitä, missä he sitä käyvät.

Mittareilla on yleisempääkin kuvausvoimaa ja merkitystä. Vaikka ne kuvaavat koulutustasoa tai -valintoja vain yhdessä elinvaiheessa, ne antavat samalla ennusteen lopullisesta perus- ja ammatillisen koulutuksen tasosta sekä myös muusta koulutusaktiivisuudesta. Osallistuminen ammatilliseen aikuiskoulutukseen, työnantajan järjestämään täydennyskoulutukseen ja myös vapaa-ajan yleissivistävään koulutukseen on selvästi yleisempää niiden keskuudessa, jotka ovat käyneet lukion, verrattuna niihin, jotka eivät ole lukiota käyneet (Montén 1994).

Nuorten noin 16 vuoden iässä tekemät koulutusvalinnat ennustavat tehokkaasti heidän tulevaa työmarkkina-asemaansa ja sitä kautta heidän tulo-odotuksiaan ja aineellista elintasoaan. Niin sanotun koulutusinflaation myötä lukion ja ylioppilastutkinnon suhteellinen työmarkkina-arvo on tosin heikentynyt, mutta edelleen ylioppilaslakki on lähes välttämätön edellytys moniin ylempiin toimihenkilöammatteihin pääsyle.

Koulutus vaikuttaa moniin muihinkin asioihin kuin ammatilliseen etenemiseen ja sitä kautta elintasaan. Se vaikuttaa myös elämäntapoihin. Käyttämämme mittareiden kuvausvoimaan viittaavat tässä suhteessa epä-

suorasti monien nuorisotutkimusten tulokset. Koulutus selittää myös vapaa-ajan harrastuksissa ja esimerkiksi nuorten terveystyöskäytymisessä - tupakoinnissa, alkoholikäytössä, liikunnassa ja ravitsemuksessa - olevia eroja (Rahkonen 1993).

Deterministisistä yhteyksistä ei tietenkään ole kysymys, eikä lukioon menon selitysvoimaa nuorten elinolojen ja elämäntapojen suhteen ole syytä liioitella. Esimerkiksi asumisuralla etenemistä vanhempien asema selittää paremmin kuin nuorten omat koulutusvalinnat (Keskinen 1992). Terveystyöskäytymistä koskevissa tutkimuksissakin on havaittu monia poikkeuksia siitä säännöstä, että lukiolaiset elävät muita ikäisiään nuoria siistimmin.

Emme haluakaan antaa käyttämillemme osoittimille yksilötason hyvinvointitulkintaa. Emme väitä, että yksilötasolla lukioonmeno on ainoa oikea tulevaa hyvinvointia tukeva valinta. Käytämme osoittimiamme nimenomaan alueiden välisten erojen kuvaajana ja alueellisten piirteiden osoittimina. Tulkitsemme lukionkäynnin alue-erojen heijastavan eri alueilla vallitsevaa erilaista pedagogista eetosta.

Pedagoginen eetos viittaa sisäistettyyn koulutushalukkuuteen ja sitä säätelevään kulttuuriympäristöön. Myönteinen eetos tukee ja lisää nuorten kouluttautumishalukkuutta, kielteinen taas vähentää sitä. Kielteinen eetos tarkoittaa eräänlaista koulunvastaista kulttuuria, jota koulu itse saattaa paradoksaalisesti vahvistaa. Niin pahalta kuin se kouluviranomaisista ja opettajista varmasti kuulostaakin, koulun voidaan näet väittää olevan myös "symbolisen väkivallan" näyttämö, jossa ihmiset lajitellaan omille paikoilleen. Pedagoginen eetos ja symbolinen väkivalta ovat alunperin Pierre Bourdieun ja Jean-Claude Passeronin (1977) käyttämiä käsitteitä. Ne sisältävät väitteen siitä, että yhteiskunnallinen järjestys tuotetaan ja ylläpidetään nykyisin pikemminkin piiloteltujen ja epäsuorien kulttuuristen mekanismien kuin avoimesti pakottavan sosiaalisen kontrollin avulla. Ihmiset lajitellaan paikoilleen paljolti heidän alkuperäisen sosiaalisen taustansa mukaan ja koulun myötävaikutuksella. Tämä ei tietenkään ole tietoinen ja julkilausuttu tavoite, eikä näin tapahdu koulun eksplisiittisten opetussuunnitelmien vuoksi; koulutuspoliittisten suunnitelmien tavoitteitahan päinvastoin ovat koulutuksen tasa-arvo, mahdollisuuksien antaminen ja yhteiskunnallisen eriarvoisuuden vähentäminen koulutuksen kautta.

Mekanismeina ovat pikemminkin sosiaalisesti ja sukupuolen mukaan valikoivat "piilo-opetussuunnitelmat" eli koulun ylläpitämät käytännöt, jotka sosiaalistavat lapsia ja nuoria sukupuoli- ja luokkarooleihin, opettavat heille mikä on oikeaa ja arvokasta, ja mikä on kullekin mahdollista (Broady 1986; ks. myös Lahelma 1992 ja Meri 1992). Koulun antama tieto on aina myös sosiaalista tietoa, ja yleiset yhteiskunnalliset erot ovat ikään kuin rakentuneet koulun sisään (Antikainen 1989, 17). Yksilön habitus - hänen yhteiskuntaryhmälleen tyypillinen, sisäistetty asenteiden ja suhtautumistapojen kokonaisuus - muodostuu kotona opitun ja, niin kuin monet kirjoittajat ovat sanoneet, jo lähes äidinmaidossa imettyjen vaikutteiden mukaiseksi. Myöhemmin koulusta ja muusta lähiympäristöstä tuleva sosialisatio vahvistaa sitä. Pedagoginen eetos - siis koulutushalukkuus, se arvo, joka koulutukselle annetaan, ja se ote, joka koulutuksella nuoriin on - on osa tuota habitusta ja samalla siihen vaikuttava seikka. Paljon kouluja käyneiden vanhempien kodissa syntyvä habitus helpottaa muodollisen kouluopetuksen omaksumista ja hyväksikäyttöä. Vähän koulutettujen vanhempien kodissa kasvaneelle kouluttautuminen ei taas ole yhtä automaattista ja luontevaa, koska se ei tunnu samalla tavalla vastaavan yksilöllisesti koettuihin tarpeisiin.

Kaiken kaikkiaan kysymys on prosesseista, joissa sosiaaliset etuoikeudet muuntuvat omiksi ansioiksi ja yhteiskunnalliset erot saavat itsestäänselvänä pidetyn oikeutuksensa. Joskus tämä kaikki on tulkittu nimenomaan markkinayhteiskunnille tyypilliseksi piirteeksi. Sosialististen maiden koulutuspolitiikan piti olla täysin toisenlaista, pikemminkin positiivisesti diskriminoivaa eli työläisten lapsia suosivaa. Sen avulla sosiaalisen taustan ja saavutetun aseman välinen yhteys piti katkaista ja pedagogisen eetoksen porvarillisesta yhteiskunnasta peräisin olevien erojen piti hävitä. Mutta näin ei käynyt, vaan perhetausta vaikutti ratkaisevasti koulutukseen myös sosialistisissa maissa, eikä koulutusjärjestelmien ero tässä suhteessa ollut

sittenkään valtaisa. Tähän viittaa esimerkiksi Norjaa ja Liettuaa vertaileva tutkimus (Hernes & Knudsen 1991).

Teoria koulusta eriarvoisuuden vakiinnuttajana ja vahvistajana saattaa kuulostaa kovin kohtalonomaiselta. Pedagogisessa eetoksessa ja sen sosiaalisessa muuntelussa onkin varmasti eroja eri yhteiskuntien ja eri ajankohtien välillä. Esimerkiksi se Englannissa esiintyvä voimakas koulunvastainen kulttuuri, jota Paul Willis (1984) on taitavasti kuvannut, esiintyy tuskin sellaisenaan ja yhtä yleisenä Suomessa. Tuoreen nuorisobarometrin mukaan nuorten koulutususkon ei lamavuosinakaan ole isommin järkkynyt (Nuorisobarometri). Lasse Siuralan (1994) väitöskirjatutkimuksen mukaan kouluun "sopeutuminen" ja koulun aktiivinen hyväksikäyttö" ovat helsinkiläisnuorten keskuudessa paljon yleisempiä reagoititapoja kuin "vetäytyminen" ja "vastustaminen".

Toisaalta Suomessakin on merkkejä koulun itsestään selvän legitimitietin murentumisesta ja sen vetovoiman heikentymisestä. Siurala hahmottaa tällaisen kehityksenkulun "jälkimoderniksi pirstoutumiseksi", jossa koulu, työ ja vapaa-aika muodostavat pitkälti toisistaan riippumattomia ja omalakisaa saarekkeitä. Koulun kyky kilpailla muiden "oppimisympäristöjen" - median, työn, kulutuksen ja muun vapaa-ajan vieton - kanssa on heikentynyt (ks. myös Aittola ym. 1994). Koulutuksen institutionaalisen merkityksen kasvaessa sen subjektiivisesti koettu merkitys on pikemminkin laskenut (Antikainen ym. 1995), mikä voi tehdä uutta tilaa pedagogisen eetosn sosiaaliselle vaihtelulle ja vaikutukselle.

Sosiaalisesti vaihteleva pedagoginen eetos tulee näkyville juuri lukioiässä, ei vielä tasapäistäväksi väitetyssä peruskoulussa. Tämän jälkeen se muodostaa eräänlaisen pitkän varjon, joka vaikuttaa läpi koko koulutusuran. Tähän viittaavat esimerkiksi tutkimustulokset, joiden mukaan vielä korkeakouluopintojen keskeyttämistodennäköisyyksissäänkin on systemaattisia sosiaalisia eroja: todennäköisyys on suurin vähän koulutettujen vanhempien lasten keskuudessa (Liljander 1995). Lukiossa opintonsa keskeyttää keskimäärin joka seitsemäs helsinkiläinen, ja aineistomme osoittaa, että tässäkin asiassa on kaupunginosakohtaisia eroja. Käytössämme on tosin vain epäsuora mittari lukion keskeyttämiselle, mutta suhteelliseksi keskeyttämistodennäköisyydeksi tulkitsemamme lukion aloitusosuuden ja käyntiosuuden erotus on joka tapauksessa selvästi keskimääräistä korkeampi sosioekonomiselta statukseltaan heikoilla alueilla (Karisto & Montén 1996,53-54).

Hypoteesimme on, että pedagogisessa eetoksessa voi olla myös kaupungin sisällä havaittavia alue-eroja. Eetos muotoutuu paitsi kotona opitun ja koulussa vahvistetun kautta myös ystäväpiirin ja muiden koulun kanssa kilpailevien oppimisympäristöjen vaikutuksesta. Jollakin alueella lukioonmeno on eräänlainen kulttuurinen itsestäänselvyys. Vähän koulutettujen vanhempienkin lapset jatkavat suurella todennäköisyydellä peruskoulun jälkeen lukioon, koska "sinne menevät kaikki muutkin". Jossakin toisessa kaupunginosassa taas lukioon menemättömyys voi nousta kulttuuriseksi itsestäänselvyudeksi. Tällöin kynnyks nousee korkeaksi niillekin, joilla olisi lukupäätä ja menohaluja.

Testaamme hypoteesiamme siten, että tutkimme alueellisten koulutuserojen riippuvuutta vanhempien koulutustasosta ja asuinalueen muista sosioekonomisista ominaisuuksista. Jos vanhempien koulutustason väkioiminen hävittää alue-erot, silloin ne ilmeisestikin palautuvat pedagogisen eetosn luokkaluonteeseen. Jos näin ei käy, päättelemme että pedagogisessa eetoksessa on itsenäinen, luokkaselitykseen palautumaton aluevaikutus.

Jokin merkitys voi olla myös sillä, onko alueella "oma koulu", luohan koulu alueelle identiteettiä. Siellä käydään muutenkin kuin koulussa, se on myös urheilu- ja vapaa-ajan harrastusten, myyjäisten ja kaupunginosatapahtumien pitopaikka. Jos koulua ei jollakin alueella ole tai se sieltä lopetetaan, tämä voi vaikuttaa tuolla alueella vallitsevaan pedagogiseen eetokseen. Tästä syystä olemme halunneet tutkia myös koulutustarjonnan vaikutusta.

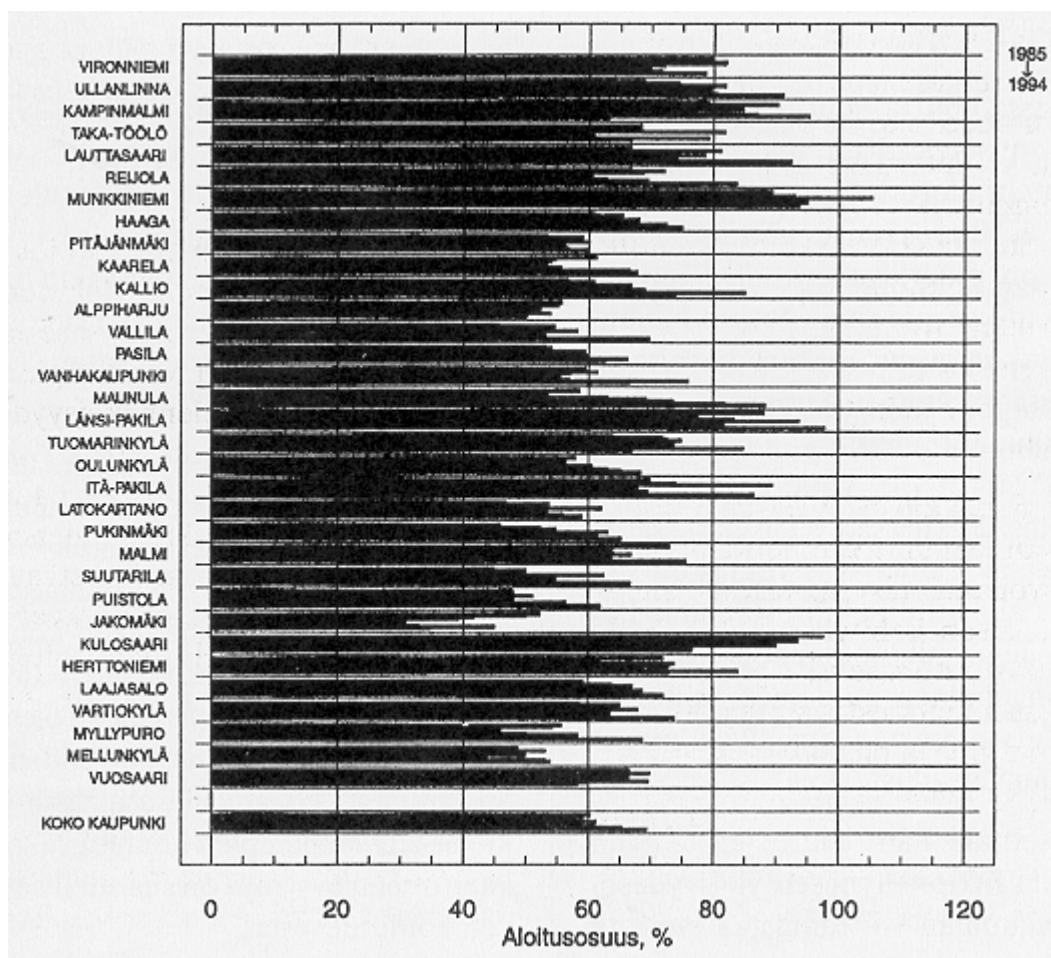
Alueelliset erot lukionkäynnissä ja niiden selittyminen

Kuvioissa 1 ja 2 on esitetty lukion aloitusosuudet ja käyntiosuudet Helsingin eri peruspiireissä vuosina 1985-94. Kutakin peruspiiriä kuvaavan pylväsrykelmän ylin pylväs kuvaa vuotta 1985, alin pylväs puolestaan vuotta 1994.

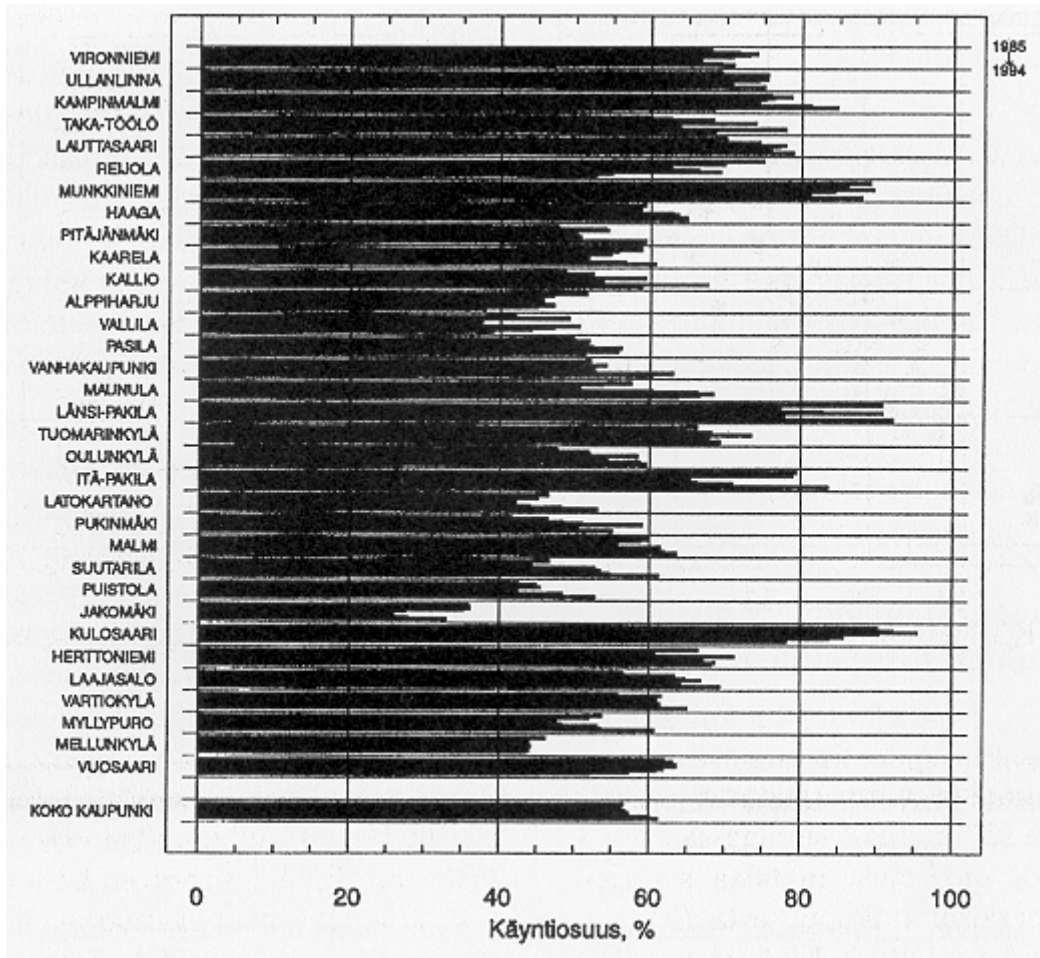
Osoittimista lukion aloitusosuus on herkempi satunnaisvaihtelulle etenkin vuosittaisia tietoja käytettäessä, sillä aloitusikäisten määrä voi joissakin peruspiireissä olla vain kolmisenkymmentä. Toisaalta tämä osoitin reagoi muutoksiin nopeammin kuin lukiota käyvien osuus, joka puolestaan toimii liukuvan keskiarvon tavoin ja on siten vakaampi ja trendinomaisempi.

Kuvioista näkee yhdellä silmäyksellä vain erot, mutta ei muutosta. Jälkimmäinenkin havainto on tulos. Kuvioiden ja tekemiemme laskelmien (ks. Karisto & Montén 1996) perusteella näyttää siltä, että peruspiirien sisäiselle vaihtelulle on ominaista pikemminkin ylös-alas sahaava liike kuin trendinomainen muutos. Peruspiirien välinen vaihtelu ei ole yleisesti ottaen kasvanut, mutta ei pienentynytäkään.

Kuvio 1. Lukion aloitusosuudet (lukion aloittaneiden prosenttiosuus 16-vuotiaista) Helsingissä 1985-1994 peruspiireittäin



Kuvio 2. Lukion käyntiosuudet (lukiolaisten prosenttiosuus 16-18-vuotiaista) Helsingissä 1985-1994 peruspireittään

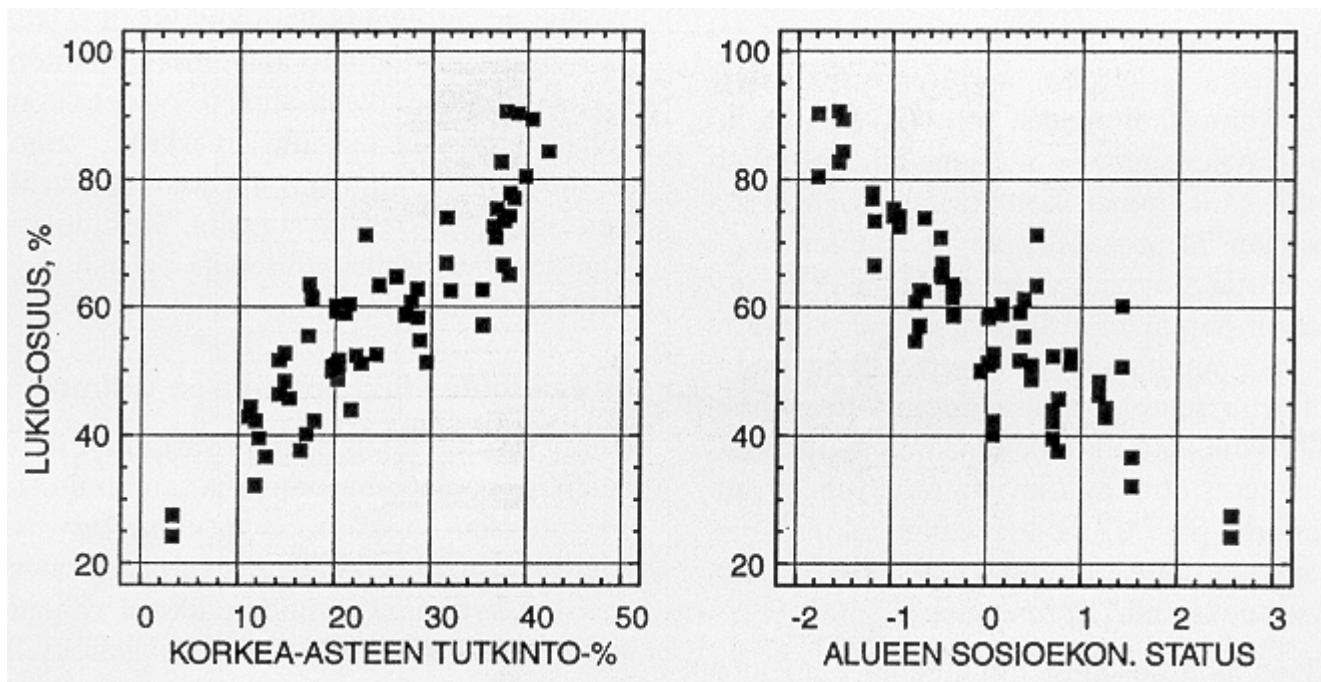


Erojen olemassaolon ja suuruuden suhteen johtopäätös on selvä. Kun lukion aloitusosuuden vaihtelu ulottui esimerkiksi vuonna 1994 hieman yli 30 prosentista miltei 100 prosenttiin, sitä on pidettävä erittäin suurena. Jos Helsingin alue-eroja rinnastetaan lukionkäynnin kuntakohtaisiin eroihin, havaitaan, että juuri missään Suomen kunnassa - ehkä Kauniaista lukuun ottamatta - ei lukioonmenon todennäköisyys ole yhtä korkea kuin Helsingin Länsi-Pakilassa, Kulosaarella ja Munkkiniemessä. Vallila taas rinnastuu sellaisiin perifeerisiin kuntiin kuin Ranua ja Posio, ja Jakomäessä lukioonmenon todennäköisyys on niin alhainen, ettei Suomen kuntakartalta löydy vastaavaa, kun aivan pienet kunnat jätetään vertailusta pois.

Mikä sitten selittää näin suuret erot? Kun katsoo kuvioita lukionkäymisen yleisyydestä eri alueilla, jakauman voi tunnistaa monista muistakin yhteyksistä. Lukionkäynnin huippualueina erottuvat kaupunginosat menestyvät hyvin esimerkiksi alueiden tulotasovertailuissa. Toisesta ääripäästä löytyvät alueet taas erottuvat monissa muissakin huono-osaisuuden tilastoissa, esimerkiksi toimeentulotuen saantia koskevassa tilastossa (ks. Karisto & Montén 1996,26-37).

Kuvioparissa 3 on esitetty, kuinka lukionkäynti riippuu edellisen sukupolven koulutuksesta ja alueen sosioekonomisesta statuksesta. Käytettävissä ei valitettavasti ole varsinaista tietoa lukioläisten omien vanhempien koulutuksesta, mutta yleisempi aluekohtainen tieto heidän ikäkohorttinsa koulutuksesta on olemassa: korkea-asteen tutkinnon suorittaneiden osuus 35-54-vuotiaista eri alueilla saa tässä kuvata lukiolaisten vanhempien koulutusta, mutta tarkkaan ottaen kysymys on siis edellisen sukupolven koulutuksesta.

Kuvio 3. Lukion käyntiosuuden riippuvuus edellisen sukupolven koulutustasosta ja alueen sosioekonomisesta statuksesta peruspiireittäin



Alueiden sosioekonomista statusta on kuviossa mitattu käänteisessä suunnassa, eli positiiviset arvot indikoivat matalaa statusta. Osoitin on peräisin tutkimuksesta (Katajamäki 1990), joka selvitti helsinkiläisten elinoloja lukuisten erilaisten tilasto-osoittimien avulla. Tilastoaineistosta tuolloin tehty monimuuttuja-analyysi toi esille alueen huonoja elinoloja selkeästi mittaavan pääulottuvuuden, jolla latautuivat muun muassa alhainen tulotaso, ylempien toimihenkilöiden pieni osuus, toimeentulotuen saannin yleisyys, lastensuojelutoimenpiteiden yleisyys, työkyvyttömyyden yleisyys ja korkea kuolleisuus. Alueiden sosioekonomisen statuksen osoittimena on käytetty tämän ulottuvuuden faktoripistemääriä.

Kuviota piirrettäessä käytettiin koko tarkasteluajanjakson lukionkäyntiä kuvaavia lukuja, jotta havaintomäärä saataisiin kyllin suureksi. Sosioekonomisen statuksen ja vanhempien (edellisen sukupolven) koulutustason osoittimet sen sijaan perustuvat vuosien 1989-90 poikkileikkaustietoihin, eli ne on laskelmassa oletettu vakioksi yli ajan. Myös vuositason korrelaatioita laskettiin, ja niiden sanoma oli aivan sama: lukionkäynti riippuu erittäin voimakkaasti alueen statuksesta ja vanhempien koulutuksesta. Edellä kuvatulla tavalla laskettu lukion aloitusosuuden korrelaatio edellisen sukupolven koulutukseen oli 0,76 ja alueen sosioekonomiseen statukseen -0,71, käyntiosuuden korrelaatioiden ollessa vastaavasti 0,86 ja ~0,83. Tilastollisesti merkitseviä korrelaatioita löytyi myös alueen koulutustarjontaa kuvaavien osoittimien, kuten lukioiden lukumäärän sekä lukioluokkien lukumäärän ja aloitusluokkien lukumäärän kanssa, mutta ne jäivät huomattavasti alhaisemmiksi (0,21-0,27).

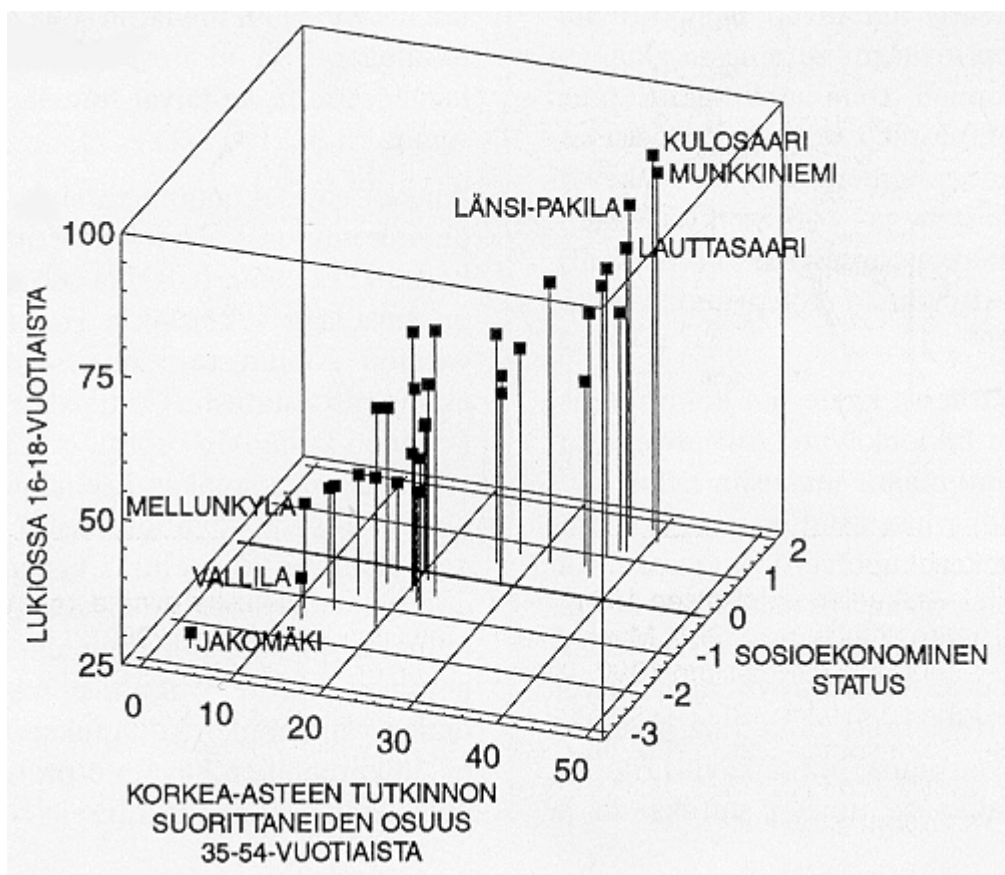
Alueen sosioekonominen status ja vanhempien koulutus korreloivat erittäin voimakkaasti keskenään (0,89) ja osoittimien välillä on tavallaan teknistäkin riippuvuutta, sillä väestön koulutustaso on osa alueen sosioekonomista statusta. Osittaiskorrelaation laskeminen kuitenkin osoitti, että kummallakin tekijällä on voimakas itsenäinen yhteys lukion aloitus- ja käyntiosuuksiin. Eli vanhempien koulutustaso selittää lasten lukioonmenoa alueen sosioekonomisista piirteistä riippumatta, ja toisaalta asuinalueen sosioekonominen status vaikuttaa lukioonmenoon omien vanhempien koulutuksesta riippumatta. Jälkimmäinen havainto on

tutkimuskysymyksiemme kannalta tärkeä: se tuntuisi oikeuttavan puheen alueittain vaihtelevasta pedagogisesta eetoksesta.

Kun tarkastelua jatkettiin (vuosien 1985-93 aineistosta lasketulla) multiregressioanalyysillä, voimakkaimmaksi selittäjäksi sekä lukion käyntiosuudelle että sen aloitusosuudelle tuli vanhempien koulutustaso. Se selittää yksinään 74 prosenttia käyntiosuuden ja 58 prosenttia aloitusosuuden vaihtelusta. Sosioekonomisen aluekuvaajan antama selitysaste oli vain muutaman prosenttiyksikön matalampi, ja se toi malliin jonkin verran lisää selitysvoimaa. Lukioiden määrää ja ulkokuntalaisuusastetta mittaavien muuttujien mukaanotto paransi vielä hieman lukionkäyntiosuuden regressiomallia, jonka kokonais selitysasteeksi tuli 77 prosenttia.

Lukion aloitusosuuksien selittäjinä vanhempien koulutustustaan ja alueen statusmuuttujan lisäksi vähäistä merkitystä oli vain lukioiden lukumäärällä. Nämä yhdessä selittivät 60 prosenttia lukioonmenon alueellisesta vaihtelusta.

Kuvio 4. Lukionkäynti Helsingissä peruspiireittäin alueen sosioekonomisen statuksen ja edellisen sukupolven koulutustason mukaan



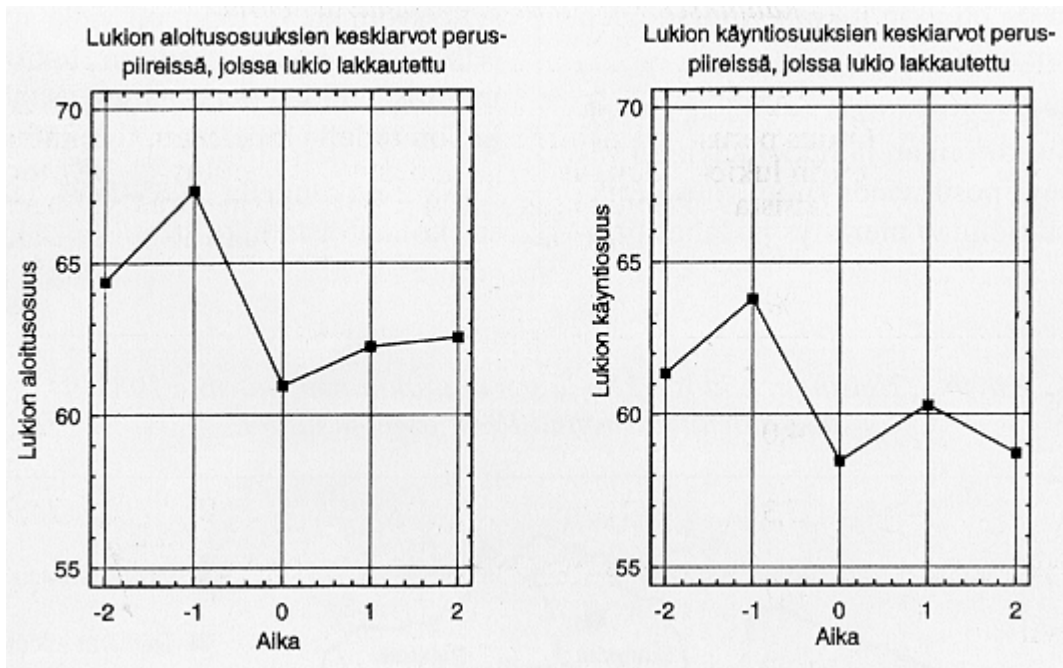
Lukioiden lakkauttamisen vaikutus

Tehty tarkastelu on osittain vastannut jo toiseenkin, koulutustarjonnan ja sen muutosten vaikutuksia koskevaan tutkimuskysymykseen. Helsingin lukioiden lukumäärä on viimeisten kymmenen vuoden aikana vähentynyt kolmellatoista lukiolla eli neljänneksellä. Tämän olisi voinut olettaa lisännen alueellista vaihtelua lukionkäynnissä. Näin ei kuitenkaan ole yleisesti ottaen käynyt. Peruspiirikohtaisista lukion aloitus- ja käyntiosuuksista lasketut hajontaluvut - variaatiokerroin ja keskihajonta - ovat pysyneet kohtalaisen vakaina, eikä mitään selkeätä trendinomaista muutosta ole näkyvissä. Poikkeuksen tekee (satunnaisvaihtelulle alttein) vaihteluvälimittari, joka on etenkin lukion aloittaneiden osalta hieman noussut.

Korrelaatio- ja regressiotarkasteluissa alueellisen koulutustarjonnan ja lukionkäynnin välillä löytyi lievä positiivinen riippuvuus. Vaikka koulutustarjonnan merkitys jäi lähes tyystin sosioekonomisen aluemuuttujan ja vanhempien koulutustasoa kuvaavan muuttujan selitysvoinman varjoon, on vielä syytä tarkastella erikseen ja yksittäin lukio-osuuksien muutosta niiden peruspiirien osalta, joissa lukio on todella lopettanut toimintansa.

Tarkastelukaudella 1985-1994 lakkautettiin siis kolmetoista lukiota, joista kolme oli yksityisiä ja loput kymmenen kaupungin oppilaitoksia. Kaupungin lukioista kaksi oli ruotsinkielisiä. Lakkautetut lukiot sijaitsivat kaikki eri peruspiireissä, mutta lakkautusten maantieteellinen painopiste on itäisessä ja keskisessä Helsingissä.

Kuvio 6. Lukion aloitus- ja käyntiosuuksien muutos niissä peruspiireissä, joista lukio lakkautettiin



Kuvioon 6 on piirretty lukion aloitusosuuksien ja käyntiosuuksien keskiarvot niiden peruspiirien osalta, joissa lakkautetut lukiot sijaitsivat. Lakkautusvuosi (se vuosi, jolloin lukio ei enää ottanut uusia oppilaita) on aika-akselin nollakohdassa, ja aika-akseli käsittää kaksi lakkautusta edeltävää ja kaksi sitä seuraavaa vuotta.

Ensivaikutelma on, että lukion lakkautuksilla on joka tapauksessa ollut tietty välitön vaikutus sekä aloitus- että käyntiosuuksiin niillä alueilla, joilta lukio on rationalisoitu pois. Osuudet laskivat useita prosenttiyksikköjä verrattuna viimeiseen vuoteen, jolloin lukio oli vielä toiminnassa. Voidaan tietenkin ky-

syä, onko lakkautusta edeltävä vuosi erityisen hyvä vertailukohta. Lukion toiminnan lopettamista tai sellaisia aikeita on Helsingissä edeltänyt usein hyvinkin vilkas julkinen keskustelu, ja alueelliset organisaatiot ja yksityiset asukkaat ovat käyneet taisteluun oman alueen lukion puolesta. Osana tätä kamppailua lukioon hakeutuminen on kenties saatu nousemaan mahdollisimman korkealle tasolle.

Oli lukion lakkauttamista edeltävän vuoden korkeiden lukio-osuuksien syy mikä tahansa, tosiasiaksi jää, että aloitus- ja käyntiosuuksien lasku ajoittui tavallisesti lukion lakkauttamisen ajankohtaan. Ainakin yksi vuosikohortti näyttäisi kärsivän siitä, että lukio lakkautetaan sen asuinalueella.

Taulukko 1. Helsingissä lakkautettujen lukioiden sidos peruspiiriinsä (lakkautusta edeltävän vuoden tilanne) ja lakkautuksesta toipumista ennustavia tietoja

Oppilaitos	A Osuus peruspiirin lukiolaisista %	B Lukion oppilaista asuu peruspiirissä %	C Toipumisindeksi (A x B)	D Sos.ekon. status (I on paras kvartiili)	E Lukion käyntiosuus (lakkautusta edeltäneen vuoden til.) %
Arkadian yhteislyseo	4,0	7,5	0,3	I	74,3
Lönneckska gymnasiet	5,3	10,5	0,6	II	73,9
Karjalan yhteiskoulu	0,7	1,2	0,0	II	74,9
Munkkivuoren lukio	12,7	42,9	5,4	I	89,4
Åshöjdens gymnasium	1,3	0,0	0,0	IV	45,7
Käpylän lukio	5,7	23,2	1,3	IV	50,8
Jakomäen lukio	61,3	57,5	35,2	IV	27,5
Kulosaaren yhteiskoulu	41,9	39,8	16,7	I	90,3
Roihuvuoren lukio	7,0	19,2	1,3	III	71,2
Vartiokylän lukio	40,4	69,4	28,0	III	58,3
Myllypuron lukio	46,4	47,2	21,9	IV	53,5
Vesalan lukio	20,5	92,7	19,0	IV	42,9
Tehtaanpuiston lukio	18,0	28,1	5,1	II	60,9

Helsinki ei ole erityisen jyrkästi segregoitunut kaupunki, mutta kaupunkialueet samoin kuin toimintansa lopettaneet lukiot ovat kuitenkin hyvin erilaisia. Niinpä erityistä merkitystä voi olla myös sillä, minkälainen lukio minkäkinlaiselta alueelta lakkautetaan. Jotkut lukiot keräävät oppilaansa voittopuolisesti oman alueen

nuorista, jotkut toiset taas ympäri kaupunkia ja paljon sen ulkopuoleltakin. Aluesidonnaisuutta voidaan tarkastella myös toisessa suunnassa eli tutkimalla sitä, kuinka keskeinen lakkautettu lukio on ollut alueelleen. Koulun osuus peruspiirin kaikista lukiolaisista antaa yhden ennusteen siitä, millä voimakkuudella lakkautus iskee alueeseen. Korkea osuus merkitsee alueen kannalta sitä, että tarjontaan syntyy huomattava vaje, ja se joudutaan korvaamaan muiden oppilaitosten tarjonnalla. Jos muita lukioita ei ole samalla alueella, tulee kysynnän kanavoitua muille alueille. Matala osuus puolestaan viestii siitä, että alueen lukiolaiset käyvät jo muutenkin muita lukioita, ja siten korvaava kysyntä jakaantuu lähinnä muualle kuin oppilaitoksen sijaintialueelle.

Taulukon 1 A- ja B-sarakkeilla on kuvattu lakkautettujen lukioiden aluesidosta molemmissa suunnissa. Sopeutumisvaikeuksien riski on periaatteessa suurin tilanteessa, jossa molemmat osoittimet ovat korkeat. Taulukon C-sarakkeelle onkin laskettu uusi "toipumisindeksi" kertomalla yksinkertaisesti kahden edellisen mittaluvun ilmaisemat osuudet keskenään. Mittaluvun periaatteellinen vaihteluväli on 0-100, ja suuri luku indikoi toipumisongelmia.

Indeksi jakaa lakkautetut lukiot selkeästi kahteen luokkaan. Vartiokylän lukion, Myllypuron lukion, Vesalan lukion, Kulosaaren yhteiskoulun lukion ja erityisesti Jakomäen lukion lakkauttamisiin liittyi tämän indeksin valossa selvä riski. Muualla kuin Kulosaaressa sitä lisäsi vielä se, että nämä voimakkaan aluesidoksen omaavat lukiot sijaitsivat - niin kuin taulukon D-sarake osoittaa - alhaisen sosioekonomisen statuksen alueilla. Kulosaaressa alueen korkean statuksen ja siihen liittyvän pedagogisen eetoksen voisi ajatella helpottaneen toipumista. Muiden lakkautettujen lukioiden aluesidos oli ratkaisevasti pienempi, ja Åshöjdens gymnasiumia ja Käpylän lukiota lukuun ottamatta ne sijaitsivat korkean sosioekonomisen statuksen alueilla. Lakkautuksesta aiheutuva paikallinen riski tuntuisi siis vähäisemmältä.

Kun näihin tietoihin liittyy vielä taulukon E-sarakkeella esitetyn tiedon lukionkäynnin yleisyydestä lakkautusta edeltäneenä vuonna, voinee sanoa että Jakomäen ja Vesalan lukion lakkauttamisissa riski oli sen verran suuri, että alueellisen eriarvoisuuden näkökulmasta rationalisointitoimia ei näissä tapauksissa olisi uskaltanut ehdottaa.

Lakkauttamisten jälkeisten vuosien kehitys kuitenkin osoittaa, etteivät ilmassa olleet pahimmat uhkakuvat sittenkään toteutuneet. Kun verrataan lukion aloitus- ja käyntiosuuksien muutosta edellä tekemämme toipumisennusteen mukaan muodostetuissa ryhmissä, suuria ja systemaattisia eroja ei löydy. Ei liioin tekemämme koulukohtainen tarkastelu (Karisto & Montén 1996, 67-85) tuonut esille dramaattisia eroja.

Päätelmiä

Monet Helsingin kaupungin koulutuspoliittiset tavoitteet ovat toteutuneet hyvin. Esimerkiksi lukiopaikka on pystytty tavoitteen mukaisesti järjestämään 60 prosentille ikäluokasta. Myös kohtalaiset valinnanmahdollisuudet lukion ainevalintojen suhteen on kyetty turvaamaan.

Olemme edellä arvioineet koulutuksellisen tasa-arvotavoitteen toteutumista alueellisesta näkökulmasta. Halusimme katsoa, missä määrin suuria aluekokonaisuuksia vertaavien tilastojen antama kuva kohtuullisen pienistä alue-eroista pitää paikkansa pienpiirteisen aluejaotuksen puitteissa. Yleinen johtopäätöksemme on, että alueellisesta tasa-arvosta ollaan kaukana. Lukionkäynnissä on erittäin suuria eroja Helsingin kaupungin sisällä, eivätkä viimeiset kymmenen vuotta ole tässä suhteessa tuoneet mukanaan parannusta. Vaikka kuusi kymmenestä helsinkiläisnuoresta (viime vuosina useampikin) pääsee jatkamaan lukioon, ja vaikka lukio on toteutetun lukioverkon harventamisen jälkeenkin kaikista kaupunginosista kohtalaisen hyvin saavutettavissa, komeat keskiarvot peittävät taakseen erittäin suuria kaupunginosakohtaisia eroja. Ne eivät mitenkään voi selittyä esimerkiksi lahjakkuuden eroilla, eikä niitä muutoinkaan voi pitää "luonnollisina". Eroja voidaan pitää huolestuttavan suurina myös yleisen segregoitumisen näkökulmasta, kun muistetaan, että Helsingin alueellinen erilaistuneisuus ei yleisesti ottaen ole erityisen jyrkkää.

Lukionkäynnin alue-erojen takana on alueiden yleinen sosioekonominen erilaistuneisuus, jota vanhempien koulutustausta mukailee, tai jonka osa se on. Tutkimuksemme tuotti jälleen kerran vahvistuksen sosiologisesta koulutustutkimuksesta ennestään kovin tutulle havainnolle, jonka mukaan nuorten kouluttautuminen riippuu voimakkaasti heidän vanhempiensa (tässä edellisen sukupolven) koulutustasosta. Lähes yhtä voimakkaasti se osoittautui riippuvan asuinalueen yleisistä sosioekonomisista piirteistä. Saimme myös tuloksia, jotka viittasivat siihen, että sosioekonomisen statuksen ja vanhempien koulutuksen vaikutukset eivät palaudu täysin toinen toisiinsa. Korkean statuksen alueilla lukioon mennään yleisemmin riippumatta vanhempien koulutuksesta - tai edellisen sukupolven koulutustasosta, joka tarkasti ottaen oli käyttämämme mittari.

Mielenkiintomme kohteena olleessa teoreettisessa käsitteessä, pedagogisessa eetoksessa, näyttäisi siis olevan aluevaihtelua, jonka voi sanoa selittyvän osittain myös alueelle eikä pelkästään vain kodille tyypillisellä koulutusmyönteisyydellä. Nuorten koulutushalukkuuteen vaikuttaa toisin sanoen myös eräänlainen naapurivaikutus. Se, että naapureina ja luokkatovereina on hyvin toimeentulevien ja korkeasti koulutettujen vanhempien yleensä koulutusmyönteisiä lapsia, lisää lukioonmenon todennäköisyyttä, ja toisenlainen lähiyhteisö taas vähentää sitä. Pedagogisen eetoksen olemassaolo puolestaan ylläpitää tai jopa kasvattaa alueellisia eroja.

Helsingissä on viimeisten kymmenen vuoden aikana toteutettu suhteellisen radikaali lukioverkon harvennus. Se ei yleisesti ottaen ole kasvattanut lukionkäynnin alueellista vaihtelua niin kuin tutkimusta tekemään ryhtyessämme pelkäsimme tapahtuneen. Se että alueellista eriarvoistumista ei ole tapahtunut, johtune osittain siitä, että lukioon on nyt helpompi päästä kuin viisi tai kymmenen vuotta aikaisemmin. Lakkautusten vastapainoksi lukion aloitusluokkien määrää on viime vuosina huomattavasti kasvatettu, ja lukioiden aloitusosuudet ovat keskimääräisesti nousseet. Nousu voi osittain johtua myös 1990-luvun laman mukanaan tuomista synkentyneistä työllisyysnäkyistä, eli lama on paradoksaalisesti voinut suojella lukiolakkautusten vaikutuksilta.

Oli mekanismi mikä tahansa, aloitusluokkien lisääminen näyttäisi joka tapauksessa toimineen koulutustarjontaa ylläpitävänä lukiolakkautusten vastatendenssinä ja estäneen sen, että lukiolakkautukset olisivat pienentäneet lukioonmenohalukkuutta ja kasvattaneet suuresti koulutuksen sosiaalieroja. Analyysimme ei tosin kykene paljastamaan alueiden sisällä mahdollisesti tapahtunutta eriytymistä. Vaikka lukioverkon harventaminen ei vaikuttaisi lukionkäyntiin kokonaisuudessaan, voi kuitenkin olla, että huonommassa asemassa olevien vanhempien lapset jättävät entistä todennäköisesti menemättä lukioon ja paremmassa asemassa olevien vanhempien lapset taas hakeutuvat entistä hanakammin jonkin muun alueen lukioon.

Lukiolakkautuksista toipumista koskeva alueanalyysimme osoitti sen sujuneen kohtuullisesti myös voimakkaasti aluesidonnaisten lukioiden tapauksissa. Välittömästi lakkautuksen jälkeen lukioonmenotodennäköisyys yleensä pienentyi, mutta tämäkään vaikutus ei kaikesta päätellen selity aina yksinomaan lukion lakkautuksella.

Yhdistämällä lukion paikkasidoksen voimakkuutta kuvaavia tietoja alueiden sosioekonomista statusta ja lukionkäynnin yleisyyttä koskeviin tietoihin voidaan koulutussuunnittelussa välttää suurimpia riskejä alueellisten sopeutumisvaikeuksien ja alueellisen eriarvoisuuden suhteen. Kun lukionkäyntihalukkuus jollakin sosioekonomiselta statukseltaan matalalla alueella on ennestään vähäistä, ei se ainakaan sillä parane, että lukio -mahdollisesti vielä juuri tältä alueelta oppilaansa rekrytoiva lukio - lakkautetaan.

Koulu on joutunut entistä kovempaan kilpailuun muiden oppimisympäristöjen kanssa. Tuo kilpailu yhdessä lama-ajan kiihdyttämän marginalisoitumiskehityksen kanssa voi merkitä koulunvastaisen kulttuurin ja

kielteisen pedagogisen eetoksen yleistymistä. Sen estäminen on yhteiskunnallisesti tärkeä ja ajankohtainen haaste oloissa, joissa koulutuksen ja tiedon merkityksen sanotaan koko ajan korostuvan.

Muun muassa Scott Lash on kirjoituksissaan esittänyt, että tiedollinen huono-osaisuus, jääminen sivuun uusista kommunikaatioverkoista ja tiedon valtaväyliltä, on entistä keskeisempi syrjäytymisen kriteeri (Lash 1994; Lash & Urry 1994). Lashin mukaan se jakaa suuria metropolialueita eläviin ja kuolleisiin. Helsinki on pieni metropoli, jossa alueellisen segregoitumisen aste ei oikeuta puhetta elävistä ja kuolleista kaupunginosista. Vaikka City-lehti (11/1996) järjesti lukijakunnalleen äänestyksen siitä, mikä on Helsingin "kaupunginosahelvetti", ei yksikään kaupunginosa todellisuudessa ansaitse tuollaista titteliä. Tämä on tilanne nyt, toivottavasti se on sama vielä kymmenen vuoden kuluttuakin.

Kirjallisuus

Aittola, Tapio & Jokinen, Kimmo & Laine, Kaarlo (1994): Nuoret, koulu ja uudet oppimisympäristöt. Kasvatus 25:5. s. 472-482.

Antikainen, Ari (1989): Koulutieto on valtaa: mietteitä koulutiedosta sosiaalisena tietona. Teoksessa Koulu ja tieto. Kouluhallitus, Valtion painatuskeskus, Helsinki. s. 11-20.

Antikainen, Ari & Houtsonen, Jarmo & Huotelin, Hannu & Kauppila, Juha (1995): In Search of the Meaning of Education: The Case of Finland. Scandinavian Journal of Education (to be published).

Bourdieu, Pierre & Passeron, Jean-Claude (1977): Reproduction in Education, Society and Culture. Sage, London.

Broady, Donald (1986): Piilo-opetussuunnitelma. Vastapaino, Tampere.

Hermunen, Hannele (1984): Oppilaiden sosiaalinen tausta. Tilastokeskuksen tutkimuksia Nro 111, Helsinki.

Hernes, Gudmund & Knudsen, Knud (1991): The Iron Law of Inequality: Different Paths, but Same Results? Some Comparisons between Lithuania and Norway. European Sociological Review 7:1 s. 195-212.

Isoaho, Hannu & Kivinen, Osmo & Rinne, Risto (1990): Nuorten koulutus ja kotitausta. Tilastokeskuksen tutkimuksia Nro 171, Helsinki.

Karisto, Antti & Montén, Seppo (1996): Lukioon vai ei. Tutkimus alueellisista eroista helsinkiläisten lukionkäynnissä ja lukiolakkautusten vaikutuksista. Helsingin kaupungin tietokeskuksen tutkimuksia 1996:6, Helsinki.

Katajamäki, Esa (1990): Hyvinvointi Helsingissä. Ensiaskeleita hyvinvoinnin alueellisen jakautumisen kuvaamiseen. Helsingin kaupungin tilastokeskuksen muistioita 1990:1, Helsinki.

Keskinen, Vesa (1992): Kotoa omaan kotiin. Nuoret asumisuralla. Suomen kaupunkiliitto, Helsingin kaupungin tietokeskus, Helsinki.

Kivinen, Osmo & Rinne, Risto (1995a): Korkeakoulutuksen kastijako. Janus 32. s. 97-116.

Kivinen, Osmo & Rinne, Risto (1995b): Koulutuksen periytyvyys: nuorten koulutus ja tasa-arvo Suomessa. SVT, Koulutus 1995:4. Tilastokeskus, Helsinki.

Lahelma, Elina (1992): Sukupuolten eriytyminen peruskoulun opetussuunnitelmassa. Helsingin yliopiston kasvatustieteen laitos, tutkimuksia 132, Helsinki.

Lash, Scott (1994): Reflexivity and Its Doubles: Structure, Aesthetics, Community. Teoksessa Ulrich Beck & Anthony Giddens & Scott Lash: Reflexive Modernization. Politics, Tradition and Aesthetics in the Modern Social Order. Polity Press, Cambridge. s. 110-173.

Lash, Scott & Urry, John (1994): Economics of Signs & Space. Sage, London.

Liljander, Juha-Pekka (1995): Ketä korkeakoulukenttä hylkii? Opintojen keskeyttäminen akateemisen koulutushierarkian eri tasoilla. Kasvatus 26:1. s. 24-38.

Lukiot syyslukukaudella 1992. Tilastokeskus, Koulutus ja tutkimus 1992:14, Helsinki.

Meri, Matti (1992): Miten piilo-opetussuunnitelma toteutuu? Helsingin yliopiston opettajankoulutuslaitos, Tutkimuksia 104, Helsinki.

Mont~n, Seppo (1994): Aikuiskoulutus Helsingissä. Helsingin kaupungin tietokeskuksen tutkimuksia 1994:4, Helsinki.

Määttä, Pentti (1992): Korkeakoulutukseen osallistumisen erot: kasvussa vai kaventumassa? Kasvatus 212. s. 111-121.

Nevala, Arto (1991): Mittavat murrokset -pienet muutokset. Suomen historian lisensiaattitutkielma, Joensuun yliopisto.

Pöntinen, Seppo (1990): Koulutuksen kehityslinjoja. Teoksessa Olavi Riihinen (toim.), Suomi 2017, K.J. Gummerus Oy, Jyväskylä. s. 597-613.

Rahkonen, Ossi (1993): Terveystila ja terveyskäyttäytyminen. Sukupuoli- ja sosiaaliluokkaerot nuorisoikäryhmissä. Stakes, tutkimuksia 36, Helsinki.

Siurala, Lasse (1994): Nuoriso-ongelmat modernisaatioperspektiivistä. Helsingin kaupungin tietokeskuksen tutkimuksia 1994:3, Helsinki.

Willis, Paul (1984): Koulun penkiltä palkkatyöhön. Miten työväenluokan nuoret saavat työväenluokan työt? Vastapaino, Tampere.