

KOULULAISTEN SOSIAALISET HIERARKIAT JA KOULUMYÖNTEISYYS

*Mira Kalalahti, Sakari Karvonen
& Ossi Rahkonen*

Abstrakti

Sosiaalisen aseman mittaamisella pyritään tavoittamaan yhteiskunnallisia luokituksia, jotka ovat yhteydessä, selittävät tai ennustavat elinoloissa tai hyvinvoinnissa havaittavia eroja. Sosiaalisen aseman mittaaminen on luokkayhteiskuntaa koskevan keskustelun myötä laajentunut useammille ulottuvuuksille ja korostanut myös yksilöiden oman näkemyksen, subjektiivisen sosiaalisen aseman merkitystä luokituksissa. Lapsia ja nuoria koskevassa tutkimuksessa on myös otettu huomioon yhä enemmän sosiaalisen aseman muotoutumisen hetki: oman subjektiivisen aseman ja kasvuperheen sosiaalisen aseman sekä erottautuminen että kytkeytyminen toisiinsa. Artikkelissa tarkastellaan helsinkiläisille peruskoulun 9-luokkalaisille suunnatun kyselylomakeaineiston (n=2369) avulla subjektiivisten ja objektiivisten sosiaalisen aseman mittareiden yhteyksiä. Artikkelissa tutkitaan, miten oppilaan arvio perheensä yhteiskunta-asemasta, oppilaan arvio asemastaan koulu yhteisön hierarkiassa ja oppilaan objektiivisesti mitattu sosiaalinen asema ovat yhteydessä toisiinsa. Lisäksi tarkastellaan, miten nämä erilaiset tavat mitata sosiaalista asemaa selittävät yhtä koulutuksen saavutuksiin vaikuttavaa asennetekijää, koulumyönteisyyttä. Artikkelin tulokset osoittavat, että subjektiivisilla sosiaalisen aseman mittareilla voidaan tavoittaa nuorten sosiaalisten hierarkioiden merkitys perheen sosiaalista asemaa ja objektiivisia mittareita kattavammin.

JOHDANTO

Sosiaalisella taustalla on tunnetusti merkittävä rooli sosiaalisen aseman saavuttamiselle. Erityisen vahvasti vanhempien ja lasten sosiaaliset asemat kytkeytyvät toisiinsa koulutuksen kautta (Schoon 2008). Suomessa koulutuspoliittisena tavoitteena on pitkään ollut koulutusmahdollisuuksien avaaminen kaikille sosiaalisesta asemasta riippumatta. Pohjoismaisen hyvinvointivaltion onkin todettu tasoitaneen vanhempien sosiaalisen aseman vaikutusta lasten koulutukseen. Suomalaislasten sosiaalisen taustan mukaiset oppimismah-

dollisuudet ovat olleet OECD-maista tasa-arvoisempia. (Esping-Andersen 2006, 398–404; Kupari 2005.)

Vaikka suomalainen koulutus on arvioitu oppimistulosten suhteen maailman huipuksi ja koulutusjärjestelmä tasa-arvoiseksi, myös Suomessa sosiaalinen asema ennakoi edelleen koulutukseen kiinnittymistä ja koulu-uralle valikoitumista. Sosiaalinen asema näkyy muun muassa oppimistuloksissa, joissa perheen sosiaalisen aseman mukaiset erot ovat kääntyneet uusimpien PISA-tulosten mukaan hienoiseen kasvuun. Perhetaustan lisäksi

eroja rakentuu yhä enemmän sukupuolten ja koulujen välille. Heikompi sosiaalinen asema ei automaattisesti tuota heikompia koulusaa-vutuksia, mutta perheen sosioekonominen asema on edelleen yhteydessä oppilaiden koulumenestykseen. (OECD 2004, 165; Sul-kunen ym. 2010, 29–38.)

Koulutustason nousu ei tarkoita koulutus-mahdollisuuksien tasa-arvoisuutta. Koulutusinflaation myötä suhteellisen aseman säilyttämiseksi on kouluttauduttava enemmän ja pidempään, kun koulutuksesta uhkaa tulla ”tyhjä vaate”, joka ei takaa enää tiettyä tu-lotasoa tai parempia työtehtäviä (Aro 2003, 314). 1990-luvun laman jälkeen suomalaisen yhteiskuntaan pesiytyi eriarvoisuutta ruokki-via tendenssejä, joista saattaa seurata sosiaali-sen liikkuvuuden muutossuunta. Aikajaksoit-tain tarkasteltuna suomalainen yhteiskunta on sosiaalisen liikkuvuuden mahdollisuuden suhteen yhä tasa-arvoisempi, mutta kohort-tien välillä on merkittäviä eroja niin, että nuoremmilla kohorteilla sosiaalisella taustalla tai perimällä on enemmän merkitystä kuin heitä vanhemmilla kohorteilla (Erola 2009a, 307–308, 324–325).

Koulutukselliset mahdollisuudet eivät siis ole Suomessakaan tasa-arvoiset eikä yhteiskun-taluokka ole ”menneisyyden dinosauruksen luiden kolinaa”, kuten Tarja Tolonen (2008b, 8) on kiteyttänyt. Uudelleen virinneen luok-katutkimuksen kohteina ovat huono-osai-suus, polarisaatio ja uudet luokkajaot, joita lähestytään kulttuuristen käytäntöjen ja eroi-hin liittyvien nyanssien kautta. Luokka näh-dään yhteiskunnallisena ja kulttuurisena po-sitiona, resurssina ja käytäntönä, ei taloutta ja työmarkkinoita painottavana tarkkarajaisena luokitteluna. (Tolonen 2008b, 9–10.) Yhteis-kuntaluokan lisäksi siinä tutkitaan luokkiin samastumista ja luokkasamastumisen luon-netta (Kahma 2010). Tästä näkökulmasta on kiinnostavaa saada tietoa siitä, millä tavoin luokittelut ja hierarkiat jäsenyivät sekä millä tavoin eri ikäryhmien ja kohorttien muodostamat hierarkiat yhdistyvät sosiaalista taustaa perinteisesti kuvaaviin tietoihin.

Tässä artikkelissa käsitellään sosiaalisen aseman ja koulutusasenteiden yhteyttä analy-

soimalla nuorten sosiaalisia hierarkioita ja koulumyönteisyyttä. Nuorten sosiaalinen asema tulkitaan usein heidän vanhempiansa sosiaalisen aseman kautta, joten artikkelissa kysytään, vastaako nuorten jäsentämä sosi-aalinen hierarkia perheen sosiaalista asemaa. Tarkastelun kohteena on ensinnäkin se, mil-laisiin yhteiskunnallisiin ja kouluyhteisöllisiin asemiin nuoret sijoittavat perheensä ja itsensä sekä vastaavatko nämä hierarkkiset järjestyk-set tavanomaisempia sosiaalisen aseman luokituksia. Toisin sanoen tavoitteena on tutkia subjektiivisesti arvioitun perheen yhteiskun-ta-aseman, oppilaiden subjektiivisen kou-luyhteisöaseman ja objektiivisen sosiaalisen aseman yhteyksiä toisiinsa.

Objektiivisella sosiaalisella asemalla tarkoi-tetaan tässä tavanomaisia aikuisten sosiaalista asemaa kuvaavia tietoja (koulutus, ammatti-asema ja varallisuus). Objektiivisen sosiaalisen aseman lisäksi tarkastellaan sosiaalisen aseman subjektiivista ulottuvuutta eli vastaajan omaa arviota siitä, miten hän sijoittuu ympäröivään sosiaaliseen hierarkiaan. Objektiivisella viita-taan havainnoijasta riippumattomaan tietoon ja subjektiivisella vastaajan omaan arvioon olettamatta kuitenkaan kumpaakaan to-tuusarvoltaan toista objektiivisemmaksi. So-siaalinen hierarkia erotellaan kahteen tasoon: yhteiskunnalliseen tasoon (perheen paikkaan yhteiskunnassa) ja yhteisölliseen tasoon (op-pilaan paikkaan kouluyhteisössä).

Artikkelissa tarkastellaan myös eri sosiaalista asemaa kuvaavien mittarien kykyä selittää koululaisten asenteita analysoimalla niiden yhteyksiä yhteen koulumenestystä ennakoivaan tekijään, koulumyönteisyyteen. Koulumyönteisyydellä tarkoitetaan koulunkäyn-nistä pitämistä, joka on osa koulunkäyntiä koskevia asenteita ja kouluviihtyvyyttä. Artikkelissa tutkitaan, selittävätkö subjektiiviset sosiaalisen aseman mittarit (perheen yhteis-kunta-asema ja oppilaan kouluyhteisöasema) koulumyönteisyyttä samankaltaisesti kuin objektiiviset mittarit, ja säilyykö subjektiivisten mittareiden selityskyky myös, jos otetaan huomioon objektiivisten mittarien vaikutus.

NUORTEN SOSIAALISEN ASEMAN MITTAAMINEN

Sosiaalisen taustan merkitystä kouluosaavutuksille tarkastellaan yleisimmin mittaamalla sosiaalisen aseman periytyvyyttä. Nuorten sosiaalisella asemalla tarkoitetaan usein vanhempien koulutusta, ammattiasemaa ja tulo-tasoa, joiden ajatellaan kuvaavan sosiaalisen aseman eri ulottuvuuksia. Myös kouluosaavutusten tutkijat käyttävät monesti rinnan näitä kolmea sosiaalisen aseman mittaria (ks. esim. Sirin 2005, 418–419).

Sosiaalinen asema on kuitenkin moniulotteinen konstruktio, jonka käsitteellisestä merkityksestä ja empiirisestä mitattavuudesta etenkin lasten ja nuorten keskuudessa käydään jatkuvasti keskustelua. Kouluosaavutusten tutkimuksessa perinteisiä mittareita on laajennettu huomioimaan paremmin koulunkäynnin materiaalisia edellytyksiä, kuten asuinalueen tai kotiolojen vaikutuksia. Sosiaalista asemaa mitataan entistä vaihtelevammin ja mittareita kehitetään kuvaamaan sosiaalisen aseman rakentumisen kontekstuaalisia tekijöitä (etnisyyttä, naapurustoa, koulua). Useampien osaluokkien huomioiminen ehkäisee yksittäisten sosiaalisen aseman ulottuvuuksien vaikutuksen yliarvioimisen ja yksipuolistamisen. (Sirin 2005, 433, 443–444.)

Nuorten sosiaalisen aseman arviointeihin tuodaan yhä enemmän elämäntyyliin ja subjektiivisiin kokemuksiin pohjautuvia tietoja. Terveystutkimuksen alalla nuorten elämäntyylien on osoitettu olevan yhteydessä sosiaaliseen asemaan, mutta rakentuvan myös itsenäiseksi terveyskäyttäytymistä selittäväksi hierarkiaksi (Karvonen ym. 2001, 409–410). Kuten Tolonen (2008a, 248–249) on osoittanut, myös nuorten puhetavoista voi lukea auki erilaisiin olosuhteisiin ja resursseihin paikantuvia elämäntyyliä. Nuorten kokemukset omasta asemastaan ympäröivässä yhteiskunnassa ja yhteisössä rakentuvat osaksi sosiaalista asemaa, jota pyritään tavoittamaan myös mittaamalla subjektiivista sosiaalista asemaa. Subjektiivinen sosiaalinen asema voidaan nähdä ikään kuin objektiivisen sosiaalisen aseman ulottuvuutena, sukupuolen tai etnisen ryhmän kaltaisena kulttuurisena identiteettinä, joka toimii itsenäisenä ennus-

tavana tekijänä, kun arvioidaan terveys- (tai koulutus)erojen syitä (ks. esim. Goodman ym. 2007).

Tässä artikkelissa sosiaalisen aseman ulottuvuuksia tarkastellaan tutkimalla, miten erilaiset tavat mitata sosiaalista asemaa soveltuvat kouluasenteiden erojen tulkintaan. Nuorten keskinäisiä sosiaalisia hierarkioita ja nuorten niille antamia merkityksiä on vaikea tavoittaa. Nuoria ympäröivät enemmän tai vähemmän perhetaustasta irralliset elämänpiirit, mutta myös kasvuympäristön ja perheen pääomien muokkaamat sosiaaliset järjestykset. Nuorilla on useita hierarkkisia järjestyksiä, jotka eivät kokonaan rakennu vanhempien sosiaaliselle asemalle, mutta eivät myöskään vielä muodosta nuorten omaa, taloudellisiin resursseihin tai koulutus- ja ammattiasemaan perustuvaa sosiaalista asemaa. Tavanomaisin sosiaalisen aseman mittarein onkin vaikea tavoittaa esimerkiksi sosiaalisen aseman mukaisia terveyseroja, jotka ovat nuoruudessa eräänlaisessa ”tasatilanteessa”, ja jotka mahdollisesti palaavat nuorten aikuistuessa (West & Sweeting 2004). Joko nuorten sosiaalisen aseman mukaisia terveyseroja ei ole tai niitä ei tavoiteta tavanomaisilla sosiaalisen aseman mittareilla. Tästä syystä erityisesti nuorten osalta tarvitaan lisää tutkimustietoa siitä, miten he itse hahmottavat sosiaalisia hierarkioita ja miten ne vastaavat lapsuusaikaisen perheen sosiaalista asemaa.

SUBJEKTIIVINEN SOSIAALINEN ASEMA

Subjektiivisella sosiaalisella asemalla tarkoitetaan nuoren näkemystä sijoittumisestaan ympäristönsä sosiaaliseen hierarkiaan, joka voi poiketa objektiivisesta järjestyksestä. Subjektiivista sosiaalista asemaa on mitattu aiemmissa tutkimuksissa kysymällä eri tavoin, miten vastaaja sijoittaa itsensä tai perheensä sosiaalisen aseman mukaiselle asteikolle (esim. Piko & Fitzpatrick 2001). Tässä artikkelissa käytetty tikasmalli perustuu MacArthurin mitta-asteikkoon, jota on käytetty useissa aikuisia ja nuoria koskevissa tutkimuksissa (Goodman ym. 2001; Singh-Manoux ym. 2003; Singh-Manoux ym. 2005; Goodman ym. 2007).

MacArthurin tikasmallissa yksilöt sijoittavat itsensä kymmenportaisille tikapuulle. Aikuisten versiossa vastaajia kehoitetaan merkitsemään itsensä tikapuulle, jotka kuvaavat vastaajan kotimaan (esimerkiksi suomalaisen yhteiskunnan) ihmisiä. Vastausohjeissa kuvataan myös, millaisia ominaisuuksia ylimmillä ja alemmilla askelmilla olevilla ihmisillä on (rahan, koulutuksen ja arvostettujen työpaikkojen suhteen). Tämä tikas on sosioekonomisen aseman tikapuu, jonka tarkoitus on olla luonteeltaan kokoava niin, että se tiivistää sosiaalisen aseman monia hierarkioita yhteen. Nancy Adler ja Judith Stewart ovat koonneet selkeän kuvauksen sosioekonomisten tikapuiden käytöstä sosioekonomisen aseman ja terveyden tutkimusverkoston sivuille (Adler & Stewart 2007).

Elizabeth Goodman on työryhmineen (2001) osoittanut, että subjektiivisella sosiaalisella asemalla on itsenäistä, tavanomaisesta objektiivisesta asemasta riippumatonta selitysvoimaa myös nuorilla. Tämän artikkelin aineistossa käytetyllä mittarilla on myös osoitettu, että heikommalla subjektiivisella asemalla (perheen sijoittamisella tikkaiden alemmille askelmille) on yhteys huonompaan terveyteen, ja että yhteys terveyteen säilyy, vaikka otetaan huomioon tavanomaiset sosiaalista asemaa selittävät tekijät (Karvonen & Rahkonen 2011).

Nuorille suunnatussa mittarissa pyritään arvioimaan perheen asemaa yhteiskunnan hierarkiassa. Tässä tutkimuksessa suomalaisnuorille suunnattu kysymys kuuluu (kuva 1):

Kuvittele, että nämä tikkaat kuvaavat suomalaista yhteiskuntaa. Tikkaiden yläpäässä olevilla ihmisillä menee parhaiten – heillä on eniten rahaa, paras koulutus ja työ, jota useimmat arvostavat. Tikkaiden alapäässä olevilla ihmisillä menee heikomminkin – heillä on vähiten rahaa, ei juuri koulutusta tai työtä tai sitten he tekevät sellaista työtä, jota kukaan ei halua tai arvosta. Ajattele omaa perhettäsi. Mihin teidän perheenne sijoittuisi näillä tikkailla? Laita rasti sille askelmalle, joka kuvaa parhaiten perheesi sijaintia tikkailla.

Subjektiivista sosiaalista asemaa mitataan myös huomioimalla laajempaa yhteiskuntaa paikallisempi yhteisö, nuoria koskevissa tutki-

muksissa erityisesti koulu (ks. Goodman ym. 2001). Tätä kuvaavan yhteisötikkaan taustalla on ajatus tavoittaa nuorten keskinäistä sosiaalista elämää muokkaavia jäsenyyksiä tai luokituksia. Goodman on työryhmineen osoittanut, että kumpikin subjektiivisen sosiaalisen aseman mittari (yhteiskunta- ja yhteisötaso) on yhteydessä terveyteen toisistaan riippumatta. Tämän tuloksen voi tulkita osoittavan, että subjektiivisella sosiaalisella asemalla on sekä yhteiskunnallinen että (koulu)yhteisöllinen ulottuvuus. (Goodman ym. 2001, 6–7.)

Oppilaiden sijoittumista kouluyhteisön hierarkiaan on vaikea tavoittaa. Tutkimusten mukaan nuoret hahmottavat sosiaaliset hierarkiat moniulotteisesti. He ovat elämänvaiheessa, jossa erityisesti ikätovereiden vaikutus on erittäin suuri. Heidän käsityksensä sosiaalisista hierarkioista ja omasta sijoittumisestaan niihin muuttuu nuoruuden vaiheiden myötä. Koulussa hierarkia kulminoituu osittain koulumenestykseen, mutta tämän virallisen, ”akateemisen” hierarkian rinnalla erotteluja tehdään käyttäytymisen ja erilaisten toimintojen ja harrasteiden pohjalta. Oppilaiden sosiaalinen paikka hierarkiassa saattaa määrittäytyä sen mukaan, miten pidetyiksi ja suosituiksi he kokevat itsensä koulun arjessa (Sweeting ym. 2011). Niinpä kouluyhteisössä arvostetuimpia eivät välttämättä ole parhaiten menestyvät oppilaat (Linnakylä & Malin 2008, 598).

Kouluyhteisötikasta kuvaava mittari perustuu seuraavalle kysymykselle:

Oletetaan seuraavaksi, että tikkaat kuvaavat kouluasi. Tikkaiden yläpäähän sijoittuvat ne koulusi oppilaat, joita arvostetaan eniten, ja joiden seurassa useimmat haluavat olla. Tikkaiden alapäässä ovat oppilaat, joita kukaan ei arvosta, ja joiden kanssa kukaan ei halua liikkua. Mihin kohtaan sijoittaisit itsesi näillä tikkailla? Laita rasti sille askelmalle, joka kuvaa parhaiten sitä, mihin sinä sijoittuisit näillä tikkailla.

Oppilaat ovat sijoittaneet itsensä kymmenportaisille tikkailla.

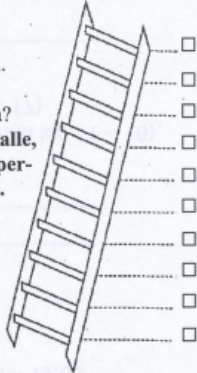
Tässä tutkimuksessa sosiaalista asemaa lähestytään kolmesta suunnasta. *Objektiivista sosiaalista asemaa* kuvaavat vanhempien koulutustaso, oppilaan oma koulumenestys ja oppilaan taskuraha. Näiden arvioidaan olevan objektiiv-

129. Kuvittele, että nämä tikkaat kuvaavat suomalaista yhteiskuntaa.

Tikkaiden yläpäässä olevilla ihmisillä menee parhaiten - heillä on eniten rahaa, paras koulutus ja työ, jota useimmat arvostavat.

Tikkaiden alapäässä olevilla ihmisillä menee heikoimmin - heillä on vähiten rahaa, ei juuri koulutusta tai työtä tai sitten he tekevät sellaista työtä, jota kukaan ei halua tai arvosta.

Ajattele omaa perhettäsi. Mihin teidän perheenne sijoittuisi näillä tikkailla? **Laita rasti sille askelmalle, joka kuvaa parhaiten perheesi sijaintia tikkailla.**



130. Oletetaan seuraavaksi, että tikkaat kuvaavat kouluasi.

Tikkaiden yläpäähän sijoittuvat ne koulusi oppilaat, joita arvostetaan eniten, ja joiden seurassa useimmat haluavat olla.

Tikkaiden alapäässä ovat oppilaat, joita kukaan ei arvosta, ja joiden kanssa kukaan ei halua liikkua.

Mihin kohtaan sijoittaisit itsesi näillä tikkailla? **Laita rasti sille askelmalle, joka kuvaa parhaiten sitä, mihin sinä sijoittuisit näillä tikkailla.**



Kuva 1. Yhteiskunta- ja koulu yhteisö-tikkaiden lomakekysymykset

Kuva 1. Yhteiskunta- ja koulu yhteisö-tikkaiden lomakekysymykset

visen aseman ulottuvuuksista merkittävimpiä nuoren sosiaalisen aseman määrittäjiä kuvattaessaan sekä vanhempien että oppilaan koulutuksellisia saavutuksia ja oppilaan omia taloudellisia resursseja. Subjektiiivisia *sosiaalisen*

aseman mittareita ovat toisaalta oppilaan arvio perheensä sijoittumisesta yhteiskuntaa kuvaaville tikkailla (jatkossa *yhteiskuntatikas* ja *subjektiivinen perheen yhteiskunta-asema*) ja toisaalta oppilaan arvio hänen itsensä sijoittumisesta koulu yhteisön hierarkiaa kuvaaville tikkailla (jatkossa *koulu yhteisötikas* ja *subjektiivinen koulu yhteisöasema*).

KOULUMYÖNTEISYYDEN RAKENTUMINEN SOSIAALISISSA HIERARKIOISSA

Artikkelissa sosiaalisen aseman yhteyttä koulusaavutuksiin tarkastellaan suhteessa koulumyönteisyyteen ("pidätkö koulunkäynnistä tällä hetkellä"). Koulumyönteisyys on osa koulunkäyntiä koskevia asenteita ja kouluviihtyvyyttä. Kouluviihtyminen, -asenteet sekä kokemukset muodostavat opiskeluympäristön vuorovaikutuksessa syntyvän kokonaisuuden, joka kantaa koulutusvalintoihin ja ammattiuriin asti. Koulutuksellinen motivaatio ja kiinnittyminen kouluelämään rakentuvat monimutkaisissa sosiaalisissa ja henkilökohtaisissa verkostoissa (ks. esim. Linnakylä & Välijärvi 2005, 234–236). Oppilaat, jotka pitävät koulusta ja kokevat oppilaiden ja opettajien väliset suhteet hyväiksi, kokevat opiskelun mielekkääksi ja asettavat koulunkäynnilleen korkeampia tavoitteita.

Koulumyönteisyys, koulunkäynnistä pitäminen nähdään tutkimuksessa merkittävänä koulutuksen kautta määrittävänä, saavutuksiin liittyvänä asennetekijänä, joita on myös tutkimuksellisesti nostettu esiin koulujen ja koulunkäynnin arvioinnin yhdeksi kriteeriksi (esim. Liinamo & Kangas 1995, 147; Johnson ym. 2001). Koulunkäynnistä pitäminen on yhteydessä koulutyön rasittavuuteen ja koulumenestykseen, mutta myös tyytyväisyyteen omaan elämäntilanteeseen (Ahonen 2008, 208–209). WHO:n kouluikäisten lasten terveyskäyttäytymisen tutkimuksissa koulunkäynnistä pitäminen on kouluelämän laatuun liittyvä emotionaalisen ulottuvuuden muuttaja, jolla on esimerkiksi monilta terveyskäyttäytymiseen liittyviltä riskitekijöiltä suojaava piirre (Currie ym. 2008, 41). Koulunkäynnistä pitämällä mitataan tässä tutkimuksessa yleistä koulunkäyntiasennetta ja mielipidettä

koulunkäynnistä, jolloin kouluviihtyvyyteen sisältyvät ulottuvuudet, kuten yleinen koulu-elämän laatu, vuorovaikutus tai kouluun kuulumisen tunne, rajautuvat tutkimuksen ulkopuolelle. (Ks. esim. Liinamo & Kannas 1995, 110–112; Linnakylä & Malin 1997, 114–114; Linnakylä & Malin 2008, 585–587).

Kokemukset kouluelämästä kantavat aikuisuuteen asti, mutta koulumenestys ja koulutukselliset asenteet kietoutuvat toisiinsa ja ovat toisaalta yhteydessä vanhempien sosiaaliseen asemaan ja oppilaan sukupuoleen (ks. esim. Sirin 2005; Rinne ym. 2003). Ruotsalaisen pitkittäistutkimuksen mukaan sekä lapsuuden perheen sosiaalinen asema että oppilaiden kouluyhteisöasema luokassa vaikuttavat koulutusurille valikoitumiseen. Kouluyhteisöaseman vaikutus näyttää kantavan myös työelämämahdollisuuksiin. Lapsuuden perheen sosiaalinen asema ja kouluyhteisöasema edustavat tutkijoiden tulkinnan mukaan erilaisia rakenteellisia tasoja. Perheen sosiaalinen asema operoi makrotasolla ja tuottaa materiaalista ja kulttuurista pääomaa, kun taas asema koululuokassa rakentuu osin tälle pohjalle, mutta on myös oppilaan itsensä saavuttamaa mikrotason sosiaalista pääomaa. (Almquist ym. 2010.)

Koulumyönteisyyden yhteys sosiaalisiin hierarkioihin rakentuu koulun lisäksi suhteessa lapsuuden aikaisen perheen sosiaaliseen asemaan. Kouluun sopeutuminen on sitä helpompaa, mitä lähempänä tiedot, taidot ja tottumukset ovat koulukulttuuria. Epäedulliset lähtökohdat johtavat usein negatiivisiin kouluasenteisiin ja koulutuksen ulkopuolelle jäämisen hyväksymiseen. (Silvennoinen 2002, 54–60.) Kymmenvuotisen kanadalaisseuran pohjalta Lesley Andres työryhmineen osoittaa myös luokkaperusteisten koulutuksellisten erojen suuntaan. Koulusaavutuksen eroja selittävät osaltaan vanhempien hallitsema tieto, koulutukselliset odotukset ja odotusten saavuttamista tukeva kulttuurinen pääoma. (Andres ym. 2007, 154–157.)

Koulumyönteisyys on myös sukupuolittunutta. Tytöt saavat parempia kouluarvosanoja, viihtyvät koulussa paremmin ja pitävät koulunkäynnistä poikia enemmän. Toisaalta

tytöt ovat poikia enemmän huolissaan koulunkäynnistään. (Kalalahti 2007; Linnakylä & Malin 1997, 124–125; Ahonen 2008, 208–209.) Suomalaistyttöjen sosiaalinen yhteenkuuluvuus on hyvästä koulumenestyksestä huolimatta koulussa kansainvälisesti poikkeavaa: tyttöjen sosiaalinen kuuluvuuden tunne kouluyhteisöön on poikia heikompi ja sukupuolierot ovat kansainvälisissä vertailuissa suuria ja pysyviä (Linnakylä & Välijärvi 2005, 237–238).

TUTKIMUKSEN TOTEUTUS

Tutkimuksen empiirinen aineisto on Nuorten hyvinvointi ja terveys Helsingissä -tutkimushankkeen kyselylomakeaineisto. Tutkimus suunnattiin vuonna 2004 helsinkiläiskoulujen 9-luokkalaisille. Otoksessa oli 32 koulua (75 % helsinkiläiskouluista), joista 3 koulua kieltäytyi. Tutkimukseen osallistuneiden vastausprosentti oli 80 % (n=2369, 29 koulua, joista 4 ruotsinkielisiä). Kysely kerättiin Kouluterveyskyselyn yhteydessä. Anonyymit lomakkeet täytettiin kouluissa oppitunnin aikana opettajan valvoessa oppilaiden työskentelyrauhaa, ja ne palautettiin suljetuissa kirjekuorissa oppitunnin jälkeen. (Karvonen & Rahkonen 2002; Kalalahti 2007; Turtaainen ym. 2007.)

Artikkelissa tutkitaan, miten oppilaan arvio perheensä yhteiskunta-asemasta, oppilaan arvio kouluyhteisöasemastaan ja oppilaan objektiivisesti mitattu sosiaalinen asema ovat yhteydessä toisiinsa. Lisäksi tarkastellaan, selittävätkö objektiiviset vai subjektiiviset sosiaalisen aseman mittarit paremmin koulumyönteisyyttä.

Artikkelissa käytetyt subjektiivisen sosiaalisen aseman mittarit ovat:

Yhteiskuntatikas ja kouluyhteisötikas (ks. kuva 1). Analyysissa haluttiin tarkastella erityisesti ylempiin luokkiin ja toisaalta alempiin luokkiin liittyviä eroja, joten kymmenluokkainen jakauma karkeistettiin kolmeen luokkaan. Koska muuttujien jakaumat painottuvat hierarkian ylimpiin luokkiin ja keskelle, ja koska liian pieniä luokkia haluttiin välttää, ylimpään asemaan luokiteltiin kolme ylintä ja alimpaan neljä alinta luokkaa. Ylimpään luokkaan tuli

tällöin molemmissa tikasmuuttujissa noin kolmannes vastanneista (yhteiskuntatikkaalle 32 % ja kouluyhteisötikkaalle 28 %) ja alimpaan luokkaan yhteiskuntatikkaalle 18 % ja kouluyhteisötikkaalle 25 %.

Objektiivisen sosiaalisen aseman mittarit ovat:

Vanhempien koulutus: ”Mikä on korkein koulutus, minkä vanhempasi on suorittanut?” Äidin ja isän koulutukset kysyttiin omina vastausvaihtoehtoinaan. Vastausvaihtoehdot olivat ”kansakoulu / kansalaiskoulu tai peruskoulu”, ”peruskoulu ja ammatillinen koulutus”, ”lukio tai lukio ja ammatillinen koulutus” sekä ”yliopisto- tai korkeakoulututkinto”. Kysymyksestä tehtiin yhdistetty muuttuja, joka kuvaa sen vanhemman koulutusta, jonka koulutus oli korkein. Logistiseen regressioanalyysiin (taulukko 5) kaksi alinta koulutusluokkaa yhdistettiin liian pienen vertailuluokan välttämiseksi.

Koulumenestys: Kahdeksanluokkainen muuttuja (luokat: <6,5, 6,5–6,9, 7–7,4, 7,5–7,9, 8–8,4, 8,5–8,9, 9–9,4, 9,5–10), jota käytettiin myös neliluokkaisena (<6,5, 6,5–7,4, 7,5–8,4, 8,5–10).

Oppilaan taskuraha: ”Kuinka paljon Sinulla on rahaa käytettävissäsi keskimäärin VIIKOSSA (viikkorahaa tai muita tuloja, jotka saat käytetään niin kuin haluat)?” Seitsemänluokkainen muuttuja (luokat: <1, 1–2, 3–6, 7–9, 10–17, 18–35, >35 euroa), jota käytettiin myös neliluokkaisena (alle 10 euroa, 10–17 euroa ja 18 euroa tai enemmän).

Koulumyönteisyys: ”Mitä pidät koulunkäynnistä tällä hetkellä? Pidän koulunkäynnistä”: ”hyvin paljon”, ”melko paljon”, ”melko vähän” tai ”en lainkaan”.

Analyyssimenetelmänä käytetään muuttujien peruskuvauksen lisäksi logistista regressioanalyysia. Muuttujien välisiä yhteyksiä tarkastellaan ensin analysoimalla erilaisten sosiaalisten asemien yhteyksiä toisiinsa korrelaatiotarkastelulla (taulukko 1) ja logistisella regressioanalyysillä (taulukot 2 ja 3). Logistisen regressioanalyysin tarkoituksena on havainnollistaa objektiivista sosiaalista asemaa kuvaavien muuttujien yhteyksiä subjektiivisiin sosiaalisen aseman mittareihin tiiviillä, eksploratiivisella otteella. Kuvauksen tiivistämiseksi subjektiivinen perheen sosiaalisen aseman ja kouluyhteisöaseman muuttujat di-

kotomisoitiin niin, että analyysissa verrataan objektiivisten mittarien jakaumia hierarkian ylimmille portaille ja muille portaille sijoituvien välillä. Järjestysasteikollisia selittäviä muuttujia käytetään jatkuvina muuttujina. Tähän päädyttiin paitsi analyysin tiivistämiseksi myös siksi, että tässä vaiheessa tutkimuksen kohteena ei ole yksittäisten luokkien välinen vertailu. Analyysiin valittiin kuitenkin alkuperäisen luokittelun mukaiset muuttujat, jolloin muuttujien järjestysasteikollisuus lähenee jatkuvaluonteisuutta.

Viimeiseksi tutkitaan logistisella regressioanalyysillä subjektiivista ja objektiivista sosiaalista asemaa kuvaavien muuttujien yhteyttä koulumyönteisyyteen (taulukko 5). Tutkimusasetelmassa haluttiin erityisesti ”ennustaa” kuulumista koulumyönteisten oppilaiden ryhmään, joten koulumyönteisyyden asennemuuttuja luokiteltiin kahteen vertailtavaan luokkaan, koulumyönteisiin (vastaajat pitävät koulunkäynnistä hyvin paljon tai melko paljon) ja koulukielteisiin (vastaajat pitävät koulunkäynnistä melko vähän tai ei lainkaan). Analyysimenetelmäksi valittiin logistinen regressioanalyysi. Selitettävänä muuttujana on koulumyönteisyys, jota selitetään ensimmäisessä mallissa subjektiivisen sosiaalisen aseman mittareilla ja sen jälkeen vakioimalla objektiiviset mittarit ja tarkastelemalla muutosta suhteessa malliin 1 (ks. taulukko 5). Selittävät muuttujat ovat luonteeltaan luokittelu- tai järjestysasteikollisia muuttujia ja niitä päädyttiin käyttämään taulukon 5 analyysissa tulkinnallisista syistä luokiteltuina muuttujina. Subjektiivisen aseman mittareita olisi voinut käyttää myös jatkuvana muuttujana, mutta analyysin avulla haluttiin tuoda esiin kahden ääriluokan välisiä eroja.

Tulosteissa esitetään niin sanotut vedonlyöntisuhteiden suhdeluvut (*odds ratio*). Vedonlyöntisuhde kuvaa koulumyönteiseksi kuulumisen todennäköisyyttä suhteessa siihen, että kuuluisi koulukielteisten ryhmään. *Odds ratio* kuvaa kunkin luokan vedonlyöntisuhteen suhdetta vertailuluokan vedonlyöntisuhteeseen. Selittävän muuttujan yksi luokka on valittu vertailtavaksi luokaksi, joka saa määritelmällisesti arvon 1 ja johon muita luokkia verrataan. Tätä suuremmat arvot kuvaavat

suurempaa vedonlyöntisuhdetta ja vastaavasti pienemmät arvot pienempää vedonlyöntisuhdetta ja siten pienempää ”riskiä” kuulua koulumyönteisten ryhmään. (Ks. esim. Kauppinen 2004; Blomgren 2005.) Vedonlyöntisuhteiden keskinäisille suhteille on laskettu 95 prosentin luottamusväli. Analyysit tehtiin erikseen pojille ja tytöille.

TULOKSET

KOULULAISTEN SOSIAALISET HIERARKIAT

Kuvioihin 1 ja 2 on koottu subjektiivisten sosiaalisten asemien mittarien jakaumat. Yhteiskuntatikas on vinosti jakautunut, sillä suurimmat luokat ovat askelmilla 6–8. Oppilaat eivät juuri sijoita perhettään alimmille askelmille. Tyttöjen ja poikien väliset erot ovat pieniä. Poikien jakauma on hieman tasaisempi ja pojat sijoittavat perheensä hieman useammin myös kahdelle ylimmälle tikkaan askelmalle. Kouluyhteisötikas (kuvio 2) on muodoltaan samankaltainen, mutta hieman tasaisempi. Pojat sijoittavat tyttöjä useimmin itsensä myös kouluhierarkiassa ylimmille askelmille, mutta heitä on suhteellisesti tyttöjä enemmän myös kouluyhteisön alemmilla askelmilla.

Seuraavaksi tarkastellaan korrelaatioanalyysin avulla sosiaalista asemaa kuvaavien mittarien yhteyksiä toisiinsa. Subjektiivisen aseman tikkaat ovat tilastollisesti merkitsevästi yhteydessä toisiinsa pojilla (0,33) ja tytöillä (0,38) (taulukko 1). Yhteiskuntatikas on hieman kouluyhteisötikasta voimakkaammin yhteydessä pojilla taskurahaan (-0,23), ja pojilla sekä tytöillä vanhempien koulutustasoon (0,27 ja 0,32). Kouluyhteisötikkaan pienemmät korrelaatiot objektiivisen sosiaalisen aseman muuttujien kanssa osoittavat, että nuoret sijoittavat itsensä kouluyhteisön hierarkiaan muista syistä kuin taskurahan, koulumenestyksen tai vanhempien koulutuksen perusteella.

Logistisella regressioanalyysillä tutkitaan sitä, mitkä sosiaaliseen asemaan liittyvät tekijät mahdollisesti selittävät subjektiivista sosiaalista asemaa. Vanhempien koulutustaso ja

oppilaan taskuraha selittävät sekä pojilla että tytöillä ylempää asemaa yhteiskuntatikkailla (taulukko 2). Pojilla koulumenestys on yhteydessä yhteiskuntatikkaaseen, tytöillä ei. Kaikkiaan objektiiviset sosiaalisen aseman mittarit vaikuttavat olevan osa samaa ulottuvuutta oppilaan käsityksestä perheen yhteiskunta- asemasta.

Suhteellisen alhaisista korrelaatioista huolimatta nuoret sijoittavat itsensä kouluyhteisöön myös kahden objektiivisten sosiaalisen aseman tekijän kautta (taulukko 3). Sekä tytöillä että pojilla koulumenestys ja käytettävissä oleva taskuraha selittävät asemaa kouluyhteisötikkailla. Sitä vastoin vanhempien koulutustaso ei ole yhteydessä oppilaiden kouluhierarkioihin.

Tuloksia yhteen vetäen voi todeta, että subjektiivisesti 15–16 -vuotiaat sijoittavat perheensä yleiseen yhteiskunnalliseen hierarkiaan, joka vastaa joiltain osin tutkimuksessa käytettyjen objektiivisten sosiaalisen aseman muuttujien kuvaavia järjestyksiä. Kouluyhteisöön he kuitenkin sijoittavat itsensä omakoh- taisempien sosiaalisen aseman ulottuvuuksien kautta: taskurahan ja keskiarvon perusteella.

SOSIAALISET HIERARKIAT JA KOULUMYÖNTEISYYS

Nuoret siis jäsentävät perheensä yhteiskunta- aseman ja oman asemansa kouluyhteisössä osittain eri kriteerein. Seuraavissa analyyseissa on tavoitteena tutkia, onko näillä kahdella järjestyksellä yhteyttä koulumyönteisyyteen ja voidaanko mahdollinen yhteys tulkita objektiivisista sosiaalisen aseman mittareista it- senäiseksi.

Noin joka toinen helsinkiläinen 15–16 -vuotias oppilas on koulumyönteinen (pitää koulunkäynnistä melko paljon tai hyvin paljon), tytöistä useampi (59 %) kuin pojista (47 %). Näiden oppilaiden ilmoittama todistuksen keskiarvo on keskimäärin korkeampi kuin koulunkäynnistä melko vähän tai ei lainkaan pitävien. Tyttöjen todistusten keskiarvot ovat keskimäärin poikia korkeampia niin, että parhaiten menestyvässä ryhmässä (keskiarvo 8,5 tai yli) tytöistä on lähes joka toinen (46 %), pojista vain joka neljäs (26 %).

Taulukko 1. Sosiaalisen aseman muuttujien keskinäiset korrelaatiot pojilla ja tytöillä ¹.

Sukupuoli	Sosiaalisen aseman muuttuja	1	2	3	4
Poika	1 Subjektiiivinen oppilaan kouluyhteisöasema				
	2 Subjektiiivinen perheen yhteiskunta-asema	0,33**			
	3 Taskuraha	-0,18**	-0,23**		
	4 Keskiarvo	-0,06*	-0,09**	-0,06	
	5 Vanhempien korkein koulutus	-0,06	-0,27**	0,06	0,27**
Tyttö	1 Subjektiiivinen oppilaan kouluyhteisöasema				
	2 Subjektiiivinen perheen yhteiskunta-asema	0,38**			
	3 Taskuraha	-0,15**	-0,18**		
	4 Keskiarvo	-0,14**	-0,18**	-0,05	
	5 Vanhempien korkein koulutus	-0,14**	-0,32**	0,02	0,32**

¹ Spearmanin korrelaatiokerroin, tilastollisesti merkitsevät merkitty tähdellä (**p<0,01, *p<0,05).

Taulukko 2. Logistinen regressioanalyysi ylimpiin subjektiivisesti arvioituihin perheen yhteiskunnallisiin asemiin¹ kuulumiseen vaikuttavista tekijöistä.

Sukupuoli	Muuttuja	Odds ratio	p	95 %:n luottamusväli
Poika	Vanhempien koulutus	1,54	0,00	1,30 1,81
	Keskiarvo	1,12	0,01	1,03 1,21
	Taskuraha	1,26	0,00	1,15 1,38
	Vakio	0,03	0,00	
Tyttö	Vanhempien koulutus	1,67	0,00	1,43 1,96
	Keskiarvo	1,05	0,23	0,97 1,14
	Taskuraha	1,20	0,00	1,10 1,32
	Vakio	0,03	0,00	

¹Kolmelle ylimmälle tikapuun askelmalle perheensä sijoittaneet oppilaat.

Taulukko 3. Logistinen regressioanalyysi ylimpiin subjektiivisesti arvioituihin kouluyhteisöasemiin¹ kuulumiseen vaikuttavista tekijöistä.

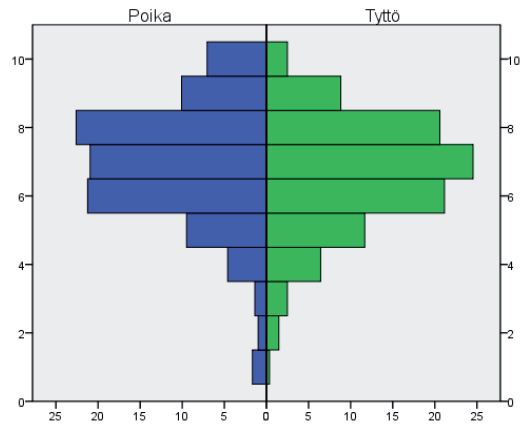
Sukupuoli	Muuttuja	Odds ratio	p	95 %:n luottamusväli
Poika	Vanhempien koulutus	1,09	0,29	0,93 1,27
	Keskiarvo	1,13	0,00	1,05 1,23
	Taskuraha	1,19	0,00	1,09 1,30
	Vakio	0,08	0,00	
Tyttö	Vanhempien koulutus	1,15	0,05	0,99 1,33
	Keskiarvo	1,10	0,01	1,01 1,20
	Taskuraha	1,17	0,00	1,07 1,29
	Vakio	0,07	0,00	

¹Kolmelle ylimmälle tikapuun askelmalle itsensä sijoittaneet oppilaat.

Taulukossa 4 on esitetty koulumyönteisyyden jakaumat sosiaalisen aseman mittarien mukaan. Koulumyönteisyys on yhteydessä kaikkiin taustamuuttujiin lukuun ottamatta taskurahaa. Tulkinallisesti selvimmän prosentiosuudet vaihtelevat oppilaiden keskiarvon ja pojilla vanhempien koulutuksen eli objektiivisten sosiaalisen aseman ulottuvuuksien mukaan. Myös molemmat subjektiivisen sosiaalisen aseman mittarit ovat selvässä yhteydessä koulumyönteisyyteen. Koulumyönteisiä on ylimmillä yhteiskunta- ja kouluyhteisötikkaiden askelmilla 10 prosenttiyksikköä enemmän kuin alimmassa luokassa. Yhteydet ovat tytöillä hieman voimakkaammat kuin pojilla.

Yhteiskuntatikkaan yhteys koulumyönteisyyteen on yhdensuuntainen: korkeammilla askelmilla oppilaat ovat koulumyönteisempiä. Tytöillä keskimmaisilla askelmilla olevat oppilaat ovat lähes yhtä koulumyönteisiä kuin ylimmissä asemassa, pojilla puolestaan ylin luokka erottuu muista omaksi ryhmäkseen koulumyönteisyyden suhteen. Kouluyhteisötikkalla sen sijaan vaikuttaa siltä, että alin ryhmä erottuu omaksi vähiten myönteiseksi ryhmäkseen.

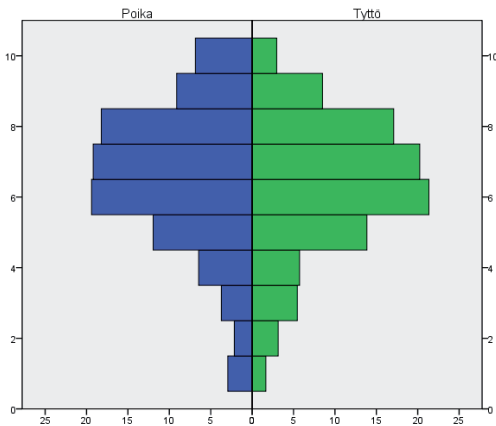
Logistinen regressioanalyysi (taulukon 5 malli 1) vahvistaa, että molemmat subjektiiviset sosiaalisen aseman mittarit selittävät koulumyönteisyyttä. Ensimmäisessä mallissa tarkastellaan subjektiivisten sosiaalisten asemien mittareiden yhteyttä koulumyönteisyyteen. Tämän mallin analyysin perusteella koulussa rakennetut sosiaaliset hierarkiat ovat yhteydessä koulumyönteisyyteen. Kouluyhteisöasema on yhteydessä koulumyönteisyyteen siten, että kouluyhteisötikkaan alimmille portaille itsensä sijoittavat oppilaat ovat todennäköisimmin vähemmän koulumyönteisiä sekä suhteessa keskimmaisiiin että suhteessa ylimpiin kouluyhteisöluokkiin. Suurimman vedonlyöntisuhteiden suhdeluvun (OR) saa keskimmaisen ja alimman kolmanneksen vertailu. Vaikka yhteiskuntatikka vakioidaan, niin kouluyhteisötikkaan yhteys koulumyönteisyyteen säilyy. Mittarien tulkinan kannalta on myös kiinnostavaa, että yhteys säilyy, kun malliin lisätään objektiiviset ulottuvuudet (taskuraha, vanhempien koulutus) sekä oppilaan koulumenestys (kouluarvosana).



Kuvio 1. Subjektiivinen perheen yhteiskunnallinen asema kymmenportaisilla askelmilla (tytöt ja pojat, %)

Perheen subjektiivinen sosiaalinen asema selittää tyttöjen koulumyönteisyyttä. Ensimmäisessä mallissa (vakioituna kouluyhteisötikkalla) kaikissa vertailtavissa luokissa erot ovat selvät. Mitä korkeammalla tyttöjen perhe on yhteiskuntatikkaalla, sitä koulumyönteisempiä he ovat. Ryhmien väliset erot myös säilyvät, vaikka ne vakioidaan objektiivisilla mittareilla (koulumenestys, taskuraha ja vanhempien koulutus). Ylimmille yhteiskuntatikkaan portaille itsensä sijoittaneet tytöt ovat selvästi todennäköisemmin (odds ratio=1,86) alempia portaita koulumyönteisempiä. Pojilla perheen sosiaalinen asema ei sen sijaan ole ainakaan johdonmukaisesti yhteydessä koulumyönteisyyteen niin, että korkeampi näkemys sosiaalisesta asemasta merkitsisi suurempaa koulumyönteisyyttä.

Mallista 2 voi tulkita myös objektiivisten sosiaalisen aseman mittareiden yhteyksiä koulumyönteisyyteen. Näistä mittareista toisessa mallissa koulumyönteisyyttä selittävänä tekijänä nousi esiin vain koulumenestys ja tyttöjen osalta kahden ääriluokan osalta taskuraha. Vanhempien koulutus ei selitä koulumyönteisyyttä pojilla eikä tytöillä siitäkään huolimatta, että vanhempien koulutus on yhteydessä perheen yhteiskunta-asemaan ja selittää regressioanalyysissä perheen sosiaalista asemaa. Taskuraha ei myöskään pojilla selitä koulumyönteisyyttä ja tytöilläkin vain kah-



Kuvio 2. Subjekttiivinen oppilaan kouluyhteisöasema kymmenportaisilla askelmilla (tytöt ja pojat, %)

den äärimmäisen luokan välisessä vertailussa, vaikka taskuraha selittää sekä yhteiskuntatilkasta että kouluyhteisötikasta.

Koska sijoittuminen yhteiskuntatikkaalle kuitenkin tytöillä selittää johdonmukaisesti koulumyönteisyyttä, on tämä yhteys ainakin vanhempien koulutustasosta ja oppilaan taskurahasta riippumaton. Vastaavasti kouluyhteisötikkaalla oli pojilla ja tytöillä oma sekä perheen subjektiivisesta sosiaalisesta asemasta, perheen sosiaalista asemaa objektiivisesti kuvaavista mittareista (taskuraha, vanhempien koulutus), että oppilaan omasta koulumenes-tyksestä riippumaton yhteys koulumyönteisyyteen.

Taulukko 4. Tyttöjen ja poikien koulumyönteisyys taustamuuttujien mukaan¹, % (n=2369).

		Poika		Tyttö	
		Myönteinen	Kaikki	Myönteinen	Kaikki
		%	n	%	n
Subjekttiivinen perheen yhteiskunnallinen asema	Ylin luokka	54	405	67	347
	Keskiluokka	44	429	61	496
	Alin luokka	43	185	48	244
		$\chi^2=10,84$ df=2 p=0,004		$\chi^2=24,26$ df=2 p=0,000	
Subjekttiivinen oppilaan kouluyhteisöasema	Ylin luokka	49	348	64	309
	Keskiluokka	52	392	66	450
	Alin luokka	39	278	48	322
		$\chi^2=11,16$ df=2 p=0,004		$\chi^2=27,99$ df=2 p=0,000	
Keskiarvo	8,5 - 10	62	291	70	544
	7,5 - 8,4	49	456	57	390
	6,5 - 7,4	38	326	40	207
	< 6,5	19	64	32	38
		$\chi^2=56,49$ df=3 p=0,000		$\chi^2=71,37$ df=3 p=0,000	
Taskuraha	18 euroa tai yli	50	388	55	317
	10-17 euroa	47	325	62	351
	Alle 10 euroa	46	412	62	505
		$\chi^2=1,42$ df=2 p=0,491		$\chi^2=4,45$ df=2 p=0,108	
Vanhempien korkein koulutus	Korkeakoulu	53	585	64	548
	Lukio/& amm.	46	287	59	281
	Pk & amm.	38	154	57	207
	Pk	31	58	51	99
		$\chi^2=17,98$ df=3 p=0,000		$\chi^2=7,66$ df=3 p=0,054	

¹Kysymykseen "mitä pidät koulunkäynnistä tällä hetkellä?" "pidän koulunkäynnistä": "hyvin paljon" tai "melko paljon" vastanneet.

YHTEENVETO JA TULOSTEN LUOTETTAVUUDEN POHDINTA

Tutkimuksen yhtenä tavoitteena on ollut tarkastella, miten subjektiiviset arviot sosiaalisesta asemasta toimivat sosiaalisen aseman mittareina. Molemmat tutkittavana olleet mittarit erottelivat nuoria mielekkäällä tavalla ja niillä oli itsenäinen yhteys koulumyönteisyyteen. Sosiaalisen aseman mittarit vaikuttavat kuvaavan kahta erillistä ulottuvuutta, joita on jatkossa mielekästä hyödyntää osana sosiaalisen aseman merkityksen tutkimista.

Terveystutkimuksen alueella (Goodman ym. 2007; Karvonen & Rahkonen 2011) subjektiivinen sosiaalinen asema on nostettu esiin niin sanottuna kulttuurisena identiteettinä, joka tarkoittaisi rodun tai sukupuolen kaltaista sosiaalisen aseman leimasinta. On oletettavaa, että koulu yhteisössä rakentuvan kulttuurisen identiteetin tavoittaminen tällä tavalla edellyttäisi moniulotteisempaa mittausta. Koulu yhteisöhierarkiassa on erotettavissa useita eri ulottuvuuksia, mikä monimutkaistaa yhteisön merkityksen tutkimista. Kaveriporukan suosion ja akateemisen menestyksen on tutkittu olevan erillisiä ulottuvuuksia (Sweeting ym. 2011), kuten myös koulukaveriporukan suosion ja kouluviihtyvyyden (Linnakylä & Malin 1997, 124–125). Tämän tutkimuksen perusteella kuitenkin vaikuttaa siltä, että nuoret arvottavat itsensä ainakin osittain kouluhierarkiaan myös muun muassa koulumenestyksen perusteella. Tuloksen voi tulkita osoitukseksi siitä, että vaikka koulu yhteisön merkitys saavutettiin lomaketutkimuksella osittain, jatkossa näitä mikrotason merkittäviä tekijöitä, vuorovaikutuksen ja tilannekohtaisuuden tasoja tulisi tarkastella laajemmin.

Subjektiivisten sosiaalisen aseman mittarien lisäksi objektiivista sosiaalista asemaa olisi ollut mahdollista mitata monipuolisemmin. Oppilaan taskuraha vaikutti olevan yhteydessä sekä oppilaan arvioon perheen sosiaalisesta asemasta että hänen asemastaan koulu yhteisössä, vaikka se ei korreloinut vanhempien koulutuksen kanssa, eikä ollut yhteydessä koulumyönteisyyteen. Oppilaiden käytävissä olevan rahan yhteys sosiaaliseen asemaan saattaakin olla monitulkintainen. Sosiaali-

sen aseman, taskurahan ja kulutustavaroiden yhteyksistä tehty tutkimus (West ym. 2006) on osoittanut sosiaalisen aseman ja nuorten käyttövarojen olevan Skotlannissa käänteisesti yhteydessä toisiinsa. Tutkijoiden tulosten ja tulkinnan mukaan kulutusasenteisiin ja lasten työssäkäyntiin liittyvien erojen ansiosta erityisesti vähävaraisemmissa perheissä nuorilla on enemmän rahaa käytettävissään (emt.).

Tässä artikkelissa ei analysoitu perheen varallisuuden ja taskurahan yhteyttä, mikä jättää tulkinnan tältä osin vajaaksi. Kodin varallisuuden lisäksi vanhempien ammattiaseman analysointi olisi todennäköisesti tuonut esiin uusia kouluasenteiden ja sosiaalisen aseman välisiä yhteyksiä. Analyysiin olisi myös voitu upottaa laveampia lapsuuden kasvuperheen sosiaalista tilannetta kuvaavia muuttujia. Jatkossa olisi kiinnostavaa tutkia, miten perheen ja nuoren varallisuus ovat yhteydessä toisiinsa, sekä sitä, kuvaako nuoren käytävissä oleva varallisuus hahmottumassa olevaa omaa sosiaalista asemaa. Myös kodin kulttuurisen pääoman merkitystä tulisi tarkastella laajemmin osana sosiaalista asemaa.

Toisena tavoitteena oli tutkia, miten sosiaalisen aseman mittarit selittävät yhtä paljon käytettyä kouluasenteita kuvaavaa kysymystä, koulumyönteisyyttä. Tulokset osoittavat, että molemmilla subjektiivisen aseman mittareilla on yhteys koulumyönteisyyteen. Koulussa rakentunut sosiaalinen asema edistää tai vähentää koulumyönteisyyttä: kouluhierarkiassa alimmilla portailla olevat oppilaat ovat todennäköisemmin vähemmän koulumyönteisiä. Tyttöillä myös itse arvioitu perheen sosiaalinen asema selittää koulumyönteisyyttä. Mitä korkeammille yhteiskunnallisille askelmille tytöt sijoittavat perheensä, sitä koulumyönteisempiä he ovat. Kun tähän liitetään tulos siitä, että koulumyönteisyyttä eivät selitä taskuraha tai vanhempien koulutustaso (objektiiviset mittarit), tyttöjen kokemuksen korkeammasta asemasta yhteiskunnassa tai koulu yhteisössä voidaan tulkita edistävän koulumyönteisyyttä merkittävästi. Pojilla koulumyönteisyyttä edistää näistä vain kokemus asemasta koulu yhteisössä.

Tyttöjen ja poikien eroja voidaan tulkita useammalla tavalla. Goodmanin ja kumppaneiden (2001) tutkimuksen mukaan yli 15-vuotiaiden nuorten näkemys perheensä sijoitumisesta yhteiskunnallisille tikkaille oli selvemmin yhteydessä isän koulutukseen kuin alle 15-vuotiailla. Iän myötä nuorille saattaa rakentua parempi kyky käsittää abstrakteja yhteiskunnallisia jakoja. Vanhempien luokkaseaman on arveltu myös vaikuttavan lasten linkkaaren eri vaiheissa eri tavoin muun muassa terveyserojen suhteen (esim. Erola 2009b, 8–9). Yksi tulkinta sukupuolittuneista eroista voisikin olla, että tytöt ja pojat ovat erilaisissa vaiheissa sosiaalisen aseman muotoutumisessa, tai että eri sukupuolten abstraktin yhteiskunnallisen ajattelun taidot keskimäärin kehittyvät eri tavoin. Voi myös olla, että tytöt ja pojat antavat yhteisöllisille ja yhteiskunnallisille positioille erilaisia merkityksiä, ja että niitä osin määrittävät eri tekijät. Kuten Elina Lahelma (2004, 55–56) on tulkinut, tyttöihin saattaa kohdistua enemmän odotuksia: tyttöjen oletetaan menestyvän ja viihtyvän koulussa.

Koulutuksen periytyvyyden näkökulmasta on hyvä nostaa esiin tulos, jonka mukaan perinteiset sosiaalisen aseman mittarit (tässä vanhempien koulutus ja oppilain taskuraha) ovat vain heikosti tai eivät ole lainkaan yhteydessä kouluasenteisiin. Sen sijaan subjektiivisilla sosiaalisen aseman mittareilla voidaan selittää koulumyönteisyyttä. Tulosta voidaan tulkita niin, että lapsen kasvuperheen sosiaalisen taustan vaikutus koulutusasenteisiin kulkee perinteisten sosiaalisten aseman mittarien osalta vain korkeintaan välillisesti kouluyhteisöaseman kautta. Subjektiiviset sosiaalisen aseman mittarit ovat sen sijaan koulumenestyksen ohella lupaavia kouluasenteita selittäviä tekijöitä.

Koulutuksen periytymiseen liittyvä tutkimus on pitkään toistanut kulttuurisen pääoman merkitystä seuraavan sukupolven koulutustasolle. Sosiaalinen asema koulussa ja perheen sosiaalinen asema yhteiskunnassa saattavat vaikuttaa koulutuksellisella kentällä erilaisten tarvittavien pääomien kautta (Almquist ym. 2010, 40–41). Oppilain asema yhteiskunnan makrotasolla heijastaisi tämän tulkinnan mukaan lapsuuden perheestä saatua kulttuurista

ja taloudellista pääomaa, kun taas mikrotason kouluyhteisön sosiaalinen status yhdistyi bourdieulaisittain sosiaaliseen pääomaan.

Yksi kulttuurisen pääoman välittymisen väylä saattaa kulkea koulun kautta. Vanhempien lapsilleen tarjoamat pääoman muodot ovat usein käypää valuuttaa myös koululuokassa lasten määrittellessä keskinäisiä sosiaalisia suhteita ja asemaa suhteessa toisiinsa. Kouluissa on erontekoprosesseja, jotka liittyvät myös sosiaalisiin ja kulttuurisiin taustoihin, ja jotka usein jäävät näkymättömäksi tasa-arvoisuuden tavoitteesta johtuvan samankaltaisen kohtelun vuoksi (Gordon & Lahelma 2002, 74–77). Kouluetnografit ovat kuvanneet, miten yhteiskunnalliset positiot ovat läsnä nuorten puheissa menestymisestä, pärjäämisestä ja syrjäytymisestä (Tolonen 2008a), ja miten erot ruumiillistuvat ja tilallistuvat koulun arjessa (Gordon 2002, 59–73). Ei siis ole yllättävää, että kodin sosiaalinen asema näkyy kouluyhteisöhierarkiassa. Jos lapsuuden ja nuoruuden sosiaalinen asema rakentuu perheestä saadun taloudellisen ja kulttuurisen pääoman varaan kouluyhteisön sosiaalisessa vuorovaikutuksessa (Almquist ym. 2010, 41), kouluyhteisön taso saattaa vahvistaa koulutuksen periytyvyyttä ja koulusaavutuksia. Kouluelämän on arveltu sisältävän segregoivia käytänteitä, jotka koulutustason ohella selittävät jopa toistuvaa ja pidempiaikaista nuorisotyöttömyyttä (Malmberg-Heimonen ym. 2003, 17–18).

Tutkimuksen aineisto on kerätty kattavalla koulukyselyllä, ja sen otoskoko riittää hyvin tutkimusjoukosta tehtäviin yleistyksiin, mikä tukee tulosten luotettavuutta. Tulosten tulkinna on kuitenkin hyvä muistaa, että tutkimusaineisto on Helsingistä. Helsinkiin keskittyy sekä korkeakoulutusta että monikulttuurisuutta ja sosiaalisia ongelmia, joten tutkimusjoukko saattaa olla muuta maata heterogeenisempää. Helsinki on myös avannut koulumarkkinat ja sallii peruskoululaisten yksilölliset kouluvalinnat. Vapaat koulumarkkinat tekevät mahdolliseksi sen, että tutkimusalueen koulut ovat suljettujen koulumarkkinoiden kuntien kouluja segregoituneempia. Tästä näkökulmasta aineiston analyysissä olisi ollut hyvä huomioida koulujen erilaistuminen ja vertailla myös koulujen

sisällä luokkien eroja. Luokkatietoa lomakkeella ei kuitenkaan kerätty. Koulukohtainen vertailu yksitasoisella varianssianalyysillä osoittaa, että subjektiivisen sosiaalisen aseman mittareista perheen yhteiskunnallista asemaa kuvaava muuttuja vaihtelee kouluittain, toisin kuin koulu yhteisöä kuvaava muuttuja.

Vahvuutta asetelmaan tuo myös se, että aineisto kattaa koko ikäluokan. Ikäryhmän suhteen tulosten yleistystä muihin kuin päättöluokkalaisiin on tehtävä varauksella: aineiston keruu on tapahtunut peruskoulun päättöluokan hetkellä, jossa oppilaiden keskiasteen kouluvallinnat ovat hyvin esillä. Koululaisidentiteetti ja näkemys omasta kouluhierarkiasta voivat olla hyvin erilaisia keskiasteen opiskelijoilla tai yläkoulun vasta aloittaneilla. On myös huomattava, että kaikki oppilaat eivät ole vastanneet lomakkeen kysymyksiin, vaan tutkimusjoukkoon valikoituneista kouluista vastausprosentti oli 80 %. Kyselyyn vastaamatta jättäneiden analyysia ei ole ollut mahdollista tehdä, joten tutkimuksessa voidaan vain arvioida, onko jokin ryhmä systemaattisesti jäänyt tutkimusjoukon ulkopuolelle, ja ovatko kyselyhetkellä poissaolleet nuoret muita useammin pois koulusta. Tieto tämän ryhmän kouluasenteista olisi ollut tutkimusasetelman kannalta merkittävää.

Nuorten sosiaalista asemaa on ollut vaikea mitata. Tässä tarkastellut subjektiivisen sosiaalisen aseman mittarit erottelevat oppilaita, ja ne kuvaavat osin erillisiä sosiaalisen aseman ulottuvuuksia. Yksinkertainen kysymys – tikkait – osoittautui toimivaksi tavaksi kerätä koululaisilta monipuolista tietoa sosiaalisesta taustasta. Kouluyhteisö- ja yhteiskuntatikkaan yhteys kouluasenteisiin oli selvä. Jatkossa on syytä tutkia näiden subjektiivisen aseman mittareiden yhteyttä myöhempään objektiiviseen sosiaaliseen asemaan, kun nuoret vartuvat.

Tutkimus paikantuu kritiikkiin, jonka ydin on ollut osoittaa, ettei nuoren perheen yhteiskuntarakenteellinen asema riitä selittämään koulusaavutuksia. Pikemmin on niin, että rakenne ja kulttuuri muokkaavat dynaamisessa prosessissa niitä reunaehtoja, joiden varaan oppilaat yksilöinä koulusaavutuksensa raken-

tavat (O'Connor 2001). Kokemus omasta paikasta yhteiskunnan hierarkiassa kuvaa sosiaalista asemaa identiteettinä ja siihen mukautumista. Tämänkaltaisiin tekijöihin saattaa kulminoitua se, että koulutuspolkujen ulkopuolelle jäävät nuoret eivät näyttäyty yhtenäisenä yhteiskuntaryhmänä. Kuten Heikki Silvennoinen (2002) on esittänyt, koulutuksen näyttäytyminen yhtäläisesti kaikille avoimena tarkoittaa myös sitä, että vaikka heikommista aineellisista ja kulttuurisista pääomista päädytään harvemmin koulutushierarkian huipulle, heitä ei ryhmänä suljeta sieltä. Kun yksilöllisiin ja meritokraattisiin käytänteisiin totutaan, (koulutuksellinen) menestys tai marginalisoituminen yksilöllistyy. (Silvennoinen 2002, 199–200.) Tämänkaltaista identiteetiksi samaistunutta yhteiskuntaluokkaa ei tavoiteta yksin mittaamalla koulutuksen periytyvyyttä tavanomaisilla, objektiivisilla mittareilla.

KIRJALLISUUS

- Adler, Nancy & Stewart, Judith (2007) The MacArthur Scale of Subjective Social Status. <http://www.macses.ucsf.edu/Research/Psychosocial/subjective.php> (Luettu 6.4.2011).
- Ahonen, Arto (2008) Koulussa ei viihdytä, mutta miksi. Teoksessa Marjatta Lairio, Hannu T.L. Heikkinen & Minna Penttilä (toim.) Koulutuksen kulttuurit ja hyvinvoinnin politiikat. Kasvatustieteen tutkimuksia 35. Suomen kasvatustieteellinen seura, Turku.
- Almquist, Ylva, Modin, Bitte & Östberg, Viveca (2010) Childhood social status in society and school: implications for the transition to higher levels of education. *British Journal of Sociology of Education* 31:1, 31–45.
- Andres, Lesley, Adamuti-Trache, Maria, Yoon, Ee-Seul, Pidgeon, Michelle & Thomsen, Jens Peter (2007) Educational Expectations, Parental Social Class, Gender, and Postsecondary Attainment: A 10-Year Perspective. *Youth & Society* 39:2, 135–163.
- Aro, Mikko (2003) Pitääkö koulutus lupauksensa? *Sosiologia* 40:4, 313–329.
- Blomgren, Jenni (2005) Huono-osaisuus Suomen kaupunkiseutukunnissa: alue-erot ja sosiaalisen ympäristön vaikutukset 1990-luvulla. Helsingin yliopiston sosiologian laitoksen tutkimuksia nro 246.
- Currie, Candace, Gabhainn, Saoirse Nic, Godeau,

- Emmanuelle, Roberts, Chris, Smith, Rebecca, Currie, Dorothy, Picket, Will, Richter, Matthias, Morgan, Antony & Barnekow, Vivian (toim.) (2008) Inequalities in young people's health. Health behaviour in school-aged children. International report from the 2005/2006 survey. World Health Organization. http://www.euro.who.int/__data/assets/pdf_file/0005/53852/E91416.pdf (Luettu 6.4.2011).
- Erola, Jani (2009a) Social Mobility and Education of Finnish Cohorts Born 1936–75. Succeeding While Failing in Equality of Opportunity? *Acta Sociologica* 52:4, 307–327.
- Erola, Jani (2009b) Sosiaalisen aseman periytyvyys ja terveys – tulokset, teorit ja tulevaisuus. *Sosiaalilääketieteellinen aikakauslehti* 46, 3–13.
- Esping-Andersen, Gøsta (2006) Social Inheritance and Equal Opportunity Policies. Teoksessa Hugh Lauder, Phillip Brown, Jo-Anne Dillabough, A.H. Halsey (toim.) *Education, Globalization & Social Change*. Oxford University Press, Oxford, 398–408.
- Goodman, Elizabeth, Adler, Nancy E., Kawachi, Ichiro, Frazier, A. Lindsay, Huang, Bin. & Colditz, Graham A. (2001) Adolescents' Perceptions of Social Status: Development and Evaluation of a New Indicator. *Pediatrics* 108:2 E31, American Academy of Pediatrics.
- Goodman, Elizabeth, Huang, Bin, Schafer-Kalkhoff, Tara & Adler, Nancy E. (2007) Perceived Socioeconomic Status: A New Type of Identity That Influences Adolescents' Self-Rated Health. *Journal of Adolescent Health* 41:5, 479–487.
- Gordon, Tuula (2002) Aika-tila-polut fyysisessä koulussa. Teoksessa Elina Lahelma & Tuula Gordon (toim.) *Koulun arkea tutkimassa. Yläasteen erot ja erilaisuudet*. Helsingin kaupungin opetusviraston julkaisusarja A1, 59–73.
- Gordon, Tuula & Lahelma, Elina (2002) Erot ja erilaisuus koulussa. Teoksessa Elina Lahelma & Tuula Gordon (toim.) *Koulun arkea tutkimassa. Yläasteen erot ja erilaisuudet*. Helsingin kaupungin opetusviraston julkaisusarja A1, 74–77.
- Johnson, Monica Kirkpatrick, Crosnoe, Robert & Elder, Glen H., Jr. (2001) Students' Attachment and Academic Engagement: The Role of Race and Ethnicity. *Sociology of Education* 74:October, 318–340.
- Kahma, Nina (2010) Keskiluokan valossa. Suomalaisien luokkasamastuminen empiirisessä tarkastelussa. *Sosiologia* 47:2, 81–96.
- Kalalahti, Mira (2007) Opiskeluympäristöstä koulumyönteisyyttä? *Kasvatus* 38:5, 417–431.
- Kauppinen, Timo M. (2004) Asuinalueen ja perhetaustan vaikutukset helsinkiläisnuorten keskiasteen tutkintojen suorittamiseen. Helsingin kaupungin tietokeskuksen tutkimuksia 6.
- Karvonen, Sakari, West, Patrick, Sweeting, Helen, Rahkonen, Ossi & Young, Robert (2001) Lifestyle, Social Class and Health-Related Behaviour: A Cross-Cultural Comparison of 15 Year Olds in Glasgow and Helsinki. *Journal of Youth Studies* 4:4, 393–413.
- Karvonen, Sakari & Rahkonen, Ossi (2002) Kuka vastustaa koulutusta? Kouluvastaisuuden alueelliset erot Helsingissä. *Yhteiskuntapolitiikka* 67:4, 324–332.
- Karvonen, Sakari & Rahkonen, Ossi (2011) Subjective social status and health in young people. *Sociology of Health and Illness. Sociology of Health & Illness* 33:3, 372–383.
- Kupari, Pekka (2005) Kotitausta näkyy matematiikan oppimistuloksissa. Teoksessa Pekka Kupari & Jouni Välijärvi (toim.) *Osaaminen kestäväällä pohjalla. PISA 2003 Suomessa*. Jyväskylän yliopisto: Koulutuksen tutkimuslaitos. OECD. Opetusministeriö. Gummerus, Jyväskylä, 115–126.
- Lahelma, Elina (2004) Tytöt, pojat ja koulukeskustelu: Miten koulutuspoliittiset ongelmat rakentuvat? Teoksessa Opetushallitus. *Koulu – sukupuoli – oppimistulokset*. Opetushallitus, Helsinki, 54–67.
- Liinamaa, Arja & Kannas, Lasse (1995) Viihdyntö, pärjäykö, selviäkö turvallisesti: Koulunkäynti oppilaiden kokemana. Teoksessa Lasse Kannas (toim.) *Koululaisten kokema terveys, hyvinvointi ja kouluviihtyvyys*. WHO-koululaistutkimus. Opetushallitus, Helsinki, 109–148.
- Linnakylä, Pirjo & Malin, Antero (1997) Oppilaiden profiloituminen kouluviihtyvyyden arvioinnissa. *Kasvatus* 28:2, 112–127.
- Linnakylä, Pirjo & Malin, Antero (2008) Finnish Students' School Engagement Profiles in the Light of PISA 2003. *Scandinavian Journal of Educational Research* 52:6, 583–602.
- Linnakylä, Pirjo & Välijärvi, Jouni (2005) Arvon mekin ansaitsemme. Kansainvälinen arviointi suomalaisen koulun kehittämiseksi. PS-kustannus, Jyväskylä.
- O'Connor, Carla (2001) Making Sense of the Complexity of Social Identity in Relation to Achievement: A Sociological Challenge in the New Millennium. *Sociology of Education Extra Issue*, 159–168.
- OECD (2004) *Learning for Tomorrow's World*.

- First Results from PISA 2003.
- Malmberg-Heimonen, Ira (2003) *Urbaanin nuoren työttömyys*. Teoksessa Ira Malmberg-Heimonen, Lasse Siurala & Matilda Wrede-Jäntti: *Tulkintoja nuorisotyöttömyydestä*. Helsingin kaupungin tietokeskuksen tutkimuksia 2, 25–84.
- Piko, Bettina & Fitzpatrick, Kevin M. (2001) Does class matter? SES and psychosocial health among Hungarian adolescents. *Social Science & Medicine* 53, 817–830.
- Rinne, Risto, Aro, Mikko, Kivirauma, Joel & Simola, Hannu (2003) *Education still going strong: The Finnish case*. Teoksessa Risto Rinne, Mikko Aro, Joel Kivirauma & Hannu Simola (toim.) *Adolescent facing the educational politics of the 21st century: Comparative Survey on Five National cases and Three Welfare Models*. Finnish Educational Research Association, Turku, 34–89.
- Schoon, Ingrid (2008) *A Transgenerational Model of Status Attainment: the Potential Mediating Role of School Motivation and Education*. Authors. National Institute Economic Review 205:1, 72–82.
- Silvennoinen, Heikki (2002) *Koulutus marginalisaation hallintana*. Gaudeamus, Helsinki.
- Singh-Manoux, Archana, Adler, Nancy E. & Marmot, Michael G. (2003) Subjective social status: its determinants and its association with measures of ill-health in the Whitehall II study. *Social Science & Medicine* 56:6, 1321–1333.
- Singh-Manoux, Archana, Marmot, Michael G. & Adler, Nancy E. (2005) Does Subjective Social Status Predict Health and Change in Health Status Better Than Objective Status? *Psychosomatic Medicine* 67:6, 855–861.
- Sirin, Selcuk R. (2005) *Socioeconomic Status and Academic Achievement: A Meta-Analytic Review of Research*. Review of Educational Research 75:3, 417–453.
- Sulkunen, Sari, Välijärvi, Jouni, Arffman, Inga, Harju-Luukkainen, Heidi, Kupari, Pekka, Nissinen, Kari, Puhakka, Eija & Reinikainen, Pasi (2010) *PISA 2009. Ensituloksia*. 15-vuotiaiden nuorten lukutaito sekä matematiikan ja luonnontieteiden osaaminen. Opetus- ja kulttuuriministeriö, OECD, Koulutuksen tutkimuslaitos, Jyväskylän yliopisto.
- Sweeting, Helen, West, Patrick, Young, Robert & Kelly, Shona (2011) Dimensions of adolescent subjective social status within the school community: Description and correlates. *Journal of Adolescence* 34:3, 493–504.
- Tolonen, Tarja (2008a) *Menestys, pärjääminen ja syrjäytyminen*. Nuorten elämäntyylit ja luokkaerot. Teoksessa Tarja Tolonen (toim.) *Yhteiskuntaluokka ja sukupuoli*. Nuorisotutkimusverkosto/ Nuorisotutkimusseura julkaisuja 83. Vastapaino, Tampere, 226–254.
- Tolonen, Tarja (2008b) *Yhteiskuntaluokka: menneisyyden dinosauruksen luiden kolinaa?* Teoksessa Tarja Tolonen (toim.) *Yhteiskuntaluokka ja sukupuoli*. Nuorisotutkimusverkosto/ Nuorisotutkimusseura julkaisuja 83. Vastapaino, Tampere, 8–17.
- Turtiainen, Pirjo, Karvonen, Sakari & Rahkonen, Ossi (2007) *All in the Family? The Structure and Meaning of Family Life among Young People*. *Journal of Youth Studies* 10:4, 477–493.
- West, Patrick & Sweeting, Helen (2004) Evidence on equalisation in health in youth from the West of Scotland. *Social Science & Medicine* 59, 13–27.
- West, Patrick, Sweeting, Helen, Young, Robert & Robins, Mary (2006) *A Material Paradox: Socioeconomic Status, Young people's Disposable Income and Consumer Culture*. *Journal of Youth Studies* 9:4, 437–462.