



## OMA MAISEMA

### Keskisuomalaisten valokuvausharrastajien kuvat lähiympäristön kuvittajina 1800- ja 1900-luvun vaihteessa

*Keskisuomalaiset valokuvausharrastajat kuvasivat maakuntansa maisemia ja kohteita 1910-luvun alussa alueen luonnonkauneutta ja elinoloja esittelevän kuvateoksen julkaisemiseksi. Keski-Suomi kuvissa -teosta varten koottu kuva-aineisto keruusuunnitelmiseen ja kulttuurihistoriallisine kytköksineen avaa näkökulmia valokuvien käyttöön ja kuvalliseen kulttuuriin paikallistasolla. Kirjahanke kuvastaa sitä, miten valokuvien ja kuvajulkaisuun liittyvän keruusuunnitelman teemojen kautta hahmotettiin ja rakennettiin alueellista käsitystä kulttuurista ja ympäristöstä sekä Keski-Suomen alueen asukkaista ja kansasta.*

#### Keski-Suomi kuvissa

Kuten tunnettua, on jo pari vuotta ollut vireillä suurenmoinen hanke: saada aikaan kuvajulkaisu, joka antaisi mahdollisimman tarkan kuvan Keski-Suomen entisyydestä ja nykyisyydestä joka suhteessa, sen historiallisista merkellisyyksistä, maataloudellisista kehitysosoista, teollisuudesta, sivistysosoista j.n.e. Tätä varten ovat Keski-Suomen Maanviljelysseura ja Suomen Matkailijayhdistyksen Jyväskylän haaraosasto ryhtyneet yhteistoimintaan valiten kumpikin viisi jäsentä teosta puuhaavaan toimikuntaan.<sup>1</sup>

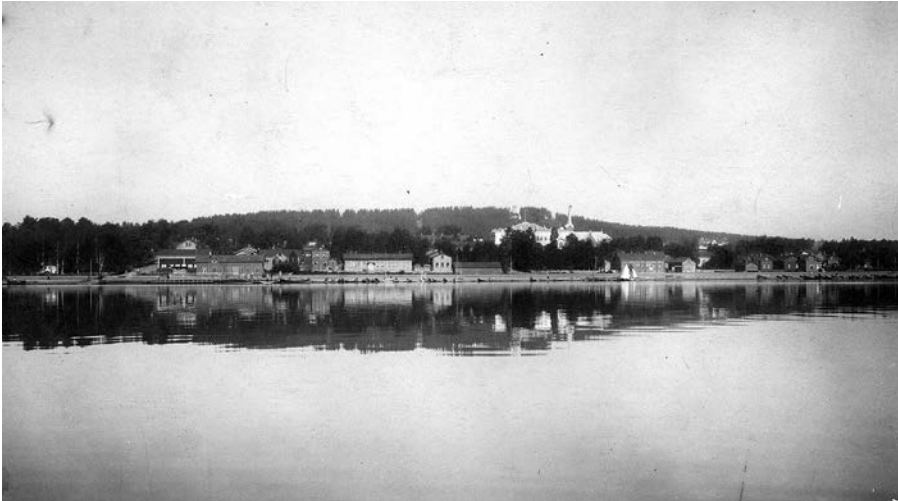
Kirjahankeen toimikunta julkaisi keruusuunnitelmansa painettuna lehtisenä sekä sanomalehti Keski-Suomessa alkuvuonna 1911.<sup>2</sup> Keskisuomalaisten valokuvien keruuhanketta kuvateoksen laatimista varten oli suunniteltu jo parin vuoden ajan.<sup>3</sup> Keski-Suomen maanviljelysseuran ja Suomen Matkailijayhdistyksen Jyväskylän haaraosaston yhteistyö kuvateoksen aikaansaamiseksi kuvastaa 1900-luvun alun paikallista toimintaympäristöä, missä kulttuuriset ja matkailulliset edistyspyrkimykset rakentuivat agraaritaloudelle pohjautuvan, teollistuvan yhteisön muiden tavoitteiden osana. Keski-Suomen maanviljelys-

seura oli perustettu vuonna 1893. Uusia viljelymenetelmiä, maatalouskoneita, kasvilajeja ja karjanjalostusta kehitettiin neuvonnan ja maatalousnäyttelyiden avulla. Maatalouden edellytysten parantamisen lisäksi seura oli aktiivisesti mukana monissa kotiseudun tutkimushankkeissa ja kansanvalistustoiminnassa.<sup>4</sup> Keski-suomalaisuuden edistämisen asialla oli myös Suomen Matkailijyhdistyksen Jyväskylän haaraosasto. Se oli aloittanut toimintansa vuonna 1896 ja työskenteli keski-suomalaisten matkailunähtävyyksien tunnetuksi tekemisen puolesta muun muassa julkaisemalla matkaopastekstejä, reittikuvauksia ja käynnistämällä hankkeita näkötorjien rakentamiseksi keskeisille maisemapaikoille.<sup>5</sup>

Artikkelissani tutkin, miten kirjahanke ja sen suunnitelmallisen aiheiltauksen pohjalta koottu ja luokiteltu kuva-aineisto toimivat aikakautensa aatteiden sekä matkailullisten ja kulttuurillisten tavoitteiden visuaalisena ilmauksena. Selvitän myös sitä, kuinka kirjan kuva-aiheet – valokuvausharrastajien ottamat maisemakuvat, miljööt, rakennukset ja kansatieteelliset kohteet sekä niihin liittyvät tekstiselosteet – toteuttivat isänmaallisen kansankuvauksen ja kansallisten pyrkimysten mallia paikallistasolla.<sup>6</sup>

Kirjahankkeen keruut tuottivat noin 600 kuvan kokonaisuuden valokuva-vedoksia, joihin sisältyy 1800- ja 1900-luvun vaihteessa otettuja valokuvia eri puolilta Jyväskylää ja Keski-Suomea. Artikkelini pohjautuu hankkeessa koottuun valokuva- ja arkistoaineistoon.<sup>7</sup> ”Keski-Suomi kuvissa” -nimellä tunnetun kokoelman syntyhistoria on tallentunut melko hyvin: kokoelman kuvien kuvaajat, kuvauspaikat ja kuvan ottamisen ajankohta ovat suureksi osaksi tiedossa. Valitettavan usein museoiden tai arkistojen uumeniin päätyneen valokuvakokoelman kohdalla nämä kontekstitiedot kuvista puuttuvat osin tai kokonaan.<sup>8</sup> Lisäksi Keski-Suomi kuvissa -hankkeesta säilyneet keruulistaukset ja kirjatoimikunnan pöytäkirjat taustoittavat laajemmin kirjasuunnitelman tavoitteita. Keski-Suomi kuvissa -kokoelman kuva-aineisto on julkaistu verkkoselailuun Finna-palvelussa.<sup>9</sup>

Artikkelini teoreettinen tausta pohjautuu kulttuurihistorian kokonaisvaltaiseen tutkimusotteeseen sekä kansallisuusaatetta ja maisemakuvastoa käsittelevään tutkimukseen. Erityiseen merkitykseen Keski-Suomi kuvissa -kokoelman kuvista nousevat maisemakuvat, jotka artikkelissa yhdistyvät valokuvausharrastajien tulkintojen kautta osaksi laajempaa kansallista maisemakuvastoa, jota valokuvat rakensivat maalaustaiteen rinnalla. Maisemavalokuvat ovat olleet osa maisemakuvaston tutkimusta, kuvat on huomioitu osana kansallisromantiikan taidemaalareiden tuotantoa ja myös yksittäiset valokuvaajat ovat olleet tutkimuksen kohteena.<sup>10</sup> Keski-Suomi kuvissa -kokoelmaan kuuluvista kuvista noin 380 on luokiteltavissa aiheensa puolesta maisemakuviksi. Näissä kuvissa on luonnonnäkymiä sekä erilaisiksi kulttuurimaisemiksi



Kuva 1. Näkymä Jyväsjärveltä kohti kaupunkia. Kuva: tuntematon / Keski-Suomen museo, K0003/0367.

tulkittavia näkymiä, joihin sisältyy yksittäisiä elementtejä, kuten rakennuksia, teitä, siltoja, aidanteita tai muita rakenteita, mutta joissa yksittäiset kuvan osat eivät nouse hallitsevaan asemaan. Maisemakuviissa kuvan merkityksen voi nähdä rakentuvan kuvan kokonaisuuden ja sille eri yhteyksissä annettujen tulkintojen kautta.<sup>11</sup>

Keskisuomalaisilta valokuvausharrastajilta kerätyt valokuvat olivat kirjahankeksen keskeinen toteutustapa, ja valokuvien rooli kytkee myös artikkelin tutkimusnäkökulman osaksi valokuvahistoriallista kuvatutkimusta. Valokuvat olivat kulttuurisia representaatioita ja vaikutteiden ilmentäjiä, jotka kirjahankkeessa pyrittiin toteuttamaan keruulistan mukaisista teemoista ja paikoista. Kansallisuusaate loi valokuville aikakauteen, sen kehitykseen ja tavoitteisiin kytkeytyvän, isänmaata kuvittavan funktion, jota keskisuomalaisen kirjahanke osaltaan ilmensi.<sup>12</sup>

### Vetoamus maakunnan valokuvaajille

Jyväskylä oppilaitoksineen, kirjapainoineen ja kauppoineen toimi keskisuomalaisen yhdistyselämän ja virikkeiden keskuksena 1800- ja 1900-luvun vaihteessa. Vaikuttajat eri yhdistyksissä olivat noin 3 000 asukkaan pikkukaupungissa Jyväskylän seminaarin ja oppikoulujen sivistyneistöstä tai kaupungin porvaristosta rekrytoituneita. Yhteiskunnallisten ja kulttuuristen edistysaskelien saavuttamisessa koulutetuilla ja usein vaikutteita ulkomailta hankkineilla

henkilöillä oli tärkeä välittäjän rooli kotipaikallaan. Paikallistasolla samat henkilöt vaikuttivat useissa yhdistyksissä, ja toisaalta sivistyspyrkimykset kulkivat yli sukupolvien. Kirjatoimikunnan kymmenen edustajan joukossa oli muun muassa maanviljelysseuran kunniajäsen, Jyväskylän kupeessa sijainnutta Nisulan kartanoa isännöinyt Aatos Schildt (1864–1939), joka piirilääkäri ja kulttuurivaikuttaja W. S. Schildtin poikana kuului paikalliseen kulttuurisukuun.<sup>13</sup> Kirjahankkeessa Schildtien vaikutusvalta näkyi muun muassa teoksen kuluksen rahoittamisessa.

Myös Jyväskylän seminaarin käsitöiden, piirustuksen ja maantiedon lehtorina toimineen Yrjö Blomstedtin (1871–1912) tarmo ulottui laajalle: arkkitehtinakin tunnettu Blomstedt kuului lukuisiin yhdistyksiin sekä suunnitteli kaupunkiin rakennuksia.<sup>14</sup> Blomstedtillä oli kokemusta kirjojen julkaisemisesta. Seminaarin käsityöopetukseen liittyvien julkaisujen lisäksi vuonna 1901 oli ilmestynyt hänen ja arkkitehti Viktor Sucksdorffin (1866–1952) Karjalan matkan aineistoon pohjautuva kuvitettu teos ”Karjalaisia rakennuksia ja koristemuotoja keskisestä Venäjän Karjalasta”.<sup>15</sup> Blomstedt edisti myös kotikaupungissaan kansankulttuuriin ja suomalaiseen kansanperinteeseen liittyvien rakennusten, esineiden ja koristemuotojen tutkimusta ja keräämistä. Niemelän torppa Konginkankaalta toimitettiin hänen ansiostaan Seurasaaren ulkomuseoon.

Blomstedt oli myös valokuvaustaitoinen. Hänen tutkimusmatkoillaan otettuihin kuvien sisältyy mm. Museoviraston kansatieteelliseen kokoelmaan. Keski-Suomi kuvissa -toimikunnan jäsenistä valokuvausta harrastivat myös lehtori G. A. Stoore (1864–1915), kasööri Ville Lönn (1871–1949) ja pankinprokuristi Onni Fredrikson (1885–1953).<sup>16</sup> Toimikuntaan kuuluneista myös metsänhoitaja Oskar Timgrenillä (1862–1927) oli läheinen suhde valokuvaukseen, sillä hänen vaimonsa oli maisemakuvaajana tunnetuksi tullut valokuvaaja Vivi Richter (1868–1960). Valokuvaus harrastuksena oli yleistynyt 1880-luvun jälkeen kuivalevytekniikan myötä. Ensimmäisinä kameraan tarttuivat usein juuri sivistyneistöön kuuluneet miehet, mutta myös naisia toimi 1800- ja 1900-luvun vaihteessa ammattivalokuvaajina.<sup>17</sup>

Yrjö Blomstedt oli jo vuonna 1906 esitellyt Keski-Suomen maanviljelysseuralle ajatuksen Keski-Suomen maatalouden kulttuurioloja kuvaavan kuvateoksen laatimisesta Jyväskylän kaupungin valtuuston Schildtin venykerahaston avulla. Ajatus kiteytyi lopullisesti vuonna 1910, kun Blomstedt toi esille kirjahankkeen yhteydet Jyväskylään suunnitteilla olleen kesäyliopiston perustamiskysymykseen ja tähän kytkeytyvään Suomalaisen Tiedeakatemian jäsenten vierailuun kaupungissa.<sup>18</sup> Blomstedtin suunnitelmaan liittyi Keski-Suomen edistystä ja maisemallista kauneutta esittelevän valokuvanäyttelyn järjestäminen Jyväskylän Kunnallistalossa Tiedeakatemian vierailun yhteydessä.<sup>19</sup> Näyttelyä varten oli sanomalehtikeruun kautta pyydetty lähettämään

valokuvia eri puolilta Keski-Suomea. Julkista valokuvien keruuta ei tiettävästi aiemmin ollut järjestetty Keski-Suomen alueella. Valokuvissa oli myös kyse melko uudesta kuvamuodosta, jonka käyttömahdollisuudet eri aloilla olivat vasta muotoutumassa. Esimerkiksi vuonna 1892 Suomen Matkailijayhdistyksen paikallisille haaraosastoille, asiamiehille ja jäsenille oli välitetty toive, että maan eri osista koottaisiin valokuvia matkustajien käyttöön. Lisäksi vedottiin, että ammatti- ja amatöörikuvaajien ottamia kuvia saataisiin pahville liimattaviksi ja eri paikkakunnilla myytäväiksi.<sup>20</sup>

Toinen uusi käyttöyhteys oli valokuvaan pohjautuva näyttelytoiminta, joka oli virinnyt osana maan ensimmäisen valokuvausharrastajien yhdistyksen, vuonna 1889 perustetun Amatörfotografklubben i Helsingforsin, toimintaa.<sup>21</sup> Tyyliään ja sommittelultaan valokuvanäyttelyt jäljittelivät taidenäyttelyitä. Tekniset keinot valokuvien suurentamiseen lasinegatiiveista tai vedoksista olivat 1800- ja 1900-luvun vaihteessa jo kehittyneet: kuvia voitiin vedostaa pahvipohjille sekä kehystää tauluiksi. Keski-Suomi kuvissa -toimikunnan pöytäkirjoista ei käy ilmi, valmistettiin kuvista näyttelyä varten uusia vedoksia. Keruuvaiheessa kuvien ja lasilevyjen minimikoko oli kuitenkin määritelty 9 x 12 senttimetriin.<sup>22</sup> Yksi keruuseen osallistuneista oli taidemaalari Jonas Heiska (1873–1937), joka monen muun 1800 ja 1900-luvun alun taidemaalarin tavoin käytti valokuvausta apuna maalaustensa aiheiden tallentamisessa<sup>23</sup>:

Valokuvanäyttelyä varten lähetän tässä muutamia ottamiani kuvapahasia – 8 isompaa ja 7 pienempää – osaksi jäljennöksiä keski-suomalaisaiheista tauluistani. Useimmat ovat ammattiteknillisesti sangen vaatimattomia amatöörin tuotteita, mutta aiheenvalinnaltaan luulen niiden paremmin pitävän puoliaan – ainakin joukon jatkoksi kelvannevat. Oravisaari 30.4.1911 Jonas Heiska

Keskisuomalaisten kuvaajien tuotannon valokuvanäyttely avautui Jyväskylän Kunnallistalon salissa 6. päivänä toukokuuta vuonna 1911. Suomalaisen Tiedeakatemian vierailun lisäksi juhlallisuuksiin kytkeytyi myös piirilääkäri W. S. Schildtin 100-vuotisjuhla.<sup>24</sup> Näyttelyssä valokuvat oli ryhmitelty Kunnallistalon saliin kuvaajittain. Suurimmat kokonaisuudet olivat peräisin maanviljelysneuvos Aatos Schildtiltä, valokuvaaja Vivi Richteriltä ja lehtori G. A. Stoorelta. Näyttelyn alkupuolella oli tapahtuman teemaa korostan ja paikallisen suurmiesihanteen toteutuksena esillä Jyväskylän keskustassa sijainneen W. S. Schildtin kodin interiööreistä otettuja valokuvia<sup>25</sup>, keskisuomalaisten teollisuuslaitosten kuvia sekä maanviljelykseen liittyviä kuvia. Muun Suomen tavoin myös jyväsyläläisyleisön suurin mielenkiinto



Kuva 2. Tukkeja jäällä Saarijärvellä.  
Kuva: Vivi Richter / Keski-Suomen  
museo, K0003/0357.

kohdistui näyttelykuvien maisemasommitelmiin. Vedostetut ja pohjustetut maisemavalokuvat olivat tulleet 1890-luvun alkupuolella osaksi ammattivalokuvaa-

jien tarjoamia myyntituotteita.<sup>26</sup> Erityiseen suosioon oli noussut helsinkiläisen K. E. Ståhlbergin valokuvaamon kuvasarja ”Suomen maisemia” vuodelta 1892. Ståhlberg oli palkannut avukseen myös ulkopuolisia kuvaajia, joista tunnetuin oli I. K. Inha (1865–1930). Yksi Ståhlbergin kuvaajista oli myös näyttelyyn osallistunut Vivi Richter, jonka maisemasarjassa julkaistuun tuotantoon sisältyi myös keskisuomalaisia näkymiä.<sup>27</sup> Näyttelyssä sanomalehti Keski-Suomen näyttelyarvioitsijan huomio olikin kiinnittynyt Richterin maakunnan metsäteollisuutta ja uudenlaista metsätalouden prosessia esitteleviin kuviin.<sup>28</sup> Keruusuunnitelmassa metsä-teema oli mukana kansan elinkeinojen osuudessa sekä alkuperäisenä, lähinnä kotitalouteen ja -teollisuuteen liittyvänä elinkeinona (”metsänpity”) että kehittyneempänä metsätalouden elinkeinona tukkityön näkökulmasta.

Keski-Suomi kuvissa -keräykseen liittyvän näyttelyn yhtenä tavoitteena oli teoksessa käytettävien kuvien kokonaisuuden hahmottaminen ja parhaiden kuvien valitseminen teokseen. Kuvaajille korostettiin, että myös heikommat kuvat kannatti toimittaa toimikunnalle, koska maakunnan kokonaisuuksia haluttiin kartoittaa systemaattisesti myös puutteiden havaitsemiseksi. Näyttelyn jälkeen kuvakeräystä päätettiin jatkaa, ja toimikunta laati paikkakuntakohtaisen listauksen kokonaisuutta täydentävien aihepiirien kuvaamiseksi. Kysely osoitettiin valokuvausharrastajille kullakin alueella.

## Keski-Suomen luonnonkauneudet ja kansanelämän omituisuudet

Historiaan ja kansallisuusaatteeseen pohjautuva kansakunnan rakentaminen ilmentyi 1800- ja 1900-luvun vaihteen kirjallisuudessa, kuvataiteessa, arkkitehtuurissa ja musiikissa. Oman kansallisen tyylin etsiminen ammensi elinvoimaansa menneisyydestä, ja suomalaisten kertomusta rakennettiin myös

historian, muinaistieteen ja kansatieteen avulla. Menneisyyden löydökset kudottiin yhteen uuden taideteollisuuden kanssa.<sup>29</sup> Myös valokuvasta alettiin hyödyntää kansallisessa projektissa 1800-luvun lopussa. Erityisesti maantieteilijät, kansatieteilijät ja muut tutkimusmatkajat huomasivat nopeasti kehittyvän valokuvaustekniikan mahdollisuudet paitsi ympäristön ja kohteiden tallentamisessa myös kotimaan koko kuvan tuottamisessa.<sup>30</sup>

Kansallisen identiteetin ja kertomuksen rakentaminen tarvitsi konkreettisia todistuskappaleita eri aineistoista, joita historiallis-evolutionistiseen tutkimustaan pohjautuvasti alettiin koota systemaattisilla keruilla.<sup>31</sup> Keruuhjelmia oli Jyväskylässäkin laadittu kansallisromanttisten tutkimusretkien vanavedessä muun muassa seminaarin yhteyteen perustetun kansatieteellisen museon kokoelmia varten. Keruut eivät kuitenkaan rajoittuneet vain tieteen-tekoon, vaan niitä toteutettiin myös yhdistysten kautta: Keski-Suomen maanviljelysseura oli vuonna 1896 päättänyt ruveta keräämään vanhanaikaisia maataloustyökaluja myöhemmin perustettavaa ”muinaismuistokokoelmaa” varten.<sup>32</sup> Esineitä oli otettu vastaan asukkailta Saarijärvellä järjestetyn maatalousnäyttelyn yhteydessä.<sup>33</sup> Oppilaiden ja opettajien omatoimiset keruut olivat myös monien koulujen kokoelmien synnyn taustalla.<sup>34</sup>

Keski-Suomi kuvissa -hankkeen keruu noudatti maantieteellis-kansatieteellisen keruun mallia valokuvien kautta toteutettuna. Toimikunnan laatima keruusuunnitelma koostui seitsemästä aihealueesta: I) Maisemia, II) Kansa, III) Kansan elinkeinot, IV) Liike ja kulkuneuvot, V) Kauppa, VI) Sivistysolot ja VII) Kansan rakennuksia. Valokuvien lisäksi talteen haluttiin saada lyhyitä kuvauksia kohteista.<sup>35</sup> Maisemakuvaston luomisen ohella keruuhjelmaan sisältyi ajatus Keski-Suomen elinolojen muutoksesta ja edistyksestä. Jo ensimmäisen keruuvuoden aikana toimikunnalle lähetettiin 190 valokuvaa, jotka se luokitteli keruusuunnitelmansa mukaan. Yhteisellä ”kuvien lukemisella” arviointiin niiden laatua ja soveltuvuutta teoksen sisältöön. Kuvien lähettäneiden valokuvausharrastajien saatekirjeistä heijastuu amatöörikuvaajille ominainen vaatimattomuus omia otoksia kohtaan:

Kun sanomalehdessä on ollut kehoituksia että lähetettäisiin sinne valokuvia uutta kirjateosta varten ”Keski-Suomi sanoissa ja kuvissa”. Niin lähetän nämä myötäseuraavat postikorttivalokuvat jotka sattui minulla olemaan. Ikävä kyllä kun ei sattunut olemaan minulla otettuina isoimmille levyille ja kauniimmilta seuduilta, joita kyllä paikkakunnallamme olisi varaa valitakin. Eikä tätä aikaa vuodesta voi uusiakaan sitä varten ottaa. Lähetän nämä kuitenkin paremman puutteessa sinne arvosteltavaksi, että olisiko niistä yhtään tuohon tarkoitukseen kelvollista. Pyydän

sitten hyväntahtoisesti palauttamaan nuo valokuvat osoitteella:  
Sumiainen. Kunnioittaen E. W. Rossi.<sup>36</sup>

Keruuilmoituksessa oli listattu varsin yksityiskohtaisesti eri paikkakuntien kuvauskohteet, joista toimikunta toivoi kuvia saavansa. Paikalliset kuvaajat saattoivat kuitenkin myös itse nostaa esille muita kohteita, joita pitivät kuvaimisen arvoisina:

Mukana seuraa ottamiani valokuvia ja levyjä Haapamäeltä ja Viitasaarelta. Ehkäpä levyjen joukossa on sellaisiakin, joista haluatte kuvan paperille. Itse en joutanut enää valmistamaan. Jotkut levyistä ovat liian vähän valotettuja, mutta joista kyllä ammattimies vahvistamalla saa hyviäkin, ainakin muutamista. Huomautan samalla, että olen vaan ”itseoppinut”, valokuvausalalla koulua käymätön, joten työ ei tule vielä sellaista kuin opinkäyneillä ammattimiehillä. Ehkä olisi ollut hyvä ottaa kuva jostakin talosta esim. Murtomäen talosta. Ja sitte olisi täällä eräs vanha kivinavetta, josta olisi kannattanut ottaa kuva, mutta ei en ollut nyt tilaisuudessa. Toiste voisin sen kyllä tehdä. Pyydän saada sitten kaikki kuvat ja levyt takaisin. Kunnioittaen  
--- ---kallio.<sup>37</sup>

Yksittäisten valokuvausharrastajien merkitys heijastuu kuva-aineiston alueellisessa jakautumisessa: suurin osa kuvien aiheista sijoittuu Jyväskylään (67), Pihtiputaalle (69) ja Saarijärvelle (65). Varsin runsaasti kuvia saatiin käyttöön myös Keuruulta (19), Korpilahdelta (26), Sumiaisista (20), Suolahti-Äänekoskelta (20) ja Viitasaarelta (37). Erillisen kategoriansa muodostavat Päijänteen alueella otetut valokuvat, joihin sisältyy myös Kuhmoisten ja Sysmän alue. Alueellisen kattavuuden lisäksi keruusuunnitelmassa oli huomioitu eri maisematyyppit Päijänteen saaristoisista järvimaisemista sisämaan metsäisiin ja kumpareisiin maisemiin. Kosket



Kuva 3. Maisema Muuramen Riihivuoresta Päijänteelle. Kuva: G. A. Stoore / Keski-Suomen museo, K0003/0370.



Kuva 4. Maisema Korpilahdelta. Kuva: G. A. Stoores / Keski-Suomen museo, K0003/0417.



ja jokivarret muodostivat oman maisemaosuutensa.

Kuvien kokonaisuudessa nousee huomattavaksi innokkaana valokuvausharrastajana tunnetun Jyväskylän Lyseon lehtorin G. A. Stoores osuus.<sup>38</sup> Jyväskylän Lyseon voimistelun lehtorina työskennellyt Stoores oli vuonna 1899 rakennuttanut huvilan Sysmän Suopeltoon osaksi Ilolan kartanon maille muodostunutta huvilayhteisöä. Päijänteen vilkkaiden vesireittien varrella sijainnut Suopelto oli myös otollista matkailualueita. Seudun matkailun edistämiseksi perustettiin vuonna 1912 Päijätsalon osuuskunta, joka hankki omistukseensa Päijätsalon alueen ympäristöineen. Päijätsalon vuorelle oli jo vuonna 1899 rakennettu näkötorni.<sup>39</sup> Purjehdusta harrastaneen Stoores kuvauskohteita keruussa olivat Luhangan, Kuhmoisten ja Sysmän saaristot, Korpilahden vesistöt sekä Päijänteen suuret ulapat Tehinselkä ja Ristinselkä. Näiden lisäksi Stoores kuvasi eteläisen Päijänteen erikoisuuksia, kuten poikkeavia luonnonmuotoja ja kummeleita. Jylhien järvimaisemien vastapainoksi hänen kuvissaan on intiimimpiä otoksia huvilan kotirannasta laitureineen, uimahuoneineen ja rannan purjevereineen.<sup>40</sup>

Stoores ottamat kuvat edustavat maisemakuvauksen kahta tyyppillistä muotoa: ylhäältä päin (vuorelta tai näkötornistä) otettua järvimaisemaa sekä sommittelultaan jaottuneempaa rantamaisemaa. Etenkin ylhäältä kuvattu kaukomaisema toisti vahvasti kansallisesti väritynyttä maisemakuvastoa.<sup>41</sup> Keski-Suomen alueella Pohjois-Karjalan Kolin maisemia saattoi palauttaa mieleen Päijätsalon ohella mm. Jyväskylän pitäjässä Haapakosken Kanavuorella, Jyväskylän kupeessa Roninmäellä tai Viitasaaren Savivuorella. Nämä kaikki kaukomaiseman pisteet olivat myös matkailijayhdistysten näkötornihankkeiden kohteina.<sup>42</sup> Korkealta otetuissa maisemavalokuvissa pääkohteena oli yleensä järvien ja metsien pilkkoma luonnonmaisema, mutta kuviin saattoi sisältyä fokuksina myös kulttuurikohteita, kuten veneitä tai peltoalueita.

Huvilarannassaan ottamissaan kuvissa Stoores noudattaa selvimmin varhaiselle maisemavalokuvaukselle annettuja ohjeita, joissa sommittelun tuli toistaa maisemamaalauksen perinteitä esimerkiksi kuva-alan jakamisessa. Kuvan alareunaan tuli jäädä noin neljäsosan verran rantaa näkyviin. Kuvaan oli myös mahdollista sijoittaa täytekohteita, kuten ihmisiä tai rakenteita, jot-



Kuva 5. Lehtisuon talo Pihtiputaalla vuonna 1909. Kuva: Nestor Saastamoinen / Keski-Suomen museo, K0003/0124.

ka eivät kuitenkaan saaneet erottua liian hallitsevina.<sup>43</sup> Keski-Suomi kuvissa -kokoelman kuvien kokonaisuudessa tällaiset eri elementtejä hyödyntävät lähimaisemat olivat valokuvausharrastajien otoksille tunnusomainen maisemakuvan muoto.

Pihtiputaalla otetun kuvaston laajuutta Keski-Suomi kuvissa -kokonaisuudessa selittää paikkakunnan kahden valokuvausharrastajan aktiivisuus. Gummeruksen (Pihkala) pappissuvussa kuvausta harrasti kirkkoherra Alexander Gummerus (1845–1915) yhdessä poikiensa Jaakon ja Laurin kanssa.<sup>44</sup> Aktiivisin Pihtiputaan kuvaaja oli kuitenkin maanviljelijä Nestor Saastamoinen, joka lähetti teosta varten liki 50 Pihtiputaan Rönnyyn kylällä vuosina 1909–1911 ottamaansa valokuvaa. Kuvien sijaintipaikat ovat hyvin tunnistettavissa ja – toisin kuin valtaosa kuvaajista – Saastamoinen on varustanut kuvansa tarkalla kuvauspäivämäärällä. Kuvaajaprofililtaan Rönnyyn talon isäntänä toiminut Saastamoinen muistuttaa myöhempiä kyläkuvaajia, jotka kuvasivat monipuolisesti elinympäristöään ja lähestyivät kohteitaan kansanomaisesti.<sup>45</sup> Saastamoisen kuvissa onkin Pihtiputaan kirkonkylän, Saanin ja Rönnyin alueiden maisemien lisäksi rakennuskuvia sekä työkuvia ja kansantyyppejä.<sup>46</sup> Toimikunnan keruuohjelmassa Pihtiputaan kohteista oli erikseen mainittu vain Pihtiputaan harjun (Niemenharju) luonnonkaunis alue, mutta Saastamoinen toteutti kuvausohjelmaa varsin laajasti. Maisemakuvissa hänen kuvansa liittyivät kyläyhteisön toiminnalliseen lähiympäristöön – maatalouden ja pienteollisuuden (sahat, myllyt) tuotantomaisemiin – idyllisiä korpikuvauksia vahvemmin.<sup>47</sup>

Pohjoisen Keski-Suomen kuvastoa keruussa täydensivät kivijärveläisen Eevert Lyytisen ottamat kuvat. Myös hänen kuvissaan on kyläkuvaajille tunnusomaisia ryhmäkuvia muun muassa rippikoululaisista, hääpareista tai perheistä. Joukossa on myös harmonisia maisemasomitteluja Kivijärven yli

peilautuvasta kirkonkylästä kivikkorantoineen.<sup>48</sup> Keruuohjelmassa mainitut ”hymyilevät sisäjärvimaisemat” toistuvat kirjahankkeessa kootuissa kuvissa eri paikkakunnilla useina variaatioina. Tyypillisimmillään keskisuomalainen asuttu maisema oli peltojen ja järvien jaottamana näkymä, jossa asutus sijoitui rinteille.

Kulttuurimaiseman piirteet ilmentyivät etenkin kirkonkylästä otetuissa maisemakuvissa. Saarijärvi tunnettiin kansallisrunoilija J. L. Runebergin nuoruusvuosien asuinsijana ja Maamme-kirjassa kansan sinnikkyyttä symboloineen Saarijärven Paavo -runon esikuvana. Kirjakeruun kuvien kohteina Saarijärvellä olivat kirkon silhuetti hallitsevana kyläkuva, sillat ja niemekkeet. Vivi Richterin lisäksi paikkakunnalta kuvia olivat lähettäneet kirjaa varten Artur Faltin ja Kansan valokuvaaja Keskinen.<sup>49</sup> Kyläkuva hallinneet rakennukset (kirkko, pappila ja kansakoulu) sekä sillat olivat aiheina myös sumiainlaisten valokuvausharrastaja Evert Rossin lähettämässä kuvissa. Paikkakunnan sivistysolojen kehitystä kuvastaneet kansakoulurakennukset, pappilat, kirkot ja seurantalot leimasivat myös Viitasaarelta otettuja kuvia.<sup>50</sup>

## Matkailu ja maakunnan edistys

Höyrylaivaliikenteen kasvu ja rautatieyhteyksien rakentaminen yhdisti Suomen eri osia yhä tiiviimmin toisiinsa, ja kulkuyhteyksien parantuminen



Kuva 6. Kivijärven kirkonkylä. Kuva: Evert Lyytinen / Keski-Suomen museo, K0003/0160.

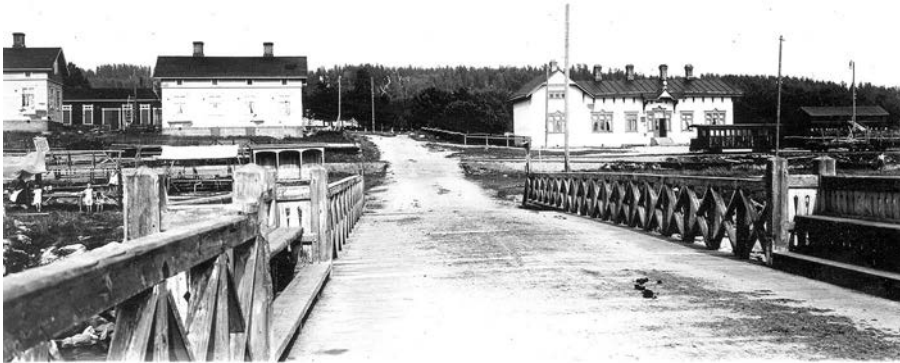
vaikutti usein merkittävästi paikkakuntien kehitykseen. Rautatieyhteyden avautuminen Jyväskylään vuonna 1897 liitti pikkukaupungin osaksi modernisoituvaa, teollistuvaa Suomea, joka oli myös matkailijoiden valloitettavissa. Rautatiehanke oli vauhdittanut myös matkailijayhdistyksen haaraosaston perustamista Jyväskylään.<sup>51</sup> Höyrylaivojen ja junien aikataulut olivat keskeinen osa Suomen Matkailijayhdistyksen matkustajille suunnattuja matkaoppaita, mutta niihin alettiin pian sisällyttää myös reittiohjeita ja tietoja eri paikkakuntien nähtävyyksistä ja palveluista.<sup>52</sup> Matkailijayhdistyksen Jyväskylän haaraosasto alkoi välittömästi perustamisensa jälkeen suunnitella alueen nähtävyyksiä esittelevää matkaopasta. Se ilmestyi vuonna 1899 osana Suomen Matkailijayhdistyksen vuosikirjaa Hannes Wegeliuksen kirjoittamana.<sup>53</sup>

Rautatietä pidettiin paikkakunnan edistyksen symbolina, ja myös Keski-Suomi kuvissa -toimikunnan keruusuunnitelmassa kuvauskohteina oli huomioitu rautatiet, niihin liittyvät rakennelmat (sillat, pengerrykset) ja rautatieasemat.<sup>54</sup> Rautatiet toivat asemapaikkakunnille myös uudenlaista väestöä, ja usein esimerkiksi asemapäälliköt kohosivat merkittävään asemaan yhteisössään. Valokuvien keruuseen osallistunut Suolahden asemapäällikkö Rudolf Ahonius (1865–1933) lähetti toimikunnalle kuvia muun muassa Suolahden saha-alueelta, satamasta sekä Keiteleen järvimaisemista.

Tämän ohessa saan kunnioittaen lähettää muutamia valokuvia, ja toivon että eivät tule liian myöhään vaikka tulevat pari päivää määrääjän jälkeen. Kopiot eivät ole onnistuneita ja ajan vähyyden ja tarveaineiden puutteen takia en ole voinut saada uusia aikaan. Jos niistä joku olisi tarkoitukseenne kelpaava, laitan niistä uusia kopioita ja jos tarpeellista on, annan itse valokuvalevyn käytettäväksi. Jos vielä myöhempään tarvittaisiin kuvia, niin koettaisin kevään ajalla hankkia täältäpäin sen laisista paikoista, joilla olisi matkailia liikkeen suhteen merkitystä. Niin kuin esim. Suolahden nuorisoseuran talosta, näköalasta sieltä, Keiteleen laivoista ja laivareiteistä, Äänekoskesta ym. Kunnioituksella Rudolf Ahonius, Suolahti 2.5.1911.<sup>55</sup>

Ahoniuksen kontaktit aikakauden taiteilijoihin houkuttivat Keski-Suomeen muun muassa Akseli Gallen-Kallelan ja kirjailija Juhani Ahon, joka piti Viitasaaren Huopanankoskea kalastuspaikkanaan usean vuoden ajan.<sup>56</sup> Kalastukseen soveltuvat koskialueet olivatkin Keski-Suomen tärkeimpiä matkailukohteita.<sup>57</sup>

Yhteiskunnan modernisoitumista kuvastavat ”edistyksen merkit” – kuten rautatiet, teollisuuslaitokset ja pienteollisuuden rakennukset – sekä Jyväsky-



Kuva 7. Äänekosken rautatieasema. Kuva: tuntematon / Keski-Suomen museo, K0003/0108.

län Seminaarin, Jyväskylän Lyseon ja Suolahteen vuonna 1912 valmistuneen Keski-Suomen kansanopiston kaltaiset sivistysrakennukset toivat Keski-Suomi kuvissa -teoksen sisältöön perinteistä kansankuvausta ja ihannoitua, topeliaanista maisemakuvausta uudistavan tavoitteen, jonka esikuvat olivat uudessa matkakirjallisuudessa.<sup>58</sup> Historiallisia kohteita oli Keski-Suomen alueella vain vähän lukuun ottamatta Suomen sodan aikaisia taistelupaikkoja Karstulassa, joten maakunnan vahvuudet pohjautuivat juuri vesistöisiin maisemiin, suomenkielisen kulttuurin nousua symboloiviin oppilaitoksiin ja uuteen teollisuuteen.

Keski-Suomi kuvissa -teoksen selkein innoittaja oli valokuvaaja, kirjailija I. K. Inhan valokuviiin pohjautuva julkaisu *Finland i Bilder – Suomi kuvissa* (1895–1896). Myös Inhan toinen maisemateos *Suomi kuvissa* (1909) oli jo ilmestynyt Keski-Suomi kuvissa -toimikunnan aloitettua työnsä.<sup>59</sup> I. K. Inhan tuotanto käynnisti uudenlaisen valokuvailmaisun käytännön julkaisuissa. Hänen kuviaan on myöhemmässä tutkimuksessa tulkittu etenkin aiempaa monisyisemmän luontosuhteen ilmaisijana.<sup>60</sup> Kirjoituksessaan ”Valokuvaus matkoilla” Inha suhtautui kannustavasti myös amatöörivalokuvaajien panokseen.<sup>61</sup> Inhan vaikutus Keski-Suomi kuvissa -hankkeeseen oli niin konkreettinen, että toimikunta oli päättänyt tiedustella Inhaa teoksen kirjoittajaksi.<sup>62</sup> Yrjö Blomstedtille laatimassaan kirjevastauksessa kirjailija kuitenkin kieltäytyi tehtävästä vedoten lähinnä heikkoon tuntemukseensa Keski-Suomen alueesta. Inha piti myös teoksen tavoitteita haasteellisena ja suositteli kirjan painatuksen siirtämistä joko historialliseen ja kansatieteelliseen tekstiin tai kuvateoksen laatimisen uskomista ammattitaiteilijalle.<sup>63</sup>

Keski-Suomi kuvissa -teoksen alue ja aihepiiri olikin kiistämättä laaja. Myös kuvien luokittelu ja arviointi osoittautui ennakoitua työllistäväm-

mäksi. Kuvat oli käynyt läpi Yrjö Blomstedtin, Oskar Timgrenin ja G. A. Stooren muodostama suppeampi toimikunta. Sihteerinä toimineen Stooren tehtäväksi oli annettu myös listauksen laatiminen kuvista. Inhan kieltäytyttyä teoksen toimitustehtävästä Stoor oli myös lupautunut ottamaan teosta varten täydentäviä valokuvia, näistä osan talviaikaan.<sup>64</sup> Oskar Timgren ja Yrjö Blomstedt työstivät samaan aikaan Jyväskylän Matkailijayhdistyksen kuvajulkaisua, jonka tavoitteena oli päivittää vuonna 1899 ilmestyneen Keski-Suomen matkaoppaan tietoja. Vuonna 1912 ilmestynyt *Jyväskylän ja sen ympäristön kuvitettu matkaopas* pohjautui suurelta osin Keski-Suomi kuvissa -julkaisuun kerättyyn aineistoon. Samana vuonna ilmestyi myös *Vii-tasaaren ja sen lähipitäjien kuvitettu matkaopas*. Jyväskylän haaraosaston julkaisemat kuvitetut oppaat olivat ensimmäisiä paikalliseen ympäristöön ja maisemakohteisiin pohjautuvia julkaisuja, jotka toistivat sisällössä valtakunnallisten kuvateosten mallia.

Keski-Suomi kuvissa -hankkeen tavoitteet seurasivat kansallisia sivistyspyrkimyksiä ja esikuvia, joiden aatepohja kytkeytyi kiinteästi paikallisyhteisöön, sen kehittämiseen ja alueen asukkaiden valistamiseen. Jyväskylän suomenkielisten oppilaitosten kannattelemana tälle oli kaupungissa hyvät edellytykset. Kirjan julkaisusuunnitelmaan kuului, että teosta voisi käyttää kansakouluissa maantieteellisenä opetusvälineenä ja kirjaa hankittaisiin myös sisävesiliikenteen laivoihin, kestikievareihin ja hotelleihin matkailijoiden käyttöön.<sup>65</sup> Kirjahanke koki kuitenkin yllättävän takaiskun Yrjö Blomstedtin äkillisen kuoleman takia joulukuussa 1912.<sup>66</sup> Teoksen muokkaaminen julkaisuksi hidastui merkittävästi taitavan kirjoittajan puuttuessa. Kuva-aineisto täydentyi kuitenkin yhä vuosina 1913 ja 1914. Pöytäkirjoista käy ilmi, että muun muassa G. A. Stooren kuvaustyön ansiosta kokoon oli saatu yhteensä 300 julkaistavaksi kaavailtua kuvaa. Kirjasta oli myös pyydetty painotarjous jyväskyläläiseltä K. J. Gummeruksen kirjapainolta, mutta tarjousta pidettiin kalliina. Noin 180 sivun laajuiseen kirjaan oli suunniteltu suomenkielisen osuuden lisäksi myös lyhyitä selityksiä ruotsiksi, saksaksi ja englanniksi.<sup>67</sup> Pitkäksi venynyt kirjahanke kuivui lopulta kokoon jo toisen keskeisen puuhamiehen, G. A. Stooren, kuoleman takia tammikuussa 1915.<sup>68</sup> Toimikunnan työn hiljennettyä kuvakokoelma jäi sen jäsenten haltuun ja luovutettiin vuonna 1936 muutama vuosi aiemmin perustettuun Keski-Suomen museoon. Kuva-aineistoon oli yhdistetty myös Jyväskylän ja sen ympäristön matkaoppaassa käytetyt kuvat.

Kaikkiaan Keski-Suomi kuvissa -toimikunnan keruuhjelma näyttää toteutuneen varsin hyvin. Maisemakuvia oli saatu eri puolilta maakuntaa kattavasti. Perinteisistä elinkeinoista eniten kuvia liittyi maanviljelyn ja karjanhoidon lisäksi kalastukseen. Sen sijaan metsästykseseen liittyviä kuvia saatiin

kokoon vähemmän, mihin vaikuttivat myös haastavat kuvaolosuhteet. Keski-Suomen teollisuudesta esille tulivat mm. Jämsänkosken ja Suolahden tehtaat, mutta myös pienempiä teollisuusyrityksiä kuvattiin: naula- ja tervatehtaita, meijereitä, sahoja ja myllyjä. Kansantyyppien kuvaaminen sen sijaan jäi vähäiseksi: runebergiläisen sisämaan kansa jääkin valokuviissa vielä maisemiensa varjoon ja käsitys kansasta pitkälti sivistyneistön idealistiseksi kuvaksi.

## SAMMANDRAG

Det egna landskapet –

Mellersta Finlands fotoamatörers fotografier illustrerar  
näromgivningen vid sekelskiftet mellan 1800- och 1900-talet

*Artikeln behandlar ett bokprojekt utfört av fotoamatörer i Mellersta Finland i början av 1900-talet. Syftet med projektet Keski-Suomi kuvissa (Mellersta Finland i bild) var att ge ut ett illustrerat verk över landskapets naturskönhet och levnadsförhållanden. Denna artikel bygger på omkring 600 råkopior som samlats in för bokprojektet. I materialet ingår fotografier som tagits runtom i Jyväskylä och Mellersta Finland vid sekelskiftet mellan 1800- och 1900-talet. Forskningens perspektiv är kulturhistoriskt och hänför sig till fothistoriens utvecklingsprocesser. Mellersta Finlands fotoamatörers bildmaterial granskas som en del av de nationella bildsamlingarna och med en särskild betoning på landskapsforskning. Fokuset ligger på hur amatörfotograferna tolkade samtida modeller, målsättningar och värdegrunder för landskapsfotografering, och hur de med hjälp av sina fotografier skapade en uppfattning om sin livsmiljö och dess särdrag. I artikeln behandlas också fotoamatörernas typiska fotograferingsmetoder under torrplåtsteknikens tid. Via bildframställningen skapade bokprojektet Mellersta Finland i bild en ideologisk och idealisk uppfattning om regionen och samhället. Artikeln förevisar även hur viktig turismen var för regionens utveckling och för att främja invånarnas levnadsförhållanden och bildningssträvanden.*

## ABSTRACT

Our Landscape – Photos by Amateur Photographers  
Portraying Central Finland at the Turn of the  
Nineteenth and Twentieth Centuries

*This article addresses a book project by amateur photographers in Central Finland at the early twentieth century. The purpose of the 'Central Finland in photos' project was to publish a book of photographs that portrayed the region's natural beauty and living conditions. The research material for this article is a collection of about 600 prints gathered as part of the project, including photographs from different parts of Jyväskylä and Central Finland taken at the turn of the century. The research approach is cultural-historical and*

*linked to the development of the history of photography. The photos produced by local amateurs are examined as parts of Finland's national imagery and, in particular, through an approach based on landscape research. The focus is upon how these photographers interpreted contemporary models, the aims and values of landscape photography and how they built an idea of their environment and its features based on their photos. Amateur photographers' typical methods in the era of dry-plate technique are also presented. Through its imagery, the 'Central Finland in photos' book project concretely created an ideological and ideal image of the region and community. The article also demonstrates the significance of tourism for regional development efforts and for improving people's living conditions and educational aims.*

## Viitteet

- 1 Keski-Suomen museo (KSM), Keski-Suomi kuvissa -toimikunnan asiakirjat (a125:8): painettu ilmoitus vuodelta 1911.
- 2 Liite 1.
- 3 KSM, Keski-Suomi kuvissa -toimikunnan pöytäkirjat (a16): 14.3.1910; Sanomalehti Keski-Suomi 9.1.1911 <https://digi.kansalliskirjasto.fi/sanomalehti/binding/1253880?term=-kuwatjaterm=kuwajaterm=KESKI-SUOMI&page=2>. Luettu 13.3.2020.
- 4 Pohjonen 1948: 24–25, 84, 88.
- 5 Suomen Matkailijayhdistyksen vuosikirja: Jyväskylän haaraosaston vuosikertomus 1896: 52–55.
- 6 Anderson 1991: 9–12; Häyrynen 2005: 29-31; Hirn 1992: 362.
- 7 KSM, Keski-Suomi kuvissa -kokoelman (K3) luettelointitiedot, pääkirjat ja kertomukset toimintavuosilta 1932–1936.
- 8 Provenienssiperiaatteen merkityksestä valokuvakokoelmien tutkimusarvolle ks. Isomursu 2011: 55–56.
- 9 Kokoelman kuvat löytyvät Finnasta esimerkiksi haulla ”Keski-Suomen museo 0003”: <https://www.finna.fi/Search/Results?lookfor=Keski-Suomen+museo+0003%3A&type=AllFields&limit=20>. Luettu 13.3.2020.
- 10 Ks. esim. Häyrynen 2005; Häyrynen 2017; Lukkarinen, V. ja Waenerberg, A. 2004; Eskola 1999; Lintonen 2006.
- 11 Maisemavalokuvien tutkimukseen on sovellettu maalaustaiteessa valitsevaa maisemäkäsitystä, jossa maisema on ymmärretty luonnon rajaamaksi tilaksi, joka voidaan havaita aistein kokonaisuutena. Maisemat voidaan havaita välittömästi tai kuvallisesti ja kirjallisesti esitettyinä ilmentyminä, jotka rakentuvat nykytilanteesta käsin tulkittuna. Eskola 1999: 101–103.
- 12 Valokuvauksen kansallisen projektin ajallisuudesta ks. Hirn 1992, 362.
- 13 Piirilääkäri W. S. Schildt (1822–1893) oli päätyönsä ohella tehnyt merkittävän uran sanomalehtimiehenä ja pankkimiehenä sekä osallistunut Jyväskylän Seminaarin ja Jyväskylän Lyseon perustamiseen ja kehittänyt suomen kieltä.
- 14 Voutilainen 1996: 92–98; Stolt 1996: 14–15, 36–37
- 15 Voutilainen 1996, 91–92.
- 16 Kaikkien kolmen kuvaajan aineistoa kuuluu Keski-Suomen museon kokoelmiin.



- 17 Saraste 2004: 51–54. Naisvalokuvaajien ura jäi tosin usein lyhyeksi avioitumisen takia. Näin näkyy käyneen myös Vivi Richterille. Yksi tunnetuimmista naiskuvaajista tutkimusaikakaudella oli etenkin Helsinkiä kuvannut Signe Brander. Suomen valokuvataiteen museon Kuka kuvasi -verkkotietokanta. <http://kukakuvasi.valokuvataiteenmuseumo.fi/#valokuvaaja/1533>. Luettu 29.4.2016 .
- 18 Pohjonen 1984: 84–86; KSM, Keski-Suomi kuvissa -toimikunnan pöytäkirjat (a16): 14.3.1910.
- 19 Vuonna 1899 kirkkotorin laidalle valmistunut, arkkitehti Karl Viktor Reiniuksen (1862–1936) suunnittelema Kunnallistalo oli kaupungin edustavin rakennus, jonka käyttö oli alkuvuosina hallintotoimintoja laajempi. Kunnallistalo (myöh. Jyväskylän kaupungintalo) toimi Jyväskylän kulttuurielämän keskuksena: talon salissa järjestettiin julkisia tapahtumia, kuten konsertteja ja näyttelyitä eri teemoista, ja rakennuksessa toimi myös kaupunginkirjasto sekä eri yhdistyksiä. Lindell 2010: 25–28. Viitattu 29.4.2016.
- 20 Suomen Matkailijayhdistyksen vuosikirja 1892, 128; Hirn 1977: 61–68.
- 21 Yhdistys järjesti ensimmäisen valokuvanäyttelyn Wreden palatsin salissa vuonna 1892. Laajempi sekä ammattilaisten että harrastajien valokuvia esitellyt näyttely pidettiin Ateenumissa vuonna 1903. *AFK 1889–1989, Amatörfotografklubben i Helsingfors*: Kerhon historiaa. Luettu 29.4.2016: <http://www.afk.fi/arkivet/historiaa/>; Saraste 2004: 54.
- 22 KSM, Keski-Suomi kuvissa -toimikunnan pöytäkirjat (a16), 14.3.1910.
- 23 Ks. Porkka 1999: 43–61.
- 24 KSM, Keski-Suomi kuvissa -toimikunnan pöytäkirjat 14.3.1910; Puranen 2012: 16–18. Lindell 2010: 25–28. [http://www.jyvaskyla.fi/instancedata/prime\\_product\\_julkaisu/jyvaskyla/embeds/jyvaskylawwwstructure/64828\\_Kaupungintalo\\_screen\\_spreads.pdf](http://www.jyvaskyla.fi/instancedata/prime_product_julkaisu/jyvaskyla/embeds/jyvaskylawwwstructure/64828_Kaupungintalo_screen_spreads.pdf). Luettu 29.4.2016.
- 25 W. S. Schildtin koti-interiöörin kuvat on lahjoitettu Keski-Suomen museoon osana G. A. Stoores kokoelmaa (K26). Schildtin interiöörin kuvat on otettu ammattilaiskäytössä olleille 18 x 24 cm:n lasilevyille. Kuvaajana tuskin oli Stoores, joka kuvasi pääasiassa 13 x 17 ja 9 x 12 cm:n lasinegatiiveille. Sen sijaan Stoores on mahdollisesti toiminut negatiivien vedostajana. KSM, K26, kokoelmatiedot.
- 26 Hirn 1977: 60–61.
- 27 Richterin kuvaamia aiheita olivat mm. Virtain Torisevanjärvi, Ruoveden Helvetinkolu, Keuruun kirkkoranta, Kanavuori Vaajakoskella, Majakosken silta, Jokelan pappila Palokassa ja Jyväskylän seminaari.
- 28 Keski-Suomi 6.5.1911. Richterin tuotantoa tutkinut Sanna Saarto liittyy tukkityön vaiheita kuvaavien metsätyökuvien merkityksen haluun korostaa metsätalouden tuomaa vaurautta kansalle. Kuvat julkaistiin aikanaan aikakauskirja Tapiossa. Saarto 2004: 57–59.
- 29 Smeds 1996: 159, 163–66, 172–178.
- 30 Hirn 1977: 59; Eskola 1999, 103.
- 31 Valokuvausta oli alettu hyödyntää paikallisidentiteetin kuvauksessa etenkin Iso-Britanniassa, missä 1800- ja 1900-luvun lopulla toteutettiin laajoja, kyselyihin pohjautuvia kuvaushankkeita. Edwards 2012: 126–135.
- 32 Suomalaisen valokuvauksen historiaa koskevassa tutkimuksessa on tuotu usein esiin myös valokuvauksen, keräilyn ja niihin kytkeytyneen museoajatuksen yhteyksiä. Esim. Eskola 1999, 106; Palin 1999, Voutilainen 1996: 92–98.
- 33 Pohjonen 1984: 84.
- 34 Esimerkiksi vuonna 1858 perustetun Jyväskylän Lyseon kokoelmiin kuuluu runsaasti maan ensimmäisen suomenkielisen oppikoulun opettajien ja oppilaiden keräämiä ko-

- koelmakokonaisuuksia etenkin luonnontieteellisissä näytteissä. Kasvinäytteiden systemaattinen keruu oli pakollisena osana kouluopetusta jo 1880-luvulla. KA, Jyväskylän lyseon arkisto: Jyväskylän Lyseon toimintakertomukset 1880–1920.
- 35 KSM, Keski-Suomi kuvissa -toimikunnan pöytäkirjat 1910, (a16), painettu keruusuunnitelma (a125:8); Keski-Suomi 12.6.1910, Keski-Suomi 29.4.1911. Ks. Liite 1.
- 36 KSM, Keski-Suomi kuvissa -toimikunnan asiakirjat: E.W. Rossin kirje toimikunnalle 25.4.1911.
- 37 KSM, Keski-Suomi kuvissa -toimikunnan asiakirjat (a125:8), päivämätön kirje toimikunnalle. Kirjeen lähettäjä oli mitä todennäköisimmin Viitasaaren kirkkoherra Karl Edvard Hagelbergin poika, nimensä Raekallioksi suomentanut asemapäällikkö Ivar Hagelberg-Raekallio.
- 38 Stoores kuvaustoiminnasta ks. Mäkinen 2018.
- 39 Josef-Hämäläinen 2003: 26–37, 58.
- 40 Stoores ottamia kuvia Sysmästä myytiin myös postikortteina ja julkaistiin matkakirjallisuudessa. Jyväskylän ja ympäristön kuvitettu matkaopas 1912: 76–77.
- 41 Lukkarinen 2004: 82–83.
- 42 Suomen matkailijayhdistyksen vuosikirjat 1892–1915.
- 43 Lintonen 2006: 22–24.
- 44 Keskisuomalaisiin Gummerus-suvun vaikuttajiin kuului myös Alexander Gummeruksen veli, jyväskyläläinen lehtori ja kirjapainon omistaja Kaarle Jaakko Gummerus (1840–1898).
- 45 Sinisalo 1994: 32–33; Sinisalo 1995: 63.
- 46 KSM, Keski-Suomi kuvissa -kokoelma (K3).
- 47 Muun muassa Kati Lintonen on tutkimuksissaan tuonut esiin kansallisaatteen ihannoitun maisemakäsityksen osin ristiriitaisia kytköksiä kansanomaiseen luontosuhteeseen.
- 48 KSM, Keski-Suomi kuvissa -kokoelma (K3).
- 49 Suomen valokuvataiteen museon Kuka kuvasi -tietokanta: <http://kukakuvasi.valokuva-taiteenmuseo.fi/#valokuvaaja/1421>. Luettu 30.4.2019; KSM, Keski-Suomi kuvissa -kokoelma (K3).
- 50 KSM, Keski-Suomi kuvissa -kokoelma (K3).
- 51 Suomen Matkailijayhdistyksen vuosikirja 1897, keskustoimikunnan kokous, 6.
- 52 Varpio 1997: 14, 197.
- 53 Kirjan suunnitteluvaiheessa oli todettu: ”Pieni kuva siellä täällä olisi epäilemättä omiaan lisäämässä kirjan arvoa ja käytännöllisyyttä.” Näin tapahtuikin, sillä julkaisun sivuja kuvitti 11 valokuvaa, joista suurin osa oli Päijänne-näkymiä eteläisen Keski-Suomen alueelta. Suomen Matkailijayhdistyksen vuosikirja 1897, Jyväskylän haaraosaston vuosikertomus, 34; Suomen Matkailijayhdistyksen vuosikirja 1899, Keski-Suomi, 40–94.
- 54 KSM, Keski-Suomi kuvissa -toimikunnan asiakirjat (a16): ”Keski-Suomi kuvissa”, painettu keruusuunnitelma 1911.
- 55 KSM, Keski-Suomi kuvissa -toimikunnan asiakirjat (a16): Rudolf Ahoniuksen kirje toimikunnalle 2.5.1911.
- 56 Fredrikson 1994: 144–150.
- 57 Markkanen 1987: 151.
- 58 Häyrinen 2005: 75–77.

- 59 Lintonen 2006: 32. Inhan merkkiteoksiin kuuluivat myös valokuvien kuvitetut *Karjalan kuvia* (1893) ja *Karjalan laulumailta* (1911). Suomen maisemia -teoksen kuvitettu painos ilmestyi vuonna 1925.
- 60 Ks. Lintonen 2011; myös Lintonen 2006.
- 61 Inha 1896: 17.
- 62 KSM, Keski-Suomi kuvissa -toimikunnan pöytäkirjat (a16): 31.1.1912.
- 63 KA, Yrjö Blomstedtin arkisto, Saapuneet kirjeet: I. K. Inhan kirje Blomstedtille 3.2.1912.
- 64 KSM, Keski-Suomi kuvissa -toimikunnan pöytäkirjat (a16): 7.10.1911, 31.1.1912, 2.4.1912.
- 65 KSM, Keski-Suomi kuvissa -toimikunnan pöytäkirjat (a16): 14.3.1910.
- 66 KSM, Keski-Suomi kuvissa -toimikunnan pöytäkirjat (a16): 2.4.1912, 24.10.1912, 27.12.1913, 9.1.1914, 6.3.1914, 23.3.1914.
- 67 KSM, Keski-Suomi kuvissa -toimikunnan pöytäkirjat (a16): 27.12.1913, 9.1.1914, 6.3.1914, 23.3.1914. Valokuvien painattaminen teoksiin oli aikakaudella vielä teknisesti haastavaa ja kallista eikä painojälki aina ollut tyydyttävää. Ks. Hirn 1977, 68–70, 80–82.
- 68 Mäkinen 2018: <http://www.ennenjanyt.net/2018/12/lehtorin-muotokuva-g-a-stooren-valokuvat-omaelamakerrallisuuden-tulkkina/>. Luettu 13.3.2020.

## Lähteet

### Arkistolähteet

Kansallisarkisto, Jyväskylä (KA)

Jyväskylän lyseon arkisto: Jyväskylän Lyseon toimintakertomukset 1880–1920.

Yrjö Blomstedtin arkisto: Saapuneet kirjeet

Keski-Suomen museo (KSM)

Keski-Suomi kuvissa -toimikunnan asiakirjat (a125:8): Pöytäkirjat, kirjeenvaihto, keruulistaukset, valokuvaluettelot

Keski-Suomi kuvissa -kokoelman (K3) ja kokoelman K26 luettelointitiedot.

### Kirjallisuus ja painetut lähteet

Anderson, Benedict 1991: *Imagined Communities: Reflections On the Origin and Spread of Nationalism*. Rev. and ext. ed., 2nd ed. London, Verso.

Edwards, Elisabeth 2011: *The Camera as Historian. Amateur Photographers and Historical Imagination, 1885–1918*. Duke University Press. Durham ja London.

Eskola, Taneli 1999: Maisema jossain Suomessa. *Valoa. Otteita suomalaisen valokuvan historiaan 1839–1999*, s. 100–123. Toim. Jukka Kukkonen ja Tuomo-Juhani Vuorenmaa. Suomen valokuvataiteen museo, Helsinki.

Fredrikson, Erkki 1994: Vara-Karjala keskellä Suomea. *Maailmannavan elämää. Keski-Suomen merkitys suomenkielisen kansallisen kulttuurin ja taiteen muodostumisessa 1880–1917*, s. 123–174. Toim. Marketta Mäkinen. Suomalaisen Kirjallisuuden Seura, Helsinki.

Hirn, Sven 1977: *Ateljeesta luontoon. Valokuvaus ja valokuvaajat Suomessa 1871–1900*. Suomen valokuvataiteen museon säätiö, Helsinki.

- Hirn, Sven 1992: Isänmaan ilme. Victor Barsokevitsch-seura. *Valokuvan taide: Suomalainen valokuva 1842–1992*, s. 365–367. Toim. J. Kukkonen, T. Vuorenmaa ja J. Hinkka. Suomalaisen Kirjallisuuden Seura, Helsinki.
- Hirn, Sven ja Markkanen, Erkki (toim.) 1987: *Tuhansien järvien maa. Suomen matkailun historia*. Matkailun edistämiskeskus, Suomen matkailuliitto, Jyväskylä.
- Häyrynen, Maunu 2005: *Kuvitettu maa. Suomen kansallisten maisemakuvastojen rakentumisen*. Suomalaisen Kirjallisuuden Seuran Toimituksia 834. Helsinki
- Häyrynen, Maunu 2017: Kansallinen maisemakuvasto ja maisemantutkimuksen paradigmanmuutos: Miten tutkia maisemakuvaston performatiivisuutta? *Näkyväksi Sepitetty Maa: Näkökulmia Suomen Visualisointiin*, s. 230–245. Toim. Mari Mäkiranta et al. Helsinki: Suomalaisen Kirjallisuuden Seura.
- Inha, I. K. 1896: Valokuvaus matkoilla. *Suomen Matkailijayhdistyksen vuosikirja 1896*.
- Isomursu, Anne 2011: *Kuvansa Kullakin: Valokuva-arkiston Hallinnan Kysymyksiä*. Helsinki, Suomen valokuvataiteen museo.
- Josef-Hämäläinen, Eve 2003: *Päijätsalon osuuskunta. Päijätsalon matkailijapuistosta Päijänteen kansallispuistoksi 1912–2002*, 2. uudistettu painos. Gummerus, Saarijärvi.
- Jyväskylän ja sen ympäristön matkaopas*. Toim. Suomen Matkailijayhdistyksen Jyväskylän haaraosasto. Jyväskylä, 1912. Näköispainos julkaistu Erkki Fredriksonin toimittamana vuonna 1995.
- Lindell, Leena 2010: *Jyväskylän kaupungintalo. Rakennushistoriallinen selvitys*. Keski-Suomen museo, Jyväskylä. [http://www.jyvaskyla.fi/instancedata/prime\\_product\\_julkaisu/jyvaskyla/embeds/jyvaskylawwwstructure/64828\\_Kaupungintalo\\_screen\\_spreads.pdf](http://www.jyvaskyla.fi/instancedata/prime_product_julkaisu/jyvaskyla/embeds/jyvaskylawwwstructure/64828_Kaupungintalo_screen_spreads.pdf).
- Lintonen, Kati 2006: *Hymyilevät rannat. I. K. Inhan (1865–1930) luonnon hurmaus ja melankolia*. Suomen valokuvataiteen museon julkaisu 20. Maahenki, Keuruu.
- Lintonen, Kati 2011: *Valokuvallistettu luonto. I. K. Inhan tuotanto luonnon merkityksellistäjänä*. Helsingin yliopisto, Filosofian, historian, kulttuurin ja taiteiden tutkimuksen laitos. Helsinki.
- Lukkarinen, Ville 2004: Kansallisen maiseman vertauskuvallisuus ja ympäristön tila. *Suomi-kuvasta mielenmaisemaan. Kansallismaisemat 1800- ja 1900-luvun vaihteen maalaustaiteessa*, s. 20–91. Toim. Ville Lukkarinen ja Annika Waenerberg. Suomalaisen Kirjallisuuden Seuran Toimituksia 965. Taidekoti Kirpilän julkaisuja 3. Helsinki:
- Markkanen, Erkki 1987: Harvojen harrastuksesta kansan huviksi 1887–1987. *Tuhansien järvien maa. Suomen matkailun historia*, s. 148–375. Toim. Sven Hirn ja Erkki Markkanen. Matkailun edistämiskeskus, Suomen matkailuliitto, Jyväskylä.
- Mäkinen, Virpi 2018: Lehtorin muotokuva – G. A. Stoores valokuvat omaelämäkerrallisuuden tulkkina. *Ennen ja nyt* 12/2018. <http://www.ennenjanyt.net/2018/12/lehtorin-muotokuva-g-a-stoores-valokuvat-omaelamakerrallisuuden-tulkkina/>
- Palin, Tutta 1999: Henkilökuva arkiston ja kuvataiteen leikkauspisteessä. *Valoa. Otteita suomalaisen valokuvan historiaan 1839–1999*. Toim. Jukka Kukkonen ja Tuomo-Juhani Vuorenmaa. Suomen valokuvataiteen museo, Helsinki.
- Pohjonen, Mauno 1984: *Keski-Suomen maanviljelysseuran 50-vuotiskertomus (1893–1943)*. Jyväskylä.
- Porkka, Pirjo 1999: Mystisen realismin lähteillä. Kultakauden kuvataiteilijat ja valokuva. *Varjosta. Tutkielmia suomalaisen valokuvan historiasta*, s. 42–65. Toim. Jukka Kukkonen ja Tuomo-Juhani Vuorenmaa. Suomen valokuvataiteen museo, Helsinki.
- Puranen, Matti 2012: Kesäyliopiston varhaisvaiheet 1912–1939. *Kesäsemesteristä se alkoi. Jyväskylän kesäyliopisto 1912–2012*, s. 13–26. Toim. Heli Valtonen ja Olli Matikainen. Jyväskylän kesäyliopisto, Jyväskylä

Saraste, Leena 2004: *Valo, muoto vai elämä. Kameraseurat kohti modernia 1950-luvulla*. Kuvista sanoin 7. Suomen valokuvataiteen museon julkaisuja 18. Helsinki.

Sinisalo, Hannu 1994: *Kolme artikkelia valokuvasta*. Tampereen yliopisto, kansanperinteenlaitos, julkaisuja 18. Tampere.

Sinisalo, Hannu 1995: Kyläkuvaajien otokset kulttuurin kuvastajina. *Kuva, teksti ja kulttuurinen näkeminen*, s. 62–89. Toim. A. Tuomisto ja H. Uusikylä, H. Suomalaisen Kirjallisuuden Seura, Helsinki.

Smeds, Kerstin 1996: *Helsingfors-Paris: Finlands Utveckling Till Nation På Världsutställningarna 1851–1900*. Svenska litteratursällskapet i Finland : Finska historiska samfundet, Helsingfors.

Stolt, Eeva 1996: Luonto oppia lujempi. Yrjö Blomstedt Jyväskylän seminaarin lehtorina. *Työ miehen kunnia. Arkkitehti Yrjö Blomstedt Jyväskylän seminaarin lehtorina*, s. 5–83. Toim. Pirjo Vuorinen. Jyväskylän yliopiston museon julkaisuja 6. Jyväskylä.

Suomen Matkailijayhdistyksen vuosikirjat, 1892–1915.

Varpio, Yrjö 1997: *Matkalla moderniin Suomeen. 1800-luvun suomalainen matkakirjallisuus*. Suomalaisen Kirjallisuuden Seuran Toimituksia 681. Helsinki.

Viitasaaren ja sen lähipitäjien kuvitettu matkaopas 1912: Suomen Matkailijayhdistys, Viitasaaren jäsenet.

Voutilainen, Heli-Maija 1996: Museoon kapineet kansan ja maan. Museotyön alkutaival Jyväskylän seminaarissa. *Työ miehen kunnia. Arkkitehti Yrjö Blomstedt Jyväskylän seminaarin lehtorina*, s. 84–112. Toim. Pirjo Vuorinen. Jyväskylän yliopiston museon julkaisuja 6. Jyväskylä.

Wegelius, Hannes 1899: *Keski-Suomi: matkaopas*. Suomen Matkailijayhdistyksen vuosikirja, Jyväskylän haaraosasto.

### **Painamattomat lähteet**

Saarto, Sanna 2004: *Toden ja tulkinnan rajoilla. Vivi Richterin valokuvia Keski-Suomesta*. Turun yliopisto. Taidehistorian laitos. Pro gradu -tutkielma 18.5.2004.

### **Verkkolähteet ja tietokannat**

AFK 1889–1989, *Amatörfotografklubben i Helsingfors*: Kerhon historiaa. <http://www.afk.fi/arkivet/historiaa/>

Finna-palvelu. Kansalliskirjasto. [www.finna.fi](http://www.finna.fi)

Historiallinen sanomalehtikirjasto: Keski-Suomi -lehti. <https://digi.kansalliskirjasto.fi/search?formats=NEWSPAPER>

Kuka kuvasi -tietokanta. Suomen valokuvataiteen museo. <http://kukakuvasi.valokuvataiteen-museo.fi/>