

Arkkitehti Carl Ludvig Engel, keisari Aleksanteri I ja sotaväenpäällikön talon pääjulkisivu Helsingin Esplanadilla

Kaksikerroksinen kulmatalo osoitteessa Eteläesplanadi 6 - Fabianinkatu 25, nykyinen Valtioneuvoston juhlahuoneisto ("Smolna"), oli alun perin Suomen sotaväen ylitarkastajan, sotaväenpäällikön, virkatalo.¹ (Kuva 1.) Se oli yksi niistä varhaisen pääkaupungin julkisista rakennuksista, joiden suunnittelusta Carl Ludvig Engel huolehti Johan Albrecht Ehrenströmin johtaman Helsingin uudelleenrakennuskomitean arkkitehtina (1816–1824). Engelin toiminnasta virkatalon suunnittelijana erottuu menettely, jota ei tavata muista uudelleenrakennuskomitean projekteista ja joka oli ylipäätään erittäin harvinainen arkkitehdin suunnittelutuotannossa. Hän nimittäin sisällytti lopulliseen, keisarille esiteltyyn suunnitelmaan kaksi vaihtoehtoa pääfasadiksi. Vaihtoehtoiset fasadipiirustukset ovat molemmat nyttemmin tulleet tutkimuksen ulottuville, toinen vuonna 1987 ja toinen 2006. Eräs yllättävä havainto vuonna 1987 oli, että nykyinen pääfasadi, jonka tiedetään säilyneen likipitään alkuperäisellään, ei kaikin kohdin seurannutkaan vahvistettua suunnitelmaa. Tässä artikkelissa keskityn käsittelemään pääfasadin suunnittelua ja mahdollisia motiiveja vaihtoehtoisten fasadipiirustusten laatimiselle. Kuitenkin taustaksi käyn ensin läpi mm. aiemmin hyödyntämättä jääneiden kirjallisten lähteiden varassa virkatalon rakennushankkeen perustavia tapahtumia. Näin sitä suuremmalla syyllä, sillä hankkeen eräät piirteet viittaavat siihen, että varhaisen pääkaupungin poikkeusoloissa varsinainen rakentamistarve ei välttämättä ollut ainoa painava syy kruunun uudisrakennuksen toteuttamiselle.



Kuva 1. Valtioneuvoston juhlahuoneisto Helsingin Eteläesplanadilla, aiemmin mm. pitkäaikainen kenraalikuvernöörin talo, alun perin Suomen sotaväen päällikön virkatalo. Kuva: Arkkitehtitoimisto Schulman Oy.

Sotaväenpäällikön talon rakennushankkeen perustaminen ja käsittely

Suomen sotaväeksi asetettiin syyskuussa 1812 kolme värvättyä jääkärirykmenttiä. Kansallisen sotaväen keskusjohtoa varten perustettiin samalla Suomen sotaväen ylitarkastajan virka.² Eversti, vuodesta 1817 kenraalimajuri Heribert Conrad Reuterskiöld (1765–1821) hoiti tuota sotaväenpäällikön tehtävää vuodesta 1814. Reuterskiöld kuului hallituskonseljiin (senaattiin) ja oli sotilastoimituskunnan apulaispäällikkö (käytännössä toiminnan johtaja), vuodesta 1820 päällikkö.³ Hän asui Turun luona Iso-Heikkilän upseerinvirkataloa, johon oli muuttanut majurina vuonna 1798 ja rakentanut uuden päärakennuksen kuninkaan vahvistaman mallisuunnitelman mukaisesti.⁴ Senaatin jäsenen Reuterskiöldin muutto Helsinkiin oli näköpiirissä viimeistään sen jälkeen, kun senaatin muuttopäiväksi oli vuonna 1817 vahvistettu 1.10.1819. Suomen sotaväen ylitarkastajana Reuterskiöld puolestaan kuului kanslioineen (Inspektors-Styrelsen) niihin keskushallinnon toimielimiin, jotka alusta pitäen otettiin huomioon senaatintalon tilasuunnittelussa. Keisarin helmikuussa 1818 vahvistamissa senaatintalon pääpiirustuksissa ylitarkastajalle osoitettiin sotilastoimituskunnan huoneiston tuntumasta kaakkoisen kulmapaviljongin toiseksi ylin kerros, joka käsitti yhden isomman ja neljä pienempää huonetta.⁵

Ajatus asunnon ja kanslian tilat käsittävän erityisen virkatalon rakentamisesta Suomen sotaväen päällikölle Helsinkiin tuli ensi kerran esille syksyllä 1818. Varhaisin aiheita käsitellyt asiakirja on Reuterskiöldin Suomen asiain komitean valtiosihteerille Robert Henrik Rehbinderille laatima hanke-

esitys, jonka pohjalta sotaväenpäällikön talolle piti hankittaman keisarin suostumus.⁶ Reuterskiöld perusteli esitystään seuraavasti: Mikäli Suomen oma armeija joskus laajennetaan maan varsinaiseksi sotavoimaksi, sillä tulee myös olemaan päällikkö. Tuon päällikön kuuluu asua Helsingissä, missä kenraalikuvernöörillä oli residenssinsä ja missä kaikki venäläisen sotaväen virkamiehet nauttivat majoitusta. Reuterskiöld myös muistutti, että entisen Suomen armeijan virkamiehet olivat tavallisesti asuneet kruunun taloissa. Niinpä kruunun tulisi rakentaa kyseiselle päällikölle talo Helsinkiin.⁷ Reuterskiöld tiesi talolle jo sopivan paikankin, sillä asiasta konsultoidun Ehrenströmin mukaan tarkoitukseen oli hankittavissa maaherra Fredrik Stjernvallin lesken tontti, joka lienee saatavissa 2000 ruplalla. Niinpä hän ehdotti tontin hankkimista kruunulle ja tarvittavien varojen ottamista sotilasvirka-talokassasta. Perimmäisen tehtävänsä nojalla tuo kassa oli hänen mukaansa omiaan käytettäväksi myös itse rakennusvarojen kokoamiseen.⁸ Niinpä kassasta yksityisille myönnettyjen lainojen korkotuotot tulisi osoittaa vuoden 1819 alusta lukien sotaväenpäällikön talon rakennusvaroiksi. Rakennuksen toteuttamista koskevan alamaisen esityksen vuoro tulisi, kun riittävä summa oli saatu kokoon, mihin Reuterskiöld arvioi menevän 5–6 vuotta. Vaikka muistiossa ei muuta esitetty, voi pitää selvänä, että tarkoitus ei ollut jäädä odottamaan korkotuottojen kertymistä saati kansallisen sotaväen laajentamista. Kysymyksessä oli pikimmiten käynnistettävä rakennushanke.

Maaherra Stjernvallin leskelle kuuluneen tontin rakentamattomuuteen, saatavilla oloon ja Ehrenströmin siihen kohdistamaan huomioon oli erityiset syynsä. Tontti sijaitisi Eteläesplanadin varrella, Esikaupungin pohjoisen julkisivun muodostaneella uudella asuntokadulla, jonka rakentuminen oli yksityisten tontinomistajien varassa.⁹ Eteläesplanadista luovutettiin 1810-luvulla ensimmäisenä rakennettavaksi jakso, joka käsitti idästä, Eteläsatamasta, lukien kolme korttelia ja kaikkiaan kuusi tonttia eli n:ot 2–12 (nykyisen katunumeroinnin mukaan). Ensimmäiset talot, kaksi kaksikerroksista puurakennusta, nousivat kadun varrelle talvella 1812–1813.¹⁰ Kun maaherra Stjernvall samoihin aikoihin katseli tonttia Eteläesplanadi 12 rakentaakseen sille puutalon omaan käyttöönsä, niin kaupunginvanhimmat ja porvaristo lahjoittivat hänelle tuon tontin helsinkiläisten kiitollisuuden osoituksena.¹¹ Vähän myöhemmin, heinäkuussa 1813, Lainavarain hoitokomissio tarjosi Stjernvallille tavanomaisin ehdoin korotonta rakennuslainaa, mistä päättäen tämä tuolloin kaavaili lahjatontille puutalon sijasta kivitaloa.¹² Myöhemmin Charlotte Stjernvall kertoi, että hänen puolisonsa oli halunnut vastata kaupungin asukkaiden hyväntahtoisuuteen rakentamalla nimenomaan kivitalon kaupungin komistukseksi.¹³ Mitään rakennusta ei ollut ehditty aloittaa, kun maaherra kuoli tammikuussa 1815. Vähän myöhemmin samana vuonna maaherran leski ja kunnallispormestari J. J. Saurén vaihtoivat tontteja keskenään niin, että ”uudeksi” Stjernvallin lahjatontiksi

tuli alkuperäistä hieman isompi Eteläesplanadi 6.¹⁴ Sen naapuritontilla (n:o 4) oli parhaillaan rakenteilla kauppiaan ja raatimiehen C. G. Etholénin kivi-talo. Saurénilta kohta eteenpäin siirtynyt tontti 12 tuli rakenteille ruoka-tavarakauppiaan ja ravintoloitsijan H. J. Degermanin toimesta. Kun Pehr Granstedtin piirtämä Degermanin puutalo valmistui vuonna 1818, olivat kaikki tontit siitä itään rakennettuja tai ainakin rakenteilla (tontti 10) lahja-tonttia lukuun ottamatta.¹⁵ Tämä erottui aukkona kadunvarren talorivissä, joka tuossa vaiheessa käsitti kuusi rakennusta, sillä tontille n:o 2 oli valmistunut kaksi Eteläesplanadiin osallistunutta kulmataloa. Maaherran lesken oman ilmoituksen mukaan hänen taloudellisesti vaativa asemansa suuren perheen huoltajana ei sallinut rakennustoimiin ryhtymistä. Hienotunteisuudesta hän ei kuitenkaan tohtinut myydä tonttiaan, kaupungin lahjaa puolisolleen, tavanomaisesti jollekin yksityishenkilölle.¹⁶

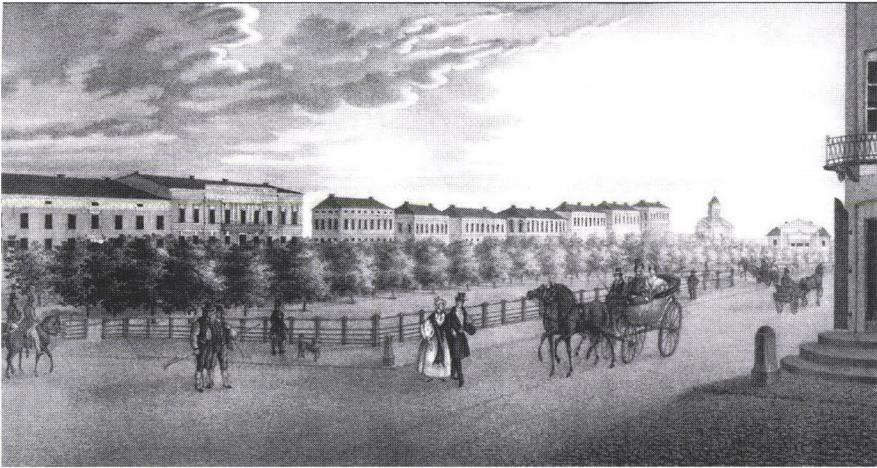
Ehrenström kirjoitti hankkeesta valtiosihteri Rehbinderille yksityisesti.¹⁷ Mahdollisuus rakentaa kyseiselle tontille talo sotaväenpäällikölle kiinnosti häntä ”äärettömästi”. Talo sijaitisi loistavalla (”superbe”) paikalla ja sopivasti lähellä (suomalaista) kasarmia. Ehrenströmin mukaan Reuterskiöld saisi talossa asemaansa vastaavan asunnon tehtyään niin paljon kaupungin hyväksi¹⁸ ja kaupunki Engelin piirtämän rakennuksen Degermanin taloon ulottuneen rakennusrivin aukkoon. Lisäksi hanke tarjosi maaherran leskelle tervetulleen keinon luopua tontistaan. Rehbinder oli hankkeesta aivan yhtä otettu.¹⁹ Hän muistutti Ehrenströmille, miten jokainen Helsinkiin saatu uusi talo tuotti hänelle samanlaista mielihyvää kuin lahjan vastaanottaminen. Valtiosihterin riemastusta lisäsi, ettei rakennushanke rasittaisi valtionkassaa. Rehbinder kyllä arveli, ettei sotilasvirkatalokassan tilanne sallinut rakentamisen aloittamista vielä tulevana vuonna (1819), mutta piti mahdollisena, että Reuterskiöld löytäisi väliaikaisia varoja muista (sotilas-toimituskunnan hallinnoimista) kassoistaan.

On erityisen huomionarvoista, että virkatalohankkeesta ei ollut keskusteltu, kun Rehbinder paluumatkalla Turusta Pietariin oli viivähtänyt lokakuun puolimaissa 1818 Helsingissä ja tavannut täällä Ehrenströmin ja Reuterskiöldin.²⁰ Eräs kolmikön käsittelemistä pääkaupunkirakennuksen asioista koski Suomen sotaväen Helsingin harjoituspataljoonan kasarmia, joka nyt päätettiin sijoittaa Bulevardin sijasta Esikaupungintorin (nyk. Kasarmitorin) etelälaidalle. Edellä referoitu Ehrenströmin kirje, jossa virkatalohankkeesta puhuttiin aivan uutena asiana, oli 25.10. päivättyä hänen ensimmäinen kirjeensä Rehbinderille tämän Pietariin paluun (20.10.) jälkeen. Rehbinderin vastauskirjeestä 3.11. taas käy ilmi, ettei hänellä ollut ollut tietoa hankkeesta ennen Ehrenströmin kirjettä ja Reuterskiöldin hankesitystä, jonka oli tuolloin ehtinyt saada.²¹ Tästä päättäen talo oli ideoitu Helsingissä muutamana päivänä valtiosihterin poistumisen jälkeen. Tapahtumainkulun ja mm. hankkeen puolesta esitettyjen perustelujen nojalla

vaikuttaa jopa mahdolliselta, että koko ideoinnin olisikin käynnistänyt juuri maaherranlesken tontin tilanne ja saatavillaolo; tiedossa ei ole, että sotaväenpäällikön virkatalon rakentamistarve olisi ollut esillä omana asianaan aiemmin ja siis irrallaan sijoitteluratkaisusta. Erityisesti Ehrenströmiin virkatalon ”keksijänä” voisi viitata hänen huomautuksensa Rehbinderille, että projekti miellytti Reuterskiöldiä.²²

Rehbinderin esittelystä keisari suostui 4.3.1819 (vI) sotaväenpäällikön talon rakentamiseen ja hyväksyi hankkeen rahoittamista koskeneet Reuterskiöldin ehdotukset. Esittelijä vahvistutti maaherranlesken korvaukseksi tontistaan 3000 ruplaa, mikä summa ylitti aiemmat ehdotukset. Ehrenström oli korotuksesta kiitollinen Rehbinderille; hän oli itse puhunut viimeksi 2500 ruplasta.²³

Keisarin ratkaisun jälkeen hanke siirtyi uudelleenrakennuskomitean valmisteluun. Näihin aikoihin Ehrenström tiesi kertoa Rehbinderille, että Engel laatii suunnitelmansa Reuterskiöldin luonnoksen (”esquisse”) pohjalta; todennäköisesti kysymys oli pohjakaavio(i)na hahmotelluista virkatalon tilajärjestelyistä.²⁴ Piirustusten laatimisella ei pidetty kiirettä lähinnä kai siksi, ettei rakentamisen aloittamiselle kesällä 1819 ollut edellytyksiä käynnissä olleiden kruunun rakennustyömaiden määrän ja tilanteen vuoksi. Engelin suunnitelma valmistui sitten hyvissä ajoin ennen seuraavan vuoden varsinaisen rakennuskauden alkua, sillä 20.3.1820 piirustukset (planssit I–VI) toimitettiin komiteasta kenraalikuvernöörin kautta keisarille.²⁵ Ehrenströmin lähetekirjeen mukaan Engel oli laatinut pääfasadia varten kaksi ehdotusta (planssit III–IV), joista keisari suvainnee valita toteutettavaksi sen, joka miellytti häntä enemmän. Suunnitteluasiakirjoihin ei sisällynyt tavanomaista yksityiskohtaista kustannusarviota, jonka puuttuminen selittyy siten, että vuotta aiemmin tapahtunut rahoitusperustan vahvistaminen tarkoitti keisarilta hankittavien päätösten kannalta jo lopullista rahoitusratkaisua. Ehrenströmin mukaan virkatalo maksaisi 140 000–150 000 ruplaa.²⁶ Piirustukset käsiteltiin Pietarissa joutuisasti: suunnitelma merkittiin saapuneeksi Suomen asiain komiteaan 25.3. (ul) ja jo 16.3. (vI) se esiteltiin keisarille. Keisarin määräyksestä Rehbinder teki piirustuksiin merkinnän tapahtuneesta hyväksymisestä. Menettely oli tässä tapauksessa aivan erityisesti paikallaan, sillä olihan keisarin esittelytilaisuudessa valitsema fasadi-piirustus kyettävä myöhemmin tunnistamaan. Suunnitelman hyväksymisen lisäksi keisari puolsi Ehrenströmin ehdotusta rakennusvarojen ottamisesta väliaikaisesti yleisestä sotilaskassasta. Ehrenströmin mukaan tällä keinoin toteutus voisi alkaa viipymättä. Rakennus saataisiin valmiiksi vuoden 1822 lopulla, jolloin ylitarkastajalle ja tämän kanslialle (tuolloin valmistuvasta) senaatintalosta varatut huoneet olisivat osoitettavissa muuhun käyttöön.²⁷ Tämä perustelu, kuten myös tähtääminen senaatintalon käyttöönoton ajankohtaan, vahvistaa vaikutelmaa sotaväenpäällikön talosta tietynlaisena senaatin lisärakennuksena.



Kuva 2. Esplanadin etelälaidan rakennusrivistöä Fredrik Tengströmin kivipainosta vuonna 1837 julkaistun litografian mukaan (sarjasta Vuer af Helsingfors). Ent. sotaväenpäällikön talo toinen rakennus vasemmalta. Kuva: Museovirasto.

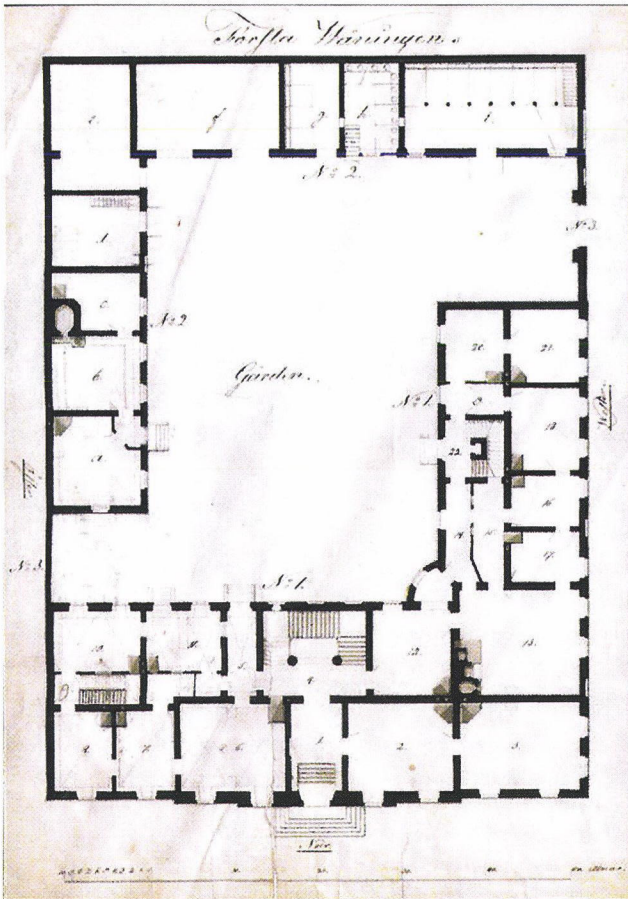
Rakentaminen käynnistyi kohta piirustusten hyväksymisen jälkeen. Seinät muurattiin ja talo saatiin lopullisen vesikaton alle jo aloitusvuonna (1820). Pääosin valmiiksi rakennus tuli vuoden 1822 kuluessa. Tuon vuoden syksyllä Reuterskiöldiä virassa seurannut kenraalimajuri Gustav Adolf Ehrnrooth pääsi jo asumaan osassa taloa. Lopullinen valmistuminen siirtyi vuoteen 1824.²⁸ Seuraten sotaväenpäällikön virkanimikkeeseen muutosta (1820) valmis rakennus tunnettiin Divisioonanpäällikön talona.²⁹

Pääkaupungissa vallitsi huomattava kysyntä edustaville julkisille, eritoten kruunun rakennuksille, ja sotaväenpäällikön talon rakentamistarve oli sinänsä reaalin ja perusteltu. Mahdollisuus kattaa tontinhankinnan ja rakentamisen kustannukset tiukasti korvamerkitystä sotilasvirkatalokassasta tarkoitti, ettei hanke joutunut ”kilpailemaan” samoista rakennusvaroista muiden Helsinkiin puuhattujen kruunun rakennusten kanssa. Silti vaikuttaa aiheelliselta kysyä, miksi sotaväenpäällikön talo ylipäätään rakennettiin. Kattavampaan vastaukseen sisältyy aineksia, jotka eivät nousisi esiin, mikäli kysymys koskisi esim. senaatintaloa, venäläistä kasarmia tai vaikkapa päävartiota. Tämän rakennushankkeen tapauksessa rakentamistarpeen toteaminen ja sijoitteluratkaisu vaikuttavat, varsin epätavallisesti, yhdeltä ja samalta päätökseltä. Tarjolla olleen kulmatontin koko, sijaintikadun luonne ja kadunvarren rakennusten kaksikerroksisuus, tontille kaavailun kruunun talon käyttötapa ja luontevat dimensiot ja vielä pääkaupungin edustavan rakentamisen yleistavoite istuivat yhteen miltei ideaalisesti. (Kuva 2.) Projekti tarjosi keinon huomionosoitukseen paitsi Helsingin pääkaupungiksi korottamisen keskeisen puuhamiehen maaherra Stjernvallin leskelle, myös Reuterskiöldille. Lisäksi uudisrakennus toteuttaisi maaherra Stjernvallin

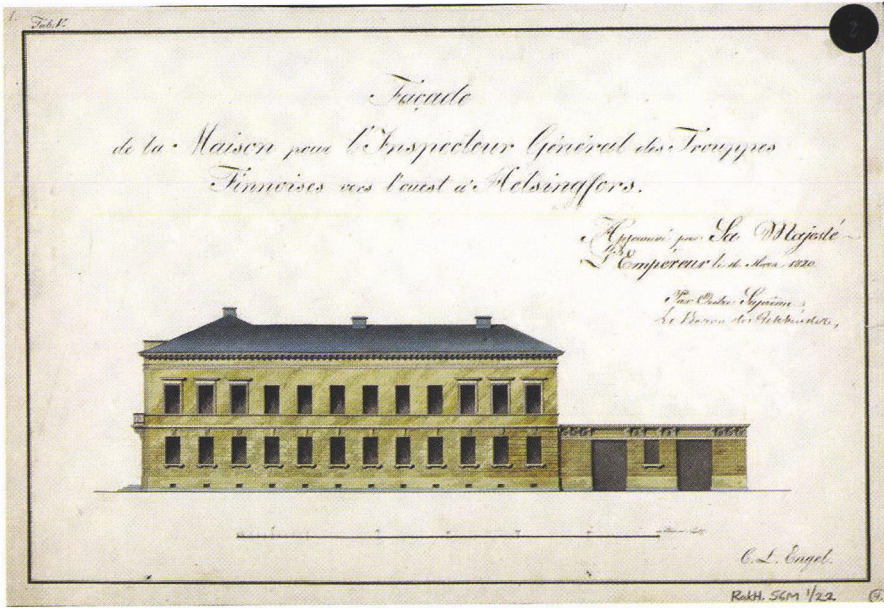
ajatuksen lahjatontille nousevasta edustavasta kivitalosta. Suomalaisen kasarmien ohella sotaväenpäällikön talo vahvisti Suomen oman armeijan näkyyvyyttä pääkaupungissa ja sopivasti rinnastui ylipäällikön, kenraalikuverööriin, virkataloon Senaatintorin laidalla.

Havaintoja piirustusten säilyneisyydestä

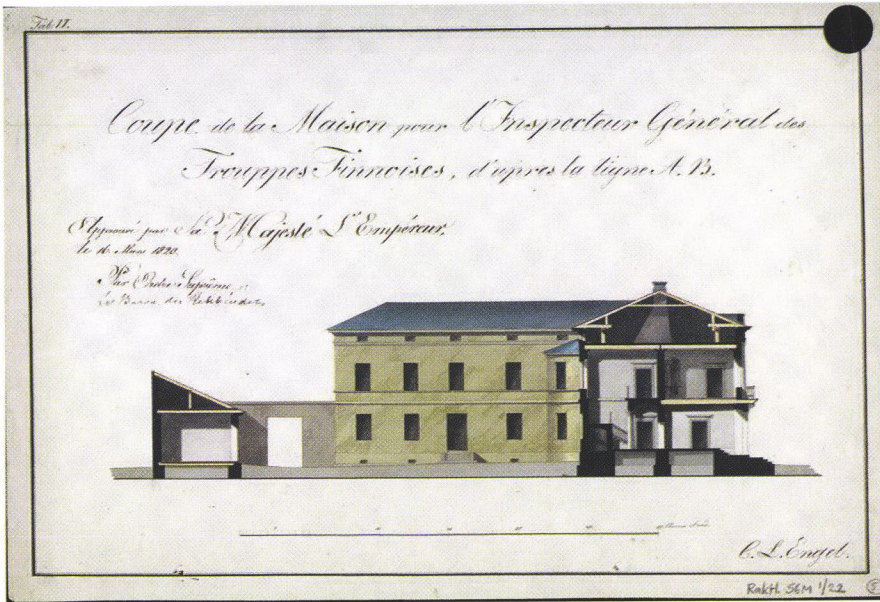
Engelin ranskankielisin otsikoin varustettu kuuden lehden pääpiirustussarja, joka esiteltiin keisarille maaliskuussa 1820, on tallella pohjakaavoja (I–II) lukuun ottamatta. Toisin kuin on oletettu varhaisimmat tunnetut pohjapiirustukset eivät kuulu pääpiirustussarjaan.³⁰ (Kuva 3.) Tämän vahvistavat tekstien ruotsinkielisyys ja mm. keisarin hyväksymismerkinnän ja Engelin



Kuva 3. Sotaväenpäällikön talon pohjakerroksen pohjapiirustus todennäköisesti 1820-luvun alusta. Kansallisarkisto (signum: RakH II, Ica 44:1).

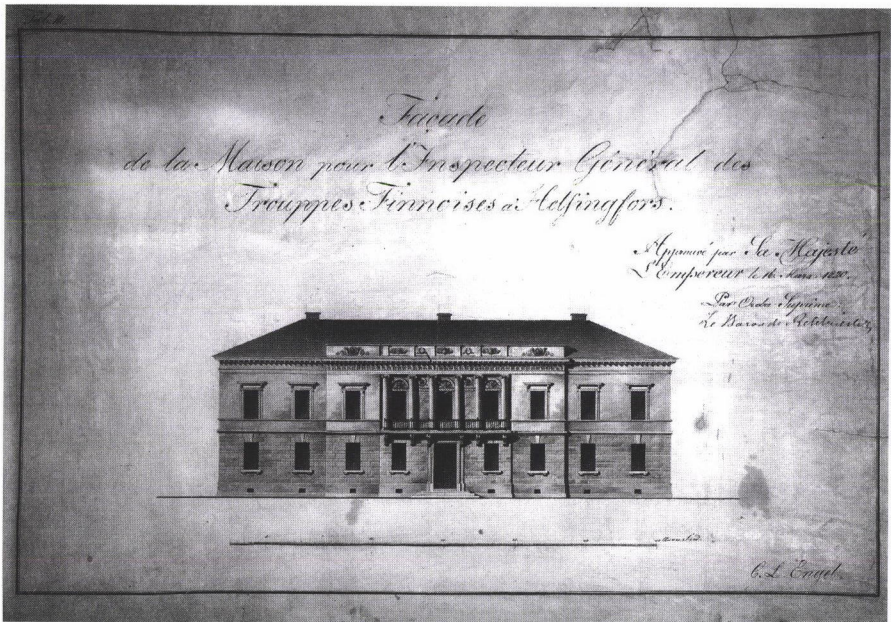


Kuva 4. C. L. Engelin suunnitelma sotaväenpäällikön taloa varten vuodelta 1820. Fabianinkadun julkisivu. Kansallisarkisto (signum: RakH II, Ica 44:4).



Kuva 5. C. L. Engelin suunnitelma sotaväenpäällikön taloa varten vuodelta 1820. Leikkaus. Kansallisarkisto (signum: RakH II, Ica 44:5).

signeerauksen puuttuminen. Todennäköisimmin pohjapiirustukset kuitenkin ovat 1820-luvun alkupuolelta ja kaikesta päättäen läheisesti noudattavat keisarilla käyneitä suunnitelmapiirustuksia. Sarjan neljästä säilyneestä piirustuksesta vain julkisivu Fabianinkadulle (V) ja poikkileikkaus (planssi VI) ovat vanhastaan sisältyneet Rakennushallituksen piirustusten kokoelmaan Kansallisarkistossa.³¹ (Kuvat 4–5.) Toinen Engelin suunnitelmista pääfasadiksi (III) löytyi vuonna 1987 odottamattomasta paikasta Kansallisarkistosta. (Kuva 6.) Siinä on merkintä keisarin hyväksymisestä ja se siis tarkoittaa tämän valitsemaa vaihtoehtoa.³² Toinen Engelin signeeraama suunnitelmapiirustus pääfasadia varten (IV) tuli tutkimuksen ulottuville vuonna 2006 Ruotsista.³³ (Kuva 12.) Otsikko (”Second Projet pour la Façade. ..”) ja merkintä ”Tab: IV” lehden vasemmassa yläkulmassa riittävät vahvistamaan, että kysymyksessä on keisarille vuonna 1820 esiteltyn suunnitelmaan sisältynyt vaihtoehtoinen pääfasadi.³⁴ Mikäli tiedetään Engelin luonnoksia sotaväenpäällikön talon julkisivua varten ei ole säilynyt (vrt. kuitenkin kuva 10). Varsinaiset piirustukset pääfasadia varten rajoittuvat edellä mainittuihin.³⁵



Kuva 6. C. L. Engelin suunnitelma sotaväenpäällikön taloa varten vuodelta 1820. Keisarin valitsema vaihtoehtoinen pääjulkisivu. Kansallisarkisto (Kuvakokoelma, signum 1:3 2D 60/2).

Toteutettu pääfasadi ja keisarin hyväksymä suunnitelma

Kuten on jo todettu, rakennuksen nykyinen ulkoarkkitehtuuri vastaa alkuperäistä toteutusta. Pohjakerroksessa on hillitty rustika (opus pseudisodorum), pääkerroksen seinäpinta on sileä. Julkisivua jäsentää kaksivaiheisesti ulkoneva leveä keskirisaliitti, johon liittyy suhteellisen matala, porrastamaton attika. (Kuvat 1 ja 9.) Risaliitin keskijakso on pääkerroksessa vedetty sisään ja syvennykseen on sovitettu kuusi joonialaista $\frac{3}{4}$ -pylvästä. Palkisto jatkuu pylväistön kohdalta katkeamattomana vyöhykkeenä risaliitin koko pituudelle. Pylväistön juurella ulkonee suurehko rautakaiteinen parveke. Sitä kannattavat jykevät konsolit, joista keskimmaiset kytkeytyvät osaksi sisäänkäynnin kehystä. Varsinainen fasadikoristelu keskittyy risaliitin yläosaan. Se koostuu palkistossa (näyttävä akanthusfriisi) ja keskimmaisten ikkunoiden tympanonkentissä kasviornamentiikasta, mutta attikassa trofee-aiheisista stukkoreliefeistä. Risaliitin reunajaksojen kohdalla attikassa on suurehko yksittäiset trofee-sommitelmat, jotka myös esiintyvät todennäköisesti Engelin itsensä stukkatoörille malliksi laatimissa viivapiirustuksissa. (Kuva 10.) Attikan pääjakson täyttää trofee-aiheista sommiteltu reliefi.³⁶ – Rakennuksen sivufasadi Fabianinkadulle on pääfasadia tiheimmin aukotettu, mutta muutoin käsitelty pääfasadin sivuosien tapaan. Sivufasadin jatkeena on porttiaukon kehysten ja piharakennuksen päätyseinän kaksoistehtävää toimittava, fasadiarkkitehtuurin tapaan käsitelty muuri.

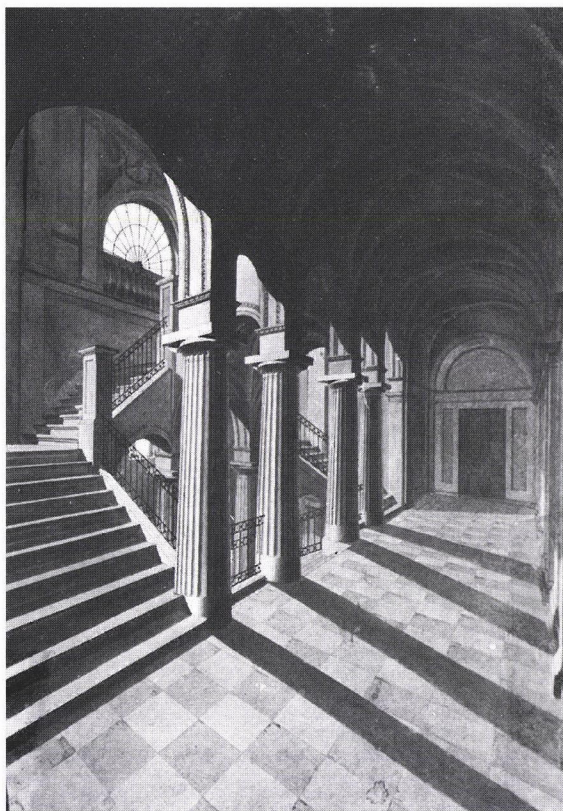
Engel itse luonnehti virkataloa aivan lyhyesti kirjeessä Carl Herrlichille kesällä 1822. Herrlich sai tietää, että rakennuksella on elegantti julkisivu (”einer eleganten Façade”), johon kuuluu suuri parveke ja kuusi joonialaista pylvästä.³⁷ Talon ulkoarkkitehtuuria analysoinut Kalevi Pöykkö on eritellyt rakennuksen luonnetta hienostuneena yksityispalatsina, jonka tunnusomaisiin piirteisiin kuuluvat etenkin pääfasadin pylväät, parveke ja runsaahko stukkikoristelu.³⁸ Karakterisointi vaikuttaa osuvalta, kunhan otetaan huomioon, että rakennus oli alusta pitäen nimenomaan kruunun talo. Pylväiden sijoittaminen syvennykseen on Engelin käyttämänä poikkeuksellinen menettely. Henrik Liliuksen hypoteesin mukaan ratkaisu oli syntynyt eräänlaisena kompromissina: Engel olisi nimenomaan halunnut käyttää pylväitä ”korostaakseen rakennuksen hierarkkista asemaa valtion julkisena rakennuksena” ja samanaikaisesti korostaa fasadin horisontaalia aspektia katkeamattomalla palkistolla.³⁹ Myös pylväiden ryhmittely sisäänvedossa on Engelin tuotannossa poikkeuksellinen piirre. Ryhmittely voidaan itse asiassa lukea kahdella eri tavalla. Pöykön mukaan ”syvennyksen ulkoreunoissa on kummassakin vain yksi pylväs, keskellä kaksi ja kaksi vierekkäin”.⁴⁰ Toisen mahdollisen lukutavan mukaan kutakin ikkunaa reunustaa kummallakin puolella pylväs, jolloin ryhmittelyn poljento vaikuttaa tasajakoiselta. Näh-



Kuva 7. Sotaväenpäällikön talon vestibyyli C. L. Engelin perspektiivilaveerauksen mukaan. A. V. Štšusevin museo, Moskova. (Sini-salo 1990A, kuva 41.8.)

däkseni pylväiden ryhmittely on tässä tapauksessa jokseenkin vääjäämätön tulos suhteiltaan oikeaoppisten pylväiden sovittamisesta vain yhden kerroksen korkuiseen ja harvahkosti aukotettuun julkisivun osaan.

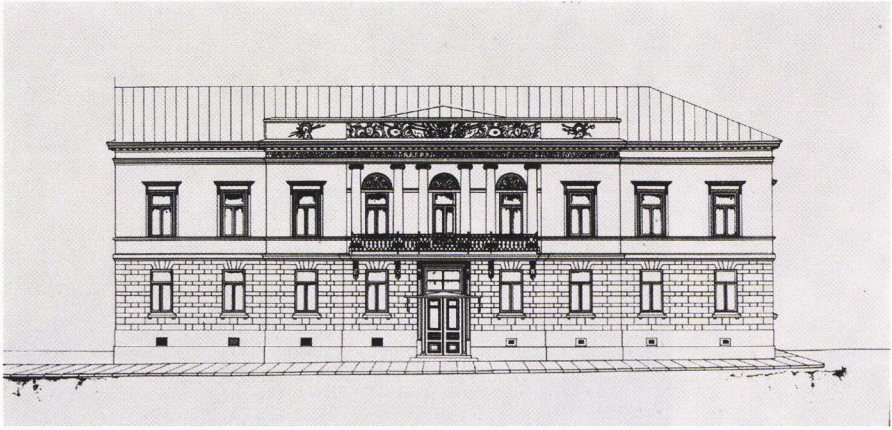
Kun tarkastelemme jonkin Engelin suunnitteleman ja hänen johdolla toteutetun rakennuksen julkisivua nykyasussaan sen tiedon varassa, ettei julkisivua ole sanottavammin muutettu rakennuksen valmistumisen jälkeen, on luonnollista olettaa, että nykyfasadi vastaa paitsi toteutusta, myös toteutettavaksi hyväksytyä suunnitelmaa. Muunlaisille oletuksille jää vähän tilaa varsinkin siinä tapauksessa, että kysymys oli keisarin hyväksymistä piirustuksista. Uudelleenrakennuskomitean arkkitehdille laaditun ohjesäännön mukaan tämän tuli valvoa, että ”de approberade ritningarna blifva noga efterföljda”.⁴¹ Epäilemättä tässä ajateltiin ensi sijassa suunnitelmien taiteellista sisältöä. Arkkitehdille jäi väistämättä tietty harkintavalta tarkistaa suunnitelmaansa toteutusvaiheessa ja tarvittaessa hiljaisesti poiketa vahvistetuista piirustuksista, esim. silloin, kun rakennusvaiheessa ilmenneet pakottavat rakennustekniset syyt sitä vaativat. Joskus työmaa-aikaiset muutokset kuitenkin kohdistuivat tuntuvin ja näkyvin tuloksin rakennuksen pääosiin: Kun keisari hyväksyi helmikuussa 1818 senaatintalon pääpiirustukset ja suostui pääsiiven aloittamiseen, tiedossa oli, että pohjakaavat



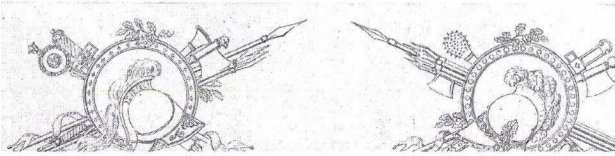
Kuva 8. Senaatintalon porrashuone C. L. Engelin perspektiivilaveerauksen mukaan. A. V. Štšusevin museo, Moskova. (Piljavski 1978, kuva 4.)

ja niihin merkitty tilankäyttö eivät todennäköisesti vielä olleet lopulliset. Niinpä keisari hyväksyi piirustukset sillä ehdolla, että ainakaan pääsiiven ulkoarkkitehtuuriin ei enää kosketa ja että sisätiloista pääporrashuone ja valtaistuinsali toteutetaan suunnitelman mukaisesti.⁴² Tästäkin huolimatta Engel käytti portaikossa vahvistetuista piirustuksista poiketen (doorilaisia) pylväitä.

Yllätyksellisesti keisarin toteutettavaksi hyväksymä suunnitelma sotaväenpäällikön talon pääfasadia varten eroaa nykyfasadista risaliitin detailjoinnin osalta. (Kuvat 6, 9.) On syytä varmemmaksi vakuudeksi todeta, että nykyfasadin koristelu on yhdenmukainen sen kanssa, mitä tiedetään Nikolai Korostileffin 14.11.1822 laskuttamista kipsitöistä, joihin mm. attikasta sisältyivät ”– alnar Armaturen en Basrelief” ja ”2 st. Armaturen”.⁴³ Engel oli siis poikennut alkuperäisestä suunnitelmastaan rakennustyön aikana, eikä kysymys ollut mistään piirustukseen alustavassa muodossa hahmoteltujen aiheiden täsmentymisestä. Trofee-aiheisten stukkorelieffien sijasta keisarin hyväksymä piirustus edellytti attikan reunajaksoihin runsaudensarvia. Attikan pääjakso taas olisi pitänyt jäsentää alapuolisia pylväsvälejä vastaavin sisäänvedoin ja pylväiden linjaan asettuvin postamentein; sisäänvetojen koristeina vuorottelevat sepele ja palmettiaihe. Toteutusvaiheen muutos



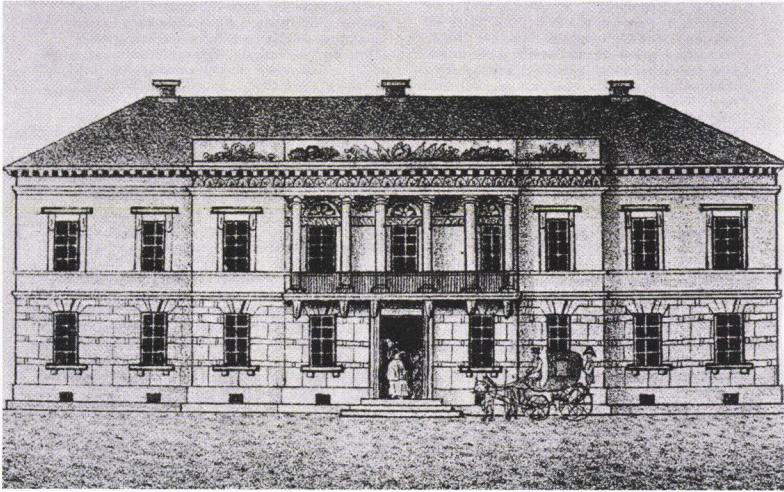
Kuva 9. Kenraalikuvvernöörin talon (ent. sotaväenpäällikön talon) pääjulkisivu. Yleisten rakennusten ylihallituksen piirustus vuodelta 1866. (Pöykkö 1980, kuva 20.)



Kuva 10. Sotaväenpäällikön talon pääjulkisivun koriste-aiheita todennäköisesti C. L. Engelin mallipiirustuksen mukaan. Museovirasto (Åkerfeldtin kokoelma, signum: 81.1./153).

juuri attikan pääjakson käsittelyssä vaikutti koko risaliitin ilmeeseen, sillä se kosketti fasadiarkkitehtuurin tektonisia suhteita. Piirustuksessa pylväiden nousu näyttää jatkuvan palkiston ohi attikaan, mikä vahvistaa risaliitin keskialueen vertikaalia aspektia, kun taas toteutetun attikan suhde pylväsjärjestelmään on passiivinen. Toteutusvaiheen muutoksiin kuului myös koristelun karsiminen risaliitin sisäänvedosta. Ikkunoiden yläreunan tasalla kulkeva nauha jätettiin paljaaksi, vaikka vahvistettu piirustus edellytti aaltounauhaa (juoksevaa koiraa). Edelleen toteutusvaiheessa luovuttiin ikkunattoomiin pylväänväleihin sovitetuista seppelöidyistä roseteista.

Asiakirjalähteiden vaikenemisesta päättäen kyseisiä, ainakin materiaalisesti verraten vähäisiä poikkeamia vahvistetusta suunnitelmasta ei käsitelty virallisessa asiainhoidossa. Keisarin hyväksymismerkinnällä varustettu fasadipiirustus jäi ”voimaan” – toteutuneesta fasadistahan ei ollut tarvis laatia vastaavaa piirustusta - ja myöhemmin sen saatettiin jopa ymmärtää esittävän toteutettua pääjulkisivua. Tämä ainakin selittäisi fasadin kummallisen hybridi-version G. O. Waseniuksen kivipainosta vuonna 1841 julkaistun Helsingin matkailijakartan reunuskuvana. (Kuva 11.) Julkisivuun on nimit-



Kuva 11. Kenraalikuvernöörin talon (ent. sotaväenpäällikön talon) pääjulkisivu G. O. Waseniuksen vuonna 1841 julkaiseman matkailijakartan reunuskuvana. (Pöykkö 1980, kuva 2.)

täin otettu aineksia, joista osa noudattaa ”virallista” piirustusta, osa taas perustuu paikan päällä tehtyihin havaintoihin.

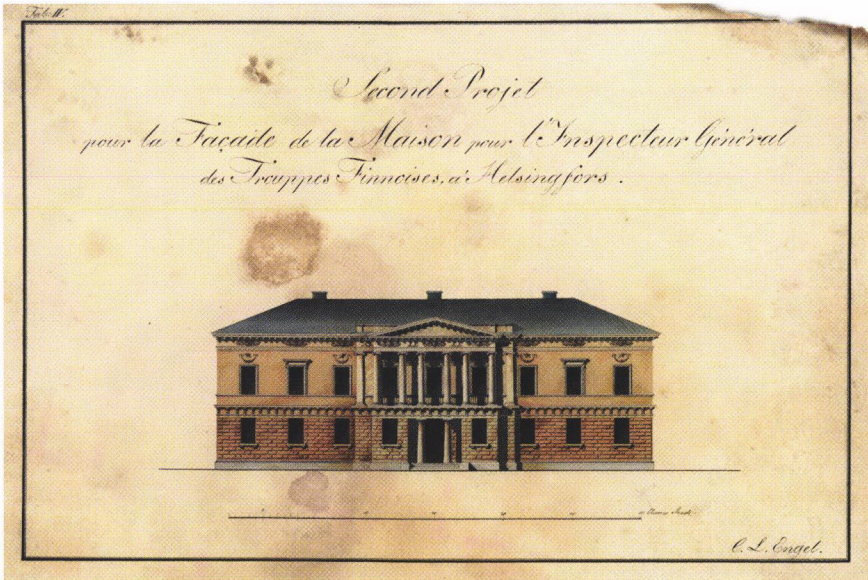
Koristeaiheiden vaihtuminen ja muut toteutusvaiheen poikkeamiset suunnitelmasta olivat näkyviä muutoksia, jotka vaikuttivat rakennuksen ilmeeseen. Kaikesta päättäen aikalaiset asianosaiset arkkitehtia myöten pitivät muutoksia muitta mutkitta mahdollisina, vaikka kysymys olikin julkisen edustusrakennuksen pääjulkisivusta, vieläpä keisarin kahdesta vaihtoehdosta valitsemasta suunnitelmasta. Mutta miksi Engel ylipäätään oli poikennut hyväksytystä fasadiirustuksesta? Koristelun karsiminen risaliitin sisäänvedosta ja luopuminen attikan pääjakson jaottelusta tuotti fasadille suunniteltua staattisempaa, jopa jämäämmän ilmeen. Koristelun aiheisto muuttui drastisesti. Hyväksytyyn fasadin koristelussa ei ollut aineksia, jotka olisivat viitanneet eksplisiittisesti ja eksklusiivisesti rakennuksen asemaan johtavan sotilashenkilön virka-asuntona. Päinvastoin, varsinkin prominentit runsaudensarvet olivat pikemminkin omiaan painottamaan talon olemuksen siviilihallinnollista aspektia.⁴⁴ Attikan toteutettua koristelua taas hallitsee yksiselitteisesti martiaalinen tematiikka, joka vieläpä kontrastoituu pylväsjärjestelmistä vähiten militaarisen joonialaisen järjestelmän kanssa. On kysyttävä, minkä vuoksi Engel oli rakennusvaiheessa nähnyt tarpeelliseksi painottaa sotaväenpäällikön talon sotilaallista aspektia. Rakennuksen pääkäyttö ei muuttunut piirustusten valmistumisen (vuoden 1820 alussa) ja fasadikoristelun toteuttamisen (vuonna 1822) väliaikana. Viran nimikkeen muutos Suomen sotaväen ylitarkastajasta divisioonanpäälliköksi toukokuussa 1820 oli pelkkä nimikemuutos.⁴⁵ Viran haltija kuitenkin vaihtui.

Reuterskiöld kuoli 27.6.1821. Seuraavana päivänä divisioonapäälliköksi nimitetyn G. A. Ehrnroothin toimenkuva sotaväenpäällikkönä oli sama kuin edeltäjällään. Ehrnrooth ei kuitenkaan ollut edeltäjänsä tavoin senaatin jäsen. Voisiko tämä seikka tarjota varteenotettavan selityksen fasadin muutoksille?

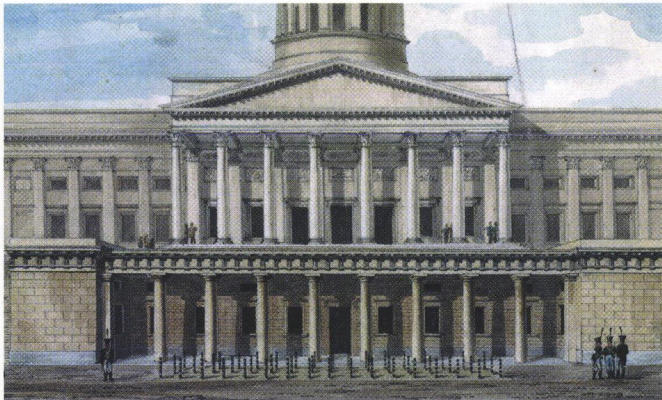
Luonnehtiessaan edellä käsitellyssä yksityiskirjeessään parhaillaan rakenteilla ollutta sotaväenpäällikön taloa Engel mainitsi sisätiloista vain pylväiden kannatteleman portaikon.⁴⁶ Engeliltä tunnetaan kaksi perspektiivilaveerausta sotaväenpäällikön talon sisätiloista.⁴⁷ (Kuva 7.) Kumpikin käsittelee nimenomaan porrashuoneen ja vestibyylin tila-arkkitehtuuria. Piirustukset ovat tallella Moskovassa A. V. Štšusevin museossa, jonka koelmiin sisältyy myös kaksi Engelin perspektiivilaveerausta senaatintalon pääportaikosta. (Kuva 8.) Ainakin laveerausten perusteella porrashuoneissa on erehdyttävää samankaltaisuutta.⁴⁸ Itse asiassa sotaväenpäällikön talon portaikossa jykevine doorilaisine pylväineen, ristiholveineen, portaan rautakaiteineen ja lattian ruudutuksineen täytyy olla kysymys senaatintalon pääportaan harkitusta siteeraamisesta. Tässä epäilemättä ilmeni Engelin oma käsitys siitä, miten yhtäältä Suomen sotaväen ylitarkastajan virka ja toisaalta viran hoitaja Reuterskiöld monissa tehtävissään sijoittuivat suuriruhtinaskunnan keskushallinnon organisaatioon. Engel olisi käsittänyt Reuterskiöldin siinä määrin nimenomaan senaatin toimihenkilöksi ja virkatalon senaatin lisärakennukseksi, että oli pitänyt perusteltuna ja aiheellisenä tämän sidonnaisuuden konkretisointia virkatalon suunnitelmassaan. Tämä myös luontevasti selittäisi siviilihallinnollisen aspektin painottumisen militaarisen sijasta alkuperäisessä, keisarin hyväksymässä pääfasadissa. Jos sotaväenpäällikkö Reuterskiöldin aseman tietyt ulottuvuudet olivat saaneet Engelin suunnitteluvaiheessa katsomaan senaatin ja senaatintalon suuntaan, kuten porrashuoneen siteeraamisen perusteella siis näyttäisi tapahtuneen, niin toki kyseisenlaisten premissien muutokset saattoivat vastaavasti vaikuttaa rakennuksen käsittelyyn toteutusvaiheessa. Oli miten oli, pääfasadin muutosten myötä sotaväenpäällikön talo osallistui Esplanadin ja pääkaupungin näkyymiin yksiselitteisesti sotilasjohtajan residenssinä.

Ylimääräinen fasadisuunnitelma

Ehrenströmin lähetekirjeessä ei annettu selitystä vaihtoehtoisille fasadipiirustuksille, vaikka kysymys oli poikkeuksellisesta menettelystä uudelleenrakennuskomitean toiminnassa. Mitä suurimmalla todennäköisyydellä Engel oli toiminut oma-aloitteisesti ja oman ideansa pohjalta. Kustannusarvion puuttuminen oli toinen poikkeuksellinen piirre Pietariin toimitetussa aineistossa. Käsittääkseni juuri tämä oli ollut ylimääräisen fasadisuunnitel-



Kuva 12. C. L. Engelin suunnitelma sotaväenpäällikön taloa varten vuodelta 1820. Vaihtoehtoinen pääjulkisivu. Kansallisarkisto (signum: RakH II, Ica 151b)



Kuva 13. Yksityiskohta C. L. Engelin suunnitelmapiirustuksesta Senaatintorin pohjoislaidalle ehdotettua päävartiota varten vuodelta 1818. Kansallisarkisto (signum: RakH II, Iaa 33b:1).

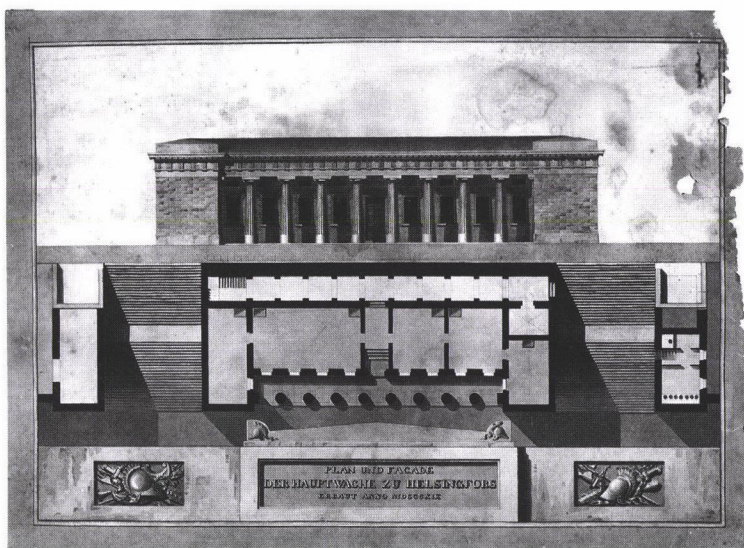
man ratkaiseva edellytys. Kustannusten esittäminen erikseen sen osalta olisi tarkoittanut aitoa vaihtoehtoisuutta ja täten vienyt pohjan Engelin idealta.

Toistakymmentä vuotta myöhemmin Engel sisällytti lopulliseen suunnitelmaansa yliopiston kirjastotaloa varten kolme vaihtoehtoista julkisivua, joista oli omien sanojensa mukaan koettanut tehdä mahdollisimman erilaiset.⁴⁹ Kun arkkitehti pyytämättä piirtää erilaisia fasadeja keisarin valittavaksi, eroavaisuudet eivät ymmärrettävästi voi olla aivan vähäisiä.

Vaihtelun rajat tulevat luonnollisesti siitä, että kysymys on yhdestä ja samasta rakennuksesta. Kun Engelin suunnitelmia sotaväenpäällikön talon pääfasadiksi tarkastellaan rinnakkain, yhteiseen ”pohjarakennukseen” kuuluvaa ovat julkisivuseinän perusdimensiot, aukotus ja vesikaton muoto. (Kuvat 6 ja 12.) Yhteistä ovat edelleen mm. seinänpinnan käsittelyn periaate (rustikoitu pohjakerros, sileä pääkerros), rintamuurivyöhyke, kaksivaiheisesti ulkoneva keskirisaliitti ja kuusi joonialaista pylvästä ryhmittelyineen. Ylimääräisessä fasadipiirustuksessa pylväät kuitenkin seisovat vapaasti ja kun ne nyt kantavat frontonia, risaliitin keskijaksoon muodostuu tempPELLIPÄÄTY. Ulkonevan parvekkeen tilalla on pylväsportiikki, jossa rautainen parvekekaide jää pylväiden taakse. Risaliitin kaistalemaiset reunajaksot eivät käsitä pylväistön viereisiä ikkunoita, joten risaliitti on toteutetun fasadin risaliittia kapeampi. Toisaalta risaliitin ulkonema on paljon suurempi. Niinpä fasadi keskittyy dramaattisesti. Kontrasti toteutetun fasadin horisontaaliin levollisuuteen on tuntuva. Engel on tehostanut vaikutelmaa kumpaankin piirustukseen tavanomaisesta menettelystään poiketen merkitsemiensä savupiippujen sijoittelulla. Risaliitin leveimmän jakson kummassakin reunassa on joonialainen pilasteri. Pilastereilla on oikeastaan kaksoistehtävä, sillä ne näyttävät taka-alalla sijaitessaankin jatkavan tempPELLIPÄÄDYN pylväistöä reunimmaisten täysplastisten pylväiden puuttuvina pareina.⁵⁰ Julkisivun yläosaan keskitetty varsinainen dekorointi on huomattavan runsas. Se käsittää korniisin ja päätykolmion modiljongit, friisin palmettiaiheet ja (risaliitissa) sepeleet, portiikissa ikkunoiden yläpuolella kulkevan listan munasauvan ja tämän yläpuolella kussakin pylväsvälissä vielä girlandin ja rosetin; neljän ikkunan yläpuolelle sijoitettu girlandin kehystämä pienikokoinen trofee-aihe (kypärä ja miekka) on julkisivun ainoa piirre, joka yksiselitteisesti, jos kohta ohuesti, viittaa rakennuksen funktioon.

Fasadin pohjakerros on erikoislaatuinen. Sisäänkäynti sijaitsee avohallissa, jota rajaa kadun puolella kaksi tukevaa doorilaista pylvästä pääkerroksen pylväiden linjassa. Fasadin keskialue saa näin Engelillä ulkoarkkitehtuurissa perin poikkeuksellisen kaksikerroksisen pylväsportiikin rakennetta. Pylväiden sijoittaminen sisäänkäynnin yhteyteen selittää sen, että sokkeli tuuletusaukkoineen on jätetty pois. Pääkerroksen rintamuurin ja pohjakerroksen ikkunoiden välissä on triglyfi-friisi, jonka yläpuolella pienet konsolit kannattelevat melko voimakkaasti ulkonevaa kerroslistaa. Rintamuurin alapuolinen seinävyöhyke saa rakennuksen päättävän kattolistan ilmettä. Syntyy jopa vaikutelma kahdesta päällekkäisestä rakennuksesta, ylemmästä tempPELLIPÄÄTYINEEN ja alemmasta, joka on matala, karkeahkosti rustikoitu basamentti.

Vain toinen fasadisuunnitelma on yhteneväinen pääpiirustussarjan pohjakaavojen, leikkauksen ja sivufasadin kanssa, kun taas toinen ehdotus (”Second Project”) vaikuttaa ylimääräiseltä lehdeltä muutoin keskinäises-



Kuva 14. Vuonna 1819 rakennettu Helsingin päävartio C. L. Engelin piirustuksen mukaan. Museovirasto (Åkerfeldtin kokoelma, signum: 81.1./147).

ti ristiriidattomassa piirustusaineistossa. Ylimääräinen fasadi varmaankin kohdittain heijastelee suunnitteluprosessin todellisia kehittelyn kulkuja ja pohdittuja ratkaisuvaihtoehtoja, mutta ensi sijassa se täytynee ymmärtää jo tavoitetun suunnitteluratkaisun ohien laatimalla laadituksi jälkeissuunnitelmaksi, pelkäksi taidonnäytteeksi. Sitä ei ollut tarkoitettu aidoksi vaihtoehdoksi, mistä kielii sekin, että Fabianinkadun sivufasadille ei esitetty vaihtoehtoa.

Mutta jos ylimääräinen fasadipiirustus ei ollut aito vaihtoehto, mitä pidän hyvin todennäköisenä, niin miksi se oli ylipäättään laadittu. Vaikuttaa siltä, että Engel oli hanakasti tarttunut rakennushankkeen rahoitusratkaisun poikkeuksellisesti mahdollistamaan ylimääräiseen tilaisuuteen demonstroida taitavuuttaan ja samalla osoittaa huomiotaan rakennustaidetta ymmärtäneelle hyväntekijälleen keisari Aleksanteri I:lle, jonka sitä paitsi oli tavannut ensimmäisen kerran vasta äskettäin (keisarin Helsingin vierailun yhteydessä syyskuussa 1819). Aikalaiset rakennushankkeen käsittelijät ratkaisijaa myöten todennäköisesti tunnistivat pääpiirustuksiin sisältyneen kohteliaisuuden; tosiasiaa ei voinut syntyä epäselvyyttä siitä, kumpi pääfasadi oli tarkoitettu toteutettavaksi.

Ylimääräinen fasadipiirustus voidaan siis ymmärtää Engelin viestiksi keisarille. Näin sitä suuremmalla syyllä, sillä ”viestillä” oli keisaria henkilökohtaisesti koskettavaksi tarkoitettu sisältö. Tulkintani mukaan Engel nimittäin viittasi ylimääräisellä fasadisuunnitelmallaan siihen aiempaan projektiinsa, jonka käsittelyn yhteydessä keisari oli harvinaisella tavalla

puuttunut suunnitelman taiteelliseen sisältöön ja määrännyt tärkeän muutoksen. Tarkoitin vuoden 1818 päävartiosuunnitelmaa. Perspektiivinäkymässä päävartion doorilaiset pylväät näyttävät kantavan yläpuolisen kirkon pylväsportiikkia, ja nuo pylväät keisari oli vaatinut korvattaviksi tukevammilla, ”paestumilaisilla”, pylväillä.⁵¹ (Kuvat 13 ja 14.) Tämän problematiikan Engel projisoi sotaväenpäällikön talon ylimääräiseen fasadisuunnitelmaan: matala doorilainen pohjakerros muistuttaa päävartiorakennuksesta, pääkerroksen temppeleipääty taas kirkosta ylempänä.

Lyhenteet

| | |
|------------|---|
| Ainaispalo | Keskinäisen vakuutusyhtiön Tarmon lakkautetut ainaispalovakuutukset |
| HKA | Helsingin kaupunginarkisto |
| KA | Kansallisarkisto |
| LVHKA | Lainavarain hoitokomission arkisto |
| RakH | Rakennushallituksen arkisto |
| RakH II | Rakennushallituksen piirustukset (II) |
| ul | uutta lukua |
| URKA | Helsingin uudelleenrakennuskomitean arkisto |
| vl | vanhaa lukua |
| VSV | Valtiosihteerinviraston arkisto |

Lähdeluettelo

Arkistolähteet

- Helsingin kaupunginarkisto
 - Lainavarain hoitokomission arkisto
 - Pöytäkirjat (Ca)
 - Saapuneet kirjeet (Ea)
- Kansallisarkisto, Helsinki
 - Valtiosihteerinviraston arkisto
 - Saapuneiden kirjeiden diaarit (Ac)
 - Kirjekonseptit (Da)
 - Aktit
 - Akteihin liittämättömät asiakirjat (Fb)
 - Rakennushallituksen arkisto
 - C. L. Engelin muistioita ym (Hq)
 - Rakennushallituksen piirustukset (II)
 - Helsingin uudelleenrakennuskomitean arkisto
 - Kertomuskonseptit (Db)
 - Kuvakokoelma

Keskinäisen vakuutusyhtiön Tarmon arkisto
Lakkautetut ainaspalovakuutukset
Rehbinderin kokoelma
Johan Albrecht Ehrenströmin kirjeet Robert Henrik Rehbinderille
Stjernvallin kokoelma
J. A. Ehrenströmin kokoelma
Jäljennökset Robert Henrik Rehbinderin kirjeistä Johan Albrecht Ehrenströmille

Museovirasto, Helsinki
Kuvakokoelmat
Åkerfeldtin kokoelma

Painetut lähteet ja kirjallisuus

- Blomstedt, Yrjö, *Johan Albrecht Ehrenström. Kustavilainen ja kaupunginrakentaja*, Helsinki 1963.
- Engel, kirjeet = *C. L. Engel. Kirjeet – brev – Briefe*, Entisaikain Helsinki 12, Helsinki-Seura, 1989.
- Hartman, Torsten, *Då Helsingfors blef hufvudstad*, Helsingfors 1912.
- Hirn, Hans, *Gustaf Fredric Stjernvall 1767–1815. En tidskildring*, Skrifter utgivna av Svenska Litteratursällskapet i Finland 222, Helsingfors 1931.
- Huutokauppaluettelo Bukowski = *Kansainvälinen syyshuutokauppa, Helsinki 12.–13.12.2006* (Bukowskis, nro 132), Bukowski Oy, 2006.
- Koskinen, Helinä, Eckerön tulli- ja postitalo, *Carl Ludvig Engel 1778–1840. Näyttely Helsingin tuomiokirkon kryptassa 7.8.–14.9.1990*, Helsinki 1990, s. 292–296.
- Lilius, Henrik, *Esplanadi 1800-luvulla*, Rungsted Kyst, Anders Nyborg A/S, 1984.
- Lilius, Henrik, Senaatintalo ja sen sisätilat, *Carl Ludvig Engel 1778–1840. Näyttely Helsingin tuomiokirkon kryptassa 7.8.–14.9.1990*, Helsinki 1990, s. 82–93. (Lilius 1990A)
- Lilius, Henrik, Päävartiosuunnitelmat, *Carl Ludvig Engel 1778–1840. Näyttely Helsingin tuomiokirkon kryptassa 7.8.–14.9.1990*, Helsinki 1990, s. 76–81. (Lilius 1990B)
- Lillja, Alexis A., *Arsenij Andrejevij Zakrevskij, Finlands generalguvernör 11/IX 1823–1/XII 1831*, Historiallisia Tutkimuksia 32, julk. Suomen Historiallinen Seura, Helsingfors 1948.
- Lounatvuori, Irma, *Mallin mukaan maan tavalla. Mallipiirustukset ja sotilasvirkata-lojen rakentaminen 1687–1810*, Museovirasto, 1996.
- Lounatvuori, Irma & Sinisalo, Jarkko, *C. L. Engelin kartanosuunnitelma vuodelta 1823. Lisiä uusgotiikan esiintymiseen Suomessa*, *Suomen Museo* 1998, Helsinki 1999, s. 34–45.
- Lukkarinen, Ville, *Carl Ludvig Engelin kirjastorakennus*, *Bibliotheca academica*, julk. Helsingin yliopiston kirjasto, Helsinki 2001, s.10–23.
- Luhtala, Johanna & Manninen, Markus, *Smolna. Valtioneuvoston juhlahuoneisto. Rakennushistoriaselvitys*, Arkkitehtitoimisto Schulman Oy, 2011. [Selvityksen ti-laaja: Senaatti-kiinteistöt.]
- Pettersson, Lars, *Engelin kirjastorakennus*, *Bibliotheca renovata*, Helsinki 1957, s. 27–48.

- Piljavski, V. I., C. L. Engelin piirustukset tutkimuksen kohteena, *Arkkitehti* 1978:4, s. 42–45.
- Pöykkö, Kalevi, *Valtioneuvoston juhlahuoneisto*, julk. Valtioneuvoston kanslia, Helsinki 1980.
- Pöykkö, Kalevi, C. L. Engelin Helsinki, *Ars – Suomen taide* 3, Otava, 1989, s. 20–49.
- Pöykkö, Kalevi, *Carl Ludvig Engel 1778–1840. Pääkaupungin arkkitehti*, Memoria 6, Helsingin kaupunginmuseo, s.a. [1990].
- Rauhala, K. W., Suomen sotaväen inspektorihallitus ja sen arkisto, *Historiallinen Arkisto* 32:21, julk. Suomen Historiallinen Seura, Helsinki 1924.
- R[auhala], K. W., Reuterskiöld, Heribert Konrad, *Kansallinen elämäkerrasto* IV, Porvoo 1932, s. 495–496.
- Sahlberg, Irja, Iso-Heikkilä kuninkaankartanona ja virkatalona, *Turun kaupungin historiallinen museo, vuosijulkaisu 24–25, 1960–1961*, Turku 1962, s. 3–36.
- Savolainen, Raimo, Reuterskiöld, Heribert Conrad (1765–1821), *Suomen Kansallisbiografia* 8, Helsinki, SKS, 2006, s. 266–267.
- Sinisalo, Jarkko, Sotaväentarkastajan talon, nykyisen Valtioneuvoston juhlahuoneiston, pääfasadi Carl Ludvig Engelin vahvistetun suunnitelman mukaan, *Muistomerkki – kirjoituksia Antero Sinisalolle*, Helsinki 1987, s. 227–236.
- Sinisalo, Jarkko, Sotaväentarkastajan talo 1820, *Carl Ludvig Engel 1778–1840. Näyttely Helsingin tuomiokirkon kryptassa 7.8.–14.9.1990*, Helsinki 1990, s. 196–200. (Sinisalo 1990A)
- Sinisalo, Jarkko, Suunnitelma yksityistaloksi Pietariin 1815, *Carl Ludvig Engel 1778–1840. Näyttely Helsingin tuomiokirkon kryptassa 7.8.–14.9.1990*, Helsinki 1990, s. 50–51. (Sinisalo 1990B)
- Sinisalo, Jarkko, Mikä on Åkerfeldtin kokoelma? *Museoviraston rakennushistorian osaston aikakauskirja* 2, Helsinki 2008, s. 108–113.

Viitteet

- ¹ Talon rakennushistoriasta, käytöstä eri aikoina sekä nykytilasta ks. erit. Luhtala & Manninen 2011; Pöykkö 1980; ks. myös mm. Pöykkö 1989, s. 40–42; Pöykkö [1990], s. 60–67; Sinisalo 1990.
- ² Ks. Rauhala 1924.
- ³ Reuterskiöldistä sekä hänen tehtävistään ja toiminnastaan hallinnossa lähemmin ks. Rauhala 1932; Savolainen 2006.
- ⁴ Sahlberg 1962, s. 8, 23 ja seur; Lounatvuori 1996, s. 63.
- ⁵ RakH II, Ica 178:3. KA; Lilius 1990A, k. 19.7.
- ⁶ H. C. Reuterskiöldin ”Memorial”, päiväämätön, mutta syksyltä 1818. VSV, Fb 276/1819. KA.
- ⁷ ”Om Finland är nog lyckligt att i en framtid få en Militaire, torden den äfven få en chef, antingen undern amn af Inspecteur eller Divisions-chef, och som denna Embetsman torde komma och borde bo i Helsingfors, hvarest Finlands General Gouverneur har sitt Residence, och alla Embetsmän vid Ryska Militairen njuta inqvartering, samt de vid den förra Finska arméén hafva vanligen bebot Kronans

hus; så torde för chefen af Finska Militairen således i en framtid af Kronan komma att byggas ett hus i Helsingfors.”

- ⁸ ”Ändamålet med Boställs-Cassan har varit och är, att igenom dess tillgångar, förse Befähet vid Finska Militairen med Hus.”
- ⁹ Henrik Lilius (1984) on käsitellyt perusteellisesti Esplanadikatujen rakentumista ja arkkitehtuurihistoriaa.
- ¹⁰ Komitean kertomus 1812. URKA, Db 1. KA.
- ¹¹ Kaupunginvanhimmat ja porvaristo Fredrik Stjernvallille [maaliskuussa 1813]. Stjernvallin kok., n:o 34 (fol. 83–84 ja 88 [asemakartta]). KA; Hirn 1931, s. 490–491.
- ¹² Lainavarain hoitokomissio Fredrik Stjernvallille 21.7. ja 3.8.1813. Stjernvallin kok., n:o 26 (fol. 1–2) ja 34 (fol. 87). KA; maaherra vastasi tarjoukseen myöntävästi ja ilmoitti kuolettavansa lainaa tarjotun 2 prosentin sijasta 5 prosentin mukaan. Fredrik Stjernvall Lainavarain hoitokomissiolle 27.7.1813. LVHKA, Ea 1 (1813: fol. 28–31). HKA; Hirn 1931, s. 491.
- ¹³ ”en ornant la Ville d’une belle maison de briques.” Charlotte Stjernvall valtiosihtööri Reh binderille 1.12.[1818]. VSV, Fb 207/1818. KA.
- ¹⁴ Lainavarain hoitokomission ptk. 13.4.1815. LVHKA, Ca 3. HKA; Blomstedt 1963, s. 338.
- ¹⁵ Ainaispalo, Helsinki, n:ot 58, 563, 627, 780 ja 781. KA; Eteläesplanadin rakentumisesta 1810-luvulla ks. lähemmin Lilius 1984, s. 13–17.
- ¹⁶ Charlotte Stjernvall valtiosihtööri Reh binderille 1.12.[1818]. VSV, Fb 207/1818. KA.
- ¹⁷ Johan Albrecht Ehrenström Robert Henrik Reh binderille 13/25.10.1818. Reh binderin kok. 4. KA.
- ¹⁸ ”depuis qu’il a tant fait pour cette Ville.”
- ¹⁹ Robert Henrik Reh binder Johan Albrecht Ehrenströmille 3.11.1818. J. A. Ehrenströmin kok. KA.
- ²⁰ Robert Henrik Reh binder Johan Albrecht Ehrenströmille 9.10. ja 16/28.10.1818. J. A. Ehrenströmin kok. KA.
- ²¹ Johan Albrecht Ehrenström Robert Henrik Reh binderille 13/25.10.1818. Reh binderin kok. 4. KA; Robert Henrik Reh binder Johan Albrecht Ehrenströmille 16/28.10. ja 3.11.1818. J. A. Ehrenströmin kok. KA.
- ²² Johan Albrecht Ehrenström Robert Henrik Reh binderille 13/25.10.1818. Reh binderin kok. 4. KA.
- ²³ Reskripti 4.3.1819, n:o 155. VSV, Da 8. KA; Johan Albrecht Ehrenström Robert Henrik Reh binderille 21.11./3.12.1818 ja 9/21.3.1819. Reh binderin kok. 4. KA; Robert Henrik Reh binder Johan Albrecht Ehrenströmille 6/18.3.1819. J. A. Ehrenströmin kok. KA. – Tontin lunastamisesta kruunulle oli luonnollisesti sovittu omistajan kanssa hankkeen kehittelyn alkuasteilla. Kirjeessään Reh binderille 1.12.1818 Charlotte Stjernvall vahvisti halukkuutensa luopua tontistaan kruunun hyväksi ilman ehtoja (VSV, Fb 207/1818. KA).

- ²⁴ Johan Albrecht Ehrenström Robert Henrik Rehbinderille 9/21.3.1819. Rehbinde-
rin kok. 4. KA; Luhtala & Manninen 2011, k. s. 8 (alh.) esittänee Reuterskiöldin
Engelille toimittamaa pohjakaavaaluonnosta.
- ²⁵ Uudelleenrakennuskomitea kenraalikuvernöörille 8/20.3.1820. VSV 69 GG 1820.
KA.
- ²⁶ Yksityiskohtainen kustannusarvio laadittiin aikanaan ja sen loppusumma oli 144
343 ruplaa. Lopulliset kustannukset ylittivät tämän summan runsaalla 20 000
ruplalla, mikä lisäys pääasiassa johtui siitä, ettei tontille tehtyjä talusrakennuk-
sia ollut otettu arvioissa huomioon. Ks. C. L. Engel, Embets Memorial, 4.1.1826.
RakH, Hq 1. KA.
- ²⁷ Suomen asian komitean kirjediaari 1820 (asia n:o 69). VSV, Ac 6. KA; Suomen
asiain komitea kenraalikuvernöörille 16.3.1820, n:o 258. VSV, Da 9. KA; Uudel-
leenrakennuskomitea kenraalikuvernöörille 8/20.3.1820. VSV 69 GG 1820. KA.
- ²⁸ Komitean kertomukset 1819–1824. URKA, Db 1. KA; Luhtala & Manninen 2011,
erit. s. 10 ja seur; Pöykkö 1980, s. 7–9.
- ²⁹ Divisioonapäällikön ja tämän kanslian ohella taloa käyttivät Suomen sotavä-
en toimielimistä myös sotaylioikeus ja leski- ja orpokassan johtokunta (Rauhala
1924, s. 7; Hartman 1912, s. 153); kohta talon lopullisen valmistumisen jälkeen
kenraalikuvernööri Zakrevski sijoitutti rakennukseen vielä venäläisen divisioo-
nan komentajan esikuntineen (ks. Lillja 1948, s. 137; Luhtala & Manninen 2011,
s. 13–14).
- ³⁰ RakH II, Ica 44:1–2. KA; Luhtala & Manninen 2011, k. s. 11, s. 57 (viite 18); vrt.
Pöykkö 1980, k. 3–4 (kuvatekstit); Lilius 1984A, k. 18–19 (kuvatekstit).
- ³¹ RakH II, Ica 44:4–5. KA.
- ³² Kuvakokoelma, I:3 2D 60/2. KA. Ensimmäisen kerran julkaistu Sinisalo 1987, k. 1.
- ³³ RakH II, Ica 151b. KA; ensimmäisen kerran julkaistu v. 2006 (Huutokauppaluet-
telo Bukowski, k. 494); lunastettu Kansallisarkistoon v. 2007.
- ³⁴ Piirustus oli menettänyt virallisen dokumentin statuksensa oikeastaan sillä het-
kellä, kun keisari oli esittelytilaisuudessa valinnut suunnitelman planssilla III.
Suomessa piirustus tuli aikanaan sisältymään siihen rakennushallinnon virka-
arkistoon kuulumattomaan aineistoon, joka 1860-luvulla kulki yleisten raken-
nusten ylihallituksen eläkkeelle siirtyneen ylitirehtöörin E. B. Lohrmannin
muuttokuormassa Tukholmaan. Aineisto jäi Ruotsissa unohduksiin, kunnes osa
siitä tuli päivänvaloon 1960-luvulla, lahjoitettiin Suomen valtiolle ja sijoitettiin
silloisen Muinaistieteellisen toimikunnan huostaan lahjoittajiansa mukaan ni-
mettyinä Åkerfeldtin kokoelmana. Tästä tapahtumainkulusta sekä myöhemmin
esille tulleesta aineiston osasta ks. lähemmin Sinisalo 2008.
- ³⁵ Virkataloon liittyvästä historiallisesta piirustusaineistosta yleensä ks. erit. Luhta-
la & Manninen 2011, passim.
- ³⁶ Sommitelman keskiosan muodostavan lippuasetelman keskellä nykyisin sijait-
sevan leijonavaakunan tilalla oli aiemmin Venäjän kaksoiskotka, jonka selittää
rakennuksen myöhempi käyttö kenraalikuvernöörin residenssinä. Keskikohdan
asusta ennen kaksoiskotkaa ei ole tietoa. Vrt. Pöykkö 1980, s. 24.

- ³⁷ Engel, kirjeet, s. 396 (Carl Herrlichille 4.6.1822).
- ³⁸ Pöykkö 1980, erit. s. 23 ja seur; Pöykkö [1990], s. 60 ja seur.
- ³⁹ Lilius 1984A, s. 23; vrt. Pöykkö 1980, s. 27–28.
- ⁴⁰ Ks. Pöykkö 1980, s. 23 (sitaatti), 27–29.
- ⁴¹ Ohjesääntö painettuna Hartman 1912, s. 135–137 (sitaatti, s. 135).
- ⁴² Robert Henrik Rehbinder Johan Albrecht Ehrenströmille 7/19.3.1818. J. A. Ehrenströmin kok. KA; Engel-kirjeet, s. 350 (Carl Herrlichille, toukokuu 1818).
- ⁴³ Sinisalo 1987, s. 227–228.
- ⁴⁴ Engelin suunnitelmassa Eckerön postitaloksi v:lta 1820 pääfasadissa on suurikokoinen runsaudensarvi-aihe, joka sijaitsee attikan keskellä ja sen korkuisena (ks. Koskinen 1990, s. 293 ja k. 67.2).
- ⁴⁵ Rauhala 1924, s. 4, 7.
- ⁴⁶ Engel, kirjeet, s. 396 (Carl Herrlichille 4.6.1822).
- ⁴⁷ Sinisalo 1990A, k. 41.7 ja 41.8.
- ⁴⁸ Perspektiivilaveerausten ensimmäinen julkisija erehtyikin pitämään toista sotaväenpäällikön talon laveerauksista senaatintalon pääportaikkoa esittävänä. Ks. Piljavski 1978, s. 44, k. 5 (kuvateksti).
- ⁴⁹ Pettersson 1957, s. 32–33; Lukkarinen 2001, s. 14, 16–17. - Vaihtelun ulottumisesta tyyliasuun tarjoaa näytteen Engelin v. 1823 O. W. Klinckowströmille laatima klassistinen kartanosuunnitelma, johon sisältyi uusgoottilainen fasadivariantti (ks. Lounatvuori & Sinisalo 1999, erit. s. 35–38 ja k.1–2)
- ⁵⁰ Samantapainen, eri syvyytasoilla sijaitsevien pylväσαιheidien ambivalentti suhde tunnetaan Engelin v. 1815 Pietariin suunnitteleman yksityistalon fasadista (ks. Sinisalo 1990B, s. 50–51 ja k.12.1).
- ⁵¹ Ks. Lilius 1990B, erit. s. 78 ja k. 18.2.