

Balttilainen ristinmuotoinen solki Rautjärven Kurrosenkylästä

Vuonna 2013 metallinpaljastinarkeologi Kari Hyvärinen löysi Rautjärven Kurrosenkylästä koskenniskalta poikkeuksellisen esineen. Kyseessä on noin 5 x 5 cm:n kokoinen hopeinen tai tinapronssinen levy, jonka pinta on koristettu Salinin tyyli II:n mukaisilla käärme kuvioilla (kuva 1).

Löydön topografiaa

Rautjärven kunnan Helisevänjoen partaalta yksittäisenä esineenä löytynyt soljenpala on osoitus siitä, että laajeneva metallinilmainsinharrastus tuo yhä enemmän tietoomme esinetyyppejä, esimerkiksi sellaisten solkien tai ketjulaitteiden osia, jotka eivät missään vaiheessa vakiintuneet laajemmin paikalliseen käyttöön. Tällaiset esineet ovat omiaan kutkuttamaan arkeologiasta kiinnostuneen mielikuvitusta, eikä niiden informaatioarvoa ole syytä väheksyä tai leimata esineitä kuriositeeteiksi.

Paitsi että artefakti on sinänsä kiinnostava, myös löytöalue Helisevänjoen varsi ansaitsee lähemmän lingvistisen ja maantieteellisen tarkastelun. Helisevänjoen läheisyys selittää parhaiten tämän esineen palan joutumisen löytöpaikalleen. Löytöpaikka liittyy laajemmassa tarkastelussa Laatokan luoteisrannikon rautakautisen kulttuuriprovinssin läntisiin yhteyksiin. Helisevänjoen rautakautisen merkityksen arvioinnissa on huomioitava täältä n. 10 km länteen sijaitseva Ruokolahden kirkonseudun valtaosin vuoden 2009 jälkeen karttuneiden rautakautisten löytöjen tihentymä ja niiden viitoittama tie edelleen luoteeseen pitkin Saimaan Haapaveden vesistökapeikkoa.

Vanhastaan on tunnettu Räisälän monipuolinen jo merovinkiajan alkupuolelta alkunsa saava myöhäisrautakautinen muinaisjäännöskanta Vuokseen laskevan Helisevänjoen alajuoksulla. (Uino 1997, s. 287–310)

Helisevänjoen nimen alkua "helisevä", tarkoittaa virtaavan veden ääntä ja kuuluu Eero Kiviniemen tarkastelemaan partisiippinimistö vanhimpaan ryhmään, jonka hän liittää Hämeestä rautakaudella itään lähteneisiin asutus- ja eränkävintivirtauksiin. Samaan ikäryhmään kuuluvat eräiden



Kuva 1. Rautjärven Kurrosenkylän levysoljen katkelma.
Kuva: S. Pelkonen/Etelä-Karjalan museo.

muiden nimien ohella *Tyrisevä*-nimet, joiden tarkastelu on Kiviniemellä keskeistä tämän nimiryhmän ikää määriteltäessä. (Kiviniemi 1971, mm. s. 76–77.) *Tyrisevä*- ja *Helisevä*-nimien levikki on hyvin samankaltainen, vaikkakin *Tyrisevä*-nimistöä tunnetaan enemmän. (Kiviniemi 1971, s. 59, 101–102. Karttaliite)

Helisevä-nimiä esiintyy jo aivan *Helisevänjoen* vesistön latvoilla. Rautjärven laskee nimittäin Houkkalanlammesta *Helisevänoja* ja Houkkalanlampeen puolestaan Ruokolahden suunnalta *Heliseväjoki* eli *Myllyjoki*. Linnuntietäkin mitattuna 70 kilometriä pitkän vesistön eri osilla on luonnollisesti useita rinnakkaisnimiä kuten mm. Kirvun Kuhajoki välillä Juoksemajärvi–*Helisevänjärvi*, mutta Kiviniemen mukaan *Helisevänjoki* on vesireitin alkuperäinen nimi. Tätä tukevat vanhat asiakirjamaininnat. Reitin alajuoksulla lähellä Vuoksea sijaitseva *Helisevänjärvi* mainitaan jo Vatjan viidenneksen verokirjassa vuonna 1500, ja lisäksi Vuoksen läheltä tunnetaan vuodelta 1595 *Helise vesi*. (Kiviniemi 1971, s. 153.)

Tulkitessaan *Helisevä*-, *Tyrisevä*- ja muutamat muut vastaavat nimipesteet lännestä rautakaudella itään levinneiksi Kiviniemi liittyy laajempaan koulukuntaan, jonka edustajien mukaan Laatokan Karjala asutettiin myöhäisrautakaudella lännestä. Näin yksioikoista tulkintaa kritisoi mm. Pirjo Uino (1997, s. 126–127).

Helisevänjoen reitin tuntumassa on muutakin mahdollisesti rautakaudelta periytyvää paikannimistöä kuten esim. *Untamo*, johon mm. Matti Huurre on osannut kiinnittää huomiota (Huurre 2003, s. 250). Sattumaa ei liene, että *Helisevänjoen* reitin toistaiseksi rikkain rautakautinen kohde on *Hiijärven* (aiemmin *Hienjärvi*) rannalta (vrt. kuitenkin Koski 1967).

Helisevänjoen reitin käyttökelpoisuutta esihistoriallisena kulkuväylänä on tarkastellut Matti Hakulinen (2013). Lähtöajatuksena hänellä on Saimaan ja Laatokan välinen vesikulkuyhteys, jota Vuoksen koskinen yläjuoksu on n. 20 kilometrin matkalla hankaloittanut. Vaikka Hakulinen ei kattavasti tarkastelekaan Helisevänjoen Venäjän-puoleista osaa, pitää hän mahdollisena että Vuoksen pääuoman koillispuolella virtaava Helisevänjoki on virtaamamääriensä ja koskien jakautumisen puolesta voinut toimia Saimaan ja Laatokan välisenä ”kevyen liikenteen väylänä”. Helisevänjoen uomasta on järviketjun kautta ollut yhteys Vuoksen pääuomaan Jääsken kirkonkylän kohdalla. Kirkonkylä sijaitsee jo koskisen osuuden alapuolella. Keskeistä on, että Helisevänjoen yläjuoksu läpäisee ensimmäisen Salpausselän ja että se eroaa tässä suhteessa monista muista Laatokkaan tai Vuokseen luoteesta laskevista joista. Vaikka myös Hiitolanjoki eli Kokkolanjoki tämän ehdon täyttää, ja virtaamamäärätkin ovat riittävät, ei sen reitin varrelta ole osoitettu rautakautisia kiinteitä tai irtaimia muinaisjäännöksiä. Joki on ilmeisesti Vuoksen tapaan ollut liian koskinen.

Helisevänjoen reitin varrelta rautakautisia kohteita sen sijaan on, ja näyttää, että ne vahvistavat Matti Hakulisen teesin tämän verrattain pienen joen merkityksestä myöhäisrautakaudella ja ehkä jo aiemmin. Pisimpään arkeologisen tutkimuksen tiedossa olleet kohdekokonaisuudet ovat Räisälän laajasta ja rikkaasta rautakautisesta asutuskompleksista, josta Uino pystyy luettelemaan 53 kohdetta, joilta tunnetaan ajoittavaa rautakautista metalliesineistöä. Tosin kymmenen esineen kohdalla löytöpaikka ei ole tiedossa kuin pitäjän tarkkuudella, joten tältä osalta luettelossa voi olla päällekkäisyyksiä. (Uino 1997, s. 287–310.) Joukossa on klassisia ja pitkään tunnettuja kohteita kuten Tiurin linnasaari ja Räisälän Hovin kalmistomäki. Kohteet sijaitsevat valtaosin Vuoksen varrella, johon Heliseväjoki laskee Räisälän kirkon kohdalla. Räisälän osalta Helisevänjoen reitti ei siis selitä kohteiden syntyä, mutta tämän Vuokselle rinnakkainen jokireitti on varmastikin pienneltä osalta vaikuttanut pitäjän rautakautisen vaurauden kumuloitumiseen.

Reitin synnylle näyttää olevan selvä relevanssi myös Ruokolahden löytökeskittymällä, sillä Helisevänjoelta pääsee liittymään Ruokolahden Saimaalle melko kapeiden kannasten kautta esimerkiksi Imatran Immalanjärven kohdalla ja ehkä toisaalta aivan reitin yläjuoksulla Salpausselän pohjoispuoleisia järviketjuja pitkin. Ruokolahdelta on osoitettavissa nykyään 24 kohdetta, joilta on ajoittavaa rautakautista metalliesineistöä.

Helisevänjoen reitiltä on rautakautta tunnettu – tässä artikkelissa puheena olevan esineen lisäksi – aivan reitin latvoilta, Salpausselän koillispuoliselta Rautjärven Hiijärven Herajärveltä. Välimatkaa täältä joen suuhun Räisälässä on noin 60 kilometriä, ja vasta viimeisen parin vuosikymmenen aikana on tämä väli alkanut täyttyä, mutta lähinnä vain reitin ylimmältä osalta.

Vuoksen koskisin osuus on Jääsken kirkonkylän pohjoispuolella. Helisevänjoelta vesistöstä on päässyt Vuokselle Jääsken kirkonkylän kohdalle kapeiden kannasten erottamaa Kirvun kirkolta lähtevää Kuvasinjärvi–Kuvasinlampi–Mertjärvi–Pytäräjärvi–Jääskijärvi -reittiä pitkin (Hakulinen 2013). Helisevänjoen alajuoksun merkityksestä kertoo puolestaan Räisälän kirkonseudun löytöjen ohella Kirvusta hiljattain löytynyt hopearengas. Löytö on Hauhialasta eli kylästä, jossa Juoksemajärvestä laskeva Helisevänjoen osuus laskee Helisevänjärveen.

Yläjuoksulta lähtien Helisevänjoen reitistöön liittyy yhteensä 8 kohdetta. Seuraava löytöjen ketju liittyy siis yhteen Laatokan rannan ja Saimaan rautakauden keskukset.

1. **Herajärven** viikinkiaikainen polttokalmisto, tullut ilmi navettaa rakennettaessa. Hautaukset röykkiöiden pohjalla. Kalmiston röykkiöitä on tutkinut Jouko Voionmaa vuonna 1938. Kohteen löydöt:

- kaksi M-tyyppin kirvestä (tapparaa)
- suoraselkäinen suomalainen työkirves
- kaksi M-tyyppin keihäänkärkeä
- E-tyyppin keihäänkärki
- kaksiniveliset rengaskuolaimet
- sirppi
- rullapäinen latteakehäinen pronssinen hevosenkenkäsolkki
- häränsilmin koristetun luukamman katkelma
- palanutta luuta

(Ylönen 1957, s. 75–76, 78.)

2. **Kurrosenkylä**, irtolöytökohde pienen kosken kohdalla Helisevänjoen rannalla. Kohde on löytynyt metallinilmaisimella 2013. Kairausten perusteella ei selviä merkkejä kiinteästä muinaisjäännöksestä.

- pala Salin II -ornamentiikalla koristetusta metallilevystä, mahdollisesti ristinmuotoisesta soljesta (KM 40161; Luoto ja Pylkkö, tarkastukset 2013).

3. **Purnujärven Kalevanmäki**, laaja rautakautinen löytöalue peltokunnaalla lähellä Hiijärven (Hiienjärven) rantaa Purnujärven kylässä. Paikalla on ainakin asuinpaikka, mahdollisesti myös hautapaikka. Vanhin löytö häränsilmäkoristeinen nappisolki, kenties jo merovinkiajalta, myös ratasoljen pala merovinki- ja viikinkiajan taitteesta. Löydöt edustavat valtaosin viikinkiajan loppupuoliskoa ja ristiretkiaikaa.

- ratasoljen pala
- tasavartinen solki
- soikea rapukoristeinen kupurasolki

- häränsilmäkoristeinen nappi
 - Otto Adelheid hopeapenninki
 - häränsilmin koristettu punnus
 - vaa'an osa
 - kankiketjun nivel
 - spiraaliketjunktaja
 - korvalusikan katkelma
 - kaksi korvaputkea
 - kaksi korvaputken ympyrä-puolikuuriipusta
 - kaksi korvaputken riipuksen katkelmaa
 - pronssisormus
 - kolme eläimenpäänmuotoista hihnahelaa
 - kaksi nauhaornamentein koristettua helaa
 - viisi rusetinmuotoista helaa, pujotettavia
 - rusettomainen hela, levymäinen
 - pronssinen kampa
 - tappara
 - mahdollinen rannerenkaan katkelma
 - palanutta savea
 - muutamia vaikeammin tunnistettavia pronssiesineitä
- (KM 39183, 39450, 39624, osalla löydöistä ei vielä ole KM-numeroa; Luoto ja Pylkkö, tarkastukset 2013.)

4. Rautjärvi, Korpjärvi, Toivola, mahdollinen asuinpaikka Helisevänjoen reitin varrella sijaitsevan Purnujärven tuntumassa.

- punnus
- pronssinen veitsenkahva, koristeeton
- palanutta savea

(KM 40116:1-2; Luoto ja Pylkkö, tarkastus 2013.)

5. Imatra Immalanjärvi. Tämän järven kautta on Matti Hakulisen mukaan kulkenut yhteys Vuoksen niskalta, Imatrankosken yläpuolelta Helisevänjoen reittiin. Toisaalta Immalanjärven on erottanut Saimaasta ja Ruokolahden kirkonkylän seudun rautakauden kompleksista vain parin kilometrin levyinen kannas. Irtolöytö kasvimaalta:

- kaksi viikinkiajan lasimassahelmeä, mustapohjaisia

6. Jääski Järvenkylä, irtolöytöpaikka Helisevänjoen ja Vuoksen Jääsken kirkonkylän yhdistävän järviketjun varrella.

- ristiretkiaikainen hevosenkenkäsolkki (Ylönen 1957, s. 80-81)

7. Jääski pappila, mahdollinen polttokenttäkalmisto Vuoksen ahteella, tuhoutunut metallinilmainsivallisuuden seurauksena. Liittyy läheisesti

Helisevänjoen löytöketjuun, sillä alemmaa Vuoksen varrella ei irtolöytöpaikkoja tunneta pitkältä matkalta, ylöspäin mentäessä lähin löytö parinkymmenen kilometrin päästä, Imatran Tainionkoskelta.

- neljä rannerengasta (Aleksanteri Saksan mukaan Venäjän Tiedeakatemian hallussa, Uino 2003, s. 338–339, viitteet)
- tuntematon määrä muita pronssiesineitä

8. Kirvu, Helisevänjärvi

- pronssinen kaularengas (Takala et al. 2003)

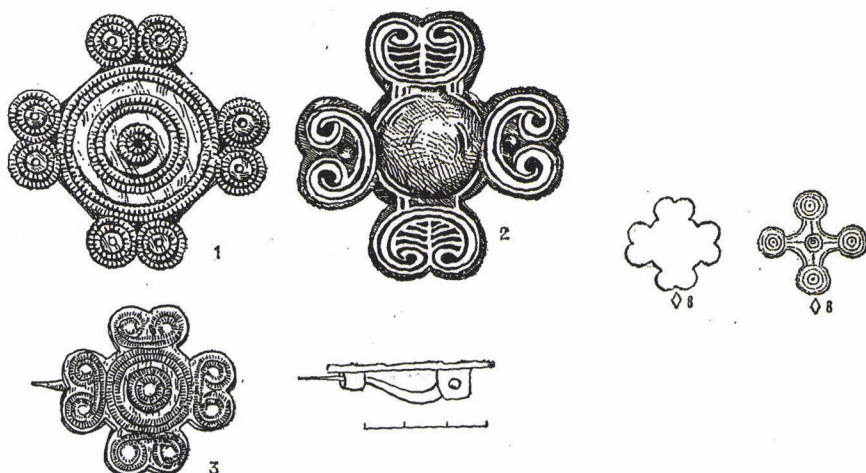
Silti voi väittää, että tämä vesistöreitintä varsi on arkeologisesti sangen puutteellisesti tunnettu, mitä keski- ja myöhäisrautakautteen tulee. Nykyään tutkimusta hankaloittaa Venäjän-puoleinen laaja rajavyöhyke, jossa liikkuminen on kokonaan luvanvaraista.

Kurrosenkylän ristinmuotoinen solki

Vuonna 2013 löydetty, jo materiaaliltaan rautakauden korustosta poikkeava levy on siinä määrin katkelmallinen, ettei sen alunperäisestä muodosta saatu oikein selvää. Käärmehahmot kiertävät kuitenkin esineen keskukseksi olevan pyöreän kohouman-kuhmun ympärillä. Kompositio on siis sama kuin länsisuomalaisissa pyöreissä soljissa. Raaka-aine on kuitenkin eri eikä esine ole kupera vaan täysin suora, levymäinen. Esineelle ei ole löydettävissä kotimaisia vastineita. Internetsivustoilta löytäjät onnistuivat kuitenkin löytämään esineelle täysin tyydyttävän vastineen (<http://www.viking-cross.com/ru/FIBULI>) (kuva 2).



Kuva 2. Liiviläinen ristosolki Viking-cross -sivuston mukaan.



Kuva 3. Ristinmuotoisten levysolkien muotoja (1–3) L. Vaitkunskienèn mukaan sekä ristinmuotoisten levysolkien tyytit (8) Lietuvos TSR Archeologijos Atlasas IV -teoksen mukaan.

Venäläinen sivuston ylläpitäjä on ystävällisesti ilmoittanut esineen olevan peräisin Liivinmaan rannikolta. Tarkempaa paikkaa ei ole ilmoitettu, ja Liivinmaahan kiertää Riianlahtea aina Viron rajalta Kuurinmaan pohjoiskärkeen asti. Ajoitukseksi sivuston ylläpitäjä antaa 10. vuosisadan, mikä on paremmin uskottavaa kuin sivustolta saatu tieto keskiaikaisesta ajoituksesta.

Venäläinen sivuston pitäjä viittaa myös liiviläisten hevosten palvontaan, mikä on yhdistettävissä Gauja-liiviläisten hautustapoihin. (Tönnisson 1974, s. 164.) Kyseessä on ristinmuotoiseksi soljeksi ristitty balttilainen esinemuoto, jonka historiaa Laima Vaitkunskienè on käsitellyt Liettuan hopealöytöjä esitellessään. Esinemuodon lähtökohtana on pyöreä levymäinen solki, jonka reunoille on sijoitettu neljä kahden pienemmän pyöreän levyn ryhmää. Näin ympyröistä koostuva ristimäinen kuvio on sulautunut yhteen, niin, että solki on lopulta saanut nelisakaraisen muodon, jossa kunkin sakan ulkolaita on lovellinen. (Vaitkunskienè 1981, s. 4, pav. 34.)

Rautjärven esine on ongelmallinen siksi, ettei siinä ole minkäänlaista jäännettä neulakonstruktiosta. Esinettä pitäisi siis mieluummin helana tai riipuksena. Tätä esinemuotoa on käsitelty myös Lietuvos TSR Archeologijos Atlasas IV -teoksessa. Tämä solkimuoto on yhdistetty sellaisiin ristinmuotoisiin solkiin, joissa ristin päissä ovat pyöreät kentät. (Lietuvos TSR Archeologijos Atlasas IV 1978, s. 68–69, zemel 39:8.) Kyseessä on balttilaisissa levypääneuloissa yleinen muoto. Se on siis kopioitu sellaisenaan levysolkiin. Mielenkiintoista on, että näitä levypääneulojen ristiaiheisia päitä on muotoiltu meillä, Baltiassa ja Venäjällä riipuksiksi (Luoto 1989, s. 146–148; Pobol 1979, s. 75, fig. 46–47). Kun Rautjärven helassa ei ole merkkejä sol-



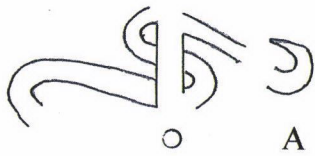
Kuva 4. Länsisuomalaisia pyöreitä kupurasolkia (tyypit A ja C) Hj. Appelgrenin mukaan.

jen kiinnitysneulasta, voi tätä taustaa vasten ajatella, että kyseessä olisikin riipus. Nämä ristiaiheiset riipukset on kuitenkin lähes poikkeuksetta muotoiltu levypääneuloista katkaisemalla neula levyn alareunan kohdalta, ja mistään tällaisesta ei Rautjärven tapauksessa ole merkkejä.

Myös Lietuvos archeologijos bruozai -teos tuntee tämän solkimuodon. Se näyttää ajoittuvan 10. vuosisadalle, ja teos tuntee myös jokusen latvialaisen löytöpaikan. (Kulikauskas et al. 1961, s. 484.) Kysessä näyttäisi siis olevan 10. vuosisadalle ajoittuva balttilainen esinemuoto. Ongelmana on kuitenkin tuo koristelu, joka on muissa ristinmuotoisissa soljissa tuntematon ja muutenkin Baltiassa vieras.

Koristelu ja koko kompositio on tarkalleen sama kuin länsisuomalaisissa pyöreissä kupurasoljissa. Ne on jaettu useihin tyypeihin, joista varhaisimmat eli A–C toistavat uskollisimmin alunperäistä ja nyt puheena olevissa ristosoljissakin esiintyvää eläinornamentiikkaa. (Appelgren 1897, s. 1–3.) (Kuva 4.) Nelieläimisen A-tyypin alkuperäalueena on pidetty Vakka-Suomea, koska sieltä on löydetty tähän tyyppiin kuuluvien solkien lisäksi yksi gotlantilaisperäinen solki, joka muodostaa esikuvan nyt puheenaolevalle solkityypille (Kivikoski 1939, s. 132–133).

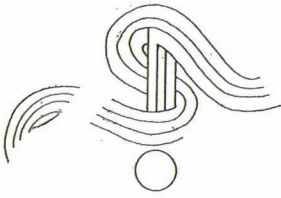
Greta Arvidsson on pariinkin kertaan pyrkinyt ratkaisemaan sen ajoituksellisen ongelman, joka syntyy siitä, että vuosiin AD 700–800 ajoitettu Vendeltyyli D esiintyy Suomessa viikinkiaikaisissa pyöreissä kupurasoljissa (Arvidsson 1940; 1942, s. 56). Viittaaminen Gotlantiin voisi antaa hyvinkin mahdollisuuden selittää tämän ristosoljissa esiintyvän ornamentiikan lainautumisen täältä suoraan Baltiaan.



A



B



C

Kuva 5. Salinin tyyli II:n (Vendeltyyli D) käärme kuvioita Appelgrenin tyyppi A:n kupurasoljessa (A), Kuhmoisten Papinsaaren pronssikammassa (B) ja Rautjärven Kurrosenkylän soljessa (C).

Aivan samat käärme kuviot esiintyvät kuitenkin Kuhmoisten Papinsaaren n. vuoden 800 tienoille ajoitettavassa löydössä. (Kivikoski 1939, s. 89.) Oheinen käärmemotiivien vertailu A-tyyppin kupurasoljissa, Kuhmoisten Papinsaaren kammassa ja Rautjärven soljessa osoittaa huomattavaa yhtäläisyyttä, joka ei voi selittyä muulla kuin aiheen yhtenevällä alkuperällä (Kuva 5.) Ornamentiikan osalta Rautjärven ristisolki näyttäisi siis liittyvän kotoiseen viikinkiaikaiseen perinteeseen, kun taas muotonsa ja tarkan vastineensa perusteella se olisi alkuperältään balttilainen.

Jonkinlaisen linkin näiden kahden esiintymisalueen välille muodostaa liettualainen Prizmontin kalmisto, sillä sen lukuisista solkilöydöistä ainakin yksi edustaa nyt puheena olevaa tyyppiä. Yksi soljista kuuluu länsisuomalaisten pyöreiden kupurasolkien alunperäisimpään A-tyyppiin. Kalmiston runsaat löydöt ovat kulkeutuneet Moskovaan, eikä kukaan ole tietävästi tehnyt selkoa siitä minkälaisista soljista tämän kalmiston korusto kokonaisuudessaan muodostuu.

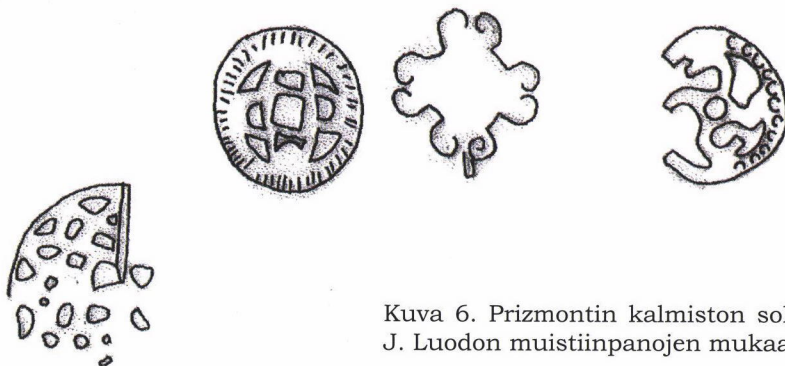
Prizmontin soljilla on Kivikosken mukaan yhteyttä Suomen pyöreiden kupurasolkien kanssa (Kivikoski 1939, s. 29, 136–137), minkä Tapio Seger ja Unto Salo kieltävät (Salo 1987, s. 366–367).

Vaikka suomalainen pyöreä kupurasolki on Prizmontin kalmiston lisäksi löydetty mm. Gauja-liiviläisten alueelta (Tönnis 1974, Taf. XXXVIII:12) eli juuri sieltä, mistä Rautjärven soljen vastine on luultavasti peräisin, on näitä suomalaisia solkia löydetty Itämeren etelärannikolta niin vähän, ettei suoralta kädeltä voida väittää nyt puheena olevan soljen saaneen vaikutteensa juuri länsisuomalaisten solkien välityksellä. Pikemminkin kyseessä on rin-

DAS GRÄBERFELD VON PRIZMONTI.

VL. NAGEVIČIUS (*Kaunas*).

TFII
Levysolkia 124
kpl



Kuva 6. Prizmontin kalmiston solkia J. Luodon muistiinpanojen mukaan.

nakkainen ilmiö eli Salinin tyyli II -eläinornamentiikan lainautuminen Itämeren itärannikoille.

Rautjärven soljen tai riipuksen ornamentiikkaa ei voida johtaa Länsi-Suomen pyöreistä kupurasoljista myöskään siksi, että sen käärmekuviot kietoutuvat keskuksen ympärille, jona on pyöreä kuhmu aivan samoin kuin on asian laita gotlantilaisissa Salinin tyyli II:lla koristelluissa soljissa. Suomen pyöreissä kupurasoljissa keskuksena on aukko tai neljän tappikoristeen ryhmä. (Vrt. Kivikoski 1973, Abb. 413.)

Liiviläisessä vastineessa keskuksena on rombimainen syvennys. Sekään ei ole tuntematon Gotlannissa, joskin se on kuhmukoristetta harvinaisempi (vrt. Nerman 1969, Fig. 91, 881). Salinin tyyli II:n ornamentiikan lainautumista Skandinaviasta nyt puheena oleviin Rautjärven ja Liivinmaan solkiin ei voida ilman muuta liittää viikinkiretkiin, sillä on hyvä muistaa, että jo Salinin tyyli I on edustettuna niin Baltian, Suomenlahden kuin Laatokankin löydöissä (Erä-Esko 1965, s. 116–117; Deemant 1975, 1976). Huolimatta ilmiselvistä yhteyksistä Suomen viikinkiajan ornamentiikkaan ei Rautjärven soljelle ole täällä mitään esikuvia ja siksi sen alkuperää on etsittävä Baltian suunnalta.

Kirjallisuus

- Appelgren, Hj. 1897. De runda djurspännena i Finland, *Finkst Museum* 1897, 1–14. Helsingfors.
- Arwidsson, G. 1940. De finländska runda spännena med ornering i sen stil II, *Fornvännen* 1940, 121–128. Stockholm.
- Arwidsson, G. 1942. *Vendelstile, Email und Glas*, Uppsala.
- Deemant, K. 1975. *Das Steingräberfeld von Proosa bei Tallinn*, Eesti NSV teaduste akadeemia toimetised, Ühiskonnateadused, 1975:1. Tallinn.
- Deemant, K. 1976. *Zur Untersuchung des Steingräberfeldes von Proosa*. Eesti NSV teaduste akadeemia toimetised, Ühiskonnateadused, 1976:1. Tallinn.
- Erä-Esko, A. 1965. *Germanic animal art of Salin's style I in Finland*. Suomen Muinaismuistoyhdistyksen Aikakauskirja 63. Helsinki.
- Hakulinen, M. 2013. Helisevänkijoki – Viikinkiajan kevyen liikenteen väylä Laatokalta Saimaalle, *Museoviesti* 2013, 14–17. Etelä-Karjalan museo, Lappeenranta.
- Huurre, M. 2003. Kalevanpojat – tarua vai totta. *Muinainen Kalanti ja sen naapurit*. Toim. V. Kaitanen, E. Laukkanen, K. Uotila, Suomalaisen Kirjallisuuden Seuran toimituksia 825, 236–254. Helsinki.
- Kivikoski, E. 1939. *Die Eisenzeit im Auraflussgebiet*. Suomen Muinaismuistoyhdistyksen Aikakauskirja 43.
- Kivikoski, E. 1973. *Die Eisenzeit Finnlands*. Helsinki.
- Kiviniemi, E. 1971. *Suomen partisiippinimistöä. Ensimmäisen partisiipin sisältävät henkilön- ja paikannimet*. Suomalaisen Kirjallisuuden Seuran toimituksia 295. Helsinki.
- Koski, M. 1967. *Itämerensuomalaisten kielten hiisi-sanue, semanttinen tutkimus I*. Turun Yliopiston Julkaisuja C5, Turku.
- Kulikauskas, P., Kulikauskienė, R., Tautavičius, A. 1961. *Lietuvos archeologijos bruožai*. Vilnius.
- Lietuvos TSR Archeologijos Atlasas* IV, I–XIII a. radiniai. Red. A. Tautavičius. Vilnius 1978.
- Luoto, J. 1989. Suomen varhaiskristillisyydestä. *Suomen Museo* 1989, 133–152. Helsinki.
- Nerman, B. 1969. *Die Vendelzeit Gotlands II, Tafeln*. Stockholm.
- Pobol, L. D. 1979. *Drevnosti Belorussii v museja poltsin*. Akademija NAUK BCCR Institut istorii. Red. Ju. V. Kuharenko. Minsk.
- Salo, U. 1987. Suomen kristillistymisen varhaisvaiheista. *Turun Historiallinen Arkisto* 42, 358–376. Turku.
- Takala, H., Saksa, A., Laakso, V. 2013. Muinaislöytöjä Kirvusta Karjalan kannakselta. *SKAS* 3 2013, 49–56. Helsinki.
- Tönnisson, E. 1974. *Die Gauja-Liven und ihre materielle Kultur*. Tallinn.
- Uino, P. 1997. *Ancient Karelia, Archaeological studies – Muinais-Karjala, Arkeologisia tutkimuksia*. Suomen Muinaismuistoyhdistyksen Aikakauskirja 104, Helsinki.
- Uino, P. 2003. Viikinkiaika 800–1100 jKr. *Viipurin linnaläänin historia I. Karjalan synty*. Toim. M. Saarnisto. Lappeenranta, s 313–382.
- Vaitkunskienė, L. 1981. *Sidabras senovės Lietuvoje*. Vilnius.
- Ylönen, A. 1957. *Jääsken kihlakunnan historia I, vuoteen 1700*. Jääsken kihlakunnan historiatoimikunta. Imatra.