

Turun tuomiokirkon sormukset

Hautalöytöryhmä muistona sääty-yhteiskunnasta

Kun arkeologi Juhani Rinne suoritti laajoja rakennushistoriallisia tutkimuksia Turun tuomiokirkossa vuosina 1923 ja 1924, hän talletti lattian alaisista haudoista löytämänsä vainajien tekstiilit ja korut tuomiokirkkomuseoon. Tekstiilitutkija Riitta Pylkkänen on käsitellyt näitä löytöjä 1600-luvun kuolinpukujen osalta,¹ mutta museoon päätyneet sormukset ovat jääneet vaille julkaisemista ja tarkempaa tutkimusta, vaikka niitä on esitelty tuomiokirkon museonäyttelyssäkin.² Kuvailen ja ajoitan seuraavassa sormuslöydöt sekä pohdin niiden liittämistä tiettyyn menneisyyden henkilöön tai sosiaaliseen asemaan. Rinteen löytöjen ohella käsittelen vuonna 1918 suoritettujen tutkimusten yhteydessä talletettuja sormuksia. Tätä ennen on kuitenkin tarkasteltava yleisemmin suomalaisten kirkkojen sormuslöytöjä ja hautaamista tuomiokirkkoon sekä pohdittava tuomiokirkon sormuskokoelman tutkimiseen liittyviä ongelmia.

Sormuslöydöt Suomen kirkoista

Sormukset eivät ole harvinaisia. Niitä on päätynyt museokokoelmiin etenkin silloin, kun kirkkojen lattianalaisia maakerroksia on seulottu arkeologisten tutkimusten yhteydessä.³ Monitaustaisuutensa, moniaikaisuutensa ja sekoittuneiden löytöyhteyksiensä vuoksi kirkkolöydöt eivät ole arkeologisesti helposti lähestyttävä aineisto, jossa esine tai sen löytöyhteys yksinkertaisella tavalla paljastaisivat esineen käyttömuodot tai ajoituksen. Erilaisten esineryhmien kirkkoon päätyminen syyt ovat monimutkaisia,⁴ mutta niiden selvittäminen tuomiokirkon löytöjen tapauksessa on erityisen haasteellista vuoden 1918 tutkimusten dokumentoinnin puuttumisen ja Rinteen 1920-luvun tutkimusten muistiinpanojen ylimalkaisuuden tähden. Kirkkojen maaperään sormusten voi kuitenkin olettaa päätyneet lähinnä kolmesta syystä. Ensinnäkin sormukset ovat olleet hautoihin vainajien mukana laskettuja henkilökohtaisia esineitä. Toiseksi sormuslöydöt saattavat olla samankaltaisia uhri- tai surulahjoja kuin kirkoista löydetty rahat tai kirjansoljet.⁵ Kolmanneksi sormukset voivat yksinkertaisesti olla kirkossa käyneiden seurakuntalaisten sinne hukkaamia. Luultavimmin suurin osa kirkoista löydetyistä sormuksista on tullut vainajien mukana, mutta kahta jälkimmäistäkään selitystä ei voida sulkea pois.

¹ Pylkkänen 1955.

² Rinne & Kronqvist 1943, 14–15.

³ Esim. Hiekkänen 1988, 48; 1993, 77.

⁴ Bø 1978; Müller 1984, 183–184, 197.

⁵ Vrt. Hiekkänen 1988, 51, 65.

Yhtä ongelmallista kuin löytöjen kirkkotilaan päätyksen syiden tarkastelu, on kirkkolöytöjen ja niiden käyttäjien yhdistäminen toisiinsa. Tavallisesti suomalaisesta kirkosta löytynyttä vanhaa sormusta ei ole mahdollista liittää tiettyyn, nimeltä tunnettuun menneisyyden henkilöön. Tosin kirkoista on talletettu yksittäisiä sormuksia, joiden omistajan nimi voidaan päätellä niiden löytöpaikan, kaiverrustekstien tai koristelun pohjalta. Esimerkiksi Perniön kirkosta löydettiin vuonna 1962 hopeinen sinettisormus,⁶ jonka kantaan on kaiverrettu Knut Eriksson Sabelstiernan (k. n. 1620) vaakuna ja nimikirjaimet.⁷ Turun tuomiokirkko muodostaa kuitenkin merkittävän poikkeuksen tähän yleiskuvaan, sillä monet sen sormuslöydöistä on yhdistettävissä johonkin sukhautaan ja joskus jopa kirjallisissa lähteissä mainittuun vainajaan.⁸ Pohjimmiltaan tämä johtuu tuomiokirkon asemasta suomalaisen eliitin hautasijana.

Sormusten löytöpaikka ja kaiverukset kertovat esineiden omistajista. Lisäksi korujen ja henkilöhistorioiden välisten yhteyksien etsiminen koskettaa esineet valmistaneita kultaseppiä, joka leimasivat tuotteitaan. Tuomiokirkon sormuksissa ei kuitenkaan ole mitään viitteitä, jotka olisivat yhdistettävissä tunnettuihin kultaseppämestareihin. Epäjalosta metalleista valmistettuja esineitä ei laki ole velvoittanut leimaamaan, mutta edes tuomiokirkon jalometallisissa sormuksissa ei ole jälkiä leimauksista. Jalometalliesineiden leimausvelvollisuudesta annettiin kyllä säädöksiä jo keskiajalla, ja niitä kiristettiin vaiheittain uudella ajalla. Kultasormusten leimattomuus ei kuitenkaan ole yllättävää, sillä jalometallisten pienesineiden leimaaminen tuli pakolliseksi vasta vuonna 1787,⁹ ja tuomiokirkon jalometalliset sormukset on valmistettu ennen tätä vuotta.

Tuomiokirkon haudat

Tuomiokirkon sormukset kolmea lukuun ottamatta on talletettu haudoista (*taulukko 1*). Nämä kolme sormusta on löydetty ”kirkon länsiosasta” ilmeisesti lattiamullasta.¹⁰ Siten luultavasti nekin ovat alkuaan kuuluneet hautaan lasketuille vainajille. Tuomiokirkon sormukset ovat lähinnä 1600-luvun holvattujen sukhautojen luo- ja jätékasoista sekä muuraamattomien hautojen jäänteistä. Siksi ajoitettavissa olevat sormukset ovat pääasiassa 1600-luvulta. Keski-ikäisten sormusten puuttumisen selittänevät Rinteen pidättäytyminen perinpohjaisista kaivauksista sekä keskiajan hautaustapa, jossa vainajan mukaan hautaan ei useimmiten laskettu edes puvun koristeita.¹¹ Keski-ikäisiä hautauksia Rinne löysi tuomiokirkon tutkimuksissaan vain viisitoista, ja ne kuuluivat lähinnä piispoille.¹²

Juhlapukuun liittyvää esineistöä, kuten koristeneuloja ja sormuksia, laitettiin vainajan mukaan hautaan vasta 1600-luvulta lähtien.¹³ Vainaja puettiin 1600-luvun jälkipuoliskolle asti juhlapukuun, mutta sitten pukeminen muuttui yksinkertaisemmaksi ja kuolinpuku korvattiin 1700-luvulla käärinliinoilla.¹⁴ Voimakkain kirkkohautaamisen

⁶ KM hist. 62106:1.

⁷ Elgenstierna 1926–36, VI:666.

⁸ Vrt. Haggrén 1998.

⁹ Borg 1977, 24–25; Fagerström 1989, 9.

¹⁰ TTM 1319a, 1321, 1324.

¹¹ Hiekkänen 2003, 158.

¹² Rinne 1948, 262–308.

¹³ Varjola 1980; vrt. Hiekkänen 2003, 182.

¹⁴ Pylkkänen 1955, 1–36.

Taulukko 1. Juhani Rinteen Turun tuomiokirkon tutkimuksissa 1920-luvulla tallettamattomat sormukset. Tähtimerkki (*) ilmaisee löytöä, jota ei museokokoelmissa enää ole paikalla ja plus-merkki (+) henkilön kuulumista aatelissäätöyn.

Table 1. Rings recovered by Juhani Rinne in excavations of Turku Cathedral in the 1920s. The asterisk () indicates a find no longer in the museum collection. The plus sign (+) indicates that the person question belonged to the nobility.*

TTM	Tyyppi	Materiaali	Löytöpaikka	Henkilö tai suku	Ajoitus
1299	sileä	kulta	Kankaisten kuori	Kristina Kurck (+)	n. 1660
1300	sileä	kulta	Kankaisten kuori	Knut Kurck (+) ja Lucretia van Stakenbroek (+)	n. 1690
1302a	käärme	kulta	Kankaisten kuori	Märta Oxenstierna (+)	1650–
1302b	käärme	kulta	Kankaisten kuori	Märta Oxenstierna (+)	1650–
1307	kuva	kuparisekoite	multahauta (92)	Tuntematon	1600
1308	sileä	kullattu kuparis.	Såger-suku	Såger-suku	1600–
1309(*) ¹	sileä	kulta	Merthen-suku	Trapp-suku	1666–
1310(*) ¹	sileä	kulta	Lietzen-suku	Lietzen-suku	1668–
1311	sileä	kullattu kuparis.	kirkon länsiosa	Tuntematon	1600–
1315	sinetti	rauta/kupari?	Liljeholm-suku	Liljeholm-suku	1676–
1316	sileä	rauta/kupari?	Liljeholm-suku	Liljeholm-suku	1800-luku
1317	sileä	kuparisekoite	Gezeliuksen kuori	tuntematon	1600–
1318	sileä	kuparisekoite	multahauta (25)	tuntematon	1600–
1319a	sileä	kuparisekoite	kirkon länsiosa	tuntematon	1600–
1319b	sileä	kuparisekoite	Thesleff-suku	Thesleff-suku	1655–
1320	sileä	kuparisekoite	Saels-suku	Saels-suku	1600–
1321	sileä	kuparisekoite	kirkon länsiosa	tuntematon	1600–
1322(*)	kanta	rauta/kupari?	(Såger-suku)	(Såger-suku)	1900-luku
1323	kivi	kuparisekoite?	Såger-suku	Såger-suku	1800-luku
1324	sileä	kuparisekoite	kirkon länsiosa	tuntematon	1600–
(*) ²	sileä	kulta	Kankaisten kuori	Kurck-suku (+)	1600–?
(*) ³	sileä	messinki	Lejonberg-suku	Lejonberg-suku	1693–?
(*) ⁴	sileä	messinki	Tavast-suku	Tavast-suku	1653–?

¹ Nykyisin esinumerolle on sijoitettu verhonrenkas.

² Mainitaan vuoden 1918 löytöluettelossa (nro. 3) sekä tuomiokirkon opasvihkosessa (Rinne & Kronqvist 1943, 15 nro. 4), mutta ei ole kokoelmissa.

³ Rinteen löytöluettelossa numero 239a.

⁴ Rinteen löytöluettelossa numero 239b.

ajanjakso oli 1600- ja 1700-luvuilla, kunnes vuonna 1784 tuomiokirkkoon hautaaminen kiellettiin tyystin.¹⁵ Sormusten joukossa on joitakin muotonsa puolesta mahdollisesti 1700-luvulla valmistettuja sormuksia ja vain kolme myöhemmälle ajalle ajoitettavissa olevaa löytöä.

Tuomiokirkossa on ollut käytössä kahdenlaisia hautoja.¹⁶ Multahaudat ovat yksittäisiä hautapaikkoja, jotka ostettiin yhtä hautausta varten ja joihin ei saanut pysyvää omistusoikeutta. Niiden lukumäärää tai niihin haudattujen vainajien henkilöllisyyttä on mahdoton edes arvioida.¹⁷ Lisäksi vanhojen multahautojen jäänteitä siirrettiin aina

¹⁵ Korhonen 1929, 329–331; Gardberg, Heininen & Welin 2000, 207–208.

¹⁶ Korhonen 1929, 304–305.

¹⁷ Männistö 1995, 12; 1996, 27.

tarpeen vaatiessa luuhuoneisiin,¹⁸ mikä entisestään hankaloittaa niistä tehtyjen löytöjen tarkastelua. Multahautoista löydettyjen sormusten omistajien nimet jäävät hämärään yhtä lailla kuin kirkon länsiosan mullasta löydettyjen sormusten.

Toisen tuomiokirkon hautatyypeistä muodostavat muurihaudat, joilla tarkoitetaan kirkon lattian alle luonnonkivistä, tiilestä tai molemmista muurattuja kammioita. Muurihaudat olivat yleensä perhehautoja ja sukujen omistuksessa. Tuomiokirkossa niitä on noin 85–90 kappaletta.¹⁹ Vaikka hautakammiot kytetään kirkon tilien perusteella yhdistämään sukuihin, yksittäisten vainajien tunnistaminen on ongelmallisempaa, sillä arkkuun asetetun henkilön nimi tiedetään vain, jos se on luettavissa arkkuun kiinnitystä laatasta. Kalliiden ja laadukkaiden arkkujen paremman säilymisen vuoksi suuraateliin kuuluneet vainajat ovat varmemmin tunnistettavissa kuin alempien säätyjen edustajat. Monet nimilatoista ovat ruostuneet tunnistamattomiksi tai hävinneet. Tilan säästämiseksi muurihautojen arkkuja saatettiin myös siirrellä haudasta toiseen ja vanhojen arkkujen sisältöjä yhdistettiin niin sanotuiksi jätearkkuiksi.²⁰ Kirkko saattoi myös myydä hautoihin kuuluvia tai niistä löydettyjä esineitä.²¹ Sormuslöytö tietyille suvulle omistetun muurihaudan sisältä ei siten ole välttämättä kuulunut suvun vainajille. Esineisiin kaiverretut tekstit voivat kuitenkin vahvistaa löydön kuuluminen muurihaudan omistaneen perheen jäsenelle.

Kokoelmasta puuttuvat sormukset

Kaarina Maununtytären haudan avaamisen jälkeen vuonna 1867 liikkui huhuja hänen sormuksensa varastamisesta, ja niiden yhteydessä yleisesti valitettiin hautojen huonoa kohtelua. Varastelusta tuomiokirkon sormukset ovat kärsineet myöhemminkin. Museon vanhassa opasvihkosessa mainitaan Horn- ja Kurck-suvuille kuuluneista hautaholveista löytynyt sileä kultasormus, jonka sisäpinnalle on kaiverrettu kirjaimet S.M.F.C.S.B.F. Tällainen sormus on mainittu vuoden 1918 löytöluettelossa, mutta sitä ei ole museon esineluettelossa tai kokoelmassa. Riitta Pylkkänen toteaa kirjjeessään Muinaistieteelliselle toimikunnalle, että varastetun sormuksen esinenumeroilla oli vuonna 1949 uusi kultaduble- eli kullalla päällystetty sormus.²²

Löytöluettelon ja museon opasvihkosen mukaan Rinne löysi tutkimustensa aikana 21 sormusta. Niistä kuitenkin vain 17 on kokoelmissa, loput neljä tunnetaan pelkästään kirjallisten tietojen pohjalta. Näistä kaksi on sileäksi kultasormukseksi mainittua esinettä,²³ joista ensimmäinen on löytöluettelon perusteella talletettu Merthen-suvun haudasta. Varhaisimmat tiedot haudasta ovat vuodelta 1666.²⁴ Kultasormuksen paksuun kehään on merkitty kirjaimet HT ja MT sekä niiden väliin puumerkki. Merkinnyt luultavasti viittaavat Trapp-suvun edustajiin, sillä hauta siirtyi Kristian Trappille vuonna 1775 ja säilyi suvun käytössä. Toinen kadonneista kultasormuksista on löydetty Lietzenien sukuhaudasta, joka otettiin käyttöön vuonna 1668.²⁵ Sekä Merthenien että Lietzenien

¹⁸ Talve 1988, 61.

¹⁹ Männistö 1996, 28.

²⁰ Männistö 1996, 45, 57–58.

²¹ Korhonen 1929, 309.

²² Finnberg 1929; Rinne & Kronqvist 1943, 15 nro. 4; Riitta Pylkkäsen kirje 20.6.1949.

²³ TTM 1309–10; Rinne & Kronqvist 1943, 14 nro. 12–3.

²⁴ Hausen 1901, 137.

²⁵ Hausen 1901, 137.

Kuva 1. Kantasormus tuomiokirkosta (TTM 1307). Sormus on kupari-sekoitteisesta metallista valmistettu ja kullattu. Sormuksen halkaisija 19 mm ja kannan korkeus 12 mm. Löydetty multahaudan arkusta numero 92. Kuva: Visa Immonen.

Fig. 1. Signet ring from Turku Cathedral (TTM 1307). The gilt ring is made from a copper alloy. Diameter 19 mm, height of the base 12 mm. Found in coffin no. 92 in a soil-dug grave. Photo: Visa Immonen.



hautojen sormukset on luetteloitu esinenumeroille, joilla merkityt esineet nykyisin ovat kuitenkin verhorenkaita, eikä kuvauksen mukaisia sormuksia kokoelmissa ole lainkaan. Ne on sijoitettu alkuperäisten esineiden tilalle hämäykseksi, kun sormukset yhdessä Margareta Fincken ketjurannerenkaan kanssa varastettiin museosta keväällä 1945. Vaikka renkaat kokonsa puolesta voisivat olla sormuksia, ne valmistettiin sormuksista poiketen kiertämällä ympäri kuparilevyä, jolloin rengas jäi sisältä ontoksi. Levyn sauma on renkaan sisäpuolella selvästi nähtävissä.

Myös kaksi Rinteen luettelemaa messinkistä sormusta puuttuvat kokoelmista. Ensimmäinen niistä on Lejonberg-suvun haudasta,²⁶ jonka varhaisin tunnettu omistaja oli meritullintarkastaja. Hän kuoli vuonna 1693.²⁷ Toinen messinkisormuksista on kauppa harjoittaneen Tavast-suvun haudasta, jonka ensimmäinen omistaja mainitaan vuonna 1656.²⁸

Kuva- ja sinettisormus

Tuomiokirkkomuseon jäljellä olevista sormuksista kaksi liittyy sinetteihin eli omistajan henkilöllisyyden merkitsemiseen. Ensimmäinen niistä on talletettu multahaudan arkusta numero 92, jota ei ole voitu kytkeä tiettyyn sukuun tai henkilöön. Sormus on kupari-sekoitteisesta metallista valmistettu ja kullattu (kuva 1). Pyöreää kantaa kiertää hammasviiva, jonka sisäpuolelle on kaiverrettu pitkähäntäinen, oikealle kääntynyt leijona.²⁹ Vaikka peto on kuvattu kantaan kuten sineteissä, sen sijoittaminen poikittain sormuskehään nähden eroaa tavallisista sinettisormuksista. Yleensä sinetin kuva-aihe sijoitettiin sormuksen kantaan kehän suuntaisesti, jolloin sinettijäljen painaminen oikein päin onnistui helposti poistamatta sormusta sormesta. Tuomiokirkon leijona-sormuksen lähimmässä vastineessa eli Korpiselän Kokkarin Huoppolan kätkölöydöstä talletetussa sinettisormuksessa kuva-aihe on sijoitettu juuri näin.³⁰ Korpiselän sormus on tuomiokirkon löytöä huolellisemmin valmistettu, mikä näkyy leijonan piirteiden selkeydessä. Muun muassa leijonan avoimesta suusta erottuu selvästi pitkä kieli toisin kuin tuomiokirkon sormuksessa. Lisäksi Korpiselän sormuksen kantaan on kaiverrettu kyrilliset kirjaimet , ja sormuksen kehä on koristeltu eri tavalla. Korpiselän kätkössä oli sormuksen lisäksi noin 500 venäläistä tipparahaa, joista suurin osa on lyöty hallitsija Mihail Feodorovitšin aikana vuosina 1613–1645.³¹

²⁶ Rinteen löytöluettelon nro. 239a.

²⁷ Männistö 1996, 80.

²⁸ Männistö 1996, 86.

²⁹ TTM 1307.

³⁰ KM rahak. 35021.

³¹ Sarvas 1973, 47.



Kuva 2. Sinettisormus tuomiokirkosta (TTM 1315). Luultavasti raudasta valmistetun sormuksen kehän halkaisija on 21 mm ja kannan mitat 12 x 14 mm. Löydetty Liljeholmien sukuhaudasta. Kuva: Visa Immonen.

Fig. 2. Signet ring from Turku Cathedral (TTM 1315). Presumably made of iron, diameter of the arc 21 mm, base 12 x 14 mm. Found in the grave of the Liljeholm family. Photo: Visa Immonen.

Vaikka tuomiokirkon leijonasormus muistuttaa kuva-aiheen toteutukselta Korpiselän kätkölöydön renessanssityylistä sormusta, sen kannan asento kehään nähden viittaa enemmän niin sanottujen kuvasormusten ryhmän sormuksiin. Arkeologi Pekka Sarvasen tutkiman sormusryhmän edustajia tavataan laajalta alalta Virosta, Inkeristä ja Laatokan länsirannalta sekä Pohjois-Suomen kalmistoista. Tuomiokirkon leijonasormuksen ohella kuvasormusryhmän esineitä on löydetty myös muualta läntisestä Suomesta,³² muun muassa kirkkoista.³³ Kuvasormusten kantoihin kaiverretut lintu-, leijona- ja ihmisaiheet ovat tyyliteltyjä jäljennöksiä sinettisormusten vastaavista aiheista, jotka puolestaan palautuvat venäläisiin keskiaikaisiin lyijysinetteihin ja rahoihin. Lappalaisista noitahaidoista tavatut kuvasormukset Sarvas ajoittaa 1500-luvun viimeisille vuosikymmenille ja 1600-luvun alkupuoliskolle haudoista löydettyjen rahojen perusteella.

Tuomiokirkon leijonasormus on jonkinlainen välimuoto, jossa yhtäältä on nähtävissä varsinaisten sinettisormusten siisti valu- ja kaiverrustyö ja toisaalta kuvasormuksille tyypillinen kuva-aiheen sijoittaminen poikittain kehään nähden. Sormuksen luonnehtiminen välimuodoksi ei kuitenkaan tarkoita sen ajoittamista sinetti- ja kantasormusten väliseen aikajaksoon. Korpiselän kätkö ja siten myös sen sinettisormus ajoittuvat 1600-luvun alkupuolelle, kun taas osa karkeammista kuvasormuksista on ajoitettavissa 1500-luvun viimeisille vuosikymmenille. Ero sinetti- ja kuvasormusten välillä ei siten johdu ajallisesta etäisyydestä. Kyse saattaa olla eroista niitä valmistaneiden käsityöläisten ammattitaidossa tai valmistukseen kulutetun ajan pituudessa. Nämä laadulliset erot ovat voineet liittyä sormuksen tilaajan tai ostajan haluun ja mahdollisuuksiin kuluttaa varojaan sormukseen.

Toinen tuomiokirkon sinetteihin liittyvistä sormuksista on löydetty Liljeholmin sukuhaudasta, josta varhaisin maininta lähteissä on vuodelta 1676. Tummasta metallista, luultavasti raudasta tai kuparisekoitteesta valmistettu sormus on varustettu omistajansa puumerkillä (kuva 2). Merkki on kaiverrettu kahdeksankulmaiseen kantaan, jota kiertää reunaura.³⁴ Suomesta on puumerkillä varustettuja sinettisormuksia 1500-luvulta useita, mutta tuomiokirkon sormuksen kahdeksankulmaisen kannan muotoisia sinetikantoja on lähinnä 1600-luvun sormuksissa.³⁵ Puumerkeillä varustettuja sinettisormuksia on tavallisesti pidetty porvariston ja etenkin kauppiaiden vastineina aateliston heraldisille sinettiaiheille.

³² Sjölund 1980, 173–176.

³³ Hiekkänen 1986, 94; 1988, 49.

³⁴ TTM 1315.

³⁵ Fagerström 1989, 169; Lindahl 2003, no. 410.

Kuva 3. Käärmepäinen sormus Märta Gabrielsdotter Oxenstierna af Croneborgin (1646–1677) haudasta (TTM 1302b). Sormuksen halkaisija on n. 18 mm ja se on valmistettu kullasta sekä emalista. Kuva: Visa Immonen.

Fig. 3. Serpent-head ring from the grave of Märta Gabrielsdotter Oxenstierna af Croneborg (1646–1677) (TTM 1302b). Diameter c 18 mm. Made of gold and enamel. Photo Visa Immonen.



Käärmesormuspari

Tuomiokirkon löytöihin kuuluu kaksi kultatangosta kierrettyä spiraalirengasta, jotka muistuttavat kehälle kiertyneitä käärmeitä.³⁶ Toisen renkaan käärmeenpää on irronnut ja hävinnyt, mutta toisessa se on edelleen jäljellä (kuva 3). Vihreällä emalilla koristelusta päästä erottuvat avoin suu, silmät ja valkealla emalilla koristeltu harja. Loppuosa kehästä on jätetty koristelemattomaksi. Molemmat spiraalirengaat ovat kirjattujen tietojen mukaan haudasta, jossa lepää vapaaherratar Märta Gabrielsdotter Oxenstierna af Croneborg (1646–1677).³⁷ Valitettavasti tarkka löytöpaikka ei selviä vuoden 1918 tutkimusten löytöluettelosta. Opasvihkosessa esineet on nimetty spiraalinmuotoisiksi korvakoruiksi,³⁸ mutta nimitys soti niiden ajoitusta vastaan. Esineet ajoittuvat 1600-luvun jälkipuoliskolle, jolta tunnetut korvakorut ovat pisaramaisia tai päärynämäisiä helmikoruja, eivät rengasmaisia.³⁹

Skandinaviassa tulivat 1500-luvulla muotiin käärmesormukset, jotka olivat renessanssityylin mukaisesti valmistettuja. Käärmepäisten spiraalisormusten suosion huippu-aika oli 1600-luvulla, mutta niitä valmistettiin vielä 1800-luvullakin.⁴⁰ Tuomiokirkon kaksi käärmeästä rengasta ovatkin mitä todennäköisimmin sormuksia. Käärmeiden kasvojen muotoilun sekä emalin käytön perusteella niiden lähimmät vastineet ovat 1500-luvun loppupuoliskolta ja 1600-luvulta.⁴¹ Suomesta tunnetaan vain yksi vastaavanlainen sormus Hämeen linnasta,⁴² joka 1600-luvun alussa koki uuden nousukauden, mikä selittänee myös ylellisen sormuslöydön taustaa.⁴³

Tanskalaisia sormuksia tutkinut Fritze Lindahl pitää mahdollisena, että 1500-luvun spiraalisormusten esikuvina olivat skandinaavisten antikvaarien löytämät esihistorialliset spiraalikorut ja käärmekoristeet. Pohjoismaissa käärmepäiset renessanssisorukset olivat muodissa, mutta muualla Euroopassa harvinaisiksi. Aikakauden epitafimuotokuvien perusteella niitä käyttivät etenkin aatelisto ja porvaristo. Käärmesormukset olivat 1500- ja 1600-luvuilla leimallisesti kihla- ja vihkisormuksia, koska antikvaarit tulkitsivat esihistorialliset spiraalisormukset todisteiksi pakanallisesta tavasta käydä kauppaa aviovaimoista. Vaimokaupan lisäksi sormukset ja niiden kehälle kiertyneet

³⁶ TTM 1302a, 1302b.

³⁷ Elgenstierna 1926–36, V:584.

³⁸ Rinne & Kronqvist 1943, 15, nro. 5.

³⁹ Fagerström 1989, 53; ks. kuitenkin Kruse 2003. Vastaavat lukkolaitteet puuttuvat tuomiokirkon esineistä.

⁴⁰ Fagerström 1989, 158, 165–166.

⁴¹ Lindahl 2003, no. 329–330, 332.

⁴² KM hist. 95057:598; vrt. Debo 1923, Tafel X:74, XI:87; Pylkkänen 1956, 306.

⁴³ Gardberg & Welin 1993, 62.

käärmeet nähtiin ikuisuuden symboleina, mikä myös epäsuorasti viittasi avioliittoon.⁴⁴ Ehkä Märta Oxenstiernan haudasta löydettyjä sormuksia on käytetty vihkisormuksina. Hän avioitui vuonna 1669 eversti Evert Horn af Marienborgin (1640–1687) kanssa.

Yksinkertaiset kihla- ja vihkisormukset

Tuomiokirkon sormuksista suurin osa on yksinkertaisia renkaita. Hienoimmat seitsemän kappaletta niistä ovat kultaisia. Kultasormuksista museon kokoelmissa on säilynyt tähän päivään saakka vain neljä kappaletta. Kahteen niistä on tehty sisäpinnalle kaiveruksia, jotka voidaan liittää sormusten omistajiin. Ensimmäisessä näistä on kaiverrettu kirjaimet G O G tai C O C (*kuva 4*).⁴⁵ Sormus on löydetty vuonna 1918 Kankaisten kuorin alla olevista hautaholveista, jotka ovat kuuluneet Kurck- ja Horn-suvuille. Sormuksen omistaja on löytöluettelon mukaan Kristina Kurck, joka kuoli vuonna 1660, mutta hänen nimensä yhdistäminen kaiverukseen vaikuttaa hataralta. Toiseen sormuksista on kaiverrettu kirjaimet C.K. ja L.S. sekä niiden väliin kaksi limittäistä sydäntä (*kuva 5*).⁴⁶ Nimet on yhdistettävissä aviopariin valtioneuvos Knut Kurck (1622–1690) ja Lucretia van Stakenbroek (1614–1664). He avioituivat vuonna 1646.⁴⁷ Myös heidän sormuksensa on löydetty Kankaisten kuorin alaisista hautaholveista.

Kultasormusten ohella tuomiokirkon sormuksissa on kaksi kullatusta kuparisekoitteenä valmistettua sormusta. Niistä ensimmäisen kupera kehä on poikkeuksellisen korkea, paikoin jopa yli 6 mm (*kuva 6*).⁴⁸ Korkeakehäisyys on tyypillistä 1600-luvun, mutta myös 1700-luvun sormuksille ja tuomiokirkonkin sormus ajoittunee näille vuosisadoille.⁴⁹ Toinen kullatusta kuparista valmistetuista sormuksista on kehältään matalampi ja poikkileikkaukseltaan litteä.⁵⁰ Sitä on lähes mahdoton ajoittaa piirteidensä perusteella tarkemmin kuin 1600-luvun jälkeiseen aikaan. Sormuksista edellinen otettiin talteen kirkon länsiosan mullasta ja jälkimmäinen Säger-suvun muurihaudasta. Ensimmäinen maininta muurihaudan omistajasta on vuodelta 1676.⁵¹

Loput eli seitsemän tuomiokirkon kehiltään koristelematonta sormusta on valmistettu kuparisekoitteisista metalleista. Luettelotietojen perusteella kuparisekoitteisten sormusten kunto on heikentynyt merkittävästi Juhani Rinteen ajoista. Niitä on hankala luokitella tai ajoittaa tarkemmin, sillä monet ovat korroosion kaltoin kohtelemia tai useisiin paloihin hajonneita. Joissakin sormuksista on jälkiä kultauksesta,⁵² mutta toisista kultaus puuttuu kokonaan.⁵³

Koristeettomia, sileäkehäisiä sormuksia on käytetty jo keskiajalta lähtien, mutta suosioon ne nousivat vasta 1600-luvulla. Sileiden sormusten yleistyminen johtui niiden käytöstä kihla- ja vihkisormuksina. Arthur Nordénin mukaan Pohjoismaissa

⁴⁴ Lindahl 2003, 46–47.

⁴⁵ TTM 1299.

⁴⁶ TTM 1300.

⁴⁷ Elgenstierna 1926–36, IV:339.

⁴⁸ TTM 1311.

⁴⁹ Pylkkänen 1947, 29; Fagerström 1989, 155.

⁵⁰ TTM 1308.

⁵¹ Männistö 1996, 102.

⁵² TTM 1317 Gezeliuksen kuorista, 1318 multahaudasta 25, 1319a kirkon länsiosasta, 1320 Saelsien haudasta.

⁵³ TTM 1319b Thesleff-suvun haudasta, 1321 kirkon länsiosasta, 1324 kirkon länsiosasta.



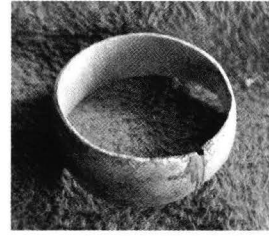
Kuva 4. Kultasormus (TTM 1299), jonka kehän halkaisija 17 mm ja korkeus 3 mm. Kehän sisäpinnalle on kaiverrettu kirjaimet G O G tai C O C. Sormus on löydetty vuonna 1918 Kankaisten kuorin alla olevista hautaholveista, jotka ovat kuuluneet Kurck- ja Horn-suvuille.

Fig. 4. Gold ring (TTM 1299), diameter of arc 17 mm, height 3 mm. Engraved on the inside of the arc are the initials G O G or COC. The rings was found in 1918 in the burial vaults under the Kankainen choir, which originally belonged to the Kurck and Horn families.



Kuva 5. Kultasormus (TTM 1300), jonka kehän halkaisija on 19 mm ja korkeus 3 mm. Sisäpinnalle kaiverrettu kirjaimet C.K. ja L.S. sekä niiden väliin kaksi limittäistä sydäntä. Nimet on yhdistettävissä aviopariin Knut Kurck (1622–1690) ja Lucretia van Stakenbroek (1614–1664).

Fig. 5. Gold ring (TTM 1300), diameter of arc 19 mm, height 3 mm. Engraved on the inside are the initials C.K and L.S. with two overlapping heart designs between them. The names can be associated with the couple Knut Kurck (1622–1690) and Lucretia van Stakenbroek (1614–1664).



Kuva 6. Kullatusta kuparisekoitteesta valmistettu sormus (TTM 1311). Sen kupera kehä on halkaisijaltaan 17 mm ja korkeudeltaan paikoin yli 6 mm. Sormus on löydetty tuomiokirkon länsiosasta lattiamullasta.

Kuvat: Visa Immonen.

Fig. 6. Ring made of gilt copper alloy (TTM 1311). Its convex arc is 17 mm in diameter and in places 6 mm high. The ring was found in the floor soil of the west part of the cathedral.

Photos Visa Immonen.

kihlasormus on vihkisormusta vanhempi ilmiö, sillä se on viimeisiä jäänteitä vanhasta myötäjäisperinteestä. Kihlasormuksiin kaiverrettiin tavallisesti vain antajansa nimi tai sekin jätettiin pois. Sen sijaan vihkisormus on sangen nuori uutuus, joka omaksuttiin Pohjolaan Manner-Euroopasta 1500-luvun kuluessa. Alun perin se oli kirkollisesti kihlasormusta löyhemmin motivoitu korutyyppe, mutta yleisesti vihkisormusten tiedetään olleen käytössä 1600-luvulta lähtien. Vanhimmat vihkisormukset olivat tavallisesti sileitä, läpileikkaukseltaan D-kirjaimen muotoisia. Puolisoiden nimet kaiverrettiin sormusten sisäpinnalle.⁵⁴

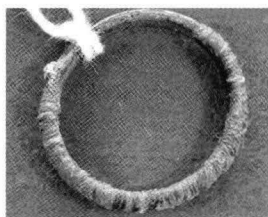
Sormukset 1800-luvulta

1800-luvulla tai myöhemmin valmistettuja sormuksia tuomiokirkosta on talletettu kolme. Liljeholm-suvun haudasta löydetty sormus on sileä rengas, jonka ympärille on kierretty kerros lankaa, mahdollisesti silkkiä (kuva 7).⁵⁵ Langassa voi vielä nähdä mahdollisia jälkiä erilaisten värien käytöstä. Vastaavia sormuksia tunnetaan 1800-luvun alkupuoliskolta, jolloin hiuksista ja tummasta langasta kierretyt korut olivat muotia.⁵⁶

⁵⁴ Nordén 1931; Pylkkänen 1964.

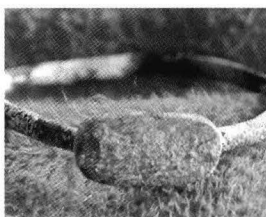
⁵⁵ TTM 1316.

⁵⁶ Chadour 1994, no. 1470–1471.



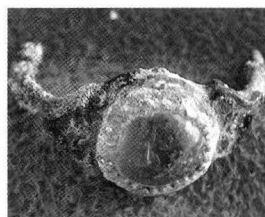
Kuva 7. Liljeholm-suvun haudasta löydetty sormus (TTM 1316), jonka ympärille on kierretty kerros lankaa, mahdollisesti silkkiä. Sormuksen halkaisija on 22 mm.

Fig. 7. Ring found in the grave of the Liljeholm family (TTM 1316), wound with a layer of thread, possibly silk. The diameter of the ring is 22 mm.



Kuva 8. Kuparisekoitteinen sormus (TTM 1322). Sen kehän halkaisija on 20 mm. Kehän pinta on rihlattu, ja siihen on kiinnitetty pieni soikeahko kanta.

Fig. 8. Copper-alloy ring (TTM 1322). Diameter of arc 20 mm. The surface of the arc is fluted and a small oval-shaped base is attached to it.



Kuva 9. Säger-suvun haudasta löydetty kuparisekoitteinen sormus (TTM 1323). Sormuksen kanta on koristeltu väröttömällä lasimassakivellä. Suurta, puolipallon muotoista kiveä ympäröi ohut sahanteräreunus. Sormuksen kehän halkaisija on 20 mm ja lasimassakiven 7 mm.

Kuvat: Visa Immonen.

Fig. 9. Copper-alloy ring from the grave of the Säger family (TTM 1323). The base of the ring is decorated with a colourless stone of glass. The large hemispherical stone is surrounded by a thin serrated edge. Diameter of arc 20 mm, diameter of the glass stone 7 mm.

Photos Visa Immonen.

Toisen 1800-luvulle tai luultavasti 1900-luvun alkuun ajoitettavan sormuksen ohuen kehän pinta on rihlattu ja siihen on kiinnitetty pieni soikeahko kanta (kuva 8).⁵⁷ Tämä sormus on todennäköisesti asetettu vuoden 1945 varkauden yhteydessä korvaamaan alkuperäinen, Säger-suvun haudasta talteen otettu sormus. Kolmas tuomiokirkon nuorimmista sormuksista on väröttömällä lasimassakivellä koristeltu kuparisekoitteinen sormus (kuva 9).⁵⁸ Sekin on Sägerien sukuhaudasta. Suurta, puolipallon muotoista kiveä ympäröi ohut sahanteräreunus. Kiven ympäryskoristelu sekä molempiin hartioidiin tehdyt kaksi kaartuvaa lehteä muistuttavat 1800-luvun toisen neljänneksen naisten käyttämistä *biedermeier*-tyylisistä sormuksista.⁵⁹ Sormus on erittäin pahoin korroosion runtelema ja murtunut kolmeen osaan.

Nimistä yhteiskunnalliseen asemaan

Vaikka tuomiokirkon sormuksista vain neljä voidaan yhdistää tiettyyn henkilöön ja kymmenen tiettyyn sukuun, sormusten käyttäjä voidaan kuitenkin lähestyä muinakin kuin yksittäisinä hahmoina. Tällöin huomio siirretään sormusten omistajien nimistä hei-

⁵⁷ TTM 1322; Riitta Pylkkäsen kirje 20.6.1949.

⁵⁸ TTM 1323.

⁵⁹ Pylkkänen 1947, 35–37, kuva 22.

dän sosiaaliseen asemaansa. Säätyjako ja säädyn mukainen käyttäytyminen muovasivat voimakkaasti 1600- ja 1700-lukujen elämää, ja aineellinen kulttuuri oli osa säätyerojen ja säädynmukaisen toiminnan rakentamista. Tuomiokirkon sormukset ajoittuvat lähinnä tuolle aikakaudelle ja siten pieneltä osaltaan todistavat elämästä sääty-yhteiskunnassa. Suomen alueen väestön oletetaan muodostaneen 1600- ja 1700-luvuilla uskonnoiltaan ja kuolemankäsityksiltään hyvin yhtenäisen yhteisön, minkä vuoksi erot hautauksissa eivät kieli niinkään aatteellisista kuin sosiaalisista eroista ja arkeologinen aineisto etenkin varallisuuseroista.⁶⁰

Jo se, että vainaja haudattiin tuomiokirkkoon, oli merkki hänen korkeasta sijoitumisestaan yhteiskunnan hierarkiassa. Historiantutkija Sami Männistön laskelmien perusteella vain noin kymmenen prosenttia Turussa haudatuista sai hautapaikan kirkosta. Muiden oli tyytyminen hautasijaan kirkkomaalla. Siten hautaaminen kirkkoon oli sosiaaliseen asemaan ja varakkuuteen liittyvä etuoikeus, josta nauttivat aatelisto, papisto, korkein virkamiehistö ja suurkauppiaat, vaikka käsityöläisten osuus kirkkoon haudattujen vainajien luvussa lisääntyi lähestyttäessä 1700-luvun loppua.⁶¹ Tuomiokirkosta hautapaikkansa saaneet olivat paikallista ja valtakunnallista eliittiä.⁶²

Tuomiokirkon sormusten valmistuksen laadun huippua edustavat kaksi Horn-suvun muurihaudasta löydettyjä käärmesormusta sekä Kurck-suvun muurihaudan kaksi kultasormusta. Ne ovat aatelisten naisten haudoista ja ilmeisesti vihkisormuksia. Sormukset muiden sukujen haudoista ovat kuuluneet turkulaisille kauppiassuvuille.⁶³ He jäivät yhteiskunnan hierarkiassa valtakunnanaatelia alemmas. Sormusten omistajien yhteiskunnallista asemaa voi lähestyä myös sen kannalta, miten löydöt sijoittuvat kirkkotilaan. Muurihaudoista löydetty sormuslöydöt näyttävät keskittyvän kirkon itäpuoliskoon, mikä ei kuitenkaan ole yllättävää, sillä suurin osa muurihaudoista on nimenomaan kirkon itäpäädyssä. Neljää kirkon länsipäästä saatua sormusta ei voi paikallistaa tarkemmin tiettyyn hautaan tai edes alueeseen. Länsipäädyssä talletetut sormukset ovat olleet koristeettomia, kuparisekoitteisia ja korkeintaan kullattuja. Liljeholmin haudasta löydetty sinettisormus on puumerkkinsä puolesta liitettävissä porvaristoon ja suurkauppiaisiin, ei aatelistoon ja sen heraldisiin aiheisiin. Myös leijonasormuksen raaka-aine ja löytyminen multahaudasta kielinee omistajansa sijoittumisesta sosiaalisessa hierarkiassa alemmas kuin muurihautojen kultasormukset. Sinettisormuksia on pidetty lähinnä miesten kantamana sormustyyppinä.

Edellisenkaltaisen sosiaalisiin eroihin ja kirkkotilaan hautaamiseen liittyvän päättelyketjun tuloksiin on suhtauduttava suurin varauksin, sillä sormusaineisto on liian suppea vakuuttavien päätelmien pohjaksi. Kehäpäätelmien vaara on ilmeinen. Tuomiokirkon sormukset ovat kuitenkin kuuluneet aikansa eliitille ja etenkin Kurck- ja Horn-sukujen kulta- ja käärmesormukset noudattelevat ajankohtansa muotivirtauksia. Niissä sormuksissa, joilla on jokin erityinen käyttötapa, kyse on joko avioliiton merkistä tai omistajan sa merkin viestittämisestä. Vaikka tuomiokirkon sormukset ovatkin pieni esineryhmä, ne vahvistavat historiallisen ajan arkeologian havaintoa siitä, kuinka yhteiskunnan ylimmät kerrokset sekä kirjallisen että aineellisen kulttuurin etuoikeuksiensa turvin ovat meille paljon näkyvämpiä ja nimettävämpiä kuin muut menneisyyden ihmisryhmät.

⁶⁰ Paavola 1998, 195–196.

⁶¹ Männistö 1996, 109–112.

⁶² Männistö 1995, 10.

⁶³ Vrt. Carpelan 1890, 22–34, 39–44, 91–95, 177.

LYHENTEET

KM hist.	Suomen kansallismuseo, historian osasto
KM rahak.	Suomen kansallismuseo, rahakammio
TTM	Turun tuomiokirkkomuseo

KIRJALLISUUS

- Borg, Tyra [1935] 1977. *Guld- och silversmeder i Finland. Deras stämplor och arbeten 1373–1873*. Åbo & Stockholm: Tidsningsbokhandeln: Nordisk bokimport.
- Bø, Olav 1978. Kyrkjefunn og folketru. *Foreningen till Norske fortidsminnesmerkers bevaring. Årbok* 1978, 132. årgang, 191–198.
- Carpelan, Tor 1890. Åbo i genealogiskt hänseende på 1600- och början af 1700-talen. *Länsi-Suomi* III.
- Chadour, Anna Beatriz 1994. *Ringes. Die Alice und Louis Koch Sammlung. Vierzig Jahrhunderte durch vier Generationen gesehen. Band II*. Leeds: Maney.
- Debo, Paul 1923. *Alte Ringe*. Pforzheim: Eligius-Verlag.
- Elgenstierna, Gustaf 1926–36. *Den introducerade svenska adelns ättartavlor*. Stockholm.
- Fagerström, Raimo 1989. *Suomalaisia antiikkikoruja*. Helsinki: WSOY.
- Fagerström, Raimo 2000. Turun tuomiokirkon hopeaesineet. C. J. Gardberg, Simo Heininen & P. O. Welin: *Kansallisyhäkö. Turun tuomiokirkko 1300–2000*. Helsinki: Tammi, 306–317.
- Finnberg, Jul[ius] 1929. Tuomiokirkon hautakappeliön kuningatar ja hänen kadonnut sormuksensa. *Suomen Kuvalehti* 24/1929, 1137–1141.
- Gardberg, C. J.; Heininen, Simo & Welin, P. O. 2000. *Kansallisyhäkö. Turun tuomiokirkko 1300–2000*. Helsinki: Tammi.
- Gardberg, C. J. & Welin, P. O. 1993. *Suomen keskiaikaiset linnat*. Helsinki: Otava.
- Haggrén, Georg 1998. Historiallisen ajan arkeologia ja henkilöhistoriallinen tutkimus. *Genos* 3/1998, 102–110.
- Hausen, Reinhold 1901. *Utdrag ut Åbo domskyrkans räkenskaper 1635–1700*. Bidrag till Åbo stads historia. Första serien. Del XI–XII. Åbo: Bestyrelsen för Åbo stads historiska museum.
- Hiekkanen, Markus 1986. Archaeology of the Medieval Stone Church of Lempäälä in Satakunta, Finland. *Fennoscandia archaeologica* III, 91–101.
- Hiekkanen, Markus 1988. *Polvesta polveen täällä. Espoon kirkon esiinkaivettua menneisyyttä*. Espoo: Espoon seurakunnat.
- Hiekkanen, Markus 1993. Rengon kirkon historia. *Rengon historia*. Renko: Rengon kunta ja seurakunta, 53–252.
- Hiekkanen, Markus 2003. *Suomen kivikirkot keskiajalla*. Helsinki: Otava.
- Korhonen, Arvi 1929. Turun tuomiokirkko vv. 1700–1827. *Turun historiallisen yhdistyksen julkaisuja* III, 77–352.
- Kruse, Anette 2003. Et paar øringer fra Dronning Anne Cathrines Kiste i Roskilde Domkirke. Grønder-Hansen, Poul (red.): *Arvesølvet: Studier fra Nationalmuseet tilegnet Fritze Lindahl 2003*. København: Nationalmuseet, 139–144.
- Lindahl, Fritze 2003. *Symboler i guld og sølv. Nationalmuseets fingerringe 1000–1700-årene*. København: Det kongelige nordiske oldskriftselskab.
- Müller, Inger Helene Vibe 1984. Kirkefunn som arkeologisk og kulturhistorisk kildemateriale. *Universitets Oldsaksamling. Årbok* 1982/1983, 183–198.
- Männistö, Sami 1995. Sukututkija Turun tuomiokirkossa. *Sukuviesti* 5/1995, 9–12.
- Männistö, Sami 1996. *Maunu-piispasta Barbara Witfootiin. Turun tuomiokirkko hautapaikkana*. Pro gradu -tutkielma. Suomalainen ja vertaileva kansatiede. Turun yliopisto. **Julkaisematon** käsikirjoitus.
- Nordén, Arthur 1931. ”Fingren ringad, pigan tingad”. Ett bidrag till den släta vigselringens historia. *Fataburen* 1931, 117–128.
- Paavola, Kirsti 1998. *Kepeät mullat. Kirjallisiin ja esineellisiin lähteisiin perustuva tutkimus Pohjois-Pohjanmaan rannikon kirkkohaudoista*. Oulu: Oulun yliopisto.
- Pylkkänen, Riitta 1947. Suomalaisista jalometallikoruista. *Suomen Museo* 1946, 25–46.

- Pylkkänen, Riitta 1955. 1600-luvun kuolinpukuja Turun tuomiokirkkomuseossa. *Turun kaupungin historiallisen museon vuosikirja* 1953–54, 3–40.
- Pylkkänen, Riitta 1956. *Säätyläispuku Suomessa vanhemmalla Vaasa-ajalla. 1550–1620. Suomen Muinaismuistoyhdistyksen Aikakauskirja* 55.
- Pylkkänen, Riitta 1964. Morsiamen pukemisesta ja morsiuskoruista 1600- ja 1700-luvuilla. *Suomen Museo* 1964, 91–146.
- Rinne, Juhani & Kronqvist, Ilkka 1943. *Turun tuomiokirkko. Opas kokoelmiin tutustuttaessa*. Turku: Turun tuomiokirkkoseurakunta.
- Rinne, Juhani & Kronqvist, Ilkka 1952. *Turun tuomiokirkko. Opas kokoelmiin tutustuttaessa*. Turku: Turun tuomiokirkko, 2. p.
- Sarvas, Pekka 1973. Kuvasormusryhmä 1500-luvun lopulta. *Suomen Museo* 1973, 41–61.
- Sjölund, Jari 1980. Kolme sormusta Etelä-Satakunnasta. *Karhunhammas* 4, 163–178.
- Talve, Ilmar 1988. Kalmisto – hautausmaa – kirkkotarha. Kulttuurihistoriaa Suomen kirkkomailta. *Turun arkkihiippakunta. Vuosikirja* 1989/XXXVIII, 55–75.
- Varjola, Pirjo 1980. Vainajan matkavarusteista. *Kotiseutu* 4/1980, 118–126.

SUMMARY

Finger rings from Turku Cathedral: an artefact group from graves as a record of class society

During extensive fieldwork at Turku Cathedral in 1923 and 1924, the archaeologist Juhani Rinne studied the architectural history of the building and the graves under the church floor. He collected textiles, jewellery and other artefacts from piles of debris and disturbed coffins, depositing them in the Cathedral museum. In addition to the finger rings found in Rinne's studies, the article describes and analyses a group of rings deposited from the Cathedral in studies carried out in 1918.

The 23 rings known from the Cathedral were mostly made during the 17th and 18th centuries, which is also the period when most of the graves studied by Rinne were built and used. Burials under the Cathedral floor were banned in the late 18th century. However, there are three rings which stylistically point to the 19th century rather than earlier periods. Six of the rings are no longer present in the museum collection. The rings which had a special, discernible use either signified marriage or bore the mark of the owner.

Unlike finds from other Finnish churches, many of the rings from Turku Cathedral can be associated with certain graves, coffins and thus families known from written sources. Some of the rings have inscriptions revealing their owners. Accordingly, it is even possible in some cases to associate rings with certain persons. To be buried under the Cathedral floor was only possible for the elite at the local and national level. In particular, the golden rings owned by the powerful Kurck and Horn families display a sense of the fashion trends of the time. Although the number of rings known from the Cathedral remains small, they appear to reinforce the observation made in historical archaeology that the highest strata of society are much more visible and identifiable in terms of archaeological material than other sections of past society. This is due to the upper classes' ties with literary culture, or rather, the imprint which they have left on the surviving archival sources. Furthermore, the elite had access to materials and artefacts which were valued and which have often survived in better condition.