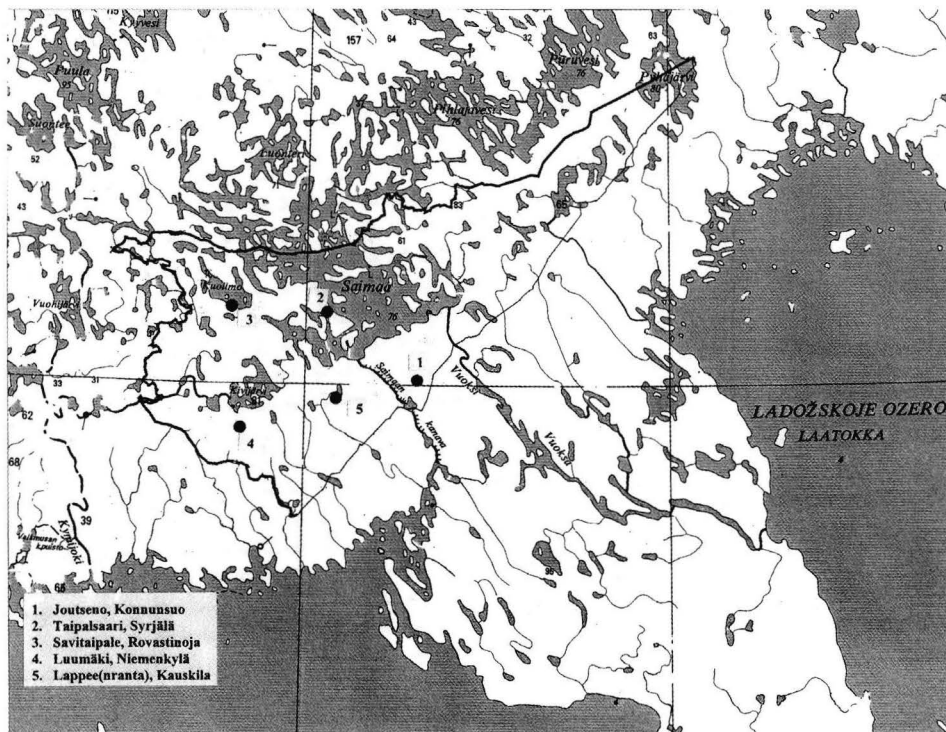


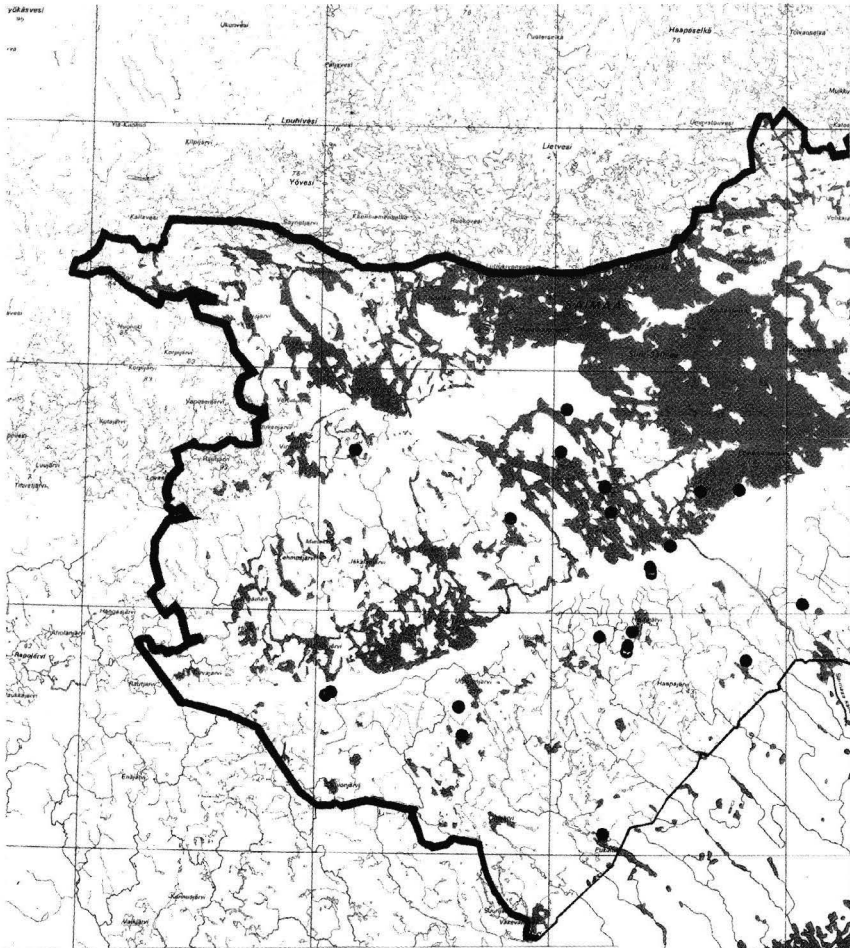
Siitepölyanalyysistä Lappeen kihlakunnasta

Veikko Lappalainen kiinnitti jo 1960-luvun alussa huomiota tämän alueen kulttuuripölystään, mikä oli koko maatakin ajatellen urauurtavaa (Lappalainen 1960, 1962). Vaikka Lappalainen oli löytänyt viljan siitepölyjä mm. Taipalsaaren Lavikanlahdelta, hän ei voinut ajoittaa havaintojaan radiohiilimenetelmällä, ja tämä tekee havaintojen tulkitsemisen esihistorian tutkimuksen kannalta vaikeaksi. Lappalaisen jälkeen tutkimuksia ovat tehneet K. Tolonen & R. Ruuhijärvi (1976), Irmeli Vuorela (Vuorela & Kankainen 1993) ja E. Grönlund (käsi-), jotka ovat olleet paremmin selvillä muinaiseen maanviljelykseen liittyvistä ongelmista ja voineet ajoittaa löydöksensä radiohiilimenetelmällä.

Näitä tutkimuksia on pyritty täydentämään suorittamalla kaksi analyysiä Luumäen Likolammesta ja Lappeen(rannan) Löytösenjärvestä (kartta 1). Kohteet on pyritty va-



Kartta 1.



Rautakautiset löytöpaikat

			AD
JOUTSENO	Päivänkämmen	hajalöytöpaikka	1000
JOUTSENO	Konnunsuo	hajalöytö	1100
LAPPEENRANTA	Kappelinmäki	hautapaikat	1100-1650
LAPPEENRANTA	Kaukaan tehdas	hajalöytöpaikka	600-700
LAPPEENRANTA	Mylymäki	hajalöytöpaikka	1150-1250
LAPPEENRANTA	Harapainen	hajalöytöpaikka	1000
LAPPEENRANTA	Korkea-aho	hajalöytöpaikka	1150-1250
LAPPEENRANTA	Matinnurmi	asuinpaikka	1050-1320
LAPPEENRANTA	Annikkala	hajalöytöpaikka	1050-1320
NIIJAMAA	Rapattila	hajalöytöpaikka	1050-1320
LEMI		hajalöytöpaikka	900-1200
LUUMÄKI	Somerharju	asuinpaikka	950-1100
LUUMÄKI	Somerharju	asuinpaikka	750-1000
LUUMÄKI	Sokura	asuinpaikka	
LUUMÄKI	Rantanen	asuinpaikka	
SAVITAIPALE	Keskitupa	aarre	980
TAIPALSAARI	Vammonniemi	polttokalmisto	1000-1100
TAIPALSAARI	Mammonniemi	polttokalmisto	1150-1250
TAIPALSAARI	Vaateranta	asuinpaikka	670-960
TAIPALSAARI	Sikosalo	hajalöytöpaikka	900-1200
TAIPALSAARI	Kuivaketvele	muinaislinna	890-1030
YLÄMAA	Rantala	hautapaikat	1150-1250

Kartta 2.

litsemaan siten, että analyysit yhdistettyinä aikaisempiin havaintoihin kattaisivat koko Lappeen kihlakunnan alueen eli nykyisen Etelä-Karjalan maakunnan länsiosat.

Alueen rautakautinen asutus käy ilmi oheisesta kartasta (*kartta 2*). Sen mukaan rautakautista löydöstöä on tullut päivänvaloon harvakseltaan koko tutkimusalueelta. Havainnot perustuvat periaatteessa esinelöytöihin, joita on kolmessa tapauksessa täydennetty radiohiilimittauksilla. Luumäen löydöstö on pelkästään keramiikkaa, jonka tulkinta on epävarmaa, varsinkin kun keramiikan määrä on vähäinen. Kartoituksessa ei ole otettu huomioon tarkasti ajoittamattomia muinaislinnoja ja uhrikuoppia, joita ei ole saatu tarkasti ajoitetuiksi.

Lappeen Löytösenjärven (*kartta 1:5*) ympäristössä voidaan havaita merkittävä löytökeskittymä. Täällä kuten ylipäänsä kaikkialla löydöstö on yllättävän myöhäistä. Arkeologiset löydöt eivät siis puhu kivikaudelta yli rautakauden aina historialliseen aikaan ulottuvan asutuskontinuiteetin puolesta. Löytöjen voisi pikemminkin ajatella kertovan rautakauden loppupuolelle sijoittuvasta talonpoikaiseksiansiosta.

Lappeen Löytösenjärven suostratigrafisilla tutkimuksilla pyrittiin myös valaisemaan toista esihistorian tutkimukseen liittyvää ongelmaa. Yoldiameren tasosta ei tällä alueella näytä olevan tarkkaa tietoa (Tolonen & Ruuhijärvi 1976, vrt. Bilund & Laakso 2003). Sen selvittämällä olisi kuitenkin arkeologista mielenkiintoa, koska täältä nykyisen valtakunnanrajan tuntumasta on löydetty varhaismesoliittisen asutuksen merkkejä (esim. Takala 2004, 143). Sen tarkka ikääminen edellyttäisi rannansiirtymisen nykyistä tarkempaa selvittämistä. Löytösenjärven kuroutumiskynnys on n. 60 m:n tasolla. Tommi Kauppilan tekemä piileväanalyysi ei tavoittanut selvää suolaiseen veteen muodostunutta kerrostumaa. Ilmeisesti Yoldiameren ylin taso on siten tämän altaan kuroutumiskynnyksen alapuolella.

LÄHTEET

- Bilund, A., & Laakso, V., 2003: Maamerkkejä Ylämaan menneisyydestä, *Etelä-Karjalan vuosikirja* 2002–2003, Lappeenranta.
- Lappalainen, V., 1960: Analyses of certain pollens found in Voisalmensaari, near Lappeenranta, *Comptes Rendus de la Société Géologique de Finlande* XXXII.
- Lappalainen, V., 1962: The shore-line displacement on southern Lake Saimaa, *Acta Botanica Fennica* 64.
- Takala, H., 2004: *Lahden Ristola ja Etelä-Suomen varhaisin jääkauden jälkeinen asuttaminen*, Jyväskylä.
- Tolonen, K., & Ruuhijärvi, R., 1976: Standard pollen diagrams from the Salpausselkä region of Southern Finland, *Annales Botanici Fennici* 13.
- Vuorela, I. & Kankainen, T., 1993: Luonnon- ja kulttuurimaiseman kehitys Taipalsaarissa, *Geologinen tutkimuskeskus, Maaperäosasto, Raportti* P 34.4.107, Espoo.