

Puumalan Suuren Naarsaaren keramiikka-astia

Elokuussa 2003 Etelä-Karjalan museoon toimitettiin epätavallinen arkeologinen löytö. Kyseessä oli asbestikeraamisen astian puolikas, jonka Ismo ja Paula Marttinen olivat löytäneet sukellusretkellään Saimaan pohjasta 3.8.2003. Löytöpaikka on Lietvettä ja sijaitsee Puumalan Rokansalon länsipuolella olevan Suuren Naarsaaren koillispuolella n. 15–20 m. saaren rannasta ja 3,5 m:n syvyydessä järven pohjassa. Myöhemmin löytäjät kävivät uudelleen paikalla ja löysivät lisää paloja astiasta, niin että se kyetään luotettavasti rekonstruoimaan. Arkeologi Minna Leino suoritti paikalla sukellustutkimuksen 28.6.2004 työryhmänsä (I. ja P. Marttinen, S. Wessman) kanssa löytämättä enää muuta kuin ilmeisesti resenttistä puuta. Museoon toimitettuun löydöstöön sisältyy myös järvimalmin pala. Silläkään ei ole välttämättä mitään tekemistä löydetyn astian kanssa. Myös itse astia on osittain järvimalmikerroksen peittämä.

Löytöpaikka on kivikkopohjainen ja virtaisa. Sen koordinaatit ovat Marttisen mukaan merikarttakoordinaatistossa (KKJ) 61°30,20'N, 28°00,55'E. Niin Marttinen kuin Leinokin tuntuvat selvityksissään kallistuvan uskomaan, että astia on uponnut jonkin onnettomuuden seurauksena veteen. Palojen keskinäisiä löytösuhteita ei voitu varmasti selvittää, mutta ilmeisesti ne löydettiin usean kymmenen senttimetrin päästä toisistaan.

Astian tyypittely

Astian muoto käy ilmi valokuvasta ja rakennepiirroksista. Kyseessä on ollut n. 33 cm korkea tasapohjainen astia. Suun halkaisija on n. 30 cm ja pohjan 10 cm. Astia on profiloitu; sen kaula kaartuu sisäänpäin ja reuna lievästi ulospäin. Kuten jo mainittiin, astian pinta on osittain järvimalmikerroksen peittämä. Näyttää kuitenkin siltä, että koko pinta on naarmutettu ja väriltään tummanharmaa tai suorastaan musta. Seinämän paksuus on 5 mm. Saviainekseen sekoitettu asbesti on hienojakoista. Näin ohutseinäisen ja kookkaan astian muotoilu on varmaankin tuottanut vaikeuksia. Ilmeisesti se on tapahtunut (puisen) muotin päällä. Astian sisäpinnalla on nimittäin harjakkeita, jotka selittyvät sillä, että muotissa on ollut halkeamia. Harjakkeiden muodosta tai ryhmitteilystä ei voida kuitenkaan tehdä päätelmiä muotin laadusta ja rakenteesta.

Astian kaulalla on koristefriisi. Kaulaa kiertää neljä päällekkäistä uraa. Tämän vyöhykkeen yläpuolella eli siis välittömästi reunan alapuolella on vinoon asetettujen soikeiden kampaleimojen rivi. Uravyöhykettä reunustaa myös alapuolella soikeiden kampaleimojen rivi. Kampaleimat on nyt kuitenkin asetettu sik-sak-kuosiin. Varsinainen erikoisuus on, että astia on varustettu neljällä korvalla. Ne on sijoitettu niin, että alin sik-sak-kuosinen leimarivi kulkee korvien läpi. Pohjan koristelu on tehty suoralla kampaleimasimella. Pohjatasoa kiertää astian kyljellä kampaleimatekniikalla tehty vii-

varyhmä. Itse pohja on jaettu kampaleimoin rinnakkaisiin tasaleveisiin vyöhykkeisiin, jotka on varjostettu kampaleimoin joko vinoviivoin tai sik-sak-kuvioin.

Astian sijoittaminen asbestikeramiikan seitsemän tyyppin järjestelmään ei tuota vaikeuksia. Tyypit ovat:

- Varhaiskampakeraaminen asbestikeramiikka,
- Kaunissaaren asbestikeramiikka,
- Tyypillisen kampakeramiikan asbestikeramiikka,
- Kierikin ryhmä,
- Pöljän ryhmä,
- Jysmän ryhmä,
- Sär 2 -keramiikka.

Kolme ensimmäistä ryhmää liittyvät läheisesti kampakeramiikan tyyllivaiheisiin ja niissä astian pinta on koristeltu yli alansa. Kierikin ryhmän astiat ovat pyöreäpohjaisia, suorareunaisia ja koristeaiheet on tehty suoralla kampaleimasimella (Siiriäinen 1984). Pöljän ryhmälle on taas luonteenomaista yli alan koristelu soikein leimoin ja jyrkän taitteinen suuprofiili (Siiriäinen 1984). Jysmän ryhmässä astiat ovat ainakin toisinaan tasapohjaisia. Tyypillistä astioille on T:n muotoinen reunaprofiili (Edgren 1963). Puumalan astia kuuluu näin ollen kiistatta Sär 2-tyyppiin. Tyyppi ei ole yhtenäinen, ja sitä näyttää luonnehtivan koristeaiheiden kirjavuus (Carpelan 1978).

Puumalan astialla näyttää olevan ilmeisiä yhteyksiä Luukonsaaren keramiikkaan (Meinander 1969). Luukonsaaren keramiikassa tasapohjaisen profiloituneen astian kaulaa kiertää koristefriisi. Se voi koostua päällekkäisistä urista, jotka on saatu aikaan vetämällä kampamaista esinettä pitkin astian kaulaa. Uravyöhykettä reunustavat leimarivit. Koristelu on kuitenkin voitu tehdä muullakin tavoin esim. vedettyjen urien sijasta pistemäisin leimarivein. Astian kaulaa kiertävät uraryhmät ovat luonteenomaisia kuitenkin myös asbestikeraamiselle ryhmälle, josta käytetään nimitystä Pohjoissuomalainen ryhmä 1 (Kehusmaa 1972). Puumalan astiassa päällekkäisiä uria ei ole tehty edellä kuvatulla kampatekniikalla, vaan kukin ura on muotoiltu erikseen. Rinnastus Luukonsaaren keramiikkaan ei siis ole ilman muuta selvä, joskin lähin ajateltavissa oleva vaihtoehto.

Astian muotoilun ja koristefriisin ohella tyyppittelyyn vaikuttavia tekijöitä ovat pohjan koristelu ja korvat.

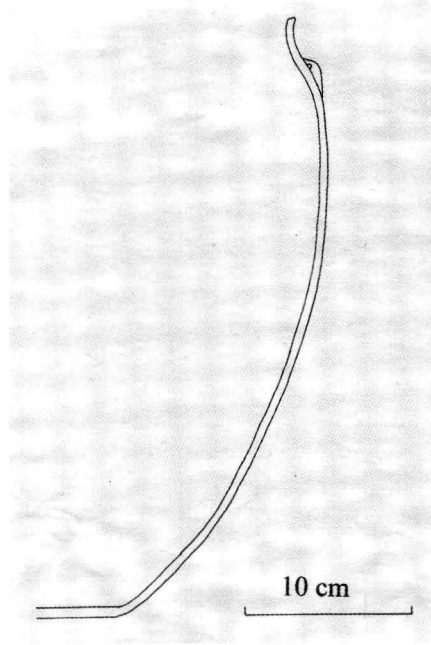
Pohjan koristelu

Astian pohja on Kiukaisten keramiikassa käsitelty usein tekstiilipainantein (Meinander 1954, s. 135). Tekstiilikeramiikan pohja on Mika Lavennon mukaan koristeeton (Lavento 2001, s. 65). Tietoista pohjan koristelua esiintyy sen sijaan Sär 2 -keramiikassa (Kehusmaa 1972, s. 32, Luoto 1994). Ilmeisesti tämä koristelutapa on peräisin Itä-Euroopasta. Tunnen sen Rjasanin myöhäisneoliittisesta keramiikasta (Tsvetkova 1973, Tab. 30:20), ja vastaavaa koristelua esiintyy myös Keski-Dnjeprin kulttuurissa (Artemenko 1967, s. 90, ris. 53:5, s. 91, ris. 54:5, s. 100, ris. 67–68:4–5, s. 101, ris. 69:5).

Mielenkiintoinen on tässä yhteydessä myös Ruotsin Vilhelminan Kultsjöstä löydetty asbestikeraaminen astia, jonka koristelu muistuttaa koko paljon Puumalan astian koristelua mm. siksi, että pohjaa reunustaa kaksi kampaleimakehää. (Äyräpää 1953, s. 82). Aarne Äyräpää rinnastaa Vilhelminan astian kazakstanilaiseen Andronovon keramiikkaan, ja pohjan koristelu näyttää olevan todellakin tyypillistä Andronovon keramiikalle



Kuva EKM / S. Pelkonen



(Müller-Karpe 1980, Taf. 546:a31). Voi siis hyvinkin olla niin, että pohjan koristelu kampaleimoin on lainautunut asbestikeramiikkaan Itä-Euroopan kivi- ja pronssikauden taitteen keramiikasta. Tällainen koristelu on kuitenkin mitä tyypillisintä Skandinavian niemimaan vasarakirveskulttuurissa (Malmer 1962, s. 20–22). Yleensä koristelu on luonteeltaan sellaista, että se muodostaa tähti- tai ristikuvioita. Malmerin tyyppi 7 tulee kuitenkin lähelle Puumalan astian koristelua. Malmerin mukaan pohjan koristelua esiintyy hänen keramiikkatyypeissään F-L, O ja nyt puheenaolevaa kuosia vain tyypissä H. Tämän skoonelaisen koristekeuosin rinnastaminen savolaisen astian koristeluun on jo alueellisesti vaikeaa. Ongelmallista on myös se, että Puumalan astia on selvästi amfora. Amforoitahan ei esiinny Ruotsin vasarakirveskulttuurissa. Varmaankin Itä-Euroopan ja Skandinavian saviastiain pohjan koristelu perustuu johonkin yhteiseen alkulähteeseen. Sitä ei ole kuitenkaan kovin helppo osoittaa.

Pohjan koristelua syvin painantein (Tieffurchenstich) esiintyy maljamaisissa astioissa Saksan ns. Schönfeldin keramiikassa. Pohjaa kiertävien kehien lisäksi teemana näyttävät olevan paraabelimaiset kuviot. Koristelua ei siis voi verrata Puumalan astian koristeluun, ja sukulaisuus Skandinavian vasarakirveskulttuurin keramiikan pohjakoisteluunkin on kaukainen. (Åberg 1918, s. 148–149, Abb. 245–247)

Astian korvat

Erikoisin piirre Puumalan astiassa on varmaan sen varustaminen korvilla. Ilmiö ei ole kuitenkaan täysin tuntematon. Kemijärven Neitilä 4 -asuinpaikan astian VII kahdessa reunapalassa on 4-6 mm korkeat ulokkeet, ikään kuin astiassa olleiden korvien jäännökset. Astia VII sijoittuu vaikeuksitta ST- eli Sarsan-Tomitsan ryhmän puitteisiin.

Korvilla varustettuja saviastioita on löydetty Suomussalmen Kalmosärkän (KM 14830:592) ja Kellolaisen tulen (KM 14831:514, 1555) asuinpaikoilta. Edellisen korvallinen astia on Sär 2 -keramiikkaa, jälkimmäisen kaksi astiaa ST-ryhmän keramiikkaa. Aimo Kehusmaa viittaa näin todetessaan Christian Carpelanin tutkimuksiin (Kehusmaa 1972, s. 20, 31–32).

Nämä vuosikymmeniä vanhat tutkimukset näyttävät tämän päivän tutkimustilanteessa vähän oudoilta. Mika Lavento ei tunne tekstiilikeraamiikassa pohjan koristelun lisäksi myöskään korvia. Hän ei ole ylipäänsä löytänyt tekstiilikeraamiikkaa Aimo Kehusmaan tutkimalta Neitilä 4 -asuinpaikalta (Lavento 2001, s. 65, 217, 223–224). Mistä ristiriitaisuudet johtuvat, ei ole helposti ratkaistavissa. Asia voidaan tässä yhteydessä ohittaa toteamalla, ettei astian pohjan koristelu ja varustaminen korvilla ole ollut yleistä tekstiilikeraamiikassa. Korvien osalta Kehusmaa ja Carpelan etsivätkin esikuvia Skandinavian metalliastioista, mikä ajoittaa tämän vaikutuksen aikaisintaan roomalaisaikaan (Kehusmaa 1972, s. 32). Pohjan koristelu ja korvat yhdessä ja samassa astiassa tuntuivat kuitenkin viittaavan pikemminkin neoliittiseen amfora-astiatuotantoon kuin roomalaisaikaiseen keramiikanvalmistukseen. Heikki Matiskainen onkin ensimmäisenä viitannut Puumalan astian korvien yhteydessä vasarakirveskulttuurin amforatuotantoon. Suomen kahdesta amforasta ei voida korvien osalta sanoa mitään (Edgren 1970, s. 78–79, 81–82).

Rimute Rimantiene on julkaissut Nidan asuinpaikalta koko joukon vasarakirveskulttuurin korvallisia astioita, joiden asema ja rakenne käy hyvin yksiin Puumalan astian korvien kanssa (Rimantiene 1989, pav. 48, 50, 66, 67, 82, 89, 90). Rimantieneen laatimasta Lietuan kivikauden yleisesityksestä tuntuu käyvän ilmi, että hän johtaa nämä korvalliset astiat palloamforakulttuurista (Rimantiene 1984, s. 182–183). Viimemainitun vaikutukset Suomen neoliittiseen kehitykseen eivät liene täysin olemattomat (Luoto 2000).

Ajoitus

Puumalan korvallisen asbestikeraamisen astian ajoitus roomalaisaikaan ei ole mahdollon, sillä Luukonsaaren ryhmä voidaan Porvoon Koitön löydön perusteella ajoittaa näin myöhäiseksi. C. F. Meinander on kuitenkin ajoittanut Luukonsaaren keramiikan ennen muuta esiroomalaiseen rautakauteen (Meinander 1969), ja teettämäni ajoitus Vammalan Hiukkasaaresta tukee sitä (Luoto 2005). Mika Lavento uskoo tämän tyylin tulleen käyttöön jo n. 1000 calBC (Lavento 2001, s. 107).

Yritys ajoittaa Puumalan astian sisäpinnalle kertynyttä mustaa massa ei valitettavasti onnistunut. Vertailu Andronovon keramiikkaan, palloamforakulttuurin keramiikkaan ja vasarakulttuurin keramiikkaan ei suoranaisesti palvele kronologista tutkimusta. Ilmiöt ovat maantieteellisesti siksi etäällä toisistaan ja Puumalan astiasta. Varmempaa on Puumalan astian rinnastaminen Pohjois-Suomen korvallisiin ja pohjaltaan koristeltuihin astioihin. Niidenkään ikäasema ei ole selvä, jos jaetaan Mika Lavennon näkemys siitä, ettei Kemijärven Neitilä 4 -asuinpaikalla ole ST-ryhmän keramiikkaa. Nyt mielenkiinnon kohteena oleva Kehusmaan astia VII on kuitenkin löydetty niin syvältä kulttuurikerroksesta, että sen iäksi voidaan arvioida 1900–400 eKr. (vrt. Kehusmaa 1972, s. 46–49, liite 10). Puumalan astian ajoitukseksi saataisiin siis 1000 calBC/eKr, mutta ilman muuta on varauduttava ainakin ± 500 vuoden virhemarginaaliin.

KIRJALLISUUS

- Artemenko, I. I. 1967: Plemena verhnego i srednego podneprovaja v epohy bronzi, *MIA* 148.
- Carpelan, C. 1978: Om asbestkeramikens historia i Fennoskandien, *FM* 1978.
- Edgren, T. 1963: Jysmä i Idensalmi, *FM* 1963.
- Edgren, T. 1970: Studier över den snörkeramiska kulturens keramik i Finland, *SMYA* 72.
- Kehusmaa, A. 1972: Kemijärven Neitilä 4, *HYAL* 3, Helsinki.
- Lavento, M. 2001: Textile ceramics in Finland and on the Karelian Isthmus, *SMYA* 109.
- Luoto, J. 1994: Ristiinan Astuvansalmen maalauksen ajoituksesta, *Sihiti*:90-102.
- Luoto, J. 2000: Suomen kivikauden balttilaisia kontakteja, *SM* 2000.
- Luoto, J. 2005: Hiukkasaari: Vammala. Tyrvää: linnoitetun asuinpaikan tutkimus. *Tyrvään seudun kotiseutuyhdistys, julkaisuja* 86.
- Meinander, C. F. 1954: Die Kiukaiskultur, *SMYA* 53.
- Meinander, C. F. 1969: Dävits, *FM* 1969.
- Müller-Karpe, H. 1980: *Handbuch der Vorgeschichte* IV, München.
- Rimantiene, R. 1984: *Akmens amzius Lietuvoje*, Vilnius.
- Rimantiene, R. 1989: *Nida*, Vilnius.
- Siiriäinen, A. 1984: On the Late Stone Age Asbestos Ware Culture of Northern and Eastern Finland, *Iskos* 4.
- Tsvetkova, I. K. 1973: Neolitsetskije plemena rjasanskogo tetsenija r. Oki, Etnokulturnie obstsnoi lesnoi i lesostepnoi zoni evropeiskoi tsasti SSSR v epohi neolita, toim. N. N. Gurina, *MIA* 172, Leningrad.
- Åberg, N. 1918: *Das nordische Kulturgebiet in Mitteleuropa während der jüngeren Steinzeit* I-II, Uppsala.
- Äyräpää, A. 1953: Kulturförhållanena i Finland före finnarnas invandring, *SMYA* 52.