

Kansallismuseon saamelaiset esinekokoelmat

Kansallismuseon kokoelmat saivat alkunsa, kun Keisarillisen Aleksanterin-Yliopiston historiallis-kansatieteellisen museon, Suomen Muinaismuistoyhdistyksen ja Ylioppilasosakuntien kansatieteellisen museon kokoelmat yhdistettiin Valtion Historialliseksi Museoksi vuoden 1894 alusta lähtien. Jokaiseen näistä kokoelmista kuului myös muutamia kymmeniä saamelaisia esineitä. Niistä saivat alkunsa Kansallismuseon nykyiset saamelaiset esinekokoelmat.¹

Saamelaisten esinekokoelmien perusta muodostuu

Varhaisimmat Kansallismuseon kokoelmiin saadut saamelaiset esineet kuuluivat alun perin yliopiston kansatieteelliselle (sittemmin historiallis-kansatieteelliselle) museolle. Yliopiston kokoelmien pohjana oli 1700-luvulla alkunsa saanut Turun akatemian rahaja mitalikokoelma, jonka lisäksi akatemialle kertyi myös muuta historiallista ja kansatieteellistä aineistoa. Akatemian kokoelmat kuitenkin tuhoutuivat suureksi osaksi Turun palossa vuonna 1827. Palon jälkeen akatemia siirrettiin Helsinkiin ja se sai nimekseen Suomen Keisarillinen Aleksanterin-Yliopisto. Yliopiston kokoelmat alkoivat karttua nopeasti, kun palossa menetetty esineistö haluttiin pian korvata uudella.² Ensimmäinen saamelainen esine, kehto eli *komsio*, saatiinkin kokoelmiin jo vuonna 1830.

Saamelaisten esineiden karttuminen vilkastui kuitenkin vasta kun Suomen Muinaismuistoyhdistys perustettiin vuonna 1870. Yhdistyksen tavoitteena oli ”varjella isänmaan taide- ja muinaisjäänöksiä, runoja, lauluja ja tarinoita sekä herättää Suomen kansaa harrastamaan muistojansa.”³ Muinaistieteellisen valistustoiminnan ohella yhdistyksen toiminta suuntautui ”edellisten polvien töistä ja saavutuksista kertovien muistojen” keräämiseen, joiden se katsoi olevan tärkeä osa kansallistunteen lujittumista. Suullisen ja aineellisen perinteen tallennuksesta muodostuikin yksi yhdistyksen alkuaikojen toiminnan keskeisiä muotoja. Yhdistyksen nimissä kerätyt esineet ohjattiin Yliopiston

¹ Kansallismuseon saamelaisilla esinekokoelmilla, joista käytetään myös yleisesti nimitystä *saamelaiskokoelmat*, tarkoitetaan niitä Kansallismuseon suomalais-ugrilaisten kokoelmien esineitä, joiden hankintapaikana on Suomen, Ruotsin, Norjan tai Venäjän Lappi. Suomalais-ugrilaisten kokoelmien lisäksi saamelaisia esineitä on Kansallismuseossa kerätty myös Seurasaaren ulkomuseon kokoelmiin. Saamelaisia esineitä on Kansallismuseossa kaikkiaan n. 2600 numeroa, joista n. 140 numeroa kuuluu Seurasaaren kokoelmiin.

² Varjola 1982, 52–57. Yliopiston museon historiasta ovat kirjoittaneet myös mm. Haltsonen 1947; Härö 1984; Lagus 1886 ja 1888.

³ Suomen Muinaismuistoyhdistyksen (SMY) säännöt mm. teoksessa Tallgren 1920, 18.



Kuva 1. Ensimmäisen saamelaiskokoelmien esineen, saamelaisen lapsen kehdon eli komsion lahjoitti Oulun läänin maaherra Joh. Abraham Stjernschantz vuonna 1830. Luettelointitietojen mukaan komsiota oli säilytetty Pudasjärven vanhan kirkon (rakennettu 1673–1675) tornissa ja sittemmin vuonna 1781 rakennetun uuden kirkon tornissa. Komsion mainitaan olevan vähintään 200 vuotta vanha ja sen arvellaan jääneen seudulla aiemmin asuneilta lappalaisilta. Kuva Markku Haverinen / Suomen Kansallismuseo, SUL 12412.

Fig. 1. The first item of the Saami collections, a Saami cradle or komsio, was donated in 1830 by Joh. Abraham Stjernschantz, governor of the Province of Oulu. According to catalogue information, the cradle was kept in the tower of the old church of Pudasjärvi (built 1673-1675) and later in the tower of the new church, built in 1781. The komsio cradle is said to be at least 200 years old and it is presumed to have been left behind by Lapps formerly living in the region. Photo Markku Haverinen / National Museum of Finland, SUL 12412.

historiallis-kansatieteellisen museon kokoelmiin, jossa niiden ajateltiin olevan pohjana tulevan kansallismuseon kokoelmille.⁴

Myös vuonna 1876 perustetussa Ylioppilasosakuntien kansatieteellisessä museossa oli osakuntien yhteinen, lähes 70 numeroa käsittänyt saamelaisten esineiden kokoelma, joka oli kerätty vuoteen 1889 mennessä.⁵ Esineiden alkuperästä ei ole juurikaan säilynyt tietoja, mutta ulkoisten kriteerien perusteella suurin osa kokoelman esineistä näyttää olevan peräisin pikemminkin Ruotsin ja Norjan kuin Suomen Lapista. Onkin todennäköistä, että kokoelman syntyyn on vaikuttanut Suomalais-Ugrilainen Seura, joka perustettiin vuonna 1883 tarkoituksenaan ”edistää suomalais-ugrilaisten kansojen tuntemista niiden kielen, muinaistieteen, muinaishistorian ja kansatieteen tutkimisella”.⁶ Vuosina 1883–89 seuran jäsenet ja avustajat kiertelivät ahkerasti mm. Ruotsin, Norjan ja Suomen Lapissa keräten pääasiassa kielennäytteitä, mutta toisinaan myös esineitä. Seuralla ei kuitenkaan ollut omia esinekokoelmia, vaan kerätyt esineet päätyivät muihin kokoelmiin.⁷ Ylioppilasosakuntien kansatieteelliseen museoon kokoelma lienee päätenyt museon johtohahmon, Theodor Schvindtin vaikutuksesta. Hän oli Suomalais-Ugrilaisen Seuran jäsen vuodesta 1888 lähtien.⁸

⁴ SMYA: Hf 1: Viittauksia Suomen Muinaismuisto-Yhtiön tarkoituksesta ja vaikutusalasta 1871, 39–40.

⁵ Luettelo Suomen Ylioppilasosakuntien kansatieteellisistä kokoelmista 1889. Kokoelma on Kansallismuseon nykyinen hankintaerä SU 4527.

⁶ Suomalais-Ugrilaisen Seuran säännöt. *Suomalais-Ugrilaisen Seuran aikakauskirja* I, 3.

⁷ Suomalais-Ugrilaisen Seuran vuosikertomukset 1883–1889; Suomalais-Ugrilaisen Seuran johtokunnan pöytäkirjat 1883–1889. SUSA.

⁸ *Suomalais-Ugrilaisen Seuran aikakauskirja* III, 169.

Valtio otti ylioppilasosakuntien museon⁹ samoin kuin yliopiston museon ja sen hoidossa olevat Suomen Muinaismuistoyhdistyksen kokoelmat¹⁰ haltuunsa 17.8.1893 annetulla Armollisella Julistuksella, sijoittaen ne Muinaistieteellisen Toimikunnan alaisuuteen. Valtion Historiallisen Museon toiminta alkoi vuoden 1894 alusta. Kokoelmien yhdistämisen myötä nousi esille myös yhteisen museorakennuksen saaminen niille, sijaitsivathan kokoelmat tilanpuutteen vuoksi eri rakennuksissa. Museon peruskivi laskettiin vuonna 1905, ja 1910 saatiin kokoelmat vihdoin yhdistettyä saman katon alle. Yleisölle museo avattiin vuonna 1916, aluksi osittain ja 1923 kokonaan.¹¹ Vakiintunutta käytäntöä vastaten Valtion Historiallisen Museon nimi muutettiin virallisesti Suomen kansallismuseoksi vuonna 1917.

Saamelaiskokoelmien karttuminen

Kokoelmien yhdistämisen myötä oli luotu perusta Kansallismuseon saamelaisille esinekokoelmille, jotka käsittivät vuonna 1894 yhteensä 126 esinenumeroa. Valtion Historiallisen Museon perustaminen turvasi kokoelmien tulevaisuuden, mutta karttumisen oli vielä varsin sattumanvaraista ja paljolti kielen tutkijoiden varassa. Esineitä toivatkin matkoiltaan 1900-luvun alkuvuosina mm. J. Qvigstad, Väinö Salminen sekä 1910-luvulla Eliel Lagercrantz.

Suunnitelmallisempi saamelaiskokoelmien karttumisen tuli mahdolliseksi, kun H. F. Antellin testamenttilahjoituksen turvin perustettu rahasto alkoi myöntää korkovaroja ”tosiarvoisten esineiden” hankkimiseksi Kansallismuseoon vuodesta 1897 lähtien. Vuosista 1897–1914 muodostui museokokoelmien kartunnan kulta-aika, kun rahaston tuotto oli korkeimmillaan.¹² Antellin valtuuskunnan myöntämät varat merkitsivät huomattavaa käännettä myös saamelaisten esinekokoelmien karttumiselle: varoilla hankittiin kokoelmien kaikki huomattavimmat hankintaerät sekä toteutettiin lisäksi laajamittaisia keruumatkoja Lappiin.

Museomiehet keruumatkoilla: Theodor Schvindt

Ensimmäisen kansatieteellisen keruumatkan Lappiin teki Valtion Historiallisen Museon intendentti Theodor Schvindt Antellin valtuuskunnan rahoituksella vuonna 1902. Schvindtin henkilökohtaisia almanakkoja on säilynyt noin neljäkymmenen vuoden ajalta, ja vuoden 1902 almanakan merkintöjen avulla on mahdollista seurata hänen Lapin-matkansa vaiheita yksityiskohtaisesti. Schvindt aloitti esinehankinnat Sodankylän Purnumukan kylässä, josta matka taittui osin veneellä ja osin jalkaisin Kyrön (nyk.

⁹ Ylioppilasosakuntien kansatieteellinen museo kamppaili koko olemassaolonsa ajan taloudellista epävakautta vastaan ja sen luovuttaminen valtiolle nousi esiin aika ajoin. Vuonna 1887 kaikki osakunnat sekä myös museon hoitokunta olivat kääntyneet luovuttamisen kannalle ja kokoelmat päätettiin tarjota lahjana Suomen valtiolle. Haltsonen 1947, 206.

¹⁰ SMY jatkoi Valtion Historiallisen Museon perustamisen jälkeen toimintaansa vakiintuneeseen tapansa. Vaikka kokoelmia säilytettiin uuden museon huostassa, säilyi niiden omistusoikeus yhdistyksellä. Vasta vuonna 1917 museon nimen muututtua virallisestikin Suomen Kansallismuseoksi siirtyi kokoelmien omistusoikeus valtiolle. Tallgren 1920: 35–36.

¹¹ Sirelius 1916, 22–26.

¹² Talvio 1993, 30–31; 42–44.



Kuva 2. Ensimmäisellä Petsamon matkallaan vuonna 1912 T. I. Itkonen kuvasi kolttasaamelaisen veneen rakennuksen vaiheita Nevvashjaurin rannalla. Rannan puolella näkyy ompelemalla tehty ns. nuoravene, jonka Itkonen osti kokoelmiin. Vene on luetteloitu numerolla SU 4904:191. Museovirasto / Kansatieteen kuva-arkisto, SUK 117:63.

Fig. 2. On his first expedition to Petsamo in 1912, T. I. Itkonen photographed the stages of building a Skolt Saami boat on the shore of Lake Nevvashjauri. On the shore there is a sewn so-called cord boat, which Itkonen purchased for the collections of the National Museum. The boat is catalogued with the SU 4904:191. National Board of Antiquities / Ethnographic Prints and Photographs Archives, SUK 117:63.

Ivalon) kautta Inarin kirkonkylään ja sieltä edelleen Inarijokea pitkin Angeliin ja alas Tenojokea. Kotiin Schvindt palasi Norjan ja Ruotsin kautta. Tuon ajan kenttätömatkat saattoivat teiden ja kulkuneuvojen puuttuessa olla varsin vaivalloisia, mistä esimerkkinä Schvindtin almanakkamerkinät eräältä matkan taipaleelta:

”Yhäti sataa. Vieraiden lähtö ja postin. Kodasta naispuku. Ola Hetan aitta. Kantajaa ei 5 markalla. Jäähvyäiset. Yksin 19 K kannettavana matkaan, Ola Hetta vähä saattoi. Joet kahlattavana, suot upottivat, sääskiparvet, uupumus, vihdoin klo 12 autio kota y.m.”¹³

Toisaalta matkaan mahtui myönteisiäkin kokemuksia. Tenojoen maisemat tekivät Schvindtiin suuren vaikutuksen; hän lukee ne matkakertomuksessaan kuuluvaksi ”till de mest pittoreska i hela vårt land”¹⁴ ja almanakassakin mainitaan Ailigas-tunturin ”schveitziläinen näköala”.¹⁵

¹³ SKM: KTKKA, Schvindtica. Muisti-Almanakka vuodelle 1902, 18.7.

¹⁴ SKM: Suomalais-ugrilaisten kokoelmien verifikaatit, *Till Delegation för Antellska samlingarna*. Verifikaatti 2/1902.

¹⁵ SKM: KTKKA, Schvindtica. Muisti-Almanakka vuodelle 1902, 13.8.

Keruumatkan tuloksena Valtion Historiallisen Museon saamelaiskokoelmat karttui-
vat 251 esineellä.¹⁶ Suurin yksittäinen esineryhmä olivat puvut ja puvun osat, joista
huomattava osa oli koruja ja pukujen kiinnittimiä. Koruista kaksi oli meripihka- ja
lasihelmistä valmistettua kaulakorua, loput hopeisia (osin myös kullattuja) hakasia,
nappeja, solkia ja sormuksia. Lisäksi erään kuului viisi hopeista viinakuppia. Suurin
osa hopeaesineistä oli peräisin Tenojoen varrelta. Hankintaerä on sisällöltään varsin
monipuolinen ja ns. kaksoiskappaleita on vähän; hopeaesineiden lisäksi ainoastaan
sarvilusikoita, vuotkimia, kengänpauloja, lankavöitä, neulakotia ja suoninyöriinäyhteitä
on hankittu useampia. Esinehankintojen lisäksi Schvindt teki runsaasti muistiinpanoja¹⁷
saamenkielisistä nimityksistä sekä kansan elämästä. Haltsonen on pitänytkin kyseistä
hankintaerää yhtenä arvokkaimmista Schvindtin museoon tuomista esineistöistä.¹⁸

T. I. Itkonen

Merkittävin yksittäinen henkilö Kansallismuseon saamelaisten esinekokoelmien kar-
tunnan kannalta sekä laadullisesti että määrällisesti oli fil. tri Toivo Immanuel eli T. I.
Itkonen (1891–1968), joka toimi Muinaistieteellisen toimikunnan (Kansallismuseon)
kansatieteellisen osaston amanuenssina vuodesta 1919 ja intendenttinä vuodesta 1932
sekä osastonjohtajana vuosina 1935–55. Itkonen asui kahdeksanvuotiaasta lähtien
Inarissa, missä hänen isänsä toimi kirkkoherrana. Hänen omakohtainen Lapin luonnon
ja ihmisten sekä saamen kielen tuntemuksensa muodostuivat sittemmin ratkaiseviksi
Kansallismuseon saamelaiskokoelmien karttumiselle.

Ollessaan vielä ylioppilas T. I. Itkonen sai vuonna 1912 Suomalais-ugrilaiselta
Seuralta matkastipendin *Koltan Lappiin*¹⁹ suuntautuvaa matkaa varten.²⁰ Matkan pää-
tarkoitus oli kansatieteellisten esineiden kerääminen, minkä lisäksi hänen oli määrä
tehdä muitakin kansatieteellisiä muistiinpanoja sekä kiinnittää huomiota myös kolttasa-
melaisten kieleen.²¹ Alueen kantaväestö, kolttasaamelaiset eli koltat, erosivat nimittäin
muista saamelaisista uskontonsa, kielensä ja pukunsa puolesta ja tarjosivat näin ollen
mielenkiintoisen työmaan sekä kielen- että kansankulttuurin tutkimukselle. T. I. Itko-
selle kolttasaamelaisuus lienee ollut ennestään jokseenkin vierasta, sillä hän mainitsee
olleensa ”utelias kuulemaan kolttien kieltä”, jonka tiesi eroavan melkoisesti inarin- ja
tunturisaamesta. Itkosella oli oppaanaan alueen hyvin tuntenut inarinsaamelainen vanha
isäntä Pekka Sajjets eli Nuoran-Pekka, joka toimi myös tulkkina.²²

¹⁶ Hankintaerä SU 4135.

¹⁷ Muistiinpanoja on säilynyt sekä suomalais-ugrialaisten kokoelmien verifikaateissa SU 4135 (SKM)
että Scvindtin muistiinpanoihin pohjautuvassa, T. I. Itkosen toimittamassa käsin kirjoitetussa vihkossa *Lap-
ponica*, SKM: KTKKA 1008.

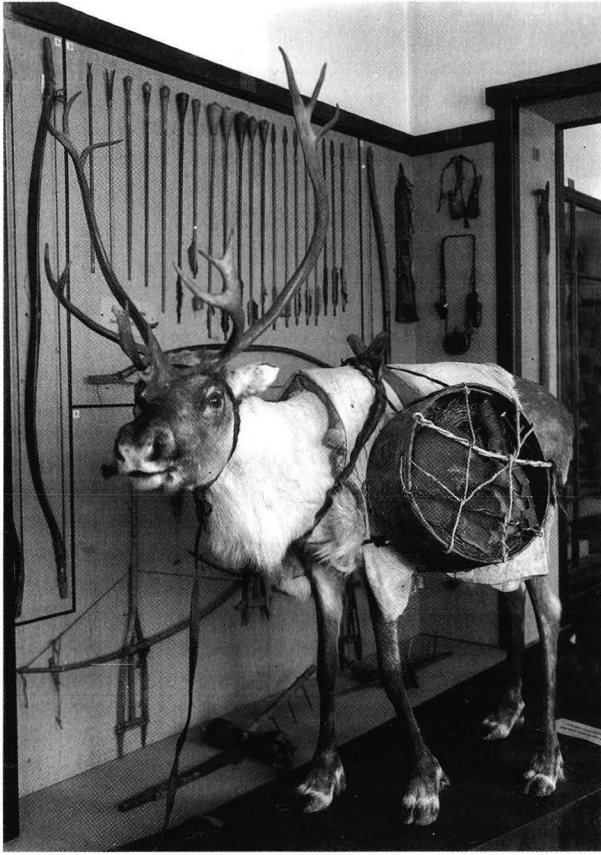
¹⁸ Haltsonen 1947, 250.

¹⁹ Koltan Lappi tarkoittaa maantieteellisesti karkeasti sitä aluetta, joka jää nykyisten Inarin, Sodankylän
ja Sallan kuntien itärajojen sekä Jäämeren väliin.

²⁰ Suomalais-Ugrialaisten Seuran johtokunnan kokouksen pöytäkirja 23.3.1912, §1. SUSA.

²¹ Suomalais-Ugrialaisten Seuran vuosikertomus v. 1912. Luvussa Otteita SUS:n keskusteluksista,
12–13. On melko varmaa, että Itkonen sai ohjeet esinekeruuseen ja kansatieteellisten tutkimusten tekemiseen
U. T. Sireliukselta, joka oli Kansallismuseon kansatieteellisen osaston amanuenssi sekä suomalais-ugrialaisten
kansatieteen dosentti.

²² Itkonen 1991, 57.



Kuva 3. Suomalais-ugrilaisen näyttelyn vetonaula, täytetty poro kantamuksineen, oli yhtäjaksoisesti näytteillä vuosina 1926–1997. Kuva E. Laakso 1926, Museovirasto / Kansatieteen kuva-arkisto, SUK 183:3.

Fig. 3. The start attraction of the Finno-Ugrian exhibition, a stuffed reindeer with burden, was on show without interruption from 1926 until 1997. Photo E. Laakso 1926, National Board of Antiquities/ Ethnographic Prints and Photographs Archives, SUK 183:3.

Kolmiviikkoisen retken aikana Itkonen ja Nuoran-Pekka tapasivat alun toistakymmentä perhekuntaa. Esineitä kertyi matkalta kaikkiaan 222 numeroa, joista 191 kuuluu suomalais-ugrilaisiin kokoelmiin²³ ja loput Seurasaaren kokoelmiin. Muiden esineiden saantipaikat jakautuvat melko tasaisesti reitin varrelle. Parhaiten kokoelmassa ovat edustettuina talousesineet, kulkuun ja kuljetukseen sekä tekstiilien valmistukseen liittyvät esineet, puvut ja puvun osat sekä työkalut – tässä järjestyksessä.

Itkonen ei ollut täysin tyytyväinen keruumatkan tuloksiin, ja hän alkoi välittömästi suunnitella uutta matkaa alueelle:

”Yleensä ei kesä näytä erittäin hyvin soveltuvan kansatieteellisiin tutkimuksiin niin harvaanasutussa seudussa kuin Koltta on. Talvella sikäläiset lappalaiset sensijaan koontuvat Suomen rajalta n. 8 pnk. päässä olevaan talvikyläänsä Akkimjaurin rannalle, jossa tupia kuuluu olevan neljättäkymmentä. Poronlaumansakin ottavat useimmat sinne mukaan. Täällä vietetään sitten talven pitkään iloista seuraelämää viinan ja lihapatain ääressä. Tällöin, jos koskaan, voi heidän keskuudessaan menestyksellä harjoittaa kaikenlaista keräystä, sillä aikaa on silloin lappalaisella yllin kyllin.”²⁴

²³ Hankintaerä SU 4904.

²⁴ Suomalais-Ugriilaisen Seuran vuosikertomus 1912, 14.

Itkonen saikin jo heti seuraavana keväänä Suomalais-ugrilaisen seuran apurahan ”koltanlappalaisten” luo suuntautuvaa tutkimusmatkaa varten.²⁵ Matkan tarkoitus oli kansatieteellisen aineiston ja esineistön keruu ”samalla kuitenkin pannen huomiota kieleenkin”.²⁶ Huhtikuussa 1913 vastavalmistunut maisteri Itkonen matkusti tällä kertaa suoraan Suonikylän vanhan talvikylän kautta Venäjän puolelle Nuortijärven (ven. Notozero) kylään, jossa kolttasaamelaiset olivat juuri valmistautumassa kevätmuuttoon. Sinne päästyä oli heti ryhdyttävä esinehankintoihin, ennen kuin perheet jättäisivät talvikylän.

”Näin matkan perille päästyä oli ryhtyminen varsinaiseen toimeen, ostelemaan kansanomaisia esineitä kaikilta aloilta. Iivanan [Feodorov] kanssa lähdin kulkemaan tuvasta tupaan ja sain saaliiksi minkä mitäkin: kaiveruksin koristeltuja sarvisia laukunleukoja, suopungin renkaita, kolmea lajia petun nylkemis- ja survomisvälineitä, tuohiastioita, pukimia, kengänpauloja, nahkalaukkuja, värttinöitä, valjaiden osia, näätäverkon ja kauniin, kolmivärisin juovin somistetun villaraanun. Kaikkialta heltisi jotakin, vaikka kaupanteko sujui työläästi, koska hinnan sopiminen pienimmästäkin kapineesta oli aikaavieppää. Tinkimätön kauppa ei koltan mielestä käynyt laatuun.”²⁷

Kolme päivää Nuortijärvellä oleskeltuaan Itkonen lähti paluumatkalle. Hän pysähtyi pariaksi viikoksi Njaannamjaurilla Feodorov-suvun kevätpaikassa, jossa hänen oli tarkoitus oleskella pari viikkoa perehtymässä kolttasaamelaisten oloihin ja elämäntapoihin. Oli pääsiäisen aika, ja Itkonen sai tilaisuuden seurata juhlaan valmistautumista ja sen vaiheita.

Matkan tulos oli 193 uutta numeroa Kansallismuseon saamelaiskokoelmiin, jotka lunastettiin kokoelmiin Antellin valtuuskunnan varoilla²⁸. Lisäksi saatiin valokuvia ja fonografilla tallennettuja joikuja, *leuddeja*, sekä kolme käsinkirjoitettua vihkoa kansatieteellisiä muistiinpanoja. Kerätyt esineet edustavat pitkälti samoja esineryhmiä kuin edelliseltäkin matkalta tuodut, joskin kulkuun ja kuljetukseen liittyvää esineistöä on mukana edellistä kertaa enemmän.

Seuraavana keväänä vuonna 1914 T. I. Itkonen matkusti jälleen Petsamon Lappiin, mutta jatkoi tällä kertaa matkaansa Kuolan niemimaalle asti. Suomalais-Ugrilaisen Seuran sekä Keisarillisen Aleksanterin-Yliopiston kanslerin varoilla toteutetun, kuuden kuukauden mittaiseksi suunnitellun matkan päätarkoituksena oli tällä kertaa Venäjän Lapin murteiden tutkiminen, mutta esineitäkin kertyi muutamia, samoin valokuvia.²⁹ Lisäksi Itkonen venäjänlapin konsonanttien astevaihtelua käsittelevä väitöskirja ilmestyi vuonna 1916.

Toimiessaan Kansallismuseon kansatieteellisen osaston amanuenssina Itkonen lähti vuonna 1926 Inariin ja Suonikylään hankkimaan Kansallismuseon alaiseen Seurasaaren ulkomuseoon muutamia vanhoja saamelaiskotiä ja *nili*-aittoja. Hän saikin hankittua museoon kaksi kotia ja kaksi niliä sekä näiden lisäksi 47 esinettä.³⁰ Suurimpana esineryhmänä olivat tällä kertaa talouksesineet, joilla lienee ollut tarkoitus sisustaa hankittuja rakennuksia.

Viimeisen esinekeruumatkinsa Lappiin ja Petsamoon Itkonen teki heti seuraavana vuonna, kun hän yhdessä inarinsaamen tutkijan, professori Frans Äimän kanssa

²⁵ Suomalais-Ugrilaisen seuran johtokunnan ptk. 21.4.1913, §4. SUSA.

²⁶ Suomalais-Ugrilaisen Seuran vuosikertomus 1913, 8.

²⁷ Itkonen 1991, 97–98.

²⁸ Hankintaerä SU 4922.

²⁹ Esineet on luetteloitu hankintaerään SU 4954. Osa erän esineistä on Samuli Paulaharjun keräämiä.

³⁰ Itkonen 1991, 238 ja 241. Kaksi kotia, nili sekä esineet on luetteloitu hankintaerään SU 5069.

osallistui Suomalais-Ugrilaisen Seuran työjäseneä Petsamon tutkimusretkikuntaan. Tutkimusretkikuntaan kuului työjäseneä Societas pro Fauna & Flora Fennicasta, Suomalais-Ugrilaisesta Seurasta, Suomen Muinaismuistoyhdistyksestä sekä Suomen Maantieteellisestä Seurasta. Retkikunnan tehtävänä oli luonnontieteellisten, kielitieteellisten, kansatieteellisten ja maantieteellisten tutkimusten suorittaminen alueella.³¹ Itkosen ja Äimän tehtävänä oli tutkia rannikkokolttien kieltä.³² Itkosen oli lisäksi määrää toimittaa täydentäviä kansatieteellisiä tutkimuksia liittyen saamelaiden merikalastukseen, hylkeenpyyntiin ja poronhoitoon. Koska Petsamon Lappi oli aineellisesti kansatieteen kannalta – Itkosen aikaisempien keruumatkojen ansiosta – jo verrattain hyvin tunnettu, ei esinekeruu ollut tällä kertaa keskeisellä sijalla. Myös Itkosen sijaiseksi palkattu ylimääräinen amanuenssi, ylioppilas Kustaa Vilkuna, matkusti Kolttakönkääle kesällä 1927 ja ilmeisesti teki alueella kansatieteellisiä tutkimuksia sekä avusti Itkosta esinekeruussa. Itkonen ja Vilkuna toivat matkalta viitisenkymmentä esinettä Kansallismuseon kokoelmiin joista suurin osa on peräisin Kolttakönkääle (Boris Gleb).³³

Kansallismuseon kokoelmiin saatiin T. I. Itkosen matkojen tuloksena kaikkiaan 545 esinettä, mikä on viidesosa Kansallismuseon saamelaiskokoelmista.³⁴ Esineryhmiltään monipuolisimpia ovat vuosien 1912 ja 1913 keruumatkojen tuloksina tuodut erät: edellisessä on edustettuna 15 esineryhmää ja jälkimmäisessä 14. Toisaalta esinemäärätkin ylittivät myöhempien retkien tulokset moninkertaisesti. Tarkasteltaessa kaikkien hankintaerien sisältöä erottuu joukosta kokonsa puolesta viisi hallitsevaa esineryhmää. Talousesineet, kulkuun ja kuljetukseen sekä tekstiilien valmistukseen liittyvät esineet, puvut ja puvun osat sekä työkalut käsittävät yhteensä 450 numeroa ja ne ovat edustettuina kaikissa hankintaerissä. Esineistä 91% on peräisin kolttasaamelaisilta ja loput ovat muutamaa esinettä lukuun ottamatta Itä-Inarin, lähinnä Paatsjoen saamelaisilta. Suurin osa kolttasaamelaiden esineistä on kerätty Petsamosta ja erityisesti Suonikylästä

Ennen ensimmäistä keruumatkaansa Koltan Lappiin vuonna 1912 Itkonen oli vielä kielentutkimuksen opiskelija, jolla ei ollut lainkaan kansatieteellistä koulutusta; hänhän suoritti korkeimman arvosanan suomalais-ugrilaisessa ja vertailevassa kansatieteessä vasta vuonna 1916. Asiakirjojen ja kirjeenvaihdon perusteella Itkonen toteuttikin vuosien 1912 ja 1913 kansatieteelliset keruumatkinsa pitkälti U. T. Sireliuksen neuvojen ja ohjeiden mukaan, joka toimi tuolloin Kansallismuseon kansatieteellisen osaston amanuenssina ja suomalais-ugrilaisen kansatieteen dosenttina. Sireliuksen työssä taas oli 1910-luvulla merkittäväällä sijalla ns. suomalais-ugrilainen tutkimussuunta, jonka tavoitteena oli suomalais-ugrilaiden kansojen yhteisen alkukodin paikallistaminen sekä yhteisen kantaluktuurin todentaminen esine- ja kielentutkimuksen keinoin. Todistusaineiston saamiseksi katseet käännettiin suomalais-ugrilaisia kansoja kohti.³⁵ Mielenkiinto kohdistui tällöin myös saamelaisiin, joiden osalta Itkonen sai tehtäväkseen kerätä mahdollisimman vanhoja tai vanhan mallisia esineitä sekä esinetyyppejä, jotka jo muualta Suomesta olivat hävinneitä tai häviämässä.

Sireliuksen vaikutus näkyy Itkosen myöhemmässäkin museotyössä. Kun Itkonen hankki esineitä Kansallismuseoon esim. saamelaiden tuttaviansa välityksellä, tapahtui se Sireliuksen toimeksiannosta tai suostumuksella. Sireliuksen omaksuman suomalais-ugrilaisen tutkimussuuntauksen vaikutus yhdistettynä Itkosen syvälliseen

³¹ Vahtola 1999, 492–493.

³² Suomalais-Ugrilaisen Seuran vuosikertomus 1927, 55.

³³ Hankintaerä SU 5076.

³⁴ Lukuun sisältyy Seurasaaren kokoelmien 29 saamelaista esinenumeroa.

³⁵ Lehtonen 1972, 216–218.



Kuva 4. Nauhapirralla ja irtoniisillä kudottujen nauhojen kuviointi on saamelaisilla pitkälle kehittyntä. Nauhoja tarvittiin runsaasti mm. vöiksi ja kengänpauloiksi. Inarilaiset kengänpaulat kuvasi Markku Haverinen / Suomen kansallismuseo.

Fig. 4. The patterns of bands woven with a reed and heddles are highly developed among the Saami. Large numbers of bands were needed for belts and tying shoes, among other uses. Shoe bands from Inari photographed by Markku Haverinen / National Museum of Finland

omakohtaiseen saamelaisen kielen ja kulttuurin tuntemukseen näyttävät ohjanneen Itkosen saamelaisten esineiden keruuta 1910–20-luvuilla jossain määrin nimenomaan suomalais-ugrilaisen tutkimussuunnan mukaisesti.

Ilmari Manninen

Kun Petsamo Tarton rauhassa vuonna 1920 liitettiin osaksi Suomea, tuli alueesta nopeasti kasvavan kotimaisen ja ulkomaisen turismin suosittu kohde. Alueella asuvien kolttsaamelaisten ajateltiin tuolloin yleisesti pian sulautuvan suomalaisiin ja heidän kulttuurinsa katoavan. Tästä syystä myös Ilmari Manninen, joka vuonna 1929 valittiin Kansallismuseon kansatieteellisen osaston johtajaksi, teki tutkimus- ja keruumatkan kolttsaamelaisten pariin vuonna 1933.

”Vaikkakin niistä asuinpaikoista, jotka sijaitsevat alueella, onkin jo aikaisemmin kerätty esineitä Kansallismuseoon, on syytä ryhtyä jälkikeräykseen. Sitä paitsi on Luttojoen eteläpuolella paikkoja mihin keräystä ja kansatieteellistä tutkimusta tätä ennen lainkaan ei ole ulotettu. Koska kolttienkin vanha kansanomaisen kulttuuri on jo joutunut lopulliseen häviämiskauteensa, ei keräyksen toimittaminen siedä paljon lykähäystä. Paitsi museon omiin kokoelmiin toivotaan saatavan vaihtoesineitä ulkomaiden museoita varten, jotka hyvin halukkaasti ottavat kolttsalaistavaraa.”³⁶

Matkalta palatessaan Manninen toi Kansallismuseon kokoelmiin 161 esinettä³⁷, joista 19 numeroa on lunastettu Antellin valtuuskunnan ja loput valtion varoin. Ylivoimaisesti parhaiten edustettuna esineryhmänä on tekstiilien valmistus, jonka esineistä puolet on kehärykseen ja kertaukseen liittyviä esineitä: mm. värttinöitä ja keränpohjallisia. Seuraavaksi suurimmat ryhmät ovat kulkuun ja kuljetukseen liittyvät ja talousesineet.

³⁶ MV: VA: Kansatieteen osaston kokouksen ptk. 24.5.1933, liite.

³⁷ Hankintaerä SU 5165.

Martti Linkola

Sen jälkeen kun T. I. Itkonen jäi eläkkeelle vuonna 1955 oli Kansallismuseosta puuttunut saamelaiskulttuurin syvällisempi kansatieteellinen tuntemus. Asia korjaantui, kun kansatieteellisen osaston intendentiksi vuonna 1976 nimitettiin Martti Linkola. Jo ennen nimitystään hän oli osallistunut Kansallismuseon vuonna 1974 valmistuneen suomalais-ugrilaisen perusnäyttelyn valmistamiseen Jyväskylästä käsin, missä hän tuolloin toimi yliopiston etnologian laitoksen assistenttina.³⁸ Linkola laati suurimman osan näyttelyn saamelaiskulttuuria käsittelevästä käsikirjoituksesta ja kävi vuonna 1974 virkamatkalla Inarissa hankkimassa kokoelmista puuttuvia mutta näyttelyn kannalta välttämättömiä esineitä.³⁹

Linkola hankki intendenttikautensa alkuvuosina Kansallismuseon kokoelmiin joitakin vanhoja saamelaisia esineitä kuten esim. ajoahkioita ja poronvaljaita. Perinteisen, mahdollisimman vanhojen esineiden tallentamista painottaneen keruutyön murros alkoi kuitenkin näkyä jo 1970-luvun lopun esinekeruussa: vuoden 1978 virkamatkalta Linkola toi mukanaan 26 numeron erän esineitä, joista muutamat olivat aivan uusia, mutta perinteisen mallin mukaan tehty. Tuolloinkin Linkola vanhempaa esineistöä kerätessään otti huomioon sen, että alueelle jäi vielä vastaavaa esineistöä ja ettei kerätty materiaali ollut paikallisen saamelaiskulttuurin kannalta korvaamatonta.⁴⁰

Tämän jälkeen Linkolan keruutoiminnassa vakiintui pääsääntöisesti käyttämättömien esineiden hankkiminen, mikä alkoi näkyä esinekokoelmissa vuoden 1980 paikkeilla. Tämä keruupolitiikka leimasi jatkossa Kansallismuseon saamelaisten esinekokoelmien kartuntaa joitakin yksittäisiä poikkeuksia lukuun ottamatta. Samankaltaiseen saamelaisesineiden keruupolitiikkaan oli toisistaan riippumatta päädytty Kansallismuseon lisäksi myös Norjan Norsk Folkemuseumissa ja Tukholman Nordiska Museetissa. Perinteiseen tapaan toteutetut keruumatkat eivät enää muutenkaan kuuluneet moderniin museotyöhön, mutta myös itsetietoisien saamelaisen vähemmistön nousu vaati uudenlaista asennoitumista koko yhteiskunnalta ja samalla myös museot joutuivat miettimään keruupolitiikkojaan uudelleen.

Muita kartuttajia

Kansallismuseon saamelaisia esinekokoelmia kartuttivat myös useat henkilöt, jotka ikään kuin harrastuksen tapaan, oman päätyönsä tai opintojensa ohella keräsivät esineitä museolle. Yksi merkittävimmistä henkilöistä tässä suhteessa oli T. I. Itkosen vanhempi veli *Ilmari Itkonen*. Suomalais-ugrialaisten kokoelmien verifikaateissa säilyneestä kirjeenvaihdosta selviää, että Ilmari Itkosen esinekeruu ja kansatieteellinen tutkimus tapahtuivat paljolti U. T. Sireliuksen ohjauksessa ja noudattivat hänen toiveitaan. Sirelius työskenteli tuohon aikaan Kansallismuseon amanuenssina ja hänen kehotuksestaan Ilmari Itkonen keräsi erityisesti metsästyksen, kalastuksen sekä rakennuksiin liittyvää aineistoa sekä toimi tämän informanttina aiheeseen liittyvien tietojen saamisessa.

³⁸ Mikäli muuta viitettä ei ole, tiedot perustuvat Martti Linkolan haastatteluun 26.11.2001. SKM: KTK-KA.

³⁹ Hankintaerä SU 5700.

⁴⁰ Linkolan työ kartutti Kansallismuseon saamelaisia esinekokoelmia kaikkiaan 234 numerolla. Yli puolet hankituista esineistä on puvun osia.



Kuva 5. Saamelaiset ovat käyttäneet tavaroiden säilytykseen erilaisia laukkuja ja pusseja. Tämän käsityötarvikelaukun materiaalina on käytetty mustaa ja valkoista lampaannahkaa sekä poron sisnanahkaa. Laukunleuat on tehty poronluusta. Kuva Markku Haverinen / Suomen kansallismuseo.

Fig. 5. The Saami used various kinds of bags for storing goods. This bag for crafts materials is made of black and white sheepskin and reindeer hide. The stays of the bag mouth are of reindeer bone. Photo: Markku Haverinen / National Museum of Finland.

Käytännön keruutyö eteni siten, että Ilmari Itkonen selosti kirjeissään mitä esineitä oli saatavilla tai teetettävissä ja mihin hintaan ja pyysi Sireliukselta toimintaohjeita jatkoon suhteen. Kirjeenvaihdon tuloksena saapui Helsinkiin postipaketteina alkukesällä 1910 kaikkiaan 46 esinettä.⁴¹

Ilmari Itkosen puoleen käännettiin jälleen Kansallismuseon suomalais-ugrilaista näyttelyä rakennettaessa. Hänen Toivo-veljensä (T. I.) oli vuonna 1919 saanut Kansallismuseosta amanuenssin viran Sireliuksen alaisuudessa, minkä jälkeen esinehankinnoista käytiin kirjeenvaihtoa veljesten kesken:

”Hankippa meille Museoon kohtahinnalla vanhamallinen poron ’nulppokelkka’ (niitä on Näkkälässä valita) ja uudempi myös, joskaan ei aivan tämänvuotista, sekä kiristä Proksin Pieralta minulle lupaamaansa koiran kuonoke, ja laita ne jotenkuten tulemaan.”⁴²

Suuri etu esinehankinnassa ylipäätään oli luonnollisesti se, että molemmat veljekset tunsivat laajalti Lappia ja sen asukkaita ja tiesivät mistä esineitä milloinkin kannatti kysellä. Erityisen arvovaltaisen sävyn esinehankintaan antoi Ilmari Itkosen asema Enontekiön nimismiehenä:

”Tri Sireliuksen puolesta saan tiedustaa Sinulta, olisiko Enontekiöltä saatavissa muoseotamme varten tunturilaisen talvikotaa raanuineen ja millaisilla hinnoilla. Näkkälän

⁴¹ Hankintaerät SU 4856 ja 4857. Ilmari Itkonen kartutti Kansallismuseon saamelaisia esinekokoelmia kaikkiaan 82 numerolla vuosien 1910–1928 välillä.

⁴² KA: T. I. Itkosen kirje Ilmari Itkoselle 17.10.1919.

Salkolla oli muistaakseni havillinen kota aitan nurkkaan kasattuna; mahtaisikohan äijä siitä luopua, jos siivosti ja taidolla puhuttelisit häntä, kun Sinulla tietäkseni on suuri vaikutusvalta ja sianjalka Näkkälän sukukunnan ylitse.”⁴³

T. I. Itkonen kertoo samassa kirjeessä myös, että ”lappalaisen salin kaunistukseksi on ajateltu keskilattialle asetettavaa mannekiinia, joka taluttaa perässään täytettyä kantohärkää kiisoineen ja kaikkine kompeineen”.⁴⁴ Täytetyn poron hankkiminen Kansallismuseon perusnäyttelyyn sai vauhtia vuonna 1925, kun hyrynsalmelainen Hallan paliskunta lahjoitti poron tähän tarkoitukseen. Poron varustamisessa T. I. Itkonen kääntyi jälleen veljensä puoleen:

”Osta täydellinen poron kuormitushoito laskuumme, käsittävä käytettyjä, hyvin patinoituja esineitä, kuten: loude, pakat, 2 kiisaa (mikäli mahdollista toinen sellainen, jossa ei ole kantta, vaan vitsas- tai hihnanidelmä; siinä pidetään pataa mm.—), sidehihna ja sitäpaitsi tav. hihna päähän kiinnitettäväksi. Kiisoissa saisi olla kaikki tarvikkeet mukana, lukuunottamatta pilaantuvia ruoka-aineita ja saisivat ne olla valmiiksi täytettyinä, niinkuin on tapana. — Odotamme lähetystä pian, sillä nykyisessä asussaan potsu [poro] on lapinhuoneessa liian luonnontieteellinen nähtävyys.”⁴⁵

Ilmari Itkonen hankki pyydetyn täydellisen taakkavarustuksen hihnoineen, kanto-satuloineen ja *kiisoineen* eli vakkoineen, kaikkiaan 11 numeroa. Poro taakkoineen oli näytteillä yhtäjaksoisesti vuodesta 1926 vuoteen 1997.

Merkittävän panoksen erityisesti kolttasaamelaisten esinekokoelmien karttumiselle antoi geodeetti ja maanmittari *Karl Nickul*, joka sai ensi kosketuksensa Petsamoon runkomittausten yhteydessä vuonna 1927. Vuosina 1929–39 hän viipyi alueella kaikkiaan 20 kuukautta suorittaen Petsamon sisäosien kartoittamista osana monitieteistä tutkimustoimintaa, jonka tarkoituksena oli integroida Petsamo sekä Lappi ylipäätään itsenäistyneeseen Suomeen niin taloudellisesti kuin hallinnollisestikin.⁴⁶ Apuna vieraassa maastossa käytettiin paikallisia asukkaita, kolttasaamelaisia, jotka tunsivat alueen paikannimien ja paikkoihin liittyvine tarinoineen. Tutustuminen kolttasaamelaisiin ja heidän elämäntapaansa teki Nickuliin suuren vaikutuksen ja tuli leimaamaan hänen koko loppuelämänsä. Hän toimi saamelaisten hyväksi mm. Lapin sivistysseurassa sen perustamisesta (1932) lähtien sekä erilaisissa saamelaisten asioita ajavissa elimissä.⁴⁷

Nickulilla oli tiiviit yhteydet niihin suomalaisiin kansatieteilijöihin, jotka työskentelivät saamelaiskulttuurin parissa. Hän mm. liikkui usein Petsamossa kansatieteilijöiden seurassa kuten esim. vuonna 1933, jolloin hänen matkakumppaninaan oli Kansallismuseon kansatieteen osaston johtaja Ilmari Manninen. Useana vuonna hän liikkui myös Kustaa Vilkun seurassa ja osallistui mm. Vilkun johtamaan Suomen Kansatieteellisen Filmin rahoittamaan kuvausretkeen vuonna 1938. T. I. Itkosen kanssa Nickul julkaisi vuonna 1936 kuvateoksen *Suenjel. Kuvia kolttalappalaisten maasta*. Liikkuminen yhdessä kansatieteilijöiden kanssa lienee vaikuttanut siihen, että vuonna 1934 Nickulilta lunastettiin Kansallismuseoon 44 numeron kolttasaamelaisten esinekokoelma⁴⁸ Antellin valtuuskunnan varoilla. Esineiden joukossa oli mm. kaksi lapinraanua, jotka olivat arvokas lisä Kansallismuseon kokoelmiin.

⁴³ KA: T. I. Itkosen kirje Ilmari Itkoselle 14.5.1920.

⁴⁴ KA: T. I. Itkosen kirje Ilmari Itkoselle 13.10.1920.

⁴⁵ KA: T. I. Itkosen kirje Ilmari Itkoselle 21.4.1925.

⁴⁶ Lehtola 2000, 28–31.

⁴⁷ Linkola 1981, 143.

⁴⁸ Hankintaerä SU 5185.

Kansakouluntarkastaja *Antti Hämäläinen* matkusti virkansa puolesta 1930-luvun alusta lähtien laajalti ympäri Lappia samalla dokumentoiden saamelaisien kuten myös Lapin suomalaistenkin elämää muistiinpanojen, valokuvien sekä esinekeruun muodossa. Vuonna 1939 Hämäläiseltä lunastettiin Antellin valtuuskunnan varoilla Kansallismuseoon yhteensä 280 numeroa käsittänyt esinekokoelma joka oli kerätty Lapin ja Peräpohjolan pitäjistä. Näistä 229 numeroa on otettu saamelaisiin esinekokoelmiin.⁴⁹ Keräämänsä aineiston pohjalta Hämäläinen julkaisi myös kaksi teosta: *Kolta-Lappia sanoin ja kuvin* (1938) sekä *Tunturien mailta. Lappia ja Peräpohjolaa* (1945).

Myös saamelaiset itse kartuttivat Kansallismuseon kokoelmia. T. I. Itkosen saamelaiset tuttavat *Johan Erkki Jomppanen*, *Uula Morottaja* ja *Johan Nuorgam* hankkivat museoon 1930- ja 1940-luvulla kaikkiaan 110 esinettä.⁵⁰ Jomppasella ja Nuorgamilla oli sittemmin myös merkittävä osuus Inariin vuonna 1959 perustetun saamelaismuseon toiminnan alkuvaiheessa. Nuorgam, joka oli museota ylläpitävän *Samii Litto – Saamelaisien yhdistys r.y.*:n toiminnanjohtaja, organisoi keruutyön museokokoelmien perustamiseksi ja toimi vuonna 1962 avatun saamelaismuseon hoitajana.⁵¹ Aikaisempi yhteistyö Itkosen kanssa antoi epäilemättä Nuorgamille ja Jomppaselle valmiuksia omaa museotoimintaa ja erityisesti kokoelmien keruuta varten.

Analyysi Suomen kansallismuseon saamelaisista esinekokoelmista

Kansallismuseo syntyi varsinaisesti vuonna 1894, jolloin erilliset kokoelmat yhdistettiin Valtion Historialliseksi Museoksi. Kuviossa 1 on esitetty kaikkien saamelaisien esineiden hankintavuodet alkaen ensimmäisestä esineestä, joka saatiin kokoelmiin vuonna 1830. Saamelaisien esineiden kartunta alkoi varsinaisesti, kun Suomen Muinaismuistoyhdistys perustettiin vuonna 1870 ja Suomalais-Ugrilainen Seura 1883. Antellin valtuuskunnan vuodesta 1897 lähtien myöntämien varojen avulla toteutettiin laajoja keruumatkoja saamelaisen esineistön keräämiseksi vuosina 1902, 1912–1914 ja 1933. Lisäksi lunastettiin vuonna 1939 Antti Hämäläiseltä huomattava saamelaisien esineiden kokoelma.

Kuten kuvio 1 havainnollistaa, alkaa saamelaisien esineiden vilkkain kartunta pian museon perustamisen jälkeen ja päättyy toisen maailmansodan syttymiseen. Vuoden 1939 loppuun mennessä oli kerätty jo peräti 79 % Kansallismuseon kokoelmissa vuonna 2001 olevista saamelaisista esineistä, joista suurin osa, 75 %, vuosina 1894–1939. Toinen maailmansota oli saamelaisien esinekokoelmien kartunnan kannalta merkittävä taitekohta. Varsinaisia keruumatkoja ei Saamenmaahan tehty sodan jälkeen muutamaan vuosikymmeneen. Keruutoiminta vilkastui jälleen 1970-luvulla, kun kokoelmia täydennettiin mm. eräitä näyttelyhankkeita silmällä pitäen. Uudenlaisen esinehankinnan linjauksen vakiinnuttua 1980-luvulla vilkastui myös esineiden karttumisen vuosikymmenen lopulla. Vuoden 1999 jälkeen kokoelmat eivät ole varsinaisesti karttuneet.

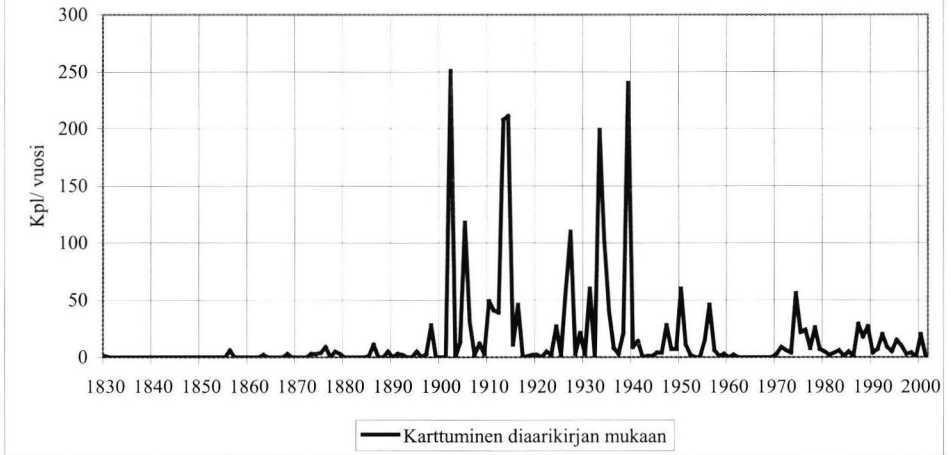
Hankintapaikoittain tarkasteltuna Kansallismuseon saamelaisissa esinekokoelmissa on huomattavaa Petsamosta ja Inarista hankittujen esineiden suuri osuus (kuvio 2). Pelkästään näistä pitäjistä on peräisin 51 % kokoelmien kaikista esineistä. Kolmanneksi suurimman ryhmän muodostavat esineet, joiden hankintapaikaksi on ilmoitettu tarkemmin määrittelemättä ”Lappi” (Lappi (1) kuviossa 2). Arkeologiset löydöt, ns. noitien

⁴⁹ Hankintaerä SU 5297.

⁵⁰ Itkonen 1991, 15–16.

⁵¹ Jomppanen 2000, 19; Lehtola 2000, 131.

Kuvio 1. Suomen Kansallismuseon saamelaiden esinekokoelmien karttuminen vuosittain ajalla 1830-2001.



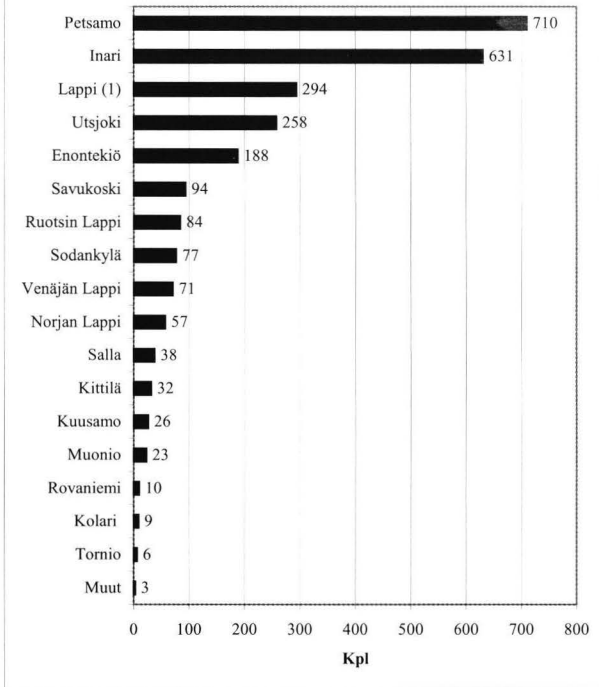
haudat, jotka ovat löytyneet Savukoskelta, Sodankylästä, Sallasta ja Kuusamosta, selittävät pääasiassa näiden paikkakuntien mukana olon. Ruotsin Lapista kokoelmiin kerättiin saamelaisia esineitä varsin vähän, mutta vuonna 1950 Nordiska Museet talletti Kansallismuseoon 50 numeroa käsittäneen erän esineitä Ruotsin Lapista. Muu keruu naapurimaasta oli vähäistä ja ajoittui lähinnä vuosien 1900-1909 välille. 1900-luvun kahdelle ensimmäiselle vuosikymmenelle painottuu myös Norjan ja Venäjän Lapista hankittujen esineiden karttuminen. Venäjän Lapista hankituista esineistä lähes kaikki on saatu Nuortijärveltä, Petsamon naapurista.

1900-luvun alussa suurin osa Kansallismuseoon hankituista esineistä oli peräisin Inarista ja Utsjoelta. Ilman tarkempaa hankintapaikkaa ”Lapista” saadut esineet kertovat osittain paitsi museokokoelmien hoidon käytännöistä 1900-luvun alussa myös esineitä museoon toimittaneiden ihmisten tavasta hahmottaa Lappi alueena. Kansa- ja kielitieteilijät tavallisesti ilmoittivat keräämiensä esineiden hankintapaikat melko tarkasti, kun taas turisteina Lapissa käyneet eivät yleensä sitä olleet panneet merkille. Laaja Lapinmaa lienee heistä näyttänyt jokseenkin homogeeniseltä alueelta. Lappia ja saamelaiskulttuuria tuntemattomille henkilöille eivät alueelliset eroavaisuudet, mikäli niitä edes katsottiin olevan, liene olleet erityisen merkittäviä. Raja saamelaisen ja suomalaisen kulttuurin välillä oli myös joskus epäselvä, sillä Lapin suomalaisten esineitä on usein 1800- ja 1900-luvun taitteessa otettu saamelaiskokoelmiin.

Sotien jälkeen Inari nousi jälleen hallitsevaksi esineiden paikkakunta-kohtaisessa karttumisessa Petsamon menetyksen myötä. 1970- ja 1980-luvuilla karttuneista inarilaisista esineistä merkittävä osa on Sevettijärvelle asutettujen entisten petsamolaisien eli kolttsaamelaisien esineitä. Kaikkiaan kolttsaamelaisia esineitä on Kansallismuseossa noin 870 numeroa, mikä on kolmasosa kaikista saamelaiskokoelmien esineistä.

Kansallismuseon aiheenmukaisessa kortistossa saamelaisesineet on luokiteltu 25 esineryhmään. Viisi suurinta esineryhmää ovat suuruusjärjestyksessä 1) puvut ja puvun osat, 2) talousesineet, 3) kulkuun ja kuljetukseen liittyvät esineet, 4) tekstiilien valmistukseen liittyvät esineet sekä 5) työkalut. Nämä ryhmät käsittävät yhteensä 75 %

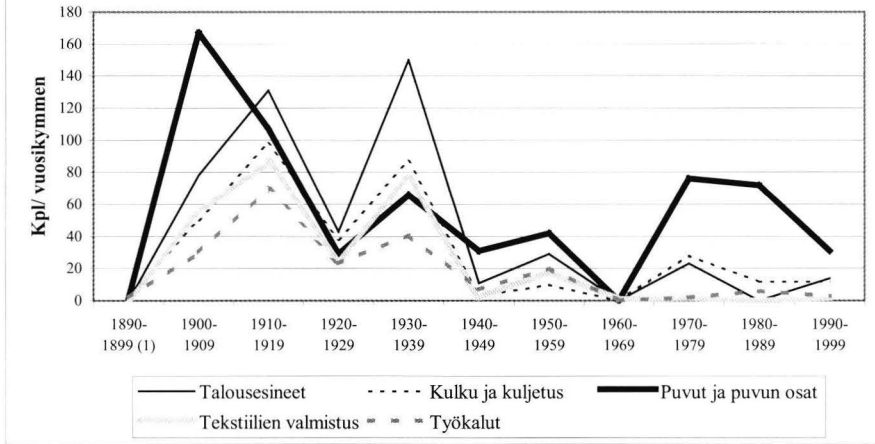
Kuvio 2. Suomen Kansallismuseon saamelaiden esinekokoelmien karttumisen hankintapaikoittain 1830-2001



kaikista saamelaiskokoelmien esineistä. Vuosina 1900–09 diarioiduista esineistä lähes puolet oli pukuja ja puvun osia, joista huomattava osa oli valmistettu poronturkiksesta. Tämän jälkeen keruutoiminnan painopiste siirtyi talouksesineisiin, jotka olivat suurin kerätty esineryhmä 1910-1930-luvuilla. Poronvaljaat ja niiden osat sekä liikkuvaan elämäntapaan viittaavat erilaiset laukut ja pussit muodostavat suurimman osan kulkuun ja kuljetukseen liittyvästä esineistöstä. Metsästykseen, kalastukseen ja poronhoitoon liittyvän esineistön osuus on kokoelmissa melko vähäinen. Kerätyt esineet edustavatkin näiden elinkeinojen helposti tallennettavia osia esim. ruutisarvia, nuotan perän merkkejä sekä poron kaulamerkkejä eli *kilkuloita*.

Kuvion 3 avulla voi vertailla esineiden karttumista viidessä suurimmassa esineryhmässä vuosikymmenittäin. Kuvio näyttää, miten esineryhmien karttuminen seuraa pääsääntöisesti kokonaiskartuntaa. Puvut ja puvun osat poikkeavat kuitenkin tästä linjasta erityisesti 1900-luvun alussa ja uudelleen 1970- ja 80-luvuilla. Sotavuodet muuttivat jälleen asetelmaa, ja puvut ja puvun osat nousivat kartunnaltaan suurimmaksi. 1970-luvulla pukujen ja puvun osien liittyä tuolloin vilkastuneeseen laajempaan keruutoimintaan mm. eräiden näyttelyhankkeiden ansiosta. Sen sijaan 1980-luvulla yhä korkealla pysytellyt pukuesineiden kartunta muun keruun selvästi vähentyessä indikoi Kansallismuseossa omaksuttua uutta esinekeruupolitiikkaa, jonka mukaan vanhaa esineistöä ei tullut kerätä Saamenmaasta pois. Uutta esineistöä taas oli saatavana nimenomaan paikallisten käsityöläisten valmistamina pukuina ja puvun osina.

Kuvio 3. Suomen Kansallismuseon saamelaiden esinekokoelmien viiden suurimman esineryhmän karttuminen vuosikymmenittäin 1894-1999.



Saamelaisuuden kuva Kansallismuseon kokoelmissa

Kansallismuseon perustaminen ja aineellisen ja henkisen kansankulttuurin tallennuksen alkaminen liittyy 1800-luvulla Suomessakin vaikuttaneeseen kansallisromantiikkaan. Sen vaikutuksesta syntyi useita tieteellisiä seuroja, jotka laativat ja toteuttivat ohjelmia perinteen keräämiseksi. Kantavina voimina näissä olivat useimmiten ensimmäisiä askeliaan ottavien kansallisten sekä muinaistieteiden opiskelijat, ylioppilaat. Myös muu sivistyneistö sekä ylempät sosiaaliluokat laajemminkin omaksuivat kiinnostuksen oman kansan perinteen keräämistä ja tallentamista kohtaan. Tavallisia kansalaisia saatiin lisäksi mukaan erityisesti käytännön keruu- ja tallennustyöhön.

Keruutoiminnan tuloksena syntyi esinekokoelmia Keisarillisen Aleksanterin-Yliopiston historiallis-etnografisen museon, Ylioppilasosakuntien kansatieteellisen museon sekä Suomen Muinaismuistoyhdistyksen alaisuuteen. Esinekokoelmat yhdistettiin Valtion Historialliseksi Museoksi vuonna 1894, ja 1917 museon nimi muutettiin Suomen Kansallismuseoksi. Jokaisessa mainitussa esinekokoelmassa oli myös saamelaisia esineitä, jotka Kansallismuseon syntyessä muodostivat sen perustan, jolle museon saamelaiset esinekokoelmat 1900-luvun kuluessa rakentuivat.

Saamelaisia esineitä 1800-luvun lopulla ja 1900-luvun alussa Kansallismuseoon ja sen edeltäjiin toimittaneet henkilöt olivat usein virkamiehiä, joilla työnsä puolesta oli omakohtainen tuntuma Lappiin, tai keräilijöitä, joiden motiivina oli joko kansallinen etu tai omien kokoelmien kartuttaminen. Heidän kautta kokoelmiin tulleet esineet olivat usein saamelaista arvoesineistöä, esim. hopeakoruja ja -lusikoita, sarvilusikoita ja puukkoja koristeltuine sarvisine tuppineen. Tältä ajalta on peräisin myös suurin osa kokoelmien kuriositeettiluonteisista esineistä. Karttuminen pysyi sisällöllisesti melko samanlaisena, mutta vilkastui huomattavasti 1800-luvun loppupuolella, kun Suomen Muinaismuistoyhdistys vuonna 1870 ja Suomalais-Ugrilainen Seura 1883 aloittivat toimintansa. Yleistäen voisi todeta, että kokoelmien yhdistämistä edeltävälle kartun-

nalle oli tyypillistä se, että lahjoittajat ja kerääjät olivat sivistyneistön edustajia, jotka omalta osaltaan vastasivat kansallisromantiikan herättämään kutsuun. Yhteistä heille oli useimmiten myös kiinnostus muinaistieteitä kohtaan, sillä useimmat lahjoittajat tai joku heidän tuttava- tai lähipiiristään olivat jäseninä Suomen Muinaismuistoyhdistyksessä.

Kansallisromantiikan vaikutuksesta kiinnostus kohdistui oman kansan muinaisuuden lisäksi myös sen 'henkeen', jonka katsottiin ilmenevän parhaiten runoudessa ja henkinessä perinteessä. Saamelaiskulttuurin osalta näitä tallensivat erityisesti 1880-luvulta lähtien Lapissa matkustaneet kielentutkijat, jotka toivat matkoiltaan toisinaan myös esineitä kansan ominaisuutensa todistuskappaleina.⁵² Yksi varhainen, todennäköisesti kielitieteilijöiden 1880-luvulla keräämä kokoelma saamelaisia esineitä saatiin Ylioppilasosakuntien kansatieteelliseen museoon.

Museon hoitaja Theodor Schvindt ilmoitti museon toimikunnan kokouksessa vuonna 1888 pyytäneensä fil. kand. Benjamin Annebergia luetteloimaan kyseisen ”lappalaiskokoelman”.⁵³ Anneberg oli nuori lakitieteen opiskelija, jonka vanhemmat olivat sodankyläläisiä maanviljelijöitä.⁵⁴ Annebergin kirjoittama kokoelman johdantoteksti kuuluu kokonaisuudessaan seuraavasti:

”Varsinaisten Lappalaisten elintavat ja heidän palkimaseutujensa luonto sekä ilmanna, nekin jo selittävät tarpeeksi, miksi lappalais-esineet eivät vivahdakaan vastaaviin esineihin Suomalaisilla. Täydellisen eroavaisuuden noiden heimokansojen esineissä huomaa jo selvästi tästäkin lappalais-esineitten kokoelmasta, niin vähäinen ja vailinainen kuin se onkin. Tässä kävisi kuitenkin pitkäksi lähemmin kertoa ja selitellä lappalais-esineitten muotoja ja omituisuuksia. Sivumennen sopii vain mainita, että vuosisadat ovat tehneet Lappalaisten pukineihin, kaluihin ja kapineihin verrattain vähän muunnoksia; sen voi päättää sekä esineiden nykyisestä luontoperäisyydestä että niistäkin vähäisistä tiedoista, jotka tämän kansan entisyydestä ovat säilyneet. Seuraavassa luettelossa ei liene haitallinen puute, että on jätetty ilmoittamatta, mistä paikkakunnasta mikin esine on saatu, kun varsinaisten lappalaisten luku ja ala on Suomessa jo nykyään, kuten tunnettu, sangen supea. Lappalaisten kiertelevä paimentolaiselämä myöskin vaikuttaa, että eroavaisuudesta eri paikkakuntien esineissä ei voi olla paljo puhetta.”⁵⁵

Annebergin tekstissä on luettavissa useita 1800-luvun lopulla saamelaisiin liitettyistä stereotyyppioista, joita koti- ja ulkomainen Lapin matkakirjallisuus oli luonut jo vuosisatojen ajan. Erityisesti kotimaisessa kirjallisuudessa luotuja ja ylläpidettyjä saamelaisiin liitettyjä stereotyyppisiä kuvia on tutkinut Veli-Pekka Lehtola. Hänen mukaansa 1800-luvun kansallismielisessä Suomessa rajojen vetäminen muihin kansoihin, erityisesti ruotsalaisiin ja venäläisiin nähden loi kuvaa suomalaisen kulttuurin perimmäisestä olemuksesta ja siinä samalla syntyi käsitys myös saamelaisuuden olemuksesta.⁵⁶ Rajaaminen tapahtui tavallisesti kansojen tai kansanosien vastakohtajattelun keinoin, jota myös Anneberg tekstissään käyttää. Suomalaisen ja saamelaisen kulttuurin vastakkainasetteluun antoi lisäväriä 1800-luvun loppupuolella syntynyt aikakauden sosiaalidarwinistinen näkemys yhteiskuntien ja kulttuurien kehityksestä. Sen mukaan saamelaisen kulttuurin kehityksen nähtiin ammuin pysähtyneen ja 1800-luvun

⁵² Vrt. esim. Lehtonen 1972, 195–196.

⁵³ SKM: Ylioppilasosakuntien kansatieteellisen museon toimikunnan kokouksen pöytäkirja 30.10.1888.

⁵⁴ Kuka kukin oli, *Anneberg*.

⁵⁵ Luettelo Suomen Ylioppilas-osakuntien kansatieteellisistä kokoelmista. Kolmas vihko, 96–98; SKM: Suomalais-ugrialaisten kokoelmien pääluettelo SU 4527.

⁵⁶ Lehtola 1999, 18. Ks. myös Isaksson 2001, 180.



Kuva 6. Saamelaisen perinteiseen ruokatalouteen on kuulunut pettuleipä myös normaalivuosina. Petun irrottamisessa on käytetty apuna poronsarvesta valmistettua petunnyljintä eli kulointia. Kuva Markku Haverinen / Suomen Kansallismuseo.

Fig. 6. The traditional foods of the Sámi included bark-mixed bread even in normal years. The bark was removed with a tool made of reindeer antler. Photo Markku Haverinen / National Museum of Finland.

lopun saamelaiskulttuurin olevan vain jonkinlainen jäännös alkuperäisestä. Lehtolan mukaan ”väistämätön seuraus oli, että ’kehittyneemmät kansat’, eli maanviljelyksen tasolle jo esihistoriallisella ajalla kohonneet suomalaiset, syrjäyttivät saamelaiset. Näkemys kiteytyi otaksumaan, jonka mukaan saamelaiset olivat joutuneet väistymään ja vetäytymään pohjoiseen voimakkaampien suomalaisten uudisasukkaiden tieltä.”⁵⁷ Suomalainen historiankirjoitus rakentui pitkälti tämän ns. uudisasukasteorian varaan, jota tuki myytti ’kiertelevistä lappalaisista’, paimentolaiskansalla kun ei katsottu olleen vakituisia asuinpaikkoja. Lehtolan mukaan se, että saamelaisten ei katsottu nousseen pyyntiä ja nomadismia harjoittavasta luonnonkansasta maata viljeleväksi kulttuurikansaksi vaikutti yleiseen näkemykseen saamelaisista ’historiattomana’ kansana: ”Hegeliläis-snellmanilaisen historiankäsitteilyn mukaan vain heimoyhteisöstä valtiotasolle kohonnut kansa saattoi puhua ’omasta’ historiasta”.⁵⁸ Nämä kaikki näkemykset saamelaisista vetäytyvänä, kiertelevänä ja historiattomana kansana esiintyvät myös Annebergin tekstissä.

Vanhaa perua on myös nimenomaan kirjallisuudesta peräisin oleva mielikuva poronhoidosta saamelaisuuden peruspilarina. Tällaista ns. *porosaamelaisuutta* onkin pidetty ’aitona ja oikeana’ saamelaisuuden ilmentymänä, ja se on myös yleistetty koskemaan kaikkia saamelaisyhmiä.⁵⁹ Myös Anneberg käsitti saamelaiskulttuurin homogeeniseksi, sillä kuten hän edellä olleessa katkelmassa toteaa ”lappalaisten kiertelevä paimentolaiselämä myöskin vaikuttaa, että eroavaisuudesta eri paikkakuntien esineissä ei voi olla paljo puhetta.” Tästä syystä hän jätti laatimassaan luettelossa ilmoittamatta, mistä paikasta mikäkin kokoelman esine on hankittu.⁶⁰ Sama näkemys lienee ollut tavallinen useiden saamelaisia esineitä Kansallismuseolle toimit-

⁵⁷ Lehtola 1999, 18.

⁵⁸ Lehtola 1999, 19.

⁵⁹ Isaksson 2001, 314.

⁶⁰ Annebergin hylkäämät hankintapaikkaa koskevat tiedot eivät ole säilyneet.

taneiden henkilöiden keskuudessa erityisesti 1800- ja 1900-luvun taitteen molemmin puolin. Esineen on usein mainittu olevan peräisin ylimalkaisesti vain ”Lapista”, jossa asuvat saamelaiset ja toisinaan myös suomalaisetkin käsitettiin kokoelmiin tuotujen esineiden perusteella yhdeksi ja samaksi asiaksi.

Tarkasteltaessa Kansallismuseon saamelaisten esinekokoelmien varhaista kertymistä 1800- ja 1900-luvun taitteen molemmin puolin voidaan havaita, että kerätty esineistö pitkälti myötäilee kuvaa saamelaisista poropaimentolaisina. Suosituimmat tuon ajan keruukohteet olivat puvut ja puvun osat, jotka olivat näkyvä ja helposti tallennettavissa oleva saamelaiskulttuurin osa. Esimerkiksi Ylioppilasosakuntien museon kokoelmassa pukujen osuus on yli puolet kaikista esineistä, ja puvuista taas lähes puolet (48 %) on poronturkiksesta valmistettuja asusteita. Kaikista Kansallismuseoon tuona aikana kerättyistä puvuista poronturkisasusteiden osuus oli noin 20 %. Laukut ja pussit on useimmiten valmistettu poronnahasta ja -turkiksesta, joten ne viittaavat paitsi materiaalinsa myös käyttötarkoituksensa puolesta poropaimentolaisten liikkuvaan elämäntapaan. Varhaisimpien kerättyjen esineiden keskeinen osa ovat poronsarvesta ja -luusta valmistetut esineet, joihin kuuluu esineitä useimmista esineryhmistä. Muistakin materiaaleista valmistetut esineet viittaavat usein poronhoitoon, esimerkkinä mainittakoon poronvaljaat ja ahkiot.

Theodor Schvindt oli ensimmäinen henkilö, joka keräsi Kansallismuseon saamelaisiin esinekokoelmiin esineitä kansatieteellisten periaatteiden mukaan.⁶¹ Schvindtin näkemyksen mukaan kansatieteen oli selvitettävä kunkin kansan ominaiset piirteet, jotka erottivat ne toisista kansoista. Tätä varten hän keräsi todistusaineistoksi laajan ja monipuolisen esinekokoelman, jossa myös korostuivat saamelaisen esineistön suomalaisuuteen verrattuna erilaiset piirteet. Toisaalta kokoelma heijasteli pitkälti myös kerääjänsä omia kiinnostuksen kohteita. Tässä mielessä Schvindt keruumatkansa kautta osallistui suomalaisuuden ja saamelaisuuden välillä käytävään rajanvetoon.

Suomalais-ugrilainen tutkimussuuntaus alkoi kansatieteessä voittaa jalansijaa 1880-luvulla. Schvindt sanoutui siitä irti jo alkuvaiheessa pitäen koko suuntausta epärealistisena.⁶² Suomalais-ugrilainen tutkimussuuntaus nousi kuitenkin 1890-luvulla hallitsevaksi Schvindtin oppilaan, U. T. Sireliuksen tutkimusten myötä ja sen vaikutus alkoi näkyä myös Kansallismuseon saamelaisissa esinekokoelmissa 1910-luvulta lähtien. Tällöin useat eri henkilöt, mm. veljekset Ilmari ja T. I. Itkonen, Samuli Paulaharju sekä Kustaa Vilkuna, toimittivat esineitä museolle Sireliuksen ohjeiden mukaan.

Sirelius oli kiinnostunut saamelaisista lähinnä vain osana suomalais-ugrilaisia kansoja, ns. *vertailevan tutkimuksen* puitteissa, jonka päämääränä oli suomalais-ugrilaisen kansojen alkukodin ja vaellusreittien selvittäminen.⁶³ Sireliuksen omaksuman evolutionistisen ajattelutavan mukaan kulttuuri kehittyi kaikkialla samalla tavalla, mutta toiset kansat olivat ehtineet pitemmälle kehityksessä kuin toiset. Eri suomalais-ugrilaiset kansat olivat tämän kehityskulun eri asteilla, ja näin ollen ylemmille tasoille ehtineiden kansojen menneisyyttä voitiin valottaa tutkimalla alemmilla tasoilla olevia kansoja.⁶⁴ Tämän kehityksen portaiden yläpäässä nähtiin suomalaiset maata viljelevänä kansana paimentolais- ja muiden luonnonkansojen sijoittuessa alemmille tasanteille. Esinetutkimuksen piirissä evoluutioteoria ilmeni typologisena metodina, mikä tarkoitti

⁶¹ Schvindt oli määritellyt kansatieteen tehtävät vuonna 1880, ks. luku 3.4.1.

⁶² Sihvo 2001, 18.

⁶³ Vrt. Lehtonen 1972, 216.

⁶⁴ Lehtonen 1972, 223.

esinemuotojen ja -tyyppien asettamista kehityssarjoihin yksinkertaisesta monimutkaisempaan.

Evoluutioteorian mukaan Sirelius ei siis pitänyt saamelaista kulttuuria paikalleen pysähtyneeksi, vaan ainoastaan kehityksessä alemmalla asteella olevaksi. Tätä näyttivät todistavan myös saamelaisilta tavatut esinetyypit, jotka jo muualta Suomesta olivat lähes tai täysin kadonneet. Saamelaistenkin sisällä nähtiin eri kehitysasteita: kaikkein arkaaisinta kulttuuria löydettiin kolttasaamelaisilta, jotka olivat eläneet eristyksissä ja siten välttyneet vierailta vaikutuksilta.⁶⁵ Tästä syystä aktiivinen esinekeruu keskittyi 1910-luvulta lähtien Petsamoon, kolttasaamelaisten keskuuteen. Sireliuksen antamien ohjeiden mukaan kerättiin ensisijaisesti vanhoja, vanhanaikaisia ja katoamassa olevia esineitä.

Sireliuksen luoman suomalais-ugrilaisen tutkimussuunnan mukaisen saamelaisen esineistön keruun käytännön toteutus tuli suurimmaksi osaksi T. I. Itkosen vastuulle. Itkonen keräsi kaikkien keruumatkojensa tuloksena kaikkiaan noin viidenneksen Kansallismuseon saamelaisten esinekeruun esineistä, joiden lisäksi hän sai huomattavan määrän esineitä kokoelmiin myös henkilökohtaisten kontaktiensa kautta. Itkosen keräämissä esineissä on suomalais-ugrilainen aspekti vahvasti mukana: tähän oli luonnollisena syynä Itkosen esimiehenä ja oppi-isänä toimineen Sireliuksen vaikutus, mutta mitä ilmeisimmin myös Itkosen oma kielitieteellinen suuntautuneisuus tuki tätä suuntausta.

Suomalais-ugrilaisuuden painoarvo pysyi pääpiirteissään ennallaan Kansallismuseon saamelaisissa esinekeruukoelmissa 1930-luvulla. Ilmari Mannisen keruumatka kolttasaamelaisten keskuuteen vuonna 1933 jatkoi pitkälti aikaisempien keruumatkojen keruulinjaa, mutta kerättyjen esineiden joukossa oli tällä kertaa huomattavan paljon myös uusia, käyttämättömiä esineitä. Kokoelman kannalta on kiinnostavaa, että Manninen oli vuonna 1933 saattamassa loppuun Sireliuksen aloittaman *Suomen suku* -teossarjan kolmatta osaa. Manninen joutui tässä työssään pitäytymään edeltäjänsä hahmottelemalla suomalais-ugrilaista tutkimusotetta painottavalla linjalla, vaikka myöhemmin ilmaisikin epäilyksensä suomalais-ugrilaisuuden ”alkujuuren” olevan kansatieteellisen esinetutkimuksen keinoin selvitettävissä.⁶⁶ Keruumatkalta hankitut esineet paitsi tukivat *Suomen suvun* kirjoitustyötä, saattoivat myös tarvittaessa toimia vaihtokappaleina muiden museoiden kanssa tehtävissä esinevaihdossa. Matkan tärkeyttä perustellessaan Manninen mainitsi myös sen pelastavan funktion.

Toinen maailmansota merkitsi saamelaisille Petsamon menetystä, saamelaisten joutumista evakkotaipaleelle Lapin sodan jaloista sekä lopulta myös kolttasaamelaisten asuttamista Sevettijärvelle. Tähän myllerrykseen päättyi myös saamelaisen esineistön keruu siinä muodossaan, kuin se oli ennen sotaa ollut. Sodan jälkeen saamelaista kulttuuria tallennettiin uusin keinoin. Kansatieteellinen Filmi Oy oli jo vuonna 1938 kuvannut kolttasaamelaisten elämää elokuvassa Suonikylän talvielämää, ja 1950-luvulla filmausta jatkettiin uusin aihein esineiden keruun jäädessä kansatieteilijöiden osalta vähäiseksi. Sen sijaan monet yksityiset, erityisesti saamelaiset henkilöt keräsivät ja toimittivat saamelaisia esineitä Kansallismuseon kokoelmiin. 1960-luvulla dokumentointia filmaamalla jatkettiin, minkä lisäksi aluetta tutkittiin erityisesti arkeologisten kaivausten avulla. Sen sijaan kansatieteellinen Lapin tutkimus oli Suomessa laimeaa:

⁶⁵ Esim. Hämäläinen 1938, 18. Tieto on peräisin T. I. Itkoselta, jonka kanssa Hämäläinen oli kirjeenvaihdossa.

⁶⁶ Vilkuna 1961, 48.

artikkeleita julkaistiin aiheesta vähän eikä laajoja tutkimuksia ilmestynyt lainkaan.⁶⁷ Kiinnostuksen laimeus näkyi myös saamelaisten esinekokoelmien karttumisessa, joka oli 1940–1960-luvuilla kaikkiaan vähäistä.

Uusia kimmokkeita esinekeruun vilkastumiselle tarjosivat 1970-luvulla Kansallismuseon suomalais-ugrilaisen perusnäyttelyn uudistaminen sekä laajahko kolttakulttuurinäyttely, joita varten esinekokoelmia täydennettiin. Edellisestä laajemmasta keruumatkasta oli kuitenkin kulunut jo 40 vuotta, eikä saamelaiskulttuuriin ollut välttynyt muutoksilta, joten systemaattiselle, ajallisesti kattavalle saamelaiskulttuurin tallennukselle ei oikeastaan ollut enää edellytyksiä. Lisäksi saamelaisten kulttuurinen itsetunto oli siinä määrin noussut, että perinteinen vanhojen esineiden keruuseen perustunut kartuttaminen oli tullut tiensä päähän niin Suomessa kuin Ruotsissa ja Norjassakin. Saamelaisen esineistön keruutyötä aikaisemmin ohjaillut suomalais-ugrilainen tutkimussuuntaus oli niinikään saanut väistyä, joten tallennukseen oli lähdeittävä aivan uudelta pohjalta. Murroskausi ajoittui 1970- ja 1980-luvun vaihteeseen, Martti Linkolan intendenttikaudelle. Linkola linjasi Kansallismuseon saamelaisten esinekokoelmien kartuttamisen uudelleen siten, että alueelta ei tuotaisi pois saamelaisten omaa kulttuuriperintöä, vaan keruutyö tulisi perustumaan ensisijaisesti uusiin, saamelaisten käsityöläisten korkealaatuisiin tuotteisiin. Uuden linjauksen jälkeen kokoelmiin hankitut uudet esineet olivat sellaisia, joilla oli vastineensa myös perinteisessä saamelaisessa esineistössä: ne olivat joko vanhojen mallien toisintoja tai niiden pohjalta mukailtuja uusia malleja, joita molempia hyödynnettiin myös matkamuistotuotantoon.

Nykyajan museotyössä katsotaan, että museoiden nykyään keräämät objektit eli kohteet ovat kuvia todellisesta maailmasta.⁶⁸ Lause kätkee sisälleen ajatuksen siitä, että kerääjällä - nykyisin siis museoammatillisen koulutuksen saaneella henkilöllä - olisi selkeä näkemys siitä, mitä oikea 'todellinen maailma' käsittää ja mitkä 'kohteet' sitä oikeimmin kuvaavat. Sama periaate, joskin eri sanoin ilmaistuna, on kuitenkin ollut esillä jo varhaisimmissa kansatieteellisissä keruuhjeissa. Näin ollen esimerkiksi Kansallismuseon saamelaisiin esinekokoelmiin kerätyt esineet ovat tavallisesti ilmentäneet niitä saamelaisiin liittyviä käsityksiä, joita kulloisetkin kerääjät ovat pitäneet todellisina. Käänteisesti ajateltuna tämä tarkoittaisi sitä, että esineitä on myös kerätty vahvistamaan niitä saamelaisia ja saamelaista kulttuuria koskevia käsityksiä, jotka kerääjillä jo ennestään oli. Samoin voidaan ajatella esineitä kerätyn tukemaan jo jossain määrin valmiita näkemyksiä suomalais-ugrilaisesta kantakansasta.⁶⁹ Aikalaisten näkökulmasta saamelaisia esineitä kerättiin Kansallismuseoon lisäämään tietoutta tuon vähemmistökansan kulttuurista sekä tallentamaan sitä. Kuitenkin yleisemmällä tasolla tarkasteltuna ja vertaamalla kunkin ajanjakson keruutoimintaa ko. ajan kansatieteen paradigmaan voidaan todeta, että kerättyjen esineiden kautta voitiin tutkia ja määrittellä myös suomalaisuutta. Kansallismuseon saamelaisten esinekokoelmien muodostumisessa nimenomaan suomalaisuuden määrittely näyttäisi olleen vähintäänkin yhtä tärkeää, ellei toisinaan jopa tärkeämpää kuin saamelaiskulttuurin tallennus sinänsä.

⁶⁷ Linkola 1970, 377.

⁶⁸ Heinonen & Lahti 1996, 75.

⁶⁹ Vrt. Sääskilähti 1997, 51.

LÄHTEET

Painamattomat lähteet

Kansallisarkisto (KA), Helsinki
T. I. Itkosen kokoelman kirjearkisto
Museovirasto (MV), Helsinki
Kansatieteen käsikirjoitusarkisto (KTKKA):
Laponica. Theodor Schvindtin muistiinpanoista vuodelta 1902 poimintu T. I. Itkonen.
Schvindtica: Theodor Schvindtin Muisti-Almanakka vuodelle 1902.
Martti Linkolan haastattelu 26.11.2001. Haastattelija Nina Puurunen.
Suomen Kansallismuseo (SKM):
Suomalais-ugrilaisien kokoelmien pääluettelo ja verifikaatit
Suomen Ylioppilasosakuntien kansatieteellisen museon toimikunnan kokouksen pöytäkirjat 1888
Virka-arkisto (VA): Muinaistieteellisen toimikunnan pöytäkirja vuodelta 1933.
Suomen Muinaismuistoyhdistyksen arkisto (SMYA), Helsinki:
Hf 1: Julkaisuihin liittyvää sekalaista aineistoa 1900-1982
Suomalais-Ugrilaisen Seuran arkisto (SUSA), Helsinki
Suomalais-Ugrilaisen Seuran johtokunnan pöytäkirjat 1883-1889 sekä 1912-1913.

Painetut lähteet ja kirjallisuus

Haltsonen, Sulo, 1947: *Theodor Schvindt. Kansatieteilijä ja kotiseuduntutkija*. Helsinki.
Heinonen, Jouko, & Lahti, Markku, 1996: *Museologian perusteet*. Suomen Museoliiton julkaisuja 42. Jyväskylä.
Hämäläinen, Antti, 1938: *Koltta-Lappia sanoin ja kuvin*. Sarjassa: Uutta Lapin läänin I. Porvoo / Helsinki
Härö, Mikko. 1984: *Suomen muinaismuistohallinto ja antikvaarinen tutkimus. Muinaistieteellinen toimikunta 1884–1917*. Helsinki.
Isaksson, Pekka, 2001: Kumma kuvajainen. Rasismi rotututkimuksessa, rotuteorioiden saamelaiset ja suomalainen fyysinen antropologia. *Pohjoiset tarinat* 1. Jyväskylä.
Itkonen, Toivo Immanuel (T. I.), 1991: *Lapin-matkani*. Toim. Terho Itkonen. Helsinki.
Jomppanen, Tarmo, 2000: Saamelaismuseon synty ja historia. *Siiddastallan – siidoista kyliin. Luontosidonnainen saamelaiskulttuuri ja sen muuttuminen*. Inarin saamelaismuseon julkaisuja 3. Jyväskylä.
Kuka kukin oli. Henkilötietoja 1900-luvulla kuolleista julkisuuden suomalaisista. Helsinki 1961.
Lagus, Wilh., 1886–88: *Historik öfver finska universitetets mynt- och medaljkabinett I–II*. Bidrag till kännedom af Finlands natur och folk 43, 47. Helsingfors.
Linkola, Martti, 1970: Näkymiä Suomen 1960-luvun kansatieteelliseen tutkimukseen. *Virittäjä* 74 (1970).
– 1981: Karl Nickul. *Suomen Museo* 1990.
Lehtola, Veli-Pekka, 1999: Aito lappalainen ei syö haarukalla ja veitsellä. Stereotypiat ja saamelainen kulttuuritutkimus. *Outamaalta tunturiin. Pohjoiset identiteetit ja mentaliteetit* 1. Jyväskylä.
– 2000: Nickul. *Rauhan mies, rauhan kansa*. Jyväskylä.
Lehtonen, Juhani U. E., 1972: *U. T. Sirelius ja kansatiede*. Kansatieteellinen arkisto 23.
Luettelo Suomen Ylioppilas-osakuntien kansatieteellisistä kokoelmista. Kolmas vihko. Toim. Theodor Schvindt. Helsinki 1889.
Sihvo, Pirkko, 2001: *Palava mieli. Kansatieteellinen arkeologi Theodor Schvindt*. Saarijärvi.

- Sirelius, U. T., 1916: Suomen Kansallismuseo, sen synty, kehitys ja nykyiset laitokset. Historiallinen katsaus. *Historiallinen aikakauskirja* 1/ 1916. Omistettu Kansallismuseolle ja sen perustajille.
- Suomalais-Ugrilaisen Seuran aikakauskirja I ja III. Helsinki 1886 ja 1888.
- Suomalais-Ugrilaisen Seuran vuosikertomukset 1883–1889, 1912–1913 ja 1927. *Suomalais-Ugrilaisen Seuran aikakauskirja* 1–7, 28, 37 ja 42.
- Sääskilähti, Nina, 1997: *Kansa ja tiede. Suomalainen kansatiede ja sen kohde 1800-luvulta 1980-luvulle*. Jyväskylän yliopisto, etnologian laitos. Tutkimuksia 31. Jyväskylä.
- Tallgren, A. M. 1920: Suomen Muinaismuistoyhdistyksen 50-vuotiskertomus. *Suomen Muinaismuistoyhdistyksen aikakauskirja* XXX.
- Talvio, Tuukka, 1993: *H. F. Antell ja Antellin valtuuskunta*. Helsinki.
- Vahtola, Jouko, 1999: Petsamo Suomen tieteen tutkimuskohteena. Turjanmeren maa. *Petsamon historia 1920–1944*. Toim. Jouko Vahtola ja Samuli Onnela. Jyväskylä.
- Varjola, Pirjo, 1982: Suomen kansallismuseon yleisnografinen kokoelma. *Suomen Museo* 1981.
- Vilkuna, Kustaa, 1961: Onko erityistä suomalais-ugrilaista kansatiedettä? *Kalevalaseuran vuosikirja* 41.

SUMMARY

The Saami collections at the National Museum of Finland

The collections at the National Museum of Finland were established in 1894 by uniting the collections of the Finnish Antiquarian Society, the Students' Ethnographic Museum and the University Museum. Each of these collections also included Saami objects, which formed the basis for the Saami collections of the museum.

During the 19th century, Saami objects were brought from Lapland to the National Museum mostly by government officials, students, private collectors and, towards the end of the century, also by domestic tourists. The growth of the collections was sporadic and based on donations. More intensive collecting began in the early 20th century and lasted up to the beginning of the Second World War. During this period, museum employees and ethnologists, for example Theodor Schvindt, T. I. Itkonen and Ilmari Manninen, collected Saami objects systematically. Over 70 % of all Saami objects at the National Museum today were obtained through the collections made between 1902 and 1939. The academics were particularly interested in studying the Skolt Saami, and about one-third of all the Saami objects represent the material culture of this group.

During the 1950s and 1960s the collections grew modestly through donations by private persons. A new era of more intensive collecting began in the 1970s, when Intendent Martti Linkola travelled in Lapland. In the late 1970s and early 1980s, Linkola also introduced a new acquisitions policy for Saami objects, according to which old Saami objects were to be preserved in Lapland. Acquisitions thus shifted to modern, high-quality Saami handicraft products.

The collections at the National Museum include today approximately 2 600 Saami objects. The costumes and parts of costume are the largest group by object type, and it is followed by household, transportation and textile-making equipment and tools. 75 % of the Saami objects belong to these object groups. About 50 % of all objects originate from the Petsamo and Inari regions. The fact that the Skolt Saami culture is well represented in the collection makes it especially valuable and unique also from international perspective.