

# Kauno S. Kallion Sääksmäen kirkko

## Keskiaikaisen kirkon uudelleen rakentamisen problematiikkaa

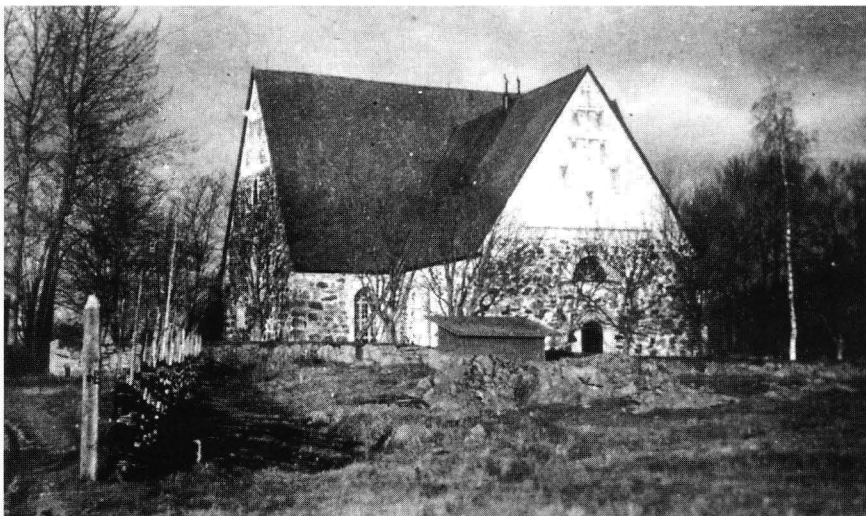
Sääksmäen keskiaikainen kirkko ja klassistinen tapuli paloivat raunioiksi vuonna 1929. Molemmat rakennettiin uudestaan 1931–1933 aikaisempia rakennusvaiheita ulkoasultaan muistuttaviksi. Pyrin tutkimuksessani selvittämään miksi seurakunta tunsu vanhat rakennusmuodot itselleen niin läheisiksi ja tärkeiksi, että lähti sekä taloudellisesti että teknisesti epävarmaan yritykseen rakentaa uutta raunioista. Tutkin myös restauroinnin ja rekonstruoinnin osuutta rakennusprojektissa sekä kirkkoarkkitehtuurin ja klassismin saamia merkityksiä 1920-luvulla.<sup>1</sup>

### Sääksmäen kirkon uudelleen rakentaminen

Sääksmäen kirkko oli jo ennen paloa kokenut muutoksia. Vuosina 1840–60 kirkkoa laajennettiin keskiaikaisesta muodostaan ristikirkoksi Anders Fredrik Granstedtin suunnitelmien mukaan (Kuva 1). Tällöin sekä koko sisustus että kellotapuli uusittiin.<sup>2</sup> Vuonna 1919–20 Ilmari Launis teki kirkkoneuvoston pyynnöstä kirkon korjaamisedotuksen, jota ei kuitenkaan hyväksytty. Usko Nyström laati 1924 kirkkoherra J. W. Wallinheimon yksityisestä aloitteesta kirkonkorjaussuunnitelman, joka toteutettiin 1925. Nyström pyrki korjauksilla ja lisäyksillä käyttämään »liiallista kirkkotilaa» seurakunnallisiin tarpeisiin ja palauttamaan sisätilaan keskiaikaista yhtenäisyyttä.

Tulipalossa 1. 4. 1929 kirkko ja kellotapuli tuhoutuivat lähes kokonaan, pystyyn jäivät vain muuratut seinät (Kuva 2). Raunioita tarkastaneet asiantuntijat totesivat, että seurakunta oli oikeutettu saamaan korvauksena takaisin kirkon koko vakuutussumman.<sup>3</sup> Nopeasti palon jälkeen päätettiin kirkko rakentaa samalle paikalle jäljelle jääneitä muureja käyttäen. Tarkastajat olivat katsoneet muurien olevan huonossa kunnossa mutta kuitenkin käyttökelpoiset ja ne päätettiin suojata rapautumista vastaan.

Varsinaisen rakentamisen suunnitteluun päästiin vasta vuonna 1931. Viivästyksen aiheutti seurakunnan valkeakoskelaisten jäsenien vaatimukset uuden kirkon rakentamisesta Sääksmäen sijasta Valkeakoskelle ja seurakuntaerohanke. Valkeakoski erosi Sääksmäestä omaksi seurakunnakseen vuonna 1931.<sup>4</sup>



*Kuva 1. Sääksmäen kirkko 1926. Kuva Kalle Carlstedt. Irma Carlstedtin arkisto.*

Kirkonrakennusjaoston edustajat kirkkoherra Wallinheimo ja maisteri Aarne Aulanko neuvottelivat Helsingissä 19. 1. 1931 »eräiden ammattimiesten ja muiden asiantuntijain kanssa» ja ottivat neuvojen perusteella samana päivänä yhteyttä arkkitehti Kauno S. Kallioon. Kallion kanssa solmittiin sopimus ratkaisuehdotuksista, joissa kirkko rakennettaisiin »entiselle paikalle entisiä seiniä käyttäen».

Kallio laati ensin kolme jäljelle jääneisiin seiniin, eli ristikirkon muotoon perustuvaa ehdotusta: A1, A2 ja B. Suunnitelmassa A1 kirkon pääsuunta oli muutettu pohjois-eteläksi. Runkohuone oli jaettu pääläiväksi ja kapeiksi käytävämäisiksi sivuläivöiksi. Entisen kuorin paikalla oli kastekappeli ja sakaristo. Suunnitelma A2 oli muuten edellisen kaltainen, mutta siinä runkokuone oli salimainen ilman sivuläivoja. Ehdotuksessa B Kallio säilytti kuorin idässä. Kastekappeli ja sakaristo oli sijoitettu pohjoissakaraan ja eteläsakarassa oli eteistilaa. Avara kirkkosali aukesi sivusakaroiden puolelle, ja sitä kattoi neljän pilarin kantama laaja holvi.

Seurakunnan pyynnöstä Kallio teki kesäkuussa neljännen ehdotuksen C, jossa 1800-luvulla rakennetut ristosakaramuurit oli poistettu ja kirkko pienennetty ns. keskiaikaiseen asuunsa. Kuori oli säilytetty vanhalla paikallaan idässä. Runkohuoneeseen liittyi pohjoissivulla pieni sakaristo, ja eteläisivulla sitä huomattavasti pienempi eteinen. Tämän neljännen suunnitelman seurakunta hyväksyi, ja alkoi yhteistyössä arkkitehdin kanssa kehittää sitä edelleen. Suunnitelma muuttui vaihe vaiheelta symmetrisemmäksi.<sup>5</sup> Lopputuloksena oli keskiaikaisten päätymuurien väliin rakennettu salikirkko, jonka pohjois- ja eteläisivuille asettuivat toisiaan vastapäätä pienemmät sivusakarot, sakaristo ja kastekappeli.

Myös kellotapuli rakennettiin entiselle paikalleen palosta säästyneeseen 1799 rakennettuun muuriin. Kallio laati tapulia varten oman ehdotuksensa, jonka mukaan siitä olisi tullut korkeampi, solakampi ja aikaisempaa yksinkertaisempi. Seurakunnan päätöksen mukaan tapuli kuitenkin rakennettiin entisen kaltaiseksi. (Kuva 3)

Kirkon ulkoasusta saa keskiaikaisen vaikutelman. Palossa säästyneet keskiaikaiset päätymuurit sekä kylkien ja sivusakaroiden uusi harmaakivimuuraus sulautuvat toi-



*Kuva 2.* Kirkon luoteisnurkka palon ja sivusakaroiden purkamisen jälkeen. Itäpäädyssä näkyy keskiaikaisen pyöröikkunan aukko ja nurkassa ulkoisen saarnatuolin aukkoon vienyt muurin sisäisen käytävän suu. Sääksmäen kirkon arkisto.

siinsa. Katto noudattaa päätymuurien muodon sanelemaa jyrkkää kulmaa. Interiööriä hallitsee suuri teräsbetoninen koko kirkkosalin kattava suippokaariholvi, jota rytmittävät pistoholvit, sivumuurien pilarit ja niistä lähtevät kilpikaaret. Väritys perustuu rapattujen seinien harmaan sävyihin sekä penkkien ja ovien tummanruskeaksi petsattuun puuhun. Interiöörin arkkitehtuuriin tuovat oman lisänsä Kalle Carlstedtin seinämaalaukset ja kuorin kaksi lasimaalausikkunaa.

### **Kirkkorakennuksen merkitys seurakunnalle**

Tutkimukseni lähti liikkeelle havainnosta, että seurakunnan ja arkkitehdin rakennuksen luonnetta koskevien käsitysten välillä oli selvä ristiriita. Rakentamista koskevissa pöytäkirjoissa ja selostuksissa toistuu käsitys kirkon korjaamisesta. Kauno S. Kallio taas totesi kirkkoa esittelevässä artikkelissaan, että kysymyksessä oli nimenomaan uuden rakentamisesta.<sup>6</sup> Seuraavassa käsitelen korjata-termin käytön ongelmaa Sääksmäen kirkon rakentamisen yhteydessä sekä seurakunnan suhdetta kirkkorakennukseen.

Yksinkertaisin selitys korjata-termin käytölle olisi se, ettei sanan merkitystä problematisoitu. Tällöin termejä olisi käytetty huolimattomasti, niitä sen kummemmin



Kuva 3. Sääksmäen kirkko 1933. Sääksmäen kirkon arkisto.

pohtimatta. Korjata-termin käyttö ei kuitenkaan mielestäni ollut sattumanvaraista, eikä johtunut siitä, että sanojen merkitystä ei olisi ymmärretty. Mahdollisuus erilaisiin näkemyksiin oli olemassa, se tuli esille sääksmäkeläisten ja valkeakoskelaiisten kiistassa kirkon rakentamisesta.

Lisätyn kirkkovaltuuston kokous 30. 6. 1929 päätti korjata vanhan kirkon. Kokous ei ollut asiassa yksimielinen, sillä sen valkeakoskelaiset osanottajat vaativat kirkon rakentamista Valkeakoskelle ja papinviran siirtämistä sinne. Näin he olisivat luopuneet vireillä olevasta seurakuntaerohankkeestaan. Koska kokouksen päätökseksi kuitenkin tuli kirkon rakentaminen entiselle paikalleen, valittivat valkeakoskelaiset Tampereen tuomiokapitulille:<sup>7</sup>

Lisätty kirkkovaltuusto oli [...] kutsuttu koolle käsittelemään kirkonkorjausta koskevia asioita vaikka kirkkoa ei ole olemassa, sen kun tulipalo niin perinpohjin tuhosi, ettei palotarkastukseen laskenut jällellä oleville seinille mitään arvoa, vaan määräsi palovakuutuksen kokonaan maksettavaksi; kysymys on siis todellisuudessa kirkon uudestaan rakentamisesta [...].

Vastatessaan Tuomiokapitulin asiaa koskevaan selvityspyyntöön sääksmäkeläiset pitivät kiinni näkemyksestään, jonka mukaan kyseessä oli korjaaminen. Vastauksessa toistettiin kirkkovaltuuston kokouspöytäkirjaan kirjattua sanamuotoa:<sup>8</sup>

On muuten lapsellista saivarrella sanoilla muka, 'ettei voida puhua kirkon korjauksesta vaan kirkon uudelleen rakentamisesta', kun ko. päätöksen kohta ilmaisee kokouksen mielipiteen niin selvästi kuin inhimillisin sanoin on mahdollista, 'päädettiin, ettei rakenneta uutta kirkkoa, vaan että vanha kirkko korjataan entistä ehommaksi ja rakennetaan entiselle paikallensa sen vanhoja vuosisataisia seiniä käyttämällä.' Ne vanhat vuosisataiset seinät ovat näet vieläkin pystyssä. Epäiltävää on sallisiko maan hallituskkaan ja Muinaistieteellinen toimikunta jättää niitä paikoilleen töröttämään, jos seurakunta haluaisi rakentaa kirkon uudelle paikalle.

Käsityksessä, että kyseessä olisi uuden kirkon rakentaminen, ei haluttu nähdä mitään mieltä, vaan sitä pidettiin ilkeämielisenä saivarteluna. Sääksmäkeläiset myös vetosivat pystyyn jääneiden muurien muinaismuistoarvoon.

Kiista kirkon paikasta toi esille teollistuvalla Suomelle ominaisen kaupungin ja maaseudun vastakohtaisuuden. Lähes puolet Sääksmäen seurakunnan jäsenistä asui vuonna 1923 kauppalaksi nimetyllä ja nopeasti kasvavalla Valkeakoskella. Seurakunnallisia tiloja siellä oli kuitenkin vain yksi.<sup>9</sup> Sääksmäen kirkollisille virkamiehille Valkeakoski oli puolestaan kiusallinen jatkuvan epäjärjestyksen pesä, mitä käsitystä eivät kansalaissodan tapahtumat olleet omiaan lieventämään.<sup>10</sup>

Mielestäni sääksmäkeläisten pitäytyminen käsityksessään kirkon korjaamisesta kuvastaa myös muuta kuin vain halua pitää tärkeä auktoriteettitekijä omalla maalla. Rakennustehtävä todella ymmärrettiin korjaamisena – se oli korjaamista niin kauan kun kirkko pysyi vanhalla paikallaan. Voi myös olettaa, ettei kirkon ajateltu tuhoutuneen tulipalossa, sillä se oli pysyvä sekä instituutiona, seurakunnan organisaationa ja yhteytenä, että kuvana seurakuntalaisten mielissä. Tuo mielen kuva oli niin voimakas ja niin tyhjä palaneen kirkon paikka, että kirkko oli saatava takaisin entisille sijoilleen.

Kirkon rakentamisprosessissa paljastui kirkkorakennuksen tärkeys seurakuntalaisille, rakentamisen ja itse rakennuksen katsottiin yhdistävän seurakuntaa.<sup>11</sup> Kirkko ja sen paikka edusti jatkuvuutta ja pysyvyyttä. Kirkon nähdessään seurakuntalainen saattoi hahmottaa seurakunnan olemassaolon ajoilta, jonne asti muistitieto ei ylettänyt, ja liittää itsensä osaksi menneisyyden ja nykyisyyden kokonaisuutta. Kirkkorakennus oli konkreettinen osoitus aikaisempien sukupolvien olemassaolosta, ja pitkän historian tosiasiallisuudesta.

Samantyyppistä kirkkoarkkitehtuurin merkitysten liittämistä paikkaan ja maahan voi löytää esim. Armas Lindgrenin kirjoituksista:<sup>12</sup>

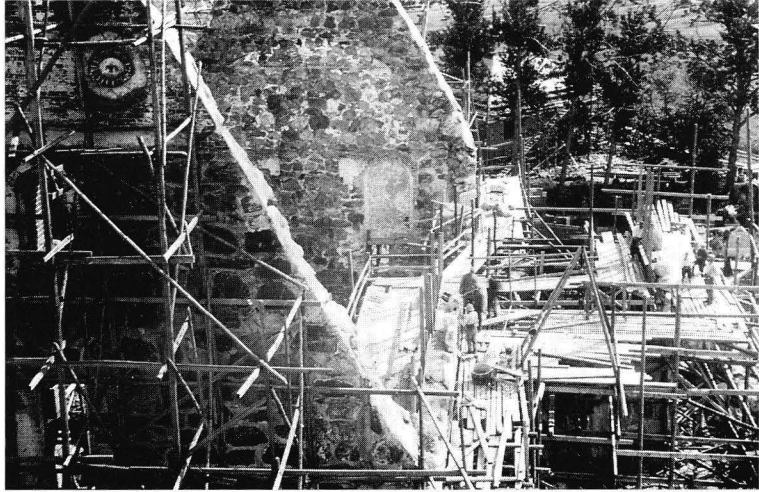
Kaunis, harmoninen ja levollisen monumentaalinen ulkokuva kirkosta valmistaa jo edeltäpäin tulijaa siihen, mitä häntä sisällä odottaa. Ja tässä suhteessa on kirkon lähimmällä ympäristölläkin suuri tehtävänsä. Vanhat kirkonmäet juhlallisen kirkon ympärillä ovat eläytyneet kansan traditioihin, ja vielä enemmän kiviaidan ympäröimät kirkkomaat, joissa menneiden sukupolvien seurakuntalaiset uinuvat ikuista untansa entisen kirkkonsa juurella.

Kirkko oli sananmukaisesti muistomerkki, joka satoi seurakuntalaiset sekä toisiinsa että paikkaan ja maahan.

Kirkon keskiaikaisuus kuului oleellisena osana sääksmäkeläiseen identiteettiin, pallossa pystyyn jääneet »vuosisataiset seinät osoittivat miten vankkaa työtä esi-isät olivat tehneet».<sup>13</sup> Rapolan linnavuoren esihistoriallisessa maisemassa sijaitseva kirkko oli osoitus pitäjän pitkästä historiasta.<sup>14</sup> Todennäköistä on, että epävarmaksi koettu aika sai maaseutuyhteisön tarraamaan entistä tiukemmin varmimpaan jatkuvuuden merkkiin eli kirkkoon. Sääksmäellä tilanne näkyi Sääksmäki–Valkeakoski -vastakainasettelussa, jossa nopeasti kasvavan tehdasyhdyskunnan ja sen edustamien arvojen katsottiin vakavasti uhkaavan vanhaa maailmanjärjestystä. Uhan todellisuus oli monien mielestä jo konkretisoitunut vuoden 1918 tapahtumissa.<sup>15</sup>

Kirkon rakentaminen koettiin yhteisön voiman ja yhtenäisyyden osoittajaksi. Taivoiteeksi asetettiin mahdollisimman sääksmäkeläisen työvoiman käyttö, missä hyvin pitkälle onnistuttiin. Sääksmäkeläisin voimin rakentamista pidettiin erityisen ylpeyden aiheena, ja sitä korostettiin usein sekä pöytäkirjoissa että kirkon valmistuttua.

Rakentamisen tärkeyttä osoittaa myös seurakuntalaisten tekemä rakentamisvaiheiden harvinaisen huolellinen dokumentointi. Rakennustyömaata valokuvattiin säännöllisin väliajoin ja kuvista koottiin kirkonrakennustoimikunnalle jaetut albumit



*Kuva 4.* Rakennustyömaa 1 .8. 1932. Taaempana olevassa itäpäädyssä näkyy toisen keskiaikaisen pyörökaari-ikkunan umpeenmuurattu aukko. Sääksmäen kirkon arkisto.

(Kuvat 4–5). Valmis kirkko valokuvautettiin arkkitehtuurikuvaukseen erikoistuneella Heinrich Ifflandilla (Kuva 6). Pöytäkirjoihin kirjattiin tarkasti tehdyt toimenpiteet sekä usein myös eri vaihtoehdot, joita oli pohdittu. Käytännön työtä johtaneen toimeenpanevan rakennustoimikunnan yksityiskohtainen toimintakertomus koko rakentamisjakson ajalta on myös liitetty pöytäkirjoihin.

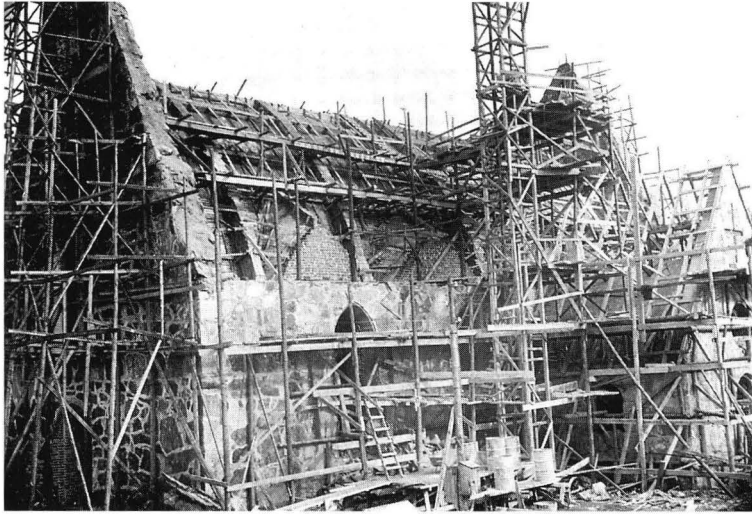
### **Kirkkoarkkitehtuurin arvon tiedostaminen**

Kirkkotaide herätti runsaasti kiinnostusta 1920-luvulla. Sitä osoittivat esim. kirkkotaidenäyttelyt, jollainen pidettiin mm. Kuopion kirkkopäivien yhteydessä 1926. Vuonna 1928 järjestettiin Helsingissä ensimmäinen yleinen kirkkotaidenäyttely, josta muodostui laaja, myös arkkitehtuuria ja historiallista aineistoa sisältävä kokonaisuus.<sup>16</sup> Vuonna 1919 perustettu Kristillinen taideseura pyrki nostamaan kirkkotaiteen tasoa neuvonnalla, järjestämällä esitelmätilaisuuksia ja aktivoimalla keskustelua. Suhteellisen runsaasti kirkkotaiteesta kirjoitettiin ammattilehtien lisäksi myös sanomalehdissä.

Eräs vanhaa kirkkoarkkitehtuuria suuren yleisön tietoisuuteen tuonut tekijä oli Heikki Klemetin kirja *Suomalaisia kirkonrakentajia 1600- ja 1700-luvuilla*. Se ilmestyi vuonna 1927 ja oli pitkään ainoa suomenkielinen kirkkoja laajasti esittelevä teos. Klemetin sujuva tyyli, selkeät kannanotot kirkkojen suojelun puolesta ja tunteisiin vetoavat kuvaukset saivat aikaisemmin kömpelöiltä ja arvottomilta näyttäneet piirteet muuttumaan arvokkaiksi – ellei peräti suomalaisiksi.<sup>17</sup>

Eniten restaurointia 1920-luvulla esillä pitänyt ja laajaa keskustelua aiheuttanut työ oli Turun tuomiokirkon restaurointi. Sen yhteydessä korostui säilyttämisen arvokkuus ja erityisesti keskiaikaisten rakennusten merkitys pitkän sivistyshistorian todistajina. Juuri keskiajasta tuli nyt myös laajan yleisön keskuudessa säilyttämisen arvoinen, todellinen menneisyys.





Kuva 5. Rakennustyömaa 1. 10. 1932. Interiöörin betonisen holvin, kilpikaarien ja pistoholvien rakenne on nähtävissä ennen vesikaton rakentamista. Sääksmäen kirkon arkisto.

Lisääntynyt tietoisuus vanhan kirkkoarkkitehtuurin arvosta kohotti kirkkojen kansallista ja paikallista merkitystä. Siinä missä Turun tuomiokirkko oli koko kansan ja maan ylpeyden lähde, olivat seurakuntien kirkot sitä paikallisella tasolla. Viimeistään 1920-luvulla restaurointi ja muinaismuistojen säilyttäminen oli mahdollista käsittää koko kansan asiana, kun se vielä 1800-luvun lopulla oli ollut lähinnä säätyläistön aktiviteetti.<sup>18</sup>

Konkreettisen esimerkin vanhan kirkkorakennuksen saamista merkityksistä ja suhtautumisen vakavuudesta saa seuraavasta Turun tuomiokirkkoa kuvaavasta katkelmasta:<sup>19</sup>

Kunnioitus menneitten sukupolvien työtä kohtaan ei saattane missään olla oikeutetumpaa kuin Turun tuomiokirkossa. Ihailtava usko ja luottamus tulevaisuuteen on sotien, ryöstöjen ja tulipalojen jälkeen yhä uudelleen ja uudelleen rohkeasti rakentanut tämän tempelin aina entistäänkin ehommaksi. Arvaamattoman paljon köyhemmäksi tuntisimme itsemme ilman sitä. Sen vaiheissa kuvastuu koko kansan ja maan kohtalo. Rohkaiseva on tietoisuus että köyhissä ja vaatimattomissa oloissamme uskomattomia vaikeuksia voittaen on kyetty luomaan Pohjoismaiden ylväin kirkko.

Kansan kulttuurimenneisyyden korostamisella oli Suomessa jo perinteitä, mutta se aktualisoitui erityisesti 1920-luvulla, kun valtion oli todella löydettävä ja rakennettava itselleen historia. Valtion menneisyydeksi ei riittänyt 1800-luvulla luotu käsitys kansan muinaisuudesta, savupirttien runonlaulajista ja kansanrunoudesta, vaikka Kalevala säilytti tärkeän asemansa. Oli löydettävä konkreettisempia, valtionmuodostukseen viittaavia todisteita: keskiajan monumentit sekä klassismin sovellutukset säätyläisten ja talonpoikien keskuudessa sopivat tähän tarkoitukseen.<sup>20</sup>

Keskiaikaisten kirkkojen lisääntyneen arvostamisen lisäksi Sääksmäen kirkon rakennuspäätökseen saattoivat vaikuttaa myös aikaisemmat esimerkit tuhoutuneen keskiaikaisen kirkon uudelleen rakentamisesta. Rohkaiseva malli oli esimerkiksi 1918 palaneen Lammin kirkon uudestaan rakentaminen.<sup>21</sup> Lammin tapaus tunnettiin kaiken todennäköisyyden mukaan myös Sääksmäellä. Piirustukset tehnyt Usko Nyström säilytti Lammin kirkon ulkoasun pääosin samana kuin ennen paloa, mutta käytti interiörissä keskiajan arkkitehtuurista vaikutteita saaneita, pitkälle sovellettuja muotoja.



*Kuva 6. Interiööri lehteriltä kuoriin päin, kuva vuodelta 1933 tai 1934. Kuva Heinrich Iffland. Irma Carlstedtin arkisto.*

Täysin palaneen kirkon rakentaminen olemassaoleviin muureihin on voinut antaa Sääksmäen kirkon rakennuspäätöstä tehneille tarvittavan varmuuden siitä, että yritykseen kannatti ryhtyä. Lammin kirkkoa pidettiin onnistuneena, ja se oli myös tässä suhteessa rohkaiseva esimerkki mahdollisuudesta rakentaa kirkko uudestaan yhdistäen säilyneitä osia, keskiaikaisia muotoja ja uutta arkkitehtuuria.<sup>22</sup>

### **Rekonstruointia vai uutta arkkitehtuuria?**

Tutkimukseni alkuvaiheessa keskeiseksi ongelmaksi nousi Sääksmäen kirkon olemuksen määrittely; oliko kyseessä restaurointi, uusi arkkitehtuuri vai rekonstruktio. Määrittelyä, tai ylipäänsä sen tekemisen mahdollisuutta, lähdin selvittämään tutki-



malla seurakunnan asennetta suojeluun, Muinaistieteellisen toimikunnan osuutta rakentamisessa sekä arkkitehdin suhtautumista rakennustehtävään.

Pohtiessani rekonstruktion osuutta Sääksmäen kirkossa päädyin siihen tulokseen, että koko Sääksmäen kirkon uudestaan rakentamisen ajatus perustui rekonstruktioon. Tavoitteena oli palauttaa sekä jotakin sellaista mitä muistettiin, eli kirkko ja tapuli vanhoille paikoilleen, että jotakin sellaista mitä kuviteltiin – eli keskiaikainen muoto. Itse toteutus oli kuitenkin restauroinnin, rekonstruktion ja uuden arkkitehtuurin muodostama kokonaisuus, jossa Kallio sulautti vanhat ainekset uuteen arkkitehtuuriin.

Restauroivat toimenpiteet liittyivät kaikki kirkon säilyneisiin keskiaikaisiin osiin eli itä- ja länsipäätyjen muureihin. Muurien palossa vaurioituneet kohdat korjattiin ja aukotus palautettiin osittain keskiaikaiseen asuunsa. Muinaistieteellinen toimikunta piti tärkeänä itä- eli kuoripäädyn ikkunoiden avaamista, mitä Kallio ei ollut sisällyttänyt suunnitelmaansa.

Selkeimmin muodoltaan uutta arkkitehtuuria on interiööri. Siinä Kallio pyrki luomaan uutta mutta keskiajasta muistuttavaa arkkitehtuuria. Rakennerratkaisussa Kallio noudatti käsitystään funktionaalista arkkitehtuurista, eli hän sovelsi perinteistä muotokieltä mutta uutta tekniikkaa.

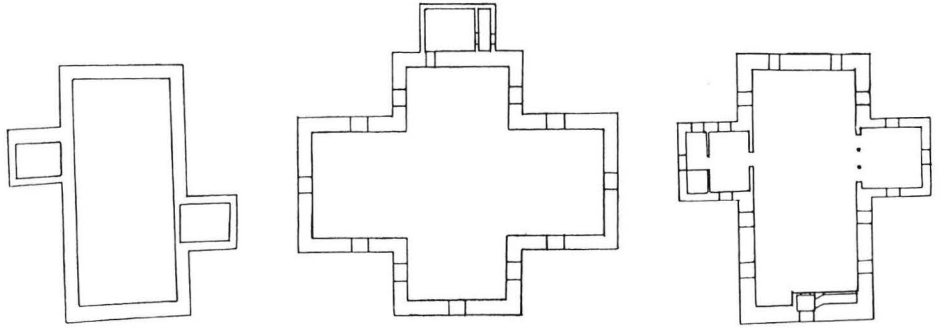
Seurakunnan pyrkimys rekonstruointiin tuli selvimmän esille tapulin rakentamisessa. Halu säilyttää tuttu aikaisempi muoto nousi ratkaisevaksi tekijäksi eikä Kallion omaa ehdotusta tapuliksi hyväksytty. Asiantuntijoina tapulikysymyksessä käytettiin paikkakunnalla asuvia taiteilijaveljeksiä Mikko ja Kalle Carlstedtia. Heidän lausuntonsa kantava ajatus oli ulkoasun ehdoton säilyttäminen, koska se oli »kaunis ja kaikille vanhoille sääksmäkeläisille rakas». Rakennusaineen ja konstruktion vaihtuminen jäi muodon rinnalla toisarvoiseksi kysymykseksi, eikä niistä muodostunut restaurointieettistä ongelmaa:<sup>23</sup>

[...] tapuli rakennettakoon aivan tarkoin entisen tapulin mukaiseksi ja mikäli siis alkuperäiset piirustuksetkin jossakin suhteissa poikkeaisivat palaneen rakennuksen muodoista, olisi siinäkin tapauksessa valokuviiin sekä alkuperäispiirustuksiin nojautuen laadittava uudet piirustukset, joiden avulla Sääksmäen tapuli uudelleen pystytetään. Rakentaminen voidaan erinomaisesti toteuttaa, joko sitten petonkia tai puuta rakennusaineena käyttäen.

Lausunto paljastaa tapulin muodosta käydyin kiistaa arkkitehdin kanssa. Kallio ei olisi halunnut mennä rekonstruoivalle linjalle, vaan soveltaa vanhaa pohjaa ja muotoja omaan uuteen suunnitelmaansa. Tapulia ei oltu aikanaan rakennettu täysin Granstedtin piirustusten mukaan, vaan hieman yksinkertaistaen. Kallio on ilmeisesti puolustanut omaa suunnitelmaansa osoittamalla, että vaatimukset tapulin rakentamisesta aivan entisen eli Granstedtin suunnitteleman kaltaiseksi olivat ristiriitaisia.

Kallio ymmärsi rakennusprojektin uuden rakentamisena. Silti hänen suhtautumisen kirkkoon oli, paradoksaalista kyllä, seurakuntaan verrattuna konkreettista rakennusta, eli sen jäänteitä, enemmän säilyttävää ja vähemmän rekonstruoivaa. Kallio olisi halunnut säilyttää 1800-luvulla rakennetut ristiosat, mihin saattoi vaikuttaa ristiosien tarjoama mahdollisuus laajaan, keskitettyyn ristikirkkotilaan.<sup>24</sup> Toisaalta Kallio ei olisi halunnut rakentaa tapulista ulkonaista kopiota. Tapuli oli uutta arkkitehtuuria, eikä sen toteuttaminen teräsbetonista vanhan näköiseksi sopinut Kallion ajattelutapaan materiaalin funktionaalista käytöstä.

Toisaalta Sääksmäen seurakunta suhtautui kirkkonsa suojeluun huomattavan myönteisesti. Muinaistieteellisen toimikunnan ottaminen mukaan rakennusprojektin suunnitteluun tapahtui heti ensimmäisessä rakentamista koskevassa kokouksessa.<sup>25</sup> Samassa kokouksessa esitettiin ajatus kirkon pienentämisestä, mutta keskiaikaisuutta ei vielä mainittu. Idea keskiaikaiseen kokoon palaamisesta on ilmeisesti vähitellen alka-



Kuva 7. Sääksmäen kirkon pohjamuodot: a) Keskiaikainen pohjakaava Iikka Kronqvistin 1924 tekemien tutkimusten mukaan, b) Pohjakaava Granstedtin suunnitteleman laajennuksen jälkeen, c) Kallion suunnitteleman kirkon pohjakaava. Piirros Leena Valkeapää.

nut vaikuttaa seurakuntalaisten keskuudessa ja Kallion suunnitelmia tarkasteltaessa siitä pidettiin jo tiukasti kiinni. Kirkon toteutus tuntui koskettavan suurta osaa seurakunnasta, sillä muodosta keskusteltiin myös eri puolilla Sääksmäkeä järjestetyissä keskustelutilaisuuksissa. Niissä suurin osa osallistujista kannatti vaihtoehto C:n toteuttamista.<sup>26</sup>

Kirkon vanhuuden arvon tajuaminen sai seurakuntalaiset korostamaan alkuperäistä keskiaikaista muotoa ja toivomaan, että kirkko voitaisiin palauttaa ns. aikaisempaan asuunsa (Kuva 7). Tässä mahdollisimman monen keskiaikaisen tekijän palauttamisessa tai esille saamisessa Muinaistieteellisen toimikunnan edustajat olivat tarpeellisia. Heihin luotettiin asiantuntijoina, ja heidän osuutensa antoi koko kirkkohankkeelle painoarvoa ja eräänlaista tieteellistä luotettavuutta.

Muinaistieteellisen toimikunnan osuus kirkon muotoutumisessa on kiinnostava. Konkreettisesti kirkon olemukseen Muinaistieteellinen toimikunta, tosin epävirallisesti, puuttui neuvotellessaan Kallion kanssa ristisakaroiden purkamisesta ja asehuoneen koosta ja paikasta. Rakennusta pidettiin uutena, joten sen tärkeimmät kriteerit olivat esteettisiä ja käytännöllisiä. Vain palosta säästyneet, olemassa olevat keskiaikaiset rakenteet tuli säilyttää. Kirkon 1800-luvulla rakennettujen ristiosien purkamiselle annettiin lupa, eikä sakariston ja asehuoneen sijoittaminen keskiaikaisesta muodosta poikkeavasti aiheuttanut ongelmia. 1800-luvun rakenteita ei siis katsottu korvaamattoman arvokkaiksi, eikä Muinaistieteellinen toimikunta lähtenyt vaatimaan kaikkien historiallisten kerrostumien säilyttämistä. Toisaalta se ei kannattanut rekonstruoida linjaa siinä mielessä, kuin ristisakaroiden rakentaminen takaisin keskiaikaisille paikoilleen olisi ollut.

### Keskustelu kirkkoarkkitehtuurista

Pohtiessani kirkon olemusta akselilla rekonstruointi – uusi arkkitehtuuri, olen joutunut miettimään myös 1920-luvulla vallinneen arkkitehtuurisuuntauksen eli klassisismien merkitystä Sääksmäen kirkon toteutuksessa. Mielestäni Sääksmäen kirkko täytyy liittää 1920-luvulla vaikuttaneeseen klassisismiin, vaikka itse rakennuksen muodon-

annossa on vain vähän viitteitä siihen. Näkemykseni mukaan rakennusprojekti on yhteydessä vallitsevaan tilanteeseen, vaikka se olisi muodonannoltaan, »tyylillisesti», jotakin muuta.

Monilla Arkkitehti-lehden kirjoittajilla oli käsitys erityisen suomalaisen arkkitehtuuri-ilmaisutavan olemassaolosta. Tämä oli yksinkertaista, hillittyä, jopa karua. Näkemyksellä kansanluonteen pidättyväisyydestä perusteltiin klassisismiin sopivuutta Suomen oloihin. Suomalaisten katsottiin tarvitsevan asiallista arkkitehtuuria, joka käytti yhtä lailla materiaaleja kuin muotoaiheitakin järkevästi. Tähän liittyi pyrkimys standardisointiin ja halpaan tuotantoon, jotta nuori ja köyhä valtio rajoitettuiine mahdollisuuksineen olisi voinut tyydyttää asukkaidensa tarpeet.<sup>27</sup> Sama hillitty ja karu ilmaisu sopivat määreeksi myös Suomen keskiaikaisille kirkkoille, jotka näin erilaisesta muotomaailmastaan huolimatta sopivat ihailun kohteeksi klassisisteille.

Klassisismille annettiin 1910- ja 1920-luvun Suomessa voimakkaita merkityksiä. Klassismin suomalaista perinnettä korostettiin ja sen katsottiin sitovan Suomen Eurooppaan ja pitkään länsimaiseen sivistysperinteeseen.<sup>28</sup> Klassismi 1700- ja 1800-lukujen kartanoissa ja julkisissa rakennuksissa osoitti sivistyneistön ja kulttuurin läsnäoloa Suomessa. Vielä selkeämmin sen teki talonpoikaisen arkkitehtuurin klassiset muodot, jotka todistivat, että länsimainen sivistys oli juurtunut myös rahvaan keskuuteen.

Klassisismiin liittyi historistinen arkkitehtuurikäsitelmä, joka salli vaikutteiden ja mallin ottamisen aikaisemmista arkkitehtuurikerrostumista. Historiallisten aiheiden soveltaminen oli luontevaa, niiden käyttäminen oli metodi, jolla rakennus sai paikkaan ja tehtävään sopivan identiteetin.<sup>29</sup> Rakennusta ei nähty edeltäjistään ja ympäristöstään irrallisena tehtävänä, vaan tavoite oli liittää se edeltäjiensä muodostamaan katkeamattomaan ketjuun.<sup>30</sup> Varsinkin kirkkoarkkitehtuurissa käytettiin historiallisia aiheita, mutta niissä pyrittiin keveyteen ja hienostuneisuuteen, lainojen tuli olla viitauksenomaisia.<sup>31</sup>

Arkkitehti-lehti aktivoi keskustelua kirkkoarkkitehtuurin tilasta 1920-luvun alussa. Kirkkoarkkitehtuurin katsottiin olevan vuosisadan vaihteen kiihkeän kauden jälkeen lamaannuksissa. Suunnittelusta puuttui rakennustaiteellinen kunnianhimo ja problematisointi. Aiheesta toistuvasti kirjoittaneen Arkkitehti-lehden päätoimittajan Carolus Lindbergin mielestä suurin syy kirkkoarkkitehtuurin lamaan oli töiden kerääntyminen kahdelle arkkitehdille, Josef Stenbäckille ja Ilmari Launikselle. Syyksi heidän menestymiselleen Lindberg näki »häikäilemätöntä liikemiesvaistoa todistavan itsensä esiläpitemiskyvyn» ja rakennuttajien, eli seurakuntien, tietämättömyyden.<sup>32</sup>

Stenbäck ja Launis suunnittelivat kirkkoja runsaimmin maaseudun ja uusien yhdyskuntien seurakunnille. Erityisesti Launis oli yhteydessä Tanskasta vaikutteita ottaneeseen pikkukirkkoliikkeeseen, jonka pyrkimyksenä oli kohentaa kirkon toimintaa jakamalla suuria seurakuntia ja rakentamalla pienille seurakunnille sopivia pikkukirkkoja.<sup>33</sup> Stenbäck ja Launis siis vastasivat seurakuntien ja rukoushuoneyhdistysten tarpeeseen saada nopeasti pieni, huokea kirkko.

Kirkot olivat kuitenkin tärkeä arkkitehteja työllistävä alue, sillä niiden rakentaminen oli 1920-luvulle tultaessa lisääntynyt muun rakennustoiminnan ollessa laman vuoksi vähäistä. Arkkitehtikunnan kannalta ei siksi ollut myönteistä, että kirkkojen rakentaminen keskittyi vain kahdelle suunnittelijalle. Arkkitehtikunnan hyökkäyksen takana voi nähdä myös ammattikunnan sisäisiä syitä. Arkkitehtikunta oli professionsa kehittyessä vetänyt toimintaperiaatteissaan selvän rajan rakennusmestareiden ja arkkitehtien toimenkuvan välille, arkkitehtikunnan pitäessä itsellään rakennustaiteen asian- tuntuuden.<sup>34</sup> Stenbäckin ja Launiksensa katsottiin rikkovan ammattikunnan periaattei-

ta vastaan mainostaessaan suunnitelmiaan, nopealla suunnittelutahdillaan eli massa-tuotannolla, ja tehdessään urakkasopimuksia itse suunnittelemistaan rakennuksista.

Lindberg, sekä jatkossa tilanteen muuttamiseen pyrkinyt Arkkitehtiliitto, näki lähinnä kolme ratkaisukeinoa: kilpailun lisäämisen, seurakuntien valistamisen ja valvonnan tiukentamisen. Kirkkorakennusten aatekilpailun toivottiin saavan aikaan suuntaa antavia malleja erityisesti maaseudun ja pienten yhdyskuntien kirkkoja varten.<sup>35</sup> Seurakuntien valistamisella pyrittiin saamaan ne tietoisiksi »hyvän arkkitehtuurin» tärkeydestä, jotta seurakuntalaiset olisivat paremmin pystyneet torjumaan huonot suunnitelmat. Voimakkaimmin painotettiin valvonnan tehostamista ja keskittämistä omalle virastolle. Kuvaava oli 1925 Arkkitehtiliiton syyskokouksessa esitetty ehdotus, jonka mukaan kirkkojen piirustusten tilaaminen oli saatava pois seurakuntien johtomiesten käsistä taiteellisesti ja ammatillisesti pätevälle virastolle.<sup>36</sup>

Arkkitehti-lehden kirjoittelusta ja siinä referoiduista Arkkitehtiliiton keskusteluista voi päätellä, että arkkitehdit pitivät kirkkoja arvostettuina ja tärkeinä rakennustehtävinä. Kirkko oli monin tavoin »ikuinen» ja sen kasvattava ja moraalinen merkitys tämän vuoksi muita rakennuksia huomattavampi. Erityisesti maaseudulle arkkitehdit kaipaivat rakennuksia, jotka olisivat toimineet malleina ja muokanneet makua terveempään suuntaan pois asemarakennusten ja nuorisoseurantalojen kelvottomana pidetystä arkkitehtuurista.

Arkkitehtien suhtautuminen seurakuntiin oli holhoava. Keinot joilla kirkkoarkkitehtuuria haluttiin parantaa, olivat kaikki ylhäältä alas seurakuntiin suuntautuvia. Seurakuntalaisten katsottiin olevan kykenemättömiä ratkaisemaan varsinkaan rakennustaiteellisesti korkeatasoisia kysymyksiä. Kuitenkin esim. Sääksmäen seurakunta suhtautui rakentamiseen kunnianhimoisesti; kirkkoihin perehtyneeseen arkkitehtiin ja Muinaistieteelliseen toimikuntaan otettiin omatoimisesti yhteyttä sekä vuosina 1924 että 1931 rakennusvaiheissa.

Arkkitehtikunta onnistui valistustehtävässä ja yleisen mielenkiinnon herättämisessä, 1920-luvun lopulla ei seurakunnissakaan ollut enää samantekevää keneltä kirkkosuunnitelma tilattiin. Sääksmäen kirkkosuunnitelmista muodostui tässä suhteessa kiinnostava sarja: Vuonna 1919 korjaussuunnitelma tilattiin Launikselta. Seuraavan korjaussuunnitelman tilasi kirkkoherra yksityisesti Usko Nyströmiltä. Vuonna 1931 seurakunnan kirkon rakentamista varten perustama luottamuselin päätti »kääntyä jonkun vanhojen kivikirkkojen uudistamiseen tottuneen ja siinä päteväksi tunnetun arkkitehdin puoleen.»<sup>37</sup>

## Arkkitehti Kauno S. Kallio

Kauno S. Kallio (1877–1966) on pitkään jäänyt taidehistoriallisen tutkimuksen ulkopuolelle, mihin on mielestäni kaksikin syytä. Kallio omaksui klassisistisen ilmaisutavan, eikä luopunut siitä esim. funktionalismin läpimurron myötä. Toisaalta hän erikoistui kirkkoarkkitehtuuriin ja kirkkojen korjaamisiin. Pitäytyminen klassisismissa ja toimiminen marginaalisena pidetyllä alueella ei ole ollut omiaan suuntaamaan huomiota Kallion toimintaan, vaikka Kallion tuotanto on laaja ja Suomen kirkkoarkkitehtuurin kannalta merkittävä.<sup>38</sup>

Kallio valmistui Suomen Polyteknillisestä opistosta vuonna 1900. Hän siirtyi opiskeluaikanaan omaksumastaan suomalaisesta art nouveausta klassisismiin 1910-luvun alkupuoliskolla. Hillittyä klassisismia hän noudatti uransa loppuun eli 1960-luvun alkuun saakka. Keskittyminen kirkkoarkkitehtuuriin ja kirkkojen korjaamisiin tuli

esille 1920-luvulla.<sup>39</sup> Vuosikymmenen lopulta lähtien Kallion suunnitelmat liittyivät lähes yksinomaan kirkkoarkkitehtuuriin.

Kallio meritoitui kirkkoarkkitehtuurilla jo ennen funktionalismin läpimurtoa, silti kirkkoihin suuntautumisen voi nähdä olleen 1930-luvulta eteenpäin Kalliolle eräänlainen selviytymisstrategia. Se oli takaportti pois funktionalismin suunnitteluvaatimuksista ja samalla Kalliolle hyvin sopiva vaihtoehto. Sääksmäen kirkon kaltaista traditionaalisten aiheiden soveltamista oli kirkkojen parissa mahdollista jatkaa. Se oli myös alue, jolla töitä riitti varsinkin jo 1920-luvulla kirkkoarkkitehtuurin asiantuntijana maineensa vakiinnuttaneella Kalliolle.

Töiden runsaasta määrästä ja laajasta kirjosta huolimatta oli Sääksmäen kirkko poikkeus Kallion tuotannossa. Se oli ainoa keskiaikaisen kirkon uusiminen tai uudetaan rakentaminen 1930-luvulla.<sup>40</sup> Kallio klassisistisen, yleisemmin historistisen, arkkitehtuurikäsitteiden omaksuneena pystyi ratkaisemaan ongelman, eli rakentamaan olemassaolevien jäänteiden pohjalle vanhaa muotomaailmaa soveltavaa uutta. Kun eksteriööri oli muodon ja materiaalien vaikutuksesta voimakkaan keskiaikainen, karsi Kallio interiöörissä viittaukset muutamaan pääaiheeseen. Näistä tärkeimmäksi nousi jatkuvasti toistuva suippokaariaihe.

Kallion tuotannossa ajallisesti ja varsinkin ajatuksellisesti läheinen vertailukohta Sääksmäen kirkolle on Jämsän kirkko. Jämsän 1826 rakennettu puinen ristikirkko paloi 1925 perustuksia myöten. Kallio voitti seurakunnan järjestämän kutsukilpailun vanhan kirkon muotoa seuraavalla keskeiskirkkosuunnitelmalla. Kallio kommentoi itse Jämsän kirkon rakennustehtävää artikkelissaan Arkkitehti-lehdessä korostaen ympäristön ja perinteisen muodon merkitystä.<sup>41</sup>

Kun vanha ristikirkko hyvin sopi ympäristöönsä ja lisäksi palosta oli säilynyt usklassillistyylinen kellotapuli, ei mielestäni ollut mitään syytä tässä ruveta kokeilemaan jollakin uudella kirkkomuodolla, vaan valitsin pohjasomittelun lähtökohdaksi ristimuodon.

Kallio otti sekä suunnitelmissaan että artikkeleissaan huomioon maiseman, ja suhtautui kunnioittavasti vanhan rakennuksen ja ympäristön muodostamaan kokonaisuuteen. Jämsän ja Sääksmäen tapauksessa voi puhua suorastaan maiseman rekonstruoinnista. Maiseman säilyttämisessä oli todennäköisesti kyse myös paikkakunnan luonteesta. Vanhan asutuksen alueella toimivalle seurakunnalle oli sen traditioihin ja historiaan vedoten perustellumpaa rakentaa perinteellisempi kirkko. Alueella jolla ei ollut aikaisempaa kirkollista traditiota, ei ollut välttämätöntä sitoutua yhtä tiukasti perinteisiin muotoihin.

Kallion näkemykset arkkitehtuurista sekä kiinnostuneisuus vanhaa arkkitehtuuria kohtaan käyvät ilmi hänen eri yhteyksissä kirjoittamistaan artikkeleista. Kuitenkaan hän ei tuo niissä suoraan julki käsityksiään kirkkoarkkitehtuurista tai restauroinnista. Parhaimmin Kallion näkemykset tulevat esille Kotimaa-lehden vuonna 1933 tekevässä haastattelussa.

Haastattelussa, joka oli otsikoitu »Vanhalle pohjalle on uusi rakennettava», Kallio kertoi näkemyksistään uuden kirkkotaiteen tilasta. Hän korosti tarkoituksenmukaisuutta ja uusien materiaalien käyttöä, mutta piti ehdottoman tärkeänä että rakentaminen perustui traditiolle. Esimerkkinä tästä Kallio mainitsi P. V. Klintin Grundtvig-kirkon Kööpenhaminassa, jossa tanskalaisen perinteen mukaiseen muotokieleen yhdistyi uudenlainen materiaalikäyttö. Kirkko oli Kallion mukaan »mestarteos, johdonmukaisesti ajateltu, yksinkertaisen selkeä, vailla kaikkea kirjavuutta.»

Kallio edusti maltillista uudistuslinjaa, jonka mukaan tarkoituksenmukaisuus, »funktionalistinen ajatus», voitiin saavuttaa uusien työtapojen ja materiaalien käyttäen, mutta soveltaen muodonannossa traditiota. Totaalinen muutos ei ollut tarpeellinen.<sup>42</sup>

[...] nykyaikainen aineenkäyttö ja rakennustapa jo sinänsä ratkaisevasti vaikuttavat uudestiluvoina tekijöinä. Meidän ei tarvitse pyrkiä mihinkään ennennäkemättömään, saadaksemme aikaan jotain uutta.

Kallion lausunnossa paljastuu funktionalismi-termin käytön kaksijakoisuus, mikä täytyy ottaa huomioon klassisismiin ja funktionalismin suhdetta tutkittaessa. Nuorille arkkitehdeille funktionalismi oli selvemmin tietyn tyylin ja käännteentekeväksi ymmärretyn ilmiön nimitys. Vanhemmat arkkitehdit, kuten Kallio, puhuivat myös funktionalismista, mutta tarkoittivat sillä traditioon sovellettua käytännöllisyyttä, selkeyttä ja materiaalien »funktionaalista» käyttöä. Juuri tätä näkemystä Kallio noudatti suunnitellessaan Sääksmäen kirkon interiöörin kokonaan uudeksi, keskiaikaisia aiheita soveltavaksi, mutta vanhoista muureista riippumattomaksi betonirakenteeksi.

## Lähdeviitteet

<sup>1</sup> Jyväskylän taidehistorian laitoksessa 1993 valmistuneessa pro gradu -tutkielmassani Kauno S. Kallion Sääksmäen kirkko, keskiaikaisen kirkon uudelleen rakentamisen problematiikkaa, olen käynyt yksityiskohdaisesti läpi kirkon rakennusvaiheet; Tiedot rakennusvaiheista perustuvat Sääksmäen seurakunnan arkiston lähteisiin; Arkkitehtuurikäsitteitä selvittäessäni olen analysoinut mm. Arkkitehti-lehden kirjoittelua 1921–1933.

<sup>2</sup> Rakennusvaiheista tarkemmin: Ilari Kuuliala, Sääksmäen seurakunta, emäseurakunnasta seurakuntayhtymän osaksi. Valkeakoski 1989, 91–98.

<sup>3</sup> Raunioita kävivät tarkastamassa insinööri Jaakko I. Packalén, rakennusmestari Heikki Tiitola, paloapuyhdistyksen insinööri Paavo Niinen, esittelyneuvos Yrjö Loimaranta, maisteri Y. Leinberg sekä arkkitehdit B. Blom ja Armas Lindgren. Kirkkovaltuuston pöytäk. 30. 6. 1929 § 1.

<sup>4</sup> Valkeakoski oli Sääksmäestä erillinen kauppa vuodesta 1923, mutta samaa seurakuntaa vuoteen 1931. Valkeakosken seurakunta aloitti itsenäisen toimintansa 1940. Olli Vuorinen, Valkeakosken historia I. Valkeakoski 1972, 392; Kuuliala 1989, 246, 257.

<sup>5</sup> Lopulliset rakennuspiirustukset laadittiin keväätalven 1932 aikana ja rakentaminen niiden mukaan aloitettiin 26. 4. 1932. Viimeiset muutokset piirustuksiin tehtiin vielä samana kesänä. Kirkko vihittiin käyttöön 9. 7. 1933.

<sup>6</sup> Kauno S. Kallio, Arkkitehti 3/1935, 36; Tilannetta kuvaa se, että Kallio katsoi tarpeelliseksi mainita asiasta. Syynä on myös voinut olla halu saada kunnia uuden rakennuksen suunnittelusta, mutta toisaalta kirkon uudistamiset ja restauroinnit olivat melko hyvin esillä esim. Arkkitehti-lehdessä.

<sup>7</sup> Tampereen tuomiokapitulin päätös 21. 10. 1929.

<sup>8</sup> Lausunto Tampereen tuomiokapitulille. Kirkkovaltuuston pöytäk. 20.9.1929.

<sup>9</sup> Rukoushuone, rakennettu 1909–1910 Grahn–Hedman–Wasastjerna arkkitehti-toimiston 1894 laatimien piirustusten mukaan. Purettu. Vuorinen 1972, 226–227.

<sup>10</sup> Tämä ilmenee esim. pappien synodaalokokouksia varten laatimista seurakunnan tilaa kuvaavista kertomuksista.

<sup>11</sup> Esim. kirkonrakennustoimikunnan pöytäkirjassa 11. 1. 1931 § 4 todetaan, että kirkon toivotaan vaikuttavan elähdyttävästi seurakunnan elämään.

<sup>12</sup> Armas Lindgren, Nykyaikainen kirkkorakennustaide. Arkkitehti 9/1928, 127.

<sup>13</sup> Lisätyn kirkkovaltuuston kokous 30. 6. 1929 § 1. Kirkkoherra Wallinheimon puhe.

<sup>14</sup> Rakennusten ja ympäristön sisältämistä symbolimerkityksistä Pentti Tuovinen, Ympäristökuva ja symboliikka. Ympäristökuvan ja siihen liittyvien merkitysten analysointimodiikasta. Yhdyskuntasuunnittelun täydennyskoulutuskeskus A20. Espoo 1992, 44–48.

<sup>15</sup> Asukasluokan suhteutettuna kansalaissodassa ja sen jälkiselvittelyssä kuolleiden määrä oli Sääksmäki–Valkeakoskella suuri, Valkeakoskella Suomen suurin. Sääksmäellä erityistä katkeruutta aiheutti punaisten rintaman perääntymisvaiheessa Pohjois-Sääksmäen Metsäkansassa tekemät murhat ja teloitukset. Vuorinen 1972, 365–385.

<sup>16</sup> Första allmänna utställningen av kyrklig konst i Finland. Katalog.

<sup>17</sup> Heikki Klemetti, Suomalaisia kirkonrakentajia 1600- ja 1700-luvuilla. Porvoo 1927; Myös ammatti-piireissä Klemetin kirjaan suhtauduttiin arvostaen. Klemetti mm. piti Suomen Rakennusmestariunionin vuo-



sikokouksessa 1927 aiheesta esitelmän, joka julkaistiin Rakennustaito-lehdessä. Arkkitehti-lehdessä Klemetin kirja mainittiin usein, ja sen arvosteli Kauno S. Kallio. Rakennustaito 7–8/1927, 89–99; Arkkitehti 2/1928, 22–23.

<sup>18</sup> Esim. Helsingin pitäjän kirkon restauroinnissa 1893–94 toimijoita olivat ruotsinkieliset varakkaat maanomistajat ja virkamiehet. Eeva Maija Viljo, Theodor Höijerin restaurointisuunnitelma Helsingin pitäjän kirkkoa varten. Helsingin pitäjä 1981. Helsinki 1981, 33–36.

<sup>19</sup> Turun tuomiokirkko, Arkkitehti 6/1929, 81.

<sup>20</sup> 1920-luvun historiankirjoitukselle oli ominaista pyrkimys korostaa niitä Suomen historian vaiheita, joissa saattoi tulkita olevan merkkejä itsenäisyyspyrkimyksistä tai kansallistunteesta. Tällöin tuotiin esille erityisesti keskiaika ja 1700-luvun tapahtumat. Päiviö Toimila, Suomen historiankirjoitus. Porvoo 1989, 177–199; Kalevalan tulkinnasta Suomen esihistoriana kts. esim. Jalmari Jaakkola, Sankarirunoutemme muinaissuomalaisen etupiirin kuvastajana. Porvoo 1936.

<sup>21</sup> Saksalaiset joukot valloittivat Lammin kirkonkylän 27. 4. 1918. Joutuessaan perääntymään he tuhosivat kellotapulissa olleen punakaartilaiden asevaraston polttamalla, mikä aiheutti räjähdyksen ja tulipalon. Kirsti Stenius, Lammin kirkko. Lammin seurakunnan vaiheita. Lammi 1990, 34–42.

<sup>22</sup> Armas Lindgren mainitsi radioesitelmässään Lammin kirkon esimerkkinä onnistuneesta keskiaikaisten muotojen soveltamisesta. Arkkitehti 9/1928, 124; Pastori Eino Sormusen artikkelin Mitä voimme tehdä kotikirkkomme siisteyden ja kodikkuuden hyväksi kuvituksena oli kolme interiöörikuva Lammin kirkosta. Kotiliesi 15–16/1924, 467–469.

<sup>23</sup> Kalle ja Mikko Carlstedtin lausunto 5. 2. 1932.

<sup>24</sup> Kallion kirje Wallenheimolle 12. 6. 1931.

<sup>25</sup> Lisätyn kirkkovaltuuston kokous 30. 6. 1929.

<sup>26</sup> Kirkonrakennustoimikunnan pöytäk. 17. 8. 1931 § 4; Pöytäkirjamerkinnästä ei voi päätellä millä argumenteilla C-ehdotusta puolustettiin. Kyseeseen ovat todennäköisesti tulleet myös taloudelliset kysymykset.

<sup>27</sup> Suomen Arkkitehtiliitto ja Suomen Rakennusmestari liitto perustivat 1919 standardisoimiskomitean, jonka arkkitehtijäseniksi valittiin Kauno S. Kallio ja Onni Tarjanne; Kallion artikkeli aiheesta: Kallio, Puurakennusten erinäisten osien normalisoimisesta. Arkkitehti 4/1922.

<sup>28</sup> Voimakas pyrkimys sitoa Suomi taidehistoriallisesti Länsi-Eurooppaan tuli esille esim. Carolus Lindbergin artikkelissa Vanhempaa rakennustaidetta Suomessa, Keskiaikaiset kivikirkot. Arkkitehti 6/1926, 71–72.

<sup>29</sup> Riitta Nikula, Armas Lindgren 1874–1929 arkkitehti architect. Helsinki 1988, 143.

<sup>30</sup> Esim. J. S. Sirén, Viipurin kaupungintalokilpailu. Arkkitehti 6/1924, 82.

<sup>31</sup> Nikula 1988, 117, 143.

<sup>32</sup> Carolus Lindberg, Alote kirkkorakennustaiteen parantamiseksi. Arkkitehti 7/1922, 109–110.

<sup>33</sup> Pikkukirkkoliikkeestä tarkemmin: Juhani Veikkola, Nuorkirkollisen suuntauksen muotoutuminen Suomen kirkossa suurlakosta 1905 ensimmäisiin kirkkopäiviin. Suomen Kirkkohistoriallisen Seuran toimituksia 118. Helsinki 1980, 81–93, 199–214; Vuonna 1911 tehtiin Tanskaan pappeinkokouksen asettaman opintoretkitoimikunnan järjestämä opintomatka, jolla tutustuttiin mm. Kööpenhaminan pikkukirkkoihin. Ryhmässä oli mukana myös J. W. Wallinheimo, joka 1918 nimitettiin Sääksmäen kirkkoherraksi. Veikkola 1980, 88.

<sup>34</sup> Eeva Maija Viljo, Arkitektyrkets utveckling i Finland under senare delen av 1800-talet. Arkkitehdin työ Suomen Arkkitehtiliitto 1892–1992. Helsinki 1992, 48–49. Kts. myös Ritva Wäreen ja Karl-Erik Michelsenin artikkelit samassa teoksessa.

<sup>35</sup> Lindberg 1922, 110.

<sup>36</sup> Arkkitehtiliiton syyskokouksessa 1925 käsiteltiin P. E. Blomstedtin, Hilding Ekelundin ja Yrjö Laineen liitolle jättämä kirjelmä. Arkkitehti 2/1926, 26.

<sup>37</sup> Selostus kirkonrakennustoimikunnan jaoston toimenpiteistä.

<sup>38</sup> Kallio tehnyt tähänastisten laskujeni mukaan Sääksmäen lisäksi 5 kirkkoa ja 42 kirkonkorjausta/muutosta. Kallio toimi arkkitehtina 1900–1961.

<sup>39</sup> Ensimmäinen Kallion suunnittelema kirkko valmistui Alavudelle 1915. 1920-luvun alkupuoliskolla Kallio suunnitteli Jämsän kirkon (1924) ja Kuopion tuomiokirkon uudistustyöt (1925). Uusista kirkoista neljän rakentaminen osuu vuosikymmenen vaihteeseen: Jämsä (1929), Pohjaslahti (1931), Sääksmäki (1933) ja Taivalkoski (1933).

<sup>40</sup> Pyhtään (1951) ja Sysmän (1953) kirkkojen uusimisia voi luonnehtia puhtaammin restauroinneiksi, ja ne ovat Sääksmäen kirkon uusimista huomattavasti myöhäisempiä. Parempi vertailukohde Sääksmäen kirkolle on Kallion suunnittelemat uudet tiili- ja betonirakenteiset kirkot, esim. Jämsä ja Pohjaslahti.

<sup>41</sup> Kallio, Jämsän uusi kirkko. Arkkitehti 7/1930, 103.

<sup>42</sup> Kotimaa 31.8.1934. Vanhalle pohjalle on uusi rakennettava.

# Summary

## The Medieval Church of Sääksmäki as Reconstructed by Kauno S. Kallio

The medieval Church of Sääksmäki burned down in 1929, and was rebuilt in 1931–33 according to designs by the architect Kauno S. Kallio. In this connection, the church was restored to its so-called medieval appearance. This article is on interest in ecclesiastical architecture and art that grew in the 1920s with reference to the example offered by Sääksmäki Church and the general aspects of the situation. Around this time influences from various directions merged to create a period of unique activity in ecclesiastical art.

For the local Lutheran congregation, Sääksmäki Church was part of its identity, an expression of abiding values, continuity, and a community spirit. The parish greatly valued the church and participated in the planning of its reconstruction. Concern for a general secularization of society led the Evangelical-Lutheran Church to seek means to prevent the alienation of its members. The so-called small church movement, following Danish examples, with its views on the requirements of space and premises in congregations and the necessary solutions to these problems led to an interest in the opportunities of architecture in the Evangelical-Lutheran Church of Finland.

The 1920s saw a rise in an awareness of the importance of preserving old buildings, and particularly of the significance of medieval buildings as examples of a long history of civilization. The medieval churches of Finland became symbols of the history of the Finns, conditions of past austerity, and the plain and industrious nature of the Finnish people.

Churches were an important area of professional expertise for architects. Relatively large numbers of them were built, although the building industry in general suffered from a recession in the early 1920s. Churches were also regarded as works that would instruct the public in architecture, particularly in the rural areas. The architect Kauno S. Kallio, who designed the reconstruction of Sääksmäki Church, had specialized in this area of architecture. His classicist, and more generally historicist, concept of architecture permitted the design of Sääksmäki Church by following and applying medieval models. The result was a blend of restoration, reconstruction and new architecture within the old walls of the church.