

Milloin Louhisaari rakennettiin?

Louhisaaresta puhuttaessa korostetaan yleensä sen ainutlaatuisuutta Suomen oloissa – ainoa vastaavan tasoinen esimerkki on Suur-Sarvilahti – ja Suomessa sanotaan olevan harvoja esimerkkejä Ruotsin suurvalta-ajan arkkitehtuurista. Itse asiassa linna tulisi nähdä osana Ruotsin arkkitehtuurihistoriaa, johon seikkaan useinkaan ei näytetä kiinnitettävän tarpeeksi huomiota.

Tämän kahteen osaan jakautuvan artikkelin ensimmäisessä osassa tarkastelen eräitä yksittäisiä Louhisaaren linnan liittyviä kysymyksiä: rakennusajankohtaa ja rakentamiseen osallistuneita henkilöitä sekä linnan portaalia, jälkimmäinen osa (liite) sisältää huomautuksin varustettuna sen lähteen, johon useimmiten on viitattu puhuttaessa Louhisaaren rakentamisesta: kyseessä ovat Herman Flemingin palveluksessa olleen tunnistamattoman henkilön almanakkamuistiinpanot vuosilta 1653–1655.

Milloin Louhisaari rakennettiin?

Louhisaaren linnan valmistusajankohtana mainitaan yleensä vuosi 1655¹ tai – varovaisemmissa arvioissa – vuodet 1653–55. Nämä arviot perustuvat kahteen lähteeseen: linnan portaalin yläpuolella olevaan latinankieliseen kaiverrukseen,² johon sisältyy vuosiluku 1655, sekä tunnistamattoman, Herman Flemingin palveluksessa olleen henkilön³ kolmeen, vuosilta 1653–55 olevaan saksalaiseen almanakkaan⁴ tekemiin merkintöihin (liite). Näissä merkinnöissä viitataan kiistatta Louhisaaren rakennustöihin niiden vielä ollessa kesken. Kesäkuun lopussa vuonna 1655 mainitaan Tukholmasta lähetetyn naisväkeä linnan, minkä professori Riitta Pylkkänen on katsonut tarkoittavan, että naisten tehtävänä oli laittaa linna asuinkuntoon.⁵ Tästä epäilemättä olikin kyse: Herman Fleming itse saapui Louhisaareen heinäkuun lopussa. Tämä ei tarkoita sitä, että linna olisi kokonaisuudessaan ollut valmis, ainoastaan, että osa rakennuskompleksista oli sopivin järjestyin asuttavassa kunnossa: Fleming viipyi tuolloin Louhisaaressa 29.7.–3.8. välisen ajan. Hän kävi Louhisaaressa myös 13.–18.5.1653 matkalla Tallinnaan ja uudelleen paluumatkalla 4.–6.6. Jälkimmäisellä kerralla hän poikkesi omistamallaan Hermansaaren tilalla Lokalahdella. Seuraavana vuonna alma-

¹ Esim. Riitta Pylkkänen – P.O. Welin, *Louhisaari – Villnäs*. Helsinki 1968, 14; Claes Ellehag: »aloitettu 1653»; »1650-luvun alussa», »Arkitekturen 1650–1690». *Barockens konst* (Signums svenska konsthistoria 6), 91, 92 kuva 99. Lund 1997.

² Pylkkänen – Welin mt. kuva 3. Kaiverrus: »Ni Deus ædificet fru=/ stra dom, ulla paratur / Felices cives, datque / facitque Deus // Invidiam oblivione / ulciscere / Anno Christi / 1655».

³ »Sihteeri tai hovimestari», Pylkkänen – Welin mt. 10. – Kts. alh., liite, viite 2.

⁴ Kungliga Biblioteket, Tukholma. 1. Biographica. Ix 2. – Kansallisarkisto, mf FR 468.

⁵ Pylkkänen – Welin mt. 14.

nakan muistiinpanojen kirjoittaja kävi Louhisaaressa yksinään, poiketen samalla Hermansaaressa sekä Flemingin samaten omistamassa Järppilässä (Taivassalo). Heinäelokuussa 1655 Flemingin matka Louhisaareen oli siis osa tavanomaista tilusten tarkastusmatkaa.

Askaisten kirkko, joka kuten Louhisaarikin on Herman Flemingin rakennuttama, valmistui Flemingin rakennustöiden osalta vuonna 1653.⁶ Vuosi 1653 on todennäköinen ajankohta linnan itsensä rakennustöiden aloittamiselle: ei liene luultavaa, että kahta näin huomattavaa hanketta olisi rakennettu yhtäaikaan. Lisäksi Louhisaaressa on ollut asuinrakennus jo myöhäiskeskiajalla,⁷ joten kirkon uudisrakentamista on pidetty tähdellisempänä. Kysymys linnan valmistumisvuodesta on kuitenkin vähemmän selvä, ja löytämiäni lähteiden, Louhisaaren vuosien 1656–58 tilien valossa onkin ilmeistä, että linna valmistui aikaisintaan 1650-luvun lopussa.

Louhisaaren linnan tileistä vuosilta 1656⁸, 1657⁹ ja 1658¹⁰ käy ilmi, että mainittuina vuosina maksettiin palkkaa insinööriille, kivenhakkaajalle ja muurarimestarille. Koska vuoden 1659 tai sitä myöhäisempiä tilejä ei tietääkseni ole säilynyt, ei nyt ole mahdollista todeta, vieläkö rakennustöitä suoritettiin useampana vuonna tämän jälkeen. Louhisaaren rakennustyöt olivat näin ollen ilmeisesti käynnissä vielä 1658, joten linnan valmistumisajankohtana on pidettävä 1650-luvun loppua tai vuosikymmenen vaihdetta, eikä ainakaan yksiselitteisesti vuotta 1655.

Louhisaaren rakennusajankohdalla on itselleni henkilökohtaista mielenkiintoa linnan kattomaalausten suhteen. Kattomaalausten ainoa nimeltä tunnettu taiteilija, Jochim Lang, siirtyi Tukholmasta »itään» – oletettavasti juuri Louhisaareen¹¹ – vuonna 1661. Jos linna olisi valmistunut jo 1655 ja kattomaalaukset toteutettu vasta 1660-luvun alkupuoliskolla, olisi ajankohtien väliin jäänyt useiden vuosien tauko. Tämän kysymyksen kannalta linnan rakennusajankohdalla on merkitystä siinä suhteessa, että linnan valmistumisen siirtyessä kohti vuosikymmenen vaihdetta tulee kattomaalausten toteuttamisesta kiinteä osa Louhisaaren kokonaissuunnitelmaa.

Louhisaaren rakentajat

Louhisaaren rakennustöihin suoranaisesti liittyviä asiakirjoja ei tiettävästi ole säilynyt, eikä Herman Flemingin kirjeenvaihdossa tuntemiltani osin puhuta linnan rakennustöistä tai sisustamisesta. Edellä mainituissa vuosien 1653–55 almanakoissa mainitaan eräitä käsityöläisiä ja kirvesmiehiä, jotka oletettavasti liittyvät rakennustöihin.

⁶ Kirkon valmistumisvuodeksi mainittiin vuosi 1653 nykyisin hävinneessä, vanhimmassa kirkonkirjassa. Kts. Suomen kirkot-Finlands kyrkor 2. Turun arkkihiippakunta II. Mynämäen rovastikunta, 117. Helsinki 1961.

⁷ Elias Härö, »Louhisaari ja Sarvilahti, karoliinisen barokin aatelislinnat». *Ars* 2, 218–219. Keuruu 1988.

⁸ Oluff Haansons Räckningh för Willnäs Gårdz Upbördh och Uthgift pro Anno 1656. Riksarkivet, Tukholma. Amiralitetskamreraren Tomas Tomassons samling, I. Handl. rörande Herman Fleming (E 5774). – Riksarkivetissa tehdyn arkistotutkimuksen mahdollisti Harald Hvarfners Minnesfondin apuraha.

⁹ Jonas Håkensons Rächning [1657]. Riksarkivet, Tukholma. Amiralitetskamreraren Tomas Tomassons samling, I. Handl. rörande Herman Fleming (E 5774).

¹⁰ Willnäs 1658 Åhrs Rechningh. Rechning för H: E: Hogwelborne Herres Her Herman Flemmings Gårdh Willnäs medh Gårdsfoughdens Oluf Hanssons ifrån denn Decemb: 657 till Ultimo Decemb: 658. Riksarkivet, Tukholma. Amiralitetskamreraren Tomas Tomassons samling, I. Handl. rörande Herman Fleming (E 5774).

¹¹ Pykkänen – Welin mt. 26; Efraim Lundmark, »Målarsläkten Lang. En tysk Stockholms-familj, som blev finländsk». *Personhistorisk tidskrift* XXVI, 1925, 132. Stockholm 1926.

Kun ajatellaan, että nämä almanakkamerkinnot ovat Herman Flemingin läheisessä palveluksessa olleen henkilön käsialaa, on yllättävää, ettei niiden harvoissa Louhisaaren rakennustöihin suoranaisesti liittyvissä kohdissa viitata, Jonas Håkanssonia lukuunottamatta, vuosien 1656–58 tileissä mainittuihin henkilöihin. Vuoden 1653 maaliskuussa lähetettiin Suomeen kirje(itä?) erinäisille henkilöille, mm. juuri Jonas Håkanssonille. Kuriirina toimi Göran Barck.¹² Muurareihin ja kirvesmiehiin liittyvät maininnat ovat kuitenkin melko ylimalkaisia. Lokakuussa 1653 mainitaan muurarimestarin (Clemet?) ja Jacob-nimisen puusepän (snickare) palanneen Suomesta Ruotsiin; heidät oli ehkä kutsuttu takaisin syyskuun puolivälissä Louhisaareen lähetetyssä kirjeessä. Kaksi viikkoa myöhemmin heidän mainitaan matkustaneen Penningbyhyn. Vuonna 1654 ei muurareihin tai puuseppiin ole almanakassa suoraa viittauksia, vuonna 1655 mainitaan muurarimestarin matkustaneen Suomeen tokokuun lopussa. Lokakuussa tämä ja kirvesmies (timberman) palasivat Suomesta Hätöhön.

Louhisaaren rakentamisen suhteen almanakkoja mielenkiintoisempia ovat kuitenkin vuosien 1656–58 tilit, joista käy ilmi töitä johtaneiden henkilöiden nimet, koska heille maksettu palkka on tileissä eritelty. Tilanvouti Olof Hanssonin tileissä¹³ vuodelta 1656 mainitaan otsikon *Willnäs huusbÿg*: alla kivenhakkaaja Fredreck Bärckman, jolle palkka oli maksettu 17.8.1657 päivätyn laskelman mukaan, sekä insinööri Peer Erickzson, jolle maksettiin 20.12.1656 päivätyn laskelman mukaan. Lukumies (räkningsmannen) Jonas Håkanssonin tileissä¹⁴ vuodelta 1657 (otsikolla »*Willnäs Steen Huus Byggning*»); otsikko »Ämbetsmäns Löhns Afbetahlningh» on ylivivattu) mainitaan useampia henkilöitä: insinööri Päder Ericksonn, muurarimestari Oluf, seppä Eskil, kivenhakkaaja Fredrich Barkmann ja rakennuskirjuri (byggningssskrivaren) Hindrich Ericksson. Vuoden 1658 tileissä¹⁵ mainitaan insinööri (»*Willnäs husbyggnings Ingeniuren*») Peder Ersson, kivenhakkaaja Fredrich Barkmann ja muurarimestarit Anders Simonsson ja Hans Erstman [?] sekä rakennuskirjuri (byggningssskrivaren) Hindrich Strandmann.

Herman Flemingin asema Tukholman ylikäskynhaltijana asetti hänen käyttöönsä suuren joukon rakennusalan ammattilaisia, ja luontevaa olisi olettaa, että hän hyödynsi näitä henkilöitä myös yksityisissä rakennushankkeissaan. Louhisaaren vuosien 1656–58 tileissä mainituista henkilöistä voidaan jollakin varmuudella yksi, mahdollisesti kaksi yhdistää niihin, jotka tunnetaan muista tuon ajan lähteistä. Göran Axel-Nilssonin nuoremman Vaasa-ajan kivenhakkaajia käsittelevään monografiaan sisältyvässä, Tukholmassa 1611–1700 toimineiden kivenhakkaajien luettelossa mainitaan Königsbergissä syntynyt *Fredrik (Friedrich, Fredrich) Bergman*¹⁶: onko kyseessä Louhisaarella toiminut Fredreck Bärckman/Fredrich Barkmann? Fredrik Bergman mainitaan ammattikunnan tileissä kisällinä vuosina 1648, 1659, 1660 ja mestarina 13.4.1660. Hänen tuotannostaan Axel-Nilsson ei mestarinäytettä lukuunottamatta mainitse mitään. Identifikaatiota vastaan puhunee kuitenkin se, että Bergman todennäköisesti olisi jossakin yhteydessä vedonnut toimintaan niinkin huomattavan suojelijan kuin Herman Flemingin palveluksessa.

Varmemmin tunnistettava henkilö on Louhisaaren insinööri Per Eriksson (Peer, Päder / Erickzson, Ericksson, Ersson): *Per Eriksson Berling*-nimisen henkilön tiede-

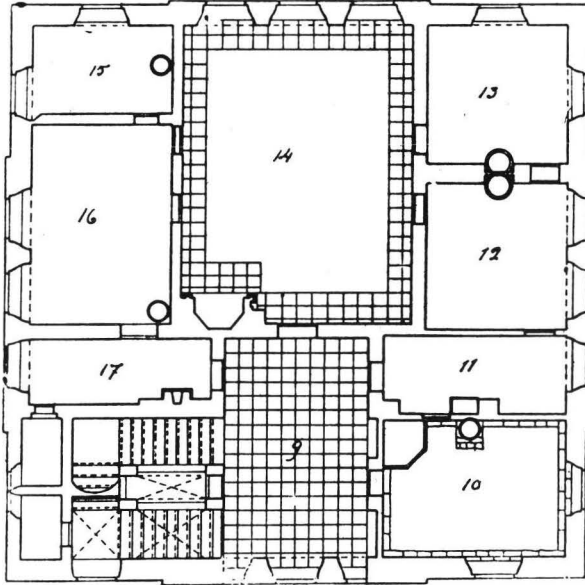
¹² Kts. liite, viite 4.

¹³ Oluff Haansons Räkningh för Willnäs Gårdz Upbördh och Uthgift pro Anno 1656, ss. 11–12.

¹⁴ Jonas Håkansons Räkning [1657], foll. 13–14v.

¹⁵ Willnäs 1658 Åhrs Rechningh, foll. 7v–8

¹⁶ Göran Axel-Nilsson, Dekorativ stenuggarkonst i yngre vasastil. Monografier utgivna av Stockholms kommunalförvaltning 9, 388. Lund – Stockholm [1950].



Kuva 1. Östermalman linnan (Södermanland) pohjakaava, ylin kerros, 1660-luvun alku. Arkkitehti Jean de la Valléen piirtämä linna valmistui 1660-luvun lopussa. Kuva teoksesta Lundberg, Herremannens bostad, fig. 64.

tään toimineen Herman Flemingin palveluksessa arkkitehtina ja rakennusmestarina.¹⁷ Per Eriksson Berling on onnekkaisesti enemmän kuin nimi: hän oli ollut Jean de la Valléen palveluksessa¹⁸ ja on Matthias Spihlerin ohella ainoa, joka de la Valléen oppilaista jatkoi arkkitehtuurin parissa¹⁹. Yhteyden Jean de la Valléehen puolestaan tekee mielenkiintoiseksi tämän 1660-luvun alussa piirtämä²⁰ Östermalman linna Södermanlannissa. Linnan palladiolainen (ilmaus jota käytetään usein myös Louhisaaren yhteydessä) pohjakaava muistuttaa Louhisaaren pohjakaavaa jossakin määrin huonejaoltaan ja erityisesti siinä, että portaikko on sijoitettu julkisivun vasempaan nurkkaukseen. Östermalman pohjakaava ei ole ainutlaatuinen, eikä sen perusteella voi luonnollisesti vetää johtopäätöksiä suuntaan eikä toiseen, mutta mikäli Per Eriksson Berling ja Louhisaaren Per Eriksson ovat yksi ja sama henkilö, voidaan Louhisaaren arkkitehtonisia lähtökohtia mahdollisesti pitää hieman laajempina kuin Herman Flemingin omien matkojen pohjalta syntyneinä,²¹ vaikka nämä matkat mielestäni ovatkin

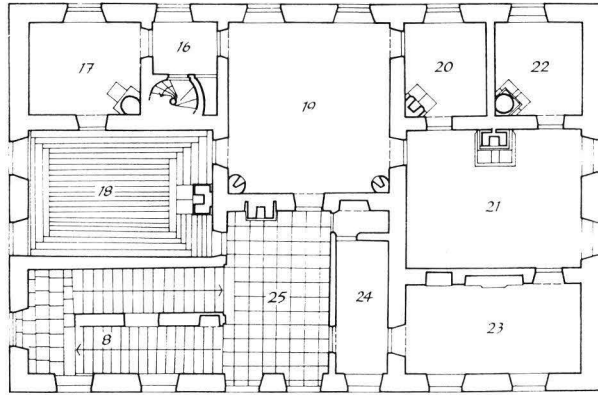
¹⁷ Tord O:son Nordberg, »Häringe slotts byggnadshistoria». Rig, 20de årgången, 253–254. Stockholm 1937.

¹⁸ Kuninkaanlinnan tileissä mainitaan vuonna 1652 arkkitehtina Jean de la Vallée ja toisena konduktöörinä Peder Eryksson. de la Vallée oli nimitetty kuninkaalliseksi arkkitehdiksi edellisenä vuonna, kruunun palvelukseen hän oli päässyt 1649 välittömästi palattuaan Ranskaan ja Italiaan suuntautuneelta opintomatkaltaan. Kts. Tord O:son Nordberg, »Stockholms gamla slott under 1600-talets senare hälft». Rig. Föreningen för svensk konsthistoria, Tidskrift Bd. 7, 91–92. Stockholm 1924.

¹⁹ Nordberg 1937, 253.

²⁰ Erik Lundberg, Herremannens bostad. Studier över nordisk och allmänt västerländsk bostadsplanläggning, 78–79 ja fig. 64. Stockholm 1935; italialaisuudesta kts. Tord O:son Nordberg, »Rosenhaneska palatset på Riddarholmen». Rig. Föreningen för svensk kulturhistoria. Tidskrift Bd. 14, 26. Stockholm 1931. – Linna oli harjakorkeudessa vuonna 1668, kts. Ivar Schnell, »Öster Malma». Slott och herresäten i Sverige, Södermanland Bd. 2, 349. Malmö 1968. Linnan rakennustyöt aloitti yleistullitarkastaja Vilhelm Böös (Drakenhjelms), Jean de la Valléen lanko. Nordberg 1931, 26.

²¹ Kts. esim. Pylkkänen – Welin mt. 10.



Kuva 2. Louhisäären linnan pohjakaava, II kerros. Kuva Museovirasto.

– erityisesti sisätilojen (säilyneen) koristelun kannalta – ratkaisevan merkittävä lähtökohta.

Louhisäären portaali

Louhisäären portaali on tyyllillisesti 1640- ja 1650-lukujen tukholmalaisien loistoportaalien tasoa, mikä omalta osaltaan osoittaa, että provinsiaalisesta sijainnistaan huolimatta linna suunniteltiin valtakunnan arkkitehtuurin päävirtauksia seuraten. Portaali edustaa Gustaf Upmarkin tyyppiä 2 varianttia:²² pyörökaarisen oviaukon molemmin puolin on pilasterit, joista holvikaari on erotettu kapealla kapiteelilla; ylhäällä on antikisoiva entablementti, johon kuuluu veistoskoristelua tai frontoni.

Louhisäären hiekkakiviportaalin tyyllillinen yhteys pääkaupungin portaaleihin näkyy selvästi paitsi sen koristelun yksityiskohdissa, myös portaalin ulkoasussa kokonaisuudessaan verrattaessa sitä kahteen tukholmalaiseen portaaliin Skeppsbron 6:ssa ja Leuhusenin (nyk. ns. Petersenin) talossa. Skeppsbron 6:n portaali (1650-luku)²³ muistuttaa Louhisäären portaalia melko tarkkaan; huomattavin ero on frontonissa. Molempien portaalien pilasterit jakaantuvat yhtä moneen vyöhykkeeseen, holvikaarrien lakipisteessä on veistoskoriste: Skeppsbron 6:ssa pienet puoliplastiset kasvat, Louhisääressä saksalaiseen 1500-luvun lopun ja 1600-luvun alkupuolen mallikuva-grafiikkaan palautuva groteskinaamio. Molemmissa portaaleissa on katkoinen frontoni, toisessa suora-, toisessa kaarevakylkinen. Vastavuoksia on samaten veistoskoristelun pienemmissä yksityiskohdissa.

Ainoa seikka, joka erottaa Louhisäären portaalin tukholmalaisista portaaleista yleisesti ottaen on pilastereiden ja holvikaaren yhtymäkohta: kaikissa tuntemissani tukholmalaisissa portaaleissa on poikkeuksetta matala, profiloitu kapiteeli erottamassa pilasteria ja holvikaarta, Louhisäären portaalista tämä puuttuu. On mahdotonta sanoa onko tämä jäänyt pois Louhisäären epäilemättä Tukholmassa veistettyä portaalia koot-

²² Gustaf Upmark, »Byggnadskonster under den yngre vasatiden». Axel L. Romdahl-Johnny Roosval, Svensk konsthistoria, 246–247. Stockholm 1913.

²³ F.U. Wrangel, »Hus och Portaler». Stockholmsmiana, 258. Stockholm 1912.



Kuvat 3–4. Louhisaaren linnan portaali (vas.), todennäköisesti tukholmalaista työtä 1650-luvulta, sekä Skeppbron 6:n portaali Tukholmassa. Kuvat Museovirasto/Welin (3) ja kirjoittaja (4).

taessa, vai onko poikkemaan jokin muu syy. Holvikaaren sisäreunan ruode joka tapauksessa jatkuu pilasterin yläpään kiveen, minkä vuoksi kapiteeli ei olisi sopinutkaan tälle paikalle. Holvikaaren itsenäisyyttä korostavan kapiteelin puuttuminen saa kuitenkin Louhisaaren portaalin näyttämään hieman ryhdittömältä.

Toinen tukholmalainen vertailukohta Louhisaaren portaalille on Julius Döteberin 1645–49 veistämä Leuhusenin (nyk. ns. Petersenin) talon portaali. Leuhusenin talon kaksoisportaali on poikkeuksellisen koristeellinen, ei vähiten plastisten veistostensa ansiosta. On mielenkiintoista verrata kaksoisportaalin frontoneja Louhisaaren portaaliiin, jota niiden muoto ja ulkoasu vastaavat lähes täydellisesti: molemmissa on kaarevakylkinen, katkoinen frontoni, jonka keskellä on T:n mallinen, yläosastaan kaareva kivitalu, joka Leuhusenin talossa on tyhjä (so. vailla tekstiä, mutta osittain kaarevasa yläosassa olevan naamioaiheen peittämä). Louhisaassa siinä on edellä (viite 2 yllä) mainittu Herman Flemingin deviisi, *Invidiam oblivione ulciscere* (Kosta kateus unohtuksella).

LIITE: Almanaks-Anteckningar åren 1653–55 etc.

Kungliga Biblioteket, Stockholm

1. Biographica

Ix 2

(Kansallisarkisto, mf FR 468)



Kuva 5. Leuhusenin (nyk. ns. Petersenin) talon portaalin yläosa, Tukholma. Veistänyt Julius Döteber 1645–49. Valok. kirjoittaja.

[Kvaritto. *Myöhäinen sidos* (n. 1862?). *Etulehdellä merkintä:*]

»Almanaks-Anteckningar åren 1653–55 af en hos Riks Rådet och Amiralen, Frih. Herman Fleming af Liebelitz, till Willnääs och Håtö, i tjenst varande person, som åtföljd sin herre på resor och 1654 tyckas ha haft uppgift öfver slottsbyggnaden på Willnääs (i Åbo län).

Ur en gammal samling tyska almanackor,
Inskr. 31/5 62.»

[*Muita samalla kertaa diarioituja almanakkoja ei pyynnöstäni huolimatta voitu enää selvittää, joten ei ollut mahdollista tarkistaa, olisiko kokoelmaan kuulunut muita samaa alkuperää olevia almanakkoja – todennäköisesti ei.*]

[y:] = Yliviivattu rivi.

Jahr = Buch/ Nach der heilsamen Geburt unsers HErrn und Seligmachers JESu Christi/ M. DC. LIII. Alten und Neuen Styl/ An die hochberühmte Käyserliche Freye/ und des heiligen Reichs Stadt/ Lübeck/ Dedicirt/ [---] / Lüneburg/ Gedruckt und verleget durch/ Johan und Heinrich Gebrüdere/ die Sternen.

fol. [A]3 r

27.1. bleff Ingrij¹ lilla födh

fol. [A]4 r

25.2. Reste iag² ifrån hätö³ och kom dito till Stäckholm

¹ Ingrij[d] NN, almanakan kirjoittajan tytär, s. 27.1.1653, k. 15.11.1653, ja haudattin Frötunan kirkkoon 11.12.1653. – Ks. viite 37.

² Tuntematon. – Kyseessä voisi olla vuoden 1656 tilit kirjannut Olof Hansson, mutta tuon vuoden tileissä on usealla käsialalla tehtyjä merkintöjä, joista ei yhtäkään voi varmuudella yhdistää almanakan käsialaan. Vrt. alla viite 45.

³ Hätö, Herman Flemingin omistama tila Uplannissa, Frötunan pitäjässä.

fol. (B)1 r

- 8.3. Reste Jöran Barck⁴ till finlandh. med honom skrefs till mons Kling⁵, Jonas Håkanßon⁶, och peter hellander⁷ till
16.3. Skref iag M. anderson⁸, och min Suärmoder⁹ till
18.3. Skrefs Pilau¹⁰ till, at öfuer sleppa denn Ringaste[?] sparde[?]¹¹.
19.3. X
22.3. Skreffs till peningeby¹² effterfår.
31.3. Reste iag ifrån stockholm och kom dn 2 Ap. til Håtöö

fol. [(B)]2 r

- 1.4. Kom iag hem till Håtöö ifrån Stockholm.
8.4. Kom H.^s N.^{de} frun¹³ till peningeby.
9.4. om Natten kom H.^s N.^{de} hern¹⁴ till peningeby.
14.4. Reste begge deras Nåder ifrån peningeby och kom = er dito till Håtöö.
15.4. X
17.4. Reste deras N.^{dr} ifrån Håtöö och komme
18.4. till Stockholm
20.4. Reste iag ifrån Håtöö och Kom dito til stockholm.
22.4. Skreffs her Renners¹⁵. Mons Kling, och Jonas H. till med ordinarie posten.
29.4. Skreff iag Jonas Håkanßon til på Willnäs

fol. [(B)]3 r

- 3.5. Reste Hans Nåde hern till strömsta¹⁶, och Birckestadh¹⁷
7.5. Kom Hans nåde til Stockholm ifröm strömsta
9.5. Reste iag ifrån Stockhålm och Kom dito til Håtö
10.5. om Natten reste Hans nåde ifrån Stockholm och
12.5. effter mid dagen Klåkan [tyhjå] til Wilnäs. Reste iag if. Håtö
13.5. X och Kom til Wilnäs klåkan 5 effter middagen

⁴ Mahdollisesti Göran Barck, majuri, amiraliteettikollegion palveluksessa 1655. Ks. Einar Wendt, Amiralitetskollegiets historia I, 159, 161. Stockholm 1950.

⁵ Mons (?Måns) Kling, ilmeisesti Herman Flemingin palveluksessa. Mahdollisesti sama kuin luutnantti Måns Kling, joka toimi Pohjois-Amerikassa Ruotsin Delawaren siirtokuntien perustamiseksi vuosina 1637–1640. Yhteys Herman Flemingiin voisi selittyä sillä, että alkuaan hollantilais-ruotsalaisen siirtomaayhtiön Uuden Ruotsin (per. 1637) johtoon nimitettiin Herman Flemingin isä, amiraali Klaus Fleming. Klaus Fleming pysyi yhtiön johdossa vielä 1641 kun ruotsalaiset ostivat hollantilaisten osuuden yhtiössä. Ks. Delaware 350 Amerikasiirtolaisuuden alku, 9, 12, 16. Näyttelyjulkaisu. Siirtolaisinstituutti. Turku 1988.

⁶ Jonas Håkansson, vouti Herman Flemingin mailla Askaisissa. (Riksarkivet, Amiralitetskamreraren Tomas Tomassons samling, I. Handl. rörande Herman Fleming (E 5774).)

⁷ Peter Hel[]ander, tuntematon, mahdollisesti osallinen Louhisaaren rakennustöihin?

⁸ Mons (?Måns) Andersson, tuntematon, mahdollisesti osallinen Louhisaaren rakennustöihin?

⁹ Tuntematon.

¹⁰ Pillau, Königsbergin satamakaupunki Itä-Preussissa, ruotsalaisten hallussa 1626–36 ja heidän linnoittamansa, luovutettiin Brandenburgin vaaliruhtinaalle 1636.

¹¹ Lukutapa epävarma.

¹² Penningby, linna ja tila Lännan pitäjässä Tukholman läänissä n 10 km Norrtäljestä etelään. Kuului 1600-luvun alussa Bielke-suvulle ja siirtyi avioliiton kautta Fleming-suvulle ja lopulta vaihdossa 1651 Herman Flemingille, joka myi tilan 1657. Ks. viite 30. Almanakan merkintöjen perusteella Penningby näyttää olleen Herman Flemingin asuinlinna Ruotsissa.

¹³ Christina Rosladin (1628–1676), puoliso 15.5.1654 valtaneuvos, vapaaherra Herman Fleming af Liebelitz. – Brita Rosladinin sisar.

¹⁴ Vapaaherra Heman Fleming af Liebelitz (1619–1673), valtaneuvos, ylikäskynhaltija, amiraali.

¹⁵ Tuntematon. Lukutapa epävarma.

¹⁶ Strömsta, linna Uplannissa, omistaja 1651–1683 Arvid Ivarsson Natt och Dag (1633–1683), puoliso 9.10.1659 Märta Kurck (1636–1698), Brita Kurckin nuorempi sisar. – Linnan nykyinen päärakennus on 1700-luvun lopusta.

¹⁷ Tunnistamaton paikka.

- 18.5 Reste Wij ifrån Willnääs
 21.5. Zolte[?], H. N.^{de} med Sal. Jöran Byrs fru¹⁸.
 22.5. Komme uij till Revel
 23.5. om afftonen ifrån Revel och komme
 25.5. till Pijpe¹⁹
 26.5. Reste H. N. ifrån Pijpe
 27.5. [y:Reste H. N. if] Kom H. N.^{de} till Revel, ifrån Pijpe
 29.5. Reste Wij ifrån Revel. Sent om afftonen

fol. [(B)]4 r

- 4.6. Komme Wij till Willnääs ifrån Revel
 6.6. Reste Hans Nåde till Hermusari²⁰ och kom
 dito diet.
 7.6. effter middagen der ifrån och til piurlåta²¹
 8.6. dito[?] der ifrån och [y:til] på Wägen til Stockholm.
 10.6. Komme Wij till Håtöö, om Morgonen.
 11.6. Reste hans nåde ifrån peningebÿ och til stockh.
 15.6. Reste iagh ofrån Håtöö.
 16.6. Kom iag til Stockholm.
 17.6. Reste hans Nåde till Nykiöpingh
 19.6. Stor her Lars Flemingz²² Bröllop.

fol. (C)1 r

- 2.7. Kom iagh. Carl²³ och manuel²⁴ till Håtöö
 7.7. Reste Carl och manuell ifrån Håtö, så och iagh.
 8.7. Kom iagh til, Stockholm. Reste H. N.^{de} hern til Daleröö²⁵
 13.7. Skref iag Carll, och Mons Anderßon til,
 14.7. afbrende en stor dell af Östermalmen
 22.7. malin meßa. [?]
 27.7. bekom Laste[?] skydt[?] till 11 [?] skålpund Dr [?] ut och til 3 &
 blÿ, 3 ß K. Mt.²⁶
 29.7. Reste hans Nåde hern, frun, her Sten Bielke²⁷ J. Brijta²⁷
 och her Artturs Iffuerßon²⁸ till peningebÿ, och komme
 [y:dito] samma dag dit

¹⁸ Tuntematon.

¹⁹ Tunnistamaton paikka. Viron rannikolla?

²⁰ Hermansaari («Hermusari», «Hermanssar»), Herman Flemingin omistama tila Lokalahdella.

²¹ Lukutapa epävarma.

²² Vapaaherra Lars Fleming af Liebelitz (1621–1699), valtaneuvos, valtakamarineuvos, presidentti. Puoliso Anna Natt och Dag (s. 1634), vihitty Nyköpingin linnassa kuningatar Kristiinan läsnäollessa. – Herman Flemingin nuorempi veli.

²³ Carl NN. Almanakan kirjoittajan veli. Haudattiin 11.6.1654 Klaran kirkkoon Tukholmassa. Herman Flemingin palveluksessa? Kts viite 45.

²⁴ Todennäköisesti Manoel Texeira (1631–1705), Diego Texeiran poika. Diego Texeira oli kuningatar Kristiinan pankkiiri ja vuodesta 1655 hänen diplomaattinen edustajansa Hampurissa. Manoel Texeira seurasi isäänsä molemmissa tehtävissä. Ks. Christina Drottning av Sverige – en europeisk kulturpersonlighet (Nationalmusei utställningskatalog 305, Tukholma 1966), 359, n:o 868. Manoel Texeiran nimi esiintyy myös niiden kuningatar Kristiinan kultaisten ja hopeisten arvoesineiden luetteloissa, joiden valvojana Herman Fleming toimi (Riksarkivet, Amiralitetskamreraren Tomas Tomassons samling, I. Handl. rörande Herman Fleming (E 5774)).

²⁵ Dalarö, pieni varustus Tukholman saaristossa.

²⁶ Lukutapa epävarma.

²⁷ Vapaaherra Sten Bielke till Gäddeholm (1624–1684), puoliso 30.1.1655 Brita Rosladin (1626–1675). Opiskeli Uppsalassa 1632 ja Leidenissä 1644. – Herman Flemingin kälyn puoliso.

²⁷ »Jungfru Brita», Brita Rosladin. Hänen äitinsä Christina Posse (1602–1666) omisti Strömstan (ks. viite 16). – Herman Flemingin käly.

²⁸ Tuntematon.

fol. [(C)]2 r

- 2.8. Reste deras nåder ifrån peningeby.
- 4.8. begyntes at arbetas på bodarna.
- 13.8. Kom Manuell til Stockholm ifrån Westergötland
- 20.8. ,om afftonen kom iag hem till Håtö. s.
- 28.8. Kom Manuell till Håtöö.

fol. [(C)]3 r

- 5.9. Reste iagh till Swuste Högana²⁹ och kom dito diet
- 8.9. Kom iag hem ifrån Swuste högana.
- 13.9. Reste iag ifrån Håtö
- 14.9. Kom iag til stockholm. dito afsades do =
men om peningeby.³⁰
- 16.9. Skreffs till Willnäas
- 17.9. Waer, H. N. illa Siuk.
- 24.9. betaltes her Salvi Enkia³¹ .
- 30.9. Waer iagh hoß Fru Brijta Kurck³² på Sme =
debÿ³³. s.

fol. [(C)]4 r

- 2.10. Reste iag ifrån Stockholm
- 4.10. Kom iag hem till Håtöö.
- 8.10. Reste iag ifrån Håtöö.
- 9.10. Kom iag til Stockholm.
- 13.10. Kom murmästaren och Snickaren ifrån
finland.
- 27.10. Reste Kongl. May.^{tz} till Vbsala undan Pest.
- 29.10. Kom iag til Vbsala. dito Reste Clemet³⁴
och Jacob Snickare³⁵ til peningeby

fol. (D)1 r

- 7.11. Komme deras Nåder Hern och Frun till pe =
ningeby.
- 11.11. Reste Hans Nåde Hern til Vbsala och H. N.^{de}
frun til Stockholm, begge ifrån Peningeby
- 15.11. emellan 3 och 4 om dagen afsomnade Ingrij lilla
som waer Gammall, 9 månader och 20 dag.^f

fol. [(D)]2 r

- 8.12. Afsomnade Sal Håkan Monßon³⁶.

²⁹ Lukutapa epävarma. Tunnistamaton paikka.

³⁰ Penningby oli siirtynyt avioliiton kautta Lars Flemingin (k. 1562) omistukseen ja tämän tyttären avioliiton kautta Bielke-suvulle. Erik Bielke (k. 1638) panttasi tilan ja vuonna 1651 hänen sisarpuolensa Elena Bielke (k. 1651) lunasti sen. Herman Fleming, Elena Bielken poikapuoli, lunasti kuolinpesältä Penningbyn alustiloineen. Kunink. majesteetin päätöksellä 14.9.1653 lunastusoikeus kuitenkin annettiin toiselle sukuhaaralle, mistä huolimatta Flemingin omistukseen jäi suurin osa tiluksista siihen asti kunnes hän vuonna 1657 myi ne kreivi Anders Torstenssonille. Ks. Joh. Ax. Almquist, Frälsegodsen i Sverige under stormaktstiden. Första delen Bd. 2, 777–778. Skrifter utg. av Svenska Riksarkivet 1. Stockholm 1931.

³¹ Mahdollisesti valtaneuvos, vapaaherra (ei introd.) Johan Adler Salviuksen (1590–1652) leski Margareta Pedersdotter Skuthe (1595–1657). Johan Adler Salvius työskenteli amiraliteetin palveluksessa ja näin ollen Herman Flemingin alaisuudessa.

³² Brita Kurck (k. 1671), puoliso valtakamarineuvos ja presidentti kreivi Gabriel Gabrielsson Oxensstierna af Croneborg (1618–1647), joka oli tehnyt mm. Roomaan, Venetsiaan, Pariisiin ja Oxfordiin ulottuneen ulkomaanmatkan.

³³ Lukutapa epävarma. Tunnistamaton paikka.

³⁴ Tuntematon ?käsityöläinen, Herman Flemingin palveluksessa.

³⁵ Kuten edellä.

³⁶ Tuntematon.

- 11.12. Begrofs min lilla dotter, i Frö
tuna Kyrkia³⁷
- 15.12. Kom H. N.^{de} Frun ifrån Vbsala til peningeby.
- 18.12. Reste iag til Vbsala ifrån peningeby
- 19.12. Kom iag til Vbsala.
- 24.12. Reste H. Nåde hern ifrån Vbsala och kom
samma dag til peningeby, så och her
Erich sparre³⁸.
- 27.12. Reste her Erich sparre her ifrån Pen =
- 30.12. begrofs Sal. H. Monson: dito Reste H. N.
hern til Vbsala } ifrån peningeby och
- 31.12. Reste N.N. frun } til Vbsala

Jahr Buch/ Nach der heilsamen Geburt unsers HErrn und Seligmachers JESu Christi/ M. DC.
LIV. Alten und Neuen Styl/ An Ihre Majest. Fr. CHRISTINA/ Der Schweden/ Gothen und
Wenden Königinn/ etc. etc. etc. Dedicirt/ [---] / Lüneburg/ Gedruckt und verlegt durch Johan
und Heinrich/ Gebrüdere/ die Sternen.

fol. 3 r

- 23.1. Reste iagh ifrån Hätö till Vbbsala.

fol. 4 r

- 4.2. Reste H. N. ^{de} Hern till Melßåker³⁹
- 5.2. Begrofs sal. Her Mattias Soop⁴⁰.
- 6.2. Reste H. N.^{de} ifrån Melsåker och kom d. til stäckholm
- 7.2. ifrån stockholm til Vbsala.
- 9.2. reste iag ifrån Vbsala til stäckholm
- 12.2. Kom iagh til Vbsala igen
- 14.2. Kom iagh ifrån Vbsala til Hätö
- 23.2. Kom H. N.^{de} frun til Peningeby. ifrån Vbsala
- 24.2. Reste H. N. til Melby⁴¹
- 25.2. Kom H. N. ifrån Melby til peningeby igen

fol. B1 r

- 3.3. Reste iag med H. N.^s barn⁴² ifrån hâtö til Vbsala.
- 5.3. Kom iag med dem til Vbsala.
- 6.3. Reste hans Nåde til Eskilstuna.
- 7.3. Kom hans N. diet til Eskilstuna
- 10.3. [y:Reste iag med H. N.^s barn ifrån hâtö til Vbsala]
Reste hans Nåde ifrån Eskilstuna
- 12.3. [y:Komme Wij til Vbsala med barnen]
kom hans nade til Vbsala igen
- 13.3. [y:Reste iag med hans Nåde her til Eskilstuna]
- 14.3. [y:Kom hans nåde til Eskilstuna.]
- 16.3. Reste iag med min hustru if. Vbsala.

³⁷ Frötunan seurakunnan syntyneiden ja kuolleiden luettelot alkavat vasta vuodesta 1690. Dagmar Thullbergin, Stockholms stadsarkiv, kirje JK:lle 18.12.1995.

³⁸ Vapaaherra Erik Larsson Sparre (1618–1673). Puoliso 24.3.1654 vapaaherratar Barbro Fleming af Liebelitz, vihitty Tukholman linnassa. – Barbro Fleming (1624–1693), kuningatar Kristiinan kamarineito, Herman Flemingin nuorempi sisar.

³⁹ Mälsåker, linna ja tila Södermanlannissa. Valtaosa linnan päärakennuksesta on rakennettu 1660- ja 1670-luvuilla Gustaf Soopin (omistaja 1653–1679) toimesta, myöhemmin Nic. Tessin vanhemman laajentama. Mälsåker oli Anna Gyllenstiernan huomenlahja, ks. viite 40.

⁴⁰ Mattias Soop af Limingo (1585–1653), valtaneuvos, Kalmarin linnan käskynhaltija. Puoliso 1^o 18.2.1621 vapaaherratar Anna Gyllenstierna (1588–1625). – Ks. viite 39.

⁴¹ Mälby ja Viran ruukki kuuluivat aikanaan Herman Flemingin isälle, amiraali Klas Flemingille, joka oli perustanut Viran ruukin vuonna 1635. Tilat liitettiin 1787 Östanån linnan maihin.

⁴² Clas (s. 1649) ja Fredrik (s. 1652), sekä mahdollisesti 1653 syntynyt, mutta lapsena kuollut Christina ja 1654 syntynyt Herman.

- 17.3. [y:Reste Hans Nåde ifrån Eskilstuna]
 18.3. Kom iagh och hustrun til frötuna.
 19.3. Komme Wij til [y:Vbsala] hatöö igen
 22.3. [y:Reste iag och [--]å[]g ifrån Vbsala til Wäsern[?].⁴³]
 27.3. Reste iag och min brder Carll ifrån Håtö och kommo d. til Stockholm.
 29.3. Kom H. N. hern ifrån Vbsala til Stäckholm
 30.3. reste H. N. til Vbsala igen.

fol. [B]2 r

- 12.4. Kom H. Kongl. M.¹ dråtning Christina och H. N. hern til Stäckholm ifrån Vbsala.
 13.4. reste H. N. ifrån Stäckh. och kom d. til nykiöpingh
 14.4. kom H. N. til Bråbargh⁴⁴ .
 19.4. reste H. N.^{de} ifrån Bråbargh och til Nykiöpingh
 22.4. reste iag ifrån nykiöpingh och kom d. til stockh.
 24.4. Reste H. N. ifrån nykiöpingh
 26.4. Kom H. N. til Vbsala.
 29.4. Kom iagh hem til Håtöö

fol. [B]3 r

- 15.5. Reste iagh ifrån Håtöö och till Vbsala.
 16.5. Kom H. Kongl. Hööghet med Prosess in i Vbsala

fol. [B]4 r

- 2.6. Den 6 Junij 654, afsade dråtningh Christina sigh ifrån Regerandet i Vbsala. dito och der Samestedes Cröntes, S. K. arffurste Hertigh Carl Gustaf til Sueriges kånungh. s.
 7.6. Reste H. M.¹ dråning Christina ifrån Vbsala och til Stäckholm.
 8.6. Kom H. N. hern til stockh ifrån Vbsala.
 11.6. Begrofs min Sal. broder Carll i S. Clara.⁴⁵
 12.6. Reste H. M.¹ dråningen ifrån Stockh. och åt Öland^[46?]
 13.6. Kom H. N. hern til peningeby ifrån Stockholm.
 14.6. Reste H. N. til Vbsala.

fol. C1 r

- 1.7. Kom iagh till Stockholm ifrån Håtöö.
 22.7. Kom iagh med Landtmetarn til peningeby. s.

fol. [C]2 r

- 22.8. Reste iag ifrån Stockholm.
 24.8. Kom iag til Håtöö
 28.8. } afsomnade Richz, Catzleren H. axel oxenstierna⁴⁷
 29.8. }

⁴³ Lukutapa epävarma.

⁴⁴ Bråborg, kuninkaankartano Itä-Götanmaalla, kuningatar Gunillan rakennuttama 1588–1590, kuuluu sittemmin mm. kuningas Kaarle X Kustaalle.

⁴⁵ Klaran seurakunnan kuolleiden luettelot alkavat vasta vuodesta 1748 (tilit vuodesta 1680) (Dagmar Thullbergin, Stockholms stadsarkiv, kirje JK:lle 18.12.1995). Klaran kirkon sisällä olleet hautamuistomerkit tuhoutuivat vuonna 1751 tulipalossa. Kirkon ulko-oven lähellä sen eteläpuolella on yksinkertainen kalkkikivinen hautalaatta; kivi on erittäin kulunut, eikä siinä ole nähtävissä jälkiä mahdollisesta koristelusta, jonka avulla sitä voisi ajoittaa. Kivessä erottuvat heikosti nimikirjaimet CLH, hautakirjan mukaan hauta on kuulunut Carl L. Hassellin perillisille. Säilyneistä hautamonumenteista tämä on ainoa, jossa esiintyy nimi Carl. Ks. Sveriges kyrkor. Stockholm VI. S. Klara kyrka i Stockholm, 289, 298. Stockholm 1927.

⁴⁶ Mustetahra peittää sanan lopun. Mm. Öölanti annettiin kuningatar Kristiinan perintömaaksi. Herman Fleming määrittiin kuningattaren perintömaiden käskynhaltijaksi.

⁴⁷ Kreivi Axel Oxenstierna af Södermöre (1583–1654), valtaneuvos ja valtakunnankansleri. Haudattiin Tukholman suuriin kirkkoon 18.3.1655 kuningasparin läsnäollessa.

30.8. Kom her Sten Bielke til peningeby.

fol. [C]3 r

4.9. Kom H. N.^{de} frun och Jungfru Brijta, til peningeby
Samma dato Dalskarlana.

17.9. Reste deras N.^r hern, frun och J: Brijta ifrån peningeby
Dito kom skutan ifrån finland. s.s.

24.9. Segla iag ifrån Håtöö

26.9. Kom iag til Willnääs

fol. [C]4 r

1.10. Blef min Sån Lars⁴⁸ född.

8.10. Reste iag til HermansSar

9.10. Segla Juchtan ifrån Willmääs

13.10. Kom Juchtan til peningeby.

23.10. Kom iag til Willnääs ifrån Jerpele⁴⁹.

28.10. 28. Kom Juchtan till Willnääs.

fol. D1 r

5.11. emoet affton ifrån Wilnääs och til Kaupis⁵⁰

6.11. hende mig olyckan at Juchtan fik skada

10.11. blef Juchtan bygd igen

11.11. Kom iag til Willnääs ifrån Juchtan

13.11. Segla iagh ifrån Kaupis som ligger en ½ mill
ifrån Willnääs

21.11. Kom iagh til Håtöö ifrån finlandh

23.11. Segla iagh ifrån Håtöö och kom dito til Stockholm.

fol. [D]2 r

1.12. Reste iagh ifrån Stockholm

2.12. Kom iag til Håtöö

3.12. Christmas min Sån Lars:

5.12. Skref iag Jonas Håkanson til med Erich Long⁵¹
och Sende Jonas i H. N.^s herns bref en Zedel på ß 300
Silf.^r mynt.

Alter und Newer Schreib = Calender/ sambt der Planeten Aspecten/ Lauff und derselben Influentzen/ auff das Jahr nach der Geburt Jesu Christi M. DC. LV. Auss den rechten/ wahrhaftigen/ alten und newen Canonibus mit Fleiss gestellet/ wie solche Practiciret Durch M. Martinum Horky von Lochowitz/ &c. Mathematicum & Medicum. Mit Röm. Käis. Majest. und Churfürstl. Sächsis. Freyheit, Nürnberg/ bey Wolffgang Endtern/ der Älteren.

fol. [A]3 r

25.1. Kom iag til stäckholm ifrå[n] håtö.

30.1. Stor her Steen Bielkes brölloph

fol. [A]4 r

1.2. skref iag Jonas håkanson til och sen =
de honom en Zedel på ß 300. S. Mt.

14.2. Reste H. Nåde hern til peningby

16.2. Kom H. N.^{de} til stäckh. igen.

fol. [A]4 v – B1 r

[maaliskuu, ei merkintöjä]

fol. B1 v – [B]2 r

[huhtikuu, ei merkintöjä]

⁴⁸ Lars NN. Almanakan kirjoittajan poika.

⁴⁹ Järppilä, Herman Flemingin vuodesta 1653 omistama tila Taivassalossa.

⁵⁰ ?Kauppinen, tarkemmin tunnistamaton paikka »n. 5 km Louhisaaresta» (ks. 13.11.1654).

⁵¹ Tuntematon. Jollakin tavoin osallinen Louhisaaren rakennustöihin?

fol. [B]3 r

25.5. Reste murmästara til finl.^{dh}

fol. [B]4 r

26.6. Segla Monkens⁵² skuta ifran ståckh.
med de hörde quinfolcken.

fol. C1 r

3.7. Reste Hans K. M.^f til Daleröö
4.7. Reste iag ifrån Stäckholm.
5.7. Kom iag hem til Hätöö. s
6.7. Komer quinfolckn til Willnääs. s.
7.7. begynte de at arbeta.
9.7. K. M.^f Seglat ifrån Daleröö.
10.7. ifrån Hätöö och til Degareby⁵³
14.7. Kom iag til Willnääs.
17.7. Kommo båtmenna til arbetz.
26.7. kom skutan til Willnääs ifrån Stäckh.
29.7. Kom H. Nåde hern till Willnääs. s

fol. [C]2 r

3.8. Reste H. Nåde hern ifrån Willnääs och
åth Sueriget. s.s.
28.8. Segla skutan ifrån Willnääs.

fol. [C]3 r

9.9. Kom skutan til Willnääs ifrån peningeby.
10.9. Kom store Juchtan til Wilnääs, D. Kal[s--skut][?].⁵⁴
26.9. Segla iag och murmestara ifrån
Willnääs. s

fol. [C]4 r

2.10. Kom iagh till Hätöö. s.
7.10. Komme deras N.^f herr och f. til Hätö
8.10. Reste det her ifrån. s
18.10. om afftonen Kom.^f Murmästara
til Hättöö s och Timberman

fol. D1 r

1.11. Kom Johan Sefferson⁵⁵ til Hätöö
2.11. Kom H. N. hern het. d. gleßmästarn
9.11. reste Johan Sefferson ifrån Hätöö
20.11. reste Murmästara ifrån H[ätö]
27.11. Reste Timbermannen Ber
til⁵⁶ her ifrån Hätöö.

fol. D1 v – [D]2 r

[joulukuu, ei merkintöjä]

[*Biografiset tiedot: Gustaf Elgenstierna, Den introducerade svenska adelns ättartavlor; Bernhard Schlegel-Carl Arvid Klingspor, Den med sköldebref förlänade men ej å Riddarhuset introducerade svenska adelns ättar-tavlor.*]

⁵² Mahdollisesti Johan Munck af Fulkila (1614–1663), Turun hovioikeuden presidentti.

⁵³ Tunnistamaton paikka.

⁵⁴ Lukutapa epävarma.

⁵⁵ Tuntematon.

⁵⁶ Tuntematon kirvesmies Herman Flemingin palveluksessa.

SUMMARY

When was Louhisaari Manor built?

Louhisaari Manor (Sw. Villnäs) at Askainen in southwestern Finland is one of the two seigneurial mansions of the style that flourished in Sweden that were built in Finland in the 17th century, the period which saw the rise of Sweden to the status of a European superpower and her subsequent fall. Louhisaari Manor was the family estate of Admiral Baron Herman Fleming (1619–1673).

The manor consists of a main building flanked by two wings, one of which may be of earlier date. The dating of the main building, however, is uncertain. The date most often suggested for the completion of the building is 1655. This has been derived from two sources. First, above the doorway of the main building there is an inscription in Latin which includes this year, although the inscription itself is merely a Biblical quote and does not specifically state that the year refers to the completion of the building. Second, we know (and have known since the 1960s) that in three almanacs – from 1653, 1654 and 1655 – there are several references to building works still in progress. Again, it is neither specifically stated nor indeed implied that the building would have been completed in or by 1655.

The author has discovered in the Swedish national archives the accounts of Louhisaari Manor from the years 1656, 1657 and 1658, which seem to have been hitherto unknown or at least unquoted. From these accounts we learn that payments were made up to and including 1658 to an engineer, a mason, a stonecutter and a joiner, i.e. the persons in charge of the works. As we have no known documents concerning the works after the year 1658, we still cannot say with certainty when exactly the building was completed. It is apparent, however, that the date should be placed to the end of the 1650s, possibly to the turn of the decade.

One of the names given in the accounts is that of the engineer Per Eriksson, which the author suggests could be identified with Per Eriksson Berling, who is known to have been employed as an architect by Herman Fleming. What makes this identification all the more interesting is the fact that Per Eriksson Berling had been a student of the architect Jean de la Vallée, who in turn was in Sweden the most sought-after architect in the 1640s. Jean de la Vallée designed in the beginning of the 1660s Östermalma Manor in Södermanland (Sweden), and the author invites a comparison between the plans of Louhisaari Manor and Östermalma Manor, especially with regard to the placing of the staircase.

The dating of the main building of Louhisaari Manor is relevant with regard to the question of the building as a whole. Had the main building been completed already in 1655 there would have been an interval of several years between the completion of the main building and the execution of the interior decoration, of which only the painted ceilings, which, as we know from other sources, were carried out between 1661 and 1664 survive. The beamed ceilings, typical of the first half of the 17th century and with magnificent painted decoration, thus became an integral part of the general design of Louhisaari Manor, and not a separate phenomenon carried out independently of the rest of the building.

The painted ceilings for their part, as well as the sandstone portal bear witness to the care with which the current architectural fashion of the capital Stockholm was followed in the planning of Louhisaari Manor. The portal at Louhisaari can be compared to two portals in Stockholm, one at Skeppsbron 6 dating from the 1650s, and another from 1645–1649, from the Leuhusen (now Petersen) House. All three show the same general design or the same decorative details. The comparison of these portals shows, again, that Louhisaari Manor, despite its provincial situation, was successfully designed to equal the finest houses in the capital and Sweden in general.