

C. L. Engelin kartanosuunnitelma vuodelta 1823

Lisiä uusgotiikan esiintymiseen Suomessa

Arkkitehtuuripiirustuksia Halikon Äminnen kartanonarkistosta

Kartanoiden arkistojen arkkitehtuuripiirustusaineistoja ei ole systemaattisesti selvitetty saati luetteloitu. Kaappien ja komeroiden kätköistä tulee silloin tällöin esiin piirustuksia, jotka antavat olennaista lisävalaistusta esimerkiksi jonkun kartanon jo selvitettyinä pidettyihin suunnittelu- ja rakentamisvaiheisiin tai tuovat tarkasteltavaksi aiemmin tuntemattomia rakennushankkeita ja suunnitteluprosesseja.

Halikon Äminnen kartanossa on merkittävä luetteloimaton arkkitehtuuripiirustusten kokoelma, josta kartanon omistajan Carl Alexander Armfeltin ystävä Albert Edelfelt kirjoitti kartanoa kuvailleessa artikkelissaan Konstnärsgilletin joululehdessä 1896: »En massa teckningar och skizzer, många signerade Desprez, förråda Gustaf Mauritz' lust att likt 'salig Kungen' göra upp byggnadsplaner. Otaliga utkast till mausoleer över Gustaf III, lusthus, båthus, ombyggnad av Åminne finnes också – allt i den strängaste antikiserade stil.»¹ C.A. Armfeltin testamentin mukaan piirustuskokoelma käsitti 14 vihreää pahvikartonkia.²

Muutama kokoelman piirustus on julkaistu vuosikymmeniä sitten. Jac. Ahrenberg löysi arkistosta arkkitehti Carl Ludvig Engelin vuonna 1823 tekemän suunnitelman Äminnen päärakennuksen korottamiseksi ja fasadien uudistamiseksi. Tähän suunnitelmaan kuuluvat kaksi julkisivupiirustusta Ahrenberg julkaisi *Teknikern*-lehdessä 1893.³ *Herrgårdar i Finland* -teoksessa 1920-luvulla julkaistiin kokoelmasta 1790-luvulla rakennettua päärakennusta esittävä piirustus sekä toinen mainituista Engelin julkisivupiirustuksista.⁴ Laajassa Louis Jean Desprez -monografiassaan ruotsalainen taidehistorioitsija Nils G. Wollin julkaisi kokoelmasta kaksi eksteriööri-suunnitelmaa, jotka Desprez oli laatinut mahdollisesti Äminnen puistoon aiottua Kustaa III:n mausoleumia varten, sekä suureen tunnistamattomaan kartanosuunnitelmaan kuuluneet

¹ Albert Edelfelt, Äminne, *Konstnärsgilletts julblad* 1896. Samalta vuodelta on Edelfeltin akvarelli Gustaf Mauritz Armfeltin kirjastosta. Armfeltin kokoelma, Suomen kansallismuseo, Helsinki.

² »Ett dokumentskåp med 14 stycken gröna utdragbara paffkartonger.» C. A. Armfeltin testamentti 15.11.1918, uudistettu 10.10.1925. Museoviraston historian arkisto, verifikaatti.

³ Jac. Ahrenberg, Äminnegårds karaktärsbyggnad av K. L. Engel, *Teknikern* 1893. Engelin suunnitelmaan kuuluu myös pohjapiirustus, »Plan du Corps de logis de la Maison de Campagne de Monsieur le Comte Gustav d'Armfelt à Äminne», joukko julkisivuihin tarkoitettuja koristedetaljeja, niiden sijoittelukaavio »Dessein pour l'explication des details ou des ornements ci-joints, dessinés dans leur grandeurs naturelles. Facade du coté de la court, facade de coté du jardin» 1823 sekä koristedetaljeja koskeva kirjallinen selostus, päivätty 8.9.1823.

⁴ Gabriel Nikander och K.K. Meinander, Äminne, *Herrgårdar i Finland II*, Helsingfors 1928, 6, 13.

julkisivu- ja pohjapiirustukset.⁵ Mainitut julkaisuihin päätyneet piirustukset puuttuvat nykyisestä arkistokokonaisuudesta.

Desprez'n piirustusten lisäksi arkistossa on joukko Charles Bassin ja C. C. Gjörwellin Åminnen rakennuksia koskevia suunnitelmia, joista osa on äskettäin julkaistu Gustaf Mauritz Armfeltin Åminnen rakennus- ja uudistamishankkeita käsitelleessä artikkelissa (Irma Lounatvuori).⁶ Tuon artikkelin valmisteluvaiheessa sen tekijälle järjestyi kartanon omistajan ystävällisellä myötävaikutuksella kaksi eri kertaa tilaisuus perehtyä piirustuskokoelmaan. Tässä yhteydessä tuli muun ohella esiin Engelin aiemmin tuntematon suunnitelma vapaaherra Otto Wilhelm Klinckowströmin (1778–1850) kartanorakennusta varten, »Dessein d'une Maison de Campagne pour Monsieur le Baron de Klinkofström». Plansseja on kaksi ja ne ovat vailla päiväystä, jos kohta toisesta yhteydestä selviää, että suunnitelma oli laadittu 1823 (ks. tuonnempaa, s. 42). Planssi I käsittää ulkoasultaan klassistisen kaksikerroksisen rakennuksen pää- ja takafasadin (kuva 1), planssi II puolestaan pohjakaavat sekä uusgoottilaisen vaihtoehdon saman rakennuksen pääfasadiksi (kuva 2). Ensimmäisen kerroksen pihan puoleiseen kulmaukseen on sijoitettu suuri ruokasali ja puutarhan puolelle salonki, kabinetit sekä kirjasto. Molemmissa kerroksissa kulkua asuinhuoneisiin ja vierastiloihin helpottaisi puolen rakennuksen mittainen keskikäytävä, jollainen tuohon aikaan oli varsin harvinainen kartanoiden pohjakaavoissa. Pohjakaavaratkaisua lähemmin tarkasteltaessa sen havaitaan selvästi muistuttavan – peilikuvana – Engelin vuonna 1823 tekemää Åminnen päärakennuksen uudistussuunnitelmaa.

Vaikka Engelin suunnitelman tyylivariantit tuleekin käsittää periaatteessa tasavertaisiksi vaihtoehdoiksi, esiintyy klassistinen ulkoarkkitehtuuri piirustuksissa ikään kuin ensisijaisena. Pohjakaavat eivät nimittäin tunne uusgoottilaisen fasadin sivurisaalitteja ja puutarhaan antavasta sivustasta on vain klassistinen versio. On tietenkin mahdollista, että plansseja on alunperin ollut enemmän kuin kaksi.

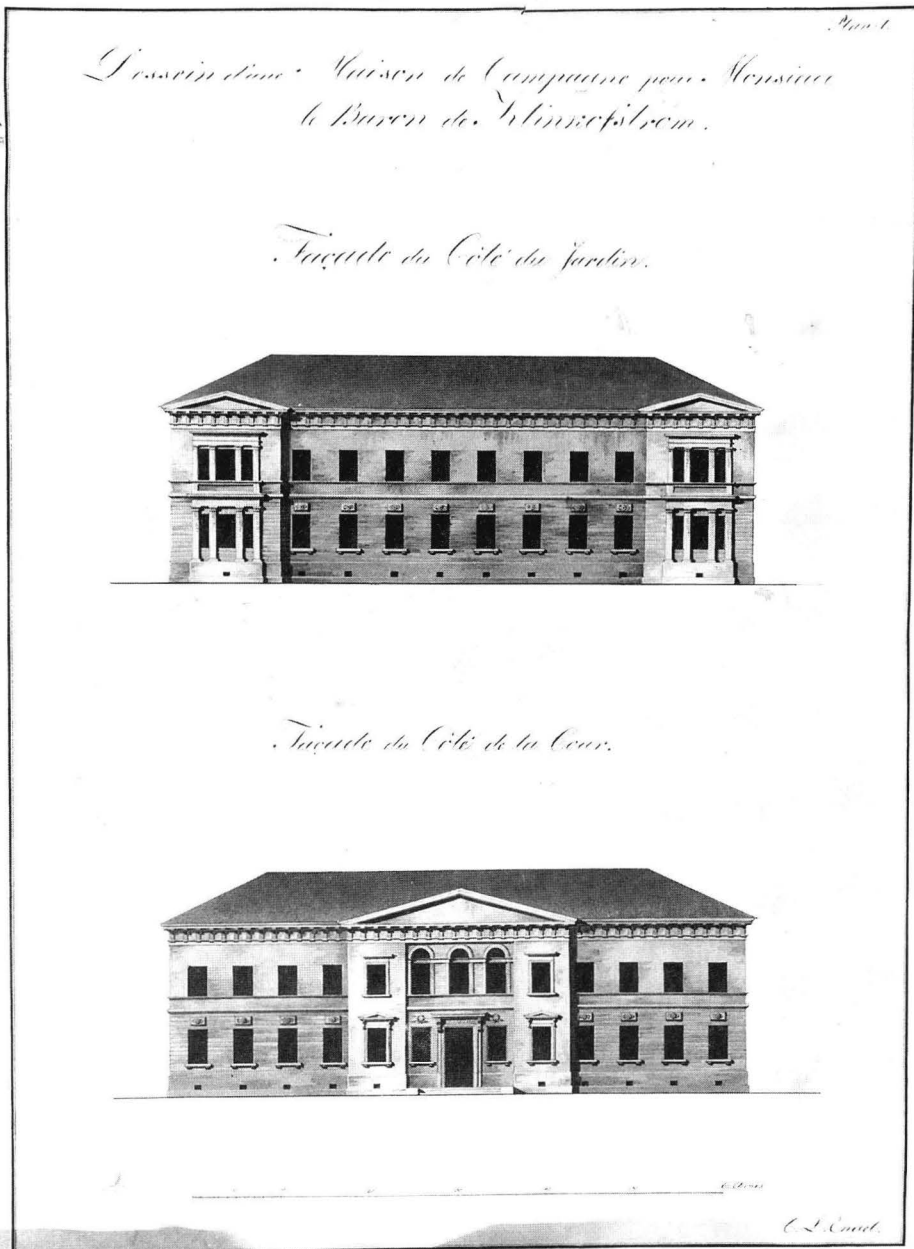
Engelin plansseissa ei mainita Klinckowströmin maakartanon sijoituspaikkaa, mutta kaiken todennäköisyyden mukaan kyseessä oli Eurajoen Vuojoki, sillä Anjalan kartanoa (1843–1847) lukuun ottamatta Klinckowströmillä ei tiedetä olleen muuta maaomaisuutta Suomessa. Hän oli perinyt ja osittain lunastanut Vuojoen 1816, toisen tiedon mukaan jo 1812, ja asettunut sinne englantilaisen vaimonsa Sarah Cuthbert-Brookin kanssa. Olosuhteet Vuojoella olivat varsin vaatimattomat ja rakennuskannan uudistaminen oli koko ajan vireillä. Puolisoiden tiedetään itse tehneen useampia luonnoksia uudeksi päärakennukseksi.⁷ Vuojoki myytiin 1829 avioliiton ajaututtua lopullisesti karille.⁸ Ura oli vienyt Klinckowströmin jo 1820 Viipuriin ja sittemmin Helsinkiin, ja Sarah Klinckowström oli 1820-luvun alussa asettunut asumaan Åminnen tyttärensä Louisen luo tämän avioiduttua Gustaf Magnus Armfeltin kanssa. Åminnen kartanon arkistoon nyt esiin tulleet Engelin piirustukset lienevät joutuneet nimenomaan Sarah Klinckowströmin mukana.

⁵ Nils G. Wollin, *Desprez i Sverige. Louis Jean Desprez' verksamhet 1784–1804*, Stockholm 1936, 165, 166, 289.

⁶ Irma Lounatvuori, Gustaf Mauritz Armfelt och Åminne, *Historisk Tidskrift för Finland* 1997:3, 382–412.

⁷ Ernst von Wendt, Ur ett gammalt herrgårdsarkiv. Fakta och fynd i samlingar på Wiurila, *Hufvudstadsbladet* 28.11.1926. Yksi Klinckowströmin piirtämä luonnos on julkaistu Gabriel Nikanderin ja Eino Jutikkalan toimittamassa teoksessa *Suomen kartanot ja suurtilat II*, Helsinki 1942, 522. Viurilan arkistossa olleita Klinckowströmien luonnoksia ei sittemmin ole tavoitettu.

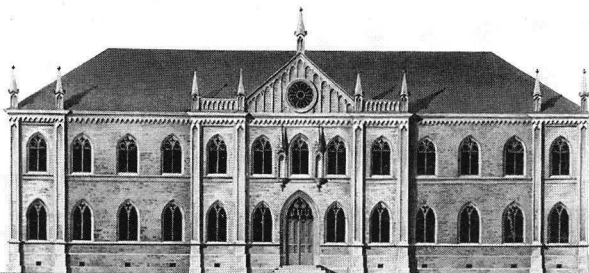
⁸ Ero oli vireillä jo 1825. O.W.Klinckowströmin kirje R.H. Rehbinderille 6.3.1825. Rehbinderin koelma, Kansallisarkisto, Helsinki.



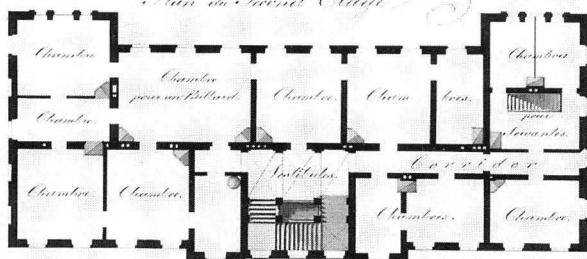
Kuva 1. C. L. Engel, suunnitelma O. W. Klinckowströmin kartanorakennusta varten, 1823. Julkisivut klassistisen vaihtoehdon mukaan, alinna pääjulkisivu. Äminnen kartanon arkisto, Halikko.

*Dessain d'une Maison de Campagne pour Monsieur.
le Baron de Klinckowström.*

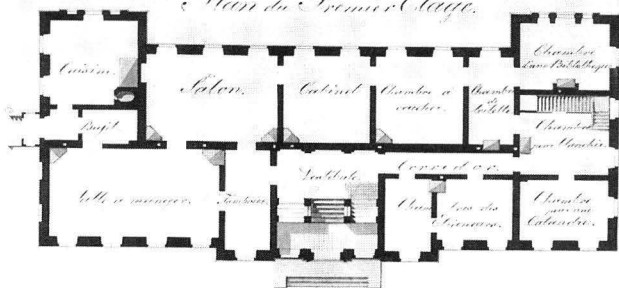
Facade du Côté de la Cour.



Plan du second Etage



Plan du Premier Etage



C. L. Engel.

Kuva 2. C. L. Engel, suunnitelma O. W. Klinckowströmin kartanorakennusta varten, 1823. Pohjakaavat sekä pääjulkisivu uusgoottilaisen vaihtoehdon mukaan. Äminnen kartanon arkisto, Halikko.

Uusgoottilainen vaihtoehto

Klassistisen ja uusgoottilaisen ulkoarkkitehtuurin käsitteleminen vaihtoehtoina on perustunut tässä tapauksessa ehkä luultavimmin suunnitelman tilaajan erityiseen toivomukseen. Menettelyä on voinut kyllä ehdottaa arkkitehtikin. Mitään vastaavaa ei tosin tunneta hänen muusta tuotannostaan. Joka tapauksessa menettelyn on täytynyt olla Engelille tuttu jo opiskeluvuosilta ja uran alkua ajoilta Saksasta. Vaihtoehtojen tyylivarianttien kehittäminen kuului asiaan nimenomaan vähäisempien maakartanoiden ja puistomaiseman pienrakennusten kohdalla.⁹ Aikakauden perustaviin käsikirjoihin kuulunut C. L. Stieglitzin *Encyklopädie der bürgerlichen Baukunst* 1790-luvulta esitteli asiaa kuvataulussa, jossa pienen maakartanon klassistiselle ulkoasulle osoitettiin juuri gotisoiva vaihtoehto (kuva 3).

Klinckowströmille laadittu suippokaariaiheinen pääfasadin variantti on paitsi siinänsä harvinainen, myös varsin täyteläinen näyte Engelin uusgotiikasta. Sitä vastoin klassistinen fasadiarkkitehtuuri tarjoaa vähän uutta hänen tuotantonsa kokonaisuvaan katsottiin sitten yleispiirteitä tai yksityiskohtia. Esimerkiksi klassistista pääfasadia hallitseva kolmiosainen risaliitti, jonka kapeammat sivuosat reunustavat taaksmaksi jäävää keskiosaa, kuului Engelin suosimiin ratkaisuihin. Harvemmin hän tosin yhdisti siihen koko risaliitin levyisen frontonin, jonka vuoksi keskiosan »sisäänveto» päättyy jo palkistovyöhykkeen alareunaan, samalla kun risaliitin reunajaksot saavat palkistoa ja frontonia kantavien pilarien ilmettä. Engel oli käyttänyt samanlaista risaliittiratkaisua aiemmin ainakin suunnitelmassaan Eckerön rajavartioston kasarmiksi vuodelta 1820.¹⁰ Kartanon tavoin myös tuon kasarmin ulkoarkkitehtuurin karakteristisiin piirteisiin kuului rakennuksen kiertävä triglyfi-metooppi -friisi.

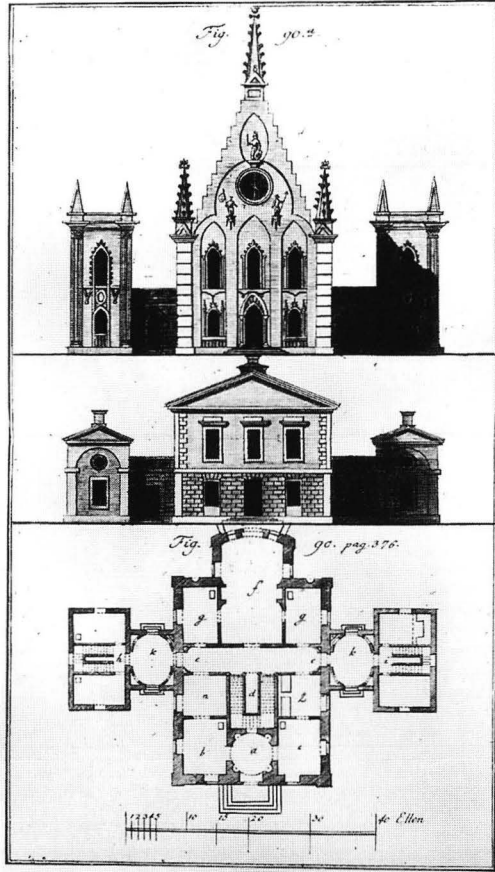
Uusgoottilaisen fasadin suunnitelmassa Engel on johdonmukaisesti nojautunut klassismin sommittelu- ja jäsentelyratkaisuihin. Näiden osalta, ikkuna-aukkojen alareunassa kiinni julkisivun poikki kulkevia vaakalistoituksia myöten, lopputulosta voitaisiinkin »lukea» uusklassistisena luomuksena. Fasadin muotoaiheet taas on otettu, aivan yhtä systemaattisesti, gotiikasta. Niinpä julkisivua osaltaan karakterisoivat suippokaariset aukot huolellisesti näkyviin piirrettyine pystyjakoineen ja ruusustoineen, sisäänkäynnin kohtaa korostavat katokselliset muurikomerot, fiaalit sekä keskirisaliittiin vesikattovyöhykkeessä liittyvät parapetit ja alakulmistaan katkaistu, valearkadiaiheiden koristama frontoni, jossa avautuu suurikokoinen ruusuikkuna.

Gotisoiva pyrkimys ei kuitenkaan rajoittunut muotoaiheisiin. Esimerkiksi aukkojen esitystapa piirustuksessa on omiaan korostamaan seinän muurimaisuutta. Niin ikään esitystavasta päättäen Engel näyttäisi ajatelleen sellaista seinäpinnan käsittelyä, joka jättäisi tiilimuurin havaittavaksi. Myös korotetulla vesikatolla on tärkeä tehtävä Engelin tavoitteleman kokonaisvaikutelman osatekijänä.

Julkisivua jäsentävät kolmiosainen keskirisaliitti, jonka leveä keskiosa on frontonia myöten »sisäänvedetty», ja sivurisaliitit, jotka ovat keskirisaliitin kapeiden reunajaksojen kaltaiset. Voisi ajatella, että tässä kohden gotisoiva pyrkimys on saanut ikään kuin voiton Engelin muutoin soveltamista klassismin jäsentelykeinoista. Klassistisessa julkisivussa, joka ei ole kovin pitkä ja joka on jo varustettu leveällä keskirisaliitilla, sivurisaliitit olisivat liialliset. Uusgoottilaisessa, mutta muutoin vastaavassa

⁹ Klaus Jan Philipp, *Um 1800. Architekturstheorie und Architekturkritik in Deutschland zwischen 1790 und 1810*, Stuttgart/London, Edition Axel Menges, 1997, 101.

¹⁰ Carl Ludvig Engel 1778–1840. Näyttely Helsingin tuomiokirkon kryptassa 7.8.–14.9.1990, Helsinki 1990, k. 43.1.



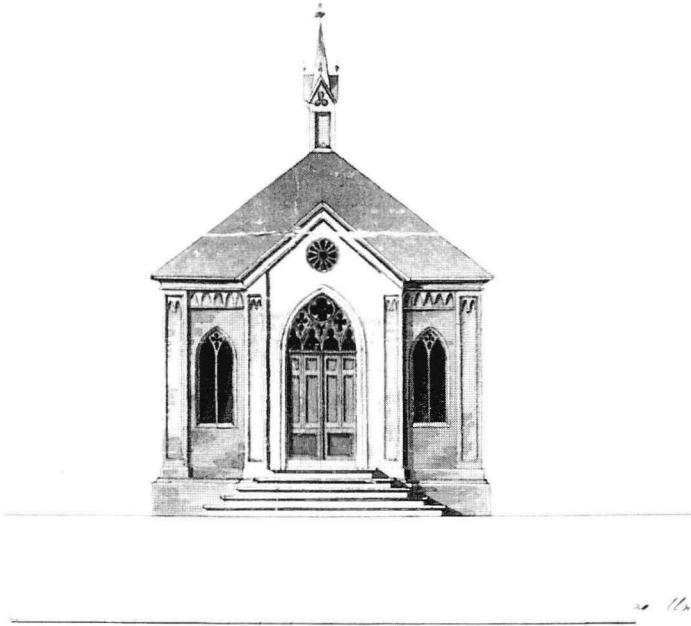
Kuva 3. Maakartanon piirustukset, joihin sisältyy vaihtoehtoinen gotisoiva fasadi. C. L. Stieglitz, *Encyclopädie der bürgerlichen Baukunst* III, Tafel XVIII. Kuva teoksesta Klaus Jan Philipp, *Um 1800. Architekturstheorie und Architekturkritik in Deutschland zwischen 1790 und 1810*.

julkisivussa sivurisasiiteilla sitävastoin on tärkeä tehtävä fasadiin halutun vertikaalisen aspektin luomisessa.

Peilimäiset pystytuet kapeiden risaliittijaksojen reunoissa juontunevat aiheena viime kädessä gotiikan tukipilareista. Ne nousevat alemman kerroslistan tasalta muurinulkonemilta, jotka levenevät maata kohden pohjakerroksen rintamuurivyöhykettä, sokkelia ja kivijalkaa vastaavissa jaksoissa. Yläosastaan pystytuet näyttävät liukuvan olemukseltaan kangasmaisen ja lambrekiinin mieleen tuovan räystäsfriisin alle. Kuitenkin itse peilisyvennyksen päättävä kolmilehdykkä jää friisin alapuolelle siten, että pystytuet saavat tietynasteista klassistisen pilasterin ilmettä.

Huomiota ansaitsee myös ikkunoiden käsittely. Koska ikkuna-aukkojen kehystykset, joiden variointi oli klassistisessa fasadissa keino tähdentää julkisivun hierarkkisia painotuksia, eivät nyt tulleet kysymykseen, Engel korvasi niiden puuttumisen variomalla itse ikkunoita. Niinpä ruususto on pääkerroksen ikkunoissa monimuotoisempi kuin pohjakerroksessa. Ja edelleen: pohjakerroksessa ruususto käsittää keskirisaliittiin sijoittuvissa ikkunoissa nelilehdykän, mutta sivummalla vain kolmilehdykän.

* * *



Kuva 4. C. L. Engel, suunnitelma viljamakasiiniksi. Träskändan kokoelma, 35.2/559. Museoviraston kulttuurihistorian kuva-arkisto.

Klinckowströmiltä saamaansa toimeksiantoon mennessä Engel, joka oli asettunut Suomeen 1816, oli tietävästi vain jonkun kerran käsitellyt suunnittelutyössään gotiikan muotokieltä. Mahdollisesti varhaisin tapaus tunnetaan pelkästään Engelin eräästä yksityiskirjeestä, jossa hän mainitsee suunnitelleensa 1820 majakkarakennuksen »in Gothischer Architektur».¹¹ Luultavasti samoihin aikoihin hän suunnitteli uusgottilaisen kappelimaisen viljamakasiinin Espoon Träskändan kartanon puistoon¹² (kuva 4). Viljamakasiinin fasadin ja puheena olleen kartanon fasadin detaljoinnissa on paljon yhtäläisyyttä; oviaukon ruususton ja ikkunoiden osalta kysymys on identtisistä muodoista.

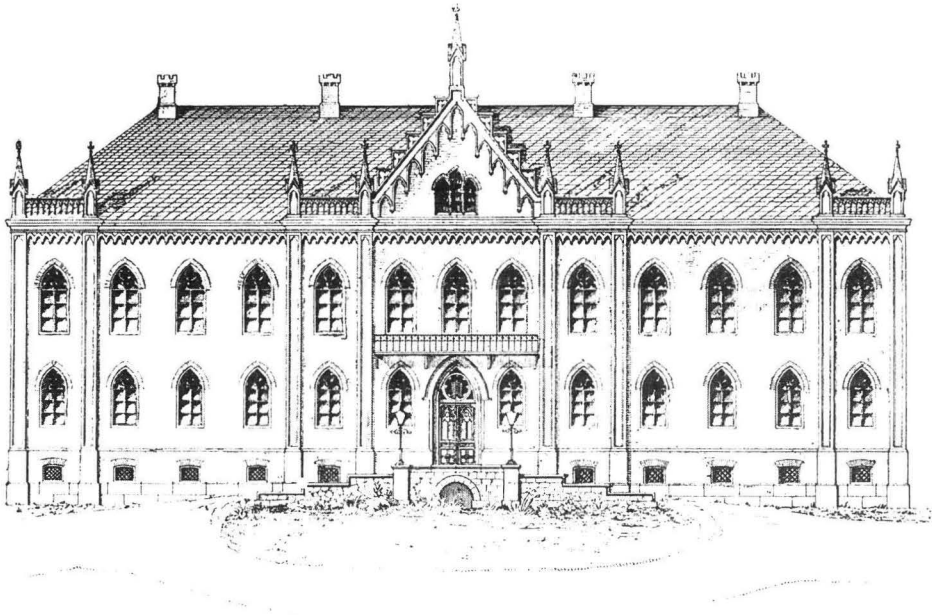
Engelin suhdetta uusgotiikkaan valottaa yhtäältä arkkitehdin kirje joulukuulta 1816, jossa tämä selitti peräti kauhistuneensa Berliinin uutisista, että Karl Friedrich Schinkel oli suunnittelemassa goottilaista kirkkoa ja että tutkintotoitakin tehtiin jo tuohon tyyliin.¹³ Todennäköisesti kauhistumisen syynä ei niinkään ollut, tarkkaan ottaen, gotiikan muotojen käyttö sinänsä vaan niiden käyttöalueen laajentuminen ohi sen, minkä Engel käsitti sopivaksi. Saksasta lähdettyään (1809) hän ei ollut voinut lähemmin seurata kotimaansa gotiikka-keskustelua.¹⁴

¹¹ C. L. Engel. Kirjeet – Brev – Briefe, *Entisaikain Helsinki* 12, Jyväskylä 1989, 376 (C. Herrlichille 1.11.1820).

¹² Irma Lounatuori, Puistopaviljonkeja ja hautakappeleita, *Carl Ludvig Engel 1778–1840*, 477–479.

¹³ C. L. Engel. Kirjeet – Brev – Briefe, 322 (C. Herrlichille 25.12.1816). – Engelin uusgotiikka-suhteesta ja yleensä tyylin varhaisesta esiintymisestä Suomessa ks. lähemmin mm. Sixten Ringbom, *Tidig nygotik i Finland*, *Finsk Tidskrift* 1973:3–4, 151–163; Sixten Ringbom, *Intendentskontoret och Åbo Domkyrka efter branden 1827*, *Åbo stads historiska museum, årsskrift* 1974–1975, 37–111.

¹⁴ Gotiikka-keskustelusta Saksassa Engelin opiskelu- ja harjaantumisvuosina ks. nyt Philipp 1997, erit. 60–66 ja passim.



Kuva 5. E. B. Lohrmann, suunnitelma Helsingin Ritarihuoneeksi vuodelta 1851. Pääjulkisivu. Kuva teoksesta P. O. von Törne, *Finlands Riddarhus 1818–1918*, II.

Vaikka uuden pääkaupungin, Helsingin, arkkitehdiksi 1816 kiinnitetyn usklassismin mestarin gotiikan käytöstä tunnetaankin esimerkkejä vasta 1820-luvun alkupuoliskolta lähtien, tämä ei välttämättä todista Engelin näkemysten uudistumisesta (tai kirjallisuuden varassa lisääntyneestä gotiikan muotomaailman tuntemuksesta). Voidaan nimittäin myös ajatella, että vasta noihin aikoihin Engel oli alkanut saada Helsingin työmaansa ulkopuolelta sellaisia maaseudun maisemiin ja kartanoiden yhteyteen sijoittuvien rakennusten suunnittelutehtäviä, joissa gotiikan muotoaiheiden käyttäminen oli vaikuttanut hänen mielestään asiaankuuluvalla ja perustellulla – jo 1825 Engel suunnitteli maaseutukirkon yhteyteen kellotapulin goottilaiseen tyyliin.¹⁵

Engel ja Helsingin Ritarihuone

Arkkitehti Ernst Bernhard Lohrmann, joka oli tullut 1841 Berliinistä Suomen yleisten rakennusten intendentiksi Engelin (k. 1840) jälkeen, sai valmiiksi syksyllä 1851 edellisvuotisesta toimeksiannosta yksityisenä työnään laatimansa suunnitelman Helsinkiin rakennettavaa Ritarihuonetta varten.¹⁶

Ritarihuoneen julkisivu tuossa Lohrmannin suunnitelmassa on silmäänpistävästi Engelin edellä käsitellyn uusgoottilaisen fasadin kaltainen (kuva 5).

¹⁵ Vrt. Ringbom 1974–1975, 92; kyseisestä kellotapulista ks. Ville Lukkarinen, Töysän tapuli, *Carl Ludvig Engel 1778–1840*, 354–357.

¹⁶ P. O. von Törne, *Finlands Riddarhus 1818–1918*, II, Helsingfors 1935, 35; Marius af Schultén, *Byggnadshistoria, Vårt riddarhus*, Helsingfors 1962, 12.

Kysymys ei ole aivan identtisistä ratkaisuista, vaan siellä täällä on tuntuviakin eroja. Ruusuikkunan puuttuminen Lohrmannilta on yksi näkyvimmistä. Myös poikkeaminen Engelin ratkaisuista seinäpinnan jäsentelyssä tuo vaihtelua fasadien yleisilmeeseen. Kerroskohtaiset vaakalistoitukset puuttuvat Lohrmannilta kokonaan. Niin ikään Engelistä poiketen Lohrmann antaa peilimäisten pystytukien nousta jo sokkelin tasalta ja jatkua räystäsfriisin päältä kattolistaan kiinni. Lohrmannin fasadi näyttääkin kurottavan hillitysti ylöspäin, siinä missä Engelin fasadi vielä lepää melko tukevasti. Lohrmannin suunnitelma tarkoitti tiilipintaista ulkoarkkitehtuuria.

Vertailussa samankaltaisuuden vaikutelma jää silti hallitsevaksi, jopa siinä määrin, että on perusteltua kysyä, oliko Lohrmann itse asiassa käyttänyt Engelin julkisivua omansa mallina. Ritarihuone-fasadi olisi ollut kyllä täysin »mahdollinen» myös ilman Engelin suunnitelmaa. Lisäksi: erittäin todennäköisesti Lohrmann ei milloinkaan nähnyt Engelin varsinaisia, Klinckowströmille toimitettuja suunnitelmapiirustuksia. Kysymys ei ole kuitenkaan vielä tällä ratkaistu.

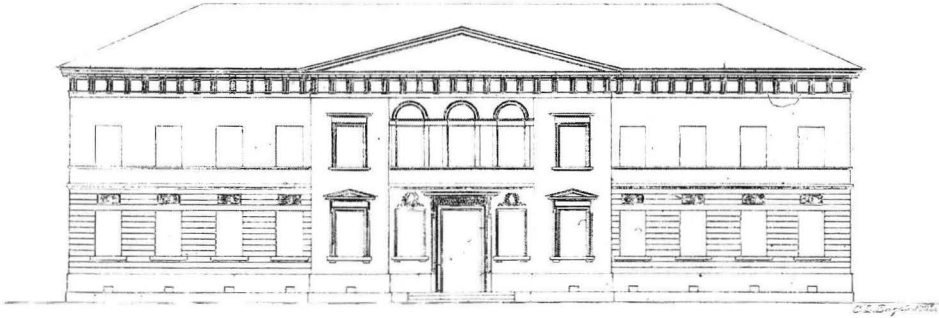
Engel laati yksityisesti tekemistään suunnitelmista usein referaatteja, osakopioita, omaan käyttöönsä. Tyypillinen referaatti on suunnitellun rakennuksen julkisivua esittävä pienikokoinen, mittakaavaan tehty viivapiirustus.¹⁷ Tiedossa olevista referaattipiirustuksista kaksi liittyy käsiteltyyn kartanorakennuksen suunnitelmaan. Kuten tavallisesti, Engel on merkinnyt ne vain nimellään ja suunnitelman syntyäikää tarkoittavalla vuosiluvulla »1823». Referaatit esittävät varsinaisiin suunnitelmapiirustuksiin sisältyneitä klassistisia julkisivuja (kuvat 6–7). Engelin luulisi laatineen referaattipiirustuksen myös pääfasadin uusgoottilaisesta vaihtoehdosta.

Mainitut säilyneet referaattipiirustukset ovat kumpikin nk. Åkerfeldtin kokoelmasa. Tämä kokoelma muodostuu intendentinkonttoriin kertyneestä mutta virka-arkistoon kuulumattomasta piirustusaineistosta, joka kulkeutui (kaikesta päättäen epähuomiossa koko laajuudessaan) Lohrmannin muuttokuormassa Ruotsiin 1867. Kokoelman sisältämät lukuisat Engelin yksityisluontoiset piirustukset ovat olleet intendentinkonttorissa käsillä varmaankin ainakin osaksi jo tämän intendenttikaudella (1824–40) mutta joka tapauksessa mitä todennäköisimmin viimeistään vuoden 1850 vaiheilla.¹⁸ Mikäli siis Engel oli laatinut referaattipiirustuksen puheena olleesta uusgoottilaisesta fasadista, se olisi voinut olla Lohrmannin nähtävillä Ritarihuone-suunnitelman valmistelun aikoihin 1850–51.

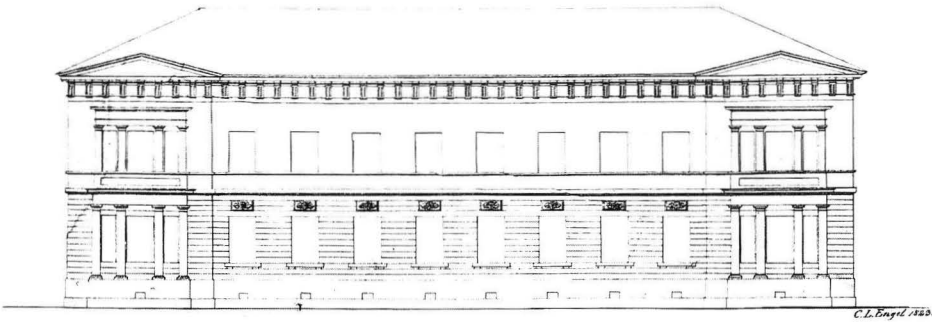
Mutta minkä vuoksi Lohrmann olisi ottanut mallia Engelin fasadisuunnitelmasta? Yksi selitys voisi olla seuraava: Kaupunkiin tarkoitettun uusgoottilaisen profaanin julkisen rakennuksen ulkoasun ja eritoten pääfasadin suunnittelussa lähtökohdaksi soveltuvia koeteltuja jäsentelyratkaisuja on ollut ylipäättään niukalti käsillä. Niinpä Lohrmann on empimättä vakuuttunut Engelin likipitään samankokoista fasadia varten

¹⁷ Vrt. esim. *Carl Ludvig Engel 1778–1840*, k. 4.6, 6.1, 12.1, 39.4, 43.3, 46.1, 50.1 ja 54.1.

¹⁸ Intendentti Engelin perheen viimeinen Suomessa asunut jäsen, keskimääräinen poika Johan Wilhelm, lääketieteen ja kirurgian tohtori, kuoli joulukuussa 1849. Hänen 7.3.1850 päivätty perukirjansa (n:o 2695, Helsingin kaupunginarkisto) sisältää mm. »Architectoniska böcker och Plancher 100 band, jemte omslag innehållande Diverse Chartor, Plancher och Ritningar». Epäilemättä osa näistä oli peräisin intendentti Engeliltä, osa vainajan arkkitehtiveljeltä, Carl Alexanderilta (k. 1843). On tuntematonta, kuuluuko jotain tuosta aineistosta nyt Åkerfeldtin kokoelmaan. Nuorin intendentin pojista, Ludvig Albert, palveli 1850 luutnanttina Venäjällä, minne myös pysyvästi asettui. Intendentti Engelin arkkitehtuuripiirustuksia oli säilynyt Venäjällä Ludvig Albertin jälkeläisten hallussa (ks. tästä V. I. Piljavski, C. L. Engelin piirustukset tutkimuksen kohteena, *Arkkitehti* 1978:4, 42–45). J. W. Engelin perukirjassa esiintyvä intendentti Engelin arkkitehtuurikirjasto näyttää v:n 1850 vaiheilla joutuneen pois ainakin intendentinkonttorin ulottuville (ks. Jarkko Sinisalo, Engelin kaksi kirjakokoelmaa, *Helsingin yliopiston kirjaston tiedotuslehti* 1996:1, 6–7).



Kuva 6. C. L. Engel, julkisivupiirustus vuodelta 1823. Åkerfeldtin kokoelma, 81.1./193. Museoviraston rakennushistorian osaston arkisto.



Kuva 7. C. L. Engel, julkisivupiirustus vuodelta 1823. Åkerfeldtin kokoelma, 81.1./192. Museoviraston rakennushistorian osaston arkisto.

laatiman suunnitelman käyttökelpoisuudesta, varsinkin kun hän on saattanut käsittää fasadin kuuluvan nimenomaan kaupunkitaloon.

Lohrmann olisi siis keksinyt virastossaan säilytettyjen piirustusten joukosta tarkoituksiinsa sopivan korkeatasoisen fasadis suunnitelman ja muokannut sen vähin vaivoin mieleisekseen mm. silmälläpitäen oman aikansa uusgotiikan kehittelyä. Mutta oliko vain sattuma, että rakennus, jonka suunnittelijana Lohrmann näin tukeutui Engelin työhön, oli juuri Ritarihuone?

Ennen Lohrmannin toimeksiantoa 1850 Ritarihuoneen suunnittelutehtävä oli ollut viimeksi uskottuna, vuodesta 1848, pietarilaiselle arkkitehdille Harald Julius Bosselle. Tämän ensimmäinen suunnitelma oli tilaajan tarkasteltavana alkuvuonna 1849. Kustannusarvion siihen laati Helsingissä 2.3.1849 intendentinkonttorin konduktööri Anders Fredrik Granstedt. Lopullisen, ensimmäisestä jossain määrin supistetun suunnitelmansa Bosse toimitti keväällä 1850. Hän kaavaili Ritarihuoneesta suurisuuntaista klassistista palatsia, jonka kuitenkin katsottiin tulevan aivan liian kalliiksi. Lohrmannin tehtäväksi tulikin muokata Bossen suunnitelma halvemmaksi toteuttaa tai sitten,

vaihtoehtoisesti, laatia kokonaan uudet piirustukset. Jälkimmäisessä tapauksessa, mitä tyyliasuun tuli, Lohrmann sai vapaat kädet: »I övrigt överlämnar vi åt Herr Intendenten Lohrmans eget bedömande, huruvida Riddarhusbyggnaden lämpligen må kunna uppföras i Götisk stil eller vad byggnadsart hellre bör väljas.»¹⁹

Kaiketi mainitun kustannusarvion laatimisen ajoilta, noin vuoden 1849 vaiheilta, ovat peräisin Ritarihuoneen arkistossa säilyneet Granstedtin (k. joulukuussa 1849) tiettävästi ilman erityistä toimeksiantoa laatimat luonnostelmat Ritarihuonetta varten.²⁰ Kiinnostavasti näihin sisältyy yritelmä uusgoottilaiseksi fasadiksi.²¹ Kun tämän lisäksi otetaan huomioon tyyliasua koskenut kohta Lohrmannin toimeksiannossa 1850, voidaan todeta, että näkemys uusgoottilaisesta Ritarihuoneesta oli Helsingissä jollakin tavoin ajankohtainen Bossen klassistisen suunnitelman rinnalla.

Vuonna 1850 Lohrmannin käyttöön suunnittelutyön pohjaksi toimitettiin Bossen piirustukset samalta keväältä ja varmaankin myös Granstedtilta jääneet luonnokset. Mutta siinä ei ollut vielä kaikki.

Ensimmäinen arkkitehti, jonka puoleen ritarihuoneen johtokunta oli kääntynyt talonsa rakennusasiassa, oli ollut Engel. Joulukuussa 1838 johtokunta oli päättänyt pyytää yleisten rakennusten intendenttiä laatimaan Ritarihuonetta varten suunnitelman (ritning med materials- och kostnadsförslag). Mitä syntyi, on epäselvää. Tiettävästi johtokunta ei myöhemmin käsitellyt mitään Engelin työn tuloksia. Kuitenkin 1850 puhutaan eräässä kirjeessä kolmesta Engelin Ritarihuonetta varten laatimasta luonnoksesta »berörande byggnadens inredande». Tällaisia luonnoksia ei ole myöhemmin tavattu. Ilmeisesti af Schulténin arvio, että kysymys olisi ollut pohjakaava-luonnoksista, osuu oikeaan.²²

Myös nämä Engelin luonnokset toimitettiin Lohrmannin käyttöön 1850.²³ On houkuttelevaa ajatella, että näin tehtiin nimenomaan sen varalta, että Lohrmann päätyisi uusgoottilaisen tyyliasun kannalle. Se taas, että Engel olisi vuoden 1839 vaiheilla lähtenyt gotisoivasta tyyliasusta, vaikuttaa varsin mahdolliselta. Sen lisäksi, että tuolla tyylivalinnalla olisi ollut tässä tapauksessa ilmeinen assosiativinen ulottuvuutensa, se sopisi hyvin Engelin tuonaikaisen suunnittelutoiminnan yleiskuvaan.

Siinä tapauksessa, että näkemys uusgoottilaisesta Ritarihuoneesta oli Engeliltä peräisin, intendentinkonttorista löytyneen fasadipiirustuksen käyttämisen mallina on täytynyt vaikuttaa Lohrmannista kaksinverroin perustellulta.

Ritarihuone rakennettiin viimein 1858–62 arkkitehti Georg Theodor Chiewitzin suunnittelemana. Tätä ennen Lohrmannin suunnitelma oli kuitenkin »voimassa» useita vuosia ja tuon ajan säilyi mahdollisuus, että Engelin Klinckowströmin kartanorakennukseen sommittelema uusgoottilainen fasadi olisikin tullut komistamaan, vähän muunneltuna, maan pääkaupunkia.

¹⁹ af Schultén 1962, 28.

²⁰ af Schultén 1962, 12, 28.

²¹ Julkaistuna Eeva Maija Viljo, Ritarihuone. *ARS Suomen taide* 4, 1989, 44.

²² P. O. von Törne, *Finlands Riddarhus 1818–1918*, I, Helsingfors 1926, 150–151; af Schultén 1962, 8, 28.

²³ af Schultén 1962, 8.

SUMMARY

A Manor Design by C. L. Engel from 1823 Further information on the Neo-Gothic in Finland

There have been no systematic surveys of architectural plans and drawings in the archives of Finland's manors, much less any cataloguing of such material. From time to time drawings are found in cupboards and closets providing important additional information on the assumedly investigated history of design and construction of many manors, or revealing hitherto unknown building projects and processes of design and planning.

The archives of Åminne Manor in Halikko include, among other material, a design from 1823 by Carl Ludvig Engel (1778–1840) for a manor house for Baron O. W. Klinckowström. Hitherto unknown to research, the most notable feature of the plan is the Neo-Gothic alternative given for the classicist exterior architecture. It is one of the few early examples of Neo-Gothic design in Finland. Moreover, Engel's Neo-Gothic façade design sheds a completely new light on E. B. Lohrmann's 1851 design for the House of the Nobility in Helsinki. Here, Lohrmann can be seen to have modelled his work on Engel's much earlier façade design.