

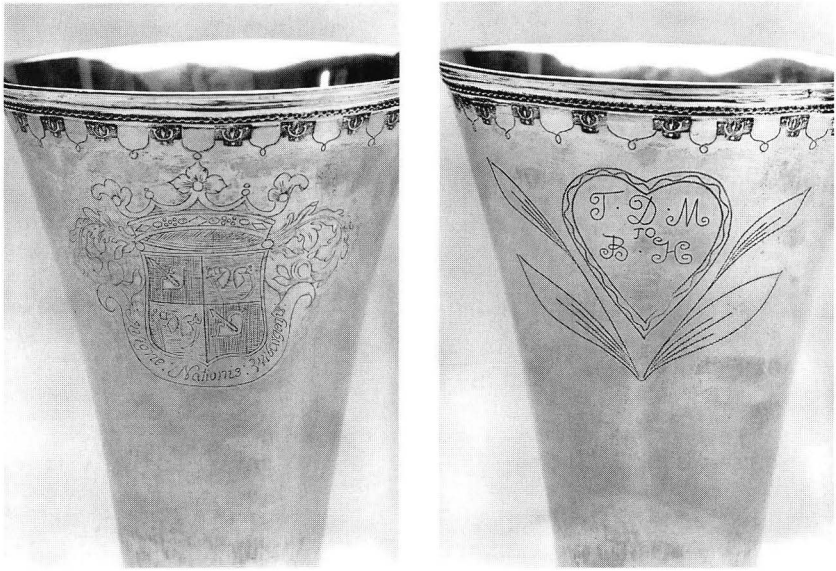
## Kultaseppämestari Jonas Lexell ja Viipurilaisen osakunnan pikari



*Kuva 1.* Viipurilaisen osakunnan pikari. Jonas Lexell, Turku 1745. K. 19,8 cm. Kansallismuseo, inv. n:o 95061. Antellin kokoelmat. Valok. Ritva Bäckman.

Kansallismuseon kokoelmiin hankittiin vuonna 1995 Antellin varoilla turkulaisen kultaseppä Jonas Lexellin tasan 250 vuotta sitten valmistama pikari (kuvat 1–3 ja kansikuva). Se oli jo varhain lähtenyt kiertämään maailmaa ja palasi kotimaahansa antiikkikauppias Arthur Aminoffin ostettua sen lontoolaisesta antiikkikaupasta.

Pikari on tyyppillinen varhaisrokokoopikari, alhaalta ylöspäin levenevä. Yläreuna on ajan muodin mukaisesti profiloitu ja ulospäin taivutettu. Yläreunassa on kohoväreviiva, jonka alapuolelle on lyöty 24 leimakuviota, jotka on yhdistetty toisiinsa kaiverretulla viivakoristeella. Jalkareunaan yläreunaa kiertää kohoväreviiva ja tämän ala-



Kuvat 2–3. Viipurilaisen osakunnan vaakuna ja kaiverrettu nimikirjainkoriste. Yksityiskohtia osakunnan pikarista. Valok. Ritva Bäckman.

puolella kapea kouru-ura ja vaakatasossa kapeat godronneeraukset. Jalkarenkkaan alareuna on portaittain laskeva. Pikarin sisusta, yläreuna ja jalkarengas ovat kullatut.

Pikarin reunassa on kaiverrettuna Viipurilaisen osakunnan vaakuna ja teksti *Insigne: Nationis: Wiburgensis.*; vastakkaisella puolella on sahanlaitaviivaisen kukkakoristeeseen keskellä kaiverrus *T. D. M to B. H* (kuvat 2–3).

Pikarin korkeus on 19,8 cm, suun halkaisija 15,2 cm, pohjan halkaisija 8,7 cm ja paino 536 gr. Leimauksena on kultaseppä Jonas Lexellin leima JL, Turun kaupunkileima kruunattu A, ja Turun vuosikirjain M, joka merkitsee vuotta 1745 ja oltermannin viiva, joka on merkinä pitoisuusnäytteeksi raaputetusta hopeasta.

Lexellin tekemä pikari on saattanut olla Turun akatemian Viipurilaisen osakunnan kunnialahja, honorarium, inspektorilleen. Viipurilaisten opiskelijoiden lahjoista esimiehilleen mainitaan ensi kerran 1700-luvun alussa inspektori Svederuksen yhteydessä, jolle osakunta, jota silloin kutsuttiin maakunnaksi, antoi huomattavia lahjoja. Varhaisimmat lahjat olivat hopeakannuja, hopeisia kynttilänjalkoja ja vastaavaa. Myöhemmin siirryttiin rahalahjoihin (Viljo Nissilä, Viipurilainen osakunta I. Turun akatemian aika 1640–1827, s. 89).

Mikäli Lexellin pikari on osakunnan lahja inspektorille, niin kysymykseen tulee kaksi henkilöä. Ensinnäkin ruotsalainen lainopin professori Samuel Schultén (1680–1752), jonka opettajantoiminnan keskeyttivät monet sairaudet ja joka joutui eroamaan vuonna 1746. Hänen toiminnastaan inspektorina ei ole säilynyt tietoja.

Schulténin jälkeen viipurilaiset valitsivat ensimmäisen kerran, vuoden 1741 kuninkaallisen asetuksen nojalla, itse inspektorinsa. Vaalin voitti kaunopuheisuuden professori Henrik Hassel. Konsistori vahvisti vaalin tuloksen vuonna 1746 (Nissilä s. 97–98). On mahdollista, että osakuntalaiset ovat antaneet Lexellin pikarin Hasselille hänen tullessaan inspektoriksi (Nissilä s. 97–98).



Kuva 4. Kultaseppä Jonas Lexell (1699–1768). Johan Georg Geitelin (1681–1771) öljymaalaus. Yksityisomist. Valok. P. O. Welin.

Hasselin jälkeen Viipurilaisen osakunnan inspehtoriksi valittiin 1770-luvulla kultaseppä Jonas Lexellin poika, maailmankuulu matemaatikko Anders Johan Lexell, joka ei milloinkaan astunut virkaansa eikä liioin hoitanut osakuntaansa, vaan toimi akateemikkona Pietarin tiedeakatemiassa (Nissilä, s. 99–101). Anders Johan Lexellillä ei nähtävästi ole mitään yhteyksiä Viipurilaisen osakunnan pikariin.

Vaikka kyseessä on kunnialahja, niin se saatettiin tulkita rahan vastikkeeksi, mistä on osoituksena honorariumien muuttaminen myöhemmin rahallisiksi kunnianosoitukseksi. Vielä 1700-luvun alkupuoliskolla oli yleistä käyttää hopeaesineitä rahan korvikkeena. Täten on mahdollista, että pikari on myyty melko nopeasti.

Joka tapauksessa pikari joutui Englantiin jo 1700-luvun jälkipuoliskolla, mistä on osoituksena toinen kaiverruskoriste, T.D.M to B.H. Kaiverrustyylä, sahalaitakoriste, on tyypillistä Ruotsi-Suomen 1700-luvun jälkipuoliskon kultasepäntyölle, joten on myös mahdollista, että kaiverrus on tehty Suomessa.

Pikarin valmistaja Jonas Lexell (kuva 4) kuuluu aikansa eturivin kultaseppiin. Hänen kilpailijoinaan Turussa olivat lähinnä Daniel Hall (1732–79) ja Johan Wittfoth (1733–52), joista edellinen on valmistanut tunnetuksi tulleen pikarin, jonka kuningas Kustaa VI Aadolf lahjoitti tasavallan presidentti Urho Kekkoselle vuonna 1975 (Raimo Fagerström, Kustaa VI Aadolfin lahja Suomen presidentille. Suomen Museo 1975, s. 54–61).

Vuonna 1699 Tukholmassa syntynyt Lexell meni oppipojaksi tukholmalaisen kultasepän Daniel Schulzin työpajaan vuonna 1717 ja valmistui kisälliksi 1722. Oppimestari Schultz oli kotoisin Turusta (Svenskt silversmide 1520–1850. Guld- och silverstämplar. Stockholm 1963, s. 93), mikä on saattanut vaikuttaa Lexellin muuttoon juuri Turkuun.

Isonvihan jälkeen Suomessa oli puute kultasepistä ja kaupungit houkuttelivat käsi-työläisiä erilaisilla vero- ym. helpotuksilla. Lexell sai työskennellä Turussa vuosina 1726–30 ns. vapaamestarina ammattikunnan ulkopuolella, mikä Suomessa oli harvinaista. Turun viranomaisten päättäessä, maaherran suosituksesta, jalokivisepäksi tunnustautuneen Lexellin verstaan avaamisesta kaupungissa, muuan iäkäs kultaseppä ilmoitti, että avatkoon verstaan, mutta pitääköön näppinsä irti hopeatöistä. Käytännössä Lexell sai kuitenkin valmistaa myös hopeaesineitä, sillä Turussa oli kysynnän vähyyden vuoksi mahdotonta jakaa kultasepän ammattia eri aloihin (Oscar Nikula, Turun kaupungin historia 1721–1809, Turku 1971, s. 571–572). Hänet hyväksyttiin mestarina ammattikuntaan vuonna 1730 ilman mestarityönäytettä.

Jonas Lexell oli aktiivinen sekä ammattikunnan piirissä että yhteiskunnallisesti. Ammattikunnassa hän toimi apujäsenenä vuosina 1731–42 ja ammattikunnan vanhimpana 1742–62. Lisäksi hän toimi virallisenä helmenpyynnintarkastajana yli kolmekymmentä vuotta ja kulta- ja hopeateosten tarkastuslaitoksen edustajana.

Hän kuului kaupungin vanhimpiin ja oli Turun kaupungin edustajana vuosien 1742, 1751 ja 1762 valtiopäivillä ja raatimiehenä vuodesta 1763 lähtien. Lexellin luottamustehtävät ovat ajoittain jättäneet työpajan tuotannon kisällin vastuulle.

Jalokiviseppänä Lexell oli erikoistunut koruihin, mutta koska tähän aikaan pienesineitä ei tarvinnut leimata, ei häneltä tunneta yhtään korua. Hänellä oli apunaan työpassaansa yleensä kisälli ja oppipoika (Tyra Borg, Guld- och silversmeder i Finland, 1373–1873, s. 64).

Jonas Lexellin tuotanto jakaantuu tyyllillisesti varhaisrokokoohon ja rokokoohon. Lexellin huomattavimpia esineitä ovat hänen Turun tuomiokirkkoon valmistamansa viinikannu- ja kolehtihaavipari vuodelta 1732 (kuvat 5–7). Niiden ajoitus perustuu kaiverruskoristeluihin, sillä Suomessa otettiin vuosikirjainmerkinnät käyttöön Turussa vasta vuonna 1734. Varhaisrokokoota olevissa puhdaslinjaisissa viinikannuissa on selkeä vaakatasojaottelu (kuva 5). Kannujen kädensijat ovat vielä samanmuotoiset kuin barokin juomakannujen, ja niiden nokkia koristavat maskaronit. Maskaronien käyttö varhaisrokokoon viinikannujen nokissa oli Ruotsissa melko yleistä. Koristetta käyttivät mm. varbergiläinen Johan Wasserman vuonna 1725, eksjöläinen Carl Magnus Ekman 1729 sekä jönköpingiläiset Anders Falck ja Carl Petter Tellander (Svenskt Silversmide 1520–1850, del II, s. 110–111). Kylkeen kaiverretun omistuskirjoituksen (kuva 6) mukaan kauppias Christian Wittfooth ja komissaari Hans Wittfooth ovat lahjoittaneet kannut 24.5.1732.

Osittain kullatuissa kolehtihaaveissa (kuva 7) on varhaisrokokoon kaiverruskoristeita. Kolehtihaavit on sisustettu punaisella nahalla. Kilpeen kaiverretun omistuskirjoituksen mukaan kauppias Christian Wittfooth ja hänen veljensä komissaari Hans Wittfooth ovat lahjoittaneet kolehtihaavit 26.7.1732 (Ars Sacra. Kirkkotaiteen näyttely, Turun taidemuseo 6.11.1976–30.1.1977. Näyttelyluettelon n:ot 104–105 ja 114–115).

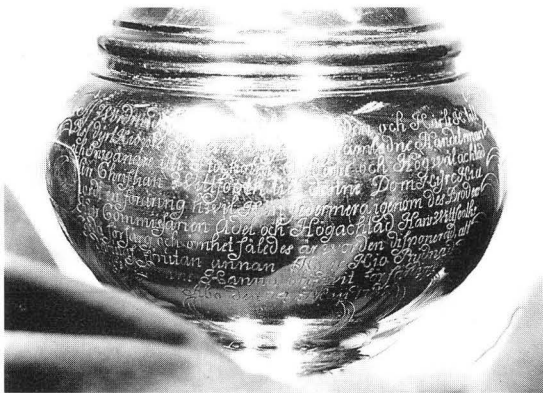
Muut säilyneet Lexellin valmistamat kirkkohopeat eivät yllä edellämäinittujen tasolle, vaan ne antavat melko kömpelön vaikutelman. Lexell on valmistanut Merikarvian kalkin vuonna 1737, Vahdon kalkin 1743, Ahlaisten kalkin 1746 ja Lemun kalkin 1759. Lisäksi hän on suurentanut Laitilan ja Sammatin kalkin maljat vuosina



Kuva 5. Viinikannu. Jonas Lexell, Turku 1732.  
K. 39,5 cm. Turun tuomiokirkkomuseo. Valok.  
P. O. Welin.

1742 ja 1760. Merikarvian ja Ahlaisten kalkit ovat vielä varhaisrokokoota. Lemun kalkin (kuva 8) jalka on rokokoon kierteisharjannekoristeinen, noduksen ollessa vielä varhaisrokokoole ominaisesti pystyjaotteinen.

Lexellin työpajasta ovat myös Mouhijärven ja Huittisten kirkkojen öylättirasiat vuosilta 1731 ja 1735 ja Hämeenkyrön ja Haminan öylättirasiat vuosilta 1742 ja 1756. Huittisten öylättirasia (kuva 9) on arkkumainen, suorakaiteen muotoinen, nel-



Kuva 6. Yksityiskohta viinikannusta. Valok.  
P. O. Welin.



*Kuva 7. Kolehtihaavi. Jonas Lexell, Turku 1732. Varren pit. 117 cm. Valok. P. O. Welin.*



*Kuva 8. Kalkki, Lemun kirkko. Jonas Lexell, Turku 1759. Valok. P. O. Welin.*



*Kuva 9. Öylättirasia, Huittisten kirkko. Jonas Lexell, Turku 1735. Valok. E. Laakso.*



Kuva 10. Pikari. Jonas Lexell, Turku 1752. K. 7.6 cm. Kansallismuseo (inv. n:ro 5992:3). Valok. Raimo Fagerström.

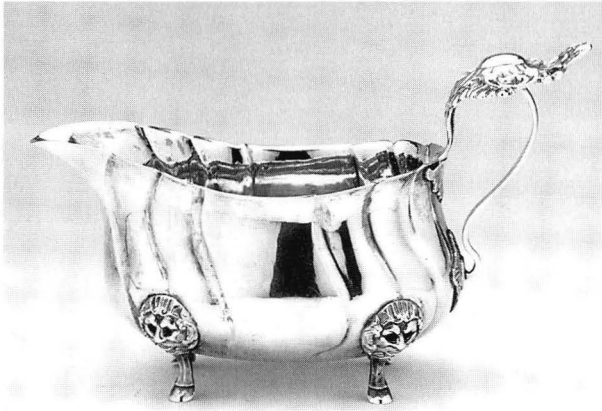
jän rullamaisesti sisäänpäin kietoutuneen jalan kannattama. Kansi on portaittain nouseva. Haminan rasia on jo muodoltaan rokokoota, jalkojen ollessa vielä varhaisrokoon mukaisesti sisäänpäin rullautuneita.

Lexellin säilynyt profaani esineistö muodostuu pääasiallisesti pikareista ja lusikoista. Hänen työkirjansa ovat säilyneet vuosilta 1760–64. Työpajasta valmistui tuolloin 2207 esinettä. Pikarit ja lusikat hallitsivat edelleen tuotantoa. Huomattava osa pikareista (kuva 10) oli pieniä ja teknisesti heikkotasoisia. Kultaseppien oli tapana myydä niitä markkinoilla talonpojille.

Tänä aikana Lexell ja hänen kisällinsä valmistivat 933 pikaria, 631 lusikkaa, 179 tumlaria, 27 sokeripihtiä ja 11 sokeriastiaa, muiden tuotteiden lukumäärän jäädessä alle kymmenen. Kahvikannuja Lexell valmisti neljä, kermakkoja kaksi ja teekannuja yhden, hajusienirasijoita kahdeksan ja nuuskarasioita kaksi kappaletta (Kirsi Vainio-Korhonen, Turun kulta- ja hopeasepät vuosina 1721–1809. Julkaisematon pro gradu-tutkielma, Turun yliopisto 1986. Liitetaulukko 23).

Kahdesta Lexellin kermakosta on toinen säilynyt (kuva 11). Kermakkoja nimitettiin maitokannuiksi, koska tapana oli lisätä runsaasti kuumaa maitoa kahviin. Kermakko-nimitys oli maitokannua yleisempi vasta 1780-luvulla, ja 1800-luvun alussa maitokannu-nimitystä ei enää juuri käytetty (Kontrollverkets arkiv. Kontrollstämplingsprotokoll och arbetsböcker för landsorten. Riksarkivet, Tukholma). Lexellin säilynyt kermakko on vuodelta 1764 ja kuuluu maamme hienoimpiin rokokookermakoihin. Siinä on 1760-luvun tyylin mukaisesti kierteisharjanteet. Pukinsorkkajalkojen koristeena on meillä harvinaiset maskaronit. Kermakolle antaa arvokkaan vaikutelman jalkojen, kädensijan ja sisustan kultaus.

Lexellin merkittäviä esineitä ovat hänen valmistamansa ammattikuntaesineet. Turun maakuntamuseossa on hänen tekemänsä lukkoseppien ammattikunnan tervetuli-jaismalja vuodelta 1746 (kuva 12). Muita maakuntamuseossa olevia Lexellin ammattikuntapikareita on vuosilta 1739 ja 1745 ja tumlari vuodelta 1765.



*Kuva 11.* Kermakko. Jonas Lexell, Turku 1764. Pit. 21 cm. Yksityisomist. Valok. Timo Syrjänen.

Jonas Lexell saavutti huomattavan yhteiskunnallisen aseman, mikä lienee häirinnyt hänen toimintaansa kultaseppänä. Kuitenkin hänen verstaansa tuotanto pysyi suhteellisen suurena. Viipurilaisen osakunnan pikari edustaa tyyllisesti ja valmistustekniikaltaan Jonas Lexellin parasta tuotantoa. Pikari ilmentää suomalaisen kultasepäntyön nousevaa tasoa varhaisrokoon aikana. Kulttuurihistoriallista arvoa lisää pikarin välittämä tieto Turun akatemian Viipurilaisen osakunnan perinteistä ja Venäjän valan alle jääneen Vanhan Suomen kiinteistä kulttuurisiteistä muuhun Suomeen.



*Kuva 12.* Turun lukkoseppien ammattikunnan tervehdysmalja. Jonas Lexell, Turku 1746. Turun maakuntamuseo. Valok. E. Laakso.



## SUMMARY

### The Goldsmith Jonas Lexell and the Chalice of the Student Corporation of Viipuri (Viborg)

In 1995 the National Museum of Finland acquired with funds from the Antell Foundation a silver chalice made by the Turku goldsmith Jonas Lexell exactly 250 years ago. The chalice had left the country quite early on and only returned when it was acquired by a Finnish antique dealer from a London antique shop. In character it is a typical early Rococo chalice from the Swedish Finnish area.

On the rim of the chalice the emblem of the Student Corporation of Viipuri has been engraved along with the words: Insegne: Nationis: Wiburgensis. On the opposite side the legend T. D. M to B. H has been engraved.

Lexell's chalice may have been an honorarium from The Academy of Turku to the inspector of the Student Corporation of Viipuri. If so, then two persons are involved: the Swedish professor of jurisprudence Samuel Schultén and the professor of oratory Henrik Hassel.

The chalice ended up in England as early as the latter half of the 18th century from where the second engraving decoration originates. Unfortunately no light can be shed on the initials T. D. M. and B. H.

The maker of the chalice, Jonas Lexell, was in his time one of the foremost goldsmiths in Finland. Among his most significant works are the pitcher and offertory made for the Cathedral of Turku in 1732.

In time Jonas Lexell acquired a considerable social standing, which apparently had an adverse effect on his work as a goldsmith. Nevertheless, the output of his workshop remained not inconsiderable. Though typical of Lexell's output, the Viipuri chalice represents a very high level of technical execution. It epitomises the rising standard of Finnish goldsmithery during the early Rococo. Its cultural value stems from what it tells us about the traditions of the Academy of Turku's Student Corporation of Viipuri and of the close cultural ties between the Old Finland then under the Russians with the rest of the country.