

## Kansanomainen laskulevypöytä

1. Pöydät voidaan eräiden keskeisten rakenneominaisuuksiensa perusteella jakaa kiinteäkantisiin, kokoonpantaviin ja jatkettaviin pöytiin.<sup>1</sup> Jakoperusteita on tietysti muitakin: pöytiä – kuten mitä esineitä tahansa – voidaan tutkustehtävän edellyttämällä tavalla tyypitellä monin eri tavoin.<sup>2</sup> Tämän tutkielman kannalta juuri pöytälevyihin perustuva tyypitys on tarkoituksenmukainen, sillä tutkustehtävä on muotoutunut pöytälevynsä takia muista pöydistä erottuvaan pöytäryhmään, laskulevypöytiin, liittyvän problematiikan ympärille. Tarkoituksena on selvittää, millaisia kansanomaisia laskulevypöytiä Suomessa on esiintynyt, missä yhteyksissä ja millä alueilla niitä on käytetty sekä milloin pöytätyyppi on tullut maassamme tunnetuksi. Termi »kansanomainen» liitetään tässä yhteydessä maaseudun »rahvaan», ts. muun kuin säätyläisväestön kulttuuriin. Tällaisen vanhahtavan sisällön antaminen »kansanomaisen» -termille ei tietenkään ole mahdollista muulloin kuin tutkimuksen kohdistuessa vanhaan maaseutukulttuuriin. Näin on tässä tutkielmassa laita; aineistosta ja osittain sen perusteella valitusta tarkastelunäkökulmasta johtuen laskulevypöytien asema ja osuus urbaanin kulttuurin piirissä ja viime vuosikymmenien sisustuksessa on jätetty käsitteilyn ulkopuolelle.<sup>3</sup> Säätyläispöydät ovat tausta-aineiston asemassa.

Tutkielman perusaineisto on koottu aikana, jolloin kansatieteen ala nähtiin vanhaan tapaan »Bauernkundena». Niinpä Helsingin yliopiston suom.-ugr. kansatieteen professori Niilo Valonen käynnisti 1960-luvun alussa »suomalainen talonpoikaiskoti» -tutkimusprojektin, jonka puitteissa ryhdyttiin keräämään mittavaa aineistoa etenkin vanhan maaseutukulttuurin piiriin kuuluvista interiööreistä.<sup>4</sup> Temaattisesti hanke liittyi luonnollisena jatkona jo kansatieteen syntyajoista 1800-luvun lopulta alkaen tieteenalaan keskeisesti kuuluneeseen rakennus- ja esinetutkimukseen.<sup>5</sup>

Tutkimushankkeen puitteissa kerättyä huonekaluja koskevaa valokuva- ja piirrosaineistoa säilytetään yhtenäisenä huonekaluittain ryhmiteltynä kortistokokoelmana Helsingin yliopiston kansatieteen laitoksessa. Tutkimuskortisto on koottu siten, että kopioitiin tärkeimpien museoiden ja arkistojen kuvakokoelmat huonekalujen osalta ja tarvittaessa valokuvattiin museoesineitä. Kirjallisuudesta tehtiin poimintoja, ja täydentävää huonekalukuvausta suoritettiin kentällä ja paikallismuseoissa etenkin alueel-

<sup>1</sup> Ernest Scott, Suuri puutyökirja (2. muutettu p.), Hong-Kong 1992, s. 16–17.

<sup>2</sup> Juhani U.E. Lehtonen, Den typologiska metoden inom etnologin i går och i dag. – Rig 2/1974, s. 56.

<sup>3</sup> Nykyäänkin laskulevypöydät ovat mukana usein puusepäntehtaiden tuotevalikoimassa. Ks. esim. Kotiliesi 7/1993, s. 30–31.

<sup>4</sup> Ks. Leena Sammallahti, Ethnological research on the Finnish interior. – Ethnologia Fennica 1986, s. 9.

<sup>5</sup> Tutkimushistoriasta ks. Juhani U.E. Lehtonen, U.T. Sirelius ja kansatiede. Kansatieteellinen Arkisto 23, Helsinki 1972, s. 171–176, 181.

listen aukkojen paikkaamiseksi.<sup>6</sup> Erityiskysymysten tutkijat täydensivät lisäksi omilla keruillaan joitakin nimenomaisia huonekaluja koskevia aineistoja.<sup>7</sup>

Tällaisen pitkän ajan kuluessa kertyneen aineiston käytössä on tietysti omat ongelmansa: täydennyskeruista huolimatta aineistokertymä voi olla aukollinen tai painottunut epätasaisesti, ja kuvia koskevat tiedot voivat olla puutteellisia – yleensä tämmöisissä tapauksissa kysymys on siitä, että museoesineen saantipaikasta ei ole tietoja. STK:n kuva-aineistossa on kuvia 73:sta laskulevypöydästä, mutta nimenomaan saantipaikkatietojen puutteellisuuden vuoksi aineistoa ei voi kaikilta osin hyödyntää.

Toinen merkittävä laskulevypöytiä valottava aineskokoelma on ns. tupakysely vuodelta 1956, joka oli Kansallismuseon kansatieteellisen osaston ensimmäinen laaja kysely sitten U.T. Sireliuksen päivien.<sup>8</sup> Kyselyssä tiedusteltiin runsaasti huonekaluihin liittyviä asioita, ja siihen tuli 190 laskulevypöytiä koskevaa vastausta. Yhtenä kyselymetodinä oli, että vastaajia pyydettiin huonekalupiirrosten perusteella tunnistamaan, oliko niissä esiintyviä huonekaluja käytetty heidän kotiseudullaan. Pöytien kuvia kyselylehtisessä oli kymmenen (kuvat 10–19), joista yksi (kuva 13) esitti laskulevypöytää. Kysymys kokonaisuudessaan kuului:<sup>9</sup>

Tuvan pöydän muodoissa kuvastuvat eriaikaiset kulttuurityyliin vaikutukset. Tunneimme lukuisia paikallisia muunnoksia. Mitä piirroksissa 10–19 näkyvistä päämuodoista on käytetty Teidän seudullanne? Missä oli pöydän paikka? Oliko pöydän reunan yläpintaan koverrettu pieniä kuoppia? Mitä tarkoitusta varten? Oliko joku erityisesti pikkuasuuntojen pöytämuoto?

Kysely kuvineen edustaa vanhastaan tuttua kyselytyyppiä – jo U.T. Sireliuksen salvoskyselyssä v. 1927 oli tunnistettava salvoksia piirroksista.<sup>10</sup> Perusidea on sama kuin myöhemmässä antropologisessa kuvatutkimuksessa, jossa informanteille esitetään kuvia ja pyritään selvittämään heidän suhtautumistaan ja reaktioitaan niihin.<sup>11</sup> Antropologit lähtevät siitä, että reaktio ärsykkeinä toimiviin kuviin on suullinen ja spontaani ja paljastaa etenkin asenteita, mutta myös kirjalliseen kyselyyn sisältyvän kuvan synnyttämässä ja kirjallisesti ilmaistussa reaktiossa on periaatteessa kysymys samasta asiasta. Suomalaisista tutkijoista Kaija Heikkinen on soveltanut kuvametodia näyttämällä haastateltavilleen kuvia vanhoista kansanomaisista esineistä. Heikkinen kirjasi antropologien tapaan välittömiä reaktioita, ja niistä ensimmäinen oli yleensä intuitiivinen luonnehdinta esineiden tuttuudesta tai vieraudesta.<sup>12</sup> »Kuvien katseleminen oli todella vaikeaa», joutui Heikkinen yleishuomionaan kuvametodin käytöstä toteamaan.<sup>13</sup> Voisi olettaa, että myös Kansallismuseon kyselyyn vastaaja on tuntenut kyselylehtisen monikymmennumeroisen kuvavalikoiman edessä samanlaista avuttomuutta kuin Heikkisen haastateltavat, vaikka vastaustilanteita ei kukaan ole ollut havinnoimassa. Voisi edelleen olettaa, että myös kirjalliseen kuvakyselyyn vastaajan selviytymisstrategia on suurelta osin pohjautunut tuttu – vieras -asetelman varaan.

<sup>6</sup> Hankintaperiaatteista ks. myös *Leena Sammallahti*, Suomalainen kansanomainen jalaskehto. Kansatieteellinen Arkisto 31, Vammala 1980, s. 16.

<sup>7</sup> Kirjoittaja on liittänyt kesällä 1994 suorittamansa laskulevypöytiä koskevan kenttätönsä tulokset osaksi STK-kortistoa, johon myös näiden kenttätöiden osalta viitataan.

<sup>8</sup> Ks. *Lehtonen* 1972, s. 118–119.

<sup>9</sup> Kansallismuseon kansatieteellisen osaston kysely 1, 1956, s. 5.

<sup>10</sup> Ks. *Lehtonen* 1972, s. 176.

<sup>11</sup> Esim. *John Collier Jr & Malcolm Collier*, *Visual Anthropology*, Albuquerque 1986, s. 100–108.

<sup>12</sup> *Kaija Heikkinen*, *Karjalaisuus ja etninen itsetajunta*. Joensuun yliopiston humanistisia julkaisuja 9, Joensuu 1989, s. 210.

<sup>13</sup> *Heikkinen* 1989, s. 210.

Halu ilmoittaa kysyty ilmiö tutuksi on ollut varmaan suuri. Kielto on vaikeampi asia ilmaista kuin myöntö, jota lisäksi voi olettaa kysyjän odottavan. Tuttuuden kieltäminen voi merkitä avuttomuuden ja tietämättömyyden paljastumista, mikä ei kenellekään ole pohjimmiltaan mieluisaa.

Näistä syistä on mahdollista, että laskulevypöytää koskevan tunnistuskyselyn tulokset ovat sillä tavoin vinoutuneet, että ne kirjaavat epävarmoissa tapauksissa pöydän mieluummin tunnetuksi kuin vieraaksi ja että levinneisyyskuva täten muodostuu liian laajaksi.<sup>14</sup> Vastausten käyttökelpoisuutta voi kuitenkin parantaa analysoimalla niitä pelkkää rekisteröintiä tarkemmin.

Kansatieteellisiä aineistoja täydentää laskulevypöytienkin osalta sanastoaineisto.<sup>15</sup> Laskulevypöytä on pöytätyyppinä ollut siksi erikoinen, että sillä on ollut tyyppin yksiselitteisesti ilmaiseva murrenimi. Kun aineskokoelmasta löytyy tällainen tyyppinimi (suom. *kiivu-*, *klaffi-*, *klahvi-*, *lahvi-*, *sarana-*, *siipi-* tai *siivupöytä*; ruots. *fällbord*, *skivbord*, *skivebord* tai pöytään liittyen *fällskiva*), voi pitää erittäin todennäköisenä, että juuri nimen tarkoittama pöytä on ollut tiedonantajan mielessä ja tiedossa. Toisin kuin tupakyselyssä tiedonantaja on useimmiten joutunut itse valitsemaan ja vieläpä tuntemassaan muodossa itse kirjoittamaan paperille nimityksen, joka poikkeaa yleiskielestä. Prosessi on pelkkää tunnistamista omakohtaisempi ja siksi luotettavampi.

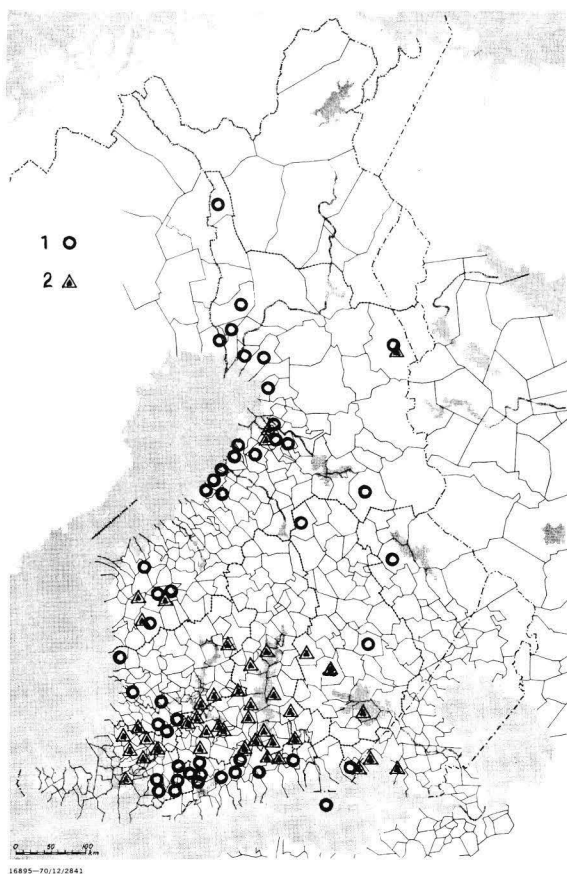
Kun on kysymys niinkin yleisestä huonekalusta kuin laskulevypöydästä, on selvää, että runsainkin tutkimuskäytössä oleva aineisto voi edustaa vain pientä osaa olemassaolevasta pöytää koskevasta tietoudesta. Kun käytettävissä oleva aineisto on kuitenkin kohtalaisen runsas ja eri tavoin kertynyt, voi sen perusteella melko luotettavasti tehdä kansatieteellisiä päätelmiä. Aineisto on tässäkin tapauksessa kerätty Suomen alueelta vuoden 1939 rajoin, ja jo tämä lähdetekninen seikka määrää myös itse tutkimuksen alueelliset rajat.

Kysely- ja sanastoaineistot käsittelevät ajallisesti väljästi ottaen vuosisadanvaihdetta. Esineaineisto on liitettävä ajallisiin yhteyksiinsä tapauskohtaisesti ottaen kuitenkin huomioon, että STK-aineistossa ei ole tietoja viime vuosikymmeninä valmistetuista huonekaluista; vanhatkin huonekalut ovat tietysti voineet olla käytössä tähän päivään saakka. Pääsääntöisesti STK-aineiston perusteella voidaan tarkastella samoja aikakausia kuin muunkin aineiston. Myös tutkielman kartat kuvaavat osapuilleen vuosisadanvaihteen tilannetta ja perustuvat koko primaaritutkimusaineistoon mahdollisesti kirjallisuudesta saaduilla tiedoilla täydennettynä.

2. Laskulevypöydät muodostavat yhden jatkettavien pöytien ryhmän. Laskulevypöydän perusideana on, että kiinteään pöytälevyyn on saranoilla liitetty kummallekin pitkälle sivulle – joskus vain toiselle – laskulevy, joka voidaan kääntää kiinteän levyn jatkoksi. Levittämättöminä laskulevyt yleensä riippuvat kiinteän pöytälevyn sivuilla tai ovat – harvoin – käännettyinä sen päälle. Levitettyjä laskulevyjä tuetaan niin, että kiinteän levyn alta vedetään tai käännetään esiin kannattimet, mutta useimmin kiinte-

<sup>14</sup> Kuvakyselymetodin luotettavuuteen on kiinnitetty huomiota jo v. 1970, jolloin kirjoittajan aloitteesta selvitettiin proseminaarisesitelmässä lapiotyyppejä koskevan kyselyn (Kansallismuseon kansatieteellisen osaston kysely 4, 1958, s. 26.) vastauksia lähdekriittiseltä kannalta. HYKL *Kristina Hjorth*, Spadfrågan. Proseminaarisesitelmä 1970. Ilmeni, että vastaajien oli ollut lähes mahdoton erottaa kuvien perusteella eri lapiotyyppejä toisistaan. Lapiokyselyn kuvissa erot olivat kuitenkin erittäin pienet ja tunnistus siksi vaikeaa. Huomattavasti selkeämmän pöytäkyselyn tuloksia ei voi mitätöidä lapiokyselyn niukan annin perusteella.

<sup>15</sup> SMS; suomenruotsalaisen aineiston osalta *Olav Ahlbäck*, Ordbok över Finlands svenska folkhäl II:2, Helsingfors 1988; *Herman Vendell*, Ordbok över de östsvenska dialekterna. Skrifter utgivna av Svenska Litteratursällskapet i Finland 71, Helsingfors 1904–1907.



Kartta 1. Laskulevypöydän nimityksiä suomen murteissa: 1. *kiivupöytä* variantteineen, 2. *klaffipöytä* variantteineen.

den jalkojen viereltä käännetään ulospäin porttimaiset apujalat; laskulevyä kohti niitä on yksi tai kaksi. Sigurd Erixon, joka kansatieteilijöistä perusteellisimmin on selvittänyt laskulevypöytiä, on ryhmitellyt ja nimennyt laskulevypöydät juuri mainittuja piirteitä silmällä pitäen: jos laskulevyt käännetään keskilevyn päälle, pöytä on *fällbord*, kannattimien varaan levitettävillä levyillä varustettu pöytä on *klaffbord*, ja muut pöydät kuuluvat ryhmään *slagbord*.<sup>16</sup> Kaikkia laskulevyllä varustettuja pöytiä kattavaa yleisnimeä Erixonilla ei siis ole, vaikka esim. Suomen ruotsalaismurteissa<sup>17</sup> ja vanhoissa lähteissä tällaisena nimenä esiintyy etenkin *fällbord* variantteineen. Nimitys kuuluu ilmeisesti ruotsissa vanhimpaan laskulevypöydän nimikerrostumaan.<sup>18</sup> Myös suomen murteissa on käytetty koko pöytätyyppiin viittaavaa yleisnimeä. Ylivoimaisesti tavallisimmat nimet ovat *kiivu-* tai *siivupöytä* ja *klaffipöytä* variantteineen (KARTTA I) – kysymys on myöhäisistä ruotsalaislainoista.<sup>19</sup> Harvinaisena esiintyy *siipipöy-*

<sup>16</sup> Sigurd Erixon, *Folklig möbelkultur i svenska bygder* (2. p.), Lund 1980, s. 100–103.

<sup>17</sup> Ahlbäck 1988, hakus. *fälla*.

<sup>18</sup> *Fälleborde* esiintyy tukholmalaisessa perukirjassa v. 1667. *Ordbok över svenska språket* utgiven av Svenska Akademien IX, Lund 1928, hakus. *fälla*.

<sup>19</sup> Y.H. Toivonen, *Suomen kielen etymologinen sanakirja I*, Helsinki 1955, hakus. *kiivu* ja *klahvi*.



tä. Näitä perin murreasuisia nimiä ei tieteellisessä esityksessä ole hevin katsottu voitavan käyttää, ja pöytätyypin nimeksi on usein valittu – ehkä empienkin – *saranapöytä*.<sup>20</sup> Kansatieteellisten tutkimusten terminologian olisi suotavaa myötäillä mahdollisuuksien mukaan kansanomaista käytäntöä, ja nimi *saranapöytä* todella tunnettaankin kansankielestä. Siitä on kuitenkin vain kaksi tietoa,<sup>21</sup> mikä ei vielä anna riittävää kantavuutta nimityksen vakiinnuttamiselle. Muihin murrenimiin verrattuna *saranapöytä* on huomattavasti sikäli, että se kiinnittää huomion saranoihin pöydän käytön kannalta keskeisempien laskulevyjen sijasta.

Sanakirjoissa arkikieliseksi todettu *klahvi* nimetään niissä *laskukanneksi*<sup>22</sup>, toisaalta mainitaan myös *laskulevy*.<sup>23</sup> Viimeksi mainittu termi on kansatieteellisessä tutkimuskirjallisuudessa ollut käytössä lipastojen *klaffin* vastineena,<sup>24</sup> ja lähinnä tästä syystä on tässäkin tutkielmassa päädytty käyttämään *laskulevyypöytä*-nimitystä. Puutyökirjallisuudessa<sup>25</sup> esiintyvä *laskukansipöytä* olisi ollut toinen perusteltavissa oleva vaihtoehto. Joskus on suomalaistakin aineistoa aiheellista ryhmitellä Erixonin tyyppityksen mukaisiin ryhmiin, joita ei kuitenkaan tässä tutkielmassa nähdä omina tyyppinä vaan laskulevyypöydän erikoismuotoina,<sup>26</sup> kansankielisten vastineiden puuttuessa niistä käytetään oppitekoisia nimityksiä *kääntökansipöytä* ja *kannatinpöytä*.

3. Käytettyjen aineistojen perusteella voidaan hahmotella kokonaiskuva kansanomaisten laskulevyypöytien levinneisyydestä Suomessa vuosisadanvaihteen tienoilla (KARTTA 2).<sup>27</sup> Ajalliset poikkeamat tätä vanhempaan suuntaan ovat mahdollisia niissä tapauksissa, jolloin levinneisyysmerkinnän perustana on ollut yksinomaan vanha museoesine tms. Alumpana esitetyn lähdekritiikin perusteella levinneisyyskuva voi etenkin ilmiön esiintymisen reuna-alueilla pitää mieluummin liian laajana kuin suppeana. Yleislevinneisyydeltään pöytä on selvästi läntinen. Esiintymisen painopistealueita ovat eteläinen Länsi-Suomi ja Pohjanmaan rannikkoalueet, vähemmässä määrin myös Etelä-Pohjanmaan keskuseudut. Levinneisyysalue kurottautuu jossain määrin myös Savoan.

Kuva levinneisyyden painopistealueista täsmentyy, kun kysely- ja sanastoaineiston<sup>28</sup> perusteella pyritään selvittämään pöydän yleisyyttä sen mukaan, ovatko vastaajat ilmoittaneet pöydän yleiseksi tai tavalliseksi. Asiaa koskevat vastaajien arvioinnit ovat tietenkin subjektiivisia ja voivat jopa olla ristiriitaisiakin, mutta kartoitettuna (KARTTA 2) viesti on silti selvä. Tavallisin pöytä on ollut eteläisessä Länsi-Suomes-

<sup>20</sup> Esim. (*Jorma Heinonen*), Suomalaisia kansanhuonekaluja, Helsinki 1969, s. 19–20, 65; *Toivo Vuorela*, Suomalainen kansankulttuuri, Porvoo 1975, 339; *Toivo Vuorela*, Kansanperinteen sanakirja, Porvoo 1979, s. 419; *Timo Niiranen*, Miten ennen asuttiin, Keuruu 1981, s. 186. *Jorma Heinonen* ja *Osmo Vuoristo* ovat Antiikkikirjassa (mm. 4. uud. p.), Helsinki 1979, s. 80 käyttäneet muotoa ns. *saranapöytä*, mikä ehkä viittaa siihen, että tekijät eivät ole pitäneet termiä täysin luontevana.

<sup>21</sup> SMS Eurajoki, A. Simola 1957–1958; Kurikka, A. Rinta-Paavola 1960.

<sup>22</sup> Nykysuomen sanakirja II (4. p.), Porvoo 1962, hakus. *klahvi*.

<sup>23</sup> Nykysuomen sanakirja III (4. p.), Porvoo 1962, hakus. *laskulevy*.

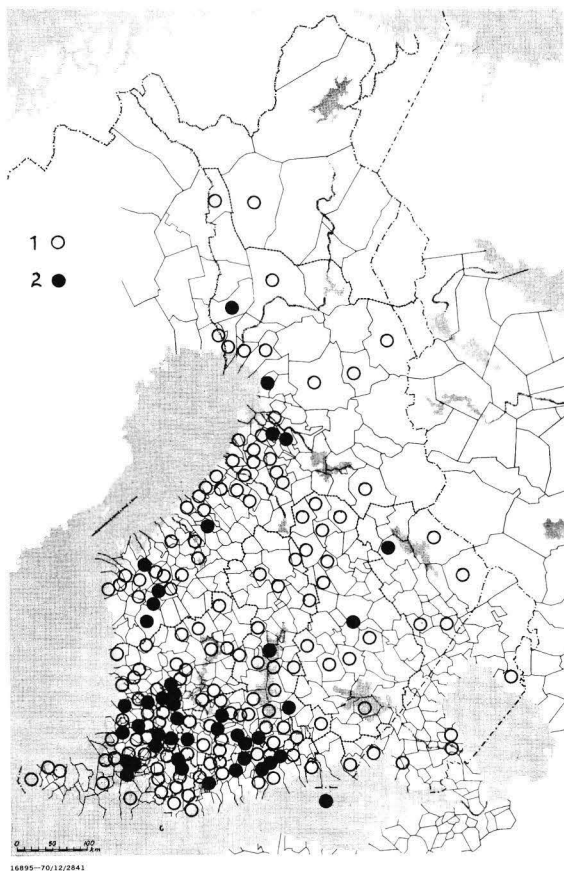
<sup>24</sup> *Leena Sammallahti*, Huomioita kansanomaisen laskulevyypöytien alueellisista erikoispiirteistä. – Ethnologia Fennica 1–2/1971.

<sup>25</sup> Esim. *Scott* 1992.

<sup>26</sup> Erixonin tyyppitys on täsmällistä nimityksistä huolimatta erittäin liukuva: »– ett slags övergång –», »som en specialisering härav –», »slagbordet är egentligen ett klaffbord –» jne. *Erixon* 1980, s. 101, 103.

<sup>27</sup> Levinneisyyskartalla 2 – kuten kaikilla tutkielman levinneisyyskartoilla – on otettu huomioon eri aineistojen luotettavana pidettävät positiiviset tiedot niin, että ilmiö on merkitty jossakin pitäjässä tunnetuksi yhdellä merkillä, mikäli kyseisestä pitäjästä on yksi tai useampia tietoja.

<sup>28</sup> Lisäksi Lohjaa koskevat kirjoittajan suorittamat haastattelut v. 1994, joita on myös muiden karttojen teossa hyödynnetty.

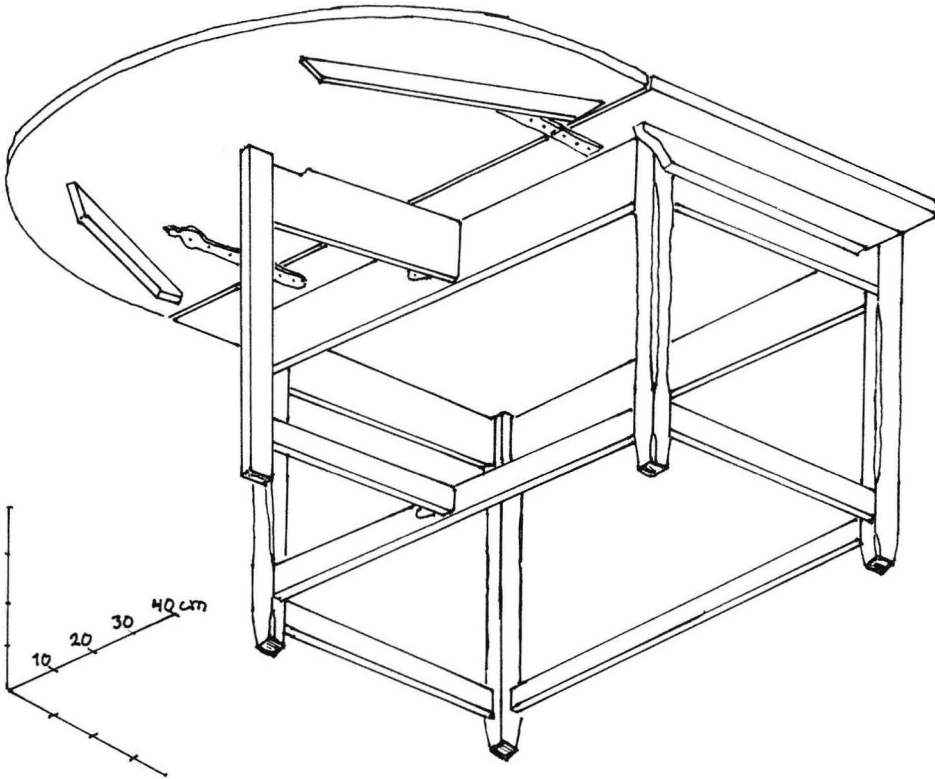


Kartta 2. Laskulevypöydän levinneisyys Suomessa. 1. Pöytä tunnettu, 2. pöytä mainittu tavalliseksi.

sa. Pohjanmaan ja etenkin Savon kohdalla ero siinä, onko pöytä ollut yleinen vaiko vain tunnettu, näyttää olevan merkittävä.

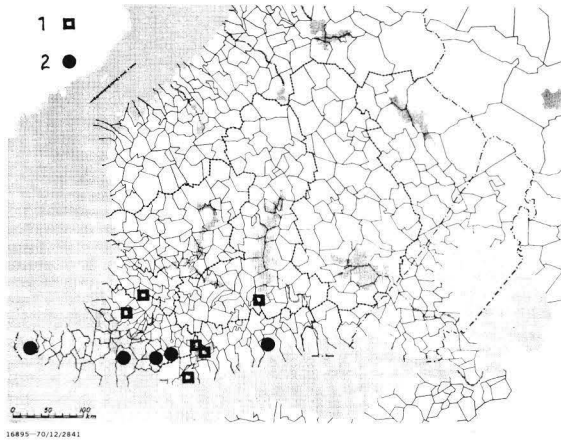
4. Laskulevypöytien esineanalyysi on havainnollistettu esimerkkipöydän avulla. Kentällä on analysoitu pöytä, joka esitellään piirroksen (KUVA 1) ja sitä täydentävän selityksen avulla. Pöytä on alkujaan ollut käytössä ja vieläkin säilytteillä Lohjan Paksalon Äijälän entisessä rusthollissa, joka on valittu tutkielman syvätutkimuskohteeksi. Syvätutkimus tarjoaa mahdollisuuden selvittää sitä, millaisia pöytiä yhden talon piirissä on esiintynyt ja missä yhteyksissä niitä on siellä käytetty.

Rusthollin suojissa on säilynyt ja vielä osittain käytössäkin yhtä taloa ajatellen nykyoloissa poikkeuksellisen suuri määrä laskulevypöytiä, peräti viisi kappaletta. Niistä kaksi on keskenään samanlaisia, muut poikkeavat toisistaan. Kuluvalla vuosisadalla – muistitieto yltää 1910-luvulle – on talon salissa sijainnut kaksi laskulevypöytää, toinen kokoon taitettuna seinävierellä, toinen levitettyä keskelle salia. Niille katetaan edelleenkin juhlatilaisuuksissa seisova pöytä. On ilmeistä, että nämä hyväkuntoiset pöydät ovat talon pöytien nuorimmasta päästä; muut on siirretty varastotiloihin tms. Salin pöydissä on leveät suorakulmaiset laskulevyt ja kaksi paria apujalkoja. Pöydät on maalattu tumman ruskeanpunaisiksi ja laskulevyt lisäksi juovitettu mustalla.



*Kuva 1.* Aksonometria (perspektiivin vaikutusta ei huomioitu; mitat luettavissa suoraan mitta-asteikon perusteella) laskulevytyöpöydästä Lohjan Paksalon Äijälästä. Pöytä on tehty männystä. Leveän keskilevyn toisella puolella on osapuilleen puolipyöreä laskulevy, joka on kiinnitetty keskilevyyn kahdella pitkällä nivelsaranalla. Niissä laskulevyn puoleisen lehden kärki muodostuu pyöristetystä suippolehdestä, jossa suipon kärjen päähän on vielä lievästi pyöristetty. Rautasaranat on kiinnitetty pöytälevyihin nautoilla; nivelen kummallakin puolella olevien nautojen kannat on päällipuoleltaan taottu 2,2 cm:n levyisiksi. Kumpikin pöytälevy on koottu kahdesta leveästä laudasta. Pöydän kiinteät jalat on yhdistetty toisiinsa jalkainkehällä, jonka jalkalaudat on päistään liitetty peittoloviilitkin pöydänjalkoihin. Apujalkoja on yksi, joka kääntyy enimmillään n. 100° kehäpuuhun ja jalkalautaan nähden. Niihin se on kiinnitetty naultuin, lehdtään suorakaiteen muotoisin nivelsaranoin. Kiinteiden jalkojen muut paitsi sisimmät kulmat on reunaviistetty muualta paitsi jalkalautojen ja kehäpuun kohdalta. Pöytälevyjen reunat on pyöristetty; reunaviistettä reunustaa pöytälevyn yläpinnalla matala huullos. Pöytälevyjen päällipinnan vanhin värikerros on vaalean siniharmaa. Sen päälle on maalattu punaruskeaa ja sen päälle kellanruskeaa, jota on juovitettu tummemman ruskealla. Pöytälevyjen alapinta on maalaamaton; jaloissa on alimpana punaruskeaa ja sen päällä tummanruskealla juovitettu kellanruskeaa maalikerros.

Käytöstä jo poistetuista pöydistä kaksi on keskenään sikäli samankaltaisia, että niissä on leveät suorakulmaiset laskulevyt. Toinen pöytä on kuitenkin kapea, umpipäättyinen, neljällä apujalalla varustettu ja ruskeaksi maalattu, toisessa taas on leveä keskilevy, renessanssityyliset jalat ja yksi apujalka levyä kohti. Väri on punaruskeaa; levyt on juovitettu mustalla. Edellinen pöytä voi umpipäätynsä perusteella olla jopa salin pöytiä nuorempi, jälkimmäinen taas kahdella apujalalla varustettuna niitä vanhempi. Laskulevyjen muotoa ja väritystä lukuunottamatta se muistuttaa kuvassa 1



Kartta 3. Laskulevypöydän jaloissa  
1. renessanssi-tyyppisiä, 2. barokki-tyyppisiä.

analysoitua pöytä. Sen puolestaan voi edempänä lähemmin esiteltävien jalkoihin, laskulevyn muotoon ja maalauksen liittyvien seikkojen perusteella iätä vanhimpaan laskulevypöytäkerrostumaan kuuluvaksi ja ehkä jo 1700-luvun lopulle. Saranamuodotkaan eivät ole esteenä tälle ajoitukselle.<sup>29</sup>

Äijälän päärakennus on sijainnut nykyisellä paikallaan 1700-luvun lopulta alkaen, ja on mahdollista, että rakennuksen vanhin osa – paritupatyyppinen alakerta – on tältä ajalta. Viime vuosisadan puolivälissä rakennus korotettiin kaksikerroksiseksi, ja toiseen kerrokseen sijoitettiin koko toisen päädyn käsittävä sali. Talo on säilynyt pääpiirteissään tässä hahmossaan – yksityiskohdiltaan kylläkin monin tavoin uudistettuna – tähän päivään asti. Talon rakennushistoriaa ajatellen ei ole mahdotonta, että vanhin laskulevypöytä olisi hankittu taloon uuden päärakennuksen valmistumisen aikoihin eli 1700-luvun lopulla. Kenties lisää pöytiä on sitten hankittu salin valmistuttua: leveällä keskilevyllä varustettu pöytä voisi liittyä tähän 1800-luvun puolivälin tilanteeseen. Muut, neljällä apujalalla varustetut pöydät liittyisivät sitten myöhempiin vaiheisiin, mahdollisesti uuden emännän tuloon taloon 1800-luvun lopulla, jolloin taloon hankittiin ainakin piironki ja vaatekaappi. Varmaan viimeistään tällöin on pöytiä ruvettu kierrättämään niin, että vanhimmat ja huonokuntoisimmat ovat saaneet siirtyä salia vähempiarvoisiin tiloihin. Vanhimmaksi osoitetun pöydän osalta muistitieto vahvistaakin tämän, sillä kyseinen pöytä oli vuosisadan alussa talon isäntäväen ruokasalina palvelleessa porstuanperäkamarissa ja siirrettiin sitten sotien välisenä aikana tupaan apupöydäksi. – Syvätkimusesimerkki osoittaa selvästi sen, miten samalla paikkakunnalla ja samassa talossa on samaan aikaan voinut olla käytössä useanlaisia, ajallisesti eri kerrostumia edustavia pöytiä, joiden hankinta-ajoilla voi olla väliä yli sadan vuoden verran.

5. Vaikka käytettävissä olevaa suomalaista laskulevypöytäaineistoa ei ole aiheellista eikä kattavasti mahdollistakaan ryhmitellä Erixonin perustyyppityksen mukaisesti, voi kuva-aineistosta joissakin tapauksissa tunnistaa kääntölevypöytiä ja kannatinpöytiä. Ensinmainittu tyyppi on lähinnä kuriositeetti. Siitä on vain yksi varma tieto.<sup>30</sup>

<sup>29</sup> Ks. Niilo Valonen & Osmo Vuoristo, Suomen kansanrakennukset, Vammala 1994, s. 55.

<sup>30</sup> STK Karunki.



Kuva 2. Laskulevypöydän pohjalaisiin erikoismuotoihin kuuluu käännettävillä kannattimilla varustettu vetolaatikollinen pöytä Pulkkilasta.

Myös tietoja kannatinpöydistä on vähän,<sup>31</sup> ja tästä syystä on uskallettu ryhtyä tekemään niistä kovin pitkälle meneviä johtopäätöksiä. Selvältä kuitenkin näyttää, että pöytien levinneisyyden painopiste sijoittuu laskulevypöytien esiintymisen marginaalialueille. Kun pöydät laskulevyn ja jalkojen muodon osalta ovat hyvinkin erilaisia, ei mistään vakiintuneista tyypeistä meillä ole kysymys. Erixonin ryhmittelyä kattavampia ikäkerrostumia paljastavia tyyppejä paljastuu kiinnittämällä huomiota laskulevyn ja jalkojen muotoon, apujalkojen määrään sekä osittain maalaukseenkin.

Jalkojen tyylipiirteiden perusteella oman ryhmänsä muodostavat ne pöydät, joiden jalkainkehillä yhdistetyissä jaloissa voi nähdä renessanssi- tai barokki-tyylin piirteitä (jalat on jalkainkehien lukuun ottamatta viistetty poikkileikkaukseltaan kahdeksankulmaisiksi) tai barokki-tyylin piirteitä (jaloissa kierre- tai pallosorvausta). Vastaavanlainen jalkojen muotoilu on tullut meillä tunnetuksi etenkin tuoleissa: esikuvana ovat olleet Hollannissa 1600-luvulla syntyneet sovellutukset.<sup>32</sup> Tällaisten pöytien esiintymisalue on kohtalaisen selvärajainen ja suppea: painopiste on eteläisessä Länsi-Suomessa ja vieläpä sen eteläosassa (KARTTA 3). Toinen jalkojen ominaispiirre – apujalkojen luku – ei kasaudu alueellisesti, vaikka sillä onkin merkitystä pöytäkerrostumien ilmaisijana.

Laskulevyn muoto – suorakulmainen tai puolipyöreä tai ainakin kaarevakulmainen – ei myöskään ole alueellisessa tarkastelussa erottuva piirre: sen sijaan kaarevaleyvyydellä on yhteys jalkojen tyylipiirteisiin. Kaareva levy on kahdessatoista pöydässä, joista yhdessä<sup>33</sup> se mitä ilmeisimmin on varsin myöhään muutettu suorakulmaisesta kaarevaksi ja yksi<sup>34</sup> on kannatinpöytä, joten keskenään vertailukelpoisia kaarevale-

<sup>31</sup> STK Kälviä, Piippola, Pohja, Pulkkila, Ylitornio.

<sup>32</sup> Heinonen 1969, s. 15–16.

<sup>33</sup> STK Kullaa.

<sup>34</sup> STK Kälviä.



*Kuva 3.* Perniöläinen puolipyöreillä laskulevyillä varustettu pöytä edustaa vanhimpia laskulevypöytäkerrostumia Suomessa.

vyisiä pöytiä on kymmenen. Näistä kahdeksassa on renessanssi- tai barokkityyliset jalat, yksi tapaus on lisäksi tulkinnallinen<sup>35</sup> ja yhdessä jalkarakenteena on uniikki orsirakenne mutta pöytä on vuosiluvun perusteella 1700-luvulta<sup>36</sup>. Jos katsotaan asiaa toisin päin – monessako jalkojen osalta mainittuja tyyli- tai muoto-omaisuuksia pöydässä on kaareva laskulevy –, ilmenee, että myös näin on laita kymmenessä tapauksessa kahdeksasta. On siis selvää, että kaarevalevyisyys ja renessanssi- tai barokkityyliset jalat kuuluvat yhteen. Kaikissa tarkastelluissa pöydissä on vain yksi apujalka laskulevyä kohden, mutta yhden apujalan olemassaolo ei sellaisenaan edellytä mainittujen tyyli- tai muoto-omaisuuksien esiintymistä. Myös jalkainkehien kohdalla tilanne on sama: ne esiintyvät kaikissa renessanssi- tai barokkijalkaisissa pöydissä mutta sen lisäksi myös monissa muissa. Silmiinpistävän harvoin jalkainkehä kuitenkin liittyy kannatinpöytiin, jotka kapeitten laskulevujensä takia ovat muutoinkin kevytrakenteisia. Jalkainkehä puuttuu myös erittäin kapeista pöydistä.<sup>37</sup>

Jalkainkehällä on tietenkin tavoiteltu tukevuutta, mutta samaan on päästy myös siten, että päädyt on tehty umpinaisiksi laudoittamalla päätyjalkojen väli<sup>38</sup> tai tekemällä päädyt useista rinnakkain pystyyn liitetyistä laudoista.<sup>39</sup> Yksinkertaisin ratkaisu on ollut laittaa kumpaankin päätyyn jalaksi yksi leveä pystylauta, joita tosin on täytynyt tukea toisiinsa yhdellä tai useammalla yhdistävällä laudalla. Pöydän keskiosa muodostuu tällöin helposti varsin kapeaksi, sillä pystylauta ei hevin kannattele leveää pöytälevyä. Jos laskulevyt ovat isot, niin kuin keskuslevyn kapeutta kompen-

<sup>35</sup> STK Kaarlela; barokki-tyylit ilmeisesti kertaustyylien vaikutusta.

<sup>36</sup> STK Alavus.

<sup>37</sup> STK Asikkala, Juva, Kullaa.

<sup>38</sup> STK Vihanti, Ylitornio.

<sup>39</sup> STK Alavus.



*Kuva 4.* Turun Luostarinmäellä on kuvausta varten nostettu pihalle laskulevyöpöytä, joka on hyvä esimerkki nuorimmasta pöytäkerrostumasta: kahdet apujalat kannattelevat suorakulmaista laskulevyä.

soitaessa usein on laita, on yksi apujalka laskulevyä kohti ollut liian vähän. Niinpä kapea umpinainen pääty liittyykin usein neljän apujalan esiintymiseen. Kun aineistossa on 22 kapealla umpipäädyllä varustettua pöytää, on niistä 16:ssa kaksi paria apujalkoja. Renessanssi- tai barokkityylisten jalkojen yhteydessä ei kaksiparisia apujalkoja koskaan esiinny.

Erikoistyypeistä erottuvat ehkä selvimmin vetolaatikolliset pöydät. Niiden levinneisyydessä jonkinlainen keskittymä näyttää sijoittuvan Itä-Uudellemaalle<sup>40</sup>, mutta pöytiä löytyy kyllä satunnaisesti muualtakin<sup>41</sup>.

Laskulevyöpöytien maalausta on hankalahko selvitellä: mustavalkoiset valokuvat ja piirrookset kyselyvastauksista ja sanastotiedoista puhumattakaan eivät juurikaan kelpaa aineistoksi, ja itse esineistäkin voi maalikerrosten ikää ja alkuperää olla vaikea saada selville. Siksi on tyydyttävä lähinnä vain yleistä suuntaa antaviin huomioihin. Täysin maalaamattomista pöydistä ei aineistossa ole tietoja, mitä ei tietenkään voi käyttää todistuksena siitä, ettei maalaamattomiakin pöytiä olisi aiemmin ollut käytössä. Yleisin väri on ollut ruskea eri sävyissään (tummanruskea, punaruskea, kellanruskea). Mustaa juovitusta on joskus käytetty punaruskean pohjavärin päällä. Toinen yleinen väri on valkoinen. Se ei missään tapauksessa ole pöydän värisävynä vanha, sillä kahden pöydän osalta<sup>42</sup> valkoinen mainitaan uudeksi väriksi vanhemman ollessa ruskea, ja muutoin valkoiset pöydät ovat laskulevyöpöydän levinneisyyden pohjoisen reuna-alueen pitäjistä.<sup>43</sup> Harvinaisia mutta kylläkin merkille pantavia värejä ovat vih-

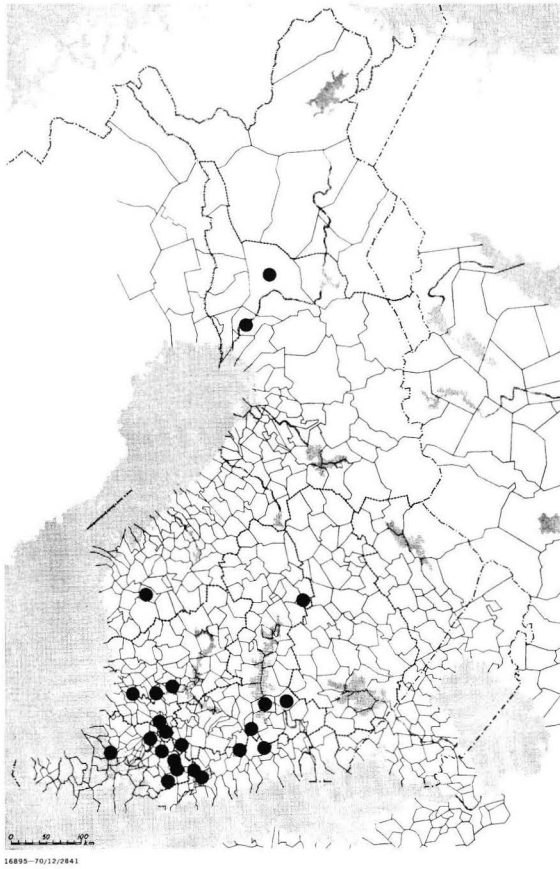
<sup>40</sup> STK Lapinjärvi, Porvoo.

<sup>41</sup> STK Karunki, Kullaa, Pulkkila, Tenhola, Vihanti.

<sup>42</sup> STK Säskylä, Pohja.

<sup>43</sup> STK Haukipudas, Kemin mlk., Piippola, Ylitornio.





Kartta 4. Laskulevypöytä pitopöytänä tai muuna vierastarjoilun pöytänä.

reänharmaa<sup>44</sup>, vaaleansininen<sup>45</sup> ja sininen<sup>46</sup>. Yhdessä pöydässä on pinta marmoroitu sinisellä ja valkoisella.<sup>47</sup>

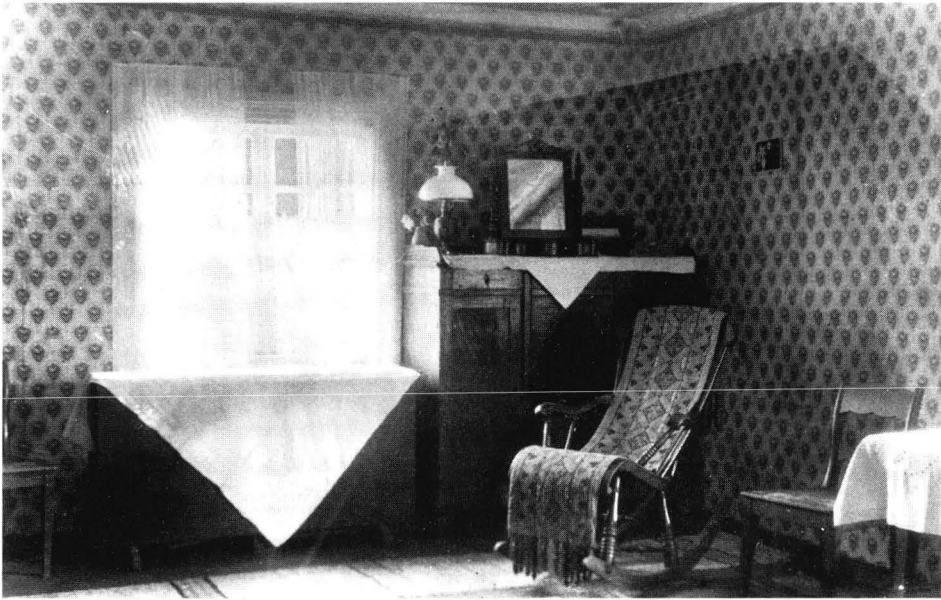
Pöytien mitoissa ei ole kovin suurta vaihtelua, sillä pöydän korkeus ei ylipäänsäkään voi vaihdella paljon, ja konstruktiiviset ja käytännölliset seikat asettavat nekin leveydelle ja pituudelle rajat. Matalin tiedossa oleva laskulevypöytä on 72 cm korkea ja korkein 95 cm, mutta viimeksi mainittu pöytä on yksinäinen poikkeus, sillä seuraavaksi korkein pöytä on vain 89 cm korkea. Ääritapaukset pois lukien korkeuden vaihteluväli on noin 15 cm. Pöydän leveys vaihtelee – samaten poikkeukselliset ääritapaukset huomiotta jättäen – 103 cm:n ja 133 cm:n välillä. Pituuden vaihteluväli kaksilevyisissä apujaloilla varustetuissa pöydissä levyt levitettynä on puolestatoista metristä hiukan yli kahteen metriin (213 cm), mikä sekkin on melko vähän. Pituuden vaihtelun vähäisyys selittyy osittain sillä, että kiinteän keskiosan ollessa pitkä ovat laskulevyt olleet lyhyemmät ja päinvastoin; mutta tässäkin suhteessa pöydän korkeus on asetta-

<sup>44</sup> STK Alavus, Myrskylä.

<sup>45</sup> STK Lohja.

<sup>46</sup> STK Merikarvia.

<sup>47</sup> STK Eckerö.



Kuva 5. Laskulevypöytä odottelee levyt alas laskettuina pitoja tai muita juhlia renkolaisessa Eskolan talossa v. 1928, jolloin Lauri Kuusanmäki kävi sen kuvaamassa.

nut pituudelle äärirajat – laskulevyt eivät voi olla pöydän korkeutta pitemmät. Korkeuden kasvattaminen taas yli 90 cm:n ei juurikaan ole mahdollista pöydän käyttökel-  
poisuuden kärsimättä. Kätevimmin pöytäpintaa on saatu lisää asettamalla samankor-  
kuisia pöytiä peräkkäin.

6. Yksi laskulevypöydän tehtävä on ollut palvella pitojen tai muun vierastarjoilun  
pöytänä (KARTTA 4). Asia ilmaistaan kyselyvastauksissa eri tavoin, esim. lyhykäi-  
sesti »käytettiin pitopäivinä»<sup>48</sup> tai »pitoja varten»<sup>49</sup>. Tarkemmin asia voitiin kertoa:  
»Pitopöytä. Niitä pannaan 2 tai 3 pöytää toistensa jatkoksi, kun pitkää pöytää tarvi-  
taan.»<sup>50</sup> Laajan vierasjoukon ruokkimiseen viittaavat sellaiset tiedot kuin »pöytä levi-  
tettiin kun oli isompi väki syömässä tai pidettiin jotain kutsuja»<sup>51</sup> tai »varapöytä  
elotalkoissa»<sup>52</sup>. Paitsi ruokailuun pöytä liittyi myös kahvitarjoiluun. »Klaffipöytä,  
josta hääväki kahvitettiin, oli pihanurmella», kerrottiin Heinolasta.<sup>53</sup>

Pitojen näyttämönä on eteläisessä Länsi-Suomessa ollut 1800-luvun alusta alkaen  
sali (tai muu vastaava juhkakäyttöön tarkoitettu huone).<sup>54</sup> Sinne myös laskulevypöydät  
tällä alueella levitettiin (KARTTA 5). Pöydän säilytyspaikka – pöytä oli usein seinän-  
vierustalla laskulevyt alas laskettuina – on yleensä ollut sama kuin käyttöpaikka,

<sup>48</sup> MV Marttila, T. Kylänpää.

<sup>49</sup> SMS Loimaa, S. Ojala 1965.

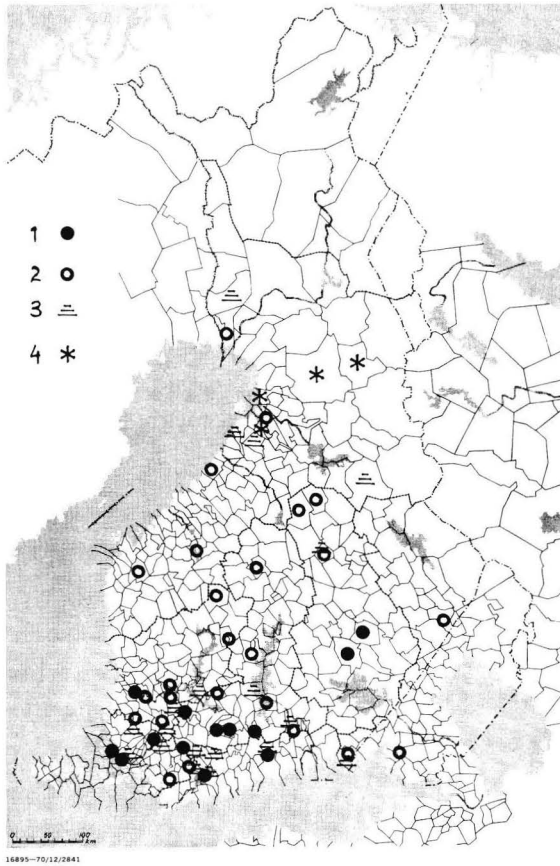
<sup>50</sup> MV Loimaa, H. Kankare.

<sup>51</sup> MV Pöytyä, H. Talpila.

<sup>52</sup> MV Muurla, L. Eerikäinen.

<sup>53</sup> SMS Heinolan mlk., I. Nyman 1965.

<sup>54</sup> Ks. Niilo Valonen, Katechismusprüfung und Festmahl-Institution. – Ethnologia Fennica 1979, s. 21.



Kartta 5. Laskulevypöytää käytetty 1. salissa (tai vast.), 2. kamarissa, 3. tuvassa (myös pirtissä tai pakarissa), 4. keittiössä.

mutta poikkeuksiakin on. Sekä Pöytyältä<sup>55</sup> että Pukkilasta<sup>56</sup> kerrotaan pöytä säilytetyn salissa mutta käytetyn tuvassa. Voi ainakin kysyä, oliko säilytyspaikka kenties muistuttamassa pöydän alkuperäisestä käyttöpaikasta.

Alueellisesti katsoen (KARTTA 5) yleisin käytäntö on kuitenkin ollut, että pöydän sijoituspaikkana on ollut kamari: »usein kamarissa» kuten Kauhajoella<sup>57</sup> tai »yleisimmin kamarissa» kuten Kokemäellä<sup>58</sup> todettiin. »Levitäst siivupöyt kammari kun tulee nii paljo kaffevierai!» voitiin Perniössä<sup>59</sup> kehottaa, mikä kertoo siitä, että arvokkaaksi koetussa kamarissakin laskulevypöydällä oli käyttöä vierastarjoilun pöytänä (KARTTA 5).

Myös arkikäytössä olevat tilat (*tupa*, *pirtti*, *pakari*) esiintyvät laskulevypöydän käyttöpaikkoina. Enimmältään on kysymys eteläisestä Länsi-Suomesta, mutta tuntematon ei käytäntö ole ollut muuallakaan (KARTTA 5). Jos talossa oli useita laskule-

<sup>55</sup> MV Pöytyä, O. Mäkinen.

<sup>56</sup> MV Pukkila, M. Saaristo.

<sup>57</sup> SMS Kauhajoki, E. Tiesmaa 1935.

<sup>58</sup> MV Kokemäki, E. Pertola.

<sup>59</sup> SMS Perniö, L. Lamminpää 1960.

vypöytiä, saattoi niitä olla »yksi tuvassa ja kaksi kamarissa»<sup>60</sup>. Huomattava muutoinkin on, että paitsi samassa talossa myös saman pitäjän eri taloissa saattoi laskulevypöydän sijoituspaikka vaihdella: yhdessä talossa se oli salissa, toisessa tuvassa ja kolmannessa kamarissa.

Tuvassakin oleva laskulevypöytä saattoi liittyä juhlavaan ruokatarjoiluun: »Lahvipöytä otettiin tuvan pöydän avuksi milloin oli pitoja», todettiin Pukkilassa.<sup>61</sup> Tavallisempaa lienee kuitenkin ollut, että tuvan laskulevypöytä oli suhteellisen vähäarvoisessa ja arkisessa käytössä, kuten Rymättylästä kerrotaan: »Monessa paikassa klahvipöytä oli uunin loukossa ja lapset söivät sen ääressä».<sup>62</sup> Harvinaisia käyttötapoja ovat olleet mm. laskulevypöydän käyttö kiertokoulun pöytänä Iisalmella<sup>63</sup>, räätälin pöytänä Lappajärvellä<sup>64</sup> tai leipomapöytänä Muoniossa<sup>65</sup>. Naisten työpöydäksi sitä on mainittu Ylitorniolla<sup>66</sup> ja kukkapöydäksi Kempeleellä<sup>67</sup>. Monet tiedot näistä epätavallisista tai yksittäisistä käyttötarkoituksista on merkitty muistiin pöydän esiintymisen reuna-alueilta, mikä sekin jo osaltaan osoittaa, että kysymys on myöhäisistä erikoiskäytöistä. Myös keittiö (*köökki* tms.) esiintyy joissakin tapauksissa laskulevypöydän sijoituspaikkana – tätä koskevat muutamat tiedot ovat enimmältään Pohjois-Pohjanmaalta (KARTTA 5).

7. Laskulevypöytien ikäämisen tukena on vain yksi vuosiluvullinen pöytä Alavudelta.<sup>68</sup> Vuosiluku 1776 on kaiverrettu pöydän päätyjen väliseen hyllyyn. Kyseinen pöytä on paitsi vuosilukunsa myös päätyjensä rakenteen takia uniikki. Toisin kuin missään muussa meikäläisessä laskulevypöydässä ne muodostuvat kolmesta rinnakkaisesta pystylaudasta, joiden alareunassa on mainittu vuosiluvullinen hylly. Päädyt on liitetty toisiinsa kahdella kiilatappiliitoksella orrella. Pöydän laskulevyt ovat kaarevat ja siinä on kaksi apujalkaa. Jaloista on löytynyt punaruskean lisäksi vihreänharmaata väriä. Laskulevyt ovat punaruskeat, ja niiden reunaa kiertää kellahtavalla ja vaaleanruskealla marmoroitu kaista, mikä sekin on muista laskulevypöydistä tuntematon maalaustapa. Erikoisuudestaan huolimatta mitkään pöydän piirteet eivät kuitenkaan ole sellaisia, että ne olisivat ristiriidassa vuosiluvun antaman ajoituksen kanssa.

Syvätutkimuksen kohteena ollut lohjalainen pöytä voi myös olla 1700-luvulta. Perniöläisellä pöydällä on silläkin runsaasti ikää: se on tiedon mukaan ollut »suvussa monta sukupolvea».<sup>69</sup> Ahti Rytkösen kuvaama maaninkalainen pöytä<sup>70</sup>, on iättävissä 1800-luvun puoliväliin. Kokemäkeläinen pöytä mainitaan tehdyn 1900-luvun alussa<sup>71</sup>, mikä on aineiston myöhäisin valmistustieto. Sakkolasta kerrotaan laskulevypöydän tunnetusitulon ajankohdasta: »Muutamia saranoilla kääntyviä pöytiä oli jo vuosisadan alussa, malli lienee tullut oppineiden mukana.»<sup>72</sup> Vastaavansuuntainen tieto

<sup>60</sup> SMS Kalajoki, E. Tiesmaa 1939.

<sup>61</sup> MV Pukkila, M. Saaristo.

<sup>62</sup> SMS Rymättylä, L. Rantanen 1962.

<sup>63</sup> MV Iisalmi, P. Kokkonen.

<sup>64</sup> MV Lappajärvi, E. Hyytinen.

<sup>65</sup> MV Muonio, F. Muotka.

<sup>66</sup> MV Ylitornio, A. Anunti.

<sup>67</sup> SMS Kempele, L. Vauhkonen 1967.

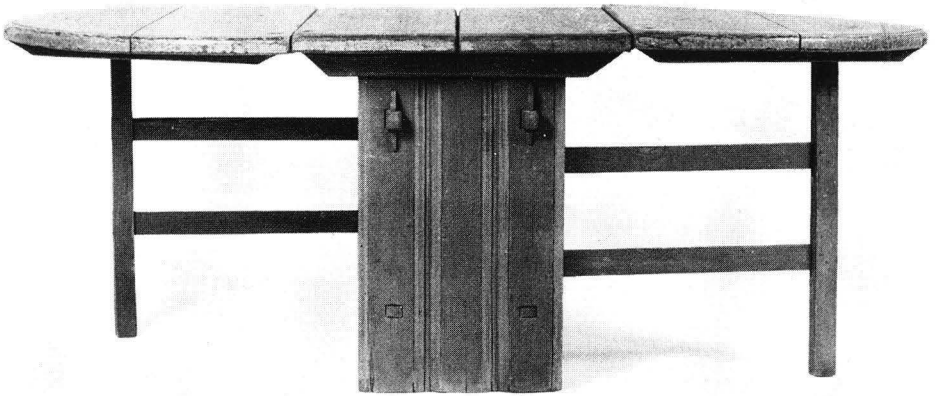
<sup>68</sup> STK Alavus. Jorma Heinonen on julkaissut pöydästä kaksi kuvaa ja lyhyen esineanalyysin. *Heinonen* 1969, s. 64–65.

<sup>69</sup> STK Perniö.

<sup>70</sup> STK Maaninka.

<sup>71</sup> STK Kokemäki.

<sup>72</sup> MV Sakkola, V. Purontaa.



Kuva 6. Alavutelainen orsijalkainen laskulevypöytä on ainoa tyyppinsä edustaja Suomessa ja vuosiluvun (1776) perusteella myös vanhin meillä säilynyt laskulevypöytä.

pöydän alkuperästä on Evijärveltä: »Niiden sanotaan olevan perua pappiloista, tuomareilta tai muista herraspaikoista.»<sup>73</sup>

Ikää ja leviämistä koskevia tietoja laskulevypöydistä on – aineistojen laajuuden huomioon ottaen – kaikenkaikkiaan niukasti. Niukkuus voidaan ainakin osittain selittää sillä, että pöytien valmistusaika tai tunnetuksitulon ajankohta on niin etäällä menneisyydessä, että muistitieto ei yllä sitä tavoittamaan. Käytännössä tämä merkitsee sitä, että laskulevypöytä on paitsi pöytätyypinä 1900-luvun alkua vanhempi myös mainittuun ajankohtaan mennessä saavuttanut suurimman levinneisyytensä. Tällä vuosisadalla – uutta teollista tms. valmistusta tietenkin lukuunottamatta – ei siis pöytiä juuri ole tehty eikä levinneisyysalue laajentunut.

Yksityiskohtaiset perukirjatutkimukset voisivat epäilemättä antaa täsmällisen kuvan laskulevypöydän leviämisestä tai ainakin leviämisen alkuvaiheista, jolloin pöytä on ollut siksi arvokas uutuus, että se varmuudella on merkitty perukirjoihin. Viitteitä pöydän yleistymisestä saa kuitenkin jo julkaistusta perukirja-aineistosta. Saini Laurikkalan Varsinais-Suomea koskevien perukirjatutkimusten mukaan alkavat tuvan pöytä pienemmät pöydät yleistyä 1700-luvun lopulla talonpoikien perukirjoissa.<sup>74</sup> Ne ovat ainakin osittain olleet laskulevypöytiä. Varhaisin tieto tällaisesta pöydästä on vuodelta 1775 Angeliemen Peksalan rusthollista, jossa uuteen tupaan oli sijoitettu soikea jalallinen pöytä.<sup>75</sup> Monipuolinen ja varmuudella useita laskulevypöytiä käsittänyt pöytävalikoima oli Kaksikerran Nikkilässä v. 1795. Kyseisessä rusthollissa oli kaksi pitkää pöytää – siis tuvan pöytää – ja kolme levyillä varustettua pöytää.<sup>76</sup>

<sup>73</sup> MV Evijärvi, V. Tuomaala.

<sup>74</sup> Saini Laurikkala, Varsinais-Suomen talonpoikain asumukset ja kotitalousvälineet 1700-luvulla. Turun Yliopiston julkaisuja B:28, Turku 1947, s. 99–100.

<sup>75</sup> Laurikkala 1947, s. 131.

<sup>76</sup> Laurikkala 1947, s. 119.

Laurikkalan 1700-luvun perukirjatiedot laskulevypöydistä osoittavat, että huonekalu yleistyi Varsinais-Suomessa ensimmäisenä talonpoikaistaloista vauraimmissa, rustholleissa. Sellainen oli myös Uudellamaalla Lohjan Paksalon Äijälä. Jo tästä voi päätellä, että pöytä on talonpojilla säätyläisperäinen innovaatio, jollaisia 1700-luvun huonekalu-uutuudet yleensäkin olivat. Tähän suuntaan viittaavat myös yllä esitetyt pöydän levinneisyyden reuna-alueilta muistiin merkityt yleistymistiedot. Pappiloita, kartanoita ja kaupunkien porvaristolouksia koskevat tiedot viimeistään vahvistavat tämäntapaiset arvelut. Itse asiassa varhaisin laskulevypöytää koskeva maininta Suomesta on juuri kaupunkien valtorvarispiireistä. Helsingin pormestarin Abraham Wetterin kotona oli v. 1737 kolme soikeata laskulevypöytää (*fällbord*). Kysymyksessä oli vasta muotiin tullut huonekalu, sillä tavallisessa porvariskodissa ei vielä tuolloin mainitunlaisia pöytiä ollut.<sup>77</sup>

Toinen esimerkki kaupunkioloista, Kokkolasta, sataa vuotta myöhemmältä ajalta kertoo laskulevypöytien suuresta suosista. Rikkaalla v. 1832 kuolleella kauppias J.F. Kyntzellillä oli peräti kahdeksan helmenväristä laskulevypöytää,<sup>78</sup> mutta pöytiä oli aivan köyhimmissäkin talouksissa. Niinpä v. 1850 kuolleella merimies Johan Björnmanilla oli kolme pöytää, joista yksi oli juuri laskulevypöytä.<sup>79</sup>

Hajatiedot maaseudun säätyläisoloista puhuvat selvää kieltään siitä, että 1700-luvulla säätyläistalouksiin kuului laskulevypöytiä. Gunnar Suolahden mainintojen perusteella voi päätellä tällaisten pöytien olleen pappiloissa suhteellisen yleisiä, vaikka Suolahti ei yksityiskohtaisia tietoja esitäkään.<sup>80</sup> Kartanoiden julkaistuista perukirjoista hieman myöhemmältä ajalta niitä voi sen sijaan yksilöidysti tunnistaa. Tenholan Karsbyssä oli perukirjan mukaan vuodelta 1843 salongissa helmenväriäinen pöytä, »bord med fällskiva»;<sup>81</sup> kartanon sisustuksesta v. 1851 tehtyyn piirrookseen merkitty »hvitt fällbord»<sup>82</sup> ehkä tarkoittaa samaa pöytää. Pöytä oli tällöin sijoitettu levyt laskettuina ruokasalin seinävierustalle. Joroisten Frugårdissa oli 1800-luvun alussa samoin seinävierillä kaksi laskulevypöytää, ja naapurissa Järvikylässäkin oli salissa tällainen pöytä 1800-luvun puolimaissa.<sup>83</sup> Mikkelin Sokkalan kartanon salissa oli v. 1836 neljä helmenväristä laskulevypöytää, joista kaksi mainitaan vanhemmiksi, kaksi uudemmiksi.<sup>84</sup>

Laskulevypöytien käytöstä eivät perukirjat suoranaisesti kerro. Kun muistetaan, että vastaavat pöydät ovat talonpoikaistaloissa olleet pitojen ruokapöytiä ja että kartanoissa niitä on sijoitettu saleihin tai ruokasaleihin, on selvää, että kysymys on nimenomaan ruokapöydistä. Ruotsin Dalslandista Edelskogin pappilasta on säilynyt 1800-luvun alun tilannetta kuvaava piirros, jossa pappilan salin keskelle on levitetty peräkkäin kaksi laskulevypöytää (*slagbord*). Ruskeaksi maalatuiksi ilmoitettujen pöytien ympärille on sijoitettu 16 tuolia.<sup>85</sup> Piirros on paljonpuhuva ja kuvastellee laajemminkin sitä miljöötä ja tarkoitusta, jossa laskulevypöytä myös eteläiseen Länsi-Suomeen

<sup>77</sup> Hilka Saari, Eräs varakas helsinkiläiskoti vapaudenajalla. – Kotiseutu 1950, s. 79.

<sup>78</sup> Sylvi Möller, Kokkolan kaupungin historia III, Porvoo 1970, s. 405.

<sup>79</sup> Möller 1970, s. 411.

<sup>80</sup> Gunnar Suolahti, Suomen pappilat 1700-luvulla, Porvoo 1912, s. 236.

<sup>81</sup> Bo Lönnqvist, Levnadsstandard under 1800-talet. – Finländskt herrgårdsliv. Folkliksstudier 11, Borgå 1978, s. 236.

<sup>82</sup> Lönnqvist 1978, kuva 86.

<sup>83</sup> Anna-Maria Åström, 'Sockenboarne'. Herrgårdskultur i Savolax 1790–1850. Folkliksstudier 19. Ekenäs 1993, s. 90–91.

<sup>84</sup> Åström 1993, s. 115.

<sup>85</sup> Gerd Reimers, Lärdom och idyll, Värnamo 1993, s. 97.

on ensiksi kotiutunut. Sigurd Erixon tosin katsoo, että laskulevypöytä talonpoikaiskäyttöön tullessaan olisi ensiksi syrjäyttänyt nurkkaan sijoitetun tuvanpöydän ja siirtynyt seuraavassa vaiheessa 1800-luvun puolimaissa tuvan keskipöydäksi,<sup>86</sup> mutta suomalainen aineisto ei tällaisesta kerro. Yleensäkin huonekalu-uutuudet ovat prestiisi- ja statusuutuuksia, jotka aluksi pyritään sijoittamaan mahdollisimman arvokkaisiin puitteisiin. Tällaisia ovat meillä olleet ennen muuta salit, osin kamaritkin. Huonekalun arvon laskiessa se on voinut vajota saleista vähempiarvoisiin huoneisiin – viimeksi ehkä keittiöön.

Tenholan Karsbystä löytyy ehkä konkreettinen esimerkki sanottua kehityskulkua todistamaan. Kun tiedetään, että kartanon salissa oli 1800-luvun puolimaissa laskulevypöytä ja kun toisaalta 1900-luvun alusta kerrotaan levitetyn pöytä palvelusväen joulupäivällispöydäksi keskelle keittiön lattiaa,<sup>87</sup> voi arvella, että kysymys on samasta, arvonalennuksen kokeneesta pöydästä. Lohjan Paksalon Äijälästä tiedetään pöydän »vajonneen» isäntäväen ruokahuoneesta tupaan.

8. Laskulevypöydän syntyseuduksi on aiemmissa tutkimuksissa osoitettu läntinen Eurooppa ja syntyajaksi 1500–1600-luku.<sup>88</sup> Yhtenä lähtökohtana ovat olleet hollantilaiset neliskulmaiset vetopöydät, joista ruvettiin kehittämään soikeita tai pyöreitä levitettäviä malleja. Puolipyöreiden saranoitujen lisälevyjen käyttö osoittautui tässä hyväksi ratkaisuksi.<sup>89</sup> Pyöreiden laskulevypöytien käyttöä edisti »joustava ranskalainen tapa ruokailla juhllisuuksissa pikkupöytien ääressä».<sup>90</sup> Ranskan ylhäisön pöytä-tavat alkoivat 1600-luvulla hienostua, ja ruokailussa alettiin korostaa intimiteettiä. Pyöreän pöydän ympärillä saattoi henkevästi keskustella pöytänaapurin kanssa, ja pyöreä pöytä korosti pöytäkunnan yhteenkuuluvuutta ja tasa-arvoa.<sup>91</sup> Samaan aikaan tulivat käyttöön erityiset ruokasalit, joiden keskelle pöytä sijoitettiin.<sup>92</sup> Englannissa laskulevypöydät olivat 1700-luvulta alkaen yleisiä säätyläisten ruokapöytiä, joiden ääreen sopi mukavasti ruokailemaan 6–8 henkeä.<sup>93</sup>

Hollannista ja Englannista laskulevypöytä jatkoi voittokulkuaan Pohjois-Saksaan ja Pohjois-Eurooppaan niin, että Sigurd Erixon saattoi luonnehtia Ruotsin osalta pöytää »tavallisimpiin huonekalutyyppeihin» kuuluvaksi.<sup>94</sup> Jorma Heinonen on arvellut, että pöydän suosio olisi Suomessa »kansanhuonekaluna» ollut suurimmillaan 1700-luvun lopulla.<sup>95</sup> Arvio pitää paikkansa, jos ajatellaan oloja eteläisessä Länsi-Suomessa ja ajatellaan suosiolla tarkoitettavan muodikkautta. Pöydän yleistymisen oli kylläkin vielä tuolloin edessäpäin.

Pääsääntöisesti leviäminen on epäilemättä tapahtunut keskieuropalaisten uutuuk-sien tapaan »gesunkenes Kulturgut» -mekanismin mukaisesti, mutta myös muunlaisia leviämistapoja on ollut. Ainakin tanskalaiset merimiehet toivat itse pöytiä purjehduk-siltaan mukanaan. Heidän elämänoloissaan ei pöytä liittynyt ranskalaistyypiseen

<sup>86</sup> Erixon 1980, s. 103.

<sup>87</sup> Anna-Maria Reinilä, Livets och årets högtider. – Finländskt herrgårdsliv. Folklivsstudier 11. Borgå 1978, s. 439.

<sup>88</sup> Erixon 1980, s. 101–102.

<sup>89</sup> Ks. Heinonen & Vuoristo 1979, s. 80.

<sup>90</sup> Heinonen & Vuoristo 1979, s. 79.

<sup>91</sup> H.J. Teuteberg & G. Wiegelmann, Der Wandel der Nahrungsgewohnheiten unter dem Einfluss der Industrialisierung, Göttingen 1972, s. 38.

<sup>92</sup> Teuteberg & Wiegelmann 1972, s. 38.

<sup>93</sup> Harold Donaldson Eberlein & Abbot McClure, The Practical Book of Period Furniture, Philadelphia 1914, s. 113.

<sup>94</sup> Erixon 1980, s. 102.

<sup>95</sup> Heinonen 1969, s. 20.



seurusteluun eikä muutoinkaan hienostuneisuuteen, vaan pöydän leviämässä painotui sen käytännöllisyys, ja pöytä sijoitettiin keittiöön. Myös Tanskanmaan talonpojat sijoittivat pöydän keittiöönsä mutta alkuperäisten herraskaisten esikuvien tapaan keskilattialle. Tuolit olivat tällöin pöydän ympärillä.<sup>96</sup>

Muotien seuraaminen selittää luonnollisesti myös yksityisten eurooppalaisten esikuvien piirteiden suoran heijastumisen kotoisissa laskulevypöydissämme, joskin myös paikalliset sovellutukset ja yhdistelmät ovat olleet mahdollisia. Niinpä Alavuden pöydän osalta voi kysyä, olisiko siinä nähtävissä jonkinlaista tyyppin nuoruudesta ja vakiintumattomuudesta johtuvaa ainutkertaisuutta. Olisiko laskulevypöytä alkuvaiheessaan asettunut meillä vanhan tutun orsijalkapöydän hahmoon? Olisiko nikkari<sup>97</sup> yhdistänyt tuvan pöydistä tutun, tukevan ja helppotekoisien ratkaisun uuteen laskulevyydeeseen – siis tavallaan valinnut uusista ja vanhoista pöydistä niiden hyvinä pitämänsä puolet tarkoin tietämättä, mitä muoti uudelta pöydältä edellytti? Toinen – ja itse asiassa todennäköisempi – vaihtoehto on, että kysymys on samoista esikuvista, joiden mukaan Tanskassakin yhdistettiin pöydänjaljoja. Tanskasta tunnetaan vuoden 1700 tienoilta pöytä, jossa on mm. kaarevat laskulevyt, lähellä lattian tasoa päädyn levyinen hylly ja kaksi umpinaiset päädyt toisiinsa yhdistävää tappiliitosortta.<sup>98</sup>

Ainakin Englannissa 1600-luvulla laskulevypöydät olivat leveällä keskusevyyllä ja kaarevilla laskulevyillä sekä kahdella apujalalla varustettuja, ja barokkisorvatuissa jaloissa oli jalkainkehä.<sup>99</sup> Näiden piirteiden esiintyminen suomalaisissa pöydissä liittyy jo Irja Sahlbergin arvelun mukaan vanhimpaan meikäläiseen laskulevypöytäkerrostumaan,<sup>100</sup> joka siis erottuu tosin vähälukuisena mutta selvänä tämänkin tutkielman aineistosta. Eniten sen edustajia on ollut lounaisen Suomen rannikkoseuduilla Porvoon tienoo mukaan lukien, missä myös ovat maamme kartanokeskitymät.<sup>101</sup>

1700-luvulla tulivat läntisen Euroopan muotikeskusten laskulevypöydissä suosioon suuret ja painavat laskulevyt. Ne vaativat enemmän tukea kuin mitä kaksi apujalkaa voi antaa, ja niinpä kehitettiin neljällä apujalalla varustettu malli.<sup>102</sup> Suomalaiset usein kapeapäättyiset mutta aina suorakulmaisilla laskulevyillä varustetut pöydät neljine apujalkoineen heijastavat tätä nuorempaa kerrostumaa.

Suomalaisessa aineistossa on siis nähtävissä samat kehityksen pääpiirteet kuin yleiseurooppalaisessa aineistossa mutta ei kuitenkaan aukottomasti. Kuten huonekaluissa yleensäkin, on laskulevypöydissäkin eriaikaisten esikuvien piirteitä monin tavoin yhdistelty. Laskulevyjen muoto, apujalkojen määrä ja päätyjen rakenne eivät suinkaan ilman muuta kulje yhdessä siten kuin eurooppalaisissa esikuvissa. Monien

<sup>96</sup> Axel Steensberg, *Danske bondemøbler* (2. uud. p.), Vojens 1964, s. 24.

<sup>97</sup> Talonpoikaishuonekalujen (tuolit, kehdot) tekijöistä runsas neljännes on ollut nikkareita lukuun ottamatta vaativimpia töitä (hienoimmat sohvot, kaappikellot), joiden kohdalla ammattimiesten osuus on ollut huomattavasti suurempi. *Sammallahti* 1980, s. 134; *Leena Sammallahti*, Iitiläisiä puuseppiä, Rauma 1986, s. 49. Alavuden pöydän – yhtä vähän kuin muidenkaan laskulevypöytien – valmistajasta ei ole tietoja, mutta voi olettaa, että tyypiltään uuden huonekalun teko on edellyttänyt ammattimiestä. Alavudella ei tosin 1700-luvun lopulla asunut puuseppiä. *Eero Kojonen*, Alavuden historia I, Jyväskylä 1963, s. 147. Toisaalta käsityölläiset olivat talosta toiseen kiertävää väkeä, ja Etelä-Pohjanmaalla kyllä oli puuseppiäkin. *Aulis J. Alanen*, Etelä-Pohjanmaan historia IV:1, Vaasa 1948, s. 316.

<sup>98</sup> Steensberg 1964, s. 42.

<sup>99</sup> John G. Gloag, *English Furniture*, Edinburgh 1934, s. 63.

<sup>100</sup> Irja Sahlberg, *Byggnadsskick och heminredning*. – Kimitobygdens historia II (faksimile), Ekenäs 1982, s. 135.

<sup>101</sup> Kartanoitten sijoittumisesta ks. *Eino Jutikkala*, Läntisen Suomen kartanolaitos Ruotsin vallan viimeisenä aikana. Historiallisia tutkimuksia 15:1, Helsinki 1932, karttaliite.

<sup>102</sup> Eberlein & McClure 1914, s. 164.

yksityiskohtien osalta on vaikea lisäksi sanoa, mihin alkuperäyhteyksiin ne liittyvät. Niinpä vetolaatikon liittäminen laskulevypöytään on voitu toteuttaa Itä-Uudellamaalla siksi, että siellä on jo 1700-luvulta alkaen käytetty muutoinkin runsaasti vetolaatikkollisia pöytiä.<sup>103</sup> Toisaalta vetolaatikkolliset laskulevypöydät ovat olleet Ruotsin porvarispiireissä tuttuja jo edellisellä vuosisadalla – muutoin ei kai tukholmalaiseen perukirjaan olisi tarvinnut erikseen tehdä merkintää siitä, että laskulevypöydässä ei ollut laatikkoa.<sup>104</sup> Länsieuroopalaiset kannatinpöytäesikuvat hämmöttävät väistämättä taustalla.

Kansanomaisten huonekalujen maalauksen suuntaviivat ovat ylisummaan selvät, ja ne tukevat osaltaan muita ikäämiskriteereitä. Huonekalujen maalaus yleistyy 1700-luvun kuluessa varakkaimmista talonpojista ja Lounais-Suomesta alkaen. Mainitun vuosisadan lopulla oli esim. Varsinais-Suomen rusthollareiden huonekaluista noin puolet maalattuja ja nimenomaan värillä, jota perukirjoissa useimmiten mainitaan ruskeaksi;<sup>105</sup> kysymyksessä oli ruskeanpunainen eri sävyissään.<sup>106</sup> Laskulevypöydissä kuten monissa muissakin kansahuonekaluissa tämä säilyi ehkä kaikkein tavallisimpana värinä vuosisadan ajan. 1700-luvun puolivälissä säätyläispiireissä – ainakin pappiloissa – alkavat muutkin värit kasvattaa suosiotaan.<sup>107</sup> Nimenomaan vuosisadan lopun suosikkivärejä olivat kustavilaisen vaalea sinivihreä ja helmenharmaa, ja talonpoikaisten huonekalutkin saavat monasti ensimmäistä kertaa värin juuri näissä sävyissä pintaansa.<sup>108</sup> Säätyläisten laskulevypöydistäkin löytyy esimerkkejä tästä vaaleansävyisestä kerrostumasta, joka sitten saa peittyä ruskean alle.<sup>109</sup> Vastaavasti eteläisen Länsi-Suomen talonpoikaisten laskulevypöytien vaaleat sävyt kertovat näiden pöytien kuulumisesta 1700-luvun lopun ja 1800-luvun alun sisustuksiin. Useimmiten mahonkia jäljittelevät ruskeat värit tulevat muotiin 1800-luvun jälkipuoliskolla, ja nimenomaan uudet umpipäätyiset laskulevypöydät maalataan monasti juuri niillä. Kun aiemmin esiintyi siniharmaan pinnan juovittamista tummansinisellä niin nyt juovitetaan keltaista tummanpunaisella ja punaista mustalla;<sup>110</sup> tämä juovitus tulee vastaan laskulevypöydissäkin. Joskus laskulevypöydät ovat ehtineet saada viimeiseksi värikerrokseen valkoisen, mutta alkuperäinen ei väri liene koskaan pöydissä ollut.

Eteläisessä Länsi-Suomessa, jossa säätyläisten merkitys innovaatioiden levittäjänä on ollut suuri, oli laskulevypöydälle olemassa »sosiaalinen tilaus», pidot. Pääosin juuri niitä varten talonpojat rakensivat taloihinsa juhlatilojakin, usein *sali*-nimisiä.<sup>111</sup> »Talonpojillekin tuli tavaksi korostaa sosiaalista asemaa ja taloudellista hyvinvointia suurilla juhlilla», kirjoittaa Ilmar Talve<sup>112</sup> tarkoittaen 1700-lukua ja 1800-luvun alkua, jolle aikakaudelle oli tunnusomaista juuri talonpoikaisen väen vaurauden kasvu ja eteläisessä Länsi-Suomessa myös tästä johtuva sosiaalisen eriarvoisuuden lisääntyminen. Laskulevypöytä, kaksi tai useampiakin, antoi mahdollisuuden ulkosalla tai suu-

<sup>103</sup> HYKL *Elina Mankki*, Vetolaatikkolliset orsipöydät. Proseminariesitelmä 1994, s. 12, liite III.

<sup>104</sup> »Fälleborðh uthan láda». Ordbok över svenska språket IX 1928, hakus. *fälla*.

<sup>105</sup> *Laurikkala* 1947, s. 112–113.

<sup>106</sup> Ks. esim. *Istvan Rácz & Niilo Valonen*, Suomen kansantaiteen aarteita, Helsinki 1963, s. 7–8.

<sup>107</sup> Ks. *Suolahti* 1912, s. 241.

<sup>108</sup> Ks. *Rácz & Valonen* 1963, s. 8.

<sup>109</sup> Ks. esim. *Åström* 1993, s. 113.

<sup>110</sup> *Rácz & Valonen* 1936, s. 8.

<sup>111</sup> Ks. *Juhani U.E. Lehtonen*, Problems connected with Finnish parlours. – *Ethnologia Fennica* 1986, s. 20–21.

<sup>112</sup> *Ilmar Talve*, Suomen kansankulttuuri (3. tark. ja täyd. p.). Suomalaisen Kirjallisuuden Seuran Toimintuksia 514, Mänttä 1990, s. 378.



Kuva 7. Harjavaltaisen Amanda Ylisen hautajaisissa v. 1955 on kaksi laskulevypöytää levitetty seisovaksi ruokapöydäksi. Pöytätyyppi on laskulevypöytien nuorin mutta käyttöyhteys – juhlanan vierastarjoilun pöytä – vanhin.

riissa sisätiloissa järjestää tarvittavassa laajuudessa pitojen tarjoilua. Luonnollisesti pitopöytinä saattoivat olla myös irtokantiset pitkät pöydät, mutta laskulevypöydillä oli muodikkauden tuoma etu puolellaan. Pitotarjoilussa ja pitoruoissa pidettiin juuri tätä näkökohtaa silmällä,<sup>113</sup> ja myös pitojen yhteydessä esillä olleiden huonekalujen täytyi viestittää siitä, että talossa tunnettiin viimeiset virtaukset.

Kun sitten pidot ja vierastarjoilut kokivat 1800-luvun jälkipuoliskolla muutoksia niin, että siirryttiin istumapöydästä seisomapöytään ja kahvitarjoilu nousi yhdeksi tärkeäksi vierastarjoilun muodoksi,<sup>114</sup> saattoi laskulevypöytä edelleenkin pitää asemansa. Yhtenäisen pöytäpinta-alan tarve saattoi jopa hiukan vähetä, mutta näyttävät kattaukset edellyttivät sitä edelleen runsaasti. Kaksi levitettyä peräkkäin asetettua laskulevypöytää tyydytti joka tapauksessa uudetkin tarpeet.<sup>115</sup>

Tämä kehityskulku, jossa säätyläiset, pidot ja salit näyttelivät keskeistä osaa, liittyi lähinnä eteläiseen Länsi-Suomeen. Se on ollut laskulevypöytienkin osalta sellainen vanha kanta-alue,<sup>116</sup> jossa pöytätyypit ovat vakiinnuttaneet muotonsa yhtenäisemmiksi kuin toisessa levinneisyyskeskuksessa Pohjanmaalla. Siellä innovaation kulku onkin ollut osittain toinen – pitolaitos ja maaseutuyhteisön kerrostuneisuus eivät ole olleet ratkaisevia taustatekijöitä, eikä laskulevypöytä ole ollut niin selkeästi statushuonekalu kuin etelämpänä. Kokkolassakin pöytä oli 1800-luvulla tyyppillinen keittiön pöytä.<sup>117</sup> Kartanoitten sijasta innovaatioiden tulon kannalta tärkeitä ovat olleet kaupan ja merenkulun keskuksat, kaupungit. Pohjanmaan rannikolla voisi jopa pitää mahdollisena samaa leviämismekanismia kuin Tanskassa, jonne merimiehet itse oli-

<sup>113</sup> Niilo Valonen, Mitä on satakuntalainen ruoka. – Satakuntalainen keittokirja, Vammala 1969, s. 29.

<sup>114</sup> Valonen 1969, s. 31.

<sup>115</sup> Ks. Valonen 1969, kuvat sivujen 32 ja 33 välissä.

<sup>116</sup> Ks. Niilo Valonen, Kansatieteellisten ilmiöitten ikäämisestä. – Suomalainen Suomi 8/1961, s. 469.

<sup>117</sup> Möller 1970, s. 411.

vat mukanaan purjehduksiltaan tuoneet laskulevypöytiä.<sup>118</sup> Ehkä ei ole aivan sattu-  
maa, että nimenomaan kokkolalaisella merimiehellä oli v. 1850 laskulevypöytä.<sup>119</sup>  
Voi myös kysyä, selittykö jopa sellainen yksityiskohta kuin Suursaaren muutoin  
irraliselta näyttävä laskulevypöydän runsas esiintymä analogisesti juuri merellisillä  
ja merimiesten ylläpitämillä kontakteilla.

Kaupunkien merkitys leviämiskeskuksina ja porvariston asema välittäjäryhmänä  
1600-luvulla on huonekalujen osalta osoitettu tosiasia. Silloin Pohjanmaalle levisi  
huonekalu-uutuusia jopa suoraan Pohjois-Saksasta ilman Ruotsin välitystä.<sup>120</sup> Myö-  
hemminkin ovat merenkulun muodossa tai toisessa synnyttämät yhteydet olleet hu-  
onekalujen leviämistä selittävä taustatekijä, kuten Leena Sammallahti on *komppelin*  
osalta vahvoin perustein ounastellut.<sup>121</sup> Sinikka Mäntylä puolestaan on kiinnittänyt  
huomiota Tornionjokilaakson asemaan kauppayhteyksien ansiosta innovaatioita vas-  
taanottavana alueena, mikä on näkynyt erityisesti irtainten huonekalujen runsau-  
tena.<sup>122</sup>

Laskulevypöydän nimitykset eivät liity eri pöytätyyppeihin vaan kertovat erilaisiin  
arvostuksiin pohjautuvien nimityskerrostumien olemassaolosta. Ruotsin kielessä *klaff-  
bord* on suhteellisen myöhäinen muotisana: pöydän laskulevyä tarkoittava *klaff* esiin-  
tyy ensi kertaa ruotsalais-ranskalaisessa sanakirjassa v. 1807 ja itse *klaffbord* Lunds  
veckoblad -lehdessä v. 1831.<sup>123</sup> *Skivbord* on puolestaan vanhempi ja esiintyy jo 1600-  
luvun lähteissä.<sup>124</sup> Pöytään liittyvinä termeinä ei *klahvi* yhtä vähän kuin *kiivukaan* ole  
vielä Christfrid Gananderin sanakirjassa<sup>125</sup>, mutta Lönnrot tuntee sekä *pöydänkiivun*  
että *klahvin*, tosin vain piirongin osana.<sup>126</sup> Suomen ruotsalaismurteista Herman Ven-  
dell tuntee sanat *skivbord* ja *skivebord* mutta ei *klaff*-alkuisia pöydännimiä. Myös  
termi *fällskiva* on ollut tuttu.<sup>127</sup> On näin ollen mahdollista, että vanhimpaa kerrostu-  
maa suomen murteissa edustaa termi *kiivupöytä*, joka on laajimmalle levinnytkin ja  
jonka ruotsalainen vastine on ollut tuttu sekä Pohjanmaan että Uudenmaan ruotsalais-  
murteissa.<sup>128</sup> Se on tunnettu myös alueelta, jonne laskulevypöytä vanhimmassa muo-  
dossaan renessanssi- tai barokkijalkaisena levisi. *Klaffipöytä* on puolestaan myöhem-  
pi, ehkä 1800-luvun loppupuolen termi, johon on liittynyt muodikkouden hohtoa.  
*Kiivupöydän* asemaa se ei kuitenkaan pystynyt kokonaan horjuttamaan.

9. Laskulevypöydän leviäminen Suomeen näyttäisi suoritettun tarkastelun perus-  
teella tapahtuneen pääpiirteissään seuraavasti. Ensimmäisessä vaiheessa 1700-luvun  
lopulla yleistyy lounaisimman Suomen varakkaimmilla talonpojilla tavanomaisten  
säätyläisesikuvien mukaan laskulevypöytä, jossa on renessanssi- tai barokkityyliset  
jalat, kaksi apujalkaa ja puolipyöreä laskulevy. Pöytä on voitu maalata punaruskeaksi  
mutta myös harmailla tai sinertävillä väreillä. 1800-luvun alussa pöydällä oli olemas-

<sup>118</sup> Steensberg 1964, s. 24.

<sup>119</sup> Möller 1970, s. 411.

<sup>120</sup> Juhani U.E. Lehtonen, Von Deutschland nach Ostbottnen. – Jahrbuch für Volkskunde und Kulturgeschichte 32, Berlin 1989, s. 32.

<sup>121</sup> Leena Sammallahti, Komppeli, Suomen Museo 1987, s. 50–54.

<sup>122</sup> Sinikka Mäntylä, Länsipohjalainen kaappikello. Kansatieteellinen Arkisto 35, Vammala 1983, s. 158.

<sup>123</sup> Ordbok över svenska språket XIV 1932, hakus. *klaff*.

<sup>124</sup> Ordbok över svenska språket XXVII 1973, hakus. *skivbord*.

<sup>125</sup> Christfrid Ganander, Nytt Finskt Lexicon (käsikirj. 1786). Porvoo 1938.

<sup>126</sup> Elias Lönnrot, Suomalais-ruotsalainen sanakirja I (3. jäljennösp.), Porvoo 1958, hakus. *kiivu* ja *klahvi*.

<sup>127</sup> Vendell 1904–1907, hakus. *fällskiva* ja *skivbord*.

<sup>128</sup> Vendell 1904–1907, hakus. *skivbord*.

sa sekä »sosiaalinen tilaus», pidot, että sen mukainen näyttämö, säätyläisesikuvien mukainen sekin, nimittäin sali. Pitolaitoksen merkityksen vähenemisen jälkeen pöytä säilyttää asemiaan vielä salien seisovana kahvipöytänä. Uusimmat, kapeat ja ruskeaksi maalatut, neljällä apujalalla ja suorakulmaisilla laskulevyillä varustetut pöydät syrjäyttävät kuitenkin talojen parhailta paikoilta vanhemmat pöytätyypit, jotka siirtyvät hierarkiassa vähempiarvoisiin huoneisiin kuten tupaan. Myös sosiaalisesti pöytä vajoaa niillekin sosiaaliryhmille, joilla ei saleja ole – usein sijoituspaikaksi muodostuu tällöin pieneläjien »parempi» huone, kamari. Kamari voi olla myös talollisilla riittävän arvokas huone laskulevypöydän ensimmäiseksi sijoituspaikaksi pöytätyypin iästä riippumatta. Laskulevypöytä tulee tunnetuksi *kiivupöytä/siivupöytä*-nimisenä, mutta nimi vaihdetaan muodikkaaksi *klaffipöydäksi* tms. lukuun ottamatta pöydän vanhimpia kanta-alueita. – Savon laskulevypöytäkeskittymät ovat heijastumaa maakunnan kartanokulttuurista.

Pohjanmaalla tilanne on toinen. Sinne laskulevypöytä leviää kaupunkien kaupallisten ja merenkulullisten yhteyksien ansiosta vasta 1800-luvun puolella, eivätkä vanhimmat pöytätyypit ehdi alueelle kotiutuakaan. Pöytiin ei liity sellaista prestiisilatausta kuin etelämpänä, ja niinpä pöydän käyttöä sanelevat enemmän sen monipuoliset käyttömahdollisuudet kuin pöytään liittyvät arvostukset. Huonekalun nimeäkään ei siksi enemmälti tarvitse vaihtaa *kiivupöydästä* hienommaksi *klaffipöydäksi*. Säätyläisesikuvat ja pitolaitos eivät siivitä pöydän yleistymistä – sen sijaan kyllä kaupunkiporvarien antamat esikuvat. Tyypin nuoruudesta johtuu, että alueella esiintyy paljon erikoismuotoja.

Koko maata ajatellen laskulevypöytä osittain syrjäytti vanhempia pöytätyyppejä. Se ei kuitenkaan korvannut niitä kokonaan jo siksi, että huonekalu-uutuuden käyttöpaikat ja -yhteydet olivat nekin uudenlaisia. Pöytien keskinäisten suhteitten selvittely edellyttäisi kuitenkin lisätutkimuksia.

Suomalaiset kansanhuonekalut ovat usein tyypiltään hollantilaislähtöisiä. Alankomaiden vaurastunut porvaristo loi 1600-luvulla ylhäisöesikuvien mukaan huonekalumuotoja, jotka soveltuivat sekä vaatimattoman säätyläisväen että alempien yhteiskuntaryhmien parhaiten piiriin käyttöön. Hollantilaiset huonekalutyypit yleistyivät Pohjois-Saksassa ja Tanskassa, mistä Itämeren alueen kulttuurivirtaukset toivat ne Suomeen.<sup>129</sup> Laskulevypöydät ovat erinomainen esimerkki näistä alueellisista ja sosiaalisista, paikalliset edellytykset ja tarpeet huomioon ottaneista kehityskuluista.

### *Käytetyt arkistolyhenteet*

- HYKL = Helsingin yliopiston kansatieteen laitos. Opintotyöarkisto.  
 MV = Museovirasto. Helsinki. (Lyhennettä käytetään viitattaessa Kansallismuseon kansatieteellisen osaston kyselyn n:o 1 vastauksiin).  
 SMS = Suomen murteiden sanakirjan kokoelmat. Kotimaisten kielten tutkimuskeskus. Helsinki.  
 STK = Suomalainen talonpoikaiskoti -tutkimusarkisto. Laskulevypöydät. Helsingin yliopiston kansatieteen laitos.

### *Kuvien lähdetiedot*

*Kuva 1* kirjoittajan piirtämä, *kuvat 2–5* STK, *kuva 6* Heinonen 1969, *kuva 7* Valonen 1969.

<sup>129</sup>Heinonen 1969, s. 10.

# Zusammenfassung

## Der volkstümliche Klapptisch

Das Grundmaterial der Untersuchung (u.a. Fotos und volkskundliches Fragebogenmaterial) wurde im Rahmen des Forschungsprojekts »Das finnische Bauernheim« in den 1960er Jahren gesammelt, als die alte Bauernkultur noch das hauptsächliche Untersuchungsgebiet der Volkskunde war. Wegen dieser Quellenlage, die gründlich erörtert wird, hat diese Untersuchung sich auf die bäuerlichen Klapptische konzentriert. Der Verf. hat auch eine Tiefenuntersuchung auf einem Bauernhof ausgeführt, auf dem es besonders viele Klapptische von verschiedenem Typus und Alter gegeben hat; einer von diesen Tischen ist ausführlich analysiert worden (Bild 1). Die Klapptische bilden eine deutlich unterscheidbare aber heterogene Gruppe unter den verlängbaren Tischen. Der Vielfalt der Formen ungeachtet lassen sich unter den finnischen bäuerlichen Klapptischen zwei vorherrschende Typen unterscheiden. Der ältere ist mit ovalen Klappen und zwei drehbaren Hilfsbeinen versehen (Bild 3), der jüngere hat rechteckige Klappen und vier Hilfsbeine (Bild 4). Der erstere Tisch ist mit rotbrauner aber manchmal ursprünglich mit hellblauer oder ähnlicher Farbe gestrichen, der letztere mit brauner. Der jüngste Typus hat einen besonders schmalen Mittelteil. Der älteste Tisch im Untersuchungsmaterial (Bild 6) stammt aus dem Jahre 1776, die jüngsten sind am Anfang dieses Jahrhunderts gefertigt worden.

Der Klapptisch wurde in den ständischen Klassen Finnlands im 18. Jahrhundert bekannt und bürgerte sich bald bei den vermögenden Bauern im südwestlichen Finnland ein, wo es reichlich Herrenhöfe gab, die als Vorbilder wirkten. In Ostbottnien wirkten die Küstenstädte als Innovationszentren. In Südwestfinnland diente der Klapptisch – oft mehrere nebeneinandergestellt – anfangs als Esstisch bei Festmahlzeiten (Bild 7) und behielt seine Stellung als festlicher Schenktisch auch nach dem Allgemeinwerden der Kaffeebewirtung (Karte 4) am Ende des 19. Jahrhunderts bei. Die älteren Klapptischtypen konnten jedoch aus den Festzimmern in alltäglichere Räume verdrängt werden. In Ostbottnien, wo die soziale Hierarchie nicht so schroff war wie in Südwestfinnland und wo die an Statuswerten gebundenen Festmahlzeiten nicht so institutionalisiert waren, war der Klapptisch von Anfang an auch im alltäglichen Gebrauch. Die mundartlichen, aus dem Schwedischen entlehnten Benennungen der Tische (Karte 1), spiegeln einigermaßen diese Verschiedenheiten.

Die Vorbilder der in Finnland bekannten Klapptischtypen sind im westlichen Europa im 17. Jahrhundert zu finden. Besonders von Holland aus verbreiteten sich die Tische zuerst in die südlichen und dann in die nördlichen Teile des Ostseeraums, Westfinnland mitgerechnet (Karte 2). Der Verlauf des Innovationsprozesses der Klapptische ist typisch für die Verbreitung der finnischen volkstümlichen Möbelinnovationen im allgemeinen.