

Patsasnavetta Etelä-Karjalassa

Rakennuksilla oli keskeinen asema tutkimuksessa Suomen kansatieteen alkuaikoina, ja niinpä meillä on tänä päivänä käytettävissämme tyhjentävä perusselvitys lähes jokaisesta kansanrakennustyyppistä. (Heikel 1988, Hämäläinen 1930, Andersson 1935, 1943, Vuorela 1949, Talve 1960, 1961, Vilkuna 1960, 1961, Valonen 1963, Kolehmainen & Laine 1983, Korhonen 1991)

Navettarakennuksista tällaisen selvityksen on tehnyt professori Asko Vilkuna (1960). Siinä hän hahmottelee osittain aikaisempaan tutkimukseen tukeutuen muiden navetta-tyyppien ohella ns. patsasnavetan eli karjalaisen karjakartanon rakennetta, levintää ja historiaa. Kyseessä on erikoinen rakennusmuoto, jossa rakennuksen katto ja yliset on rakennettu paalujen varaan. Varsinaiset navettarakennukset on pystytetty itsenäisesti tämän katon alle niin, että ne voidaan purkaa ja rakentaa uudelleen itse rakennusta hävittämättä.

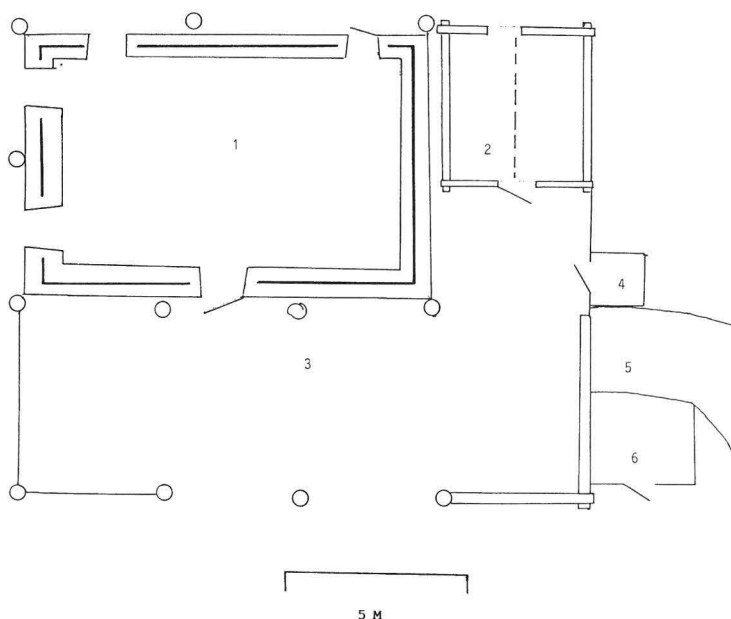
Vilkunan mukaan tätä häviämässä olevaa rakennusmuotoa tavattiin 1920-luvulla enää Kannaksella, Inkerissä ja Itä-Karjalassa. Vuonna 1993 ilmestyneen Heitunlahden seudun historian sivuilta käy kuitenkin epäämättä ilmi, että tällainen rakennusmuoto on ollut käytössä vielä pitkään 1900-luvulla niinkin kaukana sisämaassa kuin Savitaipaleella. Kyseisessä teoksessa on nimittäin niin sanoin kuin kuvinkin esitelty Savitaipaleen Rantalalan Alakartanosta tällainen rakennus. (Vainikka 1993)

Suorittamamme tarkastus (vrt. piirros) osoitti, että kyseessä on todellakin patsasnavettarakennus. Yhden haapaisten patsaiden varaan rakennetun katon alle on sijoitettu navetta ja talli. Erikoista rakenteessa on perinteisiin patsasnavettoihin verrattuna se, että navettarakennus ei olekaan puusta kuten olettaisi, vaan kivistä.

Kyseessä on Etelä-Karjalalle luonteenomainen rapakivilohkareista tehty konstruktio, jossa seinän alaosa on todellakin muodostettu säännöllisistä kivilohkareista. Seinän yläosa on ollut alun perin hirsinen, mutta korvattu jossain myöhemmässä vaiheessa lautarakenteella, jolloin navetta on saanut modernit ikkunat ja ilmeisesti samalla kertaa betonista valetut parret. N. 80 cm paksut kiviseinät on muodostettu siten, että säännölliset kivet on ladottu niin seinän sisä- kuin ulkopintaankin. Väliin jäävä tila on lämpöeristyksen vuoksi täytetty joko hiekalla tai mullalla.

Kivinavetta kertoo luonnollisesti siitä, ettei kyseessä saata olla tavattoman vanha rakennus. Etelä-Karjalan museossa säilytettävä Etelä-Karjalan nuorisoseurojen rakennusarkisto tietääkin kertoa, että navetta on rakennettu 1938. Tällöin on ilmeisesti käytetty hyväksi vanhoja rakenteita, sillä tallilla on alun pitäen ollut oma itsenäinen harjakatto. Myös katoksen hirsiset seinäosat lienevät peräisin jostain vanhasta rakennuksesta.

Pertti Jurvasen tekemät haastattelut ja tarkastukset sekä em. nuorisoseurojen arkisto antavat jonkinlaiset edellytykset hahmotella tämän nykyisen Etelä-Karjalan patsasnavettaperinteen ikää ja laajuutta.



Kuva 1. Savitaipaleen Rantalalan Alakartanon navetta (piirros: J. Luoto & P. Jurvanen). 1. navetta, 2. talli, 3. katvo, 4. käymälä, 5. ajosilta ylisille, 6. liiteri.

Tutkimustemme mukaan tällainen navetta on vielä olemassa tai oli ainakin olemassa vielä 1950-luvulla seuraavissa kylissä: Suomenniemi, Hujala; Suomenniemi, Punkka; Savitaipale, Kivistö; Savitaipale, Rantala; Savitaipale, Koskei; Savitaipale, Pettilä; Savitaipale, Niinimäki; Lemi, Buuri; Taipalsaari, Solkei; Taipalsaari, Kirkonkylä; Taipalsaari, Kannuskylä (haastattelut ja nuorisoseurojen arkisto) (vrt. kartta).

Fil. tri Teppo Korhonen on ystävällisesti huomauttanut, että museovirastossa on tieto patsasnavetasta nykyisen Etelä-Karjalan alueella seuraavista paikoista: Lappee, Karhujärvi, Porvali; Lemi, Sorvali; Lemi, Häärä; Lemi, Remunen, Remunen; Savitaipale, Päitylä, po. Pöntylä, Rikkilä (MV: KHKA 2254:12, 2111:123, 3282:13, RHO 60819, MV: KHKA 1905:32–33).

Levinneisyys näyttää keskittyvän juuri Savitaipaleelle ja sitä ympäröiviin pitäjiin. Havainto voi tuskin olla näennäinen, sillä eri lähteet antavat levinnästä suurin piirtein samanlaisen kuvan. On kuitenkin huomattava, että museoviraston ja tri Korhosen tiedostoissa on maininta kuudesta Pohjois-Karjalan ja -Savon patsasnavetasta (vrt. kartta) (MV: KHKA 1018:315, 3322:102, 3415:645, P. Zetterbergin ja M. Savolaisen suulliset tiedonannot T. Korhoselle).

Säilyneistä patsasnavetoista tiedetään, että ne on rakennettu aikaisintaan 1850-luvulla ja ettei niitä ole tehty enää toisen maailmansodan jälkeen. Tiedot eivät siten valaise tämän erikoisen navettarakennustyyppin ikää juuri muulla tavoin, kuin että niiden käyttö on täällä Salpausselän takana säilynyt yllättävän pitkään. Asko Vilkuna on olettanut lähinnä kait jo A.O. Heikelin 1800-luvun lopulla kuvaaman primitiivisen rautjärveläisen patsasnavetan perusteella niiden käytön olleen muinoin hänen tuntemaansa laajempi. Tähän viittaa myös patsasnavetoista tutun luhti-nimityksen yleisyys Lemillä, Parikkalassa ja Lappeella. (Vilkuna 1960, s. 35–54, Heikel 1888, s. 283–285)



Kuva 2. Savitaipaleen Rantalalan Alakartanon navetta (valokuva: P. Jurvanen)

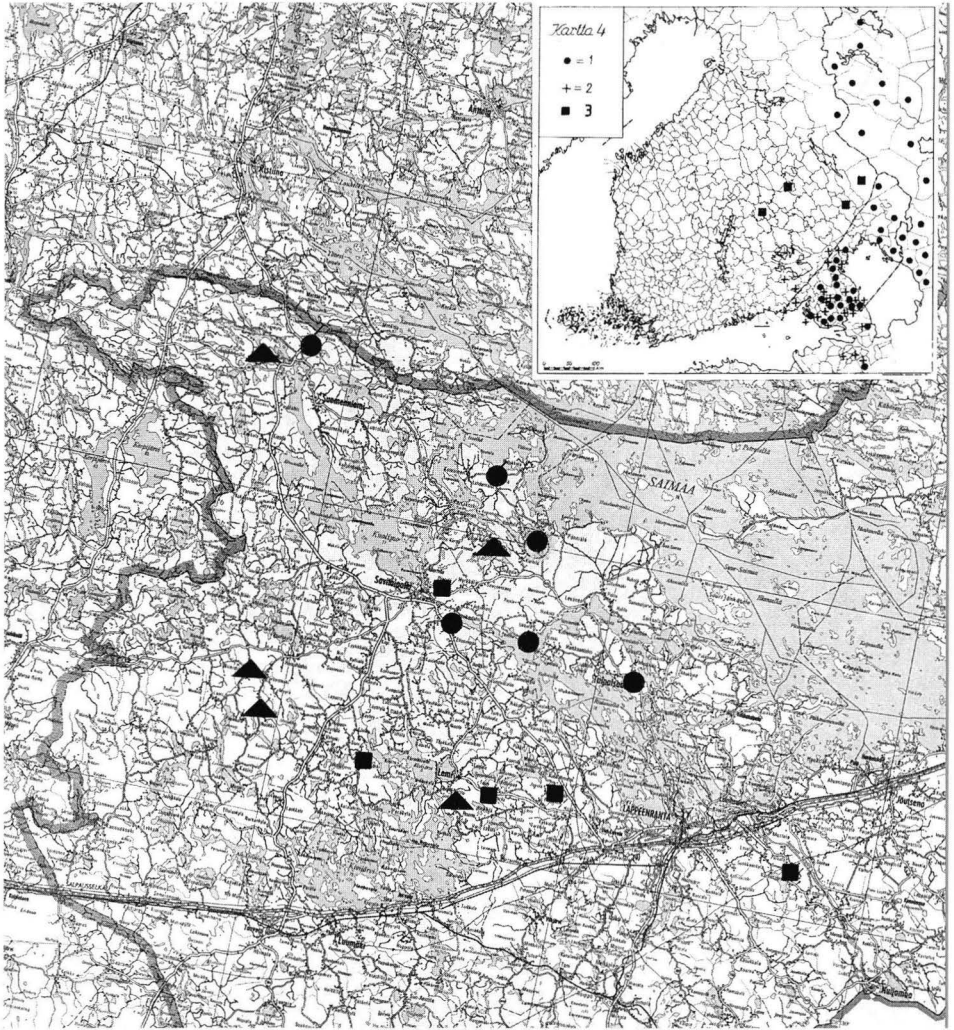
Vilkuna on myös kiinnittänyt huomiota patsasnavetan osista käytettyihin nimityksiin: kuja, luhti, tanhut, läävä ja saraja, joista kolme ensimmäistä on peräisin Skandinaviasta. (Vilkuna 1960, s. 50) Niiden vuoksi hän uskoo koko rakennusmuodon levinneen Karjalaan viikinkien mukana. Näkemys on sikäli oikeutettu, että navetta on ilmeisesti todellakin ilmaantunut Vanhaan Laatokkaan (Staraja Ladoga) eli Laatokan-kaupunkiin jo viikinkiaikana. (Valonen 1977, s. 18)

Valonen tuntee täältä kaksikin patsasrakenteen varaan tehtyä navetan ja heinäsuojan yhdistelmää. Kerroksesta E:2 löydetyllä rakenteella ei kuitenkaan ole mitään olennaista yhteyttä nykyisiin patsasnavettoihin. Sen sijaan kerroksesta D tavatulla rakennuksella on Valosen mukaan tämä luonne. (Valonen 1977, s. 18) Kyseinen kerrostuma ajoitetaan tätänykyä n. 900–1100 jKr. (vrt. esim. Lebedev 1977, s. 168).

Sen sijaan muinaisesta Novgorodista ei ole löydetty patsasnavettaan viittaavia rakenteita ja havainnot karjasuojista ovat siellä ylipäänsäkin epämääräiset (Thompson 1967).

Myös Valonen on löytänyt patsasnavetalle esiasteita niin Venäjältä kuin Skandinaviastakin. Merkittävää tässä yhteydessä on se, että hän lukee näihin kaksi suomalaista esihistoriallista rakennusta Nakkilan Rieskaronmäen Tollukanperästä (900–500 eKr.) ja Vöyrin Gullydyntistä (400–700 jKr.) (Valonen 1977, vrt. myös Salo 1981, s. 82, Kivikoski 1948, s. 82, Uino 1986, s. 159–161, 150–152).

Patsasnavettojen synty näyttäisi tämän mukaan tapahtuneen jo varhain hyvin laajalla alueella. Täysin päinvastaisen tulkinnan puolesta puhuu Janken Myrdalin kat-



Kuva 3. Patsasnavettojen levintä nykyisessä Etelä-Karjalassa. Musta piste merkitsee nuorisoseurojen arkistoon perustuvaa havaintoa ja kolmio nykyisin olemassa olevaa navettaa. Koko Suomea esittävässä kartassa Asko Vilkuna on tehnyt selkoa patsasnavettojen levinnästä (1) ja luhti-nimen levinnästä karjasuojan yläkerran nimenä (2). Neliöillä on merkitty kumpaankin karttaan T. Korhosen havainnot patsasnavetasta nykyisessä Suomessa.

saus navettarakennusten historiaan. Sen mukaan kyseessä olisi länsieurooppalainen ilmiö, joka olisi Kristuksen syntymää edeltävinä ja seuraavina vuosisatoina juurtunut Itämeren piirin länsi- ja lounaisrannikoille ja joka vasta rautakauden lopulla olisi täältä levinnyt Laatokan piiriin, Pohjanmaalle, Pohjois-Norjaan ja Atlantin viikinki-kolonioihin. (Myrdal 1984)

Esitys valaisee kuitenkin patsasnavetan vaiheita niukasti. Vilkuna on tosin nähnyt yhteyttä patsasnavetan ja Skandinavian esihistoriallisen länghus-rakennuksen välillä (Vilkuna 1960, s. 182). Kyseisessä asuinnavettarakennuksessa paalurivien varaan tue-

tun katon alle on sijoitettu peräjälkeen asuinhuone(et) ja navettarakennus. (Haarnagel 1984, s. 167–183)

Itse asiassa vasta ensimmäisen vuosituhannen lopulla tai toisen alussa tämä rakennusmuoto saa uuden rakenteen, joka antaa mahdollisuudet käyttää korkeaa ullakko-kerrosta rehun tai muun sadon varastointiin (Haarnagel 1984, s. 183–193).

Tämä uutuus tulee Lounais-Saksassa samaan aikaan käyttöön kuin rukiin entistä voimakkaampi viljely, viljan tähkäkorjuun korvaaminen myös korret talteen ottavalla menetelmällä, asutuksen uusi ryhmittely, kirkon kymmenysverotus ja maata omistava aateli (Behre 1980, s. 33–41). Ilmeisesti vastaavaa kehitystä voidaan havaita myös Itämeren pohjois- ja koillisrannikolla (Luoto 1995), joskaan näiden uutuuksien leviämistä koko Itämeren piiriin ei voida ainakaan toistaiseksi seurata aukottomasti.

Nyt havaitut patsasnavetat eivät anna edellytyksiä näin päätähuimaavien näkyjen maalailuun, sillä skandinaavisperäiset sanat luhti, kuja ja tanhut ovat navetan osina melko tuntemattomia Savitaipaleen ympäristössä, joskin kujamaalla on tarkoitettu täällä sitä tannerta, joka avautui kattamattomana läävän (lievän) ulkopuolella.

Itse rakennusten osalta on todettava, että kehitys näyttää ainakin Savitaipaleen Rantalan Alakartanolla kulkeneen vielä 1900-luvulla erillisistä salvetuista karjasuojista kohti patsaitten varassa levittäytyneen katon alle ryhmitettyjä karjasuojia.

Pikemminkin kyseessä olisi siis Vanhan Suomen vaikutus. Kun Kaakkois-Suomi joutui 1700-luvulta lähtien eroon muusta Suomesta ja liitettiin Venäjän yhteyteen, pääsivät useat itäiset piirteet juurtumaan tšekäläiseen kansanperinteeseen. Mahdollisesti siis myös patsasnavetta kuuluu näihin. Huomattavaa on, että pystyyn asetettuihin patsasiin perustuva rakennustekniikka on mitä luonteenomaisinta venäläiselle kansanomaiselle rakentamiselle ja jo Vilkunankin mukaan erilaisia patsasnavettarakaisuja voidaan löytää eri puolilta Venäjää. (Vilkuna 1960, s. 48–49)

Toistaiseksi selvittämätöntä on patsasnavettojen erikoinen levintä. Nyt havaitun patsasnavetta-alueen ja Kannaksen esiintymän väliin näyttää jäävän n. 100 km:n alue, jossa vallalla ovat yksinomaisina muunlaiset navettamuodot. Ilmeisesti Etelä-Karjalan navettamuotojen yksityiskohtainen analyysi selittäisi sen, miksi tämä muoto on juurtunut juuri maakunnan luoteiskolkkiaan ja miksi se on säilynyt elinvoimaisena ja jopa ekspansiivisena melkeinpä meidän aikaamme asti. Emme ole löytäneet tätä patsasnavetan myöhäistä levintää valaisevia lähteitä. On kuitenkin luultavaa, että patsasnavetan rakentaminen on merkinnyt parannusta talvirehun varastoinnin kannalta ei yksistään vuoden 1000 tienoilla, jolloin tämä rakennusmuoto ilmeisesti syntyi, vaan myös 1800/1900-luvun Savitaipaleella.

Viime vuosisadan loppupuolellehan oli ominaista entisen viljanviljelyä korostavan maanviljelyn korvaaminen karjatalousvaltaisella tilanhoidolla. Sen eräänä uutuutena oli heinän viljely aikaisemman luonnonniityiltä keruun sijasta. Se on varmasti lisännyt heinän talvivarastoinnin tarvetta, johon patsasnavettojen yliset tarjosivat oivallisen avun. Mielestämme patsasnavettojen ilmaantuminen tänne Karjalan ja Savon rajamaille on nähtävä tätä taustaa vasten. Heinän viljely on aloitettu Savitaipaleella viimeistään 1870-luvun alussa.

Viipurin läänin maanviljelysseura pyrki tuolloin edistämään heinän viljelyn ohella navettojen uuden aikaistamista, eikä ole mahdotonta, ettei tuo valistustoiminta olisi vaikuttanut patsasnavettojen yleistymiseen, joskaan patsasnavetoista ei näy olevan mitään mainintaa kyseisen seuran historiassa eikä sen lähteenä käytetyissä vuosikertomuksissa. (Huitu 1947)

Tätä vastaan puhuvat luonnollisesti T. Korhosen Savon puolelta keräämät patsasnavettahavainnot, jotka eivät selity viipurilaisesta maatalousvalistustoiminnasta.

Edellä esitetty puhuu joka tapauksessa sen puolesta, ettei kansatieteellinen rakennustutkimus ole kulkenut tietään kokonaan loppuun. Siitä käy myös uskoaksemme ilmi, että kotiseutututkimuksilla saattaa parhaimmillaan hyvinkin olla merkitystä myös muille kuin kotiseutunsa menneisyydestä kiinnostuneille.

Lähdeluettelo

- Etelä-Karjalan nuorisoseurojen arkisto, Etelä-Karjalan museo
MV:KHKA Museoviraston kulttuurihistorian kuva-arkisto
RHO Museoviraston Rakennushistorian osasto
Andersson, S. 1935: Åländska sjöbodnar, Budkavlen 1935.
Andersson, S. 1943: Finländska båthus, Budkavlen 1943.
Behre, K-E. 1980: Zur mittelalterlichen Plaggenwirtschaft in Nordwestdeutschland, Untersuchungen zur eisenzeitlichen und frühmittelalterlichen Flur in Mitteleuropa und ihrer Nutzung, herausgegeben von H. Beck, D. Genecke, H. Jankuhn, Teil II, Abhandlungen der Akademie der Wissenschaften in Göttingen, Phil.-Hist. Kl., Dritte Folge, Nr. 116, Göttingen.
Haarnagel, W. 1984: Siedlungen, Archäologische und naturwissenschaftliche Untersuchungen an ländlichen und frühstädtischen Siedlungen im deutschen Küstengebiet vom 5. Jahrhundert v. Chr. bis zum 11. Jahrhundert n. Chr., Band I Ländliche Siedlungen, Herausgegeben von G. Kossack, K-E. Behre u. P. Schmid, Weinheim.
Heikel, A. 1888: Die Gebäude der Čeremissen, Mordwinen, Esten und Finnen, SUSA IV.
Huitu, P. 1947: 100-vuotta maanviljelysseuratyötä Etelä-Karjalassa, Lappeenranta.
Hämäläinen, A. 1930: Keski-Suomen kansanrakennukset, Suomalaisen Kirjallisuuden Seuran Toimituksia 186.
Kivikoski, E. 1948: Husgrunderna i Storhagen, Kulla, Finström, SMYA 48:3.
Kolehmainen, A. & Laine, V.A. 1983: Suomalainen aitta, Keuruu.
Korhonen, T. 1991: Kuisti, Kansatieteellinen arkisto 37.
Lebedev, G.S. 1977: Arheologičeskie pamjatniki Leningradskoi oblasti, Leningrad.
Luoto, J. 1995: Die wirtschaftlichen Veränderungen während der Epoche AD 800–1200 im Ostseeraum. Käsikirjoitus.
Myrdal, J. 1984: Elisenhof och järnålderns boskapsskötsel i Nordvästeuropa, Fornvännen 79 (84).
Salo, U. 1981: Satakunnan pronssikausi, Satakunnan historia I, 2, Rauma.
Talve, I. 1960: Bastu och torkhus i Nordeuropa, Nordiska Museets Handlingar 53, Stockholm.
Talve, I. 1961: Den nordosteuropiska rian, Folklivsstudier 6.
Thompson, M.V. 1967: Novgorod the Great, London.
Uino, P. 1986: An iron age community at Ketohaka in Salo and other remains of metal period buildings in Finland, SMYA 89:1:II.
Valonen, N. 1963: Zur Geschichte der finnischen Wohnstuben, SUST 133.
Valonen, N. 1977: En gård från järnåldern och dess traditioner: Gullynt i Vörå, Österbotten, Etnologia Fennica 1–2/1977.
Vainikka, V. 1993: Puuläävistä luontinavetoihin, Heitinlahden seudun historia, toim. Pertti Jurvanen ja Markku Tani, Lappeenranta.
Vilkuna, A. 1960: Suomalaisen karjasuojan vaihteita, Kansatieteellinen Arkisto 14:1.
Vilkuna, A. 1961: Karjan kesäsuojista ja laiduntamisesta Pohjanmaalla, Kansatieteellinen arkisto 15:1.
Vilkuna, A. 1976: Karjalainen karjakartano (patsasnavetta). Pyramidikattoinen kesänavetta, Suomen kansankulttuurin kartasto, toim. Toivo Vuorela, Porvoo.
Vuorela, T. 1949: Etelä-Pohjanmaan kansanrakennukset, Kyrönmaa VI, Vaasa.