

Sankt Henrik, helgonet och hans bild

Finlands skyddshelgon, biskop Henrik, är den ena av de två till sitt ursprung visserligen utländska, men i Finland verksamma personer, som har vunnit helgonrykte (fig. 1). Om den andra, biskop Hemming, har de historiska källorna en hel del att berätta,¹ han har faktiskt varit av kött och blod. Beträffande biskop Henrik däremot kan ingen med säkerhet bevisa att han verkligen har existerat, men starka indicier talar nog för att så varit fallet. För de medeltida människorna har han åtminstone varit högst levande, i synnerhet genom de bilder som under senmedeltiden prydde många av de finska kyrkorna.

Några samtida dokument som skulle berätta om Henriks liv existerar inte, och de bevarade skriftliga källorna, av vilka de äldsta härstammar från 1200-talets slut, kan inte heller läsas som historiska dokument.² Tidigast omnämns han nämligen i kyrkliga texter, Eriks- och Henrikslegenderna, vilkas huvudsakliga syfte inte har varit att beskriva de verkliga historiska händelserna, eller så omtalas han i folklig, muntlig tradition. Dessa källor ger följande bild av hans liv och verksamhet: Enligt muntlig tradition, som nedtecknats på 1400-talet,³ var Henrik eventuellt född i England, gjorde en pilgrimsresa till Rom och kom därifrån tillsammans med sin landsman, påvliga legaten Nicolaus Breakspere, den senare påven Hadrianus IV (1154) till



Fig 1. St. Henrik, träskulptur, Nousis kyrka, ca 1420–30.

Foto: Welin, Museiverket.

Pyhä Henrik, puuveistos, Nousiaisten kirkko, n. 1420–30.

Kuva: Welin, Museovirasto.

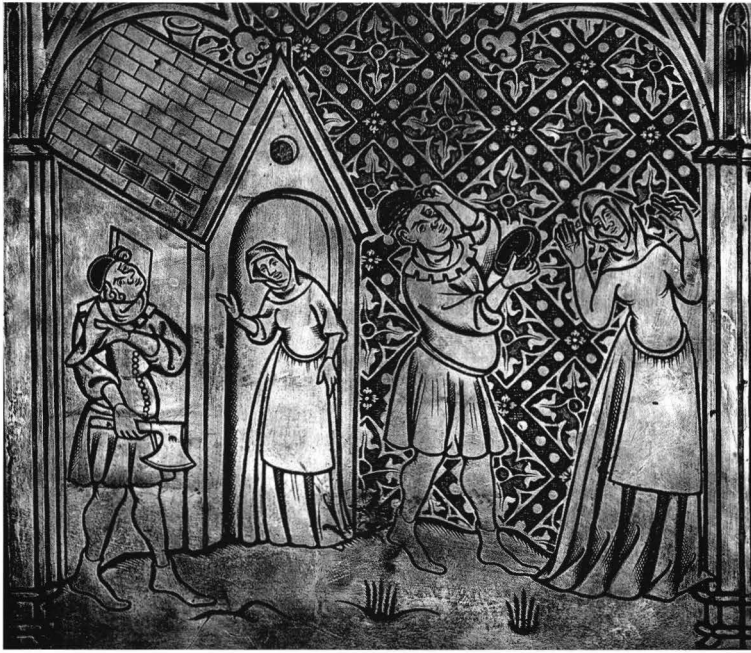


Fig. 2. St. Henriks sarkofag, Nousis kyrka. Bonden Lalli tar av sig biskopens mössa och straffas av Herren. Pyhän Henrikin sarkofagi, Nousiaisten kirkko. Talonpoika Lalli ottaa piispan hatun jolloin Herra rankaisee häntä. Foto: Museiverket. Museovirasto.

Norden. Både muntlig tradition och den skrivna legenden nämner att han stannade i Sverige som biskop av Uppsala varefter han sedan följde konung Erik den Helige på hans korståg till Finland. De motsträviga finnarna, som inte ville avstå från sina gamla gudar, besegrades och döptes och Henrik stannade i landet för att ta hand om konvertiterna och den spirande kyrkliga organisationen. Han dog följande vinter, högst antagligen den 20 januari år 1156, ihjälslagen av en ilsken finsk bonde, som i den folkliga traditionen bär namnet Lalli.

Om de ödesdigra händelserna berättar den kyrkliga Henrikslegenden följande: när biskopen klokt och djärv arbetade för att bygga upp och förstärka den finska församlingen, hände det, att han blev tvungen att tillrättvisa en mördare med kyrkligt straff. Denna frälsningens läkedom hänades av den blodtörstiga mannen och i stället för att göra bot började han hata biskopen. Och så attackerade han gudsmannen och dödade honom grymt. Efter dådet tog mördaren biskopens mössa och satte den på sitt eget huvud. Hemkommen skröt han sedan med sitt brott, sade sig ha fällt en björn, och var glad fastän han hade gjort fel. Men när han försökte ta av sig mössan följde hela håret och även huvudsvålen med (fig. 2) och så straffade Herren den som så grymt hade vågat skada en av Hans förkämpar.⁴

Den folkliga versionen, "Biskop Henriks banedikt" (Piispa Henrikin surmaruno) är något utförligare och anger en annan orsak till bonden Lallis vrede. Enligt den skulle biskopen och hans tjänare ha våldgästade Lallis gård medan han var borta och tagit för sig av både mat och dricka mot hans hustrus vilja. Att de hade betalat för varorna underlät hustrun Kerttu att berätta för sin man och så satte Lalli på sig skidorna och begav sig hämndlysten efter biskopen. På isen av Kjuslosjö fick han fatt släden och slog ihjäl biskopen med sitt svärd. – Märkligt är att i den folkliga varianten både Lalli och hans hustru Kerttu bär kristna namn och någon antagonism mellan hedningar och kristendomen är det sålunda inte fråga om. – Henriks döda kropp

sattes sedan på en släde dragen av två oxar och där oxarna stannade, byggdes hans gravkyrka.⁵

Både den kyrkliga legenden och den folkliga dikten har ansetts härstamma från 1200-talet, även om den senare har upptecknats först på 1600-talet.⁶ Dateringen av den folkliga legenden är osäker, som Tuomas Heikkilä har konstaterat,⁷ men förekomsten av en kalkmålning föreställande både Lalli och hans hustru Kerttu bland Härkeberga kyrkas målningar i Sverige bevisar, att legenden åtminstone då har varit känd bland de personer som ansvarat för målningsdekorationens bildprogram i Härkeberga. Målningarna är sedan länge enhälligt tillskrivna den berömde Albertus Pictor vars dödsår ligger kring 1510 (troligen 1509), och dateras till 1480-talet.⁸

Uppkomsten av den kyrkliga texten kan dateras tämligen exakt. Åbo nuvarande domkyrka invigdes enligt biskopskrönikan år 1300 av biskop Magnus, den första inhemska mannen på biskopsstolen. Följande dag var S:t Henriks translationsfest, d.v.s. hans relikier överfördes till domkyrkan. Då är Henrik alltså redan ett erkänt helgon och har valts till domkyrkans patronus. Jarl Gallén har antagit att Henrik har blivit domkyrkans patronus mellan åren 1292 och 1296, och Tuomas Heikkilä omfattar denna datering. En högtidlig translationsfest kunde dock ha firats först år 1300, som biskopskrönikan meddelar.⁹ Mellan åren 1292 och 1300 har Henrik sålunda fått sig tillägnat kyrkliga texter, legenden och officiet, som krävdes för att man skulle kunna fira hans fest på tillbörligt sätt. Henriks fest firades i Åbo domkyrka från första början med totum duplex -grad, d.v.s. med de högsta festligheterna.¹⁰

Som sannolika författare till Henrikslegenden har Malin (Maliniemi) föreslagit dominikanerna, som hade grundat sitt konvent i Åbo 1249 och som representerade den högsta lärdomen i Finland. De hade kommit att spela en ovanligt stor roll som biskopens medhjälpare under de svåra och oroliga åren vid 1200-talets mitt och deras betydelse för hela det kyrkliga livet i Finland framgår av att deras ritus kom att utgöra grunden för gudstjänstlivet i Finland. Som en sannolik författare för själva officiet har föreslagits Åbobiskopen Magnus I, som uppsteg på biskopstronen som första inhemska man år 1291, i en förståelig önskan om att kunna namnge denna viktiga person.¹¹ Magnus I är den första biskop som bär Henriks bild i sitt sigill, och hans personliga insats vid slutförandet av kanonisationsprocessen måste ha varit avgörande. Det var under hans ledning som den högtidliga translationen av biskopens ben från gravkyrkan i Nousis till Åbo domkyrka verkställdes, vilket åtminstone under senare delen av 1300-talet firades som en speciell, stor liturgisk fest¹². Tuomas Heikkilä har dock på goda grunder ifrågasatt denna hypotes. Enligt hans åsikt är det inte möjligt att namnge *en* enskild författare, och han väljer hellre att tala om en kollektiv insats.¹³ Nousis kyrka, Finlands första biskopskyrka, som från början hade varit centrum för Henrikskulten, fick dock behålla en del av benen; i domkyrkan nämnes senare Henriks armar och huvud.

Senast år 1300 omnämnes Henrik alltså som ”sanctus”, men hans kult måste vara av betydligt äldre datum. Som redan Maliniemi har påpekat, är det otänkbart att man som kyrkans skyddshelgon skulle ha valt någon ny och obekant person, vars namn inte skulle ha väckt beundran hos allmogen. Domkyrkan var ju i fråga om sitt materiella bestånd avhängig av den gunst den, eller snarare dess skyddshelgon, njöt

hos folket. De mirakelberättelser som ingår i legenden visar också tydligt i hur hög grad det vanliga folket i västra Finland, där biskop Henrik antas ha missionerat, litade på hans hjälp redan vid tiden för sammanställandet av skrifterna.¹⁴ Med tanke på att Henrik dog en våldsam död och uppfattades som martyr, verkar det sannolikt att hans kult kan ha uppstått mycket tidigt, möjligen genast efter hans död. Motsvarande fall finns från det övriga Norden, med Sankt Olaf i Norge som ett inlysende exempel. Det verkar sålunda sannolikt att Henrik har "blivit" helgon "per viam cultus", alltså genom det, att han i de allmänna föreställningarna i sydvästra Finland framstod som ett helgon.¹⁵

Inga dokument som skulle visa att Biskop Henrik har blivit officiellt kanoniserad i Rom, har påträffats i de påvliga arkiven. Det första helgonet som fått denna status genom den officiella påvliga kanonisationsprocessen torde vara biskopen av Augsburg, Ulrich, som kanoniserades år 993, men det tog ännu över 200 år innan kanoniseringsprocessen slutgiltigt blev ett påvligt privilegium. Man har ofta hänvisat till påven Alexander III:s brev från år 1171.¹⁶ Under IV Laterankonsiliet 1215 fattades beslutet om att relikier bara skulle få äras efter påvlig approbation, men kyrkorättsligt slogs påvens rättighet till kanonisationen fast först i Gregorius IX:s decretaler från år 1234; därefter var påvlig kanonisation i teorin det enda lagliga förfarandet.¹⁷ På 1200-talet torde Henrik redan ha åtnjutit ett allmänt helgonrykte och i hans fall var saken sålunda inte mera aktuell.

För att en person skulle kunna bli sanktifierad ställdes det tre villkor: 1. det skulle helst ha gått minst 50 år sedan vederbörandes död, 2. att personen ifråga hade levt ett exemplariskt liv och varit nitisk i främjandet av kyrkans syften, 3. att mirakler hade inträffat efter hans eller hennes död.¹⁸ Miraklerna var av yttersta vikt ty de uppfattades som ett tecken på att Gud hade godkänt personen ifråga som helig.¹⁹ Alla dessa villkor uppfylldes av biskop Henrik.

Slutresultatet har i alla fall varit att Henrik även i de påvliga breven förekommer som "sanctus"; han har alltså blivit erkänd som Finlands eget nationella helgon.

Det ovan sagda kan sammanfattas med att konstatera, att biskop Henrik i den form vi känner honom är de medeltida lärdas medvetna skapelse. Henriks helgonlegend kan måhända innehålla spår av verkliga händelser i hans liv, men till sin form följer den noga katolska kyrkans tradition, dvs. fyller de allmänna krav som ställdes för helgonlegender. Även den bild vi får av Henriks person och karaktär motsvarar den som krävdes av helgonen: exemplarisk fromhet, omutlig tro etc. I sin skriftliga form är vårt nationalhelgon sålunda en idealfigur som skapades av kyrkans ledande män i Finland för ett bestämt ändamål: att fungera som stöd åt det spirande kyrkliga livet i hemlandet.

Detsamma gäller också de bilder som föreställer Sankt Henrik. Inte heller i den medeltida konsten dök nya motiv upp av en ren tillfällighet, utan de hade en noga genomtänkt plats i den kultiska helheten.

Som jag redan nämnde, var Magnus I den första Åbobiskop som bevisligen hade Sankt Henriks bild i sitt sigill.²⁰ Bilden på hans stora "klämma" följer samma skema som hans föregångares, dominikanen Johannes' och visar en sittande biskop. På hans kontrasigill däremot ser man biskop Henrik tillsammans med det tidigare

Fig. 3. Biskop Magnus I:s sigill och kontrasigill.

Piispa Maunu I:n sinetti ja kontrasinetti.

Foto: Hausen 1900.



skyddshelgonet Jungfru Maria (fig. 3). Henriks bild vittnar om hans nya ställning som domkyrkans beskyddare men säkerligen också om Magnus egen insats vid befrämjandet av Henrikskulten.

Tuomas Heikkilä har hävdad att även biskopsbilden på Magnus' föregångares, Beros, Ragvalds och Kettils sigill med stor sannolikhet kan identifieras som Sankt Henrik, inte som respektive biskopens egen avbildning.²¹ Med tanke på att också Magnus' sigill har en likartad bild av en biskop på ena sidan och sedan uttryckligen en som Henrik identifierad biskop på andra sidan verkar denna teori dock inte övertygande. Enligt Clara Nevéus har även de tidiga svenska biskoparna låtit avbilda sig själva i biskopsskrud på sina sigill, oftast stående, medan man senare vanligen lät framställa sig sittande eller bytte ut sitt "porträtt" mot en bild av stiftets skyddspatron eller ett annat helgon. Ett "porträtt" på sitt sigill har t.ex. Bengt Birgersson, hertig och biskop i Linköping år 1289.²²

Det bevarade sigillavtrycket har varit fäst vid ett aktstycke från år 1299²³ och det är den äldsta bild vi överhuvudtaget har av biskop Henrik. På bilden ses ett biskopshuvud och ovanför det bokstäverna S och H. Någon egentligt Henriksikonografi kan man alltså ännu inte tala om, biskop Magnus har inte skapat någon bestämd Henrikstyp. Utan bokstäverna skulle personen vara oidentifierbar.

Användandet av Henriks bild på biskopssigillet blev dock kortvarigt. Detta torde för sin del berätta om att inkörandet av en ny kult, och i synnerhet populariserandet av den bland folket inte var så lätt. Magnus efterföljare på biskopstronen verkar inte ha använt Henriksbilden i sina sigill. Visserligen känner vi bara ett kontrasigill, men det är hans direkta efterföljares, Ragvalds, och avbildar enbart Jungfru Maria omgiven av änglar.²⁴ Henriksmotivet har alltså fallit bort.

Trots att Henriks grav i Nousis kyrka redan mot slutet av 1300-talet fick en mera monumental utformning, ser det i ljuset av de bevarade konstverken ut som om det hade varit Finlands mäktigaste medeltidsbiskop, Magnus II Tavast som i början av 1400-talet medvetet lyfter fram helgonet och gör honom till en galjonsfigur för sin verksamhet.²⁵ Då måste vi dock komma ihåg att det är ytterst svårt att bilda sig en uppfattning om läget på 1300-talet, utgående enbart från det bevarade bildmaterialet. Skulpturer som skulle kunna dateras till 1300-talet är ytterst få, och detta gäller alla helgon, inte enbart Henrik. Orsakerna till skulpturernas fåtalighet kan vara många. Det är naturligt att anta att förstöring genom eldsvådor och dylikt har drabbat det

äldre materialet hårdare än det yngre, men det kan knappast vara hela förklaringen. En bidragande orsak kan ha varit pesten som härjade i Europa från och med 1300-talets mitt. Under och efter de värsta epidemierna kan det i praktiken ha varit svårt att skaffa skulpturer: det kraftigt decimerade tillverkarkåret har säkert funnit marknader för sina produkter på närmare håll.

Här är det på sin plats att också lyfta fram ett annat och mera grundläggande källkritiskt problem: hur skall man överhuvudtaget definiera en Henriksbild? Vilka diagnostiska drag skall till för att man kan identifiera en skulptur eller målning som Sankt Henrik? Säkert identifierbar kan Henrik sägas vara då han står på en mänsklig underliggare, i synnerhet då denne har en markant huvudboning på sig. Denna utformning hänsyftar på Henrikslegenden och förekommer inte i samband med något annat biskopligt helgon. Lika säker kan man vara då Henrik är avbildad tillsammans med den helige Erik-konungen. Henrik och Erik kan i sådana kompositioner uppfattas som varandras attribut, även om det inte är fråga om någon egentlig Henriksikonografi. Då det är fråga om enstaka biskopsfigurer som saknar underliggaren, är läget ett helt annat. Dessa håller ofta en bok i handen och likaså en biskopskräkla, som dock ofta kan vara en senare rekonstruktion. I synnerhet boken är dock så allmänt förekommande som attribut hos alla helgon att den inte ensam kan anses som identifierande för någon särskild person. Sannolikheten talar ofta för att dessa enkelfigurer föreställer Henrik, men detta kan inte bevisas. Konsthistoriker har därför i allmänhet förhållit sig försiktigt till sådana bilder, och använt uttryck som ”Henrik?”, ”kan möjligen identifieras som Henrik” etc.²⁶ Identifierar man dessa bilder som Henrik på sannolikhetskäl, hänvisande till kultens popularitet, och använder detta material i sin tur som stöd för kultens spridning i landet, är man inne i ett ohållbart cirkelslut.

Redan bland de allra äldsta i Finland bevarade skulpturer finns ett antal sådana icke-identifierbara biskopar, som alltså saknar personliga attribut. Det är fullt möjligt att någon av dem föreställer Sankt Henrik, i synnerhet då det i Sverige har bevarats en Henriksbild som har daterats till 1300-talet (träskulptur i Tuna kyrka i Uppland), men det är lika sannolikt att vi har att göra med Nikolaus av Myra vars popularitet var stor i synnerhet under medeltidens första århundraden. Sannolikheten för att de senmedeltida biskoparna utan underliggare kan identifieras som Henrik är större, men strängt taget står vi också här på osäker grund. Att en välsignande biskop i senmedeltidens Finland är att uppfatta som Henrik är högst rimligt, men rimlighet är inte detsamma som bevis.

Tyvärr vet vi ingenting om hur den, enligt Finlands biskopskrönika, mot slutet av 1300-talet uppsnyggade Henriksgraven i Nousis kyrka såg ut. Som nämnt har vi i Sverige en bevarad bild, skulpturen från Tuna kyrka, från ungefär samma tid (dateras i Historiska museets digitala bildarkiv ”Medeltidens bildvärld” till mitten av 1300-talet), och i denna ser vi Henrik stående på sin baneman. Henriks händer saknas och det är sålunda omöjligt att veta om han har hållit i något föremål. Huvudlinjerna av den i Finland dominerande Henriksikonografen finns dock redan här.

Även om man sålunda måste konstatera att Henrik, sådan vi känner honom i den medeltida konsten, inte är en skapelse av Åbobiskopen Magnus Tavast som äldre

litteratur anger,²⁷ kan man dock med fog hävda att det var han som gjorde bilden populär och gav den spridning. Biskopskrönikan berättar om honom att han studerade i Prag, verkade som kung Erik av Pommerns ”kansler” och senare som ärkedjäkne vid Åbo domkapitel varefter han enhälligt valdes till biskop år 1412. Efter nästan 40 år på biskopstronen avsade han sig ämbetet på grund av hög ålder.²⁸ Hans sigill är känt från år 1421 framåt²⁹ och på detta ser man Henriks bild sådan den i Finland kom att bestå hela medeltiden igenom: Biskop Henrik står i full skrud omgiven av gotisk arkitektur, lyfter högra handen till välsignelse och håller biskopskräklan i vänstra handen. Under biskopens fötter ligger hans mördare, bonden Lalli ynkligt på magen, sprattlande med benen (fig. 4).

Bildframställningen följer en modell som var internationellt känd och vanlig i medeltidskonsten: hjälten eller hjältingen trampande sin fiende under fötterna. I bilden ingår dock en detalj som skiljer den från andra motsvarande framställningar: Lalli ligger inte passivt orörlig utan tar av sig den mössa som han hade berövat den mördade biskopen och satt på sitt eget huvud. Man har alltså valt att hänvisa till en episod ur Henrikslegenden och avbildat Lalli vid det avgörande ögonblick då det gudomliga straffet nådde honom och som samtidigt uppenbarade det första av det mördade helgonets mirakler. Med det enkla tillägget har bilden fått en djupare betydelse: den berättar samtidigt om Henriks makt att åstadkomma mirakler och om det blodiga straff som väntade mördaren. För Magnus Tavasts samtida kan den också ha fungerat som en hälsosam påminnelse om hur det går för de eländiga som vågar sätta sig upp emot biskopen och hans organisation.

Henriks ikonografiska grundtyp skiljer sig sålunda klart från t. ex. ikonografin av Norges Sankt Olaf eller Sveriges Sankt Erik. Deras ikonografi är betydligt äldre och representerar det traditionella sättet att avbilda helgonet med mordvapnet i handen. Denna äldre bildtyp är klart symbolisk till sin utformning, medan Henrikstypen, som skapades på 1300-talet eller början av 1400-talet är klart narrativ till sin natur: även om skulpturen till synes är statisk och orörlig, berättar den dock huvudinnehållet i helgonlegenden. Tunabilden är tyvärr så fragmentarisk att man inte kan avgöra till vilken av dessa två grupper den ansluter sig.

Efter Magnus Tavast har alla de biskopar vilkas sigillavtryck är kända använt sig av samma motiv. Till en början avbildades Henrik stående som på Tavasts sigill, men från Arvid Kurcks tid vid 1500-talets början ser vi honom i sittande ställning (fig. 5).³⁰ På två av de yngre sigillen har man dock avbildat Lalli med mordvapnet, yxan, i



*Fig. 4. T.v.
Biskop Magnus
Tavasts sigill.
Vas. Piispa
Maunu Tavastin
sinetti.
Foto: Hausen
1900.*



*Fig. 5. T.v.
Biskop Arvid
Kurcks sigill.
Vas. Piispa
Arvid Kurjen
sinetti.
Foto: Hausen
1900.*

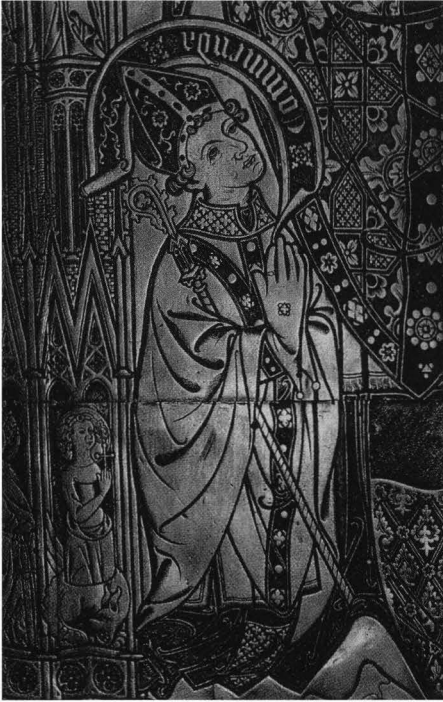


Fig. 6. St. Henriks sarkofag, Nousis kyrka. Biskop Magnus Tavast knäböjer vid helgonets fötter.

Pyhä Henrikin sarkofagi, Nousiaisten kirkko. Piispa Maunu Tavast polvistuu pyhimyksen jalkojen juurelle.
Foto: Museiverket. Museovirasto.

handen. Denna detalj nämns inte i den kyrkliga legenden, och även folktraditionen förtäljer, att storbonden Lalli dödade biskopen med ett annat vapen, nämligen svärdet. Varför har man då i den kyrkliga traditionen ersatt svärdet med yxan? Det är tydligen kyrkans sätt att i bildform ”håna” Lalli, ge honom en lägre social status än den som tillkommer honom i den folkliga dikten. Svärdet har ju sedan förhistorisk tid varit ett vapen med hög social status, använts av samhällets ledande skikt, och det skulle därför ha varit omöjligt att avbilda Lalli med narmössan på huvudet, som på sarkofagen i Nousis kyrka, och med ett svärd i handen. Yxan däremot ger en lämpligt bondsk anstrykning åt mördaren.

Jag har i det föregående behandlat frågan om Henriks ikonografi enbart med hjälp av sigillfigurer. Detta avviker något från den gängse konsthistoriska forskningstraditionen, som traditionellt har litat på större, antingen målade eller skulpterade bilders beviskraft, eller på miniatyrer i illuminerade handskrifter. Detta har sin orsak. Nästan alla medeltida skulpturer och målningar som bevarats i Finland är anonyma och att datera dem är inte lätt. Sigill däremot ansluter sig till dokument som ger betydligt bättre förutsättningar för skapandet av en kronologi och gör det sålunda möjligt att rekonstruera utvecklingen på ett mera pålitligt sätt. De i dag kända medeltida manuskript med anknytning till Henriks kult innehåller inte avbildningar av vårt helgon. Jag anser också att sigillfigurer kan, oftare än man har tänkt, ha fungerat som modeller för bilder i större format. Biskopssigill i synnerhet kan ha haft en betydande inverkan på utvecklandet och förmedlandet av ikonografiska drag, komponerade som de var i maktens och lärdomens absoluta centrum.

Under 1400-talets första hälft börjar den ovan nämnda bildtypen med Henrik trampande på banemannen Lalli också förekomma bland skulpturer och annan

kyrklig konst i Finland. Detta kan säkert sättas i samband med Magnus Tavasts strävanden att på alla sätt intensifiera Henrikskulten. Han nöjde sig nämligen inte med att lyfta fram Henrik som sigillfigur utan förgyllde hans minne också genom personliga donationer till kultens huvudcentra. Under en resa till det Heliga landet år 1425 skaffade han i Venedig silverfodral för domkyrkans Henriksreliker och också helgonets gravkyrka i Nousis upplevde en kännbar uppsnyggning på hans initiativ. Till helgonets grav i Nousis kyrka donerade Magnus Tavast en sarkofag som fyllde alla krav på representativitet. Dess sidor är täckta med graverade mässingsplattor som troligen beställdes från Flandern och som illustrerar Henrikslegenden; på dess täckplåt har biskopen låtit avbilda sig själv bedjande vid helgonets fötter (fig. 6).³¹ Också de träskulpturer som har bevarats i Nousis kyrka visar tydliga spår av nymålning och förgyllning vid samma tid.

Tavasts verksamhet ledde till nydaningar även på det liturgiska området. Av Henrikslegenden tillkom under andra hälften av 1400-talet en ny och mera utbroderad version, den s.k. *Legenda nova*. Dess författare kan ha varit någon broder verksam vid birgittinklostret i Nådendal - man har till och med framkastat tanken att den kunde vara skriven av självaste biskop Magnus, men denna teori har kullkastats av Tuomas Heikkilä.³² Denna *Legenda nova* har varit avsedd att läsas för ett större publikum vid Henriksfesterna, t.ex. i Åbo domkyrka.³³

Pålitligt identifierbara Henrik-skulpturer (Henrik trampande på Lalli) har i Finland bevarats i 14 exemplar.³⁴ Därtill förekommer hans bild på 4 altarskåpsmålningar (fig. 7)³⁵ och som kalkmålning i 7 kyrkor (fig. 8).³⁶ De kan alla dateras till 1400-talet eller senare. Dateringarna är inte exakta eftersom de grundar sig på stilkriterier, men torde ändå ge en någorlunda pålitlig bild av spridningen och intensifierandet av hans kult.

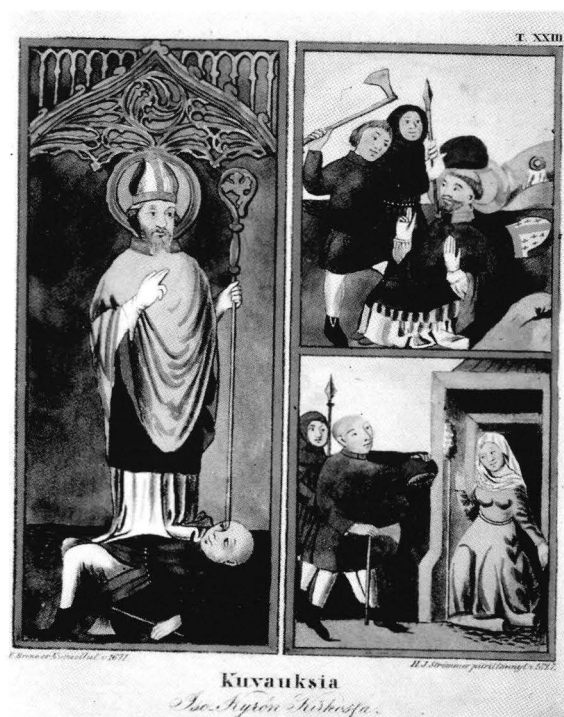


Fig. 7. Altartavla i Storkyrko kyrka, nu försvunnen. Akvarellkopio av Elin Nordman. Isokyrön kirkon alttaritaulu, nyk. kadonnut. Elin Nordmanin akvarellikopio. Foto: Museiverket. Museovirasto.



Fig. 8. S:t Henrik, kalkmålning i Kalands kyrka.
Pyhä Henrik, kalkkimaalaus Kalannin kirkossa.
Foto: Museiverket. Museovirasto.

De äldsta skulpturerna är daterade till ungefär 1420-talet och de härstammar båda från närheten av Åbo, den ena från Henriks gravkyrka i Nousis (fig. 1), den andra från Virmo. Nousisbilden är man frestad att sätta i samband med biskop Magnus' iver att dekorera helgonets gravkyrka. Skulpturen liknar biskopens sigillbild till den grad att man kunde förmoda att sigillbilden har fungerat som skulpturens förlaga. Endast Lalli-figuren under Henriks fötter ligger med huvudet åt motsatt håll. Mycket likartad, fastän klumpigare utförd, är också reliefen på Virmo-antemensalet, som har dekorerat kyrkans skyddshelgons, Laurentius och Eriks, gemensamma altare.³⁷ Enligt C.A.Nordman är alla tre, sigillet, skulpturen och antemensalet, tillverkade i Finland, sannolikt i Åbo.³⁸ Samma utformning som dessa har också den stora bilden på sarkofagen, som donerades av biskop Magnus. Sarkofagens bildprogram har säkert komponerats i Åbo. Åtminstone dessa fyra bilder skulle man gärna sätta i direkt samband med biskopens person.

Från åren just före eller kring 1400-talets mitt har vi tre bevarade bilder som redan visar en större geografisk spridning. De härstammar nämligen från Åland, Tavastland och Österbotten. Till 1400-talet senare hälft dateras tre skulpturer, igen från Åland och Tavastland men också från Nylands östra kust. De flesta Henriksbilderna har vi dock från 1500-talets början, 5 bevarade exemplar som kommer från Egentliga Finland, Tavastland och Nyland. När man beaktar att bakom anskaffandet av varje enskild bild har funnits ett särskilt välgrundat beslut – Sankt Henrik har varit så viktig för antingen en korporation eller en enskild person att man har fattat beslut om att skaffa hans bild till den lokala kyrkan – kan både skulpturerna och målningarna med fog ges hög beviskraft i fråga om kultens spridning och betydelse.

De flesta skulpturerna torde vara importerade, antingen från Tyskland eller Sverige,

men bland 1500-talsskulpturerna har vi också exempel på den växande inhemska produktionen. Vad de inhemska skulpturerna ankommer, följer de noga sigillbildens form och det gör de flesta andra avbildningarna också. Biskopen är nämligen nästan alltid framställd stående och i alla Lallibilder finns en hänvisning till mössmotivet. Lalli har antingen just lyft av mössan, håller på att göra det, håller sitt kala huvud med båda händerna eller framställs med en mycket tydlig mössa. Bland dessa finns bl.a. bilden från Ackas kyrka (fig. 9) som är ett mästerverk av Bernt Notke eller hans verkstad. Bara i ett fall bär Lalli yxan i handen som på de yngre biskopssigillen, men också där finns det en hänvisning till det gudomliga straffet: Lalli ligger på marken stödande huvudet mot handen och förvånat undrande över att all hans hår har försvunnit. Bara i Sääksmäki-skulpturen från 1500-talets början är biskopen framställd sittande som på det samtida biskopssigillet. Det är omöjligt att utröna om biskopssigillen också i dessa senare fall har haft någon betydelse för utformningen av skulpturerna, men det verkar sannolikt. Nya detaljer torde ha uppfunnits i biskopens krets och därifrån spridit sig till annan konst.

Även om de ovan nämnda, i Finland bevarade, med målningar försedda altarskåp är uv utländsk, svensk eller tysk produktion, motsvarar deras bildprogram säkert beställarens intentioner och är komponerade i Finland. Intressant är, att även de till 1500-talet daterade altarskåpsmålningar återger Lalli med yxan i handen, på samma sätt som Arvid Kurcks sigill. Det verkar sålunda vara fråga om en medveten ikonografisk nyskapelse, inte någon tillfällighet. I Finland har inte bevarats ett enda medeltida skriftligt avtal som ansluter sig till beställandet av en skulptur eller en



Fig. 9. S:t Henrik, träskulptur från Ackas kyrka, nu i Finlands Nationalmuseum, inv.nr. 453.

Pyhä Henrik, puuveistos Akaan kirkosta, nyk. Suomen kansallismuseossa.

Foto: Museiverket. Museovirasto.

målning, men från övriga Europa känner man en omfattande mängd dylika handlingar. De innehåller ofta åtminstone en grov bild av verkets utformning eller en skriftlig beskrivning av bildens centrala element. I fråga om Houtskärs altarskåp kunde denna ha varit t.ex.: 'på skåpets vänstra dörr sankt Henrik iklädd biskopsdräkt och hållande biskopskräklan i handen, med en mindre figur liggande under hans fötter med en yxa i handen'.

Det intressantaste altarskåpet har funnits i Storkyrko kyrka. Dess innehåll har i sin helhet varit tillägnad Sankt Henrik. Centralfiguren har varit den sedvanliga Henrik trampande på Lalli, och dörrmålningarna har innehållit flere scener ur hans legend. Själva skåpet har tyvärr försvunnit men en del av målningarna är kända genom avbildningar gjorda av Elias Brenner på 1670-talet. Museiverkets bildarkiv har kopior av Brenners målningar gjorda av Elin Nordman.

Ett speciellt omnämnande förtjänar också den ena av skulpturerna från Pyttis kyrka i Östra Nyland. Där är det nämligen fråga om en modernisering av en gammal bild. Själva skulpturen, som föreställer en sittande biskop, kan dateras till 1200-talet. I slutet av 1400-talet har han fått en liggande Lalli som fotstöd och samtidigt tycks man också ha omformat biskopens romanskt stora näsa.³⁹ I slutet av medeltiden har skönhetsidealen tydligen krävt en mindre klyvare. Vi känner också andra exempel på moderniserandet av äldre skulptur: i Nationalmuseets katolska kyrksal står ett altarskåp från 1200-talets slut där Jungfru Maria i mitten av 1400-talet har fått ett nytt huvud och omformats till sin egen moder Anna, medan det ursprungliga Kristusbarnet har fått långt hår och förvandlats till Maria (altarskåpet från Ackas kyrka).

Kalkmålningarna följer, såvitt man kan bedöma, samma bildtyp: en stående biskop med Lalli under fötterna, antingen med eller utan yxa, och på alla de bilder som är ordentligt bevarade är motivet med mössan indikerat. Några av målningarna har omtänksamt försetts med namnlapp som gör identifierandet av personen glädjande enkelt. Ett gott exempel på detta finns i Tövsala kyrka vars målningar aldrig har blivit överkalkade, utan har varit fria att betraktas av församlingsborna sedan de målades på 1470-talet. De putsades och restaurerades år 1890 av Emil Nervander, en av de första kalkmålningsspecialisterna i Finland. För att ytterligare underlätta de sentida betraktarnas värv tillade han också Lallis namn i målningen, vilket med tacksamhet noteras.

Man kan konstatera att biskop Magnus Tavasts motivval i Finland blivit bestående. En intressant fråga som i detta sammanhang får bli obesvarad är varför han lyfte fram biskop Henrik så som han gjorde? Varför blev ett eget nationellt helgon så viktigt i Finland i början av 1400-talet?⁴⁰

Litteratur

Monografier

Catalogus et ordinaria successio episcoporum Finlandensium. Ed. S.Heininen. Suomen kirkkohistoriallisen seuran toimituksia 143. Helsinki 1988.

Hausen, Reinhold 1900: *Finlands medeltidssigill i afbild utgjfna av Finlands Statsarkiv.* Helsingfors.

- Heikkilä, Tuomas 2005: *Pyhän Henrikin legenda*. Suomalaisen kirjallisuuden seuran toimituksia 1039. Helsinki.
- Klockars, Birgit 1960: *Biskop Hemming av Åbo*. Skrifter utg. av Svenska litteratursällskapet i Finland. Nr. 379. Vasa.
- Krötzl, Christian 1994: *Pilger, Mirakel und Alltag. Formen des Verhaltens im skandinavischen Mittelalter*. Studia Historica 46. Helsinki. S. 52.
- Malin, Aarno 1925: *Der Heiligenkalender Finnlands*. Finska kyrkohistoriska samfundets handlingar XX. Helsingfors 1925.
- Maliniemi, Aarno 1942: *De S. Henrico, episcopo et martyre. Die mittelalterliche Literatur über den Apostel Finnlands. II. Legenda nova. Sermones*. Finska kyrkohistoriska samfundets handlingar XLV:2. Helsingfors.
- Nordman, C.A. 1964: *Medeltida skulptur i Finland*. Finska Fornminnesföreningens Tidskrift 62. Helsingfors.
- Palola, Ari-Pekka 1997: *Maunu Tavast ja Olavi Maununpoika - Turun piispat 1412-1460*. Suomen kirkkohistoriallisen seuran toimituksia - Finska kyrkohistoriska samfundets handlingar 178. Helsingfors.
- Rinne, Juhani 1932: *Pyhä Henrik, piispa ja marttyyri*. Finska Kyrkohistoriska Samfundets Handlingar XXXIII. Helsingfors 1932.
- Suomen piispainkronikka*. Suom. S.Heininen. Suomalaisen kirjallisuuden seuran toimituksia 476. Helsinki 1988.

Artiklar

- Green, A.E. 1967: "Canonization of Saints (Theological aspect)." *New Catholic Encyclopedia*, Vol. III.
- Kronqvist, I. 1934: "Lehterinkaide vaiko antemensale." *Finska Fornminnesföreningens Tidskrift* XL. Helsingfors.
- "Legenda Turun piispasta pyhästä Henrikistä." *Suomen Kansalliskirjallisuus*, osa IV. Helsinki 1930.
- Maliniemi, Aarno 1961: "St. Henrik." *Kulturbistoriskt lexikon för nordisk medeltid*. Del 6.
- Molinari, P. 1967: "Canonization of Saints (History and Procedure)." *New Catholic Encyclopedia*, Vol. III.
- Nordberg, Rune 1976: "En romansk S:t Henriksbild i Pyttis kyrka, Nyland." *Bild och betydelse. Picta*. Skrifter utg. av Konsthistoriska institutionen vid Åbo Akademi, 2. Åbo.

Fotnoter

- ¹Klockars, Birgit, Biskop Hemming av Åbo. Skrifter utg. av Svenska litteratursällskapet i Finland. Nr. 379. Vasa 1960.
- ²Om Sankt Henrik se: Rinne, Juhani, Pyhä Henrik, piispa ja marttyyri. Finska Kyrkohistoriska Samfundets Handlingar XXXIII. Helsingfors 1932; Maliniemi, Aarno, St. Henrik. Kulturbistoriskt lexikon för nordisk medeltid. Del 6. 1961; Heikkilä, Tuomas, Pyhän Henrikin legenda. Suomalaisen kirjallisuuden seuran toimituksia 1039. Helsinki 2005.
- ³En i Uppsala universitetsbibliotek bevarad version av den nyare Henrikslegenden, *Legenda nova*, från 1400-talets mitt eller senare del; Maliniemi, Aarno, *De S. Henrico, episcopo et martyre. Die mittelalterliche Literatur über den Apostel Finnlands. II. Legenda nova. Sermones*. Finska kyrkohistoriska samfundets handlingar XLV:2. Helsingfors 1942.
- ⁴Legenda Turun piispasta pyhästä Henrikistä. Suomen Kansalliskirjallisuus, osa IV. Helsinki 1930; Heikkilä 2005, 398-418.
- ⁵Rinne 1932, s. 33-41.
- ⁶Rinne 1932, s. 34.
- ⁷Heikkilä 2005, 249-253.
- ⁸Svanberg, Jan, En vägvisare till albert målares kyrkor. Svenska Turistföreningen 1992. S. 12, 36.

- ⁹ Om diskussionen se Heikkilä, Tuomas, Pyhän Henrikin legenda. *Suomalaisen Kirjallisuuden Seuran Toimituksia* 1039. Helsinki 2005. s.94-95.
- ¹⁰ Malin, Aarno, Der Heiligenkalender Finnlands. Finska kyrkohistoriska samfundets handlingar XX. Helsingfors 1925. S. 210-211.
- ¹¹ Maliniemi 1961 och där anförd litteratur.
- ¹² Malin 1925, s. 219.
- ¹³ Heikkilä 2005, 238-242.
- ¹⁴ Malin 1925, s. 211; Heikkilä 2005, 409-413.
- ¹⁵ Heikkilä 2005, 99-102.
- ¹⁶ Rinne 1932, s. 165-166.
- ¹⁷ Molinari, P., Canonization of Saints (History and Procedure). *New Catholic Encyclopedia*, Vol. III. 1967. S. 55-59; Krötzl, Christian, Pilger, Mirakel und Alltag. Formen des Verhaltens im skandinavischen Mittelalter. *Studia Historica* 46. Helsinki 1994. S. 52.
- ¹⁸ Rinne 1932, s. 166.
- ¹⁹ Molinari 1967, s. 55-59.
- ²⁰ I Finland i början av 1900-talet kända medeltidssigill är pulicerade i: Hausen, Reinhold, Finlands medeltidssigill i afbild utgifna av Finlands Statsarkiv. Helsingfors 1900. Magnus I: Plansch II, 10 och 11.
- ²¹ Heikkilä 2005, 97.
- ²² Nevéus, Clara, Kyrkans män. Medeltida småkonst. Sigill i Riksarkivet. Skrifter utgivna av Riksarkivet 19. Stockholm 1997. s. 13, 38.
- ²³ Hausen 1900, s. 2.
- ²⁴ Hausen 1900, plansch II, 12 och 13.
- ²⁵ Om diskussionen se Heikkilä 2005, 80.
- ²⁶ Se t.ex. Nordman 1964.
- ²⁷ Nordman 1964, s. 283-284.
- ²⁸ *Catalogus et ordinaria successio episcoporum Finlandensium*. Ed. S.Heininen. Suomen kirkkohistoriallisen seuran toimituksia 143. Helsinki 1988; Suomen piispainkronikka. Suom. S.Heininen. *Suomalaisen kirjallisuuden seuran toimituksia* 476. Helsinki 1988.
- ²⁹ Hausen 1900, s. 3.
- ³⁰ Hausen 1900, plansch IV, 27.
- ³¹ Om Magnus Tavast se: Palola, Ari-Pekka, Maunu Tavast ja Olavi Maununpoika - Turun piispat 1412-1460. Suomen kirkkohistoriallisen seuran toimituksia - Finska kyrkohistoriska samfundets handlingar 178. Helsingfors 1997. Med tysk Zusammenfassung.
- ³² Heikkilä 2005, s. 240.
- ³³ Maliniemi 1942.
- ³⁴ Akaa, Brändö, Finström, Hollola, Kangasala, Nousis, Oripää, Pyttis 2 st., Pälkäne, Storkyro, Sääksmäki, Tövsala, Virmo.
- ³⁵ Houtskär, Salois, Storkyro, Urdiala.
- ³⁶ Finström, Kaland, Lojo, Pyttis, Rimito, Tövsala, Virmo.
- ³⁷ Kronqvist, I., Lehterinkaide vaiko antemensale. Finska Fornminnesföreningens Tidskrift XI. Helsingfors 1934. S. 272.
- ³⁸ Nordman, C.A., Medeltida skulptur i Finland. Finska Fornminnesföreningens Tidskrift 62. Helsingfors 1964. S. 284.
- ³⁹ Nordberg, Rune, En romansk S:t Henriksbild i Pyttis kyrka, Nyland. Bild och betydelse. *Picta*. Skrifter utg. av Konsthistoriska institutionen vid Åbo Akademi, 2. Åbo 1976.
- ⁴⁰ Se Thomas Lindkvists artikel i denna volym om en parallell utveckling av Erikskulten i Sverige kring 1430.

