

## Henrik, kirves ja Lalli? Sata vuotta arkeologiaa Köyliössä

Kysymys Pyhän Henrikin legendan todenperäisyydestä oli erityisen huomion kohteena, kun Suomen kirkko vuonna 2005 vietti juhlavuottaan. Kansanperinteen mukaan Lalli-niminen talonpoika surmasi piispan järven jäällä kotipitäjässään Köyliössä. Kiinnostus 1150-luvun tapahtumia kohtaan heräsi jo 150 vuotta sitten, kun kirkko tuolloin vietti juhlavuottaan 1857. Aloitteen juhlan viettämisestä tekivät maan kolmen silloisen hiippakunnan tuomiokapitulit. Kokemällä olevan Pyhän Henrikin saarnahuoneeksi kutsutun puisen rakennuksen ympärille rakennettiin komea tiilikappeli, ja suuria juhlallisuuksia vietettiin Turussa Kupittaaan lähteellä. Kansallinen kiinnostus Suomen historiaan oli juuri noihin aikoihin heräämässä mm. Z. Topeliuksen ja Elias Lönnrotin lehtikirjoitusten ansiosta.<sup>1</sup> Historioitsijat ovat 1850-luvulta alkaen käyneet keskustelua ensimmäisen ristiretken todenperäisyydestä, tapahtumista ja ajoituksesta. Pyhä Eerik, Pyhä Henrik ja Henrikin surmaaja, kansanperinteen Lalli, ovat olleet tässä keskeisiä henkilöitä.<sup>2</sup>

Näihin aikoihin Suomessa kiinnostuttiin laajemminkin muinaisjäännösten tutkimisesta, suullisen perinteen tallentamisesta sekä esineiden keräämisestä museokokoelmiin. Vuonna 1884 perustetun Muinaistieteellisen toimikunnan ohella näitä kysymyksiä pohdittiin 1870 perustetun Suomen Muinaismuistoyhdistyksen piirissä.<sup>3</sup> Satakunta oli jo varhain tutkijoiden kiinnostuksen kohteena, kun arkeologian oppiaine 1880-luvulla alkoi etabloitua. Oman ”tutkimuskehüksensä” lääni sai, kun Satakunnan Maakuntaliitto vuonna 1941 käynnisti historiallisen julkaisuprojektin.<sup>4</sup> Unto Salon mukaan sarjan ensimmäiset osat muodostavat Suomen paikallishistorian tähän mennessä laajimman alueellisen esihistorian kuvauksen.<sup>5</sup>

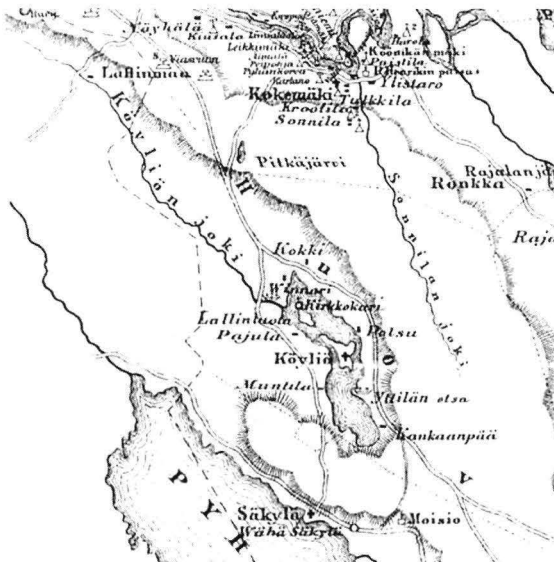
Legenda Pyhästä Henrikistä, Lallista ja tapahtumista, jotka mahdollisesti on paikannettavissa Köyliöön, on saanut tutkijoiden keskuudessa ”kotimaisen leiman”. Esimerkiksi Tuomas Heikkilä on vastikään todennut, että Henrikiin liittyvä traditio on nähty erityisesti suomalaisena ilmiönä ja sen laajempi, eurooppalainen konteksti on usein unohdettu.<sup>6</sup> Pyhään Henrikiin ja Lalliin liittyvät tapahtumat ovat olleet historiallisia kiinnekohtia, jotka tutkijat ovat mieltäneet erityisen tärkeiksi kansallisesti värityneen historian, folkloristiikan ja arkeologian saralla.<sup>7</sup> Derek Fewster on tutkinut Suomen arkeologian tutkimushistoriaa, painopisteenään 1800-luvun loppu ja 1900-luvun alku, jolloin antikvarianismin ja perinnetutkimuksen eri haarat kristallisoituivat omiksi tieteikseen, kansanrunoudentutkimukseksi, kansatieteeksi ja arkeologiaksi. Hän painottaa sitä, että tämä haaroittuminen palveli kysymyksiä, joita asetettiin ”kansallisen kansan löytymisen” yhteydessä. Muinaistiede kansallisena tieteenalana kuvastuu käsityksissä joita liitettiin muinaissuomalaisten (fennomaaninen näkökulma) tai vaihtoehtoisesti muinaisruotsalaisten viikinkien (svekomaaninen näkökulma) yhteyteen.<sup>8</sup> Bruce G. Trigger on teoksessaan *A History of Archaeological*

*Thought* painottanut, että niin sanottua kansallista arkeologiaa on harjoitettu eri puolilla maailmaa ja että se muistuttaa kansallista historiankirjoitusta: ”Nationalist archaeology tends to emphasize the more recent past rather than the Palaeolithic period and draws attention to the political and cultural achievements of indigenous ancient civilizations.”<sup>9</sup>

## Pyhän Henrikin kappeli?

Noin 15 kilometriä Kokemäeltä lounaaseen sijaitsee Köyliö, joka on toinen Pyhän Henrikin traditioon liittyvä paikka. Köyliönjärvässä on useita saaria: Köyliönsaari, Kirkkoluoto (S:t Henriks Holm tai Kirkkokari) sekä pienempi luoto nimeltään Lallinsaari. Köyliönsaarella sijaitsee Köyliön kartano, Vanhakartano, jota on pidetty keskiaikaisena. Kiinnostus näitä seutuja kohtaan liittyy luonnollisesti osaltaan perimätietoihin Suomen ensimmäisestä piispasta ja tämän surmaajasta. Kysähän on ajankohdasta, jota on pidetty rajana esihistoriallisen ja historiallisen ajan samoin kuin pakanuuden ja kristinuskon välillä. Miten arkeologit ovat tulkinneet kaivauksiaan Köyliön Vanhankartanossa ja Kirkkoluodolla? Tutkimushistoriallista näkökulmaa tähän aiheeseen ovat esittäneet Unto Salo ja Leena Söyrinki-Harmo vuonna 2001. Köyliönsaarella sijaitseva Vanhakartano on monen sukupolven ajan ollut Cedercreutz-suvun omistuksessa. Suvun jäsenten toimesta kartanon mailla on suoritettu lukuisia arkeologisia tutkimuksia 1900-luvun aikana. Kaivauksia on tehty myös Kirkkoluodolla, jolta on löydetty mahdollisen kappelin rauniot. Alueen historian liittyvä toiminta sai uutta vauhtia, kun luodolle on alettu joka vuosi heinäkuussa suorittaa ”Pyhän Henrikin pyhiinvaelluksia”. Tähän liittyy myös arkkitehti Benito Casagranden suunnittelema alttari, joka on pystytetty luodolle 1990-luvun lopulla.<sup>10</sup>

Köyliönjärven ympäristössä sijaitsee useita rautakautisia kalmistoja, joita on viimeisten sadan vuoden aikana tutkittu moneen otteeseen, viimeksi kesällä 2005.<sup>11</sup> Järven rannoilla sijaitsee myös historiallisia kyliä, esimerkiksi Lähteen kylä. Etenkin



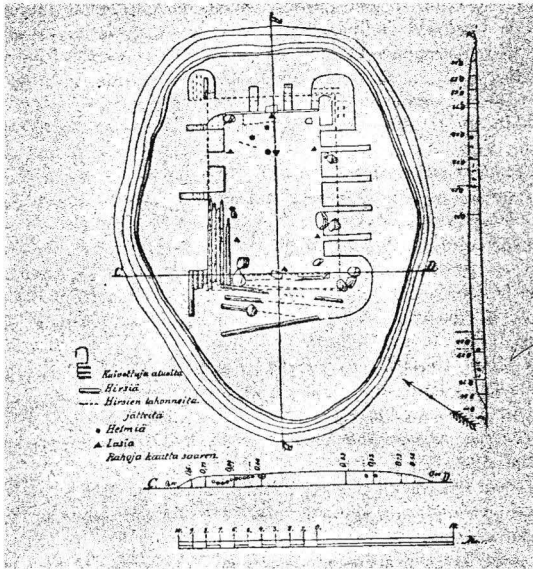
*Loimijoen kirkkukunnan kartta, yksityiskohta.*

*Keskellä näkyy Köyliönjärvi.*

*Loimijoki karta, deltag. I mitten ses Kjulo sjö.*

*Foto: Suomen Muinaismuisto-Yhtiön*

*Aikakauskirja I. Helsinki 1874.*



*Kirkkoluodon mahdollinen kappelinraunio. Suomen Museo – Finskt Museum 1905 -teoksessa julkaistu kartta Salmisen artikkelin yhteydessä.*

*En möjlig kapellruin på Kyrkgrundet. Karta publicerad i samband med Salminens artikel i Suomen Museo – Finskt Museum 1905.*

*Foto: Suomen Museo – Finskt Museum 1905.*

Köyliönsaaren, Tuhkanummen ja Yttilän Otan kalmistot ovat jo varhain kiinnostaneet tutkijoita, samoin kuin myös Kirkkoluodon kappelinraunio. Paikkakunnan historiasta kiinnostunut Johan Adolf Lindström kirjoitti vuonna 1868 H. A. Reinholmille löytäneensä kalmiston Yttilän Otasta. Samassa kirjeessä hän mainitsi löytäneensä rakennusjäänteitä Kirkkoluodolla: ”Den är i diameter omkr. 34 famnar, samt nästan cirkelrund. Tradition förmäler, att derstädes uti äldre tider stätt en kyrka, som skulle hafva härstammat ifrån första kristna tider. För en mansålder sedan har man derstädes ännu sett ett stockvarf.”<sup>12</sup>

1870-luvun alusta on tieto, että kirkkoherra Claes Sumelius oli löytänyt Kirkkoluodolta ruotsalaista 22 kuparirahaa, jotka hän lähetti Suomen Muinaismuistoyhdistykselle. Rahat ovat 1600- ja 1700-luvuilta, ja lahjoittajan käsityksen mukaan ne olivat paikalle uhrattuja. Suorittamallaan tarkastuskäynnillä oli myös Kustaa Killinen ”kaivellut” saarta ”vähäisen” tarkastuskäynnillään.<sup>13</sup>

Vuonna 1903 kappeliraunion paikan tutki kirkkoherra ja paikallishistorioitsija Väinö Salminen. Hän raportoi löydöistään kirjeitse J. R. Aspelinille. Jo aiemmin oli Helsinkiin lähetetty miekka<sup>14</sup>, jonka Aspelin oli ajoittanut pakanuuden ajan lopulle.<sup>15</sup> Salminen julkaisi vuonna 1905 teoksen Köyliön historiasta ja hän kirjoitti löydöistään myös aikakauskirjassa *Suomen Museo – Finskt Museum*. Kaivauksissa oli löytynyt hirsikerros ja kivijalka. Maa seulottiin ja joitakin löytöjä otettiin talteen, mm. pyhiinvaellusmerkin kappale, ikkunalasias yms.<sup>16</sup> Rahalöydöt ulottuvat Albrekt Mecklenburgin ajalta 1300-luvun lopusta 1700-luvulle. Salminen halusi kappelille varhaisen ajoituksen<sup>17</sup> ja hän vetosi voimakkaasti Pyhän Henrikin legendaan:

Mutta mihin aikaan tämä kirkko tahi kappeli on tullut rakennetuksi? Että sen on täytyntä tapahtua katolisuuden varhaisimpina aikoina, siihen kaikki, mitä ilmi saatu on, viittaa. Kansantaru kertoo, kuten mainittu, että jo piispa Henrik olisi kirkon rakentanut. Kukapa ties, vaikka tässäkin tarussa olisi jotain perää. Tuskin on luultavaa, että Suomen apostolin toimi rajoittui vain siihen, että hän tultuaan pyhän Eerikin kanssa Suomeen kesällä 1157, kulki täällä saarnaamassa muutaman kuukauden, kunnes alussa vuotta 1158 murhattiin. [ – – ] Luultavaa sen vuoksi on ensiksikin, että maaperä oli täällä jo ennen

joko hänen tahi muiden toimesta valmistettu kristinuskolle ja toiseksi, että hänellä oli työkumppaneita varsinaisina lähetyssaarnaajina. [ – – ] Sen vuoksi Suomen kirkko tunsii saaneensa korvaamattoman tappion, kun Henrik niin äkkiä ja surullisesti poistui. Ja kenties ainoastaan se seikka, että toimessaan käytti vieraan valtakunnan maallista miekkaa apunaan, herätti Lallissa murha-aikeet.<sup>18</sup>

Salmisen mukaan seudun historiassa on vielä osittain kyse vastakkainasettelusta pakanuuden ja kotiseudun sekä kristinuskon ja vieraan vallan välillä. Hänen mielestään nämä seudut olivat ilmeisesti kuitenkin tulleet kristinuskon kanssa kosketuksiin jo ennen ”ristiretkä 1157”. Hänen 1905 julkaisemaansa karttaa on sittemmin käyttänyt mm. Jalmari Jaakkola ja viimeksi Mauno Jokipii.<sup>19</sup> Jaakkola lanseerasi aikanaan ajatuksen Suomen alueen ”barbaarikristillisyydestä”, saaden tukea mm. Nils Cleven näkemyksistä (1948)<sup>20</sup>. Cleve tuli arkeologina tunnetuksi juuri Köyliön tutkijana. Muitakin näkökulmia on sittemmin tuotu esille: Torsten Edgren näkee alueen käyneen läpi ”vaikean käännytysprosessin” ristiretkiaikana (1025/1050–1150).<sup>21</sup>

Vuonna 1911 aiheesta kirjoitettiin *Suomen Museo* ja *Satakunta* -sarjoissa. Jalmari Jaakkola, joka oli kotoisin Köyliön naapuripitäjästä Eurasta, esitti oman näkemyksensä Suomen kristillistämistä. Hän ajoitti kappelin 1300-luvun loppuun, jolloin Henrikin kultti olisi saanut voimakkaamman aseman alueella. Jaakkolan mukaan yksinkertaisen kappelin oli voinut pystyttää esimerkiksi paikallinen rälssimies, joka halusi kunnioittaa piispan muistoa.<sup>22</sup> Arkeologian avulla pystyttäisiin hankkimaan asiasta uutta lähdeaineistoa.<sup>23</sup> Kappelin myöhäinenkin ajoitus puhui piispan muistokultin puolesta: ”Pyhän Henrikin historiallisuudella on tässä siis joka tapauksessa uusi ja arvokas, joskin kyllä vain myöhäiskeskiaikainen lähde lisää.”<sup>24</sup> Jaakkola myös muistutti lukijoita Salmisen määritelmien epävarmasta pohjasta:

Vasta noin 30–40 v. jälkeenpäin, jolloin edellinen vanhapolvi oli kokonaan poistunut, tapaamme Salmisella tiedon, että itse pyhä Henrik olisi kappelin perustaja. Ja tämäkin tieto liittyy lähinnä muistitietoon, että mainittu piispa-marttyyri sai surmansa tällä Kirkkoluodolla tai sen vieressä jäällä. Kun tätä kirkon rakentamistarua emme näe kenelläkään aikaisemmalla kirjoittajalla, niin on se epäilemättä vain opittu, myöhempi johtopäätelmä.<sup>25</sup>

Salminen ja arkeologi Juhani Rinne kirjoittivat oman vastineensa asiasta *Suomen Museoon* 1911. Salminen painotti löytäneensä paikalta kalkkilaastia, joka voisi viitata kivirakennukseen, ja jatkoi kappelin varhaisen ajoituksen puolustamista. Hän myös puolusti ajatustaan, että seutu oli varmasti ollut kosketuksessa kristinuskoon jo ennen

*Kuva Kirkkosaaresta ennen kaivauksia. Julkaistu Rinteen artikkelin yhteydessä Suomen Museossa 1911.*

*Bild från Kyrkgrundet före utgrävningarna. Publicerad i samband med Rinnes artikel i Suomen Museo 1911.*

*Foto: Suomen Museo 1911.*



Henrikin aikoja:<sup>26</sup> ”On selvää, että pian sen jälkeen kun Köyliön ihana Saari (Lallin talo?) joutui Suomen piispan haltuun, paikkakunnan kirkollisen elämän keskipiste siirtyi tähän saareen”,<sup>27</sup> samaan, jossa sijaitsee Köyliön 1700-luvulta peräisin oleva nykyinen kirkko. Rinne, joka oli vierailut paikalla 1905, puolusti myös Salmisen tulkintaa kappelista: se oli hyvinkin voinut olla kivistä rakennettu ja jäädä käytöstä niin varhain, ettei se siksi esiinny kirjallisissa lähteissä.<sup>28</sup>

Julkaistessaan vuonna 1932 suuren tutkimuksensa Pyhästä Henrikistä Rinne kommentoi Kirkkoluodon Henrik-kulttia todeten, että ”marttyyripaikan palvonta Köyliössä on mielenkiintoisimpia yksityiskohtia kansallispyhimyksemme yleiskultin historiassa.”<sup>29</sup> Hän perusti näkemyksensä vielä Salmisen tutkimuksiin ja painatti siksi uudestaan Salmisen 1905 julkaiseman kartan mahdollisen kappelin perustuksista.<sup>30</sup> Hän myös toistaa ajatuksen, että Kirkkoluodolle olisi 1300-luvulla pystytetty kivinen kappeli. Puurakennus olisi hänen mielestään voitu pystyttää ehkä vasta sen jälkeen, kun kivikappeli olisi poistettu käytöstä. Kyseessä olisi mahdollisesti se puurakennus, jonka Johannes Messenius Riimikronikassaan mainitsee sijainneen samalla paikalla. Puurakennus olisi voinut olla käytössä markkinoiden aikana myöhäisimpinä aikoina, joihin rahalöydötkin liittyvät.<sup>31</sup>

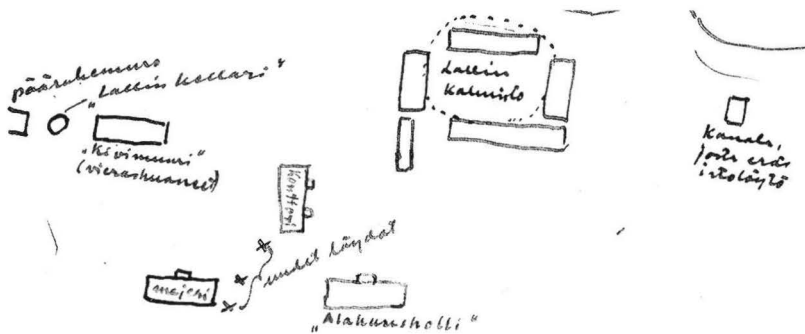
Juhlavuonna 1955 Kirkkoluotoa käsiteltiin tutkimuksessa jälleen. Niin sanotun ensimmäisen ristiretken ajankohta oli nyt ajoitettu uudelleen, vuodesta 1157 vuoteen 1155. Juhlavuoden myötä paikalle pystytettiin Pyhän Henrikin muistokivi. 1900-luvun lopussa saari oli jälleen huomion kohteena, kun ekumenia ja muut uskonnolliset syyt herättivät kiinnostuksen sinne suoritettaviin pyhiinvaelluksiin. Vuonna 1999 paikalle pystytettiin alttari.<sup>32</sup> Arkeologi Leena Koivisto valvoi sen rakennustöitä kesällä 1998, mutta paikalta ei tuolloin tehty uusia löytöjä.<sup>33</sup>

## ”Lallin kalmisto”

*Suomen Muinaismuistoyhdistyksen Aikakauskirjassa* vuodelta 1877 Kustaa Killinen kirjoittaa alueen historiasta seuraavasti: ”Että Köyliö on aikaisin asutetuksi tullut, sen ilmoittavat nuo hyvin tunnetut *tarinat Lallista*, jolla Köyliönjärven saarella oli talonsa. Hyvä aisti oli Lalli-ukolla valita talon tiluksia, sillä paikka on mitä kauniimpia.”<sup>34</sup> Keskiajalla niin kutsuttu Vanhakartano oli todennäköisesti piispan omistuksessa, jonka jälkeen se siirtyi mm. Juhana-herttuan Gyllenhjelm-sukuisille jälkeläisille. Kartanon rakennuksista Killinen mainitsee erityisesti ”Lallin kellarin”: ”se kellari, josta Kerttu kertoi Henrikin ostaneen olutta, vettä viskanneen sijahan, ja johon Lalli meni hiiriä pakoan, mutta ei sielläkään saanut rauhaa.”<sup>35</sup>

1890-luvulla Axel O. Heikel selvitti Porin museossa säilytettävien Köyliön liittyvien esineiden alkuperää. Työmies August Gustafsson oli kaivutöissä löytänyt kartanon pihalta rautakautisen ristineulan, joka herätti Heikelin mielenkiinnon. Herman Wäisänen oli toimittanut sen museoon, ja hän oli myös paikantanut Tuhkanummen kalmiston (nk. kalmisto A), johon sittemmin pystytettiin muistokivi. Juhani Rinne dokumentoi paikkaa vuosina 1904–1905.<sup>36</sup>

Alfred Hackman aloitti vuonna 1925 laajat kaivaukset Vanhankartanon pihalla. Vapaaherra Axel Cedercreutz oli ottanut yhteyttä Muinaistieteelliseen toimikuntaan,



Nils Cleven käsin piirtämä kartta "lallin kalmiston" sijainnista Köyliön kartanon alueella, kirjeessä Aarne Äyräpäälle 3.12.1937. Kuva: Museoviraston arkeologisen osaston arkisto. En av Nils Cleve ritad karta över "Lallis gravfält" på Kjulo gårds område, i ett brev till Aarne Äyräpää 3.12.1937. Foto: Museoverkets arkeologiska avdelnings arkiv.

kun työmiehet olivat kuopankaivuun yhteydessä tavanneet ruumishautoja. Kolmetoista hautaa oli avattu ja Cedercreutz oli dokumentoinut löydöt perusteellisesti. Hackmanin toimesta tutkittiin laaja alue<sup>37</sup>, ja työ jatkui seuraavana vuonna C. A. Nordmanin johdolla. Tällöin tutkittiin lähes 260 neliömetrin laajuinen alue, ja samalla jatkettiin Heikelin aloittamia Tuhkanummen kalmiston kaivauksia.<sup>38</sup>

Nils Cleve jatkoi Vanhankartanon tutkimuksia, kun Cedercreutz halusi rakennuttaa pihallensa uuden tallin vuonna 1934.<sup>39</sup> Niin kutsutun C-kalmiston aluetta kutsuttiin yleisesti nimellä "Lallin kalmisto", kuten käy ilmi Cleven 1937 Aarne Äyräpäälle kirjoittamasta kirjeestä. Cleve oli tuolloin tarkastanut alueen muinaisjäänneksiä ja paikantanut myös vanhemman kalmiston nk. Vanhan meijerin kohdalla.<sup>40</sup>

Cleve oli viettänyt kouluaikanaan kesät Köyliön kartanossa ja osallistunut siellä kaivauksiin vuonna 1926. Vuonna 1929 hän kirjoitti seudun historiaa kuvaavan artikkelin. Hän väitteli tohtoriksi 1943 aiheenaan kalmistojen A ja B hautaukset.<sup>41</sup> Hän kirjoitti 1920-luvun tutkimuksista myös aikakauskirjassa *Satakunta*. Siinä hän kertoi, kuinka Köyliönjärveä ja sen saaria oli muinoin kunnioitettu piispanmurhan näyttämönä, vaikka asia onkin epävarma: "Mutta näiden tarujen kuvailema aika on tavattoman etäinen ja meidän tietomme siitä häviävän vähäiset. Sen ihmiset ovat yhä vielä epämääräisiä utukuvia – mielikuvitus hapuilee ja etsii löytämättä tuskin mitään."<sup>42</sup> Artikkelissa Lallin kohtalo liitetään epävakaiseen ja sotaiseen aikaan:

Miten rauhattomia ajat todellisuudessa olivat, käy selvästi ilmi siitä poikkeuksellisen suuresta miekkojen määrästä, mikä on kaivettu esiin saassa olevista haudoista. Ja kuten olemme nähneet, lepäsi niissä sekä rikkaita että köyhiä; ajat sellaiset kuin nämä olivat omiaan luomaan voimakkaita, varakkaita, mahtavia suurtalallisia, samoin kuin myöskin epäitsenäisessä asemassa olevan köyhäinluokan. – Tällaisessa ympäristössä kasvoi suurtalallinen Lalli.<sup>43</sup>

Samoihin aikoihin tutkittiin kalmistoja myös Eurassa, ja toiveena oli tulkita Satakunnan myöhäisrautakautisia oloja laajemminkin.<sup>44</sup> Cleven mukaan Köyliön vasta löydetty kalmisto saattaisi "antaa aiheen myöskin sellaisiin asutushistoriallisiin kysymyksiin, joilla on enemmän paikallinen luonne."<sup>45</sup> Artikkelinsa lopussa hän käsitteli kysymystä

”Missä siis sijaitsi Lallin talo?”, todeten seuraavaa:

Tietämättömyyden sumu on, joskaan ei likimainkaan täydellisesti, niin ainakin jossain määrin hälvennyt. Köyliön Vanhankartanon kalmiston avulla olemme tavallaan päässeet lähemmäksi tuota etäistä, tarunomaista aikaa, näemme sen ihmiset ruumiillistuneempina kuin ennen, näemme heidät tavallisina arkipäiväisinä ihmisinä niin hyvässä kuin pahassakin. Köyliössä ja Eurassa asuu varakkaita, taisteluvalmiita suurtilallisia, – mutta myöskin köyhälistöluokka.<sup>46</sup>

Kirjoitus ilmestyi Satakuntalaisen osakunnan julkaisusarjassa, mikä osaltaan selittää sen paikallishistoriallisen näkökulman.<sup>47</sup>

Cleve jatkoi Vanhankartanon C-kalmiston tutkimuksia vuonna 1934. Kun Axel Cedercreutzilla 1937 oli jälleen aikomus rakennuttaa alueelle uusi talli, Cleve vieraili kartanolla ollessaan tarkastusmatkalla samalla seudulla. Tällä kertaa tutkittiin vanhan meijerin viereinen nk. B-kalmisto, ja sen todettiin olevan kansainvaellusaikainen. Voitiin todeta, että Euran ja Köyliön alue oli tuona aikana erikoislaatuinen juuri ruumishautojensa ansiosta, ja se poikkesi siinä suhteessa muusta Suomesta. Cleve julkaisi tuloksensa Suomen kristillistämisestä *Finsket Museumissa* 1947–48. Hän yhtyy artikkelissa Jaakkolan teoriaan niin kutsutusta barbaarikristillisyydestä, joka edelsi ristiretkiä.<sup>48</sup>

Cleven 1943 ilmestynyttä tutkimusta B-kalmistosta täydentää 1978 julkaistu nide C-kalmiston kaivauksista. Siinä Cleve toteaa kalmiston olleen myöhäisrautakautinen ja sisältäneen vähintään 150, mahdollisesti jopa 200 ruumishautaa. Köyliö oli hänen mukaansa tullut kosketukseen kristinuskon kanssa jo ennen 1100-lukua.<sup>49</sup> Loppupäätelmissään Cleve kommentoi lyhyesti alueen mahdollista suhdetta Suomen ensimmäiseen piispaan: ”I denna bygd på det isbelagda Kjulo träsk (Köyliönjärvi) inträffade på 1150-talet ett ödesdigert drama, dråpet på Finlands apostel biskop Henrik.”<sup>50</sup> Hän toteaa, ettei pyhimyslegenda 1200-luvun lopulta kerro surmaajan nimeä, mutta sen tekee kansanruno: ”Banemannen är storbonden Lalli i Kjulo”.<sup>51</sup>

Kansikuvaksi Cleve valitsi vuonna 1978 komean ristiretkiäikaisen kirveen, joka löydettiin haudasta C 17. Helena Edgren on todennut, että eräs varhaisimmista kuvauksista Henrikin surmaamisesta nimenomaan kirveellä esiintyy Nousiaisissa olevan 1400-luvun alkupuolelle ajoittuvan sarkofagin kannessa. Tämä saattaisi hänen mukaansa edustaa varhaista käsitystä surmaajasta.<sup>52</sup> Kun Cleve tutki ”Lallin kalmistoa”, löysikö hän jopa kansantarussa mainitun murha-aseen? Hänen mukaansa hauta C 17 oli nimittäin kuulunut päällikölle: ”Intressantaste föremålen är ett par i ’hövdingegraven’ C 17 [– –]. En grav som denna stöder enligt min mening förmodan väl att gravfältet C är ett ’barbarkristet’ gravfält och att bygden i Kjulo vid tiden för biskop Henriks besök var kristnad.”<sup>53</sup> Kirjan lopussa hän liittää haudan merkityksen seudun historiaan:

Den förnäma graven C 17 med dess silverbeslagna svärd – och framför allt – silverbeslagna yxa har säkert tillhört en hövdingeperson och även andra gravar kan tillskrivas förnämare bönder. [ – ] Resonemanget ovan synes ge till resultat, att Lallis gård – om det funnits en sådan, vilket jag är övertygad om – bör ha legat bland de övriga gårdarna i byn. Det var tydligen den förnäma av dem, eftersom biskop Henrik styrde dit sin väg. Det var ett ödesdigert val som sedan ledde till mordet på isen utanför Lähteenkylä by.<sup>54</sup>

Unto Salo ja Leena Söyrinki-Harmo kirjoittivat vuonna 2001 Köyliön tutkimushistoriasta. He käsittelivät myös Cleven ja näkemyksiä kalmiston ”barbaarikristillisestä” luonteesta. Tätä voidaan Salon ja Söyrinki-Harmon mielestä pitää vääränä tulkintana: kyseessä oli ”suurtalon kalmisto”, joka on osa laajempaa 1000-luvulle kuuluvaa prosessia, suurtilojen muodostumista.<sup>55</sup> Tutkijat painottavat, ettei Cleve tietenkään tarkoittanut, että päällikköhauta oli Lallin, ”sillä 1100-luvun puolivälin jälkeen, johon aikaan Lallin haudan pitäisi kuulua, hautaan olisi tuskin enää pantu aseita”.<sup>56</sup> Edelleenkin kalmisto on kuitenkin tapana yhdistää suurtilonpoikiin ja Lalliin liittyvään kansanperinteeseen, siitä huolimatta, että kysymyksenasettelua on uusittu ja löytöaineisto tulkitaan laajemmissa yhteyksissä. Lallin henkilö voidaan ehkä mainita myös suhteessa myöhäisrautakauden ja varhaiskeskiajan kylämuodostukseen.

Viimeisin kaivausraportti Vanhakartanosta on vuodelta 1999, jolloin Leena Koivisto valvoi tutkimuksia B-kalmistossa ja totesi, että alue todennäköisesti on tuhoutunut. Alueella esiintyi likamaata, tiiltä ja lasia, mutta löydöt eivät olleet esihistoriallisia.<sup>57</sup>

## Myytin valamista

Mahdollisten historiallisten tapahtumien myyttisiä tulkintoja voidaan käyttää jopa modernin valtion kansallisessa rakentamisessa.<sup>58</sup> Tämä koskee myös Pyhän Henrikin kohtaloa, jossa murhaaja on saanut tärkeän osan. Professori Pertti Anttonen, joka on tarkastellut Lallia historiografisesti, on todennut, että niin kutsuttu ensimmäinen ristiretki on viime aikoina liitetty Suomen ensimmäiseen ”länsieurooppalaistumiseen”. Samalla säilyy ajatus Köyliöstä ensimmäisenä Suomen historian näyttämönä, ja Anttonen analyysin voisi hyvin pidentää myös koskemaan arkeologista tutkimustraditiota Köyliössä:

Kertomus politisoituu entisestään, kun oletetun muutoksen ja konfliktin keskelle paikannettu, surmatyön tehnyt ihminen etnistetään – vähintään noin 500 vuotta myöhempien lähteiden perusteella – suomalaiseksi ja sellaisena nykysuomalaisen, protestanttisen kansallisvaltio-Suomen kansalaisen kaltaiseksi ja historialliseksi edeltäjäksi, geneettiseksi ja ideologiseksi esi-isäksi.<sup>59</sup>

Derek Fewster on todennut, että tämän käsityksen voisi nähdä myös arkeologian tieteenalassa:

För att en tidsperiod skall uppfattas som en begreppsmässig helhet ges forskningsobjektet – folket – ett språk, en religion, en politisk organisationsnivå, en tradition av materiell kultur, en samhörighet inom den konstruerade kulturen och ofta rentav en kranologisk, blodgruppsmässig eller genetisk likhet.”<sup>60</sup>

Paikallisen Säästöpankin 100-vuotisjuhlissa pystytettiin 1989 Lallin patsas kylän keskustaan, parin kilometrin päähän Köyliönsaaresta. Aimo Tukiaisen veistämä teos esittää Lallia keihäs ja piispan murtama lukko käsissään ja kirves vyöllä.<sup>61</sup> Patsas ilmentää mielikuvaa suomalaista suurtilonpojasta, miehestä joka kostaa varkaalle, piispalle joka kävi hänen kellarissaan.

Köyliön seutu on nähty traagisten tapahtumien näyttämönä. Opaskirjassa *Maiseman muisti* muinaismuistoista kiinnostuneelle yleisölle todetaan, että Köyliö



”on ollut huomattava rautakauden keskus ja piispa Henrikin surmaaja Lalli seudun mahtitalonpoika”.<sup>62</sup> Matti Huurteen teoksessa *9000 vuotta Suomen esihistoriaa* (1979) esihistorian kuvaus päättyy ensimmäisen ristiretken tapahtumiin, joissa seikkailevat Eerik, Henrik ja Lalli. Viimeksi mainittu esitellään ”köyliöläisenä talonisäntänä”<sup>63</sup> ja ”todellisena henkilönä, jonka kotipaikka vahvan perimätiedon mukaan oli Köyliö. Ehkä hänen talonsa sijaitsi Köyliön saarella...” Kirjan viimeinen lause sinetöi tarinan: ”Olivatpa hänen [Lallin] vaikuttimensa mitkä tahansa, häntä voi monessa suhteessa pitää symbolina aikakausien vaihteelle.”<sup>64</sup> Huurteen teos tunnetaan erityisesti nuorempien arkeologiain parissa hyvin, olihan se 1990-luvulla arkeologian pääsykoekirjana Helsingin yliopistoon.

”Lalli” on lopullisesti vakiinnuttanut paikkansa arkeologian ja historian voimin, tutkijoiden ajatusrakenteiden kautta ja nyttemmin myös kuvapatsaan hahmossa. Patsas on viimeisin monumentti myöhemmässä kansanperinteessä, jota tutkimus on käyttänyt hyväkseen luodessaan kuvaa Suomen keskiajan varhaisvaiheista.

## Lähteet

### Julkaisemattomia

*Museovirasto, arkeologian osaston arkisto, Helsinki:*

Kirjeitä

Johan Adolf Lindströmin kirje Reinholmille 1868.

Nils Cleven kirje Aarne Äyräpäälle 3.12.1937.

Kopio J. R. Aspelinin kirjeestä Väinö Salmiselle 16.8.1903.

Kopio J. R. Aspelinin kirjeestä Väinö Salmiselle 24.8.1903.

Raportteja

Cleve, Nils 1934: Köyliön Vanhankartanon ”Lallin kalmisto”. Kaivaus v. 1934.

Cleve, Nils 1938: Kertomus matkasta, jonka allekirjoittanut marraskuun lopulla ja joulukuun alussa 1937 teki Köyliön Vanhankartanoon tarkastamaan Köyliönsaarella sijaitsevaa löytöpaikka kartanon n.s. vanhan meijerin kohdalla.

Ett gravfält från vikingatiden på Kjuloholm i Kjulö socken. A. Hackmans grävningar år 1925.

Koivisto, Leena 1998: Kertomus alttariperustuksen kaivamisen valvontatyöstä Köyliön Kirkkokarissa 17.8.1998.

Koivisto, Leena 1999: Köyliö, Vanhakartano. Kertomus kappelikaivantotyömaan valvonnasta ruumiskalmistoalueella.

Redogörelse för de undersökningar, som dr. C. A. Nordman jämte undertecknad utfört på järnåldersgravfältet på Kjuloholms gård i Kjulö socken sommaren 1926.

Tuhkanummen kalmisto Köyliössä. Kartoitettu ja osittain tutkittu 9-12. pvnä heinäk. 1905.

*Suullisia tiedonantaja*

Edgren, Helena, dosentti. Esitelmä symposiumissa ”Pyhä Henrik ja Suomen kristillistäminen”, 16.4.2005.

Knapas, Rainer, fil.lis. Esitelmä symposiumissa ”Pyhä Henrik ja Suomen kristillistäminen”, 17.4.2005.

## Painettuja

- Ahl, Eva 2005: ”Piispa, kirves ja Lalli? Arkeologisten tutkimusten jäljillä Köyliössä”, *Arkeologia NYT! Arkeologi NU!* 2/2005.
- Anttonen, Pertti 2004: ”Myytin ja todennäköisyyden historiaa. Piispa Henrikin surma viimeaikaisen suomalaisen historiankirjoituksen valossa”, *Historioita ja historiallisia keskusteluja*. Historia mirabilis 2. Toim. Sami Louekari & Anna Sivula. Turku.
- Cleve, Nils 1929: ”Pakanuuden aikainen kalmisto Köyliön Vanhassakartanossa. Lisiä Ala-Satakunnan asutushistoriaan pakanuudenajan lopulta”, *Satakunta VIII*. Helsinki 1929.
- Cleve, Nils 1948: ”Spår av tidig kristendom i västra Finland”, *Finskt Museum* LIV-LV 1947-1948.
- Cleve, Nils 1978: *Skelettgravfältet på Kjuloholm i Kjølo II*. Finska Fornminnesföreningens Tidskrift 44,2. Helsingfors.
- Diáz-Andreu, Margarita & Timothy Champion 1999: ”Nationalism and Archaeology in Europe: an Introduction”, *Nationalism and Archaeology in Europe*, ed. Margarita Diáz-Andreu & Timothy Champion. UCL Press.
- Edgren, Torsten 1998: ”Den förhistoriska tiden”, *Finlands historia I*, Ekenäs.
- Fewster, Derek 2001: ”Approaches to the Conversion of the Finns: Ideologies, Symbols, and Archaeological Features”, *Christianizing Peoples and Converting Individuals*. International Medieval Research 7, ed. Guyda Armstrong & Ian N. Wood. Brepols.
- Fewster, Derek 2002: ”Visions of National Greatness: Medieval Images, Ethnicity, and Nationalism in Finland, 1905-1945”, *On Barbarian Identity. Critical Approaches to Ethnicity in the Early Middle Ages*. Studies in the Early Middle Ages 4, ed. Andrew Gillet. Brepols.
- Fewster, Derek 2000: ”Fornfolket i nutiden. Arkeologins politiska budskap”, *Folket. Studier i olika vetenskapers syn på begreppet folk*. Skrifter utgivna av Svenska Litteratursällskapet i Finland nr 626, red. Derek Fewster. Helsingfors.
- Fewster, Derek 2006: *Visions of Past Glory. Nationalism and the Construction of Early Finnish History*. Studia Fennica Historica 11. Helsinki.
- Heikkilä, Tuomas 2004: ”Ristiretket ja suomalainen keskiajantutkimus”, *Kanava* 4-5/2004, toim. Seppo Zetterberg. Helsinki.
- Heikkilä, Tuomas 2005: *Pyhän Henrikin legenda*. Suomen Kirjallisuuden Seuran Toimituksia 1039. Helsinki.
- Huurte, Matti 1979: 9000 vuotta Suomen esihistoriaa. Helsinki.
- Härö, Mikko 1984: *Suomen muinaismuistoballinto 1884-1917*. Helsinki.
- Jaakkola, Jalmari 1911a: ”Lähteen eli Pyhän Henrikin kappeli Köyliössä”, *Satakunta II*. Helsinki 1911.
- Jaakkola, Jalmari 1911b: ”Vielä hiukan pyhän Henrikin kappelista Köyliöstä”, *Suomen Museo XVIII*.
- Jokipii, Mauno 1989: ”Ruotsin ja Länsi-Suomen lähetyspyhimysten muistoja”, *Suomen Museo* 1989.
- Jokipii, Mauno 2003: ”Ensimmäinen ristiretki Suomeen ja sen lähin jälkimaaine”, *Muinaisen Kalanti ja sen naapurit. Talonpojan maailma rautakaudelta keskiajalle*. Suomen Kirjallisuuden Seuran Toimituksia 825. Toim. Vesa Kaitanen, Esa Laukkanen & Kari Uotila. Helsinki.
- Killinen, K. 1877: ”Kiinteitä Muinaisjäännöksiä Loimijoen kihlakunnassa”, *Suomen Muinaismuisto-Yhtiön Aikakauskirja II*. Helsinki 1877.
- Lehtonen, Hannele 2005: ”Arkeologiaa Eurajoella ja Köyliössä keväällä ja kesällä 2005”, *Arkeologia NYT! Arkeologi NU!* 1/2005, päätoim. Markku Lemmetti. Turun yliopisto.
- Maiseman muisti*. Toim. Paula Purhonen. Helsinki 2001.
- Rinne, Juhani 1911: ”Edellisen johdosta II”, *Suomen Museo XVIII*.
- Ruuth, Martti 1959: ”Kristinuskon Suomeen tulon seitsensataisjuhlat 1857”, *Suomen Kirkkohistoriallisen Seuran Vuosikirja* 45-47 1955-1957, toim. Kauko Pirinen. Helsinki.
- Salminen, Väinö 1905: ”P. Henrikin saari Köyliössä. Kertomus kaivaustöistä ja löydöistä”, *Finskt Museum XII*.
- Salminen, Väinö 1911: ”Edellisen johdosta I”, *Suomen Museo XVIII*.
- Salo, Unto & Söyrinki-Harmo, Leena 2001: ”Arkeologinen tutkimus Satakunnassa 1951-2000”, *Satakunta: kotisentutkimuksia XIX*, toim. Ritva Kava. Vammala.

- Taavitsainen, Jukka-Pekka 2003: ”Pyhiinvaellusmerkkejä hiippakunnan pääkaupungista”, *Kaupunkia pintaa syvemältä. Arkeologisia näkökulmia Turun historiaan*. Archaeologia Medii Aevi Finlandiae IX, toim. Liisa Seppänen. Turku.
- Trigger, Bruce G. 1989: *A History of Archaeological Thought*. Cambridge.

## Viitteet

- <sup>1</sup> Fewster 2006, s. 118, 124; Ruuth 1959, s. 48, 51f, 66f; Härö 1984, s. 55f; Rainer Knapas suullinen tiedonanto 17.4.2005.
- <sup>2</sup> Lyhyemmän tutkimushistoriallisen katsauksen aiheeseen on 1900-luvun lopulla tehnyt FT Mauno Jokipii (1989 ja 2003). Toisen tutkimushistoriallisen yleisesityksen sekä kommentteja Jokipiille on esittänyt dosentti Tuomas Heikkilä (2004 sekä 2005).
- <sup>3</sup> Salo on itse tutkinut pronssikautta vuonna 1961, mutta tohtori Helmer Salmon osa rautakaudesta ilmestyi jo vuonna 1952. Helmer Salmo (1903-73) tunnetaan erityisesti analyysistaan nk. ”Euran miekasta”, joka on rautakautinen. Salo & Söyrinki-Harmo 2001, s. 41f, 75; Edgren 1998, s. 203.
- <sup>4</sup> Esim. Härö 1984, s. 60, 81.
- <sup>5</sup> Salo & Söyrinki-Harmo 2001. Aihetta on käsitellyt myös Eva Ahl esitelmässä symposiumissa ”Pyhä Henrik ja Suomen kristillistäminen” 17.4.2005 sekä populaarissa artikkelissa (Ahl 2005).
- <sup>6</sup> Heikkilä 2004, s. 302.
- <sup>7</sup> Esim. Anttonen 2004, s. 97; Fewster 2002, s. 146.
- <sup>8</sup> Fewster 2000, s. 108.
- <sup>9</sup> Trigger 1989, s. 174. Katso esim. Díaz-Andreu & Champion 1999, s. 1-23 ja Fewster 2006 koskien nationalismia ja arkeologiaa esim. Eric Hobsbawnin ajatusten mukaan (nationalismin periodisointi suhteessa kansalliseen rakentamiseen).
- <sup>10</sup> Esim. Jokipii 2003, s. 330; Anttonen, 2004, s. 112; Koivisto 1999.
- <sup>11</sup> Esim. Jokipii 2003, s. 330; Anttonen, 2004, s. 112; Koivisto 1999.
- <sup>12</sup> Johan Adolf Lindströmin kirje H.A. Reinholmille 1868; Jaakkola 1911a, s. 203, 209.
- <sup>13</sup> *Suomen Muinaismuistoyhdistyksen pöytäkirjat I*, s. 286. Myös Killinen 1877: ”Kaivelin saarta minäki [sic] vähäisen, en mitään löytänyt...” Killinen mainitsee myös että kansanperinteen mukaan saarella olisi sijainnut ”Nunnain kirkko”. Killinen 1877, s. 99; Rinne 1932, s. 106.
- <sup>14</sup> J. R. Aspelinin kirje Väinö Salmiselle 16.8.1903.
- <sup>15</sup> ”...pakanuuden ajan loppua, siis Lallin aikoja. Ojaa kaivamalla voisi paikkaa tunnustella ja päättää, kannattaako lähettää paikalle tutkija, jonka kokemus olisi asialle. [--] ...mutta kun ei luodolta tietävästi ole löytty [sic] muuta kuin uskonpuhdistusta myöhempiä vaskilanteja, niin olisi luoto mahdollisten perustusten ja hautojen tähden tutkittava rinnakaisilla [sic] ojilla ja pintamulta järjestänsä seulottava, jotta keskiajan penninkokoiset hopearahatkin tulisivat talteen.” J.R. Aspelinin kirje Väinö Salmiselle 24.8.1903.
- <sup>16</sup> Pyhiinvaellusmerkin on ajateltu olevan Pyhän Olavin merkki. Esim. Salminen 1905, s. 78; Rinne 1932, s. 239f; Taavitsainen 2003, s. 308.
- <sup>17</sup> Salminen 1905, s. 76-81.
- <sup>18</sup> Salminen 1905, s. 81.
- <sup>19</sup> Salminen 1905, s. 77; Jaakkola 1911a, s. 196; Jokipii 2003, s. 332.
- <sup>20</sup> Cleve 1948, s. 67f. Myös Salo ja Söyrinki-Harmon mukaan ajatus ”barbaarikristillisestä” menneisyydestä etabloitui lopullisesti J. Jaakkolan teosten myötä. Salo & Söyrinki-Harmo 2001, s. 95. Koskien kristinuskon tulon ajoitusta Fewster on tutkinut kysymystä historiografisesti koskien debattia kalmistojen löytötyhjiydestä/löydöistä suhteessa kansallisen historiankirjoituksen rakentamiseen. Fewster 2001, s. 97.
- <sup>21</sup> ”...mödosam missionsprocess”. Edgren 1998, s. 252.
- <sup>22</sup> Jaakkola 1911a, s. 219f.
- <sup>23</sup> Jaakkola 1911b, s. 27.
- <sup>24</sup> Jaakkola 1911b, s. 36.
- <sup>25</sup> Jaakkola 1911a, s. 209.

- <sup>26</sup> Salminen 1911, s. 37f.
- <sup>27</sup> Salminen 1911, s. 38.
- <sup>28</sup> Rinne 1911, s. 39ff.
- <sup>29</sup> Rinne 1932, s. 240.
- <sup>30</sup> Rinne 1932, s. 98.
- <sup>31</sup> Rinne 1932, s. 100, 106ff, 240.
- <sup>32</sup> Maiseman muisti 2001, s. 78f; Anttonen 2004, s. 107, 112.
- <sup>33</sup> Koivisto 1998.
- <sup>34</sup> Killinen 1877, s. 97.
- <sup>35</sup> Killinen 1877, s. 98. Kustaa Killinen oli katalogisoinut muinaismuistoja Loimijoella Etelä-Satakunnassa ja kuvaili myös muistoja kuten Pyhän Henrikin saarnahuonetta Kuhmoisissa. Killinen 1877, s. 63.
- <sup>36</sup> Tuhkanummen kalmisto Köyliössä. Kartoitettu ja osittain tutkittu 9-12. pvnä heinäk. 1905; Cleve 1978, s. 11. Ristineulan numero KM 3574: 506; Cleve 1978, s. 18.
- <sup>37</sup> Tuhkanummen kalmisto Köyliössä. Kartoitettu ja osittain tutkittu 9-12. pvnä heinäk. 1905; Cleve 1978, s. 11. Ristineulan numero KM 3574: 506; Cleve 1978, s. 18.
- <sup>38</sup> Redogörelse för de undersökningar, som dr. C. A. Nordman jämte undertecknad utfört på järnåldersgravfältet på Kjuloholms gård i Kjulö socken sommaren 1926, s. 1ff.
- <sup>39</sup> Cleve 1934, s. 1.
- <sup>40</sup> Nils Clevens kirje Aarne Äyräpäälle 3.12.1937; Cleve 1938, s. 1; Cleve 1978, s. 12.
- <sup>41</sup> Salo & Söyrinki-Harmo 2001, s. 91-95.
- <sup>42</sup> Cleve 1929, s. 5.
- <sup>43</sup> Cleve 1929, s. 12.
- <sup>44</sup> Cleve 1929, s. 13 viite 2. Yhtä näistä kalmistoista (Eura Luistari) tutki sittemmin arkeologi Pirkko-Liisa Lehtosalo-Hilander. Haudasta 56 on peräisin tunnettu 1000-luvun naisen puvun rekonstruktio. Eura Pappilanmäen kalmistosta löytyi merovinkiaikainen rengasmiekka, nk. ”Euran miekka”. Esim. Edgren 1998, s. 203, 205f, 240f. Sekä Luistarin että Pappilanmäen löydöt ovat esillä Suomen kansallismuseon esihistorian näyttelyssä vuonna 2006.
- <sup>45</sup> Cleve 1929, s. 12.
- <sup>46</sup> Cleve 1929, s. 17.
- <sup>47</sup> Cleve 1929, s. 17.
- <sup>48</sup> Cleve 1948, s. 67; Salo & Söyrinki-Harmo 2001, s. 95.
- <sup>49</sup> Cleve 1978, s. 11, 207.
- <sup>50</sup> Cleve 1978, s. 206.
- <sup>51</sup> Cleve 1978, s. 207.
- <sup>52</sup> Helena Edgren, suullinen tiedonanto 16.4.2005.
- <sup>53</sup> Cleve 1978, s. 207.
- <sup>54</sup> Cleve 1978, s. 208f.
- <sup>55</sup> Salo & Söyrinki-Harmo 2001, s. 94f.
- <sup>56</sup> Salo & Söyrinki-Harmo 2001, s. 95.
- <sup>57</sup> Koivisto 1999.
- <sup>58</sup> Anttonen 2004, s. 96.
- <sup>59</sup> Anttonen 2004, s. 120f.
- <sup>60</sup> Fewster 2000, s. 107. Professori Yrjö Kajava tutki Henrikin mahdollista kalloa. Tutkimus julkaistiin Rinteen teoksessa vuonna 1932. Kajava oli tutkinut Turun luulöyutöä vuonna 1924 ja todennut että kyseessä oli n. 50-vuotias mieshenkilö, joka ei todennäköisesti omannut suurempia henkisiä lahjoja. Rinne 1932, s. 300.
- <sup>61</sup> Anttonen 2004, s. 113.
- <sup>62</sup> *Maiseman muisti* 2001, s. 79.
- <sup>63</sup> Huurre 1979, s. 228.
- <sup>64</sup> Huurre 1979, s. 229.