

Uusia kalliomaalauksia Päijät-Hämeestä

Suomesta oli vuoden 2002 loppuun mennessä tiedossa noin 80 kalliomaalausta.¹ Päijät-Hämeestä niitä tunnettiin kuitenkin vain yksi. Tämä vuonna 1977 löytynyt maalaus sijaitsee Heinolassa Ala-Rievelin järven rannalla.² Kenttäärkeologin silmin tarkasteltuna vaikutti kuitenkin mahdolliselta, että maakunnan laajoilla järviolueilla voisi olla vielä löytymättömiä maalauksia. Tätä ennakkokäsitystä vahvisti se, että maakuntarajan pohjoispuolella Kuhmoisissa ja Luhangalla sekä eteläpuolella Iitissä oli tiedossa useita maalauskohteita.

Koska Päijät-Häme näytti muodostavan ilmeisen tutkimuksellisen löytötyhjiön Kymenlaakson ja Keski-Suomen kalliomaalausalueiden välissä, Lahden kaupunginmuseo järjesti vuonna 2003 inventoinnin, jossa etsittiin kalliomaalauksia lähinnä maakunnan itäosista. Kenttätöyön kuluessa löydettiin yhteensä kuusi uutta kalliomaalaukskohdetta, joista kolmessa on useita kuvioita.³

Kalliotaitteen tutkimus Suomessa

Kalliotaitteen tutkimuksella on pitkä historia, jonka juuret Skandinaviassa ulottuvat aina 1600-luvulle asti. Nykyisinkin kalliotaitteen tutkimus on Skandinaviassa vireää, ja etenkin Ruotsin ja Norjan monipuoliset ja hyvin dokumentoidut kalliokuvat herättävät suurta kansainvälistä mielenkiintoa.

Suomen ensimmäinen kalliomaalaus, Kirkkonummen Vitträsk, ilmoitettiin museoviranomaisille vuonna 1911 ja se tarkastettiin kuusi vuotta myöhemmin. Aarne Äyräpää dokumentoi ja tutki maalauksen erikoiset verkkokuviot huolellisesti ja julkaisi löydön sekä suomeksi että ruotsiksi.⁴ Myös ruotsalainen Gustaf Hallström, yksi oman aikansa tunnetuimpia arkeologeja Pohjolassa, kirjoitti maalauksesta artikkelin.⁵ Myöhemmin hän omisti teoksessaan *Monumental Art of Northern Sweden from the Stone Age* kokonaisen luvun Suomen kalliotaitteelle, joka siihen aikaan käsitti vain yhden varman kohteen.⁶

¹ Kalliomaalaukskohteita tunnettiin yhteensä 104, joista 20 oli punamultaläiskisiä ja/tai epävarmoja kalliomaalauksia. Luvut (ja kuvan 2 taulukko) perustuvat Museoviraston ylläpitämän muinaisjäänösrekisterin tietoihin, joita on täydennetty teoksen Kivikäs 1995 ja 2000 pohjalta sekä muutamien Pekka Kivikkään suullisten tiedonantojen mukaisesti.

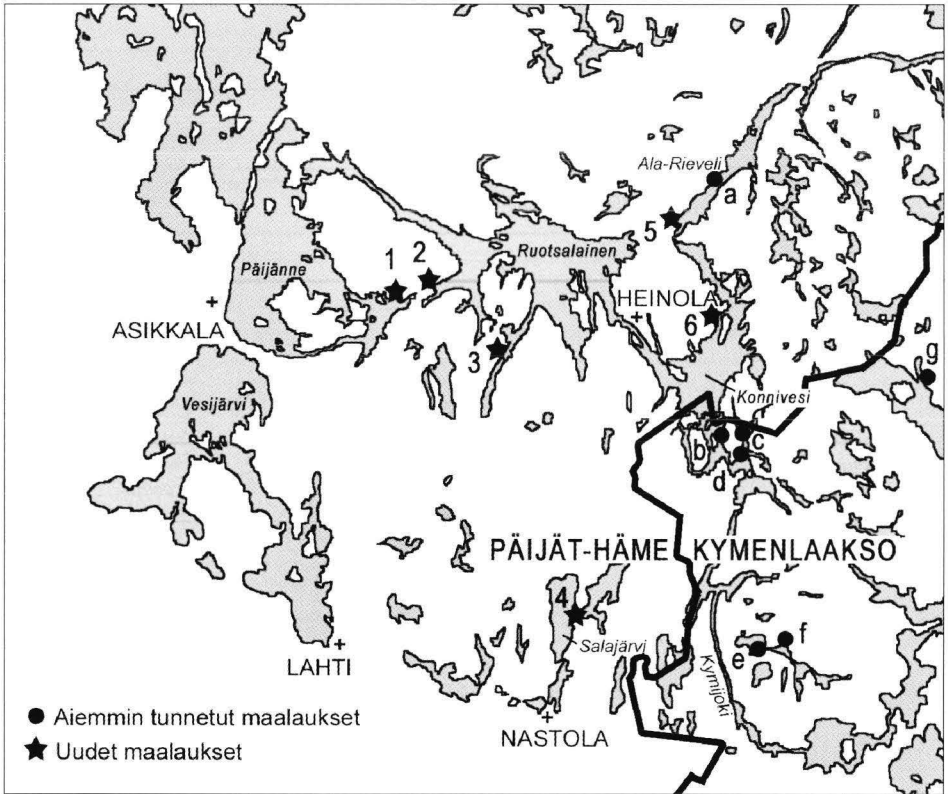
² Seger 1988, s. 28–30, Kivikäs 1995, s. 233–235.

³ Poutiainen 2003.

⁴ Europæus (Äyräpää) 1917, 1922.

⁵ Hallström 1952.

⁶ Hallström 1960, s. 333–336.

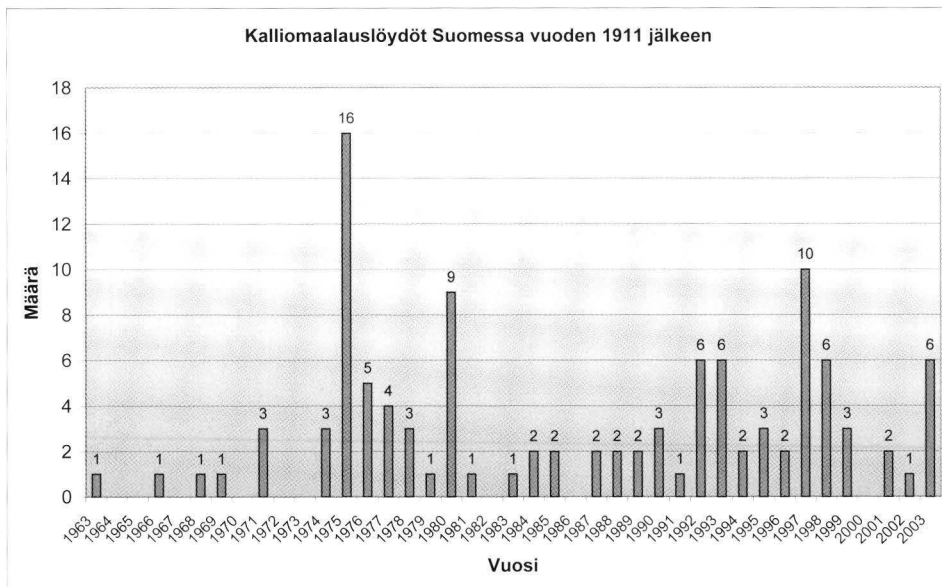


Kuva 1. Kartta Päijät-Hämeen kalliomaalauksista. Karttaan on merkitty myös maakuntarajan lähetytyillä Kymenlaaksossa sijaitsevat kohteet. Uudet kohteet: 1. Asikkala Patalahti, 2. Asikkala Huonopohjanvuori, 3. Asikkala Leveälähti, 4. Nastola Linnakallio, 5. Heinola Rautavuori, 6. Heinola Rajakivi. Aiemmin tunnetut kohteet: a) Heinola Ala-Rieveli, b) Iitti Karhusaari, c) Iitti Rautakannanvuori, d) Iitti Konnivesi Haukkavuori, e) Iitti Kotojärvi Haukkavuori, f) Iitti Mertakallio, g) Jaala Uutelanvuori.

Vaikka Vitträskin löytö oli siis hyvin julkaistu ja laajalti tunnettu, kesti yli 50 vuotta ennen kuin seuraava, Kirkkonummen Juusjärven kalliomaalaus todettiin muinaisjäännösinventoinnin yhteydessä vuonna 1963. Kolme vuotta myöhemmin löytyi uusi maalaus Taipalsaaren Valkeissaaresta. Kuitenkin vasta arkeologi Pekka Sarvaan vuonna 1968 havaitsema Ristiinan Astuvansalmen kalliomaalaus⁷ sai sekä tutkijat että maallikot todella innostumaan niin kalliotaitteesta kuin uusien kohteiden etsimisestäkin. Tämä johtui ennen kaikkea siitä, että Astuvansalmen löytö sisältää lukuisia hyvin säilyneitä ja helposti havaittavia kuvia. Suomen tunnetuimmat ja kalliotaidetutkimuksen kannalta ehkä keskeisimmät maalaukset löydettiin 1960- ja 70-luvuilla. Vielä 1970-luvulla monet arkeologit, muiden muassa Pekka Sarvas, Jussi-Pekka Taavitsainen ja Ville Luho, kävivätkin aiheesta tieteellistä keskustelua.⁸ Seuraavalla vuosikymmenellä arkeologien mielenkiinto kalliomaalauksia kohtaan väheni taas selvästi. Kymenlaak-

⁷ Sarvas 1969.

⁸ Esim. Sarvas 1975, Sarvas & Taavitsainen 1976, Taavitsainen 1977 ja 1978, Taavitsainen & Kinnunen 1979, Luho 1970 ja 1971.



Kuva 2. Taulukko Suomen kalliomaalauslöydöistä vuoden 1911 (Vitträskin maalaus) jälkeen. Löytömäärissä erottuu kaksi melko selvää piikkiä. Ensimmäinen ajoittuu 1970-luvun puolivälistä 1980-luvun alkuun, ja heijastanee tuolloin sekä tutkijoiden että suuren yleisön parissa vallinnutta innostusta kalliotaidetta kohtaan. Sitä seurasi 1980-luvulla ”lama”, jolloin kalliotaidetta ei Suomessa juuri tutkittu eikä uusia kohteitakaan löytynyt paljoa. 1990-luvulla tapahtui uusi mielenkiinnon herääminen ja löytömäärän lisääntyminen, mihin lienee osaltaan vaikuttanut harrastaja-arkeologien aktiivinen julkaisutoiminta.

sossa arkeologina toiminut Timo Miettinen oli yksi harvoista poikkeuksista: hän on etsinyt ja tutkinut kalliomaalauksia 1970-luvulta lähtien yhtäjaksoisesti sekä myös julkaissut tutkimuksiaan.⁹

Yleisesti ottaen voidaan sanoa, että kalliomaalauksen arkeologinen tutkimus Suomessa on ollut vähäistä – erityisesti kun otetaan huomioon kuinka paljon voimavaroja on käytetty muiden esihistoriallisten kohteiden ja ilmiöiden tutkimiseen. Suomen kalliotaiteesta olikin vuoteen 2003 mennessä tehty ainoastaan yksi arkeologinen oppinnäyte¹⁰ ja julkaistu yksi arkeologin kirjoittama kirja.¹¹ Kuvaavaa onkin, että toistaiseksi merkittävimmän panoksen aiheen parissa on saanut aikaan harrastaja-arkeologi Pekka Kivikäs.¹² Tutkimustilanne voi tuntua yllättävältä ottaen huomioon, että maamme esihistorialliset kalliomaalaukset ovat eurooppalaisittainkin tärkeitä aineisto. Lisäksi kalliomaalaukset ovat saaneet suorastaan ”kanonisoidun” aseman osana suomalaista kulttuurihistoriaa ja kansallista identiteettiä. Miksi sitten suomalaiset arkeologit ovat vältelleet kalliotaidetta esihistoriallisena tutkimuskohteena?

Yksi mahdollinen syy on etenkin anglosaksisessa maailmassa 1960- ja 1970-luvuilla vaikuttanut, positivistisen tieteenfilosofian omaksunut ”uusi arkeologia”. Se hylkäsi käytännössä kalliotaiteen tieteellisenä tutkimuskohteena, koska aihetta pidettiin liian

⁹ Esim. Miettinen 1977, 1982, 1986, 1990, 2000.

¹⁰ Lahelma 2000.

¹¹ Miettinen 2000.

¹² Lukuisia julkaisuja, joista mainittakoon Kivikäs 1995, 1999, 2000.

spekulatiivisena ja epätieteellisenä.¹³ Kalliotaiteen sisältämiä merkityksiään ei voitu ilmaista numeerisesti. Monet suomalaiset kalliomaalauslöydöt tehtiin juuri 1960- ja 1970-luvuilla, kun kalliotaiteen tutkimus oli anglosaksisessa arkeologiassa joutunut umpikujaan. Samoihin aikoihin rannansiirtymiskronologian soveltaminen arkeologiseen aineistoon ja radiohiiliajoitusten yleistymisen ohjasivat arkeologiaa Suomessa luonnontieteellisesti värityneeseen suuntaan. Useat arkeologit omaksuivat empiiristä tutkimusta painottavat periaatteet sekä tilasto- ja luonnontieteelliset menetelmät, joita yleensä oli vaikea tai jopa mahdoton soveltaa kalliomaalausten tutkimiseen. Niinpä kalliotaiteen arkeologinen tutkimus muodostui meillä luonteeltaan kuvailevaksi ja 1980-luvulle tultaessa se lakkasi lähes kokonaan.¹⁴

Kalliomaalausten inventointi

Suuri osa kalliomaalauksistamme on tullut tutkijoiden tietoon, kun muinaistieteen harrastajat tai muut valveutuneet maallikot ovat maalaukset löytäneet ja niistä ilmoittaneet. Vaikka useimmat maalaukset ovat löytyneet sattumalta, on niitä myös etsitty järjestelmällisesti. Maalausten etsijöinä ovat harrastajista kunnostautuneet erityisesti Risto Kupiainen, Seppo Laatonen, Pekka Siirpää ja Veikko Suonio sekä arkeologeista etenkin Timo Miettinen.

Kalliomaalausten inventointia on pidetty aikaa vievänä ja hankalana työnä, eikä sitä ole meillä monesti yritetty.¹⁵ Esimerkiksi Etelä-Savossa vuonna 1992 harrastuksen puitteissa järjestetyssä kalliomaalausinventoinnissa¹⁶ työhön käytettiin yli 60 maastotyöpäivää ja ajokilometrejä kertyi noin 7 000. Inventointia, jossa löytyi seitsemän uutta maalausta, voidaan pitää tuloksiltaan onnistuneena. Panos-tuotos -suhde oli kuitenkin huomattavasti heikompi kuin mitä se yleensä on arkeologisissa inventoinneissa. Hyöty-suhteeseen vaikutti se, että inventointi toteutettiin pääosin talvella – joskus hyvinkin hankalissa oloissa – ja että kaikki potentiaaliset kalliot käytiin järjestelmällisesti tutkimassa. Inventointien tuloksia arvioitaessa on lisäksi otettava huomioon, että kalliomaalaukset ovat huomattavasti harvinaisempi muinaisjäännöstyyppi kuin esimerkiksi pyyntikulttuurien asuinpaikat.

Tähänastisten kokemusten perusteella voi sanoa, että kalliomaalausinventoinnilta ei kannata edes odottaa likimainkaan samanlaista panos-tuotos -suhdetta kuin alueinventoinneilta. Yhtenä esimerkkinä voidaan mainita Pirkanmaan maakuntamuseon vuosina 1998 ja 1999 järjestämät kalliomaalaus- ja lapinraunioinventoinnit.¹⁷ Niiden kuluessa löytyi kyllä muutamia lapinraunioita, mutta ei yhtään kalliomaalausta. Ei siis ihme, ettei kalliomaalauksia ole yleensä aktiivisesti etsitty – eikä myöskään löydetty – arkeologisissa alueinventoinneissa. Vähäisiä voimavaroja ei ole haluttu käyttää tuloksiltaan epävarmaan työhön. Kalliotaiteen tutkimuksen kannalta on kuitenkin yhtä tärkeätä tietää, missä ja millaisessa ympäristössä maalauksia on ja missä niitä ei ole. Tätä tietoa ei ole saatavissa ilman järjestelmällistä ja kattavaa inventointia.

¹³ Whitley 2001.

¹⁴ Aivan viime vuosina on kuitenkin ollut rohkaisevia merkkejä siitä, että arkeologian ammattilaisten mielenkiinto kalliotaidetta kohtaan on jälleen herännyt. Eräänä esimerkkinä voidaan mainita Museoviraston osallistuminen EU-rahoitteisiin RockCare ja Rock Art in Northern Europe -projekteihin, jotka ovat painottuneet kalliotaiteen suojeluun ja dokumentointiin.

¹⁵ Inventointimenetelmistä ks. Poutiainen & Sepänmaa 2000.

¹⁶ Koponen, Kupiainen & Poutiainen 1993.

¹⁷ Soinen 1999.

Päijät-Hämeessä ei aiemmin ollut etsitty kalliomaalauksia järjestelmällisesti. Alueinventoinneissa oli kuitenkin viime vuosien aikana kertynyt tietoja ja kokemuksia maakunnan eri järviolueiden topografiasta, mikä auttoi niin inventoinnin suunnittelussa kuin sen toteuttamisessakin. Naapurimaakuntien kalliomaalauksista saatujen tietojen ja kartta-analyysin perusteella valittiin tutkimusalue, joka painottui Päijät-Hämeen itäosiin, Konniveden, Ala-Rievelin ja Ruotsalaisen alueelle. Päijänteellä liikuttiin ai-noastaan Kinisselän alueella. Lisäksi käytiin läpi joukko pienempiä järviä Heinolassa, Nastolassa ja Asikkalassa.

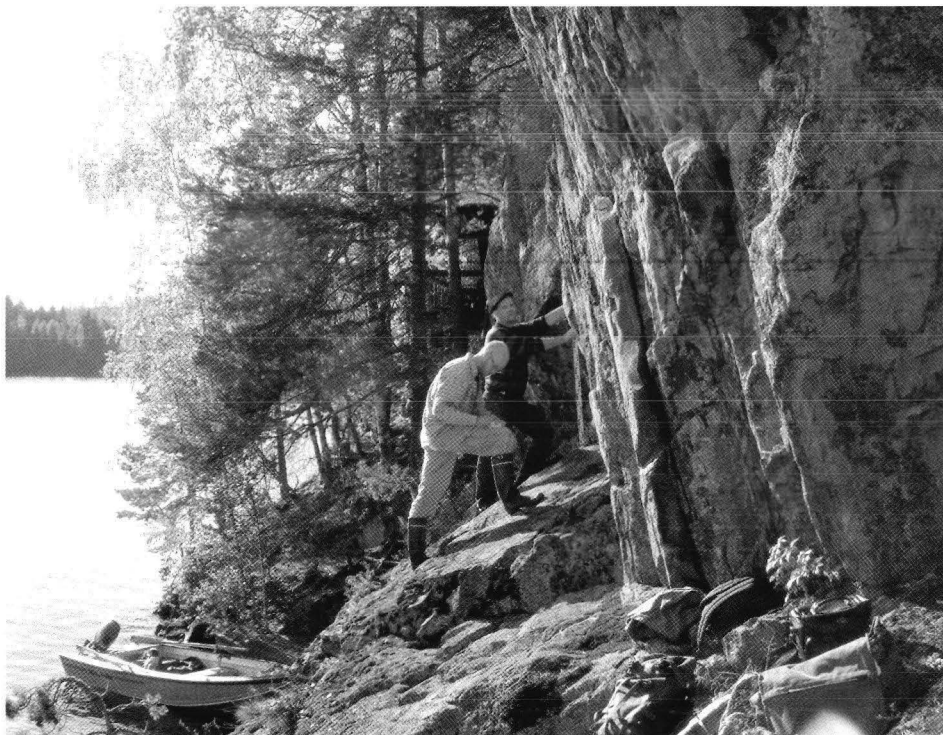
Maalauksia etsittiin pääasiassa toukokuun alkupuoliskolla. Valittuun ajankohtaan päädyttiin tiettyjen seikkojen perusteella: siihen vuodenaikaan Päijät-Hämeen metsissä ei enää ole liikkumista haittaavaa lunta tai jäätä, mutta kalliot ovat vielä suhteellisen kosteita, mikä edesauttaa mahdollisten maalauksen näkymistä. Näkyvyyttä haittaavaa lehvästöä ei vielä ole, mutta valoa on jo yllin kyllin, mikä sekin parantaa mahdollisuuksia havaita joskus hyvinkin heikosti erottuvia maalauksia. Myös liikkuminen on vaivatonta autolla, jalan ja veneelläkin – yleensä.

Inventoijien aikomus oli tutkia kallioita enimmäkseen veneestä käsin. Valinta perustui omiin aikaisempiin kokemuksiin ja havaintoihin: sopivat maaluskalliot löytää ja saavuttaa huomattavasti nopeammin moottoriveneellä kuin jalan, hiihtäen tai autolla. Peruskartoilta ei voi varmasti päätellä pystysuorien tai lippamaisten kallioseinämien sijaintia, joten kaikki potentiaaliset kalliot on syytä tarkastaa, ja moottoriveneen avulla se sujuu vaivattomasti. Osa kallioseinämistä putoaa suoraan veteen tai ne ovat muuten käytännössä mahdottomia tai ainakin vaikeita saavuttaa maalta käsin.

Talvella 2002–03 järvien jäät olivat kuitenkin poikkeuksellisen vahvat, joten ne sulivat tavallista myöhemmin. Jäiden takia toukokuun inventoinnista suurin osa jouduttiin tekemään maalta käsin, minkä ansiosta löytyi yksi maalaus (Heinola, Rajakivi), jota ei veneilemällä olisi löydetty. Moottoriveneen avulla tehty inventointi päästiin aloittamaan vasta toukokuun puolivälissä, joten työtä piti täydentää vielä myöhemmin kesällä. Soutuvenettä tukevamman moottoriveneen tehokas käyttö edellyttää jonkin verran ennakkosuunnittelua ja -valmisteluja, on mm. aiheellista selvittää etukäteen sopivat veneenlaskupaikat. Lisäksi inventointiin tarvitaan mieluiten kaksi työntekijää, jotta veneen laskut ja nostot sujuvat ongelmitta, jotta järvillä liikkuminen ja suunnistaminen on nopeaa ja turvallista ja että kalliot voidaan tutkia tehokkaasti mutta kuitenkin riittävän tarkasti. Nyt tehdyssä inventoinnissa kahden maalauksen löytäminen (Asikkala, Leveälähti ja Asikkala, Huonpohjanvuori) edellytti veneen käyttöä.

Kohteiden etsinnässä ja paikan määrittämisessä käytettiin apuna eri mittakaavaisia perus- ja topografisia karttoja sekä satelliittipaikannusta. Tutkimusmenetelminä käytettiin kartta-analyysia sekä silmänvaraista havainnointia kiikareilla ja ilman. Kaikista tarkastetuista kallioista tehtiin lyhyet muistiinpanot inventointiraporttia varten, mutta löydettyjä maalauksia ei etsintätyön aikana dokumentoitu; niistä merkittiin muistiin vain perustiedot. Inventointiin osallistuivat arkeologit Hannu Poutiainen ja Antti Lahelma sekä lahtelainen arkeologian harrastaja Janne Kinnunen. Käytännössä inventoijien määrä vaihteli eri päivinä tilanteen mukaan yhdestä kolmeen.

Löydetyt kohteet dokumentoitiin alustavasti vasta inventoinnin jälkeen. Maalauksen ympäristöstä tehtiin yleisluontoisia mittauksia ja itse maalauksiin liittyvät korkeus- ja muut mittaukset tehtiin niin yksityiskohtaisesti kuin perusdokumentointia varten pidettiin aiheellisena. Korkeusmittaukset perustuvat vaaituksiin, joissa käytettiin hyväksi niin korkeuskiintopisteitä kuin tiettyinä ajankohtina määritettyjä järviältäiden vedenpinnan tarkkoja korkeuksia. Maaluskallioita ei puhdistettu, joten osa kuvioista on edelleen piilossa mm. jäkälän alla. Kalliopintojen peitteisyyden takia dokumentoinnissa saatu



Kuva 3. Asikkalan Huonopohjanvuoren kalliomaalausta dokumentoidaan syyskuussa 2003. Eero Siljander pitää lattiaa, Antti Lahelma kirjoittaa muistiinpanoja. Kuva: Hannu Poutiainen.

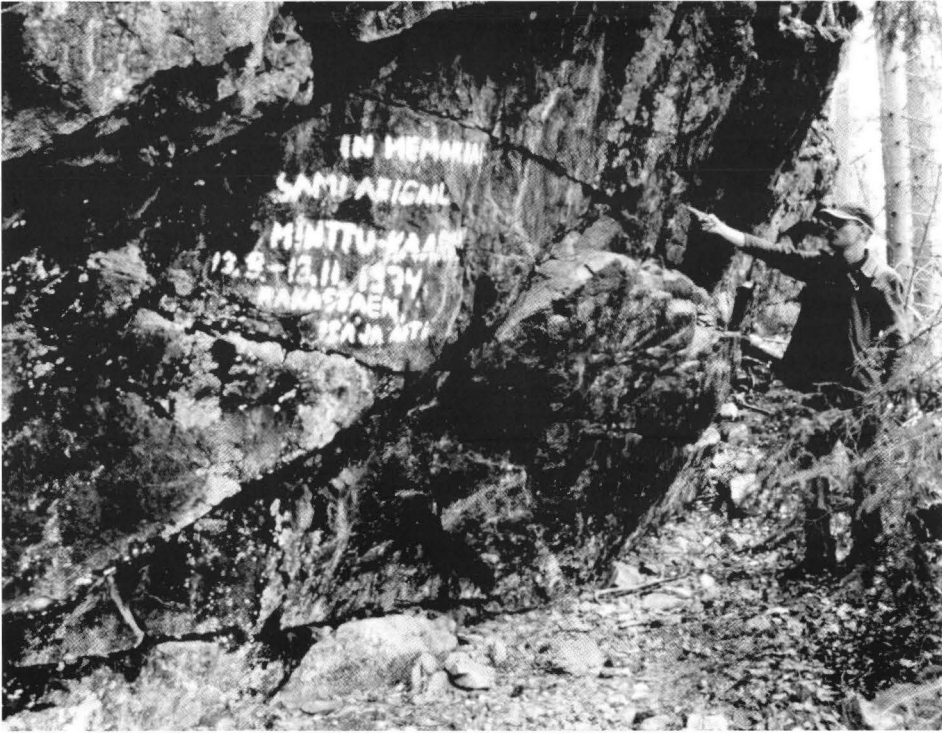
tieto maalausten kuva-aiheista on osin puutteellinen. Kaikki kohteet kuitenkin valokuvattiin digitaalisesti ja dialle sekä osittain mustavalkofilmille. Inventoijien lisäksi dokumentointiin osallistuivat HuK Anssi Malinen, arkeologian harrastaja Eero Siljander ja apulaistutkija Timo Sepänmaa.

Vaikka inventointi pyrittiin tekemään mahdollisimman huolellisesti ja kattavasti, voi nyt tutkituilta järviltä ja jopa tarkastetuista kallioista tulevaisuudessa löytyä lisää maalauksia. Olosuhteet – valaistus, ilman kosteus ja jäkäläk kasvusto – vaikuttavat merkittävästi kalliomaalausten löytymiseen. Ei ole lainkaan tavatonta, että kalliosta, jonka tutkija on tarkastanut mitään löytämättä, paremmissa valaistusolosuhteissa kuitenkin löytyy kalliomaalaus.¹⁸

Uusien maalausten kohdekuvaukset

Vuonna 2003 löytyneet kalliomaalaukset sijaitsevat Asikkalan, Heinolan ja Nastolan kunnissa. Kohteiden nimet noudattavat muotoa ”kunta, järvi, kohdenimi”. Suluissa on ilmoitettu peruskarttalehden numero, yhtenäiskoordinaatit ja maalauskohtan korkeus metreinä merenpinnasta.

¹⁸ Esim. Miettinen 2000, s. 47–48, Kivikäs 2000, s. 40.



Kuva 4. Ala-Rievelin rannalla sijaitsevan Rautvuoren kalliomaalauksen keskeisin osa on jäänyt erikoisen, keltaisella maalilla tehdyn muistokirjoituksen alle. Janne Kinnunen osoittaa yhtä maalaukseen kuuluvista punamultaläikkistä. Kuva: Hannu Poutiainen.

*Heinola, Ala-Rieveli, Rautvuori
(3112 12 Heinolan kk, 6795 57, 3451 14, 85,9–86,8 m mpy).*

Kohde sijaitsee Heinolan kirkosta 7,5 km pohjoiskoilliseen, Ala-Rievelin (keskivedenpinta 77,8 m mpy) pohjoisrannan länsipäässä, Rautvuorenlahden rannalla. Maalaus, suurehko punainen maalauspinna ja kaksi punaista pientä läikkää, on korkean (143,4 m mpy), kallioisen, erittäin jyrkkiin ja louhikkoisen Rautvuoren seinämässä. Vuoren seinämät ovat paikoin pystysuorat, paikoin jyrkästi lippamaiset, ja sopivia maalauspinnoja on useita. Maalaus on jokseenkin suorassa kallioseinämässä jyrkän lipan alapuolella. Nykyiseen rantaan paikalta on matkaa noin 30 m.

Maalaus, joka katsoo etelään, on pienen tasanteen yläpuolella. Juuri tasanteen kohdalla on suurin punamultaa oleva maalauspinna, jonka korkeus on 75 cm ja leveys 60 cm (alareuna tasanteen maanpinnasta 1,3 m). Sen kohdalle on keltaisella maalilla kirjoitettu teksti "IN MEMORIAM SAMI ABIGAIL MINTTU-KAARIN 13.9.–13.11.1974 RAKASTAEN ISÄ JA ÄITI". Punamultaa olevalla maalausalueella saattaa olla myös kuvioita, mutta sitä ei ilman maalauksen puhdistusta voi varmasti päätellä. Lisäksi kallion pintaa on lohkeillut pois, mikä myös vaikeuttaa mahdollisten kuvioiden hahmottamista. (Inventointi 7. 5. 2003 H. Poutiainen ja J. Kinnunen)



Kuva 5. Heinolan Rajakiven kalliomaalaus sijaitsee huomiota herättävän suuren kivenjärkeessä, näkyvällä paikalla Koivulahden pohjukassa. Miljöödominanttina se on kiinnittänyt myös historiallisen ajan rajanvetäjien huomion. Kuva: Antti Lahelma.

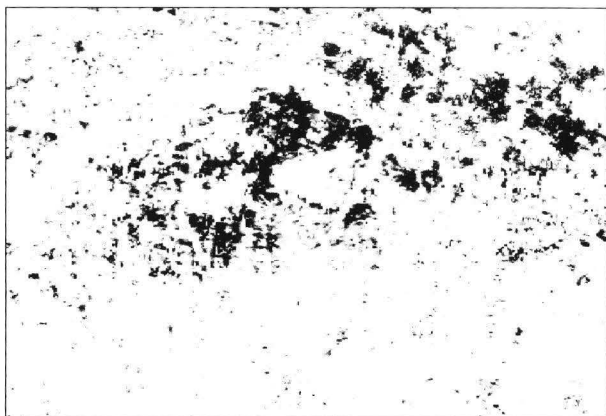
*Heinola, Konnivesi, Rajakivi
(3113 11 Konnivesi, 6788 96, 3454 05, 89,9 m mpy)*

Rajakiven kalliomaalaus löytyi Konniveden (keskivedenpinta 77,4 m mpy) länsirannalta, Heinolan kirkosta 5,5 km itäkoilliseen. Pienehkö kalliomaalaus on suuressa Rajakivi-nimisessä siirtolohkareessa Heinolan kaupungin ja Heinolan maalaiskunnan entisen rajan kohdalla. Siirtolohkare on Ulppaanselkään kuuluvan Koivulahden rannalla. Siirtolohkareelta on nykyiseen rantaan 60 metriä. Siirtolohkare on enimmillään 6,5 m korkea ja sen kaikki seinämät ovat enemmän tai vähemmän lippamaiset.

Maalaus katsoo itäkoilliseen eli se on maalattu itäseinämälle, jonka leveys on 8,5 m; maalausseinämän korkeus on 4,8 m. Läikkä on horisontaalisesti seinämän keskivaiheilla ja maanpinnasta noin 1,3 m korkeudella. Vasemman kämmenen jälkeä muistuttava maalaus, joka on epäsäännöllisen pyöreä punamultaläikkä, on 14 cm leveä ja 17 cm korkea. (Inventointi 9. 5. 2003 H. Poutiainen ja J. Kinnunen)



Kuva 6. Rajakiven kalliomaalauksen punamultaläiskä on mahdollisesti kämmenen jälki. Vertailukohtana ja mittakaavaa antamassa on oikealla tutkijan vasen käsi. Kuvaa on käsitelty digitaalisesti (punaisia sävyjä on vahvistettu). Kuva: Hannu Poutiainen, kuvan muokkaus Antti Lahelma.



Kuva 7. Nastolan Linnakallion muinaislinnan länsiseinämässä on pieni, pahoin tuhoutunut kalliomaalaus. Maalauskohdassa erottuu mahdollinen, oikealle katsova hirvenkuva. Kuvaa on muokattu digitaalisesti siten, että punaiset sävyt on tummennettu ja irrotettu taustastaan. Kuva: Hannu Poutiainen, kuvan muokkaus Antti Lahelma.

*Nastola, Salajärvi, Linnakallio
(3111 09 Nastola, 6766 71, 3443 31, 88,9 m mpy).*

Linnakallion kalliomaalaus sijaitsee Salajärven (keskivedenpinta 86,0) itärannalla, Nastolan kirkosta noin 6,7 km pohjoiskoilliseen. Kohde on Kalkkolan Linnakallion rautakautisen muinaislinnan juurella olevassa kallioseinämässä, sen länsilaidalla. Kallioseinämä on komea, väriltään enimmäkseen vaaleanharmaa jyrkänne, joka on alun perin noussut suoraan vedestä. 1900-luvulla sen edustalle on kuitenkin pengerrytetty huvilalle johtava tie. Kallio ei juurikaan ole rapautunut tai lohkeillut, ja siinä on runsaasti kalliomaalausten kannalta hyviä, tasaisia pintoja. Myös lippamaisia kohtia on useita. Linnakalliolta ei kuitenkaan todettu kuin yksi pieni maalauskohta. Maalaus sijaitsee jyrkästi negatiivisella, länttä kohti avautuvalla pinnalla. Pohja on muuhun kallioon verrattuna melko tumma ja epätasainen.

Maalaus on pienialainen (56 x 42 cm) eikä siinä ollut havaittavissa selviä kuvioita. Maalauksessa on kuitenkin mahdollista hahmottaa hirvieläimeltä näyttävä kuvio, vaikkakin kohta on varsin tulkinnanvarainen. Mahdollisen eläinkuvion pituus on 9 cm ja korkeus 6 cm. Eläinkuvion yläpuolella saattaa olla tuhoutunut venekuvio, joka kuitenkin on vielä mahdollista hirvenkuvaakin epävarmempi. Maalausalueen alareuna on 1,65 m nykyisen maanpinnan yläpuolella. Mittaushetkellä se oli 3,10 m Salajärven pinnan yläpuolella. (Inventointi H. Poutiainen 19. 5. 2003)

*Asikkala, Ruotsalainen, Leveälahti
(3112 05 Urajärvi 6786 32, 3439 55, 80,5–82,8 m mpy)*

Maaluskallio sijaitsee Ruotsalaisen (vedenpinnantason vaihteluväli 76,3–77,8 m mpy) lounaisosan Rutalahdessa, Asikkalan kirkosta 22 km itäkaakkoon. Kalliomaalaus, yksi tai kaksi eläinkuviota ja yksi ns. venekuvio sekä tuhoutuneita maalauskohtia, on lippamaiseksi kaartuvassa kallioseinämässä. Seinämän alue, jossa on eniten maalausjälkiä, on punertava, yläosastaan loivasti lippamainen ja alaosastaan loivasti viettävä. Maalauksen alapuolella on kapea, epätasainen ja viettävä kallioterassi. Alin selvä kuvio on 0,5 m ja ylin kuvio 2,5 m hyllyn yläpuolella, joten ylimpiä kohtia ei ole käytännössä



Kuva 8. Leveälahden kalliomaalauksessa sijaitsee alimpana täyteinen hirvieläin, joka luonnossa erottuu suhteellisen heikosti. Kuvaa on käsitelty digitaalisesti (punaisia sävyjä on vahvistettu). Kuva: Hannu Poutiainen, kuvan muokkaus Antti Lahelma.

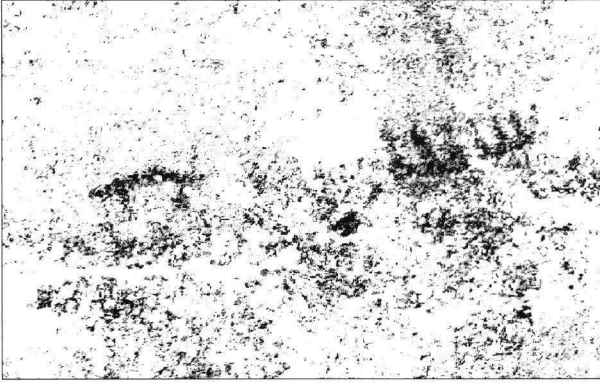
voitu maalata kielekkeellä seisten. Lähellä vesirajaa kallio alkaa hieman viettää ja siinä on muutamia koloja. Muutoin kallioseinä putoaa suoraan veteen

Maalaus katsoo kaakkoon. Kallioseinämissä erottuu selvästi kolme erillistä punaista kuviota, mutta muut kohdat ovat siten rapautuneet ja kuluneet, että niistä ei voinut päätellä mitään varmaa. Maalatus alueen leveys on noin 3,6 m ja korkeus noin 2,0 m. Alin kuvio on Ruotsalaisen vedenpinnasta mitattuna 2,9 m korkeudella ja ylin kuvio vastaavasti 5,2 m korkeudella.

Alin eläinkuvio on maalauksentän vasemmassa laidassa, harmahtavalla kalliopinnalla loivassa seinämässä ja pienen lipan alla. Vasemmalle katsovaa hirvieläintä esittävä kuvio on 22 cm pitkä ja 11 cm korkea. Kuviossa näkyy selvästi pää – kaksi korvaa ja turpa – ja kaula sekä vartalo jalkoineen. Kuvio on täyteinen eli koko sen ala on maalattu, mutta väriä on paikoin vain vähän tai ei lainkaan.

Toinen ylimmistä kuvioista on maalauksentän vasemmassa laidassa, punertavalla kalliopinnalla ja sen lippamaisesti kaltevalla osalla. Lähinnä ahmaa muistuttava mahdollinen eläinkuvio on 13 cm pitkä ja 6 cm korkea. Kuvio on maalauksentässä hirvieläinkuvion yläpuolella; kuvioiden välinen korkeusero on noin 2,0 m.

Venekuvio on maalauksentän vasemmassa puoliskossa ja mahdollisesta eläinkuviosta 25 cm oikealle. Venekuvio on 20 cm pitkä ja 8 cm korkea. Kuviossa erottuu alinna vaakaviiva, joka kaartuu loivasti ja jokseenkin tasaisesti keskeltä alhaalta sivuille ylöspäin. Kaartuvan vaakaviivan oikean puoleinen osa saattaa päättyä ylös oikealle suuntautuvaan



*Kuva 9. Leveälahden maalausken-
tän yläosassa erottuu veneenkuva
(oikealla) ja jokin eläin (vasemmal-
la). Kuvaa on käsitelty digitaalisesti.
Kuva: Hannu Poutiainen, kuvan
muokkaus Antti Lahelma.*

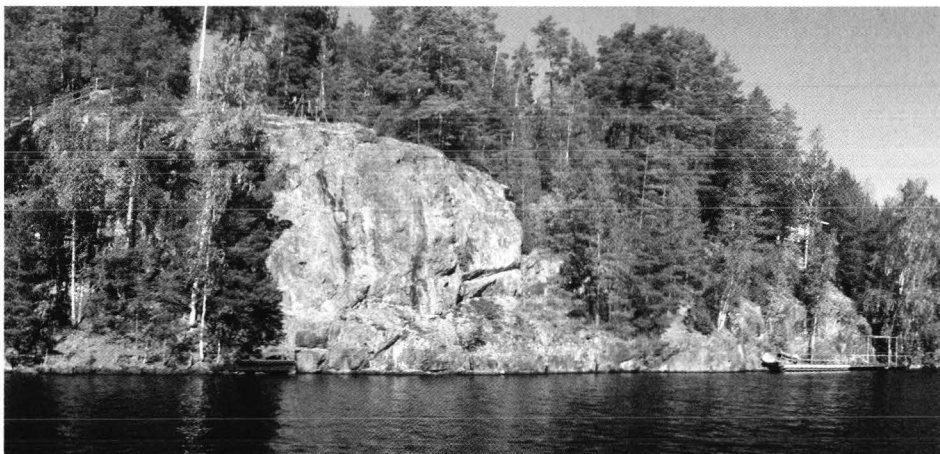
lyhyeen viivaan, mutta sitä ei voinut varmasti päätellä. Kaarevaan vaakaviivaan liittyy enemmän tai vähemmän tasaleveitä pystyviivoja, joita voi selvästi erottaa 6 kappaletta. (24. 7. 2002 Ilmo Sipilä, inventointi 15. 5. 2003 H. Poutiainen ja A. Lahelma).¹⁹

*Asikkala, Ruotsalainen, Huonpohjanvuori
(3112 06 Hopeaselkä, 6790 96, 3434 39, 81,6–84,1 m mpy)*

Huonpohjanvuoren maalauskenttä sijaitsee Ruotsalaisen länsiosan lahdessa, Asikkalan kirkosta noin 16 km itäkoilliseen. Kalliomaalauskenttä, jossa on useita kuvioita sekä kuluneita maalauskohtia, on korkean ja jyrkkäpiirteisen Huonpohjanvuoren seinämässä, Huonpohjanlahden suulla. Kallio laskeutuu järveen tavallaan portaittain kolmessa vaiheessa, joista alin muodostaa maalauksen edustalle kapeahkon, kaltevan ja pääosin hankalakulkuisen terassin. Osa maalauksista, mutta ei suinkaan kaikkia, on periaatteessa voitu tehdä kallioterassin päällä seisoen. Osa maalauksista on lippamaisissa ja pystysuorissa seinämissä, osa on jyrkästi viettävillä kalliopinnoilla. Kalliöseinämä on melko suurelta osin jäkälän peitossa, ja havaitut läiskät ja kuviot ovat enimmäkseen jäkälästä vapaissa kohdissa. Maalausjälkiä on niin harmailla kuin punertavillakin seinämän kohdilla. Kuvioita ja maalattuja kohtia havaittiin kolmella erillisellä alueella samalla kalliöseinämillä. Koko maalauskentän leveys on 9,5 m ja korkeus 2,5 m.

Maalauskentän vasemmassa laidassa on etelään suuntautuva alue, jonka leveys on 2,5 m ja korkeus 1 m. Mittaushetkellä alin maalauskohta oli 4,04 m Ruotsalaisen vedenpinnan yläpuolella ja ylin kohta vastaavasti 5,03 m vedenpinnan yläpuolella. Kuviot sijaitsevat suhteellisen epätasaisella, tummahkolla pohjalla. Maalausalueella on havaittavissa kaksi mahdollista eläinkuviota, joista ylempi on selvempi ja esittänee täyteistä hirvieläintä. Se katsoo vasemmalle ja sen etujalat ovat joko jäkälän peitossa tai mahdollisesti tuhoutuneet. Kuvion leveys on 18 cm ja korkeus 15 cm. Alempi kuvio on

¹⁹ Loppukesästä 2003 kävi ilmi, että Leveälahden kalliomaalauksen oli omalla tahollaan löytänyt keravalainen Ilmo Sipilä veneretkellä jo heinäkuussa 2002. Sipilä kuitenkin ilmoitti löydöstään Lahden museolle ja Museovirastolle vasta vuotta myöhemmin, joten kyseinen kalliomaalaus löytyi tavallaan kaksi kertaa. Erikoinen yhteensattuma, joka osaltaan kertoo siitä, että aika oli kypsä uusien kalliomaalauksien löytymiselle maakunnasta.

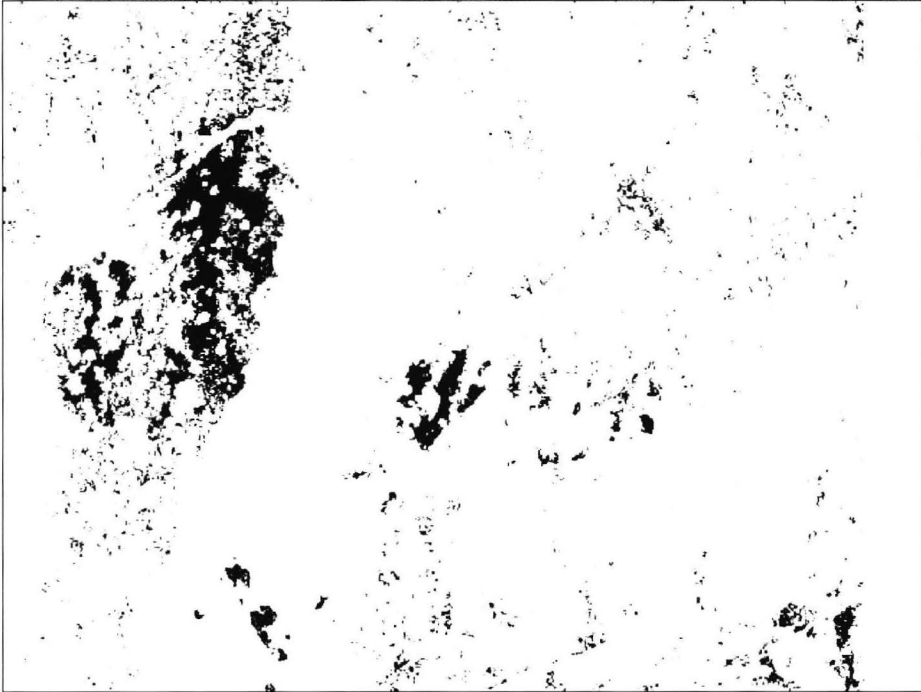


Kuva 10. Panoraamakuva Asikkalan Huonopohjanvuorelta. Maalaukset sijaitsevat kuvan keskipisteestä hiukan vasempaan, komeassa kallioseinämässä. Kuva: Hannu Poutiainen.

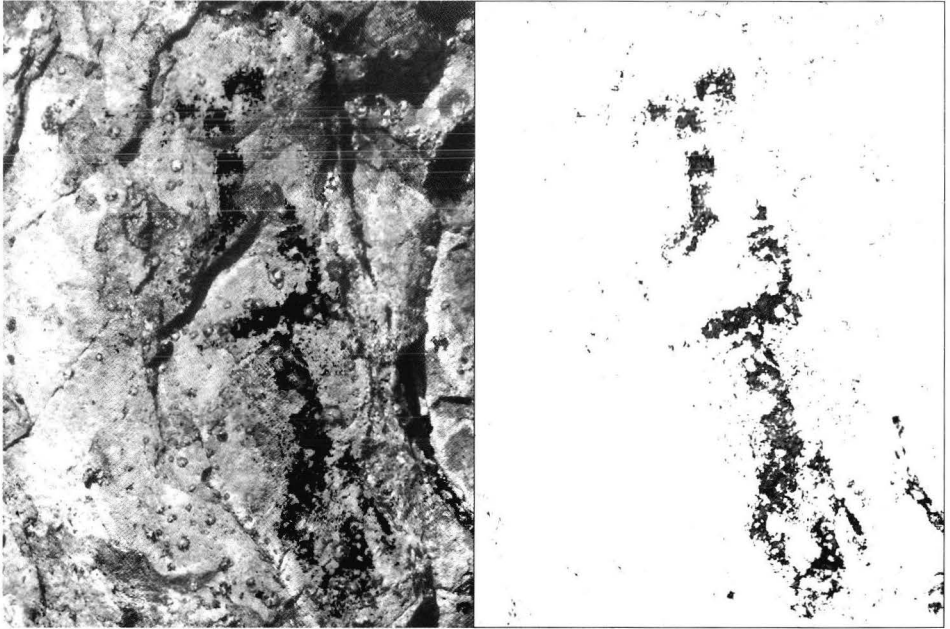
osittain jäkälän peitossa ja erottui muutoinkin varsin heikosti. Kuvion leveys on 17 cm ja korkeus 13 cm. Kuvioiden alapuolella on kapea (syvyys noin 1 m), jyrkästi järveä kohti viettävä ja hankalakulkuinen kallioterassi. Siitä on alemman kuvion alaosaan 1,05 m ja ylemmän kuvion alaosaan 1,7 m. Kuvioiden oikealla ja vasemmalla puolella on pari punamultaläikkää, joissa ei voitu hahmottaa kuvioita.

Maalaus kentän keskellä oleva, lounaaseen suuntautuva maalauskohta on 0,6 m leveä ja 0,3 m korkea. Alin maalauskohta oli 6,27 m Ruotsalaisen vedenpinnan yläpuolella. Maalausalueella oli havaittavissa kaksi kuviota, jotka ovat vierekkäin jokseenkin samalla tasolla. Kuvioiden välinen etäisyys on 14 cm. Näistä oikeanpuoleinen on selvä, joskin puolittain jäkälän peitossa oleva ns. venekuvio. Siitä näkyy kaartuva vaakaviiva, johon liittyy ainakin seitsemän pystyviivaa. Niistä osa erottui jäkälän takia vain heikosti. Kuvion leveydeksi mitattiin 26 cm ja korkeudeksi noin 8 cm. Vasemmanpuoleinen kuvio näytti ensin hahmottuvan oikealle katsovaksi eläimeksi. Perusdokumentoinnin yhteydessä kävi ilmi, että kuvio on niin hahmottamisen kuin tulkinnankin kannalta huomattavasti ongelmallisempi. Hyvin epävarmana tulkintamahdollisuutena esitettiin tikku-ukon ja kahden käärmemäisesti mutkittelevan viivan muodostamaa kuvioryhmää. Kuvankäsittelyn aikana jouduttiin kuitenkin toteamaan, että nyt tehdyn dokumentoinnin pohjalta kuviosta tai kuvioryhmästä ei voi esittää mitään perusteltua tulkintaa. Tulevaisuudessa, kun valokuvausolosuhteet ovat paremmat, ja varsinkin, jos maalaus puhdistetaan jäkälästä, tulkinnalle voi avautua paremmat mahdollisuudet. Kuvion tai kuvaryhmän leveys on noin 20 cm ja korkeus 27 cm. Maalausalueen alapuolella oleva kalliohyllä on kapea ja jyrkähkö. Siitä on vasemman puoleisen kuvion alaosaan 2,63 m.

Maalaus kentän oikeassa laidassa oleva, etelään ja kaakkoon suuntautuva maalausalue on 1,5 m leveä ja 2,8 m korkea Mittaushetkellä alin maalauskohta oli 4,0 m ja ylin kohta 5,8 m Ruotsalaisen vedenpinnan yläpuolella. Alueella oli havaittavissa useita maalauskohtia, läikkiiä ja kuvioita, joista osa oli osittain kulunut ja/tai lohkeillut pois. Näistä selvimmin hahmottuvia ovat alueen yläosassa sijaitsevat kuviot, jotka tietyiltä osin muistuttavat kahta päällekkäin seisovaa tikku-ukkomaista ihmishahmoa. Niistä ainakaan alemmalla ei ole päätä, ja niin ylä- kuin alaraajatkin poikkeavat jossain mää-



Kuva 11. Huonopohjanvuoren maalausentän keskivaiheilla sijaitseva kuviryhmä, joka käsittää osittain jäkälän peitossa olevan veneenkuvan (oikealla) ja vaikeasti tulkittavan kuvion vasemmalla. Ylemmässä kuvassa punaisia sävyjä on vahvistettu digitaalisesti. Alempi kuva on muutoin sama, mutta kalliotausta on hävytetty kokonaan. Kuva: Hannu Poutiainen, kuvan käsittely Antti Lahelma.



Kuva 12. Huonopohjanvuoren maalausentän oikeassa reunassa sijaitsevia kuviota (mahdollisia ihmishahmoja?). Vasemmanpuolisessa kuvassa punaisia sävyjä on vahvistettu digitaalisesti, oikealla taas kuviot on irrotettu taustastaan. Kuva: Hannu Poutiainen, kuvan käsittely Antti Lahelma.

rin totutuista tikku-ukkohahmoista. Kuvioiden tulkinta täytyykin tässä vaiheessa jättää avoimeksi. Ylempi kuva on 25 cm korkea ja 15 cm leveä, alempi on 25 cm korkea ja 13 cm leveä. Alemman kuvion alapuolella noin 45 cm etäisyydellä on pystyviiva, jonka pituus on 11 cm ja leveys enimmillään 1,5 cm. Viiva mutkittellee hiukan ja saattaisi esittää käärmettä, mutta selvien yksityiskohtien puuttuessa myös sen tulkinta jää avoimeksi. Pystyviivan alapuolella on täyteinen maalauskohta, läiskä, joka on enimmillään 90 cm korkea ja 44 cm leveä. Sen kohdalla kallion pinta on halkeillut levymäisesti ja maalaus on vaarassa tuhoutua. Maalausalueen alapuolella oleva kalliotasanne on enimmillään 2,8 m leveä ja se viettää kohti järveä. Siitä on maalausalueen alareunaan 0,95 m ja yläreunaan 2,8 m. (Inventointi H. Poutiainen, J. Kinnunen 18. 8. 2003)

Asikkala, Päijänne, Patalahti
(3112 06 Hopeaselkä, 6790 09, 3431 73, 86,3 m mpy)

Kohde sijaitsee Päijänteen (keskivedenpinta 78,3 m mpy) eteläpään itärannalla, Asikkalan kirkosta 13 km jokseenkin itään. Kalliomaalaus, punaiset ns. venekuviot, on lähes pystysuorassa ja vain hiukan lippamaisessa kallioseinämässä. Kallio on Kinisselän pohjoisrannalla ja pohjois–eteläsuuntaisen Patalahden länsirannalla. Maalaus kallion tyven ja nykyisen rantaviivan välinen etäisyys on noin 15 m. Seinämässä ei ole sellaista hyllyä, jonka päältä maalaukset olisi voitu maalata.

Maalaus katsoo jokseenkin kaakkoon. Harmahtavassa kallioseinämässä erottuu selvästi kaksi erillistä punaista kuviota, joista toinen on tosin osittain jäkälän alla.



Kuva 13. Panoraamakuvaa Asikkalan Patalahden maalauskalliosta. Maalauskohta on merkitty valkoisella neliöllä. Kuva: Antti Lahelma.



Kuva 14. Patalahden venekuviot digitaalisesti käsiteltynä. Kalliotausta on osittain häivytetty. Kuva: Hannu Poutiainen, kuvan käsittely Antti Lahelma.

Maalattun alueen leveys on noin 1,3 m ja korkeus 50 cm. Kuvioiden etäisyys toisistaan on 70 cm, ja vasemman puoleinen kuvio on 33 cm oikean puoleista alempana. Kuviot ovat nykyisestä maanpinnasta noin 4,9 ja 5,2 m korkeudella.

Kalliomaalauksessa erottuvat kaksi kuviota voidaan tulkita venekuvioiksi: veneen muotoa osoittava kaartuva vaakaviiva, peräosaa kuvaava lyhyt pystyviiva vasemmalla, keulaosaa ilmentävä pitkä, ylöspäin kaartuva viivan, johon liittyy ilmeisesti hirvieläimen päätä esittävä kuvio, osittain kiilamaiset pystyviivat, jotka esittänevät tyyliteltyjä ihmishahmoja. Kuviot ovat pelkkiä sivukuvia ilman perspektiiviä. Oikean puoleisen kuvion pituus on 27 cm, korkeus 12–17 cm ja pystyviivoja (12 cm korkeita) on 5



Kuva 15. Paremmin erottuva Patalahden venekuvioista. Kiilamaiset viivat esittänevät veneen miehistöä. Kokkaa ilmeisesti koristaa hirven pää. Kuvassa punavärejä on selvyuden vuoksi vahvistettu. Kuva: Hannu Poutiainen, kuvan käsittely Antti Lahelma.

kappaletta. Kuvio on selvästi esillä ja helposti dokumentoitavissa. Vasemmanpuoleisen kuvion pituus on 34 cm, korkeus 13 cm, kiilamaisia pystyviivoja on 5 kappaletta. Kuvio on osittain jäkälän alla ja siksi vaikeahko mitata ja valokuvata kunnolla. Kuvion yläpuolella on hyvissä olosuhteissa mahdollista hahmottaa edellisiä pitempi ja samoin hirvenpääkokkainen venekuvio, mutta se on niin huonosti näkyvillä, että tulkinta on varsin epävarma. Maalauksessa näyttäisi lisäksi olevan ainakin yksi muu kuvio.

Koska maalaus on noin 5 m korkeudella maanpinnasta eikä kalliolla ole kiipeämiin ja maalaamiseen sopivaa hyllyä, kuvat on maalattu joko veden tai jään päältä. Näin ollen kalliomaalauksen ikä voidaan arvioida rannansiirtymiskronologian perusteella. (Inventointi 14. 5. 2003 H. Poutiainen ja J. Kinnunen)

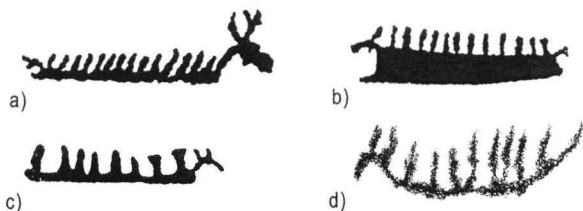
Huomioita Patalahden hirtvenestä ja venekuvioista yleensä

Osa Päijät-Hämeen uusien kalliomaalauksen kuvioista on osittain tai kokonaan jäkälän peitossa, joten niistä ei nyt tehdä sen pidemmälle meneviä tulkintoja kuin mitä kohdekuvausten yhteydessä on esitetty. Etenkin Asikkalan Huonpohjanvuoren mielenkiintoiset kuvat edellyttäisivät kallion puhdistusta ja perusteellisempaa dokumentointia. Asikkalan Patalahdenkin kalliomaalauksesta osa on jäkälän peitossa. Hyvin säilynyt ja näkyvillä oleva ”hirtvenene”, joka on varsin poikkeuksellinen ja erityistä mielenkiintoa herättävä kuvio, antaa kuitenkin aiheen pohtia kalliotaiteemme veneenkuvien merkitystä lähemmin.

Suomen lähialueiden kalliotaiteessa hirvenpääkeulaisia veneenkuvia esiintyy etenkin Karjalassa Uikujoen ja Äänisen kalliopiiroksissa, joissain norjalaisissa pyyntikulttuurin kalliopiiroksissa (mm. Altavuonolla) sekä Ruotsin Nämforsenilla.²⁰ Sarvekkaan eläimen pää koristaa melko usein myös Etelä-Skandinavian pronssikautisten kalliopiirosten veneiden keuloja.²¹ Suomesta mahdollisia hirvenpäällä varustettuja veneenkuvia tunnetaan entuudestaan muutamasta kohteesta: Laukaan Saraakalliolta, Taipalsaaren Valkeissaa-

²⁰ Karjalan kalliopiiroksista ks. esim. Autio 1981, Nämforsenista Hallström 1960, Altan kalliopiiroksista Helsing 1988.

²¹ Esim. Kalnes ja Skjeberg Norjan Østfoldissa. Pronssikautisten venekuvioiden kokkakoristeet ovat kuitenkin usein vahvasti tyyliteltyjä, eikä aina ole selvää mitä eläintä ne esittävät.



Kuva 16. Hirviveiteä Äänisen (a), Uikujoen (b) ja Nämforsenin (c) kalliopiiirroksista sekä Luumäen Muuraisvuoren kalliomaalauksesta (d). Kuvat teoksista Autio 1981, Hallström 1960 ja Miettinen 1992.

relta, Luumäen Muuraisvuorelta ja Ristiinan Uittamonsalmelta. Muitakin ehdokkaita hirvenpääkeulaisiksi veneiksi on esitetty,²² mutta nämä kalliomaalauksemme hirviveeneet ovat monesti epävarmoja. ”Hirven pää” niissä on usein pelkkä ylimääräinen viiva, jota tuskin osaisimme selittää, elleimme tietäisi Ruotsin tai Karjalan kalliopiiirrosten hirviveineistä. Patalahden maalaus, joka on kalliotaitteessamme selvin ja ehkä taidokkain hirvine, valaisee merkittäväällä tavalla koko veneenkuvien problematiikkaa Suomessa.

Jussi-Pekka Taavitsainen oli vuonna 1978 sitä mieltä, että Suomen venekuviot – tai ainakin osa niistä – pitäisi tulkita hirven sarviksi.²³ Todisteina tästä hän esitti joukon hirvikuvioita, joiden sarvet muistuttavat kalliotaitteen veneitä. Viimeistään Patalahden vene kuitenkin osoittaa, että Suomen venekuviot ovat sukua Zalavrugan ja Nämforsenin hirviveineille ja todella esittävät veneitä. Rovaniemen Lehtojärven kuuluisa puinen hirvenpääveistos, joka on tulkittu tällaisen veneen kokkakoristeeksi, viittaa siihen, että hirvenpääkokkaisilla venekuvioilla oli todelliset esikuvansa.

Taavitsaisen huomio ei kuitenkaan ole täysin aiheeton, vaan ansaitsee hiukan lähemmän tarkastelun. Kuten hän toteaa, hirvenkuvia, joilla on epärealistisen suuret, ’venemäiset’ sarvet, tunnetaan yksittäisinä esimerkkeinä laajalta maantieteelliseltä alueelta sekä Suomesta että muualta Pohjois-Euroopasta.²⁴ Vaikka venekuviot eivät esitäkään hirven sarvia, vallitsee hirvi- ja venekuvioiden välillä kiistatta jonkinlainen yhteys, joka ilmenee toisaalta hirvenpääkeulaisina venekuvioina, toisaalta ”venesarvisina” hirvinä. Luonteva selitys tälle päällekkäisyydelle on se, että hirvi ja vene ovat kivikautisen maalarin ajatusmaailmassa olleet jossain mielessä rinnasteisia asioita. Selvimmin tämä käsitteellinen limittäisyys näkyy eräissä Laukaan Saraakallion kuvissa, jotka samalla ovat lähin vastine Patalahden venekuvioille. Kuten Patalahdellakin, Laukaan veneiden miehistöviivat ovat muodoltaan kiilamaisia ja niiden kokkaa koristaa hirven pää. Erona kuitenkin on, että kahdella Saraakallion hirviveineistä on myös hirven jalat. Kun toisella näistä on vieläpä kaksi päätä, on selvää, ettei kyse ole todellisista veneistä vaan mytologisista, hallusinatorisista tai puhtaasti symbolisista hahmoista.

Hirvine/venehirvi -aiheet ovat tärkeä avain kalliomaalauksen tekijöiden ajatusmaailmaan. Tapa yhdistellä todellisesta maailmasta otettua kuvastoa meidän näkökulmastamme käsittämättömiltä vaikuttaviksi komposiittikuvioiksi muistuttaa myyttiselle ajattelulle ominaista logiikkaa, josta antropologi Claude Lévi-Strauss on käyttänyt termiä *bricolage*.²⁵ Tällä tarkoitetaan eräänlaista älyllistä ’nikkarointia’, joka sijoittuu

²² Tällaisia voisivat olla esim. jotkut Lemminkäisten Venäinien, Jaalan Kintahuonvuoren ja Ristiinan Astuvansalmen venekuvioista.

²³ Taavitsainen 1978, s. 191.

²⁴ Suomessa ainakin Kuhmoisten Pyhänpään kalliomaalaus ja Ristiinan Astuvansalmen ryhmä N. Ks. myös Taavitsainen 1978, s. 190.

²⁵ Lévi-Strauss 1980.



Kuva 17. Laukaan Saraakallion "herviveneellä" on paitsi hirven pää, myös jalat. Digitaalisesti käsitelty kuva. Kuva ja kuvan käsittely Antti Lahelma.

havaintojen, kuvien ja käsitteiden välimaastoon. Kalliotaitteeseen sovellettuna bricolage tarkoittaa sitä, että kuvien aiheet on *otettu luonnosta* ja niitä käytetään ja manipuloidaan kommunikaatiojärjestelmän osina, mutta niihin on liitetty konnotaatioita, jotka ulottuvat kuvien välittömän merkityksen tuolle puolen. Ne eivät toisin sanoen *kuvaa luontoa*.²⁶ Kun Patalahden vene selvästi on sukua Saraakallion hervivene-olennoille, ei sitäkään tule ymmärtää kirjaimellisesti, todellista venettä esittäväksi kuvaksi. Tähän viittaavat jo "miehistöviivojen" kiilamainen muoto ja pohjan epärealistinen kaarevuus. Patalahden veneenkuvaa nousee kulttuurista, jossa hirvenpääkokkaisia veneitä todella oli olemassa, mutta se ei kuvaa ainoastaan itseään vaan viittaa myyttisen maailman ilmiöihin ja tapahtumiin.

Anna-Leena Siikala on klassisessa artikkelissaan Suomen kalliomaalausten tulkinasta yhdistänyt veneenkuvamme tietoihin veneen merkityksestä historiallisen ajan pohjoiseuraasialaisessa shamanismissa.²⁷ Metallisia veneenkuvahelyjä, joiden hahmot esittävät erilaisia henkiolentoja, on usein kuulunut shamaanin pukuun, ja vene tai kanootti on ollut yksi tuonpuoleiseen tehtävän matkan välineistä. Ikivanha ja laajalti tunnettu ruuhi- tai venehautauksen perinne liittyy samaan traditioon, jossa tuonpuoleiseen siirtyminen tapahtuu nimenomaan veneellä ja vesiteitse.²⁸ Toisaalta myös

²⁶ Tilley 1991.

²⁷ Siikala 1980, s. 190. Mainittakoon, että Siikala kuitenkin pitää venekuvioita ongelmallisimpana kalliomaalaustemme aiheista.

²⁸ Siikala 1992, s. 120

kalliomaalaustemme hirvet on selitetty shamaanin eläinhahmoisiksi sielueläimiksi.²⁹ Tällainen peurahärän hahmoinen sielueläin, alter ego, jonka hahmon shamaani saattoi halutessaan ottaa, oli esimerkiksi saamelaisella shamaanilla.³⁰

Näiden tulkintojen valossa mielikuvitukselliset venekuviot alkavat vaikuttaa ymmärrettäviltä. Kivikautisen shamaanin näkökulmasta hirvellä ja veneellä on ollut sama tehtävä: sekä vene että hirvi ovat olleet transsikokemuksissa shamaanin ”kulkuvälineitä” ja tässä mielessä rinnasteisia. Shamaani on matkustanut henkikanootilla toiseen maailmaan, ja toisaalta ottanut hirven hahmon matkoillaan tuonpuoleiseen. Voidaankin esittää, että em. hirvivene/venehirvi -aiheet selittyvät juuri tämän rinnasteisuuden kautta. Selvimmän ilmaisunsa aihe saa Kuhmoisten Pyhänpään kalliomaalauksessa, jossa ihmishahmo (shamaani?), hirvi ja vene näyttävät sulautuvan yhdeksi kokonaisuudeksi.³¹ Patalahden ja Saraakallion kuviot kuuluvat selvästi samaan aihepiiriin.

Yhteenveto

Päijät-Hämeestä tunnetaan tätä kirjoitettaessa seitsemän esihistoriallista kalliomaalauksista. Sijainniltaan ja kuvamaailmaltaan ne pääasiassa sopivat siihen kuvaan, joka Suomen kalliotaitteesta on aiempien löytöjen valossa muodostunut. Useimmat maankunnan maalauksista sijaitsevat kapeiden lahtien suussa tai pohjukassa, veden äärellä lounaaseen, kaakkoon ja myös etelään suuntautuvissa kallioseinämissä. Topografialtaan ja suuntautumiseltaan selvimmän poikkeuksen muodostaa Heinolan Rajakiven maalaus, joka sijaitsee suuren siirtolohkareen itäkoilliseen suuntautuvassa sivussa.

Tunnistettavien kuvioden määrä näissä maalauksissa jakautuu seuraavasti. Yleisimpiä ovat venekuviot, joita on ainakin yhdeksän kuviota neljässä eri kalliomaalauksessa. Hirvieläimiä esiintyy Asikkalan Leveälahden ja Huonpohjanvuoren maalauksissa, yksi varma kuvio kummassakin. Nastolan Linnakalliossa on lisäksi yksi mahdollinen, osittain tuhoutunut hirvenkuva. Tunnistamattomia eläinkuvia on Leveälahden maalauksessa ja mahdollisesti myös Huonpohjanvuoren kallioseinämässä, yksi molemmissa. Ihmiskuvia sisältyy Heinolan Ala-Rievelin ja hyvin varauksellisesti myös Asikkalan Huonpohjanvuoren kalliomaalauksiin. Heinolan Rajakivessä on yksi mahdollinen kämmenenjälki. Näiden lisäksi maalauksissa esiintyy muutamia hyvin säilyneitä, peitteisiä, osittain tuhoutuneita tai muutoin vaikeasti tulkittavia, tunnistamattomia kuva-aiheita. Suomen kalliomaalaukskohteiden yleisimmät aiheet ovat venekuviot, hirvieläimet ja ihmiskuviot. Samat aiheet toistuvat myös Päijät-Hämeen kalliomaalauksissa.

Nyt löytyneistä kohteista Heinolan Rajakiven ja Rautvuoren kalliomaalauksia ei voida ajoittaa rannansiirtymiskronologian perusteella, koska niiden juurella on maalaamiseen soveltuva tasanne. Sen sijaan Asikkalan Patalahden venekuviot sekä Leveälahden ja Huonpohjanvuoren ylimmät kuviot voidaan ajoittaa, koska niitä ei ole voitu maalata maista käsin. Patalahden alueella Muinais-Päijänteen ylin vedenpinnan korkeus on ollut noin 89 metriä. Kun Patalahden maalauksen korkeudesta (86,3 m mpy) vähennetään arvioitu maalaamiskorkeus 1,2 metriä, saadaan maalaamisen ajankohtana vallinnut vedenpinnan taso, noin 85,1 m mpy.³² On arvioitu, että Heinolanharjun puh-

²⁹ Lahelma 2001, 2003.

³⁰ Pentikäinen 1995, s. 190.

³¹ Kuva teoksessa Kivikäs 2000, s. 97.

³² Rannansiirtymiskronologiasta kalliomaalauksen ajoitusmenetelmänä ja siihen liittyvistä epävarmuus-
ustekijöistä, ks. Jussila 1999.

keamisen yhteydessä vedenpinta olisi laskenut hyvin nopeasti noin 4–5 metriä, eli se olisi laskenut Patalahden alueella noin 84–85 metrin tasolle. Mikäli tämä tieto pitää paikkansa, silloin Patalahden maalaus ajoittuisi Heinolanharjun puhkeamisen aikaan eli noin 5000 eKr.³³ Vastaavalla tavalla Muinais-Päijänteen vesistövaiheisiin ja Heinolanharjun puhkeamiseen liittyen on ajoitettu Laukaan Saraakallion ylimmät kuviot ja Iitin Rautakannanvuoren kalliomaalaus noin 7000 vuoden ikäisiksi.³⁴ Asikkalan Leveälahden ja Huonopohjanvuoren ylimmät kuviot ovat hieman Patalahden maalausta nuorempia, ajoittuen nähtävästi kampakeraamisen kivikauden alkupuolelle.³⁵

Kohdekuvauksissa ja yhteenvedossa esitetyt tulkinnat ja päätelmät Päijät-Hämeen maalausten kuva-aiheista ja ajoituksista ovat alustavia. Suomen kalliomaalaustutkimukselle näyttää olevan tyypillistä, että arkeologit eivät yleensä ole tutkineet uudestaan jo kertaalleen julkaistuja kalliomaalauksia. Viimeistään nyt, kun digitaalinen valokuvaus ja kuvankäsittelyohjelmat ovat tehneet kalliomaalausten dokumentoinnista aikaisempaa nopeampaa ja objektiivisempää, olisi aiheellista, että useat arkeologit ryhtyisivät tutkimaan ja julkaisemaan uusien kalliomaalausten ohella myös vanhoja kalliomaalauslöytöjä. Kalliomaalausten tutkimus edellyttää useita dokumentointikertoja erilaisissa olosuhteissa ja erilaisilla välineillä, eivätkä yhdenkään yksittäisen tutkijan voimavarat siihen riitä. Lisäksi kalliomaalausten kuva-aiheissa on paljon tilaa tulkinnoille, joten siinäkin suhteessa ei voida pitäytyä yhden tai kahden tutkijan näkemyksiin. Vain siten, että riittävän moni tutkija tutkii samoja kohteita, voidaan niistä vähitellen saada aiempaa totuudenmukaisempi ja kattavampi kuva. Toivomme, että tässä artikkelissa esiteltyjä kalliomaalauksia tulevaisuudessa käsittelevät myös muut kalliotaiteesta kiinnostuneet tutkijat.

Kiitokset

Kiitämme lämpimästi inventointiin osallistuneita arkeologeja ja alan harrastajia. Oli ilo työskennellä kalliotaiteesta innostuneiden kumppaneiden kanssa.

LÄHTEET JA KIRJALLISUUS

Painamattomat lähteet

- Lahelma, A. 2000: *Landscapes of the Mind. A Contextual Approach to Finnish Rock-art*. Pro gradu -tutkielma Helsingin Yliopiston kulttuurien tutkimuksen laitoksella (arkeologia).
- Poutiainen, H. 2003: *Kalliomaalausinventointi Päijät-Hämeessä. Asikkala – Hollola – Heinola – Nastola*. Tutkimusraportti Museoviraston arkeologian osaston topografisessa arkistossa.

³³ Teoriassa on mahdollista, että maalaus olisi tehty Muinais-Päijänteen transgressiovaiheessa, jolloin sen ikä olisi muutampia satoja vuosia vanhempi. Koska maalauksessa ei kuitenkaan ole havaittavissa kulumista tai värin leviämistä, tuntuu todennäköisemmältä, että se liittyy Muinais-Päijänteen nopeaan laskuvaiheeseen.

³⁴ Miettinen 2000, s. 26–27.

³⁵ Alustavat ajoitukset perustuvat Timo Jussilan ja Timo Sepänmaan Päijänteen alueen arkeologista rannansiirtymiskronologiaa käsittelevään julkaisemattomaan tutkimusaineistoon, jonka pohjana ovat pääasiassa olleet Matti Saarniston ja Olli Ristaniemen tutkimukset.

Painettu kirjallisuus

- Autio, E. 1981: *Karjalan kalliopiirrookset*. Keuruu.
- Europaeus (Äyräpää), A. 1917: Kalliomaalaus Vitträskin rannalla Kirkkonummella. *Suomen Museo – Finskt Museum* 1917, s. 45–51.
- Europaeus (Äyräpää), A. 1922: Fornfynd från Kyrkslätt och Esbo socknar. *Suomen Muinaismuistoyhdistyksen Aikakauskirja – Finska Fornminnesföreningens Tidskrift* XXXII:1, s. 61–67.
- Hallström, G. 1952: Hällmålningen i Kyrkslätt socken, Finland. *Arkeologiska forskningar och fynd: studier utgivna med anledning av H. M. Konung Gustaf VI Adolfs sjuttioårsdag* 11.11.1952, s. 397–409. Stockholm.
- Hallström, G. 1960: *Monumental Art of Northern Sweden from the Stone Age*. Stockholm.
- Helskog, K. 1988: *Helleristningene i Alta*.
- Jussila, T. 1999: Saimaan kalliomaalausten ajoitus rannansiirtymiskronologian perusteella. *Kalliomaalausraportteja* 1/1999, s. 113–133. Jyväskylä.
- Kivikäs, P. 1995: *Kalliomaalaukset – muinainen kuva-arkisto*. Jyväskylä.
- Kivikäs, P. 1999: Suursaimaan, Puulan ja Muinais-Päijänteen alueen kalliomaalausten sijaintipaikat ja -korkeudet. *Kalliomaalausraportteja* 1/1999, s. 7–111.
- Kivikäs, P. 2000: *Kalliokuvat kertovat*. Jyväskylä.
- Koponen, M. & Kupiainen, R. & Poutiainen, H. 1993: Uusia kalliomaalauksia Saimaalta. *Sihti* 3, s. 73–89. Savonlinna: Savonlinnan maakuntamuseo.
- Lahelma, A. 2001: Kalliomaalaukset ja shamanismi. Tulkintaa neuropsykologian ja maalausten sijainnin valossa. *Muinaistutkija* 2/2001, s. 2–21.
- Lahelma, A. 2003: Hallusinatoriset aiheet kalliomaalauksissa ja kampakeramiikassa. Viitteitä ekstaattisesta uskonnosta Suomessa kivikaudella. *Sihti* 5, s. 27–54. Savonlinna: Savonlinnan maakuntamuseo.
- Lévi-Strauss, C. 1980: *The Savage Mind*. Chicago. (Alkuteos: *La Pensée sauvage*, 1962).
- Luhio, V. 1970: Om de förhistoriska hällmålningarna i Finland. *Finskt Museum* 1970, s. 5–17.
- Luhio, V. 1971: Suomen kalliomaalaukset ja lappalaiset. *Kalevalaseuran vuosikirja* 51, s. 5–17.
- Miettinen, T. 1977: Ruokolahden kalliomaalaus merkittävä kulttuurilöytö. *Karjalainen viesti* 3/1977, s. 11–18. Lappeenranta: Karjalaisen kulttuurin edistämisseätiö.
- Miettinen, T. 1982: Jyväskylän Halsvuoren kalliomaalaus. *Studia minora. C. F. Meinanderin juhlakirja*, s. 66–71.
- Miettinen, T. 1986: Konniveden Haukkavuoren kalliomaalaus. *Iskos* 6, s. 109–112.
- Miettinen, T. 1990: Kalliotaitteen tulkintamahdollisuuksista. *Kalliotaidetta – tutkimusta ja tulkintaa*, s. 37–40.
- Miettinen, T. 1992: Luumäen esihistoria. *Luumäen historia*, s. 23–33. Jyväskylä.
- Miettinen, T. 2000: Kymenlaakson kalliomaalaukset. *Kymenlaakson maakuntamuseon julkaisuja* 27. Kotka.
- Pentikäinen, J. 1995: *Saamelaiset. Pohjoisen kansan mytologia*. Helsinki: Suomalaisen Kirjallisuuden Seura.
- Poutiainen, H. & Sepämaa, T. 2000: *Kalliomaalausten inventointi. Arkeologinen inventointi. Opas inventoinnin suunnitteluun ja toteuttamiseen*, toim. Maaranen, P. & Kirkinen, T., s. 172–179. Helsinki: Museovirasto.
- Sarvas, P. 1969: Die Felsmalerei von Astuvansalmi. *Suomen Museo* 1969, s. 5–33.
- Sarvas, P. 1975: Kalliomaalauksistamme. *Taide* 5/1975, s. 40–47.
- Sarvas, P. & Taavitsainen, J.-P. 1976: Kalliomaalauksia Lemiltä ja Ristiinasta. *Suomen Museo* 1976, s. 30–52.
- Seger, T. 1988: Heinolan esihistoria. *Heinolan pitäjän historia*, s. 17–73, toim. J. Wilmi. Jyväskylä.
- Siikala, A.-L. 1980: Mitä kalliomaalaukset kertovat Suomen kampakeraamisen väestön uskomusmaailmasta? *Suomen antropologi* 1980, s. 177–193.
- Siikala, A.-L. 1992: *Suomalainen shamanismi*. Helsinki: Suomalaisen kirjallisuuden seura.
- Soininen, T.-L. 1999: Kaivauksista inventointiin – kenttätutkimuksen askelia Pirkanmaalla puskutraktoreiden varjossa. *Pirkan maan alta*, s. 5–13. Tampereen museon julkaisuja 52.
- Taavitsainen, J.-P. 1977: Recent rock painting finds in Finland. *Bollettino del Centre Camuno di Studi Preistorici* 16, s. 148–156.
- Taavitsainen, J.-P. 1978: Hällmålningarna – en ny synvinkel på Finlands förhistoria. *Suomen antropologi – Antropologi i Finland* 4/1978, s. 179–195.

- Taavitsainen, J.-P. & Kinnunen, K. A. 1978: Puumalan Syrjäsalmen kalliomaalauksista ja kalliomaalauksien säilymisestä. *Geologi* 3/1979, s. 37–42.
- Tilley, C. 1991: *Material culture and text: the art of ambiguity*. London.
- Whitley, D. 2001: Rock art and rock art research in worldwide perspective: an introduction. *Handbook of Rock Art Research*, ed. D. Whitley. Walnut Creek.

SUMMARY

Recent finds of rock paintings in the Päijät-Häme region

The first discovery of a prehistoric rock painting in Finland took place in 1911. The next one was not found until fifty years later, but since the 1960s rock paintings have been found almost every year, usually more than one per year. In the 1960s and 1970s these finds aroused a great deal of attention, among both the public and Finnish archaeologists, but by the 1980s scholarly discussion on ancient rock art ceased for all practical purposes. Around the same time, the number of new finds also decreased. In the 1990s and early 2000s interest in rock art has revived in Finland, which is also evident in the number of new finds.

Most of the approximately 80 prehistoric rock paintings that are known from Finland have been discovered by accident or through the efforts of active amateurs. Systematic archaeological surveys and inventories of rock art have been attempted only rarely, because this has been regarded as difficult and too uncertain with regard to its results. In the spring of 2003, however, the Lahti City Museum carried out a pilot inventory of prehistoric rock art in the Päijät-Häme region. One rock painting is known previously from the province, which suggested the possibility of discovering new sites. The discovery of six hitherto unknown rock paintings in the relatively short period of the field survey came, however, as a surprise.

The new finds of rock paintings are from the municipalities of Asikkala, Heinola and Nastola. The rock painting at Rautvuori in Heinola is on the shore of Lake Ala-Rieveli. It is a large feature of red ochre partly covered by 20th-century graffiti, and it is not certain whether it contains any figurative designs. The Rajakivi rock painting in Heinola is on a large boulder moved by the Ice Age and now situated on the shore of Lake Konnivesi. The painting contains only one design, which may be the imprint of a human left hand. The painting at Linnakallio in Nastola is on the bluff of an Iron Age hillfort on the shore of Lake Salajärvi. Although the painting is damaged, a small image of an elk can be distinguished from it. The most interesting visual themes of the recently discovered paintings are in Asikkala. The rock painting at Leveälahti contains at least an elk figure, a design representing a boat, and an unidentified animal figure. The painting included other themes, of which only fragments now remain. The rock painting at Huonpohjanvuori is partly covered by lichens. The painted designs include at least one elk, a boat design, possible human figures and patches of red ochre.

Both the Leveälahti and the Huonpohjanvuori paintings are on rock faces on the shore of Lake Ruotsalainen, while the Patalahti rock painting in Asikkala is on the shore of Lake Päijänne. This painting contains at least two boat designs, of which one in particular displays an elk's head figure at the prow. The crews of the boats are represented by wedge-shaped figures. The Patalahti painting arouses particular interest, as it contains for the time being the most distinct examples of the "elk-boat" motif in Finnish rock art. Since similar elk boats are known in rock art from Sweden, Norway and Russian Karelia, the interpretation of Finnish boat designs as antlers cannot be accepted. The combinations of elk and boat motifs, which are also expressed in the so-called "boat-antler" elks (for example in the rock painting Pyhänpää in Kuhmoinen), would appear to make reference to the logic typical of mythical thought and thus serve as an important key to the conceptual world reflected by prehistoric rock paintings in Finland.

The paintings at Rautvuori, Rajakivi and Linnakallio cannot be dated with the aid of shore displacement chronology. Shore displacement dating, however, is possible for the rock paintings in Asikkala. According to a tentative estimate, the painting at Patalahti was painted soon after the waters broke through the Heinolanharju ridge, thus making it approximately 7,000 years old. The oldest parts of the paintings at Leveälahti and Huonpohjanvuori are slightly younger than the Patalahti painting.