

## Ledung-laitos – ristiretkien tekoväline

1. Ledunglaitos lainsäädännön mukaan .....	47
2. Ruotsin ledunglaitoksen ajoitus .....	56
3. Jaarli ledungin johtajana .....	64
4. Viikinkialukset .....	67
5. Rannikkovartio ledungin osana .....	75
6. Katsaus Suomen puoleiseen ledungiin .....	79
7. Ruotsin ledungin koko ja merkitys .....	83
8. Sotilaallisen järjestelmän muutos .....	86
9. Veroledung .....	87
10. Nykykäsitykset ledungista .....	91

### 1. Ledung-laitos lainsäädännön mukaan

Käsitykset Skandinavian varhaiskeskiaikaisen merisotalaitoksen eli *ledung-laitoksen* iästä ja luonteesta ovat asteittain muuttuneet. Tärkeimmät varsin tarkat tiedot siitä on saatu vanhoista laeista, Ruotsissa Sveamaakuntien maakuntalaeista, jotka tosin on kirjoitettu muistiin suhteellisen myöhään, noin 1270–1320. On kuitenkin ajateltu, että määräykset käytännössä ovat muotoutuneet jo paljon ennen, ehkä rautakaudella. Norjan loistavien viikinkilaivaloyttöjen sekä Ruotsin omien komeiden venehautausten (esim. Uplannin Vendelissä) mukaan ledungin synnyn ajoituksissa on menty jopa 800-luvulle, ainakin 1000-luvulle asti. Vallitseva käsitys – jonka viimeinen tunnettu puolustaja oli Erland Hjärne 1950-luvulla – piti ledung-laitosta Ruotsissa synnyltään kotimaisena. Yksityisten viikinkiretkien mallin mukaan kuninkaan ja maakuntien johtavan ylimystön arveltiin valtion kehittyessä yhdessä organisoineen Ruotsin ledung-laitoksen talonpoikien meri-asevelvollisuuden pohjalle.<sup>1</sup>

Koska Tanskan keskiaikainen lähdetilanne on paljon parempi kuin Norjassa ja Ruotsissa, ledungin syntykysymyksiä pohditaan nykyisin paljolti tanskalaisen aineiston pohjalta. Johtavana tutkimuksena pidetään *Niels Lundin* teosta *Lid, leding og landevaern* (Roskilde 1996) [Tanskankielessä ledung = leding].<sup>2</sup> Lund katsoo esikuvan saadun lähellä asuvien frankkien leding-asevelvollisuudesta jo Kaarle Suuren ja hänen sukunsa ajalta. Valmiina se esiintyy Kaarle II Kaljupään ediktissä 25.6.814.

<sup>1</sup> *Erland Hjärne*, Land och ledung, Del 1–2 Rättshistorisk bibliotek 31–32. Stockholm 1979, 1981.

<sup>2</sup> *Niels Lund*, Lid, leding och landvaern. Roskilde 1996, passim.

Frankkivaltiohan oli tällöin Tanskan eteläinen naapuri. Myös anglosaksisessa Englannissa vasallin kuului osallistua lääninherran sotapalvelukseen (*fyrdfaereld*), linnanrakennukseen ja tientekoon. Alfred-kuningas järjesti Wessexin *fyrdin* uudelleen v. 878. Englannin retkillään tanskalaiset tutustuivat järjestelmään. Seuraavan vuosisadan tanskalaisen retkeilyn Lund laskee vielä perimmältään vapaamuotoiseksi viikinkiretkeyksi, ei vielä valtion toiminnaksi. Hän ajattelee, että Jellingin kivien pystyttäjä, Danevirken parantaja ja ympyrälainnojen (Trelleborgien) rakentaja Harald Sinihammas (937–986) oli ensimmäinen kyllin vahva kuningas pakottamaan sekä talonpojat että ylimykset mukaan Tanskan valtion uuteen leding-laitokseen. Dendrokronologia vahvistaa nykyisin em. mahtavien rakennustöiden dateerauksen juuri hänen ajalleen.<sup>3</sup>

Vaikka Sven Kaksiparta (987–1014) ja Knut Suuri (995–1035) taistelivat saagojen ja riimukivien kertomat taistelunsa ilmeisesti jo leding-laivastoilla, merisotajoukon silloinen rakenne on tärkeimpien lähteiden myöhäisyyden vuoksi varsin hämärä. Ajattellaan, että siinä oli erilaisia osia. Kuninkaalla ja ylhäisimmillä (esim. piispoilla tai laamanneilla) saattoi olla omia laivoja, jotka kuningas otti tai pakotti mukaan. Kuninkaan *hird*, henkivartiosto, tanskankielellä *lid*, oli tällainen osa ja käsitti monia aluksia. Piispat joutuivat palvelemaan saamiensa suurien kruununläänitysten takia useammalla laivalla ja ryppyilivät asiasta mutta useimmiten joutuivat taipumaan. Parhailla kruununmiehillä, kuten Själlannin Skalm Hvidellä mainitaan olleen yksityisesti mukana kolmekin laivaa – vapaaehtoisten viikinkiretkien perinne eli siis tavallaan vielä pääasiassa meriasevelvollisuuteen pohjautuvassa valtion laitoksessa. Tietysti ledingin suurimman osan muodostivat näissä oloissa laajan maaseudun talonpojat *laivakunnittain* (tanskaksi *skiben*, latinaksi *navigium*, siitä huolimatta sanojen merkitys on eri asia eli vastaava ylläpitoalue) ja *hafnae*-kunnittain (tanskalaisen sanan merkitys istumapaikka viikinkilaivassa, siis *tuhto*; ei »satama», jota nykykielen takia usein tarjotaan).<sup>4</sup> Hiukan vedettiin jo mukaan syntyviä kaupunkejakin, niin että aivan vanhimmat niistä joutuivat asettamaan ledingiin oman laivan – Norjassa peräti kahdeksan kaupunkia, Ruotsissa Visby ja Söderköping.<sup>5</sup> Koko Tanskan leding-joukosta mainitaan vuonna 1069 »Vanhaenglantilaisessa kronikassa», että se käsitti 240–300 alusta. Saxon kronikan mukaan toisella Rügenin retkellä 1159 oli mukana 260 alusta, yhteensä 56 kihlakunnasta eli noin neljä alusta kihlakunnasta.<sup>6</sup>

Jos Englannin retket lienevät olleen varhaisimman leding-laitoksen tunnettuja kohteita ja hyvien saaliiden vuoksi – joista mukana olevat pääsivät osallisiksi – kenties suosittujakin suuntia, Tanskan ledingiä käytettiin myöhemmin erikoisen paljon Pohjois-Saksan *vendiläissodissa*, jotka lopulta 1167 johtivat slaavilaisten heimojen Rügenin keskuspaikan Ankonan valloitukseen. Tähän aikaan ei vielä hankittu paavin ristiretkibullia, mutta Tanskan (Lundin) arkkipiispa Absalon oli johtamassa expeditioita ristiretkien tapaan niin innokkaasti, että Tanskan tunnetuin keskiaikainen kronikoitsija Saxo Grammaticus sanoo hänestä: *non minus piratam se quam pontificem gessit* (= hän osoittautui yhtä lailla merisotilaaksi kuin ylipapiksi). Pirata-sanalla ei latinassa vielä tällöin ollut sillä tavoin merirosvon erikoismerkitystä niin kuin myöhemmin.<sup>7</sup> Vendiläissodat on näin laskettava tyypilliseksi miekkalähettykseksi. Slaavilaiset ven-

<sup>3</sup> Lund, ibm s. 27, s. 50–1, s. 112.

<sup>4</sup> Lund, ibm s. 3 skip ja s. 4 hafnae.

<sup>5</sup> Gerhard Hafström, Ledung och marklandsindelning 1949 s. 20 ja s. 60.

<sup>6</sup> Lund, ibm s. 15 ja s. 130.

<sup>7</sup> Lund, ibm s. 24 Rügen ja s. 226 Absalon merisotilaana.

dit olivat jo ennenkin pitkään olleet kaupallisen kristillisyyden ja suoranaisen lähetyssaarnauksenkin kohteena. Nyt Tanska ledinginsä avulla hankki alueella kiistattoman poliittisen ylivallan voidakseen vapaasti järjestää alueen kirkollisolot haluamalleen kannalle. Vastaava tapahtui myöhemmin Virossa.

\*

Tanskassa vanhimmat leding-tiedot – joista edellä esitetty kuva on muodostettu – on saatu riimukivistä, saagoista, historiaesityksistä (Adam Bremeniläisen noin 1070, Saxon noin 1200–1208), osin jo diplomeista tai vanhimmista annaaleista. Tarkemmat tiedot täälläkin, kuten muissakin pohjoismaissa, saadaan vasta maakuntalaeista. *Skånske lov* on syntynyt jo noin 1200–1216. Siihen myöhemmin liitetty *Skånske ledingsret* on kuitenkin nuorempi, ehkä noin vuodelta 1270. Kuningas Valdemarin maakirja 1220-luvulta antaa Skånen ja lähiseutujen osalta jo lukujakin hafne-alueista. *Jyske lov* (voimaan 1241) on monessa suhteessa samanlainen kuin Skonen säännöt, Eerik Glippingin Själlannin laki (noin 1300) vastaa paikoin Ruotsin Södermanlannin lakia.<sup>8</sup>

Kun edellä mainitut 1200-luvun lakitekstit nyt antavat lisää yksityiskohtia Tanskan leding-laitoksen järjestelyistä, havaitaan, että se jakautui erilaisiin osiin. Tärkeä puoli siinä oli omien rannikkojen vartiointi, joka kiinteiden vartiopaikkojen lisäksi (niistä pian Ruotsin kohdalla lisää) järjestettiin leding-alusten partioinnilla rannikon edustalla. Erinäisistä verotusasioista päätellään, että tämä paikallisvelvollisuus kiersi, niin että se lankesi tietyn laivakunnan osaksi joka neljäs vuosi (vrt. seur. s. 78, 84).<sup>9</sup> Lundin teoksen nimessä *landevaern* tarkoittaa tätä osaa asiasta. Sitä riimukivet ja saogat eivät juhlita, kuten saogat kuninkaan lidin (hirdin) ja koko ledingin kuuluisia kaukosotaretkiä, mutta se lienee silti katsottu asialliseksi maanpuolustuksen osaksi, josta todella oli hyötyä erikoisesti rannikoiden vaarallisilla mutta hedelmällisillä mailla asuvalle talonpoikaisväestölle.<sup>10</sup>

\*

Norjan leidangmääräykset [norjaksi siis leidang] ovat säilyneet *Gulatingin* (§ 295–315) ja *Frostatingin* (§ 1–18) laeissa, jotka on merkitty muistiin noin vuoden 1200 tienoilla. Kahdessa muussa Norjan maakuntalaissa (Eidsivatingin ja Borgartingin) nämä osuudet ovat valitettavasti kadonneet. Magnus Lagaböterin Norjan maanlaissa, joka syntyi 1270-luvulla, jolloin leidangia laivastona ei enää käytetty, osa määräyksistä on otettu *Gulatingin* laista (esim. kolmen kuukauden muona), osa *Frostatingin* laista (esim. jos retki oli ollut lyhyempi, osa muonaa oli palautettava).<sup>11</sup> Norjan leidangin koko kuningas Magnus Lagaböterin testamentissa vuonna 1277 oli 279 laivaa. Skule-jaarlin 1223 Hakon Haakoninpojan saagan nojalla tekemässä jaottelussa siitä, paljonko Norjan kukin seutu (maakunta) asetti laivoja entisinä aikoina, tultiin summaan 294 laivaa, joista jaarli laski 152 eteläisten maakuntien laivaa olevan »kuninkaan laivoja». Vähän myöhemmässä käsikirjoituksessa 1300-luvun lopulta (G. 315) päädytään jo 308 (tai 309) laivaan. Erland Hjärne, joka on tehnyt asiasta tunnetun erikoistutkimuksen (jo 1927, vaikka se pääsi julkisuuteen vasta postuumina 1981) päättelee maakunta maakunnalta, että Norjan koko ledung käsitti parhaana aikanaan –

<sup>8</sup> Tanskan lähteet *Lund* s. 248–251, *Skånske ledingsret* noin v. 1270, s. 247.

<sup>9</sup> *Lund*, s. 61, *Gulatingin* laissa ledingin laivat joka neljäs vuosi vakinaiseen vartiona. Sama Skonen laista *Lund* 1996 s. 234 (utgårdsleding hvert fjerde år).

<sup>10</sup> *Lund*, luku *Landskapslagarnas leding* s. 245–274.

<sup>11</sup> *Øberg, Leidangsordningen i lys av sagaerna. Historisk Tidsskrift* (Oslo) 1948 s. 570–571.

kasvettuaan vielä 1200-luvun mittaan – yhteensä 336 ledungalusta. Näin ollen se lienee ollut hiukan suurempi kuin Ruotsin (280 laivaa). Tarvittaessa Norjan leidang oli liikuteltavissa jopa Jerusalemin-retkillekin.<sup>12</sup>

Gulatingin lain mukaan (§ 315) koko tämän alueen alusmäärä oli 116 laivaa. Kun Håkan Håkaninpojan saagan mukaan hän sai vuonna 1225 sieltä kokoon vain 35 laivaa, sitä on pidetty yllättävän pienenä määränä. Mutta vuodelta 1235 on samassa saagassa toinen tieto, että kun Håkan-kuningas 1235 keräsi Gulatingin leidangin Bergeniin, kokoon tuli 40 laivaa. – Øberg väheksyy näitä määriä ja selittää niitä eri tavoin: kuninkaan ja ylimysten yksityisillä laivoilla, talonpoikien mahdollisesti sen sijasta asettamalla varustetuilla ratsumiehillä (folk med utrustning, tarkemmin s. 86) ja erikoisesti sillä, että sisällissodat olisivat väliaikaisesti vähentäneet ledung-alusten lukua. Hän huomauttaa oikein, että Håkan Håkaninpojan hallitusajan rauhallisella loppuajalla »Norjan ledunglaivasto näyttäytyy taas kaikessa suuruudessaan».<sup>13</sup>

Yllättävää, ettei norjalainen ole huomannut edellä Tanskasta tunnettua seikkaa, joka sopisi kyllä moniin Ruotsinkin tietoihin, että rannikkovartiona tavattiin käyttää vain neljäsosaa kunkin maakunnan laivoista vuorovuosin (s. 78, 84). Tällä tavalla tulkiten Norjankin erilaiset tiedot paremmin täsmäisivät.

Jännittävä yksityiskohta Norjan leidangin järjestelyssä Frostatingin lain mukaan oli, että se joka fylkessä järjestettiin »efter skoro och skipreido tal» (siis merkkipirkan, *karvstock*, avulla, johon veistettiin merkki, *skoro*, jokaisesta leidangvelvollisesta henkilöstä laivakunta kerrallaan). – Karvstock’han oli tähän aikaan yleinen apuväline sekä verotuksen että kaupan puolella, siis myös ledung-asioissa.<sup>14</sup>

Ennen ajateltiin, että Norjan leidang olisi syntynyt jo vahvan yhtenäiskuninkaan Olavi Pyhän aikana (1015–1030). Nykyään ollaan myöhemmän dateerauksen kannalla kuin ennen ja ajatellaan (vastoin Snorrrin kuvauksia) määräysten vakiintuneen kenties vasta 1100-luvulla ja joutuneen siis melko tuoreeltaan em. lakeihin merkityksi. Käsitys perustuu siihen, ettei enää uskota jo Harald Kaunotukan onnistuneen 900-luvulla kerralla yhdistämään Norjaa, vaan tätä on ryhdytty pitämään pitkäaikaisempänä prosessina. Joillakin kuningasjohtoisilla alueilla Norjan leidang lienee silti vanhempi kuin yleisenä valtakunnallisena laitoksena.<sup>15</sup>

Ruotsin ledungmääräykset ovat kaikki Svean laeista, siis Keski- ja Pohjois-Ruotsin alueelta: Uplannin laista (valmistettu kuninkaan toimesta 1296), Västmanlannin laista (ennen vuotta 1347), Södermanlannin laista (1300-luvun alusta, kuninkaan vahvistus korjattuna 1327) ja Hälsinglannin laista (noin 1320–1332). Ne ovat siinä määrin samanlaisia, että Lund edellyttää niille yhteistä lähdettä.<sup>16</sup>

Tieteellisesti on pitkään käsitetty niin, että Ruotsin maakuntalakien määräykset – joiden ajateltiin edustavan pitkää perinnettä – koskevat pääosin kuninkaiden johtamaa »kaukoledungia» eikä niinkään paikalliseen rannikkovartiointiin kuuluvaa »lähi-ledungia» (tutkijoista selvästi näin vielä esim. Gerhard Hafström 1949<sup>17</sup>). Tätä vas-

<sup>12</sup> Hafström 1949 s. 61 Norjan leidangin suuruus; A. Schüek (Stockholm) 1950 s. 469 Magnus Lagaböterin aika; *Erland Hjärne*, *Norska ledungsflottens skeppstal I* s. 179–348, yhteenvetotaulukot s. 348 (1927, julkisuuteen 1981).

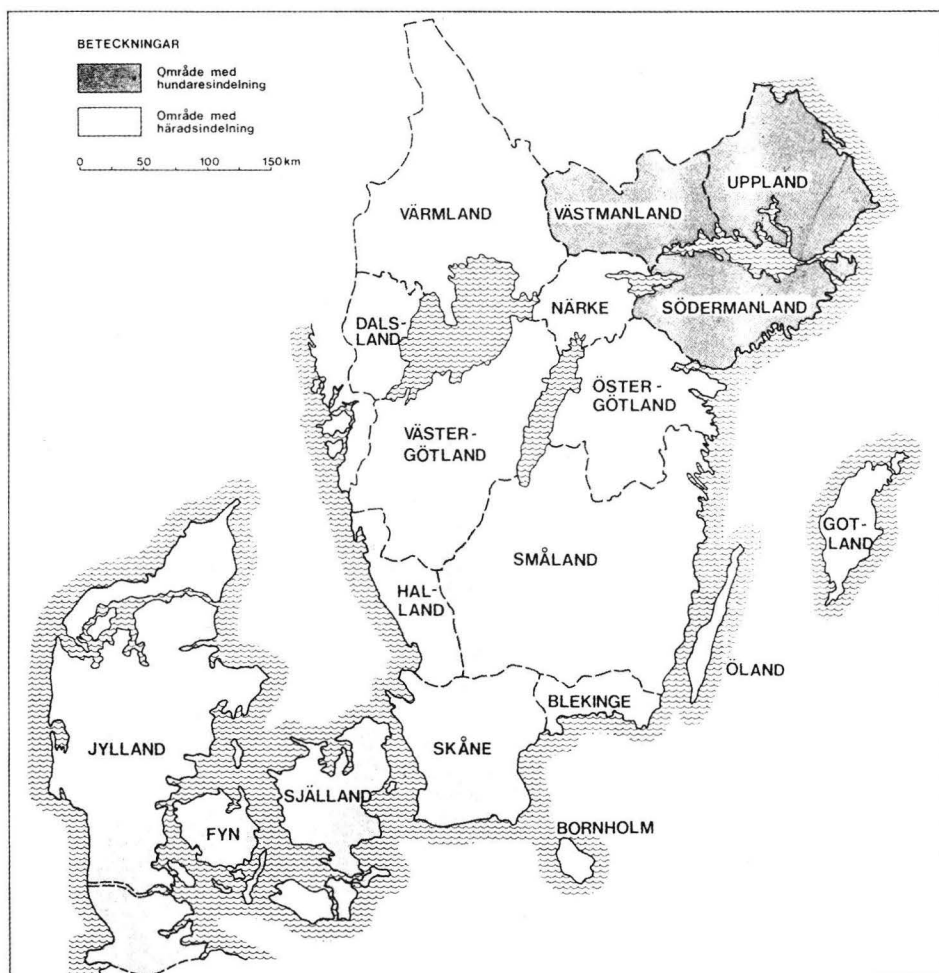
<sup>13</sup> Øberg 1948 s. 556–557.

<sup>14</sup> *Erland Hjärne*, *Land och ledung 2* (1981) s. 293–299; *Mauno Jokipii*, *Pykäläpuu muistiinpanovälineenä...* Suomessa. SUS Toim. 183 (1983), s. 65–81.

<sup>15</sup> Norjan leidangin ikä *Lund* s. 59, Norjan yhdistämisen oli pitkä prosessi s. 72–73.

<sup>16</sup> *Lund* s. 74 lakien yhteinen lähde, Ruotsin yhtyminen s. 77–79; lakien ajoitus *Ragnar Hemmer*, *Suomen oikeushistorian oppikirja I* (1950 ja 1962) s. 13–18.

<sup>17</sup> *Gerhard Hafström* 1949, passim.



Kuva 1. Kartta härad- ja hundare-nimisten kihlakunta-alueiden levinneisyydestä varhaiskeskiajalla. Vaikka hundare-alue sijoittuu Ruotsin aikanaan keskeisenä pidetylle Sveamaiden alueelle, se ei loppujen lopuksi ollut kovin suuri. Thorsten Anderssonin mukaan (*Bebyggelsehistorisk tidskrift* 1982).

taan on erityisesti Adolf Schüeck polemisoinut menestyksellisesti Tanskan ja Norjan esimerkkien nojalla.<sup>18</sup> Vaatimattomampi ja ajallisesti nuorempi käsitys on voittamassa alaa.

Vielä vuosisadan vaihteessa *laivakunta* ajateltiin ledungin perusyksiköksi – näin esim. meillä Väinö Voionmaa (1912) selitti koko Skandinavian osalta. Ensimmäisen maailmansodan jälkeen *hundare*-niminen alue alettiin sen sijaan katsoa koko ledunglaitoksen järjestelyn pohjaksi. Loppujen lopuksi tämänniminen kihlakuntaa vastaava yksikkö rajoittui verraten suppealle Keski-Ruotsin alueelle Mälär-järven ympäristöissä: Uplantiin, Södermanlantiin ja Västmanlantiin. Juuri tämä tekee mahdolliseksi selityksen terminkin kotimaisesta alkuperästä. Koko Tanskassa, Etelä-Ruotsissa ja

<sup>18</sup> Adolf Schüeck, *Historisk Tidskrift* (Stockholm 1950), jota seuraavassa selostetaan luvussa 5.

Etelä-Norjassa sitä vastasi *härad*-niminen kihlakunta (kartta s. 51),<sup>19</sup> jonka tehtäviä pidetään samoina. Häradeille kuului siis moninkertainen alue. Jo Ruotsin maanlaissa 1350 kaikkia kihlakuntia kutsuttiin *härad*-nimellä. Oikeudenkäynnin suurissa reformeissa Ruotsissa 1400-luvun alkukymmenillä uuden – nykyaikaan asti periytyneen – kihlakunnan nimeksi tuli *härad*.

Keskustelu siitä, minkä ikäisiä Sveanmaan hundaret ovat ja millaisiin alayksikköihin ne jakaantuivat, vie syvälle Ruotsin vanhimpaan verohistoriaan, eikä tässä ole mahdollisuutta sitä laajasti seurata. Toteamme kuitenkin, että keskusalueen määräysten eli Uplannin lain mukaan tämän keskeisen suurmaakunnan jokainen *hundare* asetti neljä laivaa, mutta viereinen maakunta oman Västmanlannin lain mukaan kaksi laivaa *hundarelta*. Södermanlanti ja rannikkomaakunta Roden – josta Ruotsi on saanut suomenkielisen nimensä – sijaitsivat tavallaan Uplannin rannikoilla ja ne oli jaettu *vain* laivakuntiin, mutta niiden kuitenkin katsotaan – ainakin oikeuspiireinä – vastaavan tietyllä tavalla *hundareita*. Ne asettivat yhden laivan joka laivakunnalta. Pohjois-Ruotsi, silloin Hälsingland (nykyisin siihen kuuluu myös Medelpad ja Ångermanland), asetti oman maakuntalakisensa eli Hälsinglannin lain mukaan yhden laivan joka pitäjältä. – Uumajan ja Bygdeön pohjoispuolella suoritettiin vain pieni turkisvero (Ledings timber), mutta hoidettiin maakunnan puolustus itsenäisesti. Lakisäännökset muista maakunnista ovat kadoksissa, muuta yksittäiset tuomiot ja muut, mm. verotusta koskevat, tiedot osoittavat, että ledunglaivoja asetettiin myös Itägöötanmaalta, Öölannista ja Gotlannista, sen sijaan ei Länsigöötanmaalta eikä Pohjois-Ruotsin sisäosista.<sup>20</sup> Ilmeinen syy oli, että nämä alueet eivät olleet rannikkojen lähellä; Länsigöötanmaakin pääsi merelle vasta varhaiskeskiajalla.

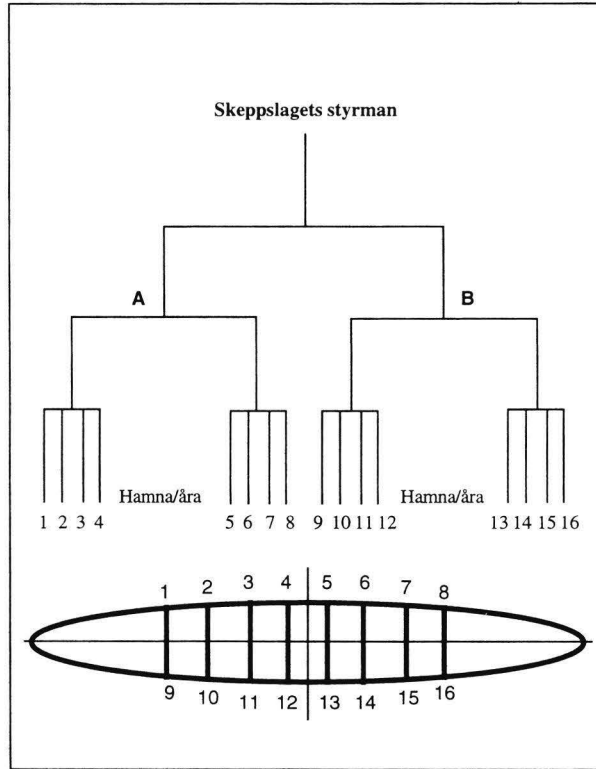
Tutkimus on kauan pohtinut, mistä Uplannin lain muita suurempi laivamäärä oikein johtui. Hundaret ovat kyllä olleet eri seuduilla jossakin määrin eri suuruisia. Asiaa erikoisesti tutkineen *Erland Hjärnen*<sup>21</sup> selitys – jonka myös Hafström omaksuu (1949) – on sellainen, että Uplannin *hundare* on alkuaan jakautunut kolmanneskuntiin. Kukin niistä on varustanut ledunglaivan. Hjärne ajatteli sotaledungin suurta »pitkää laivaa», jossa olisi 8 »tolftia» soutajia, siis 8 x 12 miestä = 96 miestä ja neljä perämiestä ja muuta päällystä, kussakin yhteensä siis 100 miestä. Maannousun mukana Rodenin rannikolle olisi kuitenkin syntynyt lisää asutusta ja rannikkoalue on siksi erotettu erilliseksi neljänneksi laivakunnaksi, joka vahvuudeltaan kuitenkin oli vanhoja kolmanneskuntia paljon heikompi. Rannikon puolelle saadaan näin yhteensä kymmenen tolftin *hundare*, joka varusti 120 miestä; vanhin tällainen *hund* eli *storphundare* oli juuri sen kokoinen. Lähteistä tiedetään, että vuonna 1314 Uplannin ns. »kansanmaista» (folkland) Attundaland idässä jakautui juuri kahdeksaan *hund*-alueeseen, Tiondaland lännessä kymmeneen ja Fierdhundraland etelässä neljään hundiin. »Kansanmaiden» nimissäkin kaikissa *hund* on eräänlaisena niihin sulautuneena välisanana. *Hjärne* katsoi näin keksineensä ledungjärjestelmän muinaisen perustan. –

<sup>19</sup> Thorsten Andersson, Hund, hundare och härad från språklig synpunkt, Bebyggelsehistorisk tidskrift 1982 s. 53.

<sup>20</sup> Yleiskuva on varsin havainnollisesti *Hafströmillä*; Ruotsin maakuntalakien ledungmääräyksiä esittelee melko laajasti myös *Björn Varenius*. »Han ägde bo och skeppslid» (otettu Uplannin erään riimukiven tekstistä, joka tarkoittaa, että suurmiehellä oli talo (kartano) ja laivakunta. Studia archeologica universitatis Umenensis 10. (Umeå 1998) s. 38–70; Uumajan ja Bygdeön itsenäinen puolustus jo *Hafström* s. 181, sen maksu ledingz timber De medeltida legungsskatter i Svealandsskapan. Historisk Tidskrift (Stockholm 1941) s. 216.

<sup>21</sup> *Erland Hjärne*, Roden. Uphovet och namnet. Området och jarlen. Aikakauslehdessä Namn och Bygd 1947. Myös Hafström 1949 s. 141–143.

Kuva 2. Laivakunnan rakenteen kaavakuva Hälsinglandin, Södermanlandin ja Västmanlandin maakunta-lakien mukaan. Laivakunnan perämiehen johtama yksikkö jakautui kahteen pääosaan, joista kumpikin edelleen 8 alayksikköön, »hamnaan» (hankainkuntaan) eli airokuntaan. Hamna vastasi siis myöhempien vuosisatojen terminologiassa laivamiesruotua, joka koostui useista taloista. Björn Vareniuksen (1998) mukaan.



Vanhemmassa tutkimuksessa hundare (Tanskassa härad) yleensäkin laskettiin ledunglaitoksen varsinaiseksi pohjaksi kaikissa pohjoismaissa: näin Tanskassa *Erik Arup* (Ledung och ledingskatt i det 13. aarhundrede, Historisk tidskrift, Kjøbenhavn 1914–15, s. 141–237), Norjassa *Edvard Bull* (Ledung. Militär og finansförvaltning i Norge i aeldre tid, Kristiania 1920), Ruotsissa *Erlend Hjärne* (Land och ledung 1930, postuumisti 1980–81), Suomessa *Jalmari Jaakkola* (Suomen varhaishistoria 1935).<sup>22</sup>

*Laivakunta* (*skeppslag*) katsotaan kuitenkin Ruotsissa uudemman tutkimuksen mukaan jälleen varsinaiseksi ledungin perusyksiköksi. Se jakaantui paikallisen Hälsinglandin lain mukaan, kuten sakkomääräykset osoittavat, puoliksi ja neljäsosiin. Vielä neljäsosatkin jakaantuivat kukin neljään osaan, joita laeissa kutsuttiin *hamnoiksi* («hamna och hå» = Hankain ja sen vitsalenkki tai Hälsinglannissa pelkkä *åror* (åra = airo)). Tämä hamna eli 1/16 laivakuntaa vastasi yhdestä airoparista. Teoriassa laitoksen pohjaksi ajateltiin siis 16-soutuista viikinkialusta, mikä löytöjen perusteella oli varsin pieni alus.<sup>23</sup> Hamnaan ajatellaan kuuluneen Uplannissa lain mukaan kahdeksan taloa,

<sup>22</sup> Hundare pohjana: *Erik Arup*, Ledung och legingskatt i det 13 aarhundrade. Historisk tidskrift (Kjøbenhavn 1914–1915 s. 141–237); Norjassa *Edvard Bull*, Ledung Kristiania 1920; Ruotsissa erikoisesti *Erlend Hjärne*, Land och ledung 1930 (postuumisti 1980–1981); Suomessa *Jalmari Jaakkola*, Suomen varhaishistoria (1935), vuoden 1956 uusintapainoksessa Suomen ja varjagien aseelliset kosketukset s. 143–153 ja Hämeen (vastaava) uiskolaitos s. 185–186.

<sup>23</sup> Hamnasta *Hafström* 1949 s. 27 ja *Varenius* 1998 s. 60.

Södermanlandissa neljä taloa (Lönnroth 1940 s. 116), mutta Hälsinglandissa vain kolme (Jonsson 1982 s. 132). Hamnan luvattomasta muuttelemisesta ilman koko laivakunnan suostumusta säädetään Södermanlannin laissa sakko.<sup>24</sup>

Katsomusten muutos, kun Helsinglandin ja pohjoisen laivakunta on Uplannin hundareiden ja etelän maakuntien häradien sijasta viime aikoina taas siirtymässä takaisin ledunglaitoksen keskeiskäsitteeksi, tekee joskus usein vaikeaksi vanhan ja uuden tutkimuksen tulosten suoranaisten yhdistelyn.

Arkeologi *Åke Hyenstrand* on väitöskirjassaan *Centralbygd – Randbygd*<sup>25</sup> nykyisten ilmakuvausten ja maaston tarkkojen arkeologisten inventointien nojalla kuvannut uudestaan seudun kaikkien esihistoriallisten löytöjen yhteisjakautumaa. Hän havaitsi, että ne lopultakin sopivat melko lailla yhteen vanhan varhaiskeskiaikaisen hundaremallin kanssa, kaikissakin »kansanmaissa», mutta erityisesti Attundalandissa, kahdeksan vanhan hundin (120 talon ryhmän eli storhundaren) »maassa».<sup>26</sup> Tällaisten keskuspaikkana näyttäisi olleen Tuna-nimellä kutsuttu kuninkaankartano tai vastaava (nimen alkumerkitys lienee »aidattu alue».)<sup>27</sup>

Keskustelua jatkoi tältä pohjalta arkeologi *Björn Ambrosiani* 1982. Hän teki erilaisia ehdotuksia »Kansanmaiden» kihlakuntien todennäköisistä muinaisista rajanveidoista arkeologian em. pohjalta (tarkoin kartoin). Yhteenvedossa hän toteaa, että sekä hundaret että laivakunnat perimmältään perustuvat mieslukuun: yksityinen talo asetti miehen ja varustuksen, vaikka isommat yksiköt huolehtivat kokonaisuudesta. Myöhäisrautakauden *hundaret* ovat yllättävän tasasuuruisia. Niiden synty voidaan sijoittaa 1000-luvun alkupuolelle, jolloin ne jo mainitaan esim. Jarlabanken riimukivissä. *Laivakunta* ei ole kaksi tolftaa = 24 asutusyksikköä vaan neljäsosa storhundarea = 30 asutusyksikköä. Tämä vanhin taso, jolloin hundare asetti kolme laivakuntaa, kesti vuoden 1248 kapinaan asti, jonka jälkeen siirryttiin uudelle tasolle, neljännen laivakunnan asettamiseen Uplannin hundarelta.

Hundaren jakautuminen neljänneskuntiin ja kahdeksasosiin (ottingeihin) sopii parhaiten viimeiseen aikatasoon neljännen laivan asettamisen kanssa. Tolftat ja (kirkollinen) pitäjäjako lienevät samalta ajalta. Edellisten aikatasojen väliin lienee sijoitettava pohjoisen Rodenin osan synty, jolloin siihen liitettiin alueita entisestä Tiundalandista samoin kuin Västmanlandiin alueita entisestä Fjärdhundralandista. Nopea asutuskehitys ja siitä johtuvat rajansiirrot selittävät siis vaihtelut, joita eri hundareiden talokuvissa voidaan keskiajalla havaita. Näin ajatellen Uplannin lain ja Västmanlandin lain erilaiset ledungmääräykset selittyvät siis perimmältään asutustilanteesta.<sup>28</sup>

Lopuksi on selitettävä perusyksikön eli *hamnan* rakennetta. Se käy helpoiten ilmi varsinaisella *laivakunta*-alueella ja siis *Hälsinglandin* lain määräyksistä. Hamnaa voidaan helpoimmin verrata suurvalta-ajan tuttuun laivamiesruotuun. *Ingvar Jonsson* on jo 1971 väitöskirjassaan 1500-luvun tilimateriaalista selvittänyt, että Norrlannin laivakunta on jakautunut kahdeksaan *sköll*-nimiseen osaan, ja kaksi *sköll*'iä muodostaa

---

<sup>24</sup> Hamnan muuttelukielto *Varenius* 1998 s. 60. Tiedot Uplannin hamnojen taloista *Varenius* 1998 s. 65, Södermanlandin talot sama s. 60 ja Hälsinglandin s. 60.

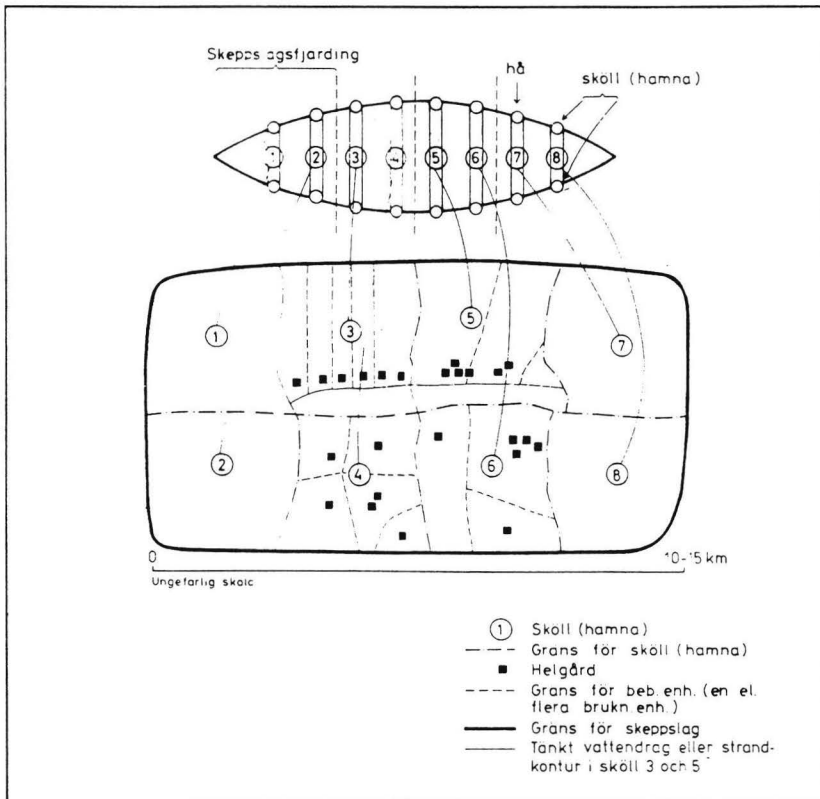
<sup>25</sup> *Åke Hyenstrand*, *Centralbygd – Randbygd*. Strukturella, ekonomiska och administrativa huvudlinjer i mellansvensk yngre järnålder. Studier in North-European Archeology 5. Stockholm 1974.

<sup>26</sup> *Björn Varenius*, *Han ägde bo och skeppslid* (1998) s. 57–58.

<sup>27</sup> *Åke Hyenstrand*, *Om Tuna-problemet och den territoriella indelningen*. *Bebyggelsehistorisk tidskrift* 1982, nr 4, s. 83–88.

<sup>28</sup> *Björn Ambrosiani*, *Hundare, skeppslag och fornlämningar*. *Bebyggelsehistorisk tidskrift* 1982, nr 4, s. 67–82.





Kuva 3. Laivakunnan hamnojen sijoittuminen maastoon. Myöhempiin verokirjoihin perustuva kameraalinen rekonstruktio Hälsinglandista. Ingvar Jonssonin mukaan (*Bebyggelsehistorisk tidskrift* 1982).

neljäosan kahdestatoista asutusyksiköstä (muinaisesta toltista).<sup>29</sup> Siten sköll vastaa kahdesta airosta laivassa ja varustaa sitä varten kaksi miestä, kun koko laivassa on 16 airoa (8 paria). Jonsson on onnistunut kartoittamaan myös, paitsi maakuntalakia, laivakunnan jakautumisen hamnoin (airokuntiin) ja miten nämä hamnat eräässä Hälsinglannin tapauksessa sijaitsevat maastossa. Perimmältään ledung-velvollisuus kytkeytyi – ainakin myöhemmin – maanomistukseen, totesi Väinö Voionmaa jo 1912 ja selitti, että »täystila tai sen osat yhdessä oli velvollinen vastaamaan miehestä ja eväistä ja sitä varten muodosti 'hamnan'». <sup>30</sup> Edellä Tanskan ja Norjan ledungia on tarkasteltu myös sosiaalikerrostumien kannalta. Sopiiko sama tapa Ruotsiin?

*Carl Göran Andrae* on väitöskirjassaan Ruotsin kirkosta ja aatelista varhaiskeski-ajalla (1960) tehnyt tutkielman asiasta. Vedoten analyysiin Ruotsin viikinkiretkiä ja ledungia sivuavista riimukivistä (joihin palataan seuraavassa s. 60–63), hän todistelee

<sup>29</sup> Ingvar Jonsson, *Jordskatt och kameral organisation i Norrland under äldre tid*, 1971; Lyhyemmin Ingvar Jonsson, *Äldre kameral organisation och territoriell indelning i södra Norrland*. *Bebyggelsehistorisk tidskrift* 1982, nr 4, s. 117–135.

<sup>30</sup> Väinö Voionmaa (1912) s. 103; Jonsson, m.t. 1982 s. 123; Varenius, m.t. 1998 s. 61 kaavakuva ja s. 62 kartta.

Ruotsinkin ylimysten osallistuneen omilla periaatteessa ledungista erotettavilla voimillaan ja laivoillaan yrityksiin. Hän katsoo suurmiesten tarjonnan palveluksiaan kuninkaalle ja saaneen korvaukseksi osansa ryöstösaaliista tai väestöltä puristetuista pakkoveroista (tributer). Kun sitten ledung-asevelvollisuus oli ajettu yhdessä kuninkaan kanssa läpi, tämä saattoi antaa suurmiehille korvaukseksi esim. ledungin johtopaikkoja ja niihin liittyviä sakkotuloja (hedersbot). Andrae pitää tällaista eräänlaisena läänityslaitoksen esiasteena. Virkojen perinnöllisyys vahvisti systeemiä.<sup>31</sup>

Lopussa olevassa lakisäännöksiin perustuvassa laskelmassa (s. 83) kuninkaan »omat» laivat on laskettu kymmeneksi. Ne lienee sijoitettu syntyvien »valtakunnanlinnojen» yhteyteen, vaikka täsmälliset tiedot kokonaan puuttuvat. Aatelin laivoja ei eritellä, mutta Itägöötanmaan laissa *nobiles regni* -ryhmään – Eerikinkronikan »valtaherroihin maan», jotka kutsuivat ledungin kokoon – lasketaan sellaiset ylimykset, joilla on »stallare och stekare och fyrtio sessor», siis tallimestari (»marski»), paistaja (hovimestari) ja 40 »tuhtoveria». Normaalilaskelman mukaan 40 soutajan pitäisi riittää kokonaisen uudemman ledungaluksen (»40-sessan») miehistöksi. Tällaisia aluksia voisi arvella olleen esim. jaarleilla, myöhemmin samantasoisilla herttuilla, joiden omista miehistä monessa asiakirjayhteydessä puhutaan. Eri maakuntien laamannit taikka piispat tulevat myös kyseeseen. Esimerkiksi kuninkaan veljillä – niin kuin Maunu Ladonlukon veljellä Pentillä 1290-luvulla – voidaan samalla kertaa osoittaa olleen hallussaan sekä (Linköpingin) piispan että (Suomen) herttuan virka. Hänen edeltäjänsä Linköpingin Kol-piispaa, kutsutaan myös eräässä yhteydessä »Suomen jaarliksi», dux Finlandiae. (lisää s. 66) – Jokunen korkeimman aatelin oma ledunglaiva lienee siis Ruotsissakin syytä olettaa. Pari varmaa kaupunkiporvariston alusta jo edellä mainittiin. Näin ollen periaatteessa ledungin kerrostunut rakenne on todennäköinen Ruotsissakin, vaikka se lienee ollut kolmesta naapurimaasta yhteensä talonpoikaisin laitos.

## 2. Ruotsin ledunglaitoksen ajoitus

Aikaisemmin Ruotsin valtion syntyä on pidetty niin selvästi rautakautisena, että mielipiteitä siitä ovat lausuneet pääasiassa arkeologit. Eroa on ollut siinä, että eräät heistä ovat yrittäneet liittää kaivaustuloksensa muinaisrunouden tietoihin, erikoisesti englantilaiseen *Beowulf*-runoelmaan, joka tosin on syntynyt 700-luvulla, mutta käsittelee Skandinavian 400–500-luvun taisteluita, sekä Ruotsin ns. *Ynglingatalin* runomuotoisiin kuningasluetteloihin, jotka syntyivät 900-luvulla mutta jotka Islannin 1200-luvun kuningassaagat ovat osanaan säilyttäneet. Maltillisemmat arkeologit eivät tällaisiin mahtaviin tieteidenvälisiin yrityksiin kuitenkaan ole uskoneet.

*Knut Stjerna* katsoi 1905 *Beowulf*in esittävän 400-luvun ja 500-luvun alun taisteluita Etelä-Ruotsin rikkaan gööttalaisvaltakunnan (jonka keskus oli Ölannissa) ja pohjoisten alkeellisten svealaisten kesken.<sup>32</sup> Lähdekritikkona kuuluisa historioitsija *Curt Weibull* sen sijaan selitti 1921, että kyse täytyy olla taisteluista »juuttilaisten» (tanskalaisten) ja ruotsalaisten (gööttien) kesken. Ne taikusivat, kun ruotsalaiset 900-luvulla suuntasivatkin retkensä itään. Ruotsin valtakunta muodostui, kun Venäjän suuntakin jätettiin rauhaan ja svealaiset vuoden 1000 jälkeen yhdistivät läheiset gööt-

<sup>31</sup> *Carl Göran Andrae*, *Kyrka och frälse i Sverige under äldre medeltid*. Uppsala 1960 s. 64–72.

<sup>32</sup> *Knut Stjerna*, *Svear och götar under folkvandringstiden* (1905). Julk. *Behre* (1968) s. 5–12.

talaiset kuningaskuntaansa.<sup>33</sup> Arkeologi *Birger Nerman* oli kaivanut Upsalan kuningaskumpuja ja yhdisti ne rohkeasti Ynglingatalin vanhimpiin nimettyihin kuninkaiisiin noin vuosina 500–570. Hän oli suorittanut kaivauksia myös Baltiassa ja katsoi epäämättömien ruotsalaislöytöjen nojalla (mm. Grobinista noin vuodelta 650), että »Ruotsin ensimmäinen suurvaltakausi» (sen niminen teos 1942) oli juuri silloin.<sup>34</sup> Arkeologi *Wilhelm Holmquist*, jonka kaivaukset keskittyivät Birkaan ja sen edeltäjään Helgöhön, katsoi, että jälkimmäisen paikan käsityön laaja levintä mm. Pohjanmaalle, Suomeen ja Baltiaan edellyttäisi varhaista 500–700-luvun valtiota ledunglaitoksineen.<sup>35</sup> Näitä ja muita teorioita selostaa *Göran Behre* historiografisessa ja metodisessa kokoomateoksessa *Ruotsin valtion synnystä* (1968).<sup>36</sup>

Juristi ja historioitsija *Gerhard Hafström* on tunnetussa väitöskirjassaan asiasta asettunut vanhimman teorian kannattajaksi. Löydettyään kaupastaan kuuluisilta Pohjois-Saksan friisiläisiltä ikivanhan (800-luvun) ledunglaitoksen, hän päätelee arkeologien tapaan, että Ruotsinkin ledunglaitoksen vapaaehtoiset juuret voisivat ulottua 400–600-luvuille.<sup>37</sup>

Tunnetuimmat historioitsijat joutuivat puuttumaan valtioiden syntykysymyksiin lähinnä laajojen yleisesitysten laatijoina, jolloin heidän täytyi ilmaista käsityksensä. Tanskan *Erik Arup* sijoitti Tanskan valtion synnyn (Jyllannin, Sjäällannin ja Skånen yhteiskuninkaan) 900-luvun puoliväliin<sup>38</sup>, jonka jälkeen ledungjärjestely oli jo mahdollinen. *Ingvar Andersson* katsoo Ruotsin varsinaisesti syntyneen 1000-luvun lopulla, vahvan Knut Eerikinpojan aikana.<sup>39</sup> Kun edellä mainittu Erland Hjärne taas pitää hundare-jakoa, jonka katsotaan olevan valmis vasta 1100-luvulla, merisotajoukkojen pohjana, Ruotsin asevelvollisen ledungin syntykin sijoittuisi viimeistään tälle vuosisadalle.

Nykyään Ruotsin valtion syntyä pyritään edelleen nuorentamaan. Pohjolan vanhoilta suku- ja päällikkövaltiolta – korostaa *Thomas Lindkvist* 1988<sup>40</sup> – puuttui vielä suunnilleen koko hallintokoneisto, joka olisi edellytys asevelvollisen ledungin järjestämiselle. Kuninkaat tai päälliköt keräsivät (noin 800–1000) – esim. Tanskassa tai Norjassa – ryöstö- ja pakkoverotusrytiksiin halukkaat miehet itse kokoon, varustivat viikinkilaivat ja muonat sekä jakoivat palattua saaliin osanottajien kesken itseään unohtamatta. Tämä olisi siis eräänlaista »yksityistä yritteliäisyyttä». Tässä »esivaltiolisessa» vaiheessa heidän toimintansa kohdistui vieraiden maiden häikäilemättömään hyväksikäyttöön. Varhaiskeskiaikana tyyli muuttui suunnilleen 1000-luvun vaihteessa. Yhteistyössä hirdin ym. ylimysten kanssa ympäristön hyväksikäyttö siirrettiin kotimaahan. Kauppakeskuksia alettiin suojella ja niiltä saatiin veroja. Sotalaitos kehitettiin asevelvollisuus-pohjalle – kaikillehan oli etua esim. suojasta merirosvousta vastaan. Valtiolisella puolella germaanit ja skandinaavit olivat valmiita maksamaan helpotuksista asepalveluksessa, ja siitä sai alkunsa varhaisin maallinen verotus. Vero-

<sup>33</sup> *Curt Weibull*, Om det svenska och danska rikets uppkomst (1921). Julk. *Behre* (1968) s. 13–25. Uusi painos, Aldus-serien 1964.

<sup>34</sup> *Birger Nerman*, Sveriges första storhetstid (Stockholm 1942), passim.

<sup>35</sup> *Wilhelm Holmquist*, kaivaukskirjat Helgöstä 1961 ja 1964 sekä yleisesitys Vikingar på Helgö och Birka (1980) s. 127.

<sup>36</sup> *Göran Behre*, Svenska rikets uppkomst (Lund 1968), passim.

<sup>37</sup> *Gerhard Hafström* 1949 s. 127.

<sup>38</sup> *Erik Arup*, Rids af Danmarks historie (1921) s. 6.

<sup>39</sup> *Ingvar Andersson*, Ruotsin historia (1949) s. 61.

<sup>40</sup> *Thomas Lindkvist*, Plundring, skatter och den feodala statens framväxt (1988), passim.

tuksen esikuvaksi otettiin kirkon aluksi sopimus pohjainen verotus. Ruotsin maaverot syntyivät suunnilleen 1200-luvun puolivälissä. Siitä alkoi uuden aikainen »feodaalivaltion» ja virastokoneiston kausi.<sup>41</sup>

Toisaalta käsitykset Ruotsin voimavarojen painotuksesta varhaiskeskiajalla ovat joutuneet keskustelun kohteiksi. Ruotsin keskiaikaisen maanlain johdannossa noin 1350 sanottiin, että »Ruotsin valtakunta on yhteen tullut *Svean maasta ja Göötan*.» Pitkään siihen uskottiin kirjaimellisesti ja keskusteltiin lähinnä siitä, milloin selvästi johtavana pidetty Keski-Ruotsin Sveanmaa on saanut haltuunsa myös eteläisimmät Göötanmaat, joko jo pakanuuden aikana, vai ensimmäisen kristillisen kuninkaan Erik Sylikuninkaan aikana noin vuoden 1000 tienoissa, tai vasta myöhemmin. Vanhimpaan aikaan uskottiin lisäksi jonkinlaiseen sotaiseen valtaukseseen. Nytemmin on siirrytty ajattelemaan perimmältään rauhallisia maakuntien yhtymisvaiheita. Kysymyksessä olisi maakuntien löyhä liitto muodollisen yhteisen kuninkaan alaisuuteen. Eriks-gatan reitti, joka Väneriä kiertäessään sivusi jotenkin useimpia maakuntia, osoittaisi valtion aluetta. Arkeologiasta on havaittu, että valtakunnan sekä asutuksellinen että taloudellinen painopiste onkin ehkä ollut Göötanmailla, Etelä-Ruotsissa – varsinkin jos Tanskan maakunnat lasketaan mukaan. Puhutaan esimerkiksi »Skandinavian kultakaudesta» kansainvaellusaikana 400–550.<sup>42</sup> Samoista syistä Tanska on havaittu asutuksellisesti ja taloudellisesti Pohjolan vahvimaksi valtioksi pitkälle keskiaikaan asti. Kun sekin yhtenäistyi vasta vuoden 1000 tienoilla ja Norja noin vuoden 1050 tienoilla, päädyttiin Ruotsin jonkinasteiseen yhtenäistymiseen vasta 1000-luvun lopulla. Usko Sveanmaan ehdottomaan johtoasemaan on samalla hiipunut, kun on havaittu mm., että molemmat 1100- ja 1200-luvun alussa vuorottelevat kuningassuvut, Pyhän Erikin suku ja Sverkerin suku, ovatkin olleet lähtöisin Länsi-Göötanmaalta. Kummallakin oli eri aikoina tukea Tanskan kuninkaallisten joukosta.

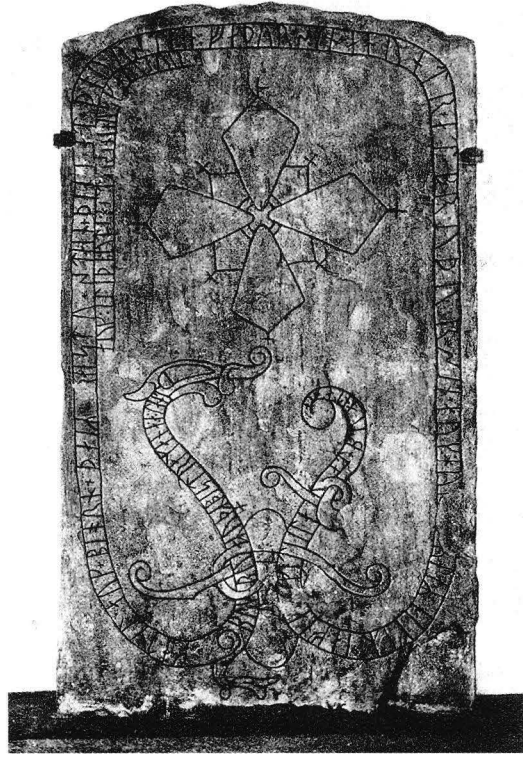
Lopulta molemmat Ruotsin kuningassuvut yhtyivät, kun Sverkerin suvun itägöötalainen edustaja Birger jaarli nai Erikin suvun viimeisen kuninkaan sisaren ja heidän poikansa (uusi »Folkunga-suku») jatkoivat Ruotsin valtaistuimella vuodesta 1250. Jo varhain länsigöötalaisilla oli tukikohtia Sveanmaalla. Adam Bremeniläisen mukaan Birkakin oli tällainen. Joka tapauksessa pidetään sen seuraajaa Sigtunaa länsigöötalaisen Erik Sylikuninkaan noin vuoden 1000 tienoissa perustamana ja »kaavoittamana» tukikohtana Sveamaiden alueella. Hän lyötäti siellä Ruotsin vanhimmat rahat ja on siten eräänlainen »yhtenäisvaltion» varhainen, joskin tilapäinen edustaja. Esimerkiksi *Peter Sawyerin* mukaan vasta arkkhiippakunnan synty Vanhaan Upsalaan, pakanatemppelein sijalle vuonna 1164, aloitti Sveamaiden varsinaisen nousun, joka siis kuninkaiden, kirkon ja laamannisukujen yhteisvoimin parissa sadassa vuodessa, maanlakiin mennessä, ehti pitkälle.<sup>43</sup>

Tällä hetkellä perusteellisimman vastauksen kysymykseen Svean- vai Göötanmaiden mahdollisesta muinaisesta johtoasemasta antaa *Lars Gahrn* väitöskirjassaan »Sveariket i källor och historieskrivning» (Göteborg 1988). Tarkalla lähteiden läpikäynnillä, terävällä lähdekritiikillä ja tasapainoisella punninnalla hän pohtii molempien maanäärien vahvuuksia ja heikkouksia. Esitys päättyy varovaisesti Sveanmaan kannalle. Ehdottomia arviointeja välttämällä hän ratkaisee kysymyksen valtakunnan vanhasta painopisteestä lievästi Sveanmaan hyväksi. Uudet argumentit Göötamaiden johtoaseman

<sup>41</sup> *Thomas Lindkvist – Kurt Ågren*, *Sveriges medeltid* (1985) s. 91–99 sekä erikseen *Administration och ämbeten* s. 17–22 ja *Statsmaktens finanser* s. 22–25.

<sup>42</sup> *Mårten Stenberger*, *Det forntide Sverige* (1964), *Göran Behren* (1968) mukaan s. 69.

<sup>43</sup> *Peter Sawyer*, *När Sverige blev Sverige* (Alingsås 1991), erikoisesti luku *Riksenandet* s. 51–63.



Kuva 4. Södermanlandin Turingin kirkkoon siirretty riimukivi 1100-luvulta. Torsten-nimistä Venäjällä kaatunutta johtajaa kutsutaan siinä *ledungin päälliköksi*. Ledung-käsite on siis jo näin vanha. (*Sveriges runinskrifter* III, Sö 338)

puolesta eivät tarkassa punninnassa, jota useista erikoiskysymyksistä on tutkittu vielä omissa erikoisluvuissaan, sittenkään riittävästi vakuuta Uplanti-keskeisen kuvan täyteen muuttamiseen asti.<sup>44</sup>

Koska ledung on varsinkin määrällisesti Uplannin erikoisuus, on pohdintaa siitä syytä jatkaa.

\*

Toistaiseksi ei ole syntynyt selvää käsitystä, milloin Ruotsin sotilaallisen ledung olisi järjestetty. Feodaalivaltion synnyn korostajat yrittävät sijoittaa ledungin niin myöhäiseksi, että se tuskin olisi ehtinyt edes kunnolla toimintaan, ennen kuin se 1200-luvun lopulla muuttui »veroledungiksi». Esim. Thomas Lindkvist esittää, että se olisi »tahtunut samalla kertaa tai ainakin vain vähän ennen fiskaalisen ledungin kasvua».<sup>45</sup>

Useasta syystä näin myöhäiseen ajoitukseen ei kuitenkaan voi yhtyä. Ensinnäkin lukuisat kohdat eri maakuntalaeissa – joihin tässä ei ole tarpeen enää palata – puhuvat niin selvästi ja havainnollisesti sotilaallisesta ledungista, että on täysi syy olettaa

<sup>44</sup> Lars Gahrn, *Sveariket i källor och historieskrivning* (Göteborg 1988). Teoksessa käsitellään Sveari-  
keä s. 38–59, Götarikeä s. 60–79 ja vertaailua valtakunnan painopisteestä s. 105–137.

<sup>45</sup> Lindkvist 1988 s. 55.

niiden kuvastavan tarkastikin äskeistä todellisuutta. Toisaalta velvollisuudet, joita laivojen perämiehille niiden varustajina ja alueen nimismiehille veronkantajina esim. Uplannin laissa pantiin, osoittavat, että molemmat kuuluivat ledungjärjestelmään. Hälsinglannin lain mukaan perämies oli vastuussa vahdinpidosta rannikolla.<sup>46</sup> Kuninkaan säättämä velvollisuus ei sovi vanhaan »ryöstöretkisysteemiin». Kolmanneksi vartiosysteemin synty (*böte*-järjestelmä vartiotulineen) kaikella todennäköisyydellä menee pitkälle rautakauteen, eikä näin ollen ole vasta varhaiskeskiaikainen. Neljänneksi Ruotsin riimukivien todistus kristitystä ajasta noin 1030–1100 osoittaa monet ledung-systeemin piirteet hyvin tunnetuiksi jo silloin. Vaikka kielentutkijat väittelevät eräistä yksityiskohdista, kokonaisvaikutelma riimukivitiedoista osoittaa mielestäni selvästi, että 1100-luvulla ollaan jo ledung-systeemissä. Viidenneksi on huomattava, että 1100-luvun pitkiin laivaretkiin (esim. 1142 ja 1164 Laatokalle, 1155 tai 1158 Suomeen, 1197 Kuurinmaalle, 1220 Viroon<sup>47</sup>) kuuluu jo myöhempien ristiretkien piirteitä – muuten kuin kaukoledungilla niitä ei olisi edes onnistuttu suorittamaan.

1100-luvulle kuuluu eräitä muitakin varhaisvaltion rinnakkaisia organisaatio-asioita, esim. Uplannin husaby-nimisten kuninkaankartanoiden perustaminen tai itärannikon vartiotorniin (kastaalien – osin valtion linnojen, osin kirkontorni-linnoitusten) järjestelmä. Kokonaisuuden vuoksi on syytä ajatella, että uusi hundare-järjestely sekä Ruotsin ledung-systeemi käytännössä valmistui jo ennen vuotta 1100, ehkäpä viimeistään pitkäaikaisen ja voimakkaan kuninkaan Knut Eerikinpojan (Eerik Pyhän pojan) hallintokaudella. Koska Ruotsin uusi hiippakuntajako valmistui noin vuoteen 1120 mennessä, tästä saadaan reformin takaraja. On ajateltavissa, että uusi hallinnollinen jako lisäsi ledungin määrää, vaikka kaikki yksityiskohdat jäävät epäselviksi.<sup>48</sup>

Feodaalivallan korostajien vastaväite, ettei ilman jonkinlaista virastokoneistoa voisi ajatella esim. ledung-alusten rakentamista, ei voi ollenkaan pitää paikkaansa. Syntyivähän laivat tarvittaessa keveästi myös edellisellä »ulkoisen ryöstelyn kaudella». Ja eihän esimerkiksi Suomen järviolueen kirkkoveneiden rakentamista 1700–1800-luvuilla ollenkaan häirinyt, etteivät kirkkovenelahkojen talonpoikaiset toimimiehet olleet kirjoitustaitoisia. Suuri kirkkovene ei toki paljon eronnut muinaisesta pienestä ledung-aluksesta!

\*

Ruotsissa on lukuisia sellaisia riimukiviä, joiden kohde oli ollut mukana Tanskan kuninkaiden vaatiessa Englannista pakkoveroa, ns. *danageldiä*. Tällaiset riimukivet sijoittuvat Länsi- ja Etelä-Ruotsin lisäksi itärannikolle ja sisämaahan asti. Esim. Ulf Uplannin Orkestasta oli »kolme kertaa kantanut Englannista danageldiä». Myös riimukivi Södermanlandin Grindassa osoittaa, kuinka kaukaa idästä näille »ansaintimatoille» Englantiin lähdettiin.<sup>49</sup> Ylhäisiäkin ruotsalaisia oli mukana. Uplannissa erään riimukiven »pystyttivät Stärker ja Hjorvard isänsä Geiren muistoksi, joka kuului lännen *tingalidiin*.» Termi tarkoittaa Knut Suuren seuruetta eli *hirdiä*, johon kuulumista kannatti myöhemmin korostaa. Södermanlandissa myös Täckhammarin Skärderin ansioksi katsottiin, että hän oli ollut tingalidin jäsen. Gudvir »kävi lännessä Eng-

<sup>46</sup> Lindkvist 1988 s. 56.

<sup>47</sup> Lindkvist 1988 s. 53–54.

<sup>48</sup> Lindkvist 1988 s. 61: husabystä myös *Jerken Rosén* KLfNM VII (1962); Ruotsin synnyn ajoitukset *Ingvar Andersson*, Ruotsin historia (1949) 1100-luvun loppu s. 61 ja *Erik Lönnroth* 1982 s. 20 noin 1120.

<sup>49</sup> *Ingvar Andersson*, Ruotsin historia (1949) s. 40; Grindan kivi *Runstenar i Södermanland* (1984) s. 130, n:o 123.

lannissa ja sai osansa verosta; Saksinmaan linnoja hän utterasti ahdisti». <sup>50</sup> Valtio ei siis vanhimpina aikoina vielä ollut viikinkiretkien järjestäjä.

Dateeraus Ruotsin varsinaiselle ledungille saadaan kristillisistä riimukivistä, joiden yleinen teko aika oli noin 1030–1100, pääasiassa 1000-luvun alkupuoli. Niissä näyttäisi kahdesti mainitun ledung-asiakin, vaikkei suoranaista termiä. Södermanlandin Turingin kirkkoon on siirretty *Torsten*-nimisen päällikön riimukivi (kuva 4), jonka puoliso, pojat ja palkolliset (huskarle) ovat antaneet pystyttää. »Veljekset olivat ledungissa parhaita miehiä maassa. He pitivät miehiään hyvin. Hän (= Torsten) kaatui taistelussa idässä Venäjällä (Gårdarike), ledungin päällikkö (ledungens hövding), maanmiehistä paras», kivi todistaa. <sup>51</sup>

Toinen kuuluisa riimukivi on Gästriklandin Valbon pitäjän Hämblingen kylästä (myöhemmin se on siirretty suojaan läheisen Gävlen kaupunginkirkon eteiseen, keltorin alaosaan). Riimutuntija *Kempff* tulkitsi sen vuosisadan vaihteessa: »Bruse antoi pystyttää kiven Egilille, veljelleen, mutta hän kuoli Hämeessä, kun Bruse johti maakunnan ledungia veljensä jälkeen.» <sup>52</sup> *Upplands runstenar* – tieteellisen julkaisusarjan – toimittaja *O. von Friesen* on hyväksynyt käännöksen sellaisenaan. <sup>53</sup> Nykyiset riimuspesialistit *Adolf Schüekin* mukaan epäilevät näitä käännöksiä. Siitä mainitsee myös *Thomas Lindkvist*, mutta joutuu toteamaan, että parempiakaan käännöksiä kieli-miehet eivät ole vuosikymmenien kulumisesta huolimatta onnistuneet esittämään. <sup>54</sup>

*Erland Hjärne* on teoksessaan »Rod och runor» tulkinnut riimukivien sanan *Rod* »sotaretkeksi». Samaten Hjärne tulkitsee Upplannin lain säkeen »Nu bjuder konungen lid och ledung ut» rinnakkaisesti niin, että »kuningas käskää *lidin* (oman ja ylimysten hirdin) sekä talonpoikaisen *ledungin* matkaan». Myös Schück korostaa ledungia periaatteessa aivan erillisenä talonpoikien asevelvollisena joukkona. <sup>55</sup>

Varsin tunnettu on ns. Jarlabanken riimukivi (kuva 5) Vallentunan kirkolta Uplannista, jossa on vanhin kirjaanpano Ruotsin *hundaresta*. Sen kirjoituksessa sanotaan: »Jarlabanke antoi pystyttää tämän kiven omaksi muistokseen ja hän perusti tämän käräjäpaikan ja hän omisti yksinään koko tämän hundaren.» <sup>56</sup> Kiven katsotaan olevan peräisin 1000-luvulta ja keskellä olevan ristikuvion vuoksi se lasketaan kristillisiin riimukiviin.

Jarlabanke tunnetaan tämän lisäksi neljästä muustakin sen seudun riimukivestä, joissa hän kussakin ilmoittaa rakentaneensa tietyn sillan (kaksi läheisestä Täbysta, kolmas muurattuna Danderydin kirkon ja neljäs Frestan kirkon seinään). Ilmeisesti seudun mahtimies on siis halunnut parantaa alueensa maayhteyksiä esim. juuri käräjäpaikalle tai kirkolliseen keskukseseen. Myöhempiin keskiajan hundarejaoituksiin ilmoitukset sopivat kuitenkin hyvin huonosti, jonka johdosta koko 1000-luvun hundarejakoa arvellaan erilaiseksi kuin myöhempää (Erland Hjärne). »Kokonaan» omiste-

<sup>50</sup> *Andersson* s. 40; *Runstenar i Södermanland* (1984) n:o 172 s. 149 Skärderin kivi ja n:o 123 s. 130 Gudven kivi Grindassa.

<sup>51</sup> *Alf Åberg*, *Vår Svenska Historia* (Lund 1981) s. 53–54.

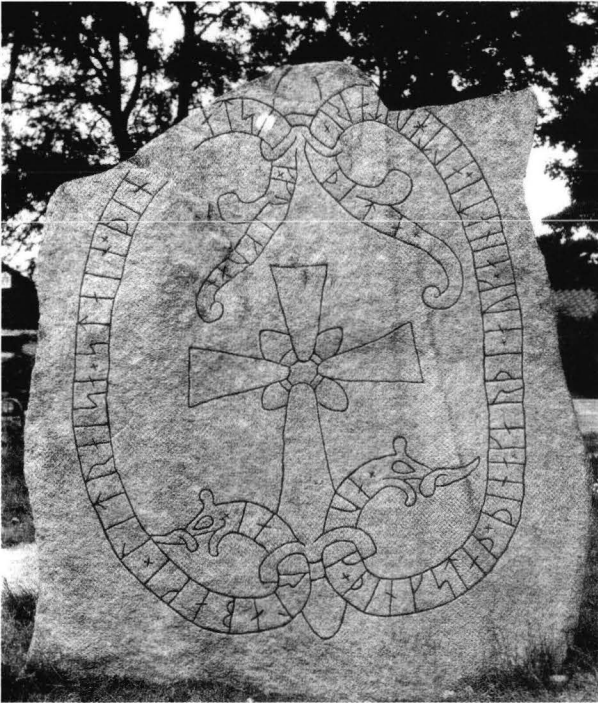
<sup>52</sup> Myös *Hafström* 1949 s. 36; *A. Schück* 1950 s. 468; kuva *Jokipii* Suomen Museo 1989 s. 77.

<sup>53</sup> Egilin kivi *O. von Friesen*, *Uplands runstenar* 1913 s. –. Kuva Suomen Museo 1989 s. 77.

<sup>54</sup> *Lindkvist* 1988 s. 45.

<sup>55</sup> *Erland Hjärne*, *Rod och runor*. Kungl. humanistiska Samfundet i Uppsala (1946) rod (sotaretki) s. 107, lid (hird) ja ledung s. 111. Myös *Schück* 1950 s. 468–469.

<sup>56</sup> Jarlabanken riimukivi *Upplands runinskrifter granskade och tolkade av Elias Wessén och Sven B.F. Jansson* 1:1, Text, Stockholm 1940–43 s. 322. Riimukivi U212, takasivu. *Bebyggelsehistorisk Tidskrift* 1982, n:o 4, kansikuva; samasta asiasta *Carl Axel Ekblom*, *Ledung och tiding jordtaxering i Danmark* (Lund 1979), *Exkurs* III s. 159–165.



Kuva 5. Tunnetun riimukiven teksti Uplannin Vallentunan kirkolta sisältää *hundare*-käsitteen jo 1100-luvulta: »Jarlabanke antoi pystyttää tämän kiven omaksi muistokseen ja hän perusti tämän käräjäpaikan ja hän omisti yksinään koko hundaren». Se lienee *hundare*-termin vanhin esiintymä. Else Roesdahlin (1993) mukaan. Ks. myös Varenius 1998, s. 56.

tusta *hundaresta* puhumista ei oteta kirjaimellisesti, vaan katsotaan, että tarkoitetaan jonkinlaista hallinnollista johtoasemaa *hundaressa*.

Toisaalta riimukivistä havaitaan, että koko Jarlabanken suku oli innokkaita kaukomatkaajia. Hänen isoisänsä oli yrittänyt retkeä Jerusalemiin, mutta kuollut jo Kreikassa. Edellä mainittu kolmesti Englannissa danageldiä kantanut Ulf Barresta oli taas hänen vävynsä tai lankonsa. Ympäristössäkään (Vallentunassa, Täbyssä, Väsbysssä ja Danderydissä) oli varsin lukuisia Kreikan, Venäjän tai Englannin kävijöitä. *Erik Lönnroth* päättelee, että juuri tällaiset henkilöt muodostivat 1000-luvun uuden suurrikkaiden ryhmän, joilla varallisuutensa ja kokemuksensa johdosta lienee myös ollut seutunsa johtoasema. Kun nämä lähes johdonmukaisesti olivat kristittyjä – sehän oli kaupparetkillä edullista – heillä lienee ollut tietynlainen vastakohta Upsalan pakanatemppelein kannattajien, vanhoillisten suurtalonpoikien johtajiin. Kuninkaatkaan eivät kuitenkaan uskaltaneet sortaa pakanapuoluetta, vaan hillitsivät lähetyssaarnaajia toimimasta julkisesti sitä vastaan (esim. kuningas Stenkil 1070-luvulla).

*Erik Lönnroth* huomauttaa, että kirkkojen perustamisesta ei 1000-luvun riimukivissä vielä puhuta. Hän suhtautuu skeptisesti taidehistorioitsijoiden ajatuksiin puukirkoista tällä vuosisadalla (Sveriges kyrkor -sarja; A. Tuulsee, Träkyrkor med stensakristia. Fornvännen 1951). Parempi olisi puuttuvien löytöjen takia ajatella, että 1100-luvulla perustettiin heti kivikirkkoja Sigtunan piispankirkon P. Pietarin mallin mukaan, kun maaseudulla tähän toimeen tartuttiin. Ristiretkiaika alkoi siis 1100-luvulla rinnakkaisesti kivikirkkojen perustamisella kotimaahan ja kaukoretkelyllä Laatokalle, jonka johtoon edellä mainittu »riimukiviryhmä» oli varsin omiaan.<sup>57</sup>

<sup>57</sup> *Erik Lönnroth*, Administration ... Bebyggelsehistorisk tidskrift n:o 4 (1982) = alav. 53, s. 17–18 ja s. 21.



Kuva 6. Etelä-Uplannin Bron kirkon seinässä on Assurin, Håkan jaarlin pojan riimukivi 1100-luvulta. Hän oli ollut viikinkipäällikkö (*vikinga vordr*). Tämä on viikinki-termin vanhin esiintymä. (*Sveriges runinskrifter* VIII, U 617)



Södermanlandin Sätterstan pitäjän eräässä riimukivessä, joka on pystytetty *Sigvid'* in muistoksi, sanotaan, että hän kaatui Holmgårdissa (Novgorodissa) »pitkän laivan päällikkönä merisotilaineen». <sup>58</sup> Södermanlandin Ärjän kirkonraunion asehuoneen rapukivenä taas on riimukivi, jonka »Ulv pystytti veljelleen, Osnikelle. Hän kaatui idässä Ingvarin seurueessa ja oli Holmstenin laivatoveri (skappskamrat)». Ingvarin tuhoutunut retkikunta oli kuuluisin Ruotsin kaikista yksityisistä yrityksistä, siitä kertoo kokonaista 26 eri puolille Uplantia ja Södermanlandia pystytettyä riimukiveä. M. G. Larsson on kartoittanut ja analysoinut ne yksityiskohtaisesti Fornvännen-aikauskirjassa 1983 ja 1986. <sup>59</sup>

Vielä eräässä Uplannin riimukivessä (U 348) sanotaan taas, että »*hänellä oli kartano Torsholmassa ja laivakunta Rolstassa*», »*Han ägde bo i Torsholma och skeppslid i Rolsta*». Molemmat sijaitsevat Seminghundran kihlakunnan Frösundan pitäjässä. Kokonaisen laivakunnan omistaja oli kyllä suuri päällikkö, mutta siitä on toki muitakin esimerkkejä. <sup>60</sup>

Näin Ruotsin 1000-luvun riimukivet osoittavat ledungtoiminnan termien olevan jo yleisesti tunnettuja ja toiminnan käynnissä siitä eloisasti kertovien vain vähän myöhempien maakuntalakien osoittamaan tapaan. Enää se ei Ruotsissakaan ollut pelkästään vapaamuotoista ryöstelyä ulkomailla, vaan kuninkaan ja ylimystön yhdessä järjestämää valtiollista toimintaa, johon talonpojat saatiin asevelvollisina osallistumaan. Erland Hjärnen ja Erik Lönnrothin ehdottama dateeraus noin vuoden 1120 paikkeille tuntuu monenlaisista ehdotuksista parhaiten perustellulta: Stenkilin kristillisen kunin-

<sup>58</sup> Åberg (1981) s. 53; myös Runstenar i Södermanland (1984) s. 139, n:o 144.

<sup>59</sup> Runstenar i Södermanland (1984) s. 109, n:o 78; myös Varenius s. 88–89; M. G. Larsson, Ingvarstenarna Fornvännen 1983 ja 1986.

<sup>60</sup> Björn Varenius, Han ägde bo och skeppslid (Umeå 1998), nimestä s. 88–89.

gassuvun saatua taas Ruotsin valtaansa Uplannin keskeiset »folklandit» (Attundaland, Tiundaland ja Fjärhundraaland) järjestettiin uudelleen Upsalan hiippakunnan alaisuuteen ja Västeråsin hiippakunta itsenäistettiin siitä. Ledungjärjestely sopisi tähän hallinnolliseen yhteyteen, vaikka emme tiedä millaisia jännityksiä se ehkä aiheutti kaukokauppaan osallistuneiden rikkaiden kristillisten »riimukivitalonpoikien» ja Uplannin vanhoillisten, usein vielä pakanallisten maanviljelystalollisten kesken. Pari vuosikymmentä myöhemmin merisotalaitoksen koneisto oli jo tiettävästi olemassa, kun sitä Laatokan suunnalle tarvittiin.<sup>61</sup>

Alusten esittelyn yhteydessä palaamme vielä siihen, mitä samanaikaiset riimukivet kertovat viikinkien kauppa-aluksista, knarreista.

Näin ollen silloin, kun Ruotsin idänpolitiikka voimakkaammin aloitettiin, eli Laatokan retkillä 1142 ja 1164 sekä niiden välillä Suomen retkellä 1155 (tai 1158), välineet olivat jo valmiit, oma ledunglaitos oli ollut jo sukupolven ajan toiminnassa.

### 3. Jaarli ledungin johtajana

Ledungin johtajana toimi jaarli, joka sittemmin, kun sotajoukon tärkeimmäksi osaksi 1300-luvulla nousi panssaroitu ratsuväki, muuttui titteliltään marskiksi. Jaarli-termistä on viime aikoina uudelleen keskusteltu. Englantilais-ruotsalainen *Peter Sawyer* on Englannin ja Norjan mallin mukaan tullut siihen tulokseen, että yhtenäisvaltakuntia edeltäneellä »pikkukuninkaiden» kaudella (siis ennen 900-lukua) useasti pieniäkin »valtakuntia» (rike) johtavat päälliköt saivat vaihtoehtoisesti kuninkaan tai jaarlin (dux, prefectus) titelin. Snorri saagoissaan tuntee hyvin tämän käytännössä.<sup>62</sup> Suuret yhtenäishallitsijat kuten Sven Kaksiparta tai Knut Suuri sietivät sisäisissä asioissa itsenäisiä alakuninkaita, kunhan he nimellisesti alistuivat hänen alaisuuteen ja maksoivat sen osoitukseksi tiettyä veroa tai – mikä tärkeintä – tarvittaessa asettivat käyttöön merisotajoukkoja. Esimerkiksi Norjassa oli ennen vuotta 1000 useita tällaisia pikkukuninkaita, jotka yleisessä kielenkäytössä olivat Tanska-Englannin yhtenäishallitsijan alaisia »verokuninkaita», mutta norjalaisten kesken sen ja sen maakunnan jaarleja.<sup>63</sup> Keskittymisen edetessä esimerkiksi keskeisen Tröndelagin (Trondheimin seudun) hallitsijat ns. *Ladejaarlit* (Lade oli heidän sukukartanonsa), tulivat Tanska-Englannin kuninkaan tärkeimmiksi läänimiehiksi Norjassa. He saivat vapaasti alistaa »pikkukuningaskuntia» valtaansa, kunhan sitten vastasivat niiden suorituksista. Näin Norjan yhdistyminen edistyi myös läänituskaudella ja Tanska-Englannin vallan hajotessa 1042 syntyi yhtenäinen Norja. Aikaisempia pikkukuninkaita ei siis voitu pitää täysin itsenäisinä, vaan voimakkaampien hallitsijoiden alaisina paikallispäälliköinä, oman maakunnan kesken sen jaarleina. – Tämä Norjan malli on saman tutkijan mukaan sovellettavissa myös Länsi-Ruotsissa. Länsi-Göötanmaalla vuoden 1000 tienoilla hallinnut Olavi Sylikuningas (Olav Skötkonung) onkin hänen mukaansa tulkittava Sven Kaksiparran alaiseksi »verokuninkaaksi» (unohduksiin joutunut sana sköt mer-

<sup>61</sup> Erik Lönnroth, Administration och samhälle i 1000-talets Sverige. Bebyggelsehistorisk tidskrift N:o 4, 1982, s. 10–23, dateeraus s. 20; Suomessa Väinö Voionmaa, Suomalaisia keskiajan tutkimuksia (1912) s. 105 edusti jo hyvin samanlaista tulkintaa: Ledunglaitos oli »täydessä voimassa 12. vuosisadan keskivaikeilla».

<sup>62</sup> Sawyer 1991 s. 6–8.

<sup>63</sup> Esimerkki jaarlin ja kuninkaan välimuodosta Rogalandissa länsi-Norjassa *Torgim Titlestad*, Kampen om Norwegen. Nytt lys över Vikingtiden fra år 500 till 1050 eKr. (Bergen 1996). Luku Rygekongen och hans rike (Erling Skjalgason, k. 1028).

kitseekin veroa, skott, nyk. skatt). Olavi Sylikuninkaan englantilaistyylinen rahanlyönti Sigtunassa osoittaa, mistä suunnasta vaikutteet tällöin Ruotsiinkin saatiin.<sup>64</sup>

Ruotsin eräässä riimukivessä on myös maininta jaarlista. Bron kirkon seinässä Etelä-Uplannissa on Assurin, Håkon jaarlin pojan, riimukivi. Hän oli ottanut osaa viikinkiretkeen, todennäköisesti länteen päin ja ollut »*vikinga vordr*» eli viikinkipäällikkö. Håkon jaarlia on pidetty norjalaisena Håkon Sigurdssonina, jonka pojat (mm. Erik ja Sven) oleskelivat jonkin aikaa Ruotsissa maanpaossa ja joiden asioita Snorre selostaa Olavi Tryggvenpojan saagassa ym. norjalaislähteissä. Erland Hjærne näkee paljon vaivaa osoittaen nämä yhteydet sekä jaarli Erik Håkoninpojan Ruotsista tapahtuneet idänretket kuvitelluiksi. Sen sijaan hän huomauttaa, että Bron kiven *viikinki*-termi on uniikki; kivi lienee yhdistettävissä johonkin 1000-luvun varhaiseen ruotsalaiseen jaarliin.<sup>65</sup>

Vanhastaan on tiedetty, että Ruotsin 1100–1200-luvun jaarlit olivat toistensa lähisukulaisia ja yleensä kotoisin Itägöötanmaalta. Edellisiä ajatuskulkuja soveltaen he olivat siis olleet Göötanmaiden muinaista hallitsijasukua. Kun Sawyer kertoo tarkoin taulukoin Tanskan ja Ruotsin muinaisten kuningassukujen avioliitot ja osoittaa siten, miten Ruotsin kaikki hallitsijasuvut vielä olivat johtavasta Tanskasta jotenkin riippuvaisia, useimmat Ruotsin jaarlit mahtuvat siihen mukaan. Ruotsista tunnetaan 1100–1200-luvuilta nimeltä seitsemän jaarlia,<sup>66</sup> jotka yleensä olivat itägöötalaisia ylimyksiä ja useimmiten sukua toisilleen.

Linköpingin tuomiokirkossa on lisäksi säilynyt rikkoutunut hautalaatta Jon-jaarlista, joka aikanaan oli tekstin mukaan ollut »ruotsalaisten kilpi ja kukistettujen kauhu». Hän sai karjalaisten tai venäläisten kädestä surmansa kotiseudullaan Sigtunan hävitykseen päättyneessä taistelussa 1187. Hänen kartanonsa oli Mälarin rannalla Askånäsissä. Koska Jon-jaarli ei näytä sopivan Ruotsin jaarlisarjaan, etenkin siksi, että hän Eerikin kronikan (1320-luvulta) mukaan oli yhdeksän vuotta yhtä mittaa taistellut venäläisiä ja inkeriläisiä vastaan, Jalmari Jaakkola on ehdottanut, että hänet laskettaisiin erilliseksi »ristiretkijaarliksi», joka olisi rinnakkainen ledungin Ruotsissa oleskelleelle johtajalle.<sup>67</sup> *Erik Anthoni* puolestaan ajattelee aivan toisessa yhteydessä, että Ruotsin ledungin apu ei olisi ehtinyt perille Suomeen, jos sitä olisi pitänyt odottaa Ruotsista asti ja arvelee siksi, että puolustustapauksessa olisi ensin turvaututtu Ahvenanmaan ja Suomen mantereen Länsi-Suomen ledungin laivakuntiin.<sup>68</sup> Ahvenanmaan suhteen asia on ajallisesti uskottava – Suomen mantereen ledungin se tosin veisi kovin vanhaksi.

Tämä »etujoukkoteoria» saattaisi ehkä osaltaan tukea Jon-jaarlin erillistä virkaa.<sup>69</sup> Myös Tanskan kuningaskunnan tiedetään 1160-luvulla jakaneen osan ledung-laivastostaan kotimaan suojaksi; joten näin voisi olla Ruotsinkin reuna-alueilla. Viimeinen

<sup>64</sup> Sawyer 1991 s. 32–33.

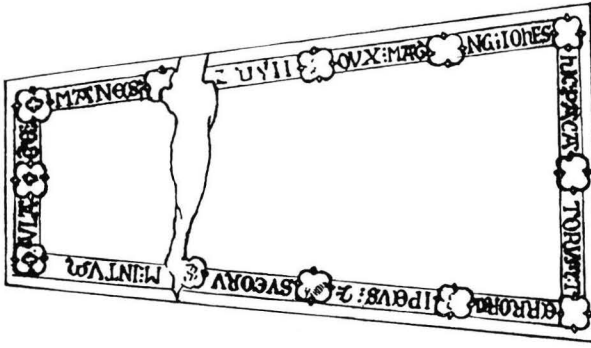
<sup>65</sup> O. v. Friesen, *Upplands runstenar* (1913) s. 30 ja E. Brate, *Sveriges runinskrifter* (1922) s. 122; Erland Hjærne *Rod och runor* s. 85–105.

<sup>66</sup> *Hafström*, *Ledung och marklandsindelning* (1949) s. 52–58; jaarlinvirka, s. 57 seitsemän nimeltä tunnettua jaarlia; *Lars Gahrn* 1988 s. 139–150; *Peter Sawyer*, *När Sverige blev Sverige* (1991) s. 6–8, dux s. 32–33, skatt s. 61–63, sukulaisuustaulukot Bilaga 4–8.

<sup>67</sup> *Jaakkola* 1958 s. 134–140; Ahvenanmaan maakunta-arkeologi Matts Dreijer on käsitellyt Jon-jaarlia *Det åländska folkets historia* I:1 (1983) s. 264–266, mutta on kovin omaperäisillä linjoilla.

<sup>68</sup> *Anthoni* 1955 (1968 s. 159); *Hafströmin* mukaan Ahvenanmaalla oli 12 laivakuntaa ja muiden lähteiden mukaan muutamia Nousiaisten seudulla; vrt. seur. alaviite.

<sup>69</sup> *Voionmaa*, (1912); *Jaakkola* 1958 s. 136–137; *Arne Ståde*, *Den store Jon Jarl. Historisk Tidskrift* (Stockholm) 1939; *Anthoni* 1955 s. 132; *Matts Dreijer*, *Det Åländska folkets historia* I:1, *Problemet Jon jarl* (1983) s. 264–268; Dreijer kehittää muutenkin ajatuksiaan ristiretkijaarleista.



Kuva 7. Jon-jaarli oli vuosikymmenen taistellut idässä pakanoita vastaan, mutta sai surmansa kotiseudullaan Sigtunan hävitykseen päättyneissä taisteluissa 1187. Hänet haudattiin Linköpingin tuomiokirkkoon. Vanha piirros hautakivestä Tukholman kuninkaallisessa kirjastossa. Jalmary Jaakkolan (*Suomen varhaiskeskiaika*, 1958) mukaan.

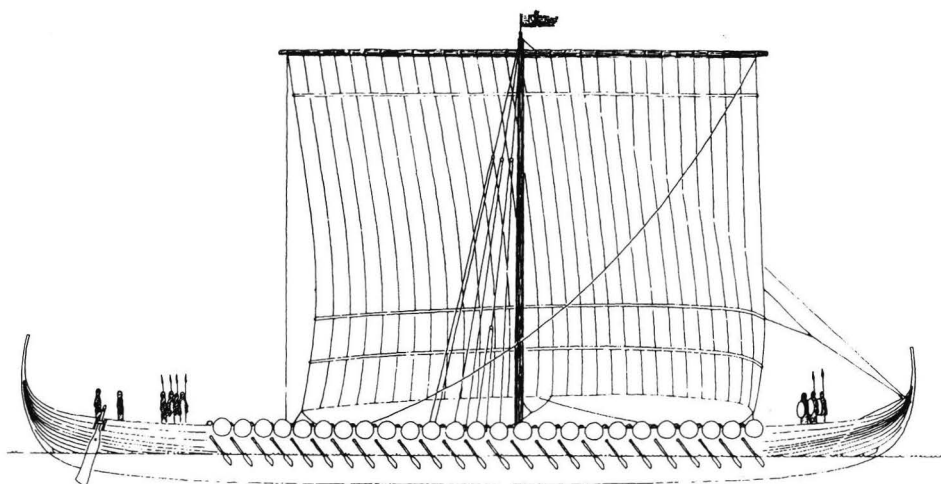
tieto erillisestä jaarlista on Ericus Olain kronikasta 1400-luvun loppupuolelta. Sen mukaan Linköpingin piispa Kol, joka kuoli 1196, olisi – kuten jo sanottu – ollut *dux Finlandiae*, Suomen jaarli.<sup>70</sup>

Keskusteluissa toisen eli Hämeen ristiretken toimeenpanosta on uuden dateerausyrityksen (1239) myötä tullut esille termi *forman* jaarlin sijaisena, jolla on pyritty perustelemaan, kuinka ehkä reaalisesti mahtavin Ruotsin jaarleista, Ulf Fasi (jaarlina 1234–48) – jota Jerker Rosén vertaa Ranskan *major domukseen*, siis reaaliseseen hallitsijaan! (Nordstrand s. 20) – ei olisi johtanutkaan Hämeen ristiretkeä, vaan sijalle olisi pantu maanpaosta Tanskasta palanneen vähävaltaisen invalidikuninkaan Erik Erikinpojan («Sammalkieli ja Nilkku») nuori lanko Birger Maununpoika *formanina*. Tällainen virkamies mainitaan Uplannin lain kuninkaankaareissa XI:3. »Kuninkaansatamassa» olisi lainkohdan mukaan jätettävä tilaa »kuninkaan laivalle, piispan ja jaarlin laivalle eli formanien laivoille» (käsi kirjoitus A:n *therä* on monikossa). Kohta voidaan siis tulkita niinkin, että piispa ja jaarli ovat kuninkaan formaneja. Jotta päästäisiin yhteen, edellisistä erilliseen virkaan, monikko »heidän» leimataan vain kirjoitusvirheeksi. Södermanlannin teksti puoltaisi kyllä sitä (Nordstrand s. 18).

Forman-termi tavataan Erikinkronikassa vain kahdeksan kertaa, joista tämä on ajallisesti vanhin kohta. Muissa on usein *formanina* nuorempia upseereita, kolmannella ristiretkeillä esim. Harald (siis Hämeen vouti, joka johti iskua Käkisalmeen) ja »herre Sten» Nevalla 1300, myöhemmin muita ritareita (Nordstrand s. 20). Näyttäisi, ettei kukaan heistä ollut kokonaisen ristiretken ylin johtaja. Forman-termin esiin nostonut Gisela Nordstrand ihmettelee itse, kuinka mahtava Ulf Fasi olisi voitu syrjäyttää retkeltä 1239 tai 1240 (s. 31) ja päättyy kirjallisuuden tutkijoiden tapaan ehdottamaan, että »Birger oli retorinen jaarli». – Paljon helpompi selitys on, että retken uusi dateeraus on yksinkertaisesti väärä. – Varovaisinta olisi siis pitää Birger Jaarliä tosiaan johtamassa Hämeen retkeä 1249, sillä Ulf Fasi kuoli vasta 1248. Sen jälkeiseltä ajalta on olemassa vähintään yhtä sopiva ristiretkibulla kuin vuodelta 1238 oleva, johon Gallén tukeutuu. Tämä ei suinkaan edellytä, että Birger Jaarli olisi haettu viikossa Hämeestä kuninkaanvaaliin; kronologiset vastaväitteet siinä asiassa ovat sitovia. Sen sijaan hän on saattanut ajoissa palata Ruotsiin ja jättää alapäällikkönsä jatkamaan varustusten tekemistä Hämeessä sekä piispan seurakuntien organisoimista. Tässä asiassa tärkeä norjalainen Haakonin saagahan toteaa, että Birgerillä oli eniten »vaikutusvaltaa» Ruotsissa (*landrathsanan* tällainen käännös C. E. Thorsin). Birger haettiin siis sieltä päin Ruotsia, missä hän silloin oleskeli, kuninkaanvaaliin.

*Gisela Nordstrand*, En kritisk läsning av Erikskrönikas första korstågsepisod. *Historisk Tidskrift för Finland* 1990, s. 9–31. Artikkel on hyvin ansiokas, mutta runouden tutkijan tuloksia voidaan silti käsitellä kriittisesti historialliselta kannalta.

<sup>70</sup> *Anthoni* 1955 (1968) s. 159 ja alav. 36. *Jaakkola* 1958 s. 144 Suomen jaarli 1196.



Kuva 8. Hyvä esimerkki viikinkien »pitkästä laivasta» on Jyllannin Skuldelevistä kaivettu sota-alus noin vuoden 1000 jKr. tienoilta. Se on 29 metrin pituinen ja siinä on 25 airoparia, ehkä 60 soutajaa. Piirros Vikingskibshallen, Roskilde. Lotte Hedeagerin (1993) mukaan.

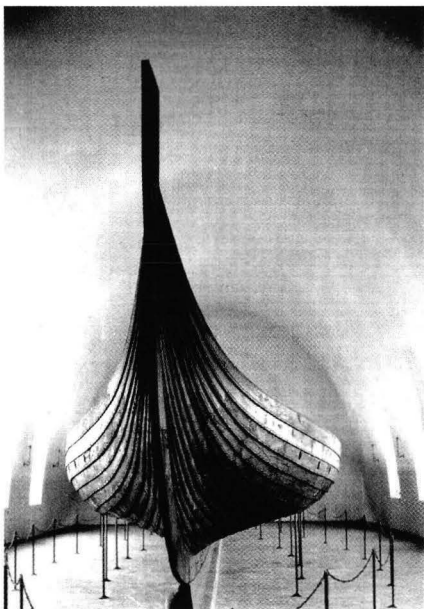
#### 4. Viikinkialukset

Ensimmäiset viikinkilaivat saatiin kaivetuksi esiin Norjan Tuna Klåstadissa jo yli sata vuotta sitten (1867), mutta uusien löytöjen ja tehostettujen kaivausten ansiosta tieto laivatyypeistä on Skandinaviassa lisääntynyt, voi sanoa vuosikymmenestä toiseen. Tuore tilasto osoittaa, että nykyisin Tanskasta ja Hedebystä tunnetaan enemmän tai vähemmän tarkasti neljä viikinkiaikaista sota-alusta ja viisi kauppa-alusta, Norjasta kolme sota-alusta ja yksi kauppa-alus, Ruotsista neljä sota-alusta ja kolme kauppa-alusta sekä Suomesta Virolahdelta yksi kauppa-alus.<sup>71</sup> Tähän ei ole laskettu mukaan pienempiä samantapaisia viikinkiveneitä eikä polttohautauksia. Näiden parinkymmenen kaivauksen vuoksi olemme siis nykyisin entiseen verrattuna museaalisesti varsin vahvalla pohjalla.

Vanhimmat viikinkialukset – Nydamin vene suosta Schleswigin läheltä noin 350–400-luvulta ja Kvalsundin vene, n. 650 – olivat vielä myöhempien kirkkoveneiden tapaisia limisaumaisia avoimia soutualuksia, 15-soutuja. Norjan noin vuoden 900 Gokstadin »kuningattaren» laivassa (kaivettu 1880), joka on jo tunnettua korkea- ja suippokaulaista ja -peräistä viikinkien sotalaivatyyppiä, on myös keskimasto ja purje myötätuulella käytettäväksi sekä noin 60 soutujanpaikkaa (15 airoparia à 2 miestä). Osebergin laiva noin vuosilta 815–820 (kaivettu 1904; pituus 21,4 metriä, leveys 5,1 metriä) on vielä tyypillisempi sota-alus, jossa airomiehiä lasketaan olleen lähes 90. Kun nämä alukset ovat Oslon ulkomuseossa Bygdøyssä olleet pian sata vuotta kaikkien nähtävänä, ne ovat muodostaneet sekä tutkijoille että suurelle yleisölle varman hahmon siitä, millaiselta viikinkilaiva on muinoin näyttänyt.

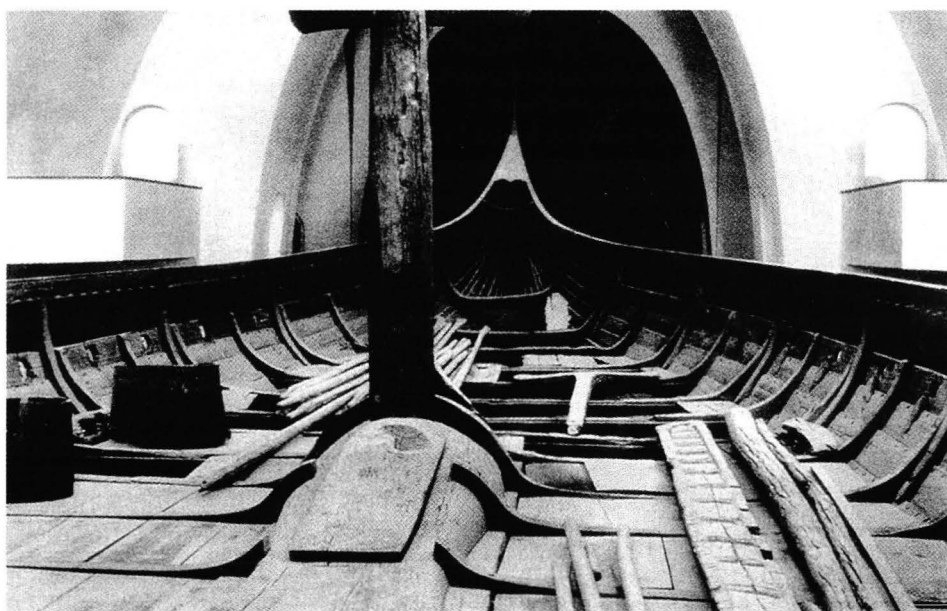
Yksityiskohdat ovat kuitenkin myöhemmistä kaivauksista edelleen tarkentuneet ja uusi vertaيلمateriaali on ennen muuta osoittanut, mitkä piirteet ovat yleisiä ja mitkä

<sup>71</sup> Stig Sundberg, *Vikingarnes värld* (1997) s. 36 asetelma löydöistä.



*Kuva 9.* Gokstadin laivan komea keula Oslon ulkomuseossa olevassa Vikingeskipshuset'ista. Else Roesdahlin (1993) mukaan.

*Kuva 10.* Gokstadin laivan sisäkuva samasta museosta. Penkit on poistettu, koska hautausta varten niiden sijalle on pantu muita tavaroita. Stig Sundbergin (1997) mukaan.



eivät. Erityisesti on mainittava Tanskasta, Jyllannin pohjoiskärkeä katkaisevasta Slievuonosta tehty suuri löytö vuodelta 1962. Näissä ns. Skuldelevin kaivauksissa löytyi viisi viikinkialusta noin ajalta 1000–1050. Selvyiden vuoksi ne numeroitiin 1–5.<sup>72</sup> Näistä pari oli sota-aluksia (n:o 2 suuri ja n:o 5 pieni), kolme todennäköisesti kauppa-

<sup>72</sup> Ole Crumlin – Pedersen og Olaf Olsen, *The Skuldelev Skips I–II* (1967).

aluksia (n:o 1 ja n:o 3, todennäköisesti myös n:o 4). Tanskan muista löydöistä on mainittava Fyn-saaren Labystä 1935 löytnyt sotalaiva<sup>73</sup> ja Hedebystä (nykyisin Saksan puolelta) 1981 tavattu sotalaiva ja pari kauppalaivaa.<sup>74</sup> Ruotsin Göta-joen suusta Åskekärristä löytyi jo 1933 kauppalaiva noin vuodelta 930 ja sen läheltä 1994 toinen pienempi alus. Skånen Fotevikistä tavattiin 1981 kokonaista neljä sotalaivaa noin vuodelta 1060.<sup>75</sup>

Viime vuosikymmeninä kaikissa pohjoismaissa on rakennettu tarkkoja jäljennöksiä, replikoita, näistä viikinkiaikaisista haudoista, suosta tai meren pohjasta löydettyistä aidoista purjealuksista. Niitä oli kahta eri päätyyppiä, pitkiä sodassa käytettyjä »käärmelairoja» – »drake», »långskepp», »snäcka», joita varsinaisten ledung-alusten on oletettava olleen – sekä pienempiä kauppamatkoilla käytettyjä aluksia, jota riimukivistä saadulla termillä kutsutaan nimellä knarr.

Adolf Schück huomasi nyt, että kaikki pitkät laivatkaan eivät voi olla läheisesti toisiinsa verrattavia tyyppejä, vaikka näin on kauan arveltu. Arkeologi Birger Nerman esimerkiksi väitti, että Englannin Sutton Hoon laivahautaan oli haudattu ruotsalaissyntyinen kuningas tai päällikkö, koska haudan esineistö on ruotsalaistyyppistä (tämänkin englantilaiset kiistävät). Kaivauksessa arveltiin, että laivalla olisi ollut 19 airoparia; norjalainen konservaatorei Fr. Johannesson vähensi kuitenkin niiden luvun 18:ksi. 36 airoa vastasi 36 hammaa (vrt. ed.), jollaisia laivakuntia Vaasa-kauden tileissä tosiaan tavattiin Åkerbon hundaressa Västmanlandissa.

Nestorin kronikan mukaan varjagit piirittivät Konstantinopolia vuonna 907 40-soutuisilla aluksilla – voidaan kysyä, eikö heillä ollut lähes samanlaisia Ruotsissa? Kun alkuun lähdettiin hundaren käsitteestä, voitiin muinoin kuvitella, että esimerkiksi Norjan viikinkilairoihin olisi mahtunut noin 100 hengen miehistö (8 x 12 miestä (tolftia) = 96 ja 4 päällystön jäsentä). Mutta nyt ainoassa lähteessä, jossa Tanskan leidangin aluskoot on johdonmukaisesti merkitty, kuningas Valdemarin maakirjan ns. Hallandslista'ssa (1220-luvulta), hamnojen luku laivakuntaa kohti vaihtelee suuresti, vaikka tiettyjä kokotyyppisiä siinä tavataankin (16, 23–28, 32–33 tai 40–42 hammaa). Ekbom (1979) päätelee, että 24–26-airoinen alus olisi varhaisimman keskiajan tyyppi, kun sen sijaan 36–42-airoinen olisi myöhempi malli. Ledunglaivat olivat siis käytännössä varsin erikokoisia.<sup>76</sup>

Sotilaallisissakin viikinkilairoissa oli joukossa myös pieniä. Eerikin kronikassa noin vuodelta 1330 kerrotaan, kuinka toisen ristiretken osanottajat purjehtivat Hämeeseen »med *snekkior och löpande skutor*». Siis Ruotsin ledung-lakien syntyvaiheessa oli käytössä ainakin kaksi sotilasalusta, isompi *snäcka* ja pienempi *löpeskuta*. Norjassakin tunnetaan 1400-luvulta »*hlepiskutan*», joka oli nopea purjehtimaan ja jolla oli alle 30 hengen miehistö, mutta kyllä myös kolmas pienin tyyppi *skjöttebåt*.<sup>77</sup> Kun Suomessa 1450 Kaarle Knuutinpojan toimesta suoritettiin verollepanoa, Pohja-Suomen ja Etelä-Suomen (siis Varsinais-Suomen osien) oli kihlakuntaa (nyt uutta härädia) kohti rakennettava yksi 16 lästin *snaekkia* ja yksi 6–7 lästin *sköttabaath*.<sup>78</sup>

<sup>73</sup> Fyn, Laby.

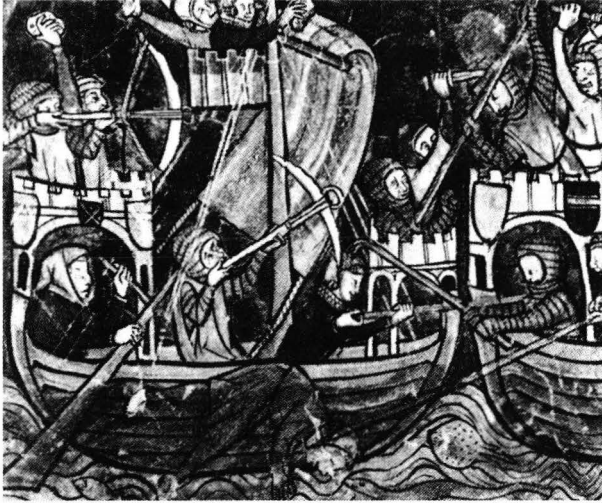
<sup>74</sup> Ole Crumlin – Pedersen, *Wiking-age, Skips and Skipsbuilding in Hedeby* (Schleswig 1997).

<sup>75</sup> Fotevik.

<sup>76</sup> Adolf Schück 1950 s. 467–470 ja s. 487; *Erland Hjárnellä*, *Land och ledung*, Del 2 (1981) laajoja pohdintoja Norjasta laivatyypeistä esim. s. 217–238.

<sup>77</sup> Schück 1950 s. 487; *Håvard Dahl Brattrein*, *Skjöttebåter och leidangskip i Nord Norge*. *Acta Borealia* 1 (1984) s. 27–37.

<sup>78</sup> *Svante Dahlström*, *Ledungsanstalter i Åbo län år 1450*. *Acta Academiae Aboensis, Humaniora* 15:3 (Abo 1945) s. 73–75; myös Schück 1950 s. 487, *Söderköpings* pikkualus s. 472.



Kuva 11. Suurimpiin kuninkaitten viikinkilaivoihin voitiin jo asentaa ns. gallerioita, joiden päältä teräs-jousella (armborst) ampujat voivat toimia. Teräsjousen nuolet lävistivät tavallisen panssarin, joten sitä pidettiin hyvin vaarallisena aseena. Kuva englantilaisesta keskiaikaisesta käsikirjoituksesta vuodelta 1271, Cambridge. Rikke Malmrosin (*Aarbøger for Nordisk Oldkyndighet og Historia* 1985, s. 94) mukaan.

Myöhempiin 1500-luvun talonpoikaisaluksiin verrattuna 14–16 lästin alus oli suuri, 3–7 lästin pieni tai normaali.<sup>79</sup> Myös Söderköpingin kaupungin ledungalus oli tällainen pieni löpeskuta. Niitä voitiin käyttää tiedusteluun tai yhteysaluksina eri suunnissa toimivien osastojen kesken.

Vilkas rakennusharrastus on suuresti lisännyt tietoa viikinkiajan purjehdusasioista ja siten täydentänyt tärkeällä tavalla aikaisempaa arkeologista kuvaa. Esimerkiksi viikinkialusten purjeiden »raitaisuus» johtuu siitä, että silloisilla seisovilla kangaspuilla syntyi kapeakaistaista, alle metrin levyistä kangasta. Löytöihin liittyvät edelleen vanhat kuvat laivatyypeistä mm. Gotlannin kuvakivissä, varhaisissa rahoissa, kauppakaupunkien keskiaikaisissa sineteissä tai vanhimpien kirkkojen maalauksissa.<sup>80</sup> Suomessa »pitkälaiva» on kuvattu Nousiaisten kirkon kalkkimaalauksessa 1300-luvulta ja nopea holkki Turun maanoikeuden korukodexissa (Codex f.d. Kalmar) sekä raskaita lastikoggeja Marian ja Uudenkirkon kalkkimaalauksissa 1400-luvulta.<sup>81</sup>

Kuten »pitkät laivat», knarr-aluksetkin esiintyvät Ruotsin riimukivissä noin 1030–1100. Uplannin Ärentunan pitäjän Fjuckbyn kylässä on Ljut-nimisen miehen riimukivi, joka kertoo: »Hän ohjasi knarria, tuli Kreikan satamiin ja kuoli kotona».<sup>82</sup> Suurkauppias selvitti siis reittinsä edestakaisin! – Sigrid-niminen kauppiaan leski pystytti miehensä Svenin muistoksi riimukiven Södermanlandin Mervallaan eli Sandåseen. »Hän on usein purjehtinut Semgalleniin (= Latvian Riianlahden eteläpuoliseen maakuntaan) kallisarvoisella knarr'illa Domesnäsin (= Riianlahden eteläpuolisen tunnetun niemenkärjen) ympäri», kivi kertoo.<sup>83</sup>

<sup>79</sup> *Mauno Jokipii*, Satakunnan laivanrakennuksesta ja maalaispurjehduksesta 1500–1600-luvuilla. Jyväskylän Historica III (1972) s. 39.

<sup>80</sup> Yhteenveto esim. *Detlev Elmers*, Frühmittelalterliche Handelsschiffart im Mittel- und Nordeuropa (Neumünster 1972), rahat s. 56.

<sup>81</sup> Suomen laivatyyppien kuvia, *Mauno Jokipii*, Suomen Museo 1985 s. 41 ja 69–71.

<sup>82</sup> *Alf Åberg*, Vår Svenska historia (1981) s. 48.

<sup>83</sup> *Runstenar i Södermanland* (1984) s. 30 ja s. 98, riimukivi n:o 55.

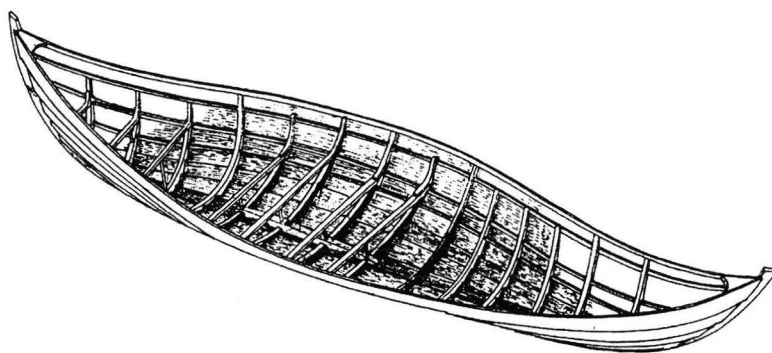




Kuva 12. Skuldelevistä löydetystä viikinkien rahti-  
aluksesta *knarr*-ista on valmistettu kuvassa oleva  
tarkka kopio eli replika, joka osoittautui hyväksi  
purjehtijaksi. Se on 16 metrin pituinen ja 24 tonnin  
vetoinen ja 6 hengen miehistön alus, jolla voitiin  
kuljettaa hevosiakin. Stig Sundbergin (1997) mu-  
kaan.

Norjalaiset ovat havainneet, että nyt kun esinelöydöt tekevät mahdolliseksi saagojen asiallisen lähdekritiikin, niitä on taas mahdollista käyttää kulttuuripuolen tutkimuksessa – välillähän ne lähes syrjäytettiin lähdekriittisistä syistä niissä tavattujen (pääasiassa poliittisten tapausten) ajoitusvirheiden vuoksi. Saogat jaetaan kuitenkin kahteen ryhmään, joissa historiallisesti parempi materiaali on 1100-luvun yksityiset saogat, »Lovkvad» (kuten Egil Skallagriminpojan saaga). Niiden ledungtiedoissa on paljon esim. termejä miehistöstä, seurueesta tai purjehdusesineistöstä ja oikeita kuvauksia tavoista, jotka sopivasti täydentävät entisiä tietoja. Historialliset kuningassaogat 1200-luvulta (etenkin Snorre) liioittelevat sen sijaan mielellään esimerkiksi kuninkaitten harrastamien suuralusten kokoa, miesmääriä ja nopeuksia. Näissä erikoisaluksissa saattoi kyllä olla etu- ja takakannella jo pieniä »gallerioita» teräsrousilla ampujia varten – kuten eräässä englantilaisessa käsikirjoituksessa vuodelta 1271 on piirretty (kuva 11) ja myöhemmin koggeissa oli yleistä – mutta meriasiat on kuningassaagoissa yleensä esitetty asiantuntemattomammin kuin vanhemmissa yksityisten saagoissa. Esimerkiksi purjehdusnopeudessa kömpelöt suuralukset olivat heikossa tuulessa paljon normaaleita »pitkiä laivoja» hitaampia – vain kovassa merenkäynnissä ne voittivat pienalukset. Sen sijaan kuningassaagojen mielipide, että viikinkialukset yleensä olivat vähitellen kooltaan suurenemassa, pitää todennäköisesti paikkansa. Yhteensä saogatietoja on paljon Norjasta, kohtuullisesti Tanskasta, mutta Ruotsista vain pari mainintaa, osallistumisesta Öresundin meritaisteluun vuonna 1000 ja Helgeån taisteluun 1026.<sup>84</sup>

<sup>84</sup> Rikke Malmros, *Leding och skjaldekvad. Det elvte århundradets nordiska kriegsfläder. Aarbøger for Nordisk Oldkyndighet och historie* 1985. (København 1986), s. 96 »galleria» jousimiehille, Ruotsin osuus s. 119–122; saagoista Anne Holtsmark, *Lovkvad. KLfNM X* (1965) p. 700–704.



Kuva 13. Suomen Virolahden Lapurista 1977 löytynyt viikinkien pieni rahtialus knarr. Varat eivät ole riittäneet sen nostamiseen, mutta muuten se on hyvin dokumentoitu. Harry Alopaeuksen rekonstruktiopiirros Fredrik Koivusalon (*Rus-projektet*, 1996) mukaan.



Kuva 14. Lapurin laivasta rakennettiin Raippaluodossa kuvassa oleva replika, joka valmistui 1993. Sen haaksirikkouduttua 1994 rakennettiin uusi. Fredrik Koivusalon (*Rus projektet*, 1996) mukaan.

Tanskassa on rakennettu toimivat jäljennökset Roskilden vuonosta Skuldelevista vuoden 1962 jälkeen löydetystä viikinkialustyypeistä, ensin pienemmästä kauppalaivasta »Roar Ege», sitten suuresta kauppalaivasta eli knarrista Skuldelev I (joka rakennettiin sahatusta hongasta Norjassa), ja sai nimen »Saga Siglair», edelleen pienestä »pitkästä laivasta» (sota-aluksesta) Skuldelev V, joka sai nimen »Helge Ask» ja kalastusaluksesta Skuldelev VI. Muuallakin kuin Roskildessa näistä on rakennettu dupletteja, mutta ensimmäinen kokeilu on ollut huolellisin ja siksi siitä on nyttemmin julkaistu tieteellinen monografia. Kaikista Tanskan replikoista on tehty myös yhteis-<sup>85</sup>teos.

<sup>85</sup> Erik Andersen, Ole Crumlin-Pedersen, Søren Vadstrup, Max Vinner, Roar Ege. Skuldelev 3 skibet som arkæologisk eksperiment. Roskilde 1997. – Yleisteos replikoista Søren Vadstrup, I vikingernas kølvand. 1993. – Purjeista Erik ja Bent Andersen, Råsejlet – dragens vinger 1989. – Christer Westerdahlin arvostelu teoksista Fornvännen 2000/4 s. 263–265. Teoksessa *Norden og Europa i vikingetid och tidling middelalder* (København 1994) s. 48 kaavakuva Skuldelevin isosta sotalaivasta ja isosta kauppalaivasta.

Norjasta tunnetaan useita replikoita »Pitkästä laivasta», eräällä on purjehdittu jopa Atlantin yli Amerikkaan. Ruotsissa Sigtunan museon ympärille kerääntynyt piiri rakensi replikan nimeltä Aifur viikinkirahtialuksesta, jolla se tosiaan purjehti Venäjälle ja sen jokia myöten Konstantinopoliin.<sup>86</sup> Nimi on saatu eräästä Dneprin koskesta, jotka yleisesti selitetään skandinaavisnimisiksi.

Suomestakin on tavattu yksi viikinkityyppinen rahtialuslöytö (knarr), nimittäin Virolahden Lapurin salmesta 1976. Sitä on kolmesti tutkittu: lyhyesti neljän päivän ajan 1977, jolloin siitä saatiin aikaan jo oheinen Harry Alopaeuksen piirros, sekä laajemmin kesinä 1992 ja 1993. Vanhin radiohiiliajoitus C14-menetelmällä on vuodelta 1983, jolloin aluksen puuaineksesta saatiin ajoitus 980 (± 90 vuotta). Näyte ei kuitenkaan ottanut huomioon dendrokronologiaa, joka olisi varmistanut asian. Alopaeuskin on uudemmassa julkaisussaan 1995 myöntänyt, että näin saadaan arviolta 200 vuotta liian vanha ajoitus. Aluksen tilkkeistä löydetty lehmän karva on samoin ajoitettu 1000–1100-luvuille. Sen sijaan aluksen laitojen tilkkeenä olleesta tekstiilistä (25 x 10 sentin tilkku mustasta ja valkeasta villasta, jollaista silloin käytettiin purjeissa) saatiin viimeksi ajoitus 1300-luvulle. Ajoitukset ovat siis ristiriidassa keskenään. Dos. Pirjo Uino Museovirastosta on niistä ystävällisesti antanut seuraavan yhteenvedon:

Ajoitus n:o	Ajoitus BP	aines	kalibroitu ajoitus AD
Hel-1029	1190 ± 90 BP	tammipuuta	calAD 839 (735–940)
Hel-1030	1010 ± 80 BP	lehmän karvaa	calAD 1031 (946–1137)
Hel-3379	590 ± 110 BP	tekstiiliä lautojen välistä	calAD 1360 (1299–1428)

*Lähteet:*

Högne Junger & Eloni Sonninen 1983: Radiocarbon dates II. Dating Laboratory, University of Helsinki. Report No 2. (s. 59)

Högne Junger & Eloni Sonninen 1998: Radiocarbon dates V. Dating Laboratory, University of Helsinki. Report No 5. (s. 71)

Puuaineksen uusittu tutkimus olisi kovasti tarpeen vaatima aluksen tarkemman ikäämisen kannalta.

Näin ollen on nyttemmin aihetta puhua viikinkialustyypisistä, mutta varhaiskeskiaikaisesta hylystä. Tutkimuksissa siitä on saatu seuraava yleiskuva.

Limisaumainen alus on rakennettu tammesta, mikä osoittaa, ettei se ole kotimaista työtä. Sen laudat on kiinnitetty toisiinsa rautaniitein, mikä viittaisi valmistusmaana Ruotsiin; Baltiassa nimittäin käytettiin tarkoitukseen puutappeja. Koska laivan ns. sikoköli (sisäköli, jossa on maston tukireikä eli mastonkenkä) on löytynyt, alusta on pakko pitää purjealuksena, vaikka purjeisto ja airot ovat kadoksissa. Alus on hyvin kevytrakenteinen, mihin pieni mastonkenkäkin viittaa, mutta tietyllä tavalla omaa tyyppiään. Kaarista, joita on löydetty 16 kpl, on voitu laskea lautojen kallistumat, joihin rekonstruktiopiirros perustuu. Säilyneestä keularangasta näkyy, että laudat on kiinnitetty siihen upottamalla, mikä on toisin kuin Skandinaviassa.

Arvoitus on, miksi Lapurin laiva on upotettu tähän meren salmeen latomalla sen keskelle suuri lastillinen irtokiviä. Ensimmäinen ajatus oli, että kivet (yhteensä noin 1½–2 tonnia) olisivat ns. paarlastia tyhjänä purjehtivan aluksen pohjalla. Löytöpaikka Suomenlahden pohjoisrannallakin viittaisi selvästi ns. Idäntien reittiin, jota se olisi

<sup>86</sup> Erik Nylén, Krampmacken, Vikingaskepp mot Miklagård. Sigtuna 1987.

kauppatatkallaan kulkenut. Kivet osoittautuivat kuitenkin tutkimuksessa paikallisiksi. Alopaeuksen teoria on, että alus olisi purjehtinut ajan tavan mukaan saattuessa, mutta saanut onnettomuudekseen niin suuren vuodon, ettei se enää ollut korjattavissa. Sen vuoksi siitä olisi otettu talteen lasti ja irrotettava purjeisto, mutta hylky upotettu rannalta otettujen kivien avulla 8 metrin syvyiseen salmeen, ettei se jäisi reittiä sulkemaan. Maria Hölltä on ehdottanut selitystä, johon hän on saanut esimerkin Snorren eräästä kuningassaagasta. Siinä laivan omistajat olivat lähteneet maihin, mutta viholliset latoneet tapaamansa tyhjän laivan täyteen kiviä ja siten upottaneet paikan edustalle. Sotaselitys on tietysti aina dramaattisempi, mutta tarvittaisiin tarkempaa ajoitusta, jotta voitaisiin ajatella, mihin vaiheeseen se ehkä kuuluisi; Nevan taisteluidenko 1300-luvun alussa?

Lapurin laivan nostaminen on rahan puutteessa edelleen tekemättä, mutta meren pohjassakin tämä arvokas löytö on rauhoitettu merivartioston tiukkaan valvontaan.<sup>87</sup>

Tutkimusten nojalla Raippaluodossa rakennettiin 1993–1994 Lapurin laivasta tarkka replika, tosin kuusesta, koska tammi olisi tullut liian kalliiksi. Mahdollisuuksien mukaan noudatettiin vanhoja työtapoja. Kesällä 1994 Rusiksi nimitetyllä laivalla, jolla oli seitsemän hengen miehistö, purjehdittiin onnistuneesti lähes ympäri Itämeren; haaksirikko paluumatkalla Saarenmaan eteläpuolella ei johtunut aluksen heikkoudesta. Tuhoutuneen knarrin tilalle tehtiin piankin uusi.<sup>88</sup>

Tämä Lapurin toinenkin replika on yksinkertaisuuden vuoksi sahatusta laudasta. Sitä on eräinä kesinä säilytetty Helsingin Seurasaaren rannassa ja se on osallistunut mm. eräisiin rannikon kotiseutujuhliin. Puotilassa, joka on saanut kylännimensä Botby viikinaikaisen vartiokokon paikasta, kesän 1999 »viikinkipäivillä» tämä laiva heittäi yleistä ihastusta.

### Viikinkialusten kullatut viirit

Viikinkialusten kullattuja viirejä on säilynyt neljä kappaletta, kaikki vanhimpien kirkkojen tuuliviireinä. Ruotsissa näitä ovat Hälsinglandin *Söderalan* kirkon viiri (kuva 18, s. 91), jota nykyisin säilytetään Statens Historiska Museumin Tukholmassa ja Gotlandin *Källungen* kirkon viiri, jota säilytetään Gotlands Fornsalissa Visbyssä. Norjassa vastaavasti *Heggenin* kirkon viiriä Buskerudista säilytetään Universitetets Oldsaksamlingissa Oslossa ja Tingelstadin kirkon viiriä Opplandista (= Oslon ylämaasta) säilytetään Hadelandin Folkemuseumissa Gran-nimisellä paikkakunnalla.

Viirit esittävät viikinkiornamentiikan mukaisessa monimutkaisessa asussa eläinten taistelukuvaus. *Söderalan* viirissä kuvataan kääremeentapaista taruolentoa, mahdollisesti leijonaa, jota toinen pienempi samantapainen olento ahdistaa. *Källungen* viirissä on toisella puolella kaksi suurta toisiinsa kiertynyttä käärmettä, joita ympäröi neljä pientä käärmettä. Toisella puolella viiriä esitetään suuri leijona kuolettavassa taistelussa käärmeen kanssa. Myös *Heggenin* viirissä on toisella puolella suuri ja pieni leijona, toisella puolella taas on kuvattuna kotka taistelussa käärmeen kanssa. Uusin kaikista, *Tingelstadin* viiri, sisältää osin uutta symboliikkaa, mutta edelleen taistelumotiivin. Siinä David vapauttaa karitsan leijonan kidasta.

<sup>87</sup> Harry Alopaeus, Der Schiffsfund von Lapuri. Deutsches Schiffsarchiv 11, 1988 (198) s. 21–24; H. Alopaeus, Aspects of the Lapuri find. Essays for Ole Crumlin-Pedersen 1995. Vikingeskibshallen i Roskilde (1995) s. 127–134; Maria Hölltä, Virolahden viikinkiaikainen hylky 1992 tutkimuksen valossa. Kymenlaakson museotiedote 1, Saaristoaiheinen teemanumero (1993); Pirjo Uino, Ancient Karelia. SMYA 104 (1997), s. 184; Pirjo Uino, Informaatiokirje Lapurin hyllyn ajoituksesta Mauno Jokipiille 3.10.2002.

<sup>88</sup> Fredrik Koivusalo, Rus-projekti. Yritys ymmärtää viikinkiajan laivanrakentajaa ja merenkulkijaa (alkuteos ruotsiksi). Vaasa 1996.

Kaikkien viirien kärjessä, niiden päällä seisoen, on aivan pieni patsasmainen eläinkuvio. Kolmessa vanhimmassa viirissä ne on tulkittu leijoniksi, mutta Tingelstadin viirin kärjessä seisoo selvästi lohikäärme. – Tanskassa on tallessa eräästä Lollandin kadonneesta viiristä vastaavana kärjen symbolieläimenä pieni hevonen.

Tutkimus on kovasti pohtinut sitä, missä kohtaa viikinkilaivaa viirin paikka on ollut. Tätä varten on tutkittu Norjan viikinkialuksia esittäviä piirroksia. Parhaat löydöt on saatu Bergenin »Tyskebyrrogenin» suurista kaivauksista. Eräeseen lautaan oli kaiverrettu yli 15 viikinkialuksen keulat, joista kolmella on tällainen viiri korkealla kohoavan keulavantaan kärjessä. Neljästä vanhasta ns. sauvakirkosta ajalta 1160–1250 (Urnäs, Borgsund, Kaupanger ja Reinli) on tavattu vastaavia piirroksia. Niistä kolmessa viiri on keulavantaan kärjessä ja vain yhdessä isonmaston nokassa. Ratkaiseva todiste keulavantaan puolesta sijoituspaikkana saatiin viirien kiinteistä kiinnitysholkeista, jotka osoittautuivat olevan vähän vinossa viirin suoraa yläreunaa vastaan. Koska viikinkilaivan keulavannas kaartuu hieman sisäänpäin, tällä tavalla viirin yläreuna saadaan vaakasuooraan laivan ja vedenpinnan kanssa! Lisätodisteeksi löydettiin vielä vanha piirros Heggenin kirkosta, jonka katolla tämä viiri silloin näkyi. Sen tanko oli pantu tahallaan kallelleen, jotta viirin yläreuna oli saatu vaakasuooraan kirkonkaton ja maan kanssa. – Tutkijat erittelevätkin nykyisin keulassa olevat tuuliviirit (muinaisnorjan *vedrviti*) ja liput (*flaug*) isonmaston kärjessä eri ryhmiksi.

Norjalaiset saagat mainitsevat myös tällaiset tuuliviirit. Haakon Haakoninpojan saagassa kerrotaan, että noin 1250 arkkipiispa Einarin laiva törmäsi parin Hardangerin miehen laivaan, jolloin arkkipiispan laivan »molemmat tuuliviirit» irtosivat ja jäivät kiinni hardangerilaisten purjeisiin. Sen arkkipiispa olisi vielä sietänyt, mutta siitä hän loukkaantui, etteivät he palauttaneet hänen omaisuuttaan! – Kun kuningas Haakon Haakoninpoika soti ns. ribbungeja vastaan, hän antoi pikkulaivojen purjehtia ensin vihollista vastaan, jotta he luulisivat kauppalaivojen tulevan. Vasta niiden takana seurasivat Haakonin suuret sotalaivat kultaisine viireineen, joista ribbungit huomasivat, että taistelu on tulossa. (Fornamannasögur XI, s. 437). Vastaavasti Olavi Haraldinpojan hävittyä Helgeån taistelun Tanskan Knut suurelle, norjalainen päällikkö Hårek Tjøttasta palasi Öresundin (Juutinrauman) läpi vain muutamalla aiolla soutaen kauppalaivojen tapaan. Vasta ohitettuaan Knutin vartiolaivat hän nosti taas isonmaston ja kiinnitti viirit paikalleen (Flatøy-bok II, 286 kap. 39). Myös Sigrud Slemben saaga kertoo kullalta kimaltavista viireistä laivojen keulassa. (Fornamanna sögur VII, 340). – Vaikka saagojen yksityiskohtien käyttöä historiantutkimuksessa on kritisoitu, näissä tapauksissa puhutaan pitkäaikaisista tavoista, joiden käyttöä kronologinen ajoituskritiikki ei samassa määrin – jos ollenkaan – koske.

Ruotsinkin puolelta on tiedossa kuuluisa viirejä koskeva lausunto. Se on runomuotoisen ns. Erikinkronikan Hämeen ristiretkä koskevassa osassa. Erikinkronikkahan valmistui 1320-luvulla ja tämä osuus koskee vuoden 1238 tai ehkä mieluummin 1249 tapauksia, 75 vuotta tapahtumasta. Sen säkeet 126–127 kuuluvat Lauri Pohjanpään suomennoksena:

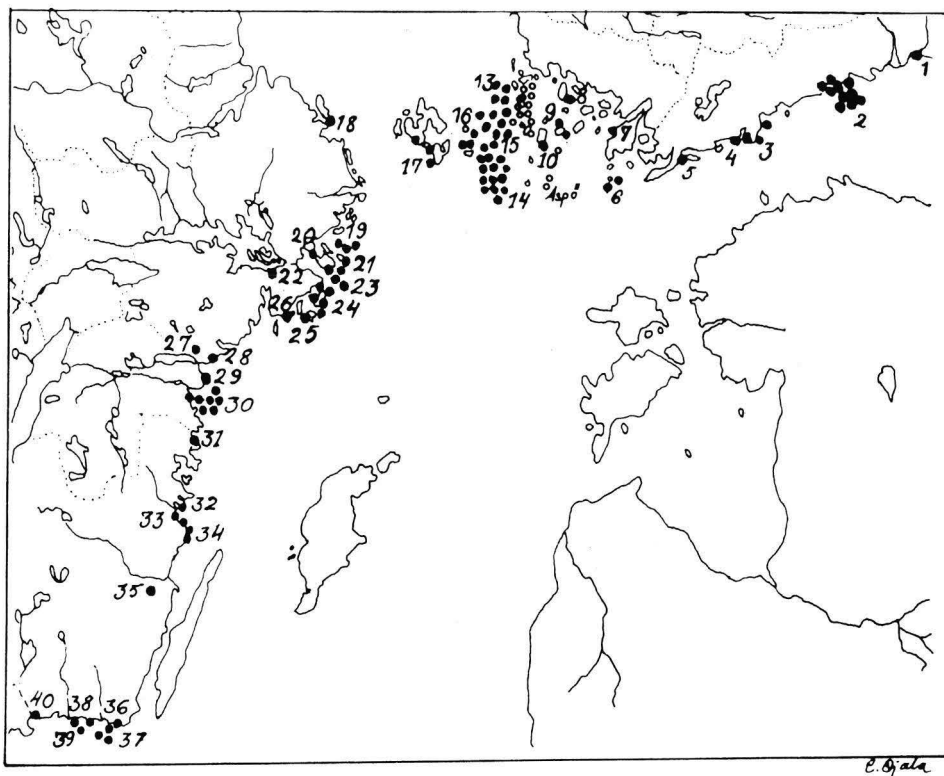
»kunnes keulat kullassa välkkyen  
laski rantaan laivue kristittyjen» –.

Se on tutkimuksessa liitetty juuri Söderalan viiriin (*Mauno Jokipii*, Hämeen ristiretki, Hämeen käräjät I, 2000, s. 255).

Kirjallisuutta: *Martin Blindheim*, De gyldne skipsfløyer fra sen vikingetid. Bruk og teknikk. Teoksessa Viking. Tidskrift for norrøn arkeologi, Bind XLVI – 1982 (Oslo 1983).

## 5. Rannikkovartio ledungin osana

Ledunglaitokseen liittyi myös laaja *vartiojärjestelmä* taikka tulitiedotus vihollisen laivaston liikkeiden seuraamiseksi. Paikallisesti Ruotsin maakuntalaeissa puhutaan



Kuva 15. Böte-loppuiset paikannimet (esim. Lemböte) ovat muistona idäntien varrella olevista vartiovuorista, joilla on poltettu varoituskokkoja vihollisen laivaston lähestyessä. Ivar Modéerin kartta (1937) Matts Dreijerin lisäyksin Ahvenanmaalta (avo-ympyrät). (Suomen Museo 1985 s. 39).

kylävartiosta (*byvakt*), maakunnallisesti rantavartiosta tai sisävartiosta (*strandvakt*, *invakt*) ja valtakunnallisesti rannikkojen *böte*-vartiosta tai vuorivartiosta (*bötesvakt*, *bergvakt*). Esim. Hälsinglandin laissa on *bergvakt och strandvakt* (Flok IX), Södermanlannin laissa mainitaan *utvakt, invakt och byvakt* (Flok XIII).<sup>89</sup> Bötejärjestelmä oli kuninkaan alainen, siis valtakunnan puolustuksen osa. Vartiomiehien oli oltava talonpoikia, nainen tai itsellinen ei siihen kelvannut. Vartiota piti pitää auringonnousuun asti ja sitten sitä jatkettiin viestikapulan normaalin kulun mukaan kylässä; Norjassa kapulana oli rautanuoli.

Varoituskokon (*vårdkase*) murretermi oli juuri *böte*. Sellaisia on kartoitettu paikannimistä Vehkalahdelta alkaen koko Suomen etelärannikolla, paljon Ahvenanmaalla esim. Lembötessä, Kökarissa ja Aspasundissa sekä pari yksityistä Pohjanlahdella Oravaisia myöten. Tukholman saaristossa on varsin lukuisia *böte*-nimisiä paikkoja ja koko Ruotsin itärannikon mittaan lisää, paikoin tiheästikin etelässä aina Blekingeen asti, joka 800–900-luvuilla kuului Svean herruuteen.

Norjasta tiedetään Håkan Hyvän hallituskaudelta (935–960), että tieto meni 7 yössä 1500 km pituisen Norjan rannikon päästä päähän, mutta tulia ei sytytetty, ellei vähintään viittä vihollisen laivaa nähty. Näin tiedotusnopeus oli noin 200 km yössä.

<sup>89</sup> Hafström 1949 s. 70; Varenius 1998 s. 41 ja 44.

Tällä perusteella ajatellaan, että tieto meni yhdessä yössä Ahvenanmaalta Uplantiin, esim. Birkaan. Tanskastakin laitos tunnetaan (böte on siellä = bavn, bagn).<sup>90</sup>

Myöhemmin tärkeille vartiopaikoille rakennettiin vartiotorneja eli *kastaaleja*, joita ruotsiksi kutsuttiin nimellä *skälv*. Vartiopaikkojen böte-ketju johti esim. mereltä Mälarille; Uplannista tavataan ainakin kuusi skälv-nimeä.<sup>91</sup> Kastaalit olivat yleisiä esim. Gottlannin vanhimpien kirkkojen luona ja niitä on pitkin Ruotsin itärannikkoa pohjoisempanakin. Tukholman alueella esim. Solnan ja Bromman ympyräkirkot lasketaan alunperin kastaaleiksi.<sup>92</sup> – Tietyllä tavalla vartiolaitokseen kuuluneet vanhimman varhaiskeskiajan skälvit ja nuoremmat kastaalit voidaan katsoa pakanuuden ajan bötejärjestelmän suoranaisiksi perillisiksi.

Suomen erilaisista vartiovuorista on vanhastaan tunnettu Väinö Voionmaan artikkeli vuodelta 1925. Näihin kuuluvat ruotsinkieliset *böte-*, *bot-*, *kas-* ja *kasa-*nimet, kuten Lemböte, Botby, Kasberget ja Kasaböle ja suomenkieliset Vartiovuoret, Linnavuoret ja Kokkovouret. – Nykyisen kuvan *böte*-nimien levinneisyydestä antoi Ivar Modeér paikannimitutkimuksessaan (Upsala 1937). Hän tunsi ja kartoitti 40 böte-nimeä (em. rannikkoreitillä).<sup>93</sup>

Nykyinen tutkimus on päässyt jo 116 böte-nimeen, joista 52 Ahvenanmaalta (kuva 16), 29 Turunmaan saaristosta ja 6 Pohjanmaalta (siis 29 muualta). Nyttemmin on kuitenkin havaittu, että böte-nimet ovat hyvinkin eriaikaisia. Selvien meren rannan böte-vartiovuorinimien lisäksi on olemassa erilaisia muita böte-nimiä, jolloin esim. jotkut saaret, niemet, suot tai pelot ovat saaneet loppuunsa böte-nimen. Tällaisia nimiä, jotka lasketaan »sekundäärisiksi» ja yleensä nuoremmiksi, on noin puolet kaikista. Jotkut böte-nimien kasautumat selvittyvät juuri tätä kautta. Arvellaan myös, että saman seudun vartiopaikat ovat voineet eri aikoina vaihdella, jolloin ne ovat jättäneet jälkeensä useita lähekkäisiä böte-nimiä.

On havaittu myös, että termi *kas* tai *vårdkas* (kokko tai vartiokokko) on levinnyt toisaalta Ahvenanmaan mantereelle, toisaalta pitkin Ruotsin pohjoista itärannikkoa Gävlestä Luulajaan asti. Suomesta Ritva Valtavuo Pfeifer laskee 65 *Vård(kas)* ja 107 pelkkää *Kas*-nimeä. Närden synonyyminä ja vaihtoehtona Hälsinglandissa ja Medelpadissa on termi *vette* tai *vettan*.<sup>94</sup> (Karin Calissendorffin kartta, 1985, s. 171, 173). Samalla ilmiöllä on siis monta nimeä.

Parhaissa tapauksissa böte-paikkojen sijainti Ahvenanmaan tai Turunmaan kylien lähellä ja suhteessa toisiinsa osoittaa, että ne todella ovat kuuluneet viestiketjuun. Esim. Kumlingessa, Sottungassa ja pohjois-Föglössä ketju on selvästi tarkoittanut laajempaa aluetta. Kielitieteilijät tosin epäilevät ajatusta, että yhtenäinen vartioketju ulottuisi Porvoon seudulta Kalmariin asti – sehän edellyttäisi vahvaa keskusvaltaa – mutta näyttävät hyväksyvän paikalliset vartioketjut. Ruotsin maakuntalakien varhaiset säädökset sekä Tanskan ja Norjan rinnakkaismerkit tarkoittavat kuitenkin nimenomaan valtakunnallista vartiotoimintaa ainakin »reaalisen» ledungin varsinais-

<sup>90</sup> Lund s. 71–73.

<sup>91</sup> Åberg 1981 s. 52 skälv.

<sup>92</sup> Kuva Sundran kirkon kastaalista, Adolf Schück, Sveriges historia genom tiderna (1947) s. 194; M. Olsson, En grupp runda kastaler från romansk tid på Sveriges ostkust. Fornvännen 1932, s. 273–304.

<sup>93</sup> Väinö Voionmaa, Ledung-laitoksen muistoja Lounais-Suomen rannikolla. Historiallinen Arkisto XXXIV, 2 (1925) s. 1–44. – Lund 1996 s. 76–77; Ivar Modeér, Namn- och ortografiska studier (Uppsala 1937); Matts Dreijer, Den åländska folkets historia I (1983) s. 267 kartta »Bötesvaktberg» lisää paikkoja Ahvenanmaalta.

<sup>94</sup> Ritva Valtavuo-Pfeiferin laskelma (vrt. seur. alav.) 1985 s. 177 böte-, vårdkas- ja kas-nimistä; Karin Calissendorffin kartta 1985 s. 171, s. 173 vette-nimistä.



1. Bötet= Överö bötet
2. Lillbötet
3. Bötet = Ulversö bötet
4. Storbötet = Bänö bötet
5. Ekbötet
6. Syltbötet
7. Bötet = Jyddö bötet

Kuva 16. Ahvenanmaan Föglön seitsemän böte-nimeä samassa lentovalokuvassa perustuvassa kaaviokuvassa. Ritva Valtavuo-Pfeiferin (*Terrängnam i Svenskfinland*, 1998) mukaan.

sella kaudella (noin 1120–1320), todennäköisesti myöhemminkin, koska monilta böte- ja kas-paikoilta on myöhempien sotien ajoilta hajatietoja vastaavasta tulitiedotuksesta.<sup>95</sup>

Böte-varoitussjärjestelmä lienee luotu jo rautakauden puolivälissä, koska sitä tarvittiin rannikoilla hajallisiakin ryöstöretkiä vastaan. Ruotsin virallisen »kaukoledungin» järjestyessä 1100-luvun alulla voidaan ajatella sen myös tulleen entistä järjestelmällisemmäksi. Ahvenanmaan ruotsalaisasutuksen 1000-luvun (n. 150-vuotisen) aallonpohjan jälkeen taas vahvistuessa samoihin aikoihin böte-tiedotus lienee ulotettu sinne; asumattomalla alueellahan sitä ei voi ajatella. *Matts Dreijerin* Ahvenanmaalta *Ivar Modeérin* muistiinpanoihin lisäämät runsaat böte-nimet sivukulmiltakin saattavat olla juuri ruotsalaisasutuksen tihentymiskaudelta, siis ennen ensimmäistä ristiretkä Suomeen syntyneitä.

Eljas Orrman on seudun keskiajan historian varhaisimmassa luvussa (»Finska skären», 1990) katsonut, että Kihdin merenselkä (Skiftet) on 1100-luvulla ollut Ruotsin äärimmäinen itäraja Turun saaristoa vastaan. Siksi siellä on tarvittu Böte-tyyppisen signaaliketjun uloimmat lenkit. Kun Lemböten nimi tunnetaan lähteistä ja 1200-luvun puolivälistä, voidaan ajatella, että vartioketju on muodostettu Ruotsista sinne asti jo 1100-luvulla, mutta tuskin aikaisemmin.

Koska Suomi esiintyy verraten itsenäisenä vielä Gravis admotum -bullassa noin 1171–72 ja Varsinais-Suomen saaristo oli siten Ruotsille »vierasta maata», sikäläiset böte-nimet ovat pakosta vähän myöhempiä. – Erikoinen tieto on peräisin Snorriin Olavi Pyhän saagasta. Sen mukaan hän teki retken Gotlantiin, Saarenmaalle ja Uudellemaalle, ehkä Inkoon Herdalariin noin vuonna 1007. Maihinnousun tapahduttua suomalaiset torjuivat sisämaan metsäseudulla Olavin joukon verisesti. Suuren Idäntien tätä osaa sanottiin saagassa nimellä Bålagårdin ranta (= »roviorannikko»; keskiajan

<sup>95</sup> Teos Studier i Nordisk Filologi (Sv. Litt. Sällskapet i Finland 539), *Peter Slotte*, johdanto s. 159; *Sigund Fries*, Namnen på – böte s. 161–168; Karin Calissendorff, Vård- och Vett-namn vid norrlandskusten s. 169–176; *Ritva Valtavuo-Pfeifer*, De finländska namnen på – böte, Vår(d)-, Vårdkas- och Kas-, Historia i ortnamn s. 177–211. (Hfors 1987). – Myös *Ritva Valtavuo-Pfeifer*, Terrängnamn i Svenskfinland (Hfors 1998), Böte i namn s. 82–86.



kirjoitustapa Balagaardssida). – Kertomus osoittaa, että vaikka levottomuutta tuovan idäntien kulku Suomenlahden saaristossa vei kiinteän asutuksen sen varrella, sisämaassa asuvat suomalaiset tarkkailivat reittiä varmuuden vuoksi tietyssä määrin. Systemi oli täällä varsin samanlainen kuin muissa Pohjoismaissa.

Uudisasutuksen mukana böte-järjestelmän voidaan sitten ajatella levinneen Varsinais-Suomen saaristoon ja ehkä 1100-luvun lopulla Länsi-Uudellemaalle asti. Sen sijaan Pohjanlahden ja Itä-Uudenmaan rannikoiden yleisesti myöhemmän ruotsalaisasutuksen takia niiden böte-järjestelmän lienee vasta 1200-luvulta. – Koska ruotsalaisasutus jatkui Hämeen ristiretken ja erityisesti Viipurin linnan perustamisen 1293 jälkeen Viipurinlahdelle asti, Vehkalahten böte-nimi (Pyötsaari) lienee sekä sijainniltaan itäisin että ajallisesti myöhäisin.<sup>96</sup>

\*

*Ledungslama*-vero, jota kannettiin erillisenä rannikolla Rodenissa (sisämaassa sitä vastasi em. rahavero n:o 5, vrt. s. 89), on vanhastaan tulkittu sellaiseksi, että se (sota)»ledungin ollessa lamassa» meni kokonaisuudessaan kuninkaan aittaan tai kassaan, mutta sotaretken ulottuessa kyllin kauas – Aspasundin ohi (vrt. seur. s. 83) – saatiin jättää maksamatta. Se on siis tulkittava sotapalveluksesta vapautumisesta annetuksi maksuksi, eikä sen suorittaminen näin ollen ollut varsinaista veron maksamista eikä siis vaarantanut vapaan miehen kunniaa.<sup>97</sup>

\*

Rannikkovartio-asioihin liittyvät vihdoin myös »kuninkaansatamat» (*Kongshamn*), joita *Hafström* 1949 tuntee viisi, eli kolme Ruotsista ja kaksi Ahvenanmaalta. Hän tulkitsee ne kaukoledungin kerääntymispaikoiksi ennen matkalle lähtöä. *Schüeck* on löytänyt niitä kymmenen lisää ja havainnut, että useimmat niistä ovat Ruotsin itärannikolla, Tanskan – Tallinnan 1200-luvun itineraarin (purjehdusoppaan) reitillä, mutta kyllä siitä eteenpäinkin Laatokalle asti. Hän muuttaa siis tulkinnan rannikkoja vartioivien ledunglaivojen kotisatamiksi, joista ne lähtivät vartioretkilleen.<sup>98</sup>

Vartioledung järjestettiin siis em. lakien mukaan niin, että tietty laiva joutui suorittamaan sitä todellisuudessa joka neljäs vuosi ja silloin – Tanskan sääntöjen mukaan – 16 viikkoa, joksi ajaksi muona kannettiin.<sup>99</sup> Neljä kuukautta oli varsinaisen purjehduskauden pituus; kevätjäissä tai syysmyrskyissä hyökkäykset olivat epätodennäköisiä. Ruotsissakin sama nelivuotinen vuorottelu, joka todennäköisesti oli aikaa myöten saatu helpotus vanhempaan kovempaan palvelukseen, oli voimassa.

## 6. Katsaus Suomen puoleiseen ledungiin

Hafströmin tunnetussa väitöskirjassa *Ledung och marklandsindelning* (1949) *Ahvenanmaan ledung-laitos* katsotaan Ruotsin maakuntalakien mukaisesti vanhaksi ja vahvaksi, 12 aluksen suuruiseksi. Tätä jo *Väinö Voionmaan* teos *Studier i Ålands medel-*

<sup>96</sup> Eljas Orrman, *Den svenska byggelsens historia* (Turun- ja Uudenmaan ruotsalaisalueiden), teoksessa »Finska skären» (1990) s. 198–220, Turunmaan böte-nimistön ikä s. 213, 216 ja 219; Iniön ja Houtskärin runsaasta böte-nimistöstä Ritva Valtavuo-Pfeifer (m.t. 1987) s. 182; Snorri, *Norjan kuningassaagaat II*, Olavi Pyhä, suomentanut J.A.Hollo (1960) s. 185–186.

<sup>97</sup> A. *Schüeck*, *Historisk Tidskrift* (Stockholm) 1950 s. 479.

<sup>98</sup> A. *Schüeck*, m.t. s. 476–478.

<sup>99</sup> A. *Schüeck*, m.t. s. 472.

tidshistoria (1916) vanhastaan tukee erityisesti verotusperustein. Ensinnäkin Ahvenanmaa jakautuu ikivanhoihin kolmanneskuntiin (*treding*), jotka ovat Saltvik, Finström ja Jomala. Näillä oli omat kolmanneskunnan käräjät ja ne hoitivat vielä uudella ajalla teiden, siltojen ja lossien rakentamisen sekä verojen kuljetuksen mannermaalle. *Hafström* on uudemmassa artikkelissaan »Utrodnen och skatteledungen på Åland»<sup>100</sup> korostanut, kuinka myös Uplannin hundare Trögd keskiajalla jakautuu kolmanneskuntiin. Edelleen Ahvenanmaan kolmanneskunta jakautuu 16 nautakuntaan, jossa kussakin on 8 verotalonpoikaa. Tässä nautakunnat vastaavat täsmällisesti Uplannin sekä Västmanlannin hamnoja, joissa niissäkin on 6–8 talonpoikaa, samoin Taalainmaan 8 miehen hamnoja. Ahvenanmaalla kannettiin myös *ledungslama*-veroa. Jos puoli laivakuntaa Uplannin lain kuninkaankaaren mukaan jäi kotiin, vetäköön sakkoa 20 markkaa, jos koko laivakunta, maksakoon sakkoa 40 markkaa. – Toisin sanoen Ahvenanmaan ledungissa vallitsi täysin uplantilainen ja ruotsalainen järjestelmä. Tällaisin perustein *Hafström* vastustaa Dreijerin yrityksiä selittää Ahvenanmaan ledungia tanskalais-vaikutteiseksi sekä Laatokan retkiä 1142 ja 1164 tanskalaisjohtoisiksi eikä Ruotsin valtion yrityksiksi. Verotustutkija Per Olof Sjöstrand yhtyy lopputulokseen, mutta laskee verojen perusteella Ahvenanmaan asettaneen vain seitsemän ledungalusta.

Maakuntien laivalukujen suuruus riippuu tietenkin siitä, mihin alueeseen sitä vertaa. Ruotsin suurten maakuntien 16–24 laivaa ylitti tietenkin paljon Ahvenanmaan 12 laivaa. Mutta jos sitä vertaa esim. Gästriklandin 4 laivaan (jotka laskettiin Uplannin summaan), Medelpadin 6 laivaan tai Ångermanlandin 12 laivaan, saarimaakuntamme laivaluku osoittautuu melkoiseksi. Erityistä huomiota herättää, että Gotlanti varusti vain 7 laivaa – tämä varakuudesta ja vanhasta asutuksestaan kuuluisa Itämeren saari jäi siis ledung-laitoksen osalta karusta Ahvenanmaasta jälkeen!<sup>101</sup>

Täytynee *Schückin* tavoin ajatella, että liittosopimuksessaan Ruotsin kanssa 1100-luvulla Gotlanti oli onnistunut tinkimään velvollisuutensa mahdollisimman pieneksi, ensinnäkin vain *pakanoita* vastaan ja toiseksi vain muodolliseen muutaman laivan määrään. Täytyihän jo Itämeren merirosvojen takia kotisaaren – jossa myös hundarejako tunnetaan kolmanneskuntien muodossa – tehokkaaseen puolustamiseen jättää suurehko määrä aluksia.<sup>102</sup>

Koska Ahvenanmaa jakautui tunnetusti keskiajalla *kolmanneskuntiin* (*treding*), kuten osa Uplannin ja Västmanlannin hundare-alueita, ja nämä vielä kukin kahtia *kuudesosiin* (*sjettingeihin*), maakunnassa oli siis kuusi pääosaa samoin kuin Gotlannissa.<sup>103</sup> *Matts Dreijer* on katsonut, että siellä näin ollen on ollut *kolmanneskunnan* kirkkoja (Saltvik, Finström ja Jomala), kuudenneksen eli *sjettingin* kirkkoja (Sund, Hammarland ja Lamland) sekä näiden puolikkaina *tolftakirkkoja* (Vårdö, Eckerö ja Föglö). Lähinnä maakunnan pienuus aiheutti, että tolftakirkkoja oli vain kolme, eikä kuusi, niin kuin odottaisi.<sup>104</sup>

<sup>100</sup> Lund 1996 s. 238–243 ja s. 264–265; *Schück* s. 479 nelivuotiskausi. (joka kolmas vuosi? = kuka?)

<sup>101</sup> *Gerhard Hafström*, Utrodnen och skatteledungen på Åland. (Matts Dreijerin juhlaKirja, Mariehamn 1981): kolmanneskunnat kuten Trögdissä s. 106, 16 nautakuntaa vastaa Uplannin ja Västmanlandin hamnoja s. 108–111, ledungslaman samanlaiset sakot s. 115.

<sup>102</sup> *Hafström* 1949 s. 10.

<sup>103</sup> *Väänö Voionmaa*, Suomalaisia keskiajan tutkimuksia (1912), Ahvenanmaa s. 89–102, Ahvenanmaan tridungien vertailu Gotlantiin ja Hälsinglantiin s. 99; *Gerhard Hafström*, Utrodnen och skatteledungen på Åland, 1981 s. 104–107; *Per Olof Sjöstrand*, Om Ålands äldsta skattesystem. HTfF 1998, nr 3 s. 408–432. Ahvenanmaan 7 laivaa s. 413–414, tanskalaisvaikutuksen torjunta s. 425–432.

<sup>104</sup> *Matts Dreijer*, Det åländska folkets historia I:1 s. 294.

Ledung-laitoksen jako naapurin hundare-alueeseen verrattuna kulki Ahvenanmaalla seuraavasti:

Snevingen kolmannes	4 neljänneskuntaa, 3 hamnaa à 8 verotalollista (yht. 24).
Trögdin kolmannes	4 tolfataa, 3 hamnaa à vähintään 6 verotalollista (yht. 18–).
Åkerbon kolmannes	4 tolfataa, 3 hamnaa à 8 verotalollista (yht. 24).
Ahvenanmaan kolmannes	8 markkakuntaa, 16 nautakuntaa à 8 verotalollista (yht. 128).

Ahvenanmaan markkakunta vastasi siten »normaalihundaren» kahdeksasosaa (åtingia). Täkäläinen ledung tuli näin melko lähelle sveamaiden ledungia, selittää *Hafström*.<sup>105</sup>

Keskimäärälaskelmissa, joita *Stefan Söderlind* on tehnyt em. Hallandin 1230-luvun ledunglistan mukaan sikäläisistä hyvin tunnetuista oloista, selviää että yhden sikäläisen häradin (kihlakunnan) tuli varustaa *kaksi laivaa*, sillä oli 8 miehen hamnoja 72, joista kukin asetti 1 miehen (håsätare). Siihen tuli vielä perämies apumiehineen lisää, siis yhteensä noin 75 miestä laivaa kohti. Kun lasketaan 8 asekuntoista miestä (vigermän) hamnalle, saadaan 576 tällaista »täystalollista». Yleinen häradin miesluku (bondetal) oli keskimäärin noin 1500 viljelijää (vaihdellen eri häradeissa 1300–1700).<sup>106</sup> Jos verrataan myöhemmältä ajalta tunnettuihin ja varmaankin suurempiin väkilukuihin, Ahvenanmaalla oli hopeaveroluettelossa 1571 yhteensä 1012 verotettua taloa 235 kylässä.<sup>107</sup> Hafströmin koko Ruotsin kaavan mukaisesti laskemaan Ahvenanmaan 12 alukseen (vrt. ed.) joutuisi siis lähtemään mies lähes joka talosta (esim. 12 x 75 = 900); Sjöstrandin seitsemän aluksen mukaan mies noin kahta taloa kohti, mikä olisi sekin raskaampi kuin Hälsinglandissa.

Ahvenanmaan suhteellisen suuri ja selvästi vakiintunut ledung ulottui myöhemmin Varsinais-Suomen puolelle asti. Vuonna 1380 mainitaan Turun tuomiokirkon Mustassa kirjassa *Taivassalon laivakunta* (*Theuesala snäkiolagh*), joka samalla oli käräjäkunta, samoin kuin Ruotsin Rodenissa (Tukholman seutu mukaan luettuna) meidän päiviimme asti skeppslag on ollut käräjäkunta. Taivassalon käräjillä esiintyi todistajia naapuripitäjästä Rymättylästäkin, joka ainakin myöhemmin kuului toiseen kihlakuntaan. Nämä saattavat olla ulkosaariston ruotsinkielisiä asukkaita. Mutta kun samana vuonna puhutaan toisista Nousiaisten *Santamalan »laivakunnan käräjistä»* Nummenkylässä ja asia koski Lemun ja Mynämäen kyliä, liikutaan selvästi Varsinais-Suomen suomenkielisen kantaväestön piirissä.<sup>108</sup> Ledung-laitos on siis täällä todistettavasti ulottunut mantereen kantaväestön, »suomalaisten» pariin. Vuonna 1450, kun Varsinais-Suomen välillä unohtunut ledung-laitos elvytettiin uudelleen sodan takia, kukin kihlakunta (nyt uusi kihlakunta, härad) joutui rakentamaan omat laivansa, ison ja pienen (s. 69).<sup>109</sup>

Keskustelua on käyty voidaanko *Satakunta* lukea ledung-maakuntiin? Itse maakunnan nimen useimmat historioitsijat ovat perinteisesti tulkinneet Ruotsista saadun *hundare*-termin vapaaehtoiseksi ja varhaiseksi käännöslainaksi; ei siis asukkaille hallin-

<sup>105</sup> *Hafström* 1984 s. 109.

<sup>106</sup> *Söderlind* 1989 s. 58–59.

<sup>107</sup> *Gunvor Kerkkonen*, Suomen hopeaveroluettelot V, Ahvenanmaa 119.

<sup>108</sup> *A. Schück* 1950 s. 470 alaviite.

<sup>109</sup> *Jaakkola*, Suomen varhaiskeskiaika (1958) s. 133. Adolf Schück mainitsee Hafströmin 1949 laajassa arvostelussa, *Historisk Tidskrift* 1950 s. 464–488, myös Taivassalon, s. 471; *Svante Dahlström*, Ledungsanstalter i Åbo län år 1450. Acta Academiae Aboensis, Humaniora 15:3, Åbo 1945.

nollisesti sanelluksi.<sup>110</sup> Kielitieteilijöistä ajatusta ovat meillä kannattaneet mm. *Karsten* ja *Nissilä*. Ruotsissa hundare-termin varhaisuutta on korostanut erityisesti kieli-  
tieteilijä Thorsten Andersson. Hän ei hyväksy sanan latalalais-ranskalaisia latinasta  
lähtöisiä johtoja, vaan korostaa termin perimmäistä germaanista luonnetta. Hund-  
jaotus on selvästi vanhempi kuin hundare-jaotus. Sana hunteri on alkuaan merkinnyt  
sadan hengen ryhmää ja vasta vähitellen aluetta. Saman germaanista sanaperhettä on  
myös sana hunno, joka merkitsee sadanpäämiestä. »On mahdollista, että miehistöryh-  
mitykset, joilla on yhteys luonnollisiin seutukuntiin, voivat olla peruste *hund*-jaolle»,  
Andersson kirjoittaa. Koska Uplannin »kansanmaat» ovat olemassa 1000-luvun puo-  
livälissä, *terminus ante quem* hund-nimet ovat syntyneet, on sijoitettava sinne.<sup>111</sup>

Arkeologeista erityisesti Unto Salo on koonnut hundare tulkintaa puoltavat argu-  
mentit yhteen tuoreessa teoksessa.<sup>112</sup> Hän korostaa Satakunnan Mariankirkkoja Kar-  
kussa ja Ulvilassa eräänlaisina vanhimpina »hundaren» kirkkoina. Hän yhtyy Suvan-  
non ajatukseen, että Satakunnan hundare – joka termi on lainattu viimeistään 1100-  
luvulla – oli jakautunut Uplannin tapaan toisaalta kahtia (Ala- ja Ylä-Satakuntaan  
eräässä merkityksessä), toisaalta 8 osaan (muinaispitäjään). – Jos samassa hengessä  
ajattelisi, että Satakunnan muissa pitäjissä olisi kussakin pienempi tai uudempi kirkko  
(ruotsalaisella termillä *tolftakyrka*, jota ikivanhaa termiä ei tavata Satakunnassa),  
uplantilainen kihlakuntajako 8 toltfineen sopisi Satakuntaan varsin pitkälle.<sup>113</sup> – Salo  
korostaa kartan avulla, kuinka Satakunnan näissä muinaispitäjissä (ehkä 1200-luvul-  
la) oli kussakin tuomarinympyrä ja muinaislinna. – Rytiä talon- ja sukunimenä hän  
vertaa ruotsinkielen termiin *bryte*, kuninkaan *husabyssä* (hundaren keskusalueella)  
asuva varhaiskeskiaikainen 1100-luvun kartanovouti.<sup>114</sup>

Niin kauan kuin yleisesti ajateltiin koko ledung-laitoksen toimivan hundare-jaon  
pohjalla (erikoisesti *Erland Hjärnen* tapaan) ja iältään olevan hyvin vanha, ainakin  
ennen vuotta 1000 syntynyt, kuten sodanjälkeisessä tutkimuksessa yleisesti vielä ta-  
pahtui, oli hyvin luontevaa *Jalmari Jaakkolan* ja *Unto Salon* tapaan ajatella Satakun-  
taa ledung-maakuntana. Itsekin olen niin tehnyt.<sup>115</sup>

Toisaalta vertailut Ruotsiin voivat kyllä olla harhaanjohtavia. Tunnettua on esim.,  
kuinka 1600–1700-luvun talonpoikainen valtiopäiväedustus pantiin tapahtumaan kih-  
lakuntien (hundare, härad) puitteissa (yksi edustaja/kihlakunta). Kun kihlakunnat oli-  
vat Suomessa ja Pohjois-Ruotsissa maantieteelliseltä kooltaan hyvin suuria Etelä- ja  
Keski-Ruotsin vastaaviin verrattuna – Ruotsissa kukin kihlakunta muodosti yhden  
käräjäkunnan, Suomessa useita – Suomen kihlakunnittainen valtiopäiväedustus jäi  
selvästi lukumääräisesti vähäiseksi emämaahan verraten.<sup>116</sup> Toisaalta lainausalueen  
Uplannin hundaren neljä laivakuntaa (tai ainakin kolme, seur. s. 52) tai Södermanlan-  
nin kaksi laivakuntaa edellyttäisi Satakunnassa paljon suurempaa alayksiköiden mää-  
rää kuin on todettu 8 pitäjää. Jopa Ruotsin itärannikon Rodenin yksittäiset laivakun-

<sup>110</sup> *Jalmari Jaakkola* 1935 s. 318–320 ja Porin historia 1958 s. 83–85; *Väinö Voionmaa* 1946 s. 2–3;  
*Eino Jutikkala* 1949 (us painoksia); *Vilho Niitemaa* 1955 s. 207; *Seppo Suvanto* 1973 s. 16–17; *Unto Salo*  
Suomi ja Häme, Häme ja Satakunta, 2000 s. 203 alav. 1.

<sup>111</sup> *Thorsten Andersson*, Hund, hundare och härad från språklig synpunkt. *Bebyggelsehistorisk tidskrift*  
4/1982 s. 52–66.

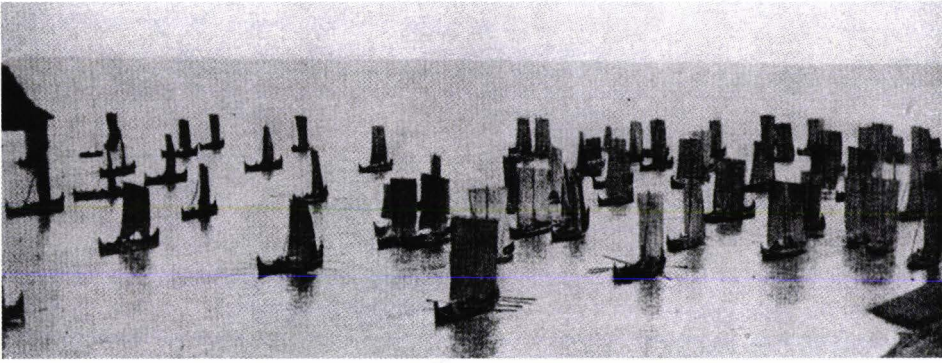
<sup>112</sup> *Karsten* 1923 s. 350; *Nissilä* 1965 s. 00; *Salo* 1967 s. 124–128 ja 1999 s. 28–63.

<sup>113</sup> *Unto Salo*, Suomi ja Häme, Häme ja Satakunta. Hämeen käräjät I (2000) s. 105–151 ym.

<sup>114</sup> Uplannin toltasta *Hafström* 1949 s. 125; Vrt. *Erland Hjärne*, Tolft och hundare (1981) s. 209–328.

<sup>115</sup> Satakunnan tuomarinympyröistä ja muinaislinnoista *Unto Salon* kartta 2000 s. 146, *bryte* = Ryti  
s. 148.

<sup>116</sup> *Toivo J. Paloposki* Suomen talonpoikaissäädyn valtiopäiväedustus vapauden ajalla (1961) s. 36.



Kuva 17. Ruijassa kalastajaveneet säilyttivät viikinkiveneen muotonsa meidän päiviimme asti. Kuvassa Pohjois-Norjan kalastuslaivastoa lähdössä pyyntiin Atlantille 1900-luvun alussa. Vaikutelma on pitkälle sellainen, jollainen voidaan kuvitella varhaiskeskiajan ledungin matkaan lähtiessä vallinneen, vaikka alusten koko on tässä oleellisesti pienempi. Stig Sundbergin (*Vikingarnas värld*, 1997) mukaan.

nat tai Uumajan seudun yksittäisen pitäjän laivakunta edellyttäisi enemmän alayksiköitä kuin Satakunnassa on osoitettavissa (vrt. kaavapiirros s. 53). Kovin vanhat termit kuten *åtting* ja *tolft* ymmärrettävästi puuttuvat, mutta huomiota herättää erityisesti *hamnan* puute, joka maakunnan lähteistöstä näkyy, toisin kuin Ahvenanmaalla. Selitystä jouduttaneen etsimään täällä joko peltoviljelyn puolelta Söderlindin (1989) tapaan tai yleisesti joka miehen asevelvollisuudesta »landvärnestä» M. G. Larssonin tapaan (Fornvännen 1988).

Koska Ruotsin Nevan-retkellä 1240 Novgorodin kronikka mainitsee vihollisina myös *hämäläiset* – ilmeisesti siis Ruotsin liittolaisina, sillä ristiretki Hämeeseen on taas nykykäsitteiden mukaan vähän myöhempi (1249) – heilläkin on täytynyt olla merisotalaitos.<sup>117</sup> Keskiajan ja 1500-luvun tunnettuun kuljetusjärjestelmään Hämeessä kuuluivat pitäjänveneet, joita kutsuttiin uiskoiksi, joskus haapioiksi. Voionmaan ja lanjäljissä olen tulkinut – hyvin ymmärtäen, että kuljetuslaitos ei ole suoranainen sotalaitos – että uiskolaitoksessa olisi säilynyt eräänlainen muisto hämäläisten varhaisesta sotalaitoksesta.<sup>118</sup> Tämä nimittäin selittäisi luontevalla tavalla Nevan ruotsalaislähteistä riippumattoman venäläistiedon.

## 7. Ruotsin ledungin koko ja merkitys

Keskustelua herättänyt yksityiskohta Ruotsin ledung-laeissa oli Helsinglannin maakuntalain säännös, että ledungslama-nimistä veroa, jota maksettiin kuninkaalle sellaisina vuosina, jolloin ledung ei lähtenyt ulos (oli »lamassa»), ei tarvinnut maksaa, jos ledung oli lähtenyt liikkeelle ja »purjehtinut meren yli tai *Aspasundin* ohi.»

Tällainen paikka mainitaan kuuluisassa tanskalaisessa 1200-luvun puolivälin itinerriossa Ruotsin rannikolta Ahvenanmaan ja Suomenlahden kautta Tallinnaan mene-

<sup>117</sup> FMU I n:o 83, s. 30 ruotsalaisten liittolaisina suomalaiset ja jäämit (hämäläiset); *Mauno Jokipii*, Hämeen ristiretki, Hämeen käräjät I (2000) s. 238.

<sup>118</sup> *Väinö Voionmaa*, Suomalaisia keskiajan tutkimuksia (1912) s. 222–223 (= Hämeen ja Savon matkaveneet); sovellus uisko (= ledung)laitokseen; *Mauno Jokipii*, (2000) 238–239; Porin kartanossa oli aikanaan Kangasalta toimitettu uiskoalus vielä 1590, VA 2403, Jyväskylän Historica III (1972) s. 14.

vällä reitillä. Aspasund (nyk. Aspö) sijaitsee Ahvenanmaan ja Kökarin itäpuolella Jurmon saarelta pohjoiseen. Ymmärrettävää on, että jos ledung-laivasto oli ehtinyt jo näin pitkälle meren yli, tehtävä katsottiin siltä vuodelta tulevan suoritetuksi. – Aspasund-nimelle on tosin Ruotsissa annettu muitakin selityksiä. Lakimiehet Holmbeck ja Wessén katsoivat Aspasundin olevan Tukholman saaristossa Uplannin ja Södermanlannin rajalla sekä säännöksen osoittavan, että Hälsinglannin ledung-velvollisuus ulottui vain sinne asti. Adolf Schück taas löysi Aspösundin Blekingen rannikolta Ruotsin ja Tanskan rajalta<sup>119</sup>. Tämä osoittaisi, että Ruotsin ledung-laitos olisi syntynyt vasta maan pääosien liitetyttyä yhteen joskus 1100-luvun puolivälissä.<sup>120</sup>

Ruotsin ledungin johtajina olivat parhaat kuninkaanmiehet. Ledung-alueen ulkopuolella Itägåötanmaan maakuntalaki määrittelee, millaisia ylimysten (maiores regni) tuli olla mahdollisuuksiltaan: heillä oli oltava tallimestari, kokki ja 40 tuhtomiestä (40 sessor). Aiemmin, kun hundare-käsitteen mukaan ledung-laivaa ajateltiin ylen suureksi sadan miehen alukseksi (96+4), tämä miesjoukko olisi ollut vain osa miehistöstä. Nykyisin ajatellaan, että »fyrtiosessan» merkitsee normaalia laivatyyppejä, jossa on 40 soutajaa. Ylimyksellä piti siis olla omanaan koko laiva – kuninkaan, ylimysten ja piispojen seurueissa oli yleisesti 40 jäsentä. Tanskankin esimerkin valossa uusi selitys on hyvä.<sup>121</sup> Ruotsissakin ledungissa voidaan näin ajatella olevan kuninkaan hirdin miehittämiä aluksia sekä ylimysten (piispojen ja laamannien) omia aluksia, vaikka valtaosa oli tietenkin talonpoikien varustamia aluksia. Viimemainituilla oli hiukan eri sääntöjä eri maakunnissa, mutta asevelvollisuusperiaate oli yhteinen. Myös Ruotsista tunnetaan joitakin vanhimpien kaupunkienkin ledung-laivoja: Visbyn ja Söderköpingin, Norjassa se oli aivan yleistä (8 tunnettua kaupunkia).<sup>122</sup> *Gerhard Hafström* on em. lakisäännösten mukaan laskenut Ruotsin ledungin kokonaisvahvuuden 280 laivaksi seuraavasti:<sup>123</sup>

Upplanti	114 laivaa	Ångermanland	12 laivaa
Västmanlanti	16 laivaa	Ahvenanmaa <sup>124</sup>	12 laivaa
Södermanlanti	24 laivaa	Gotlanti	7 laivaa
Närke	12 laivaa	Itägåötanmaa	24 laivaa
Hälsinglanti	18 laivaa	Smålanti ja Öölanti	23 laivaa
Medelpad	6 laivaa	Kaupungit ja kuningas (2+10)	12 laivaa
yhteensä	190 laivaa	yhteensä	90 laivaa
			Summa 280 alusta

Alusluvusta on ennen arvioitu pohjoismaiden koko merisotajoukkojen miesmäärää kertomalla alusluku sadalla. Norjassa tullaan näin Gulatingin lain mukaan 36 910 mieheen ja kuningas Sverren aikana 33 600 mieheen. *Hafströmin* vastaava Ruotsin maakuntalakien luku olisi 28 000 miestä.<sup>125</sup> – Nämä luvut nousevat nykyarvioiden

<sup>119</sup> *Hafström* 1949 s. 72; *Jokipiä*, Suomen Museo 1985 s. 37–38; *Jarl Gallén*, Det »Danska itinerariet. Sv. Litt. Sällskapet 579 (1993) s. 70–72; *Lund* 1996 s. 76–77.

<sup>120</sup> *Adolf Schück*, Historisk Tidskrift (Stockholm) 1950 s. 472: Aspasund.

<sup>121</sup> *Lund* 1996 s. 72; Tanskasta s. 230–; Ruotsista *S. Tunberg*, De äldsta världsliga privilegierna i Sverige. Historisk Tidskrift 1997 sekä *Carl Göran Andrae*, Kyrka och frälse i Sverige under äldre medeltid (Uppsala 1960) s. 65.

<sup>122</sup> *Hafström* 1949 s. 23 airoparit: 30 airoparinen Osebergin laiva, 32 airoparinen Gokstadin laiva ja 40 airopariset laivat Bayeuxin tapetissa, myös s. 77–78 ja *Lund* 1996 s. 77.

<sup>123</sup> Ruotsin kaupunkien ledungilaivat *Hafström* 1949 s. 60, Norjassa 8 kaupungilla oli ledungilaiva s. 61.

<sup>124</sup> *Hafström* 1949 s. 60 ledung maakunnittain.

<sup>125</sup> Norjassa *E. Hertzberg*, Ledingmanskapets störrelse i Norges middelalder. Norsk historisk tidskrift R 5:2 (1912–1914) s. 249–; *Hjärne*, Roden s. 15; *Hafström* 1949 s. 60.

mukaan aivan liian korkeiksi, jos keskiajan armeijoiden kokoa verrataan esim. 1500-luvun tilien paljon parempiin tietoihin. Jos sen sijaan arvion pohjaksi otetaan noin 40 miehen laiva (40-sessan), Ruotsissa tulitisiin 11 200 mieheen, joka olisi kyllä korkea, mutta jotenkin mahdollinen sentään paljon väkirikkaamman uuden ajan alun tietoihin verrattuna.

Kun tämä vähempien voimien todennäköinen käyttö on huomattu, siihen on ollut kahdenlaisia selityksiä. Jotkut tutkijat ovat ajatelleet, että käytettiin vain jonkun maakunnan ledungia, varsinkin varhaisena aikana, jolloin laitos ei kenties ollut vielä kaikissa maakunnissa valmis. Se voisi varhain olla Suomen suuntaan Itägöötanmaan ledung. Jos nyt em. yläkanttiin arvioidut luvut sanovat Itägöötanmaalta saadun 24 laivaa ja saman hiippakunnan Gotlannista, koska retki tehtiin pakanoita vastaan, seitsemän, määrä tuntuu kyllä riittämättömältä. Kirjoittaja ei tosin sano selvästi väitteensä perusteita, mutta se lienee, että jaarlit – ledungin päälliköt – olivat johdonmukaisesti kaikki kotoisin Itägöötanmaalta. Näillä perusteilla *Per Olof Sjöstrand* on äskettäin ehdottanut 1100-luvun lopun tilanteessa »jonkinmuotoista Linköpingin kirkkolisesimiehyttä Suomessa».<sup>126</sup>

*Erik Lönnroth* on vastaavasti ajatellut, koska Laatokalla 1142 tavataan 60 snäckaa ja 1164 yhteensä 55 laivaa, että sellaiseen riittäisi ledungin ydinalueen, hundareihin järjestetyn Uplannin ledungvoima; – yksi alus hundarelta, ehkä kuninkaan ja piispan taikka gotlantilaisten muutamalla aluksella lisätynä. Tällöin voidaan jo paljon tinkiä em. luettelon liian rohkeasta arviosta 114 laivasta.<sup>127</sup>

Toisaalta rannikkovartio-ledungin selvittäjät, erikoisesti *Adolf Schück* (1950), osoittivat, että sitä varten ledung mobilisoitiin käytännössä toimintaan vain joka neljäs vuosi, siis neljäsosa voimista kerrallaan. Kun tämä järjestelmä tunnetaan myös Tanskasta (ja todennäköisesti Norjastakin) asiaa voitaneen pitää sinänsä todistettuna.<sup>128</sup> Voisi ajatella, että jos tätä järjestelmää sovellettiin kaukoledungiinkin, mikä olisi täysin mahdollista, em. teoreettisen kokonaisvahvuuden (280) neljäsosa tulisi jo varsin lähelle Novgorodin kronikan Laatokalta mainitsemia lukuja. – »Määräysten ei tarvinnut sisältää, että hän (kuningas) kutsui kokoon kaikki ledungilaivat kerralla – hän voi tyytyä noin 60 alukseen», pohtii *Adolf Schück* vuonna 1950.<sup>129</sup>

Ristiretkien vaatimia suuria kuljetuksia ei tänä aikana voida edes ajatella ilman ledung-laivaston tapaista järjestelmää. Eihän Ruotsissa vielä silloin ollut olemassa suuria kaupunkeja, joiden laivoihin asiassa olisi voitu turvautua, eikä parhailta talonpoikaispurjehdusalueiltakaan – kuten esim. Gotlannista – voitu tällaista määrää laivatilaa saada kokoon ja mukaan. – Muuan moderni tutkija *Carl Axel Ekbohm* onkin äskettäin (1979) edustanut kantaa, ettei Tanskan ledungin päätarkoitus ollut niinkään meritaistelu – kuten viikinkisaagojen perusteella joskus ajatellaan –, vaan se oli pikemminkin kuljetussysteemi, jolla Tanskan maasotajoukot saatiin siirretyksi suhteellisen lyhyessä ajassa sotilaallisesti tarvittavaan paikkaan.<sup>130</sup> Näin mahdollisesti tapahtui Suomen retkilläkin.

---

<sup>126</sup> *Adolf Schück*, Hist. tidskrift 1950 s. 470 huomauttaa, että vain osa Ruotsin ledungvoimasta on kuulunut Laatokan »eskaaderiin» 1142 ja 1164; *Per Olof Sjöstrand*, Den svenska tidigmedeltida statsbildningsprocessen och den östra rikshalvan. Historisk Tidskrift för Finland 1994 n:o 3 s. 565.

<sup>127</sup> *Erik Lönnroth* 1982 s. 19; Uplannin ledung.

<sup>128</sup> *Lund*, Lid, leding och landvaern (1996) s. 264. = Tanskassakin joka neljäs vuosi; myös *Erik Anthoni* 1955 ja 1968 s. 158.

<sup>129</sup> *Adolf Schück*, arvostelu Hafströmin väitöskirjasta. Historisk Tidskrift (Stockholm) 1950 s. 470.

<sup>130</sup> *Carl Axel Ekbohm*, Ledung och tidig jordtaxering i Danmark (Lund 1979) s. 3; *Jokipii* 2000. s. 256.

## 8. Sotilaallisen järjestelmän muutos

Tanskassa kuningas Erik Menved antoi uuden säädöksen ledingvelvollisuudesta Nyborgin kokouksessa 13.3.1304 yhdessä »valtakunnan parhaiden miesten kanssa»; muistiinpano siitä on säilynyt Pohjois-Jyllannista. Alamaisten tulot tästä lähin arvioidaan, ja joka 10 000 markan tuloista ostetaan 50 lästin kantoinen *koggi*. Se varustetaan miehistöllä (homines) ja 16 viikon muonalla palvelusta varten.<sup>131</sup> – Ei ole täysin selvää, tästäkö alkoi Tanskan sotalaivaston uusi kausi, mutta todennäköisesti. Kogginhan oli alun perin rahtialus, jota esim. hansakauppiat 1200-luvulta alkaen menestyksellä käyttivät esim. Itämeren kaukokaupassa. Koggin laivatyyppinä tiedetään 1200-luvulta, jolloin se ilmaantuu useimpien Hansakaupunkien sineteihin, suuresti kooltaan kasvaneen (Elmers 1972).<sup>132</sup> Pitkään valtion ledingissä oli kuitenkin sen ohella mukana perinteisiä pienempiä »pitkiä laivoja» tai snekkoja. Sama Erik Menved teki 1316 hyökkäyksen (*expedicio*) Stralsundia vastaan. Tällöin hänen laivastossaan oli 45 koggia ja todennäköisesti satoja pikkualuksia.<sup>133</sup> Meni siis pitkän aikaa, ennen kuin koggeista Tanskassakaan tuli ainoa sotalaivatyyppi.

Kuten varsinaisella ledungkaudella, nytkin tarvittiin myös pienempiä ja nopeampia aluksia esim. tiedustelu- ja yhteystehtäviin. Kun Tanskan kaupunkeja ja luostareita vaadittiin 1360 varustamaan *coggones seu liburnos*, jälkimmäisen sanan selitys oli »nopeita laivoja».<sup>134</sup> Tähän mennessä kaluston muutos lienee siis ollut jo Tanskassa valmis.

Muutos ei silti varmaankaan voinut olla kovin nopea. Esimerkiksi Ruotsin »kolmas ristiretki» Viipuriin 1293 ja sen jatko Nevalle 1300 on – päälähteen eli Eerikin kronikan kuvauksien mukaan (noin 1330) – selvästikin täytyntä vielä tapahtua ledunglaivastolla. Nähtävästi Karjalan ja Laatokan taistelut aina Pähkinäsaaren rauhaan asti 1323 täytyy käytännössä ainakin jossakin määrin olla ledungkauden jatkoa.<sup>135</sup> Tietoja suurempien sotalaivojen (koggien) mukana olosta, josta edistyneimmässä maassa Tanskassakin on tietoja vasta 1316 eikä silloinkaan yksinomaisina, ei Nevan ja Laatokan suunnasta vielä silloin tavata, vasta 1348 retkellä Pähkinälinnan ne ovat todennäköisiä, joskaan tuskin yksinomaisia.

Vielä suurempi muutos tapahtui maaväen puolella. Euroopasta 1200-luvun lopulla Skandinaviaan ja Ruotsiinkin saapui sotilaallisen järjestelmän ratkaiseva uutuus (etelässä vanhempi). »Viikinkiaikaan» kuuluva ledung merisotajoukkoineen tuli vanhanaikaiseksi ja maasotajoukkojen puolella panssaroitu ratsuväki, *ritariarmeija*, nousi taistelukenttien valtiaaksi. Ruotsissa tämä näkyy mm. siinä, että Birger-jaarlista alkaen ns. uuden Folkungasuvun kuninkaat ja herttuat käyttivät kaikki sinettikuvionaan panssaroitua ritaria lippuineen. Maunu Ladonlukon ns. *Alsnön sääntö 1279*, jota on pidetty Ruotsin aateliston eräänlaisena virallistamisasiakirjana, ei tosin koskenut kuin alhaisaatelia, niitä kuninkaanmiehiä, jotka suostuivat palvelemaan panssaroituina ratsumiehinä kuninkaan hirdissä ja saivat siten taloilleen verovapauden. Ylempi maakunta-aateli (jaarlit, herttuat, laamannit ja piispat ym.), joilla vanhastaan oli (mm. ledungissa) samanlaisia omia vaikka ehkä pienempiä seurueita kuin kuninkaalla, olivat ennestään perinteen voimasta verovapaita; mutta myös heidän »miehensä» saivat

<sup>131</sup> Lund 1996 s. 283 vuoden 1304 lakia Tanskassa.

<sup>132</sup> Dettlev Ellmers Frühmittelalterliche Handelsschiffert in Mittel- und Nordeuropa (Neumünster 1972).

<sup>133</sup> Lund 1996 s. 284.

<sup>134</sup> Lund 1996 s. 284.

<sup>135</sup> Carl Göran Andrae, Kyrka och frälse i Sverige (1960) s. 197.



nyt Alsnön säännössä verovapauden omilta herroiltaan. Samoihin aikoihin jaarlin titteli muuttui herttuaksi.<sup>136</sup>

Kuninkaallisten ratsujoukkojen synty tapa, jossa siis sovellettiin entisiä ledungtapoja, vaikka uuteen tyyliin, varmisti yhteiskunnan johtavan kerroksen kannatuksen Ruotsin uusille Folkunga-kuninkaille.

Mielenkiintoista on, että siirtymisellä leidangista ratsujoukkoihin näyttää Norjassa olevan varsin vanhat juuret. *Harry S. Øberg* on saagoista kerännyt tietoja leidangirytyksistä eri vuosisatoina.<sup>137</sup> Hän sai kokoon yhteensä 54 ledungin käyttötapausta eri aikoina ympäri Norjaa. Yllätys oli suuri mittakaava, jossa laeissa merivoimiksi käsitettyä leidangia käytettiin tosiasiaa maasotaan. Niinpä Erling Skakke -niminen ylimys soti 1178 leidangilla maasotaa kuningas Sverrea vastaan. Vuoden 1224 talvisotatoimeen osallistui kuninkaan hirdistä 80 miestä hevosilla ja reillä (jokaisella kaksi hevosta ja yksi hevosrenki). Sitä varten kerättiin Rånriken alueelta ledungvelvollisuuden perusteella noin 300 hevosta.<sup>138</sup> V. 1235 sanotaan, että Skule-jaarli (siis leidangin johtaja) tilasi hevosia, lähti Nidarosista ja meni »ylimaahan» (Oplandene). Hevosia varten mainitaan 1198 Sverren saagassa oma laiva, hestekugg! Kun Håkan Magnusson 1370 mobilisoi leidangin, aina 6 miestä joutui asettamaan käytettäväksi miehen, hevosen ja aseet.<sup>139</sup> – Ainakaan Norjassa mahdollisuus palvella leidangipalvelusta ratsujoukkona näyttää siis niin yleiseltä, ettei järjestelmän muutos kokonaan ratsujoukkoihin liene aiheuttanut paljonkaan ihmettelyä. – Metodisesti ylläoleva saagojen käyttö nimenomaan arkipäivän ja pitkäaikaisten, samana säilyneiden olojen lähteenä – jonka lähdekritiikin huippunimet yrittivät aikoinaan suotta kokonaan tyrmätä – toi siis lakiteksteistä varsin paljon eroavan ja sinänsä realistisemmän kuvan asioista!

## 9. Veroledung

Ruotsissa on monesti todettu, että maallisen verotuksen voimaantulo 1200-luvun loppupuolella riippui varsin paljon nimenomaan vanhentuneen ledung-laitoksen käyttämisestä tarkoitukseen, koska vapaalla miehellä ei ollut henkisiä estoja maksaa kuninkaalle siitä, että hän perui aseellisen retken.<sup>140</sup> Suoranaiseen veronmaksuun – joka oli ollut lampuotien ja orjien asia – opittiin näin vähitellen talonpoikienkin piirissä.

Ehkä perusteellisin yleiskatsaus Ruotsin ledungveroista 1200-luvun lopulta sisältyy *Gerhard Hafströmin* väitöskirjaan *Ledung och marklandsindelning*.<sup>141</sup> Se on puolisen sataa sivua ja kulkee maakunnittain, Uplannin osalta, joka jäi esikuvalliseksi, myös vero verolta. Tässä ei ole paikka sen varsinaiseen referointiin. Totean vain lyhyesti, että Uplandia pidetään ensimmäisenä alueena jossa maaverotus – jako markanmaihin, äyrinmaihin ja penningmaihin – saatiin 1200-luvun puolivälissä voimaan. Markanmaa oli alue, joka maksoi markan suuruisen veron tai vuokran vuodessa (Söderlind s. 67). Vastaavasti Itägöötanmaan varhaisin verotus perustui attungiin (1/8:aan markasta eli äyriin). Molemmat ovat alkujaan (1100-luvulla) ledungkäsittei-

<sup>136</sup> *Adolf Schück*, *Den äldre medeltiden. Sveriges historia genom tiderna I* (1947) s. 282–286; *Jerker Rosén*, *Svensk historia I* (1962), *Den världsliga aristokratien* s. 162–169.

<sup>137</sup> *Harry S. Øberg*, *Leidangsordningen i lys av sagaena*. *Historisk Tidskrift* (Oslo) 1946–48 s. 546–561.

<sup>138</sup> *Øberg* s. 552–553.

<sup>139</sup> *Øberg* s. 554–555.

<sup>140</sup> *Nils Herlitz*, *Grunddragen av det svenska statskickets historia* (1957 painos) s. 33.

<sup>141</sup> *Hafström 1949*, luku *Skatteledning* s. 145–192.

tä. *Thomas Lindkvist* selittää ylhäisön ulkoisten ryöstöretkien tulojen tällöin loppuneen ja niiden korvaukseksi sisäisen verotuksen tulojen alkaneen. Kuningas ja ylimystö yhteistyössä muuttivat järjestelmän tällaiseksi, kumpiakin hyödyttäväksi »feodalismiksi», vaikka yksityiskohtia ei lähdeaineksen puutteiden vuoksi päästä pitkälle selvittämään.<sup>142</sup> Länsigöötanmaan verotus on sen sijaan aivan erilainen, »kuninkaan-kinkeriin» (kestitysveroon) perustuva.

Kameraalisen ledungin tutkimukseen tuli vaikuttamaan kovasti *Folke Dovring* teoksillaan *Attungen och marklandet* (1947) ja *De stående skatterna på jord 1400–1600* (1953). Hän keräsi niihin tavattoman suuren esimerkkiaineiston Ruotsin keskiajan ja uuden ajan alun verotuksesta. Siitä hän havaitsi, että verotuksen esikuvat menivät Keski-Eurooppaan ja tällöin sikäläiseen voimakkaaseen antiikin perintöön asti sekä käsitteissä että maanmittaustavassa.<sup>143</sup> Myöhäisantiikissa Eurooppaan syntyivät veteraanisotilaiden koloniat (*coloniae veteranorum*). Yleensä kullekin sotilaille annettiin alue, jota kutsuttiin nimellä *heredium* (perintötila). Se oli niin suuri, että se antoi täyden toimeentulon yhdelle sotilas-maanviljelijälle perheineen. Siihen kuului kaksi *auranalaa* (*jugerum*) peltoa, joista kaksivuoroviljelyn vallitessa toinen kunakin vuonna kylvettiin ja toinen oli kesantona voimistumassa. Yleensä asuttaminen tapahtui 100 hengen (eli *centurian*) ryhmissä samalle peltoalueelle, jonka suuruus oli silloin 505 000 neliometriä eli 50,5 hehtaaria. Toimitus tapahtui 10 hengelle kerrallaan, tätä ryhmää kutsuttiin *decuriaksi*. Yleensä centuriaan tuli sotilaiden tilojen lisäksi heidän päällikkönsä centenariuksen (sadanpäämiehen) isompi tila. Decuriat muodostettiin säännöllisesti mitoitetuiksi maalaisyksiksi.<sup>144</sup> – Saksalaisessa ja muussa ulkolaisessa tutkimuskirjallisuudessa, jotka *Dovring* samalla veti keskustelun piiriin, tämän systeemin seurauksista on runsaasti tietoja. Ruotsalaisen verotus- ja asutussysteemin riippuvuus eurooppalaisesta kävi vertailuista selvästi esille.

Kameraalisen ledungin tutkimusta jatkoi sittemmin erikoisesti ulkolaisten esikuvien osalta *Stefan Söderlind* teoksessa *Ledung och härad, gård och by. En studie i medeltida svenska kameralistik och drätsel* (Uppsala 1989). *Söderlind* on jo vuodesta 1968 yrittänyt irrottaa hundare-käsitettä sen yhteydestä pelkästään ledung-laitokseen.<sup>145</sup> Katsauksessa ulkomaiden hundare-laitokseen hän nyt ajattelee, että latinan centena voisikin Ruotsissa tarkoittaa pääasiassa asutusasioita. Peltoviljelyyn perustuva verotus olisi pääasia, ei sotalaitos, ja hundare siis selitettävä jotenkin siihen suuntaan kuin sadan täystalon yksikkö (mahdollisesti vanha 120 hundin yksikkö). – *Söderlind* seuraa tarkasti Saksan tutkijoiden (esim. H. Jänichenin 1955, H. Dannenbauerin 1958, Tl. Mayerin 1963 ja G. Wirthin 1983) analyysyjä Keski-Euroopan huntareista. Termi osoittautuu alueellisesti melko harvinaiseksi, mutta sen yhteydet antiikkiin (myös Hollannissa ja Englannissa) niin vahvoiksi, ettei sitä voi pitää varsinaisesti germaanisena.<sup>146</sup> Hundaren sikäläisetkin esikuvatkin viittaavat enemmän maanviljelyksen kuin sotalaitoksen suuntaan.

*Söderlindin* omaperäinen ja terävästi perusteltu teoria, joka lähentäisi hundare-alueita Keski-Eurooppaan ja sen peltoviljelyalueisiin, on kyllä saanut osakseen huomiota, mutta ei mitenkään yleistä kannatusta. Maaverotuksen ehdotettua ensimmäistä läpimenoaikaa pidetään ilmeisesti liian varhaisena ja maanviljelyksen tällöistä tilaa

<sup>142</sup> *Thomas Lindkvist*, *Plundring, skatter och den feodala statens framväxt* (1988) s. 60.

<sup>143</sup> *Folke Dovring*, *Attungen och marklandet* (1947) sekä *sama De stående skatterna på jord 1400–1600* (1953), molemmat passim.

<sup>144</sup> *Söderlind* 1989 s. 68–72.

<sup>145</sup> *Söderlind*, *Häradet. Historisk Tidskrift* (Stockholm) 1968 s. 102–172.

<sup>146</sup> *Söderlind* 1989 s. 75–88.

liian primitiivisenä, jotta teoriaan Ruotsin hundaren synnystä näin uskottaisiin. Siten se on jäänyt selityksistä omaksi haarakseen. Hänen em. teoksensa *Leding och häräd* (1989), joka eri luvuissaan käy kriittisesti läpi ledung-keskustelun kaikki tähänastiset tärkeimmät teoriat, on pisteliäisyydessäänkin hyvä esimerkki Ruotsin historian korkeatasoisesta metodikeskustelusta.

Menestyksellisesti ledung-keskusteluun osallistunut *Adolf Schück* on vuonna 1950 analysoinut uudelleen ledung-veroja, erityisesti erilaisia *skeppsvisteiksi* kutsuttuja veroja ja ledungslamaa. Tästä hän vetää johtopäätöksen, että Ruotsin ledung-laitos muodostui lakien syntyänsä (1200-luvulla) lähinnä organisaatioksi, jonka tehtävänä oli vartioida rannikkoja ja laivaväyliä merirosvojen hyökkäyksiltä. Hän erottaa selkeästi toisistaan »kaukoledungin», jota tarvittaessa mutta harvoin erikseen organisoiden käytettiin esim. sodissa tai ristiretkillä, sekä »lähiledungin», joka säännöllisesti vuodesta toiseen toimi vartiopalveluksen suorittajana. Vanhaa käsitystä vastaan, että Ruotsin maakuntalakien määräykset koskisivat pääasiassa kaukoledungia hän korostaa osan kaikista lakiteksteistä kuuluvan tavanomaisen lähiledungin piiriin. Koska eri maakuntien laitokset olivat eri perustalla, yhteistä Uplannin lakia 1290-luvulla laatinut komissio joutui yrityksessään yhdistää niitä niin vaikeisiin kompromisseihin, ettei niitä voitu enää n. 1350 ottaa mukaan uuteen maanlakiin. Ledungin paikallinen perusta jäi tradition varaan, mikä laitoksen muuttuessa samoihin aikoihin maaveron osaksi ei enää suuremmin häirinyt.

Schück tulkitsee tutkimuksiaan veroista ja Uplannin laista seuraavasti.<sup>147</sup>

1. »*Sotaledungia*» varten tarvittavan muonan, *skeppsvistin*, suuruuden määrää kuningas itse, sen mukaan, miten pitkän retken hän aikoi tehdä.

2. »*Laillista ledungia*», joka oli kuulutettava kynttilänpäivänä, varten jokainen hundare oli siellä jaettu neljään *laivakuntaan* (*skeppslag*) ja niistä kukin kahteen *tolftaan* (*tolft*).

3. »*Ensimmäinen skeppsvist*» keväällä oli 8 panniä viljaa ja 8 puntaa rasvoja (voita ja läskiä) »hamnalta» (airokunnalta). Se käytettiin sotaretken muonaksi; ellei sotaretkä tehty, se jäi kuninkaalle.

4. »*Toinen skeppsvist*» syksyllä oli kunkin hamnan talonpoikien kuninkaan aittaan maksama vero (6 panniä viljaa ja 6 naulaa rasvoja) hamnalta. Koska *palvelusvuoro tuli vain joka neljäs vuosi*, se sinä vuonna meni vartiojoukon muonitukseen, mutta kolmena muuna vuonna jäi kuninkaan hyväksi hänen järjestelynsä (palveluvapaan) korvaukseksi. Talonpojat maksoivat myös tämän veron joka vuosi.

5. Rahassa maksettiin *penningskeppsvistiä* (»rahamuonaa»), 40 markkaa laivakunnalta. Schück arvelee sen ehkä kuuluvan myöhäisiin, *Sparrsätran* tappion 1247 johdosta pantuihin kapinallisten upplantilaisten talonpoikien »rangaistusveroihin».

Tältä verotuksen pohjalta on nyt ryhdytty tulkitsemaan uudelleen Uplannin alueen neljää laivaa. Ajatellaan, että todellinen määrä oli kolme laivaa hundarelta, joita vastasivat »ensimmäinen» ja »toinen» *skeppsvist*. Sen sijaan rahassa maksettu »neljäs laiva» oli myöhäinen lisä, vain fiskaalinen verokäsite, jota todellisena esineenä ei edes ollut olemassa (näin Schüekin jäljissä esim. *C. A. Ekbon*, 1979). Jotkut menevät pitemmällekin ja katsovat vain kaksi ledungilaivaa todellisiksi.<sup>148</sup> Nähdäkseni edellinen selitys sopisi paremmin yhteen ledungverotietojen kanssa.

<sup>147</sup> *Schück ... Historisk Tidskrift* (Stockholm) 1950 s. 429; Samoin *C. A. Ekbon*, *Ledung och tidig jordtaxering i Danmark* (1979) s. 179.

<sup>148</sup> *Thomas Lindkvist*, *Plundring, skatter och den feodala statens framväxt* (Uppsala 1988) s. 18; Verotuksen yksityiskohdista myös G. I. Ståhle, *De medeltida skatterna i Svealandskapen. Historisk tidskrift* (Stockholm) 1941.

Meillä *Eljas Orrman* on äskettäin osallistunut tähän Ruotsin ledung-keskusteluun artikkelillaan *Historisk Tidskrift för Finland*issa 1994.<sup>149</sup> Hän toteaa, kuinka nykytutkijoista *Keith Wikander* rekonstruoi Södermanlandissa vanhimiksi *hund*-nimisiä alueita («storhundaren», ennen 1100-luvun uusia »normaalihundareita»). Ne hän jakaa »asutusseutua» edustaviin hund-osiin, joita saa 35–36 kpl. (= »rekonstruerade bygder»).<sup>150</sup> Arkeologi *Björn Ambrosiani* taas vertaa näitä Södermanlandin hund-osiä Upplannin keskiaikaisiin laivakuntiin, jotka jakaantuivat 36–48 asutusosaan (kolme laivakuntaa à 40 yksikköä hundarelta).<sup>151</sup> Molemmista maantieteellisistä perusteellisista muinaisjäännöstilastoinneista lasketut keskiarvot liikkuvat noin 40 osan tienoilta, mikä tuskin on satunnainen asia. – Orrman havaitsee nyt kirjallisuudesta, että *Öölannissa* ja *Ahvenanmaalla* tavataan 80:n täyden talon yksiköitä, joiden täytynee olla hallitusvallan muodostamia ennen vuotta 1200. *Öölannissa* oli *Sölve Göranssonin* mukaan yksikössä 80 »attungia» (attung = 1/8 markkaa).<sup>152</sup> *Erik Bertell* taas on huomannut, että 1530-luvun Ahvenanmaan kaikissa nimismiespiireissä oli 40 bol’ia (kantataloa), mutta kukin kirkkopitäjä – joka yleensä koostui kahdesta nimismiespiiristä – oli 80 bol’ia, eli kaksi kertaa niin paljon.<sup>153</sup> Ruotsin periferiat oli siis ainakin suunnilleen samoin järjestetty, mutta Orrman ei uskaltaudu pitemmälle päätelmissä. Hän kuitenkin toteaa aikaisempien tutkimustensa (HTF 1979) mukaan, että Varsinais-Suomen äsken asutetuissa ruotsalaisissa saaristopitäjissä tavataan varsin samanlainen ruotsalaissävyinen verotussysteemi.<sup>154</sup>

Itä-Uudeltamaalta Porvoosta ja Sipoosta sekä Viipurin saaristosta (Virolahdelta) taas on – kuten Yrjö Kaukiainen Ragnar Rosénin mukaan Virolahden pitäjän historiassa (1970) esittää – säilynyt verotustietoja, jotka mahdollisesti viittaavat ledunglaitokseen. Viipurin läänin vanha maaveroyksikkö oli nimeltään täysvero. Virolahdella oli vanhimmissa 1540-luvun kruununtileissä 70 täysveroa ja seitsemän sen alayksikköä eli nautakuntaa. Jo vuoden 1347 kuninkaankirjeen mukaan Viipurin läänin maavero maksettiin voina, mikä uudisasutusmaakunnassa, jossa oli paljon rantaniittyjä, oli luontevaa. Vaikka Viipurin läänin verotus uuden ajan alussa perustui todennäköisesti Kaarle Knuutinpoika Bonden uudelleenjärjestelyihin 1442–1448, Kaukiainen päättelee terävästi, että verotuksen pohjaratkaisujen täytyy olla paljon vanhempia. Koska ns. savuluku oli 1500-luvulla noin jo nelinkertainen täysveroihin verrattuna, kantatalojen on täytynyt siihen mennessä jakautua keskimäärin neljään osaan. Virolahdella täysverojen kohdalle tileihin on merkitty, miten paljon ne maksoivat voiveroa (vaihdellen 1½–3 leiviskään) ja selitetään, että jako on tapahtunut ottaen huomioon paljonko kullakin oli osuutta kylän niittyihin. Voivero edustaa Kaukiaisien mukaan selvästi pitäjän vanhinta verokerrostumaa. Hän havaitsee, että Virolahti voidaan vanhimpana aikana – »joskus 1300-luvun alkupuolella» – jakaa kolmeen ns.

<sup>149</sup> *Eljas Orrman*, Om territoriella organisationsprinciper i Sveariket vid övergången från förhistorisk tid till medeltid. *Historisk Tidskrift för Finland* 1994 s. 519–529.

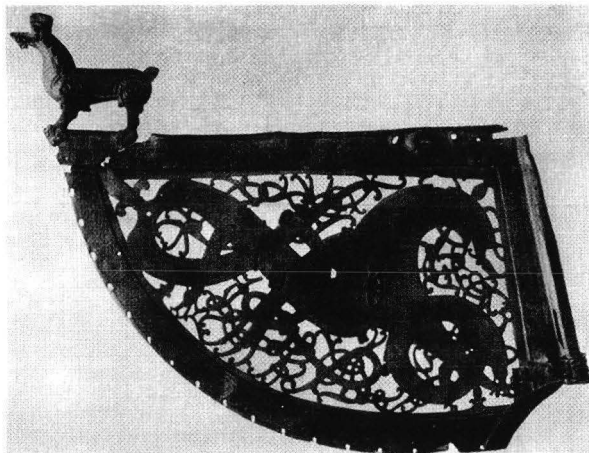
<sup>150</sup> *Keith Wikander*, Kungshögar och sockenbildning. Studier i Södermanlands administrativa indelning under vikingetid och tidig medeltid (1983).

<sup>151</sup> *Björn Ambrosiani*, Hundare, skeppslag och fornlämningar. *Bebyggelsehistorisk tidskrift* 4 (1982) s. 67–82.

<sup>152</sup> *Sölve Göransson*, Härad, socken och by på Öland. *Bebyggelsehistorisk tidskrift* 4 (1982) Eteläisen Öölannin tasaiset häradit s. 97–116.

<sup>153</sup> *Erik Bertell*, Länsmansömena – medeltida lokala tingslag på Åland. *Åländsk Odling* 47 (1980) s. 12–36; myös *Erik Bertell*, Medeltida skattesystem på Åland. *Skrifter utgivna av Ålands kulturstiftelse* 15 (Mariehamn 1993).

<sup>154</sup> *Elias Orrman*, Medeltida skatteenheter i södra Finlands svensksbygder. *Historisk Tidskrift för Finland* 1979 s. 218–224; myös *Orrman* 1994 s. 527.



Kuva 18. Hälsinglandin Söderalan kirkossa on säilynyt oheinen viikinkialuksen kullattu tuuliviiri, joka esittää lohikäärmeiden taistelua. Nykyään se on Statens historiska museumin Tukholmassa. – Koska aluksen keulaan ja perään siodottiin puusta veistettyjä eläinveistoksia, Björn Landström päätelee tunnetussa laivakirjassaan, että viirin paikka olisi isonmaston kärjessä. Viirin vinossa olevien tankojen vuoksi nykyään lasketaan, että keulassa oli erillinen vino tanko sille, jotta yläreuna olisi vaakasuorassa. Aivan vastaavan tapainen viiri kullatusta kuparista on säilynyt Norjan Buskerudin Heggenistä noin vuodelta 1050. (Sundberg 1997, s. 178; Hämeen käräjät I, 2000, s. 255.)

kolmanneskuuntaan, joista kukin jakaantui 8 täysveroon (kylittäinen asetelma Virolahdelta, s. 86).

Kaukiainen etsii sitten mallia, mistä tällaisen verotus- ja pitäjäjärjestelyn esikuva olisi saatu. Hän havaitsee samanlaisen järjestelyn meiltä Ahvenanmaalla ja Ruotsissa Gotlannissa ehkä myös Itäöötanmaalla. Uudenmaan pitäjien asutusjärjestely oli lisäksi Rosénin mukaan melko samanlainen kuin Karjalan rannikolla, jos sikäläinen markanvero (tai vanha manttaali) pantaisiin vastaamaan Virolahden täysveroja (molemmilla suunnilla ne olisivat kantataloja). Koko pitäjässä olisi näin Helsingin pitäjässä ja Porvoossa 72 yksikköä, Sipoon pitäjässä 75 yksikköä ja Virolahden pitäjässä 70–75 yksikköä.

Hän havaitsee myös, että Ruotsin Södermanlannissa maksettiin ledung-laitokseen kuuluvaa ns. *laivamuonaveroa* 24 leiviskää »hamnalta». Kun tähän yksikköön (joka siis merkitsi airokuntaa, ei satamaa) kuului 8 talonpoikaa, yhden talon osuudeksi tuli juuri kolme leiviskää, tosin vain kolmasosa voina, kaksi kolmasosaa sianlihana. Tällä perusteella Kaukiainen ajattelee, että vastaavasti kuin Ruotsissa veroksi muutettu ledungvelvollisuus tuli maaveron alkumuodoksi, tapahtui myös Suomenlahden rannikolla. Alueen ruotsalaisasutuksen nuoruuden vuoksi, joka Kymijoen länsipuolella täytyy laskea vasta Hämeen ristiretken (n. 1250) ja Kymijoen itäpuolella Viipurin ristiretken (1293) jälkeiseksi, täkäläiset mahdolliset ledung-vaikutteet on kuitenkin ajateltava myöhemmän 1300-luvun *veroledungin* eikä enää vanhan merisotalaitoksen muistoiksi.<sup>155</sup>

## 10. Nykykäsitykset ledungista

### *Yhteenvetoa*

Edellä selostetuista yksityiskohdissa varsin ristiriitaisistakin käsityksistä on lopuksi muodostettava jonkinlainen kokonaiskuva, mitä ledung-laitoksesta siis nykyisessä tutkimustilanteessa yhteensä on ajateltava. Koska monista varmoista lähteistä tiede-

<sup>155</sup> Yrjö Kaukiainen, Virolahden historia I (1980) s. 75–91.

tään, että Ruotsistakin on (kuten myös Tanskasta ja Norjasta) tehty meren taakse, Ruotsista Laatokalle, Suomeen ja Viroon ns. ristiretkiä (ainakin jo 1142 ja 1164 alkaen ja todennäköisesti vielä 1293 ja 1300, ilmeisesti 1348 asti, on pakko historiallisesti selittää, miten sinne suurilla joukoilla meritse on päästy. Ainoan vakavasti otettavan selityksen tarjoaa tällöin juuri ledung-laitos, koska vielä nuorien ja pienien kaupunkien tai maaseudun talonpoikaispurjehtijoiden laivat (jopa Gotlannissa) eivät mitenkään tällaiseen olisi riittäneet, eivätkä olisi tyypeiltään olleet sopiviakaan tällaiseen sotatarkoitukseen.

Käsitys ikivanhasta kotimaiseen *hundare*-hallintojärjestelmään perustuvasta ja pääasiassa *kaukotoimintaan* tarkoitetusta Ruotsin ledung-laivastosta eli viime sotien ohi. Sen pääedustajan *Erland Hjärnen* (k. 1970) 1920–50-luvulla kirjoitettu artikkelituotanto ilmestyi koottuna ja täydennettynä vasta postuumisti 1980–81. Tunnetuin kannattaja, juristi ja historioitsija *Gerhard Hafström* väitteli 1949 teoksella *Ledung och marklandsindelning*, jossa käsitystä johdonmukaisesti ja havainnollisesti yksityiskohdittain kehiteltiin. Miespolvi sitten ledung vaikutti näin melko selvältä asialta.

Uusia näkökantoja siihen tuli, kun skandinaavinen tutkimus alkoi viittailla mannermaisiin esikuviiin sekä vetää ajallista rajaa tavallisten viikinkiretkien ja ledungretkien välille. Valmiina käsitykset esiintyivät *Niels Lundin* teoksessa *Lid, leding och landvaern* (Kööpenhamina 1996). Ledung-laitos olikin saatu Skandinaviaan frankkien, friisien ja englantilaisten välityksellä. Viikinkiretket olivat yksityisyritteliäisyyttä silloinkin kun ne olivat mahtavia, kuten Tanskan kuninkaiden verotusretket Englantiin, mm. *danagäldin* keruu. Vasta kun yhtenäiset valtiot Tanskaan, Norjaan ja Ruotsiin syntyivät ja niiden merisotalaitos järjestettiin asevelvollisuus pohjalle, voidaan puhua ledung-laitoksesta (Tanskassa n. 1000, Norjassa n. 1050, Ruotsissa n. 1100). Nämä ovat nykyisin yleisesti hyväksytyjä käsityksiä. Esim. Ruotsin tunnetuin keskiajan tutkija, akateemikko Erik Lönnroth dateeraa maansa ledungin synnyn 1120-luvulle (akateemikko Ingvar Andersson on ajan 1060–70 kannalla).

Asteittain on kehittynyt myös sosiaaliset kerrostumat huomioon ottava käsitys, ettei ledung-laitos ollutkaan pelkästään talonpoikainen merisotalaitos. Lundin teoksen nimessä *lid* tarkoitti kuninkaan vakinaista aseseuruetta, *hirdiä*, joka muodosti oman ryhmänsä ja miehitti kuninkaan (tosin ehkä suuremmat) laivat merisotajoukossa. Nyt kuitenkin myös ylimyksillä saattoi olla vastaaavia aseseurueita, jotka he ottivat mukaan; Tanskasta ja Norjasta tunnetaan nimeltä useita ylimyksiä, jotka osallistuivat ledung-retkiin 2–3 omalla laivalla. Piispat pakotettiin maallisten läänitysten sä korvaukseksi myös varustamaan laivoja ja saattoivat muutenkin olla ristiretkeilyyn innostuneita. Ruotsista ei ole varmaa tietoa, mutta arvellaan esim. jaarleilla, myöhemmin herttuilla (mahdollisesti laamaneilla tai piispoilla) olleen omia aluksia, koska Eerikin kronikan mukaan »valtaherrat maan», joilla Itägöötan lain mukaan oli tallimestari, hovimestari ja oma 40 miehen alus, kutsuivat ledungin kokoon. Tämä kokonaisledungin eri ryhmiin erittely hyväksytään nykyisin yleisesti.

Hundare-teoriat vanhassa muodossaan edellyttivät kovin suurta 100 sotilaan laivaa (8 x 12 miestä ja 4 johtajaa), mikä kielellisesti kyllä selittäisi hundare-nimen. Sekä verotiedot, monenlaiset niihin perustuvat laskelmat, suoranaisena lähteenä Hallannista säilynyt laivalista 1230-luvulta sekä useat kaivauslöydöt osoittavat kuitenkin, että laivatyyppejä oli monia, isompia ja pienempiä. Pienemmät tyypit olivat yleisempiä (»16-sessa» ja »20-sessa»), vaikka myös suurempia (tavallisesti fyrtiosessa) tavataan. – Saagoista on tietoja kuninkaiden erikoisen suurista nimikkoaluksista, joilla saattoi olla korkeammalla olevia etu- ja takakansia vaarallisella teräsjousella (armborst) ampujia varten; englantilaisissa käsikirjoituksissa on säilynyt kuvakin sellaisesta viikin-

kialuksesta (kuva 11, s. 70). – Tanska siirtyi vuonna 1304 annetun lain jälkeen *veroledungiin*, jossa ledung-velvollisten veropositit laskettiin yhteen ja jokaisesta 10 000 rahamarkan (tai 1000 ohralästin) tulosta varustettiin 50 lästin vetoinen *koggi* (kauppalaivoista levinnyt tyyppi) kuninkaan sotalaivastoon.<sup>156</sup> Nyt Tanskassakin arvellaan koggeja aluksi olleen vain vähän ja vanhoja ledunglaivoja (*långskepp* tai *snäcka*) käytettiin vielä rinnalla niiden lisäksi. Norjan saagoista on havaittu, että jo paljon ennen ritariarmeijan leviämistä 1200-luvun lopulla osa ledungvelvollisuutta voitiin siellä suorittaa ratsujoukoilla. Ehkä tämän takia siirtyminen Ruotsissakaan ylimystön ledung-osanotosta ritarijoukkoihin tai varakkaiden talonpoikien osallisuudesta ledungin sijasta kuninkaan uuteen ratsuväkeen (Alsnön sääntö 1279) ei vaikuttanut niin mullistavalta kuin on ajateltu. Tavalliset ja köyhät talonpojat lienevät jatkaneet konkreettista ledung-palvelustaan ainakin suunnilleen Pähkinäsaaren rauhaan 1323 asti, sillä muutoin monin tavoin todistetut taistelut Viipurissa 1293, Nevan Maankruunun linnalla 1300 ja Laatokan-Käkisalmen »rintamalla» em. rauhaan asti tulevat liian vaikeasti selitettäviksi. Vasta Maunu Eerikinpojan voittoisalla retkellä Pähkinälinnaan 1348 mukana oli jo koggejakin.

Suomessa Väinö Voionmaa korosti jo 1912, että osa Skandinavian ledungista oli vain vartiopalvelua, mikä eri maiden maakuntalaeista selvästi näkyy. Voidaan ajatella, että tämä puoli vartiokokko(*böte*-)järjestelmiseen Suomenlahden saaristossakin on paljon vanhempi kuin yhtenäisvaltiot, ehkä 800-luvulta, koska varoitusjärjestelmä oli rannikoiden väestölle peräti tärkeää, jo maakunta-aikana välttämätön. Asiaa kehitteli *Adolf Schüek* laajassa artikkelissaan 1950. Vartio oli Tanskassa ja Ruotsissa järjestetty siten, että ledunglaiva joutui sitä suorittamaan todellisuudessa joka neljäs vuosi – silloin 16 viikkoa kesäkaudella. Rannikkovartioiden olevia ledunglaivoja varten Ruotsin itärannikolla Suomeen ja Karjalaan asti oli paikannimien mukaan 15 »Kuninkaansatamaa» (*Kongshamn*), jotka hän laskee näiden laivojen toimintasatamiksi. Laivoilla siis täydennettiin rannikon vuorilta tapahtuvaa tähyystä. – Nyt *Stefan Söderlind* kärjistää asiaa – josta ei käytännössä ole paljonkaan lähteitä – niin pitkälle, että kaukoretket suoritettiin kokonaan kuninkaan ja ylimystön laivastolla, joka oli »slagstyrkan», mutta talonpoikainen ledung vain »toisen linjan voimia» rannikkovartiosta. Tämä on, jos retkillä todistettavia laivamääriä verrataan, kylläkin liioiteltua. Söderlindin mielestä »*krigsledning*» ei muka juuri ollenkaan käsiteltäisi lakien tasolla.<sup>157</sup> *Stefan Söderlind* haluaisi palata Hundertschaftin eli hundaren antiikin aikaiseen selittämiseen sadan hengen joukkona – ja vetoaa tällöin Rooman veteraanien asuttamiseen esim. Germaniaan sadan hengen ryhminä sadanpäämiehensä johdolla. Kukin veteraani sai kaksi auranalaa (*jugerum*, *hufe*) peltomaata, jonka laskettiin riittävän hänen perheensä toimeentuloon. Söderlind katsoo siis hundaren suureksi peltoyksiköksi ja vetoaa keskiajan agraari- ja verotustutkijoihin (eniten Ruotsin Folke Dovringiin), jotka pitävät Uplannin ja Keski-Ruotsin markanmaata sinä auranalaa (ruotsin *ploglandet*, saksan *Morgen*, *Juchert* tai *Acker*, englannin *acre*) vastaavana peltona, joka jo elätti omistajansa. Hundare sisältäisi siis sadan markan maat. Etelä-Ruotsissa erikoisesti Itä-Göötanmaalla, *atung* (= 1/8 veroyksikköä) taas vastasi puolta pohjoisen markanmaata. Näistä peltojen 1200-luvun verolaskelmista olisi asteittain tultu myös ledungin erilaisiin yksiköihin.<sup>158</sup>

<sup>156</sup> Koggeista Tanskan sotalaivastossa myös *Ekbom* 1979 s. 4.

<sup>157</sup> Stefan Söderlind 1989 s. 22, s. 49, s. 64.

<sup>158</sup> Vrt. ed. alaviitta 136, Dovringin teokset. – Väinö Voionmaa (1912) s. 104 katsoo tanskalaisin lähtein, että maa, josta lampuotti maksoi yhden markan, oli 24 markan arvoinen ja maa, josta suoritettiin

Arkeologi M. G. Larsson ryhtyi artikkelissaan »Folkland och folkvapen» (Fornvännen 1988) pohtimaan samaan suuntaan Uplannin vanhojen »kansanmaiden» nimiä ja kokoa. Useat tutkijat olivat havainneet, että *Tiundaland*, *Attundaland* ja *Fjärdhundraland*, jotka nimensä mukaisesti sisältäisivät 10, 8 ja 4 hundarea, eivät tarkasti ottaen niin tehneetkään. Varhaisimmat ja myöhemmät tiedot niihin kuuluvista alueista heittivät, mitä korjattiin »liittämällä» tutkielmissa niihin reunoilta naapureista sopivia »lisäkihlakuntia», kunnes laskelma täsmäsi. – Larsson lähti toisesta päästä väittäen kansanmaita läpi vuosisatojen varsin muuttumattomiksi. Vedoten edellä selitetyihin arkeologisiin löytölaskelmiin (*bebyggelseenheter*, Ambrosiani 1980, 1982 ym.) hän pohti, oliko mahdollista selittää »kansanmaat» niiden avulla. Asutusyksiköistä (taloja, ehkä osin jo kyliä) oli hund(120)-laskelman mukaan Tiundalandissa hieman liian vähän, Attundalandissa hieman liian paljon, Fjärdhundralandissa normaalisti. Poikkeukset (6–8 %) olivat yllättävän pieniä. Sen sijaan hamnoja oli selvästikin aivan liian vähän, jotta niiden perusteella olisi voitu varustaa ledunglaivoja tai antaa tällaisia maakuntanimiä. Uudet selitykset olivat tarpeen.

Larsson tulkitseekin hundaren jälleen sadan sotilaan (*vigerman* = asekuntoinen, noin 20–40-vuotias terve mies) joukoksi. Hän selitti, että *folk* merkitsi aseellista joukkoa, joka kokoontui käräjille puolustusasioista päättämään. »Kansanmaissa» oli siis 10, 8 tai 4 sadan sotilaan ryhmää, joista ne saivat nimensä. Larsson katsoi, että ledung oli vain pieni osa yleistä asevelvollisuutta, joka hyökkäyksen tullessa velvoitti kaikkia »mies talosta» auttamaan puolustautumisessa.

Koska Helsinglannin laissa puhutaan *ledungista* ja *landvärnistä* erikseen, edellinen oli suppea, yleensä joka neljännen vuoden meriasevelvollisuus, muina vuosina vero, mutta hätätapauksessa kutsuttiin kokoon koko suuri *landvärn* (Helsinglannin laki, K. g. VIII), johon kuului lähinnä maajoukkoja. Säännöstä sopii verrata Tanskan vastaaviin, jossa esiintyy täysin sama *landvärn*-termi, vaikka selittämässä erästä osaa ledung-velvollisuudesta. Vastaavasti voi muistuttaa Norjan käytännöstä, jossa ledung-velvollisuuden kautta voitiin saada ratsujoukkoja (ed. s. 87), Norrlannissa siis jalkamiehiä *landvärn*iä varten. Nähtävästi Hälsinglandin lain tällainen erottelu on yleistettävissä myös Tanskan ja Norjan em. tapauksiin. Ei ehkä missään ollut kysymyksessä pelkkä ledungin osa, vaan kaikkialla sitä vielä yleisempi maanpuolustus-velvollisuus.<sup>159</sup>

»Kansanaseet» (folkvapen) on termi joka mainitaan esim. Uplannin laissa (K. g. X:1), Hälsinglannin laissa (R. XIV:2) ja Södermanlannin laissa. Viimeksi mainitun mukaan ne olivat »keihäs ja kilpi, miekka ja kypärä».<sup>160</sup> Ne piti siis jokaisella »kansaan» (eli sotajoukkoon, folk) kuuluvalla olla omasta takaa.<sup>161</sup> Kova vaatimus jokaiselle täyskasvuiselle – yli 18-vuotiaalle – *vigermanille* aikana, jolloin aseiden täytyi olla paljon kalliimpia kuin myöhemmin.

\*

Siirtymisestä ns. veroledungiin on selvitetty mm. niin, että kuningas ja ylimystö siirtyivät viikinkiretkien ulkoisista ryöväyksistä tietystä vaiheesta oman väestön si-

---

veroa äyrityinen (1/24 markkaa) oli markan avoinen jne. »Tämän saman suhteen mukaan laskettiin nyt lampuotien ledung-velvollisuuskin».

<sup>159</sup> M. G. Larsson, Folkland och folkvapen. Fornvännen 1988 s. 229–230: *folk* merkityksessä »krigskär» eller »krigararkara», jotka muodostivat maakunnan puolustusjoukon, *landvärn*.

<sup>160</sup> Ingvar Andersson, Erikskrönikans författare (1958) s. 57–58.

<sup>161</sup> Larsson 1988 s. 231–232 huomauttaa, että ledung-laivojen soutajat ovat olleet vain osa asevelvollisista miehistä.



säiseen hyväksikäyttöön verotuksen muodossa. (Laajasti Thomas Lindkvist 1988). Kun samalla katsotaan, ettei verotus ollenkaan sujuisi ilman tietynlaista virastokoneistoa, joka kuningas- tai ylimystövaltaiselta »esivaltiolta» vielä puuttui, käänne sijoitetaan niin myöhään kuin 1200-luvun puoliväliin, jolloin viljelysmaiden jako markanmaiden (ja vastaavasti äyrinmaihiin ja penninginmaihiin) eri tutkijoiden mukaan levisi suurimpaan osaan Ruotsia; Itägöötanmaalla kuitenkin attunginmaiden (1/8 markkaa) mukaan. Väitetään, että maakuntalakien ledung-määräykset itse asiassa tarkoittaisivatkin pelkästään verotusasioita eikä enää suostuta niiden havainnollisista teksteistä lukemaan selviä muistumia muinaisesta kaukoledungista tai edes lähiseudun vartioledungista, niin kuin vanhastaan ja edelläkin on uudelleen tehty. Vaikka on myönnettävä, että maakuntalait on säädetty tai merkitty muistiin verotuksen syntyajankohdan jälkeeseen, uuden katsomuksen ajaminen niin kovin yleistyksin, että ne jo vaikeuttavat muuhun asiakeskusteluun häiritsevästi, ei tunnu vakuuttavalta. Jos vain muutama vuosikymmen jää ledung-järjestelmän synnystä ledung-palvelun muuttamiseen verotukseksi, miksi sitten nämä monet muistumat menneisyydestä ollenkaan työnnettiin mukaan lakiteksteihin? Helpompi olisi ollut sanoa asiat suoremmin ja iskevämmin, mikä lakimiespiireissä kyllä tarvittaessa osattiin. Vanhoilla muistoilla oli laeissa ilmeisesti merkitystä asioiden perustelemissa silloiselle Ruotsin rahvaalle ja ne ovat näin ollen aitoja muistumia menneisyydestä, vaikka kernaasti myönnetään, että veroledungiin oltiin asteittain siirtymässä 1200-luvun lopulta alkaen. Kun Ruotsi yleensäkin oli yhteiskuntakehityksessä hiukkasan Tanskasta jäljessä (esim. *Peter Sawyerin* 1991 mukaan) ja Tanska siirtyi veroledungiin vasta vuodesta 1304 alkaen ja silloinkin asteittain (vrt. ed.), ei liene syytä ajatella muuta kuin että se Ruotsissakin on tapahtunut vasta samoihin aikoihin ja suunnilleen samalla tavalla. Ainakin Maunu Eerikinpojan hyökkäyssodassa Venäjää vastaan oli (kirjeen 8.7.1347 mukaan) oli vielä mukana ledung-joukkoja ja 1348 koggejakin.<sup>162</sup> Voionmaan mukaan laivakunnat varustivat laivoja Ruotsissa viimeisen kerran 1429 ja Suomessa 1450.<sup>163</sup>

## SUMMARY

### The *ledung* institution – the instrument of the Scandinavian crusades

The *ledung* was an institution of naval warfare with Viking Age roots that existed in the early medieval kingdoms of Denmark, Norway and Sweden, in the process of consolidation at the time. It operated under the authority of the king and the state in Denmark from the end of the 10th century, in Norway from the middle of the 11th century, but in Sweden from the 1120s (the establishment of the dioceses). The previously suggested dating, to as early as the 7th century AD, must be rejected because the oldest maritime expeditions were instances of private enterprise conducted by the kings, while the *ledung* proper was an institution and organization based on the compulsory military service of both peasants and nobility. Towards the close of the 13th century the *ledung* gradually began to evolve from a military organization into an institution of taxation, and the focus of the armed forces shifted towards the heavily armed knightly cavalry. Heavy *koggs* built with tax revenue were adopted as the crown's vessels of war in naval operations. As Denmark, the most advanced kingdom of the three, is known to have done so since the year 1316, it is not probable that predominantly peasant Sweden would have preceded it in this respect. It must thus be assumed that all the Swedish crusades to Finland (to Finland Proper c. 1155, to Häme (Tavastia) in 1249, to Viipuri in 1293, and to the River Neva in 1300) were still conducted across the sea through the *ledung* institution, although it began to develop into a system of taxation around this time.

<sup>162</sup> *Gerhard Hafström*, *Leidang*. Kulturhistorisk lexikon för nordisk medeltid (1965), Band X, p. 455 vuonna 1347; *Jalmari Jaakkola*, *Suomen sydänkeskiaika* (1944) s. 106–110.

<sup>163</sup> *Väinö Voionmaa*, *Suomalaisia keskiajan tutkimuksia* (1912) s. 105.

Information on the *leding* institution is partly to be found already in 11th-century rune-stones, but mostly in the provincial laws. These were the Jutland and Sjælland laws (c. 1241 and 1300 respectively) in Denmark, the Gulating and Frostating laws (1267 and 1274) in Norway, and the Upland (1296) and Hälsingland (1320s) laws of Sweden. Although all these laws date from the late stage of the *leding*, many of their individual stipulations and provisions are of older date. It has recently been claimed that the conversion to the tax *leding* system already began in the first half or middle of the 13th century. It has been suggested that the old maritime phraseology was cited in the laws only as grounds for the tax *leding*, purportedly to prove that taxes as such were not being raised. A study of the above legal sources, which are easily available, shows such claims to be curiously complicated and unnecessarily theorizing. Since the Scandinavian culture of province laws is known to have been of a high standard, any claims of a systematic use of circumlocutory expressions lack credibility. There is no doubt that the tax *leding* system could have been described in explicit terms if the maritime service had become a thing of the past. Accordingly, the conversion of the *leding* institution in Scandinavia into a purely taxation arrangement was presumably a development that took place in the 14th century.

Owing to progress in marine archaeology, the *leding* vessel types are currently well known. There are some twenty related excavation finds from Scandinavia, including assemblages of several vessels, for example a discovery made in 1962 at Skuldelev on Slie Fiord in Denmark. The »long ships» – which were of several sizes (with 24–26 oars, and even 36–40 oars) – can be clearly distinguished from the smaller vessels of war (*löpeskuta*) and the *knarrs*, which were used as merchant vessels. There is a Finnish find belonging to the latter category from Lapuri, Virolahti on the Gulf of Finland. The remains of the vessel were discovered in 1977 in the immediate vicinity of the Russian border. For reasons of costs it was not possible to retrieve the wreck. Once modern replicas of the finds are made and their constructions are described in detail in scholarly works, the sailing technique of the *leding* period will be known in even greater detail.

The other legally stipulated aspect of the Scandinavian *leding* institution was the permanent surveillance of the coasts with regard to the movements of hostile vessels and fire-signalling from one hill and vantage point to another when such craft approached. The Swedish term for a warning fire is *böte*, as in the place-name Lemböte. There is a series of *böte* place-names running along the east coast of Sweden past the Åland Islands to the Gulf of Finland all the way east to the River Kymijoki. This aspect of the *leding* system is presumed to date from pre-Christian times. There are also other names for lookout sites, such as the Swedish *bot*, *kas* and *kasa*, as in Botby, Kasberget and Kasaböle. In the Finnish-speaking regions there are numerous locations known as Vartiovuori (Lookout Hill), Linnavuori (Hill Fort) and Kokkovuori (Bonfire Hill). In the Hälsingland region of Sweden the Vetta or Vettan place-names are derived from the term for a lookout fire. Place-name studies have widely focused on these names. It is known, for instance, that in medieval Norway a fire signal could be sent in seven days from one end of the country's 1500-kilometre coastline to another.

In Finland, the *leding* institution is known best from the Åland Islands, where *leding* taxation survived in a uniform state until Modern Times. It has been estimated that 12 *leding* vessels were outfitted and maintained in Åland during the Early Middle Ages. From there, the institution spread to Finland Proper. Records from 1380 mention the Taivassalo boat company in the archipelago of the region, and the »boat company *ting*» held at Nummenkylä, Santamala in the parish of Nousiainen, in the traditionally Finnish-speaking settled areas on the mainland. – In Upland the *leding* was previously assumed to have been organized on the basis of the *hundare* areas. Since the Finnish name of the Province of Satakunta contains an early translated loan from the Swedish *hundare*, the historian Jalmari Jaakkola and the archaeologist Unto Salo maintained that Satakunta was also a *leding* area. Medieval Häme was known to have had a system of communications employing parish boats or vessels (*uisko*). The taxes to maintain these vessels were levied in hops and barley, among other produce. As the Häme Finns (Tavastians) are known to have participated with their *uisko* vessels in the Swedish crusade to the River Neva in 1240, the suggestion presents itself that the Häme *uisko* system corresponded to the Swedish *leding*, which played the main role in the Neva campaign. *Leding* taxes were also levied on the Karelian coast, for example at Virolahti and Koivisto in the years after the Viipuri crusade of 1293. It can, however, be assumed that by this time these taxes were meant for the *leding* as an institute of taxation and no longer to maintain an organization of naval warfare.

In Norway, the transition from the *leding* naval organization to a *leding*-based cavalry army is known from numerous sagas (54 cases, Harry S. Öberg). Although the sagas are literature and not direct historical accounts, they illustrate in the form of analogy how in Sweden the peasant *leding* easily gave way to a knight-based cavalry army as a result of the Alsnö decree of 1279 and subsequent to it, as shown for example by depictions in royal Swedish seals that became customary after this date.