

Sääksmäen Jutikkalan Muuntajanmäen rautakautisen kalmiston tutkimus

Suomen Akatemian rahoittaman Rapola-projektin (1987–1990) tehtäviin kuului varsinaisen linnavuoren tutkimusten ohella myös kohteen ympäristön inventointi. Työn tuloksena löydettiin mm. kaksi hautaröykkiökalmistoa, toinen Salon Saviniemestä ja toinen Jutikkalan kartanon läheisyydessä olevasta Muuntajanmäestä. Kesällä 1990 tarjoutui mahdollisuus järjestää kaivaus viimeksi mainittuun paikkaan, kun tarvittiin sopivaa muinaisjäännöstä pohjoismaisen harrastaja-arkeologien kaivauskohteeksi. Niinpä Nordiskt amatörarkeologiskt utgrävningsläger eli NAU-1990 käynnistyi Jutikkalan kartanon naapurissa. Vaikeasta rahoitusongelmasta selvitettiin harrastaja-arkeologien tuella. He työskentelivät palkatta ja sateisinakin päivinä kalmistomäen kauniissa kulttuurimaisemassa.

Kalmisto sijaitsee Valkeakosken kaupungin alueella Jutikkalan kartanon päärauksesta n. 300 metriä kaakkoon, peltojen saartamalla katajia kasvavalla entisellä hakamaalla (peruskartta 2132 02, x = 6782 50, y = 2502 94, tässä artikkelissa käytän pitäjän vanhaa nimeä, Sääksmäkeä). Ruohopeitteiset hautaröykkiöt erottuvat kalmistomaisemassa loivina kumpareina, joita keskikesällä peittää ketokukkien runsas kasvusto.

Muuntajanmäen kalmisto löytyi koekaivauksissa vuonna 1987. Silloin paljastui kuudesta röykkiöstä nokista kulttuurimaata, palanutta kiveystä ja luuta sekä keramiikkaa (KM 25273: 1–11). Muinaisjäännösalue on saanut nimensä aluetta hallitsevan kookkaan katajien peittämän kummun mukaan. Mäen laella on ollut aikaisemmin tuulimylly ja myöhemmin muuntaja. Paikka osoittautui koekaivauksissa myös rautakauden ihmisen kalmistoksi tai työpaikaksi siitä löydetyn keramiikan perusteella.

Vuoden 1990 kaivauskohteeksi valittiin peltoalueen eteläreunassa oleva kumpare (alue 1) ja sen kaakkoispuolella oleva tasainen ruohikkorinne (alue 2).

Alue 1 (KM 26079:1–601)

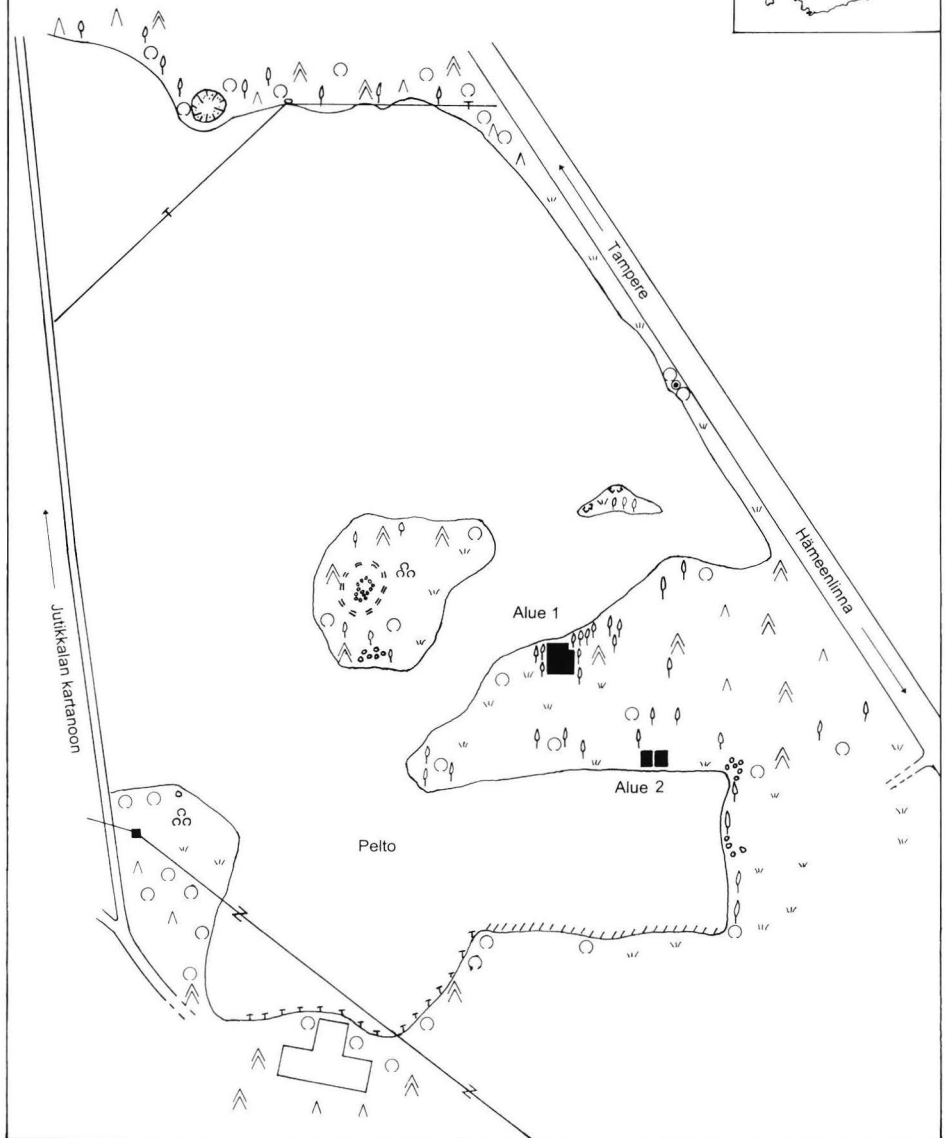
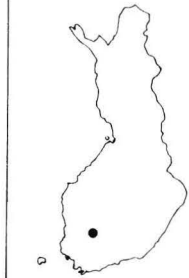
Röykkiöstä paljastui ruohokasvillisuuden alta särmikkäistä kivistä kalliopohjalle laottu kiveys. Se oli koottu pienistä kivistä täyttämällä huolellisesti kallionsyvänteenkin, siten että kiveys muodosti tasapintaisen kumpareen, jossa erottui vain muutamia kookkaita kiviä. Röykkiön koko oli 4,5 x 4 metriä. Sen pohjospuolella oleva kalliontasanne rajoittui 40–50 cm syvään alas päin viettävään seinämään. Sen alapuolella oli pellon reunassa myös kiveystä, joka ei ole alkuperäisellä paikalla, vaan se on romahtanut yläpuolella olleesta rakennelmasta. Hautalatomuksen kivien välit peitti nokinen hiekansenkainen maa. Röykkiön keskellä oli 6–7 kerrosta kalliopohjassa olevan syvänteen kohdalla. Paljas kallio paljastui röykkiön reunoilla jo ensimmäisen ja kolmannen

VALKEAKOSKI, Jutikkala, Muuntajanmäki
A - L. Hirviluoto & M. Miettinen 1990

Yleiskartta

- Kaivausalueet
- Muinaisjäännös

50 m



VALKEAKOSKI, Jutikkala, Muuntajanmäki
A - L. Hirviluoto & M. Miettinen 1990

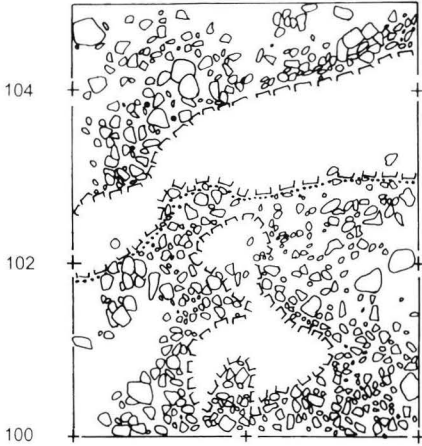
Alue 1
Taso 1

- · · · Nokimaan ja hiekkansekaisen maan raja
- ┌ ┐ Kalliopaljastuma

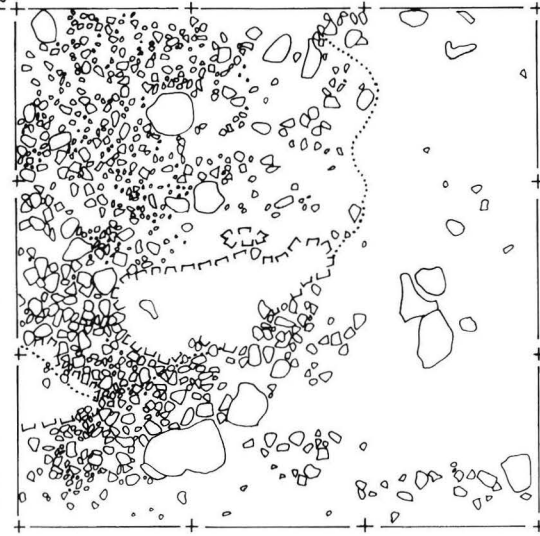
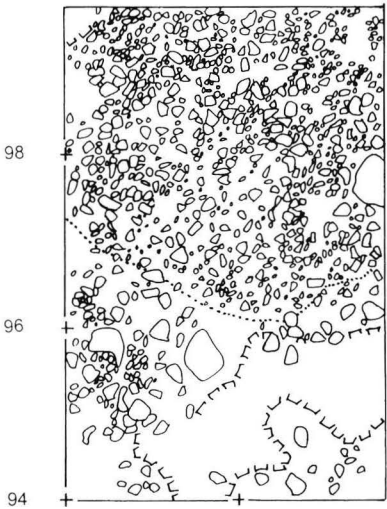
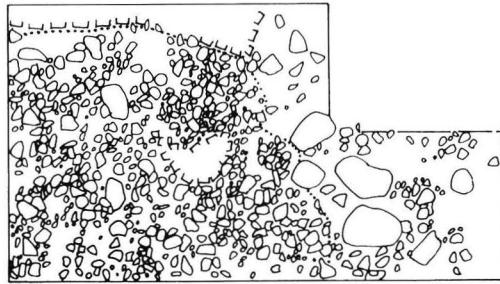


2 m

Sektori B



Sektori D



496

498

500

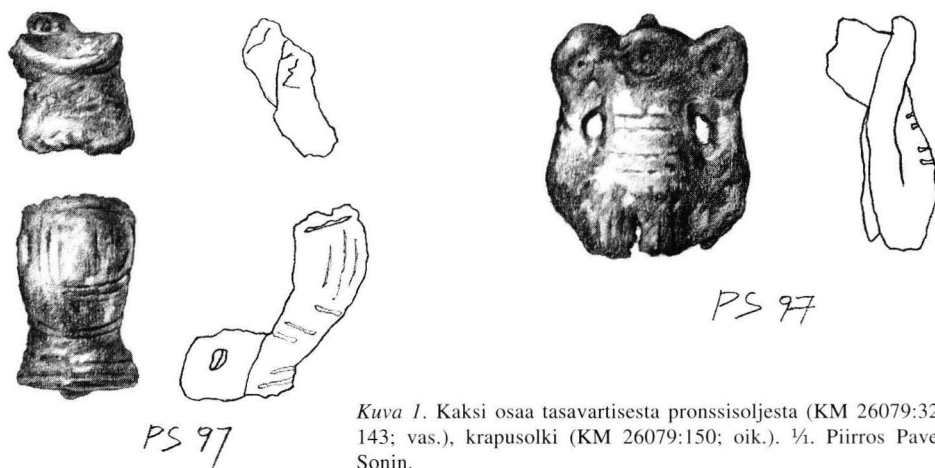
502

504

506

Sektori A

Sektori C



Kuva 1. Kaksi osaa tasavartisesta pronssisoljesta (KM 26079:32, 143; vas.), krapusolki (KM 26079:150; oik.). $\frac{1}{4}$. Piirros Pavel Sonin.

kerroksen alta. Neljännessä tasossa kiveyksen koko oli ainoastaan 2,5 x 2 metriä. Kulttuurimaan vahvuus oli sen keskellä n. 50 cm. Suurin osa polttohautausten jäännöksistä löytyi tämän syvänteen kohdalta tai sen läheltä. Syvänteen pohjassa oli kuumuuden värjäämä hiekkakerros.

Röykkiössä löytyi yhtä poikkeusta lukuunottamatta pieniksi siruiksi särkyneitä korojen, aseiden ja työkalujen katkelmia. Rautaesineet eivät olleet taivutettuja tai rullalle väännettyjä, kuten joissakin muissa rautakauden polttokalmistoissa. Esineiden katkelmat olivat hajallaan röykkiön keskellä, siten, että saman esineen osia saattoi löytyä eri puolilta röykkiön keskustaa. Hauta-antimia tavattiin eniten 2.–4. kerroksesta, mutta löytöjä saattoi tulla esiin aivan pinnastakin turvekerroksen alta.

Alueelta 1 löytyi seuraavat naiselle kuuluneet esineet tai niiden katkelmat: kolme tasavartisen soljen osaa, KM 26079:32, 143, 300, krapusoljen katkelma, KM 26079:150, pronssisen spiraalikierteisen rannerenkaan osia, 26079:324, 375, 420, 515, kaksi litteästä pronssivartaasta kierrettyä sormusta, KM 26079:153 ja 305, pronssispiraaleja, KM 26079:122, 288, 293, 295, 376, 474, 558, 596 ja solkeen kuulunut rautaneula KM 26079:493.

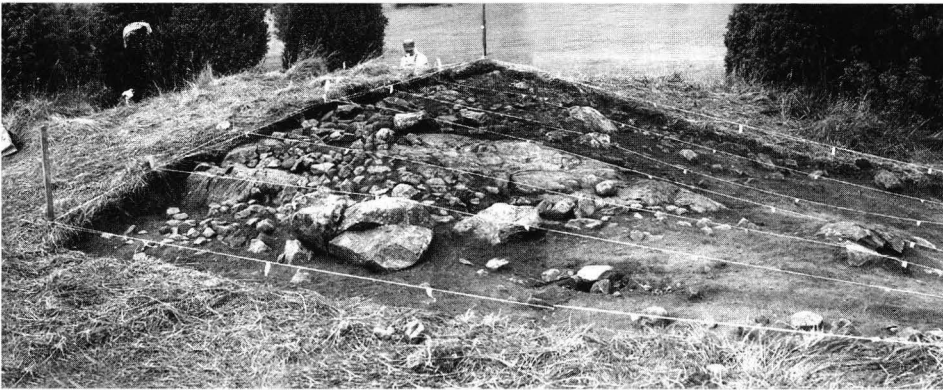
Miehelle kuuluneita esineitä olivat seuraavat: rengaspäinen neula, KM 26079:431, paimensauvaneulan osa, KM 26079:238, kaksi rautaisen rullapäisen hevosenkenkäsoljen osaa, KM 26079, 298, 578, rautaisen vyönsoljen puolikas, KM 26079:370, keihäänkärjen katkelmia 2 kpl, KM 26079:383, 452, miekankatkelmia, KM 26079:237, 567, kilvenkupuraan kuuluvia katkelmia, KM 26079:415, 525, 564, kahteen väkipuukkoon kuuluvia osia, KM 26079:352, 566 ja KM 26079:568, kahvaan kuulunut rautainen osa: KM 26079:484 sekä päitsiin kuuluneita hihnojen heloja: KM 26079:38, 44, 67, 423, 562.

Työkaluja tai niiden osia ja käyttöesineiden katkelmia löytyi seuraavasti: veitsen osia: KM 26079:296, 306, 358, 563, puukontupen reunaheloja: KM 260079:269, 277, 373, 579, 594, puukon kahvan rautaisia ja pronssisia heloja: 26079:7, 147, 289, 374, 595, kiekkokivi KM 26079:74, kaksi naskalia KM 26079:391, 465 ja todennäköisesti poraan kuuluva osa KM 26079:303, pronssinen rengas, KM 26079:523 sekä suuri määrä särkyneiden pronssi- ja rautaesineiden katkelmia, jotka ehkä ovat edellä luetelluista esineistä tai jostain tunnistamattomasta esineestä.



Kuva 2. Muuntajanmäen kalmistomaisema. Taka-alalla vas. Jutikkalan kartanon ulkorakennuksia. Valok. A.-L. Hirviluoto.

Lisäksi röykkiöstä löytyi 5300 g. palanutta luuta, palamattomien eläinten luiden sirpaleita, 4400 g keramiikkaa ja 12400 g palanutta savea. Suurin osa esineistä löytyi kallion keskellä olevan syvennyksen päältä, erityisesti sektoreista B ja D sekä sektorien A ja C pohjoisimmista ruuduista. Kerroksesta 1, siis pintaturpeen alla olevasta tasosta tavattiin palanutta luuta vain muutamia siruja kustakin ruudusta, yhteensä 127 g. Eniten palanutta luuta tavattiin kerroksista 3 ja 4, yhteensä 3615 g. Pohjatasosta, siis seisemännestä kerroksesta löytyi vain 105 g palanutta luuta. Ensimmäi-



Kuva 3. Tutkimusalue 1 kuvattuna eteläkaakosta. Etualalla sektori C, 1. kerros. Valok. Mirja Miettinen.



Kuva 4. Tutkimusalue 1 kuvattuna lounaasta. Valok. A.-L. Hirviluoto.

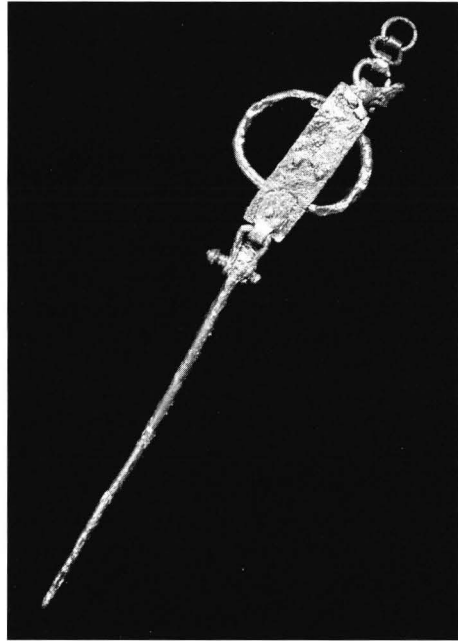
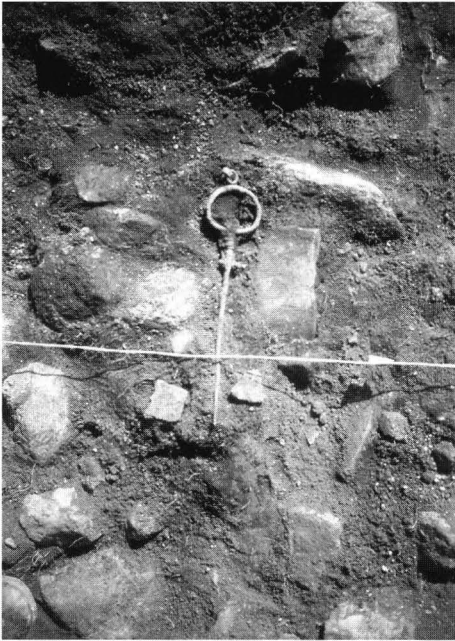
sestä kerroksesta saatiin kaikkialta kiveyksestä 140 g keramiikkaa ja 1258 g palanutta savea, mutta huomattavasti runsaammin palanutta savea löytyi sektorian B ja C sekä sektorian A ja B pohjoisruutujen alemmista tasoista. Erityisen runsaasti otettiin talteen palanutta savea varsinaisen hautalatomuksen pohjoispuolella olevan jyrkänteen alapuolelta.

Naiselle kuuluneet korut

Suurin osa pieniksi silpuiksi särkyneitä pronssikorujen sirpaleita tavattiin sektorista B. Tasavartiseen solkeen kuuluvat kolme palaa edustavat merovingiajalle tunnusomaista korumuotia. Tasavartisia solkia on kannettu parittain molemmilla olkapäillä. Mahdollisesti kalmistosta löydetty muutama ohuet pronssinpalaset voisivat olla myös tasavartisesta soljesta, mutta varmuudella niiden funktiota en pysty määrittämään. Kolmeen osaan särkyneet solki on siro, todennäköisesti alle kuusi cm pitkä ja alle 2 cm leveä. Palasiksi murtuneen soljen tarkkoja mittoja ei pystytä määrittämään. Soljen jalkaosassa on poikittaisia viivaryhmiä ja keskellä pituussuuntaisia viivaryhmiä. Tyypin vanhimmat edustajat ovat pienikokoisia ja nuoremmat 700-luvun muodot ovat kookkaampia (Kivikoski 1939:83, Ranta 1996:36–37). Hautaröykkiön tasavartinen solki edustaa kauden varhaisempaa muotoa, lähinnä 600-luvun esinettä.

Kalmistosta löydetty krapusolki on myös vain osaksi säilynyt. Sen jalkaosaa on tuhoutunut, mutta tässäkin tapauksessa voi päätellä, että kyseessä on ollut siro solkimalli, ilmeisesti tasavartisen soljen kanssa samanikäinen ja samaan korukokonaisuuteen kuulunut. Soljen yläosassa on häränsilmäkoristelua ja sen alapuolella poikittaisia viiva-aiheita. Krapusoljet ovat kehittyneet 500-luvulla ruotsalaisesta korusta omaksi länsisuomalaiseksi tyyppiksi. Se on ollut yleisen 600–700-luvuilla. Varhaisemmat soljet ovat olleet sirorakenteisia ja nuoremmat kookkaita. Viimeksi mainittujen yläosa on silloin kasvanut levymäiseksi (Ranta 1996:37–38). Kalmistokiveykseltä irtonaisena löydetty rautaneula (KM 26079:493) on peräisin jommasta kummasta soljesta.

Heikosti harjavat kierukalla vääntyneet muutaman millimetrin levyiset pronssivartaat olen määritellyt spiraalikierteisen rannerenkaan osiksi. Spiraalikierteiset rannerenkaat ovat olleet yleisiä kautta rautakauden, mutta vähiten niitä tunnetaan meillä mero-



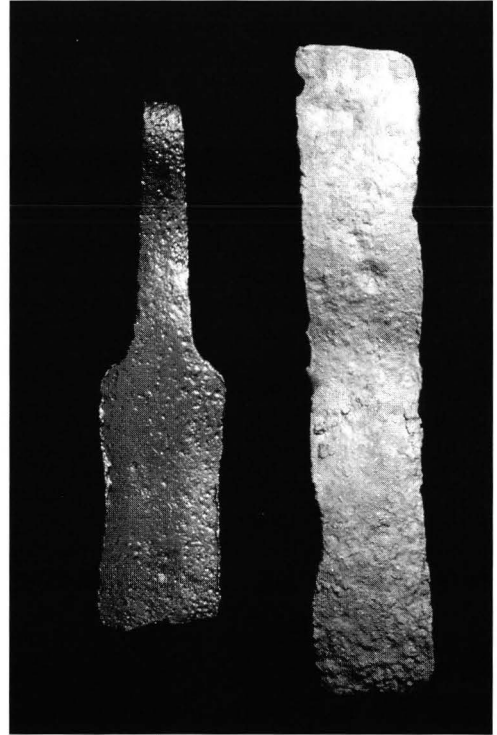
Kuvat 5–6. Rengasneula (KM 26079:431; sektori C, 4. krs). Kuva 6 n. 1/3. Valok. A.-L. Hirviluoto (5) ja Leena Tomanterä (6).

vingiajalta. Muutamia vastineita kuitenkin on löydetty, esimerkiksi Yläneen Anivehmanmäen 700-luvulle ajoittuvasta haudasta. Tosin Yläneen renkaan kierteet ovat huomattavasti leveämpiä kuin Muuntajanmäen rannerenkaan hennot vartaat (Kivikoski 1973:69, kuva 456). Laitilan Kodjalan Vainionmäen merovingiaikaisesta polttokalmistosta löydetty spiraalikierteisen rannerenkaan katkelmat (Ranta 1996:40) ovat samankaltaisia kuin kalmistomme spiraalirenkaat. Muuntajanmäen spiraalirenkaiden voidaan katsoa kuuluneen samaan kokonaisuuteen kuin edellä mainitut soljet, siis 600-luvulle. Samoin voidaan päätellä Muuntajanmäestä löydetystä kahdesta sormuksesta.

Pronssispiraaliputket ovat olleet merovingiajalle ominaisen muodin mukaisesti kaulanauhan koristeina tai sitten solkia yhdistäneen ketjun niveliä. Spiraali on kierretty 0,4 cm leveästä poikkileikkaukseltaan segmenttimäisestä nauhasta. Muoto palautuu Itä-Baltiaan (Cleve 1943:89–90). Tämantapainen koruspiraali poikkeaa nuoremman rautakauden pukuspiraalista, joka on kierretty pyöreästä vartaasta. Alueelta 1 on löydetty kaksi sellaista, KM 26079:122 ja 293, joka eivät kuulu merovingiaikaan ajoittuvan kalmiston kalustoon.

Miehen pukuun kuuluneet varusteet

Alue 1:n komein korulöytö on sektorin C neljännestä kerroksesta löydetty rautainen rengasneula. Onneksi sitä ei ole rikottu, kuten muita polttohautaukseen kuuluneita esineitä. Neulan pituus on 25,6 cm ja renkaan halkaisija ristiinsä 6,1 x 5,2 cm. Neula on profiloitu renkaan alapuolella kolmella kohovyöllä, joiden väliin on kierretty pronssi-

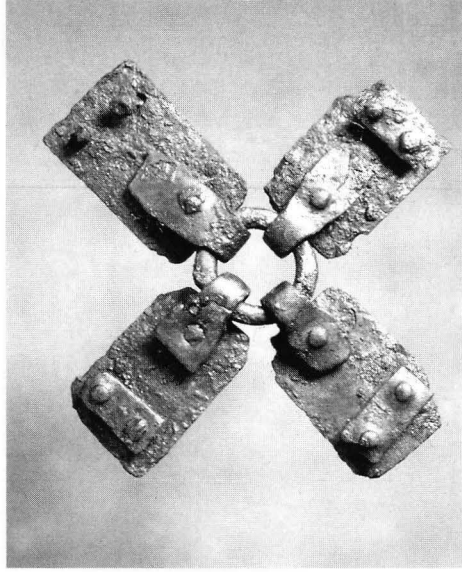
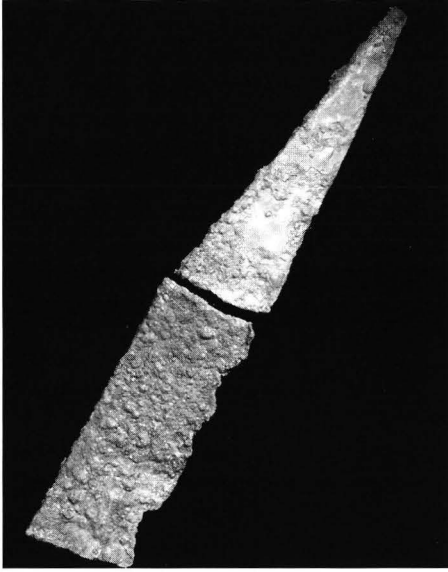


Kuvat 7–8. Miekka löytöpaikallaan ja sen kaksi osaa (KM 26079:237, 567). Kuva 8 n. 1/3. Valok. A.-L. Hirviluoto (7) ja Leena Tomanterä (8).

sinauhaa. Neulassa on paksunnos, jossa olevaan reikään on työnnetty nuppeihin päättyvä tanko. Ainoastaan toinen nupeista on säilynyt. Tankoon on kiinnitetty 14,5 cm pitkä ketju, jossa on nivelinä kolme rengasta ja niitä yhdistävät litteästä nauhasta tehdyt välinivelet ja suorakaiteen muotoinen rautalevy. Sen koko on 7 x 2,1 cm. Levyssä on kaksi niittiä ja ketjussa on lisäksi rengas ehkä jotain helakoristetta varten. Alun alkaen ketju on ollut hieman pitempi, jotta sen rengasnivel olisi voitu pujottaa neulan päästä ja siten lukita raskas koru villavaatteeseen. Rengas-solkea pidetään virolais-suomalaisena. Se ajoittuu 600-luvulle, mutta sitä tunnetaan myös 700-luvulta (Hackman 1938:105–115, Ranta 1996:42). Rengaskoristeista solkea on löydetty myös muualta Sääksmäeltä, Kiiliän kalmistosta (KM 6370:48 ja Rapolan Rupakalliosta KM 14966:3). Muuntajanmäen solki on poikkeuksellinen siksi, että se on säilynyt lähes kokonaisena. Paras vastine sille on olemassa Euran Pappilanmäen kalmistosta (KM 11002:23).

Röykkiöstä löydetty rautainen neula on 10,8 cm pitkä. Neula on väännetty monelle mutkalle ja kärki puuttuu. Todennäköisesti se voidaan määrittää paimensauvaneulaksi, jollaista on käytetty miehen viitan kiinnikkeenä. Merovingiajalla paimensauvaneula on ollut yleinen (Ranta 1996:42–43).

Rautainen rullapäinen hevosenkenkäsolkki on murtunut kahteen osaan. Soljen kokoa ei ole pystytty määrittämään, mutta säilyneistä osista päätellen kehän halkaisija on ollut ainakin 6–8 cm. Soljen kehä on ollut litteä. Raskasta korua on ilmeisesti käytetty miehen viitan kiinnikkeenä. Tyyppi ajoittuu merovingiajan päätösvaiheeseen, 700-luvulle tai jopa 800-luvun alkuun. (Lehtosalo-Hilander 1982:100–101).



Kuvat 9–10. Väkipuukon kaksi osaa (KM 26079:352, 566), n. 1/3, ja pätsiin kuulunut hihnanjakaja (KM 26079:38), n. 2/3. Valok. Leena Tomanterä.

Aseet ja miehelle kuuluneet varusteet

Muuntajanmäen alue 1:n hautaröykkiön esineistö on puhtaasti merovingiaikainen. Erityisesti röykkiöstä löydetty aseistus sirpaleinakin korostaa tätä luonnetta. Suomessa on viime aikoina julkaistu kaksi huomattavaa kaudelle ajoittuvaa löytöä, Laitilan Kodjalan Vainionmäen (Schauman-Lönnqvist 1996:60–62) ja Vehmaan Katajarinteen (Schauman-Lönnqvist 199 :27–52) kalmistot. Niiden aineistolle on luonteenomaista merovingiajan mahtimiehen asevarustelu, miekka, keihäänkärki, väkipuukko ja kilpi. Aseyhdistelmä on ajalle ominaista eurooppalaista muotia. Hyvän vertailukohdan näille löydöille saa julkaisusta, joka käsittelee Bornholmissa tutkitun kalmiston materiaalia. Sitä koskevassa julkaisussa loisteliaan asekokonaisuuden omistajia luonnehditaan suorastaan sotilaiden eliitiksi (Jørgensen – Norgård 1997:98).

Muuntajanmäen kalmiston aseistus on eurooppalainen, mutta ei välttämättä tuontitavaraa miekkaa lukuunottamatta. Sen sijaan asekokonaisuus on kaudelle ominaista eurooppalaista muotia.

Hautaröykkiöstä löydetyt miekanosat ovat 18,6 cm ja 22,8 cm pitkiä ja 4,5–4,3 cm leveitä. Säilän terä on isketty lyttyyn joko ahkerassa käytössä tai hautausrituaalin aikana. Miekasta on säilynyt ainoastaan säilä ja ruoto, mutta kädensijaan kuuluneet tärkeät osat, väistin, ponnentalus ja nuppi puuttuvat. Mahdollisesti ne ovat olleet kaudelle ominaisen tyylin mukaan pronssia, ehkä kullattuja ja germaanisella eläinornamenttiikalla koristettuja. Joka tapauksessa miekka on tällaisenakin todistus röykkiöön haudatun yhteiskunnallisesta asemasta.

Miekan ohella röykkiöstä löytyi kaksi väkipuukkoa. Toinen (KM 26079:352, 565, 566) on murtunut kolmeen osaan. Terän leveys on ruodon ja terän yhtymäkohdasta 4,5 cm ja alemmaa 5 cm. Palojen pituudet ovat 10,9 cm, 15,3 cm ja 13 cm. Vaikka



Kuva 11. Akateemikko Eino Jutikkala alue 1:n kiveyksellä. Valok. A.-L. Hirviluoto.

aseesta puuttuu teräosa, voidaan se määrittää lähinnä Salmon suorahamaraiseksi väkipuukoksi (Salmo 1938:132–138). Toinen väkipuukko, myös katkelmallinen (KM 26079:568) edustaa Salmon määrittämää tyyppiä, teräväkärkinen väkipuukko (Salmo 1938:128–132). Sen koko on 17 x 2,4 cm. Aseesta puuttuu kärkiosa ja se on ollut selvästi 20 cm:iä pitempi teräase. Molemmat aseet ovat olleet käytössä 600–700-luvuilla. Salmon mukaan suorahamaraisen väkipuukkoa tunnetaan jo 600-luvulta, mutta se on ollut yleinen seuraavalla vuosisadalla (Salmo 1938:137–138), kun taas kapeakärkinen on ollut voittopuolisesti käytössä 600-luvulla (Salmo 1938:131–132). Hautaröykkiöstä löydetty rautainen kädensijan katkelma on ollut samanlainen kuin Kaarinasta löydetyssä väkipuukossa (Kivikoski 1973: taulu 58, kuva 527) ja se todennäköisesti kuuluu jompaankumpaan edellä esiteltyyn väkipuukkoon.

Kilpeen kuuluvia osista olen voinut tunnistaa ainoastaan sen alaosaan kuluvia palasia. Niiden perusteella voi päätellä, että kilvellä on ollut samanlainen kaula kuin pyöreäkupuisella myöhäismerovingiaikaisella kilvellä (Salmo 1938:293–303). Vaikka paloja ei ole aseiden laesta, edellä esitetty tyyppimääritelmiä on mielestäni oikea. Tämä perustuu siihen, että tutkimusalueelta ei ole löydetty muita kilpeen kuuluvia rautaosia, kuten niittejä tai kädensijan osia. Pyöreäkupuinen myöhäismerovingiaikaisesta kilvistä nämä yleensä puuttuvat. Ilmeisesti kilpi on kiinnitetty puunauloilla tai kupura on ommeltu puukilpeen (Salmo 1938:300–301). Tyyppi ajoittuu 700-luvulle muutamia 600-luvun ajoituksia lukuunottamatta (Salmo 1938:294–295).

Huonosti säilyneen keihäänkärjen pituutta ei pystytä määrittämään. Kärki on putkellinen, lehdessä on heikko kohoharja. Keihäänkärki ei edusta mitään merovingiajalle ominaista tyyppiä, mutta se voisi olla paikallista tuotantoa.

Haudasta löydettyt helat ovat päitsistä. Toinen niistä on ehjä ja toinen moneen osaan särkynyt. Ehjässä kappaleessa (KM 26079:38) on rengas, jonka halkaisija on



Kuva 12. Tutustumassa NAU-kaivauksiin. Valok. A.-L. Hirviluoto.

2,5 cm. Renkaaseen on liitetty hakasella neljä suorakaiteen muotoista rautahelaa, joissa on vielä jäljellä hihnojen kiinnittämistä varten tarkoitettuja niittejä. Tutkimusalueelta ei ole löydetty kuulaimia, mutta mahdollisesti kuulainten asemasta onkin käytetty riimuja. Kuvatun kaltaiset päitsiin kuuluneet helat ovat Suomessa harvinaisia.

Lukuisista aselöydöistä päätelleen röykkiöön on kätkeyty ainakin kaksi ellei kolme miehen hautausta. Miekka, kilpi, toinen väkipuukoista, keihäänkärki ja hevosen päitsiin kuuluneet osat ovat mahtimiehen haudasta kaudelle ominaisen tyylin mukaisesti. Näyttävä rengasneula sopii parhaiten myös tähän yhteyteen. Rengasneuloja on löydetty muualtakin merovingiajalle ajoittuvista rikkaista asehaudoista. Esimerkkinä voidaan mainita Euran Pappilanmäen 600-luvulle ajoittuvasta rikkaasta asehaudasta löydetty rengasneula (Salmo 1941:35, kuva 27) ja Laitilan Kodjalan Vainionmäen asehaudat (Ranta 1996:42).

Työkalut

Hautaröykkiön kiveykseltä löydetyt työkalut ovat enimmäkseen pieniä tarve-esineitä, veitsiä ja puutyökaluja. Arvoituksellinen on harmaasta kiillegneissistä isketty kiekko, koko on 8,3 x 8,6 x 1,8 cm. Sen toinen pinta on tasainen, toinen heikosti kupera. Mihin sitä on käytetty? Onko se ollut jonkinmoinen taikaesine vaikka jyvien survomiseen käytetty tarvekalu? Märten Stenberger esittää, että Gotlannista, Vallhagarin vanhemmalle rautakaudelle ajoittuvalta asuinpaikalta löydettyjä kiviakkeja olisi käytetty leipien paistamiseen (Stenberger 1955:1141). Kiekkokiviä on löydetty myös kiviakautisilta asuinpaikoilta. Niitä tunnetaan meillä muistakin rautakauden kalmistos-

ta Söyrinki-Harmo 1996:71) ja mm. Viron Saarenmaan vanhemmalle rautakaudelle ajoittuvasta kalmistosta (Lõugas 1989:331).

Hautaröykkiön esineistö antaa vaikutelman sotaisesta yhteisöstä, joka ei niinkään halunnut korostaa maatalon työn arvoa. Epäilemättä varauduttiin rauhottomien aikojen varalle, mutta raskas aseistus oli myös suurtalon päällikön arvon tunnusmerkki. Aseistuksella oli luonnollisesti rauhanomaista käyttöä. Keihäs oli pyyntiretkillä liikkueneen miehen jokapäiväinen ase ja väkipuukko on soveltunut metsästysveitsekseksi (Cleve 943:117).

Paleobotaaniset ja asuinpaikkojen arkeologiset tutkimukset selvittävät paremmin kuin hautalöydöt maanviljelyksen vakiintumisen rautakaudella hämäläisissä yhteisöissä. Jutikkalan kartanon läheisyydestä, Kantalan suosta saadut tulokset vahvistavat kaskenpolton alkaneen täällä jo ennen ajanlaskun alkua ja maanviljelyksen yleistyneen ensimmäisellä vuosituhannella (Tolonen 1978:50–51). Merkittävä arkeologinen löytö on Rapolan rinteiltä löydetty muinaispellot, joista toinen ajoittuu viikinkiaikaan (Vikkula – Seppälä – Lempiäinen 1994:52).

Palanut savi

Alueelta 1 löytyi runsaasti keramiikkaa, mutta se oli suurimmaksi osaksi pieninä sirpaleina ja se löytyi hajallaan eri puolilta kiveystä. Vain muutamia paloja on voitu liimata yhteen. Valtaosa keramiikasta on koristeetonta ja karkeaa materiaalia, jonka seinämän vahvuus vaihtelee välillä 9–14 cm. Tämän keramiikan joukossa on paloja astioista, joiden suu taipuu heikosti ulospäin tai joiden suu on suora tai se taipuu heikosti sisään päin. Keramiikassa on sekoitteena pieniä kiviä eikä pintaa ole yleensä siloteltu savella. Keramiikka on väriltään harmaan ruskeaa paria poikkeusta lukuunottamatta, jolloin astianpalasten väri on musta ja toisessa tapauksessa punertava. Kalmistosta löydettyjen astioiden määrää en pysty selvittämään, ainoastaan voin todeta, että karkeatekoisten astioiden reunapalojen ja värin perusteella paloja on ainakin viidestä astiasta.

Edellä kuvattu karkeatekoinen keramiikka on merovingiajalle tyypillistä keittiökeramiikkaa, erityisesti astiamuoto, jonka suu kaareutuu heikosti sisään päin Hirviluoto 1996:73).

Tämän lisäksi kalmistosta löytyi ohutseinäistä keramiikkaa, jonka seinämän vahvuus keskimääri 4–5 cm. Astian pinta on lisäksi siloiteltu savella. Vaikka siinä ei ole koristelua, voisi olettaa, että tämä ohuempi materiaali on ollut röykkiöön haudatun henkilökohtaista omaisuutta, joka on annettu hänelle mukaan muiden hauta-antimien mukana. Laitilan Kodjalan Vainionmäen merovingiaikaisen kalmiston keramiikassa tämä kaksiajako kahteen keittiö ja hienompaan keramiikkaan on ilmeinen. Laitilan materiaalin perusteella on voitu todeta, että hienompi keramiikka löytyi hautausten yhteydessä ja keittiökeramiikka suurimmaksi osaksi kalmistokiveyksen siitä osasta, jossa ei ollut hautausten jäännöksiä. Sinne oli tuotu hautauhreja ruokaruukuissa (Hirviluoto 1996:78). Muuntajanmäen hautaröykkiön keramiikan levinneisyydestä ei voi havaita samankaltaisia piirteitä kuin Vainionmäen kalmistossa.

Suurin osa hautaröykkiöstä löydetyssä palaneesta savesta on tiivistettä, jossa on joko pyöreän tai halkaistun puun painaumuksia. Sen sijaan siinä ei niinkään ollut oksapunosien jälkiä. Suuri osa oli niin pienenä muruna tai siinä määrin kovassa kuumuudessa kuonaksi palaneita, ettei niissä ole jälkiä puurakenteista. Joka tapauksessa savi-seoksen perusteella materiaalia voidaan pitää savitiivisteinä, jollaisia on löydetty palaneen rautakautisen talon perustuksista.

Aarne Äyräpää (Europaeus) on tutkinut tämän vuosisadan alussa Salon (ent. Uskela) Isonkylän Katajamäessä roomalaisaikaan-merovingiaikaan ajoittuvan polttokalmiston, josta löytyi samanlaisia savitiivisteitä kuin Muuntajanmäen hautaröykkiöstä. Hän etsii vastausta ongelmalle seuraavista vaihtoehdoista: Paikalle on tuotu palaneen talon tiivisteitä, hautauspaikalle on rakennettu asunnon symbolina savella tiivistetty hytti tai hautarovion puusta rakennettu alusta on tiivistetty savella. (Europaeus 1914:37–38). Viimeksi mainittu mahdollisuus soveltuu Muuntajanmäen hautaröykkiön savitiivisteiden selitykseksi. Paikalla on ollut rovio sektoreiden B,C ja sektoreiden A ja C pohjoisruutujen kohdalla, samalla paikalla, josta palanut luu ja hautaantimet löytyivät.

Alue 2 (KM 26079:602–693)

Alueella 2 ei ole hautauksen päällä näkyvää rakennelmaa. Paikalla oli etelään viettävä ruohikkorinne peltoalueen reunassa.

Kalmisto havaittiin peltokynnöksestä löydetyn rautakautisen keramiikan perusteella. Paikalla avattiin 10x6 metriä laaja suorakaide. Ruohopeitteen alta paljastui tasainen kiveys ja kivien välistä mullan- ja noensekainen maa. Paikalla tutkittiin kaksi kerrosta. Ensimmäiset löydöt tulivat esiin jo pintatasosta ja sen alla olevasta toisesta kivikerroksesta.

Alueelta 2 löydettiin seuraavat esineet ja niiden katkelmat: tasavartisen soljen jalkaosa, KM 26079: 673, sylinterinmuotoinen helmi, jossa on keltaisella pohjalla harmaansinisiä poikittaisia aaltoviivakuvioita, KM 26079:679, sinisen lasimassahelmen katkelma, KM 26079:635, rautainen ongenkoukku, KM 26079:658, rautainen koukku, KM 26079:672, savisen kangaspuidenpainon palasia, KM 26079:631, 633, 680, kaksi kvartsi-iskosta, KM 26079:640, 686, hioinkivi, KM 26079:676. Lisäksi keramiikan palasia 660 g, palanutta savea 600 g ja palanutta luuta vain muutama gramma.

Hautamuoto on tasaisenmaan polttokalmisto, jollainen oli yleinen Länsi-Suomessa nuoremmalla rautakaudella aina 1000-luvulle asti. Alueesta 2 pystyttiin tutkimaan vain kaksi kerrosta. Tutkimatta jäänyt kalmistonosa peitettiin muovilla odottamaan mahdollisuutta jatkaa kaivauksia.

Alueen 2 löydöistä tasavartisen soljen pieni katkelma on samanlainen kuin alueelta 1 löydetty ja se ajoittuu 600- tai 700-luvulle. Pienen palasen perusteella korun kokoa ei pystytä määrittämään. Tummansinisen lasimassahelmen katkelma, voisi olla merovingiajalta, mutta sik-sak-ornamentilla kuvioidun sylinterinmuotoisen helmen ajoitus on epävarmempi. Sille tunnetaan ainoastaan kaksi vastinetta (Helena Rannan minulle antama tieto). Toinen on Euran Luistarista (KM 11800:376, Lehtosalo-Hilander 1982:taulu 453) ja toinen Köyliön Köyliösaaren haudasta 44, (KM 8723:475, Cleve 1978:197, ajoitus 1150–)

Alueelta 2 löydetty kangaspuiden painon palaset kuuluvat esineeseen, jonka pinta on koristettu kuopparyhmin. Näin koristettu savipaino on ollut yleinen rautakaudella, myös merovingiaikana (Hirviluoto 1996:79).

Hioinkiven koko on 11 x 4,9 x 1,1 cm. Tämäntapainen suorakaiteen muotoinen hioin voisi olla jopa historialliselta ajalta, mutta sen löytöolosuhteet liittyvät sen rautakauden kulttuuriin. Merovingiaajan kalmistoista hioinkiviä on löydetty vain muutamia (Söyrinki-Harmo 1996:70–71).

Vain osittain tutkitusta alueesta talteen otettu keramiikka on niukkaa verrattuna alueen I löytöihin. Keramiikka on koristeetonta. Palaneeseen saveen kuuluvat palaset ovat pieniä muruja, puurakenteen painaumuksia niissä ei ole näkyvissä.

Kalmistomäki ja sen ajoitus

Muuntajanmäen maisemassa selvästi erottuvat nurmipeitteiset rökkiöt edustavat kalmiston vanhinta kerrostumaa. Tutkimusalue 1:n rökkiö ajoittuu merovingiaikaan. Siinä on eri-ikäisiä hautauksia. Naisenhauta siroine solkineen on 600-luvulta. Rökkiössä saattaa olla kaksi tai kolme asehautaa. Rautaisen hevosenkenkäsoljen sisältänyt hautaus on varmasti 700-luvulta, mahdollisesti myös kaikki asehaudat. Aseiden käyttöaika on ollut kuitenkin niin pitkä, että jokin asehauta voisi jo olla jopa 600-luvulta.

Hämäläisissä rökkiökalmistoissa on tavallisesti lähekkäin useita vahvan ruohokasvillisuuden peittämiä rökkiöryhmiä. Ne ovat olleet ja ovat sitä vielä nykyäänkin maiseman kiintopisteitä. Voisi ajatella, että ne olivat rautakauden muinaistalon maanomistuksen tärkeitä maamerkkejä (vertaa Sirkka-Liisa Seppälä 1996:139). Monasti näistä merovingiajan rökkiökalmistoista on muualtakin löydetty rikkaita asehautoja. Hyvänä esimerkkinä voidaan mainita Kalvolan Peltokutila, jonka kalmistomaisema muistuttaa merkittävästi Muuntajanmäen näkymiä. Peltokutilasta tunnetaan myös eräs Suomen rikkain merovingiajan asehauta (Salmo 1938:44–48).

Tutkimusalue 1 ajoittuu selvästi merovingiaikaan, ainoastaan kaksi vähäistä löytöä, pronssispiraalit (KM 26079:122, 293) ovat nuoremmalta rautakaudelta. Alue 2 ajoittuu myös ainakin osaksi merovingiaikaan, mutta siitä löydetty helmi voisi olla nuorempi, ehkä 1000-luvulta. Myös polttokenttäkalmisto on voinut olla käytössä aina 1000-luvulle asti.

Jutikkalan kartanoa koskevat varhaisimmat kirjalliset lähteet palautuvat 1340-luvulle, paavi Benedictus XII:n bullakirjeeseen, jossa kirkon kiroukseen julistettujen joukossa mainitaan Melico de Iudicala (Jutikkala 1934:104–105). Arkeologiset lähteet eivät riitä selvittämään, onko täällä asutus jatkunut yhtäjaksoisena merovingiajalta keskiaikaan, mutta ottaen huomioon tähän mennessä tutkitun alueen vähäisyyden, Muuntajanmäestä tai sen läheisyydestä saattaa löytyä aineistoa, joka ajoittuu ainakin lähemmäksi vuosisataa, jolloin Melico de Iudicala hallitsi kotiilaansa.

Päätökseksi

Muuntajanmäessä suoritettu pohjoismainen harrastaja-arkeologinen kaivaus onnistui monessa suhteessa. Kaivauksen tarkoituksena oli myös esitellä läheltä ja kaukaa tulleille vieraille leiripaikkakunnan menneisyyttä ja maisemia muussakin muodossa, kuin pelkästään esihistorian puitteissa. Siihen Sääksmäellä tarjoutui monia mahdollisuuksia. Saatoimme tutustua Rapolaan ja sen maisemiin, kuulimme Ritvalan Köörin esityksiä ja Jutikkalan kartanossa pohjoismaisen leirin osaanottajat saivat kuulla akateemikko Eino Jutikkalan henkevän esityksen kartanon historiallisista vaiheista. Leiriläiset muistivat mainita tämän vierailun vielä jälkepäinkin esitetyissä kiitoksissa.

KIRJALLISUUS

- Cleve, Nils 1943. Skelettgravfälten på Kjuloholm i Kjulo. Den yngre folkvandringstiden. SMYA 44.1.
- Cleve, Nils 1978. Skelettgravfälten på Kjuloholm i Kjulo II. Vikingatid och korstågstad. Gravfältet C. SMYA 44.2.
- Europaeus (Äyräpää), Aarne 1914. Gravfynd i Uskela. Finskt Museum 1914.
- Hackman, Alfred 1938. Das Brandgräberfeld von Pukkila in Isokyrö. SMYA 41.
- Hirviluoto, Anna-Liisa 1996. Pottery, burnt clay and slag. Vainionmäki – a Merovingian Period Cemetery in Laitila, Finland. Helsinki, 73–79.
- Jutikkala, Eino 1934. Sääksmäen pitäjän historia. Jyväskylä.
- Jørgensen, Lars – Norrgård, Anne 1997. Norre Sandegård Vest Cemetery from the 6th–8th Centuries on Bornholm. Nordiske Fortidsminder, Ser. B, Vol. 14. Kjøbenhavn.
- Kivikoski, Ella 1939. Die Eisenzeit im Auraflussgebiet. SMYA 43.
- Kivikoski, Ella 1973. Die Eisenzeit Finnlands. Bildwerk und Text. Neuausgabe. Helsinki.
- Lehtosalo-Hilander, Pirkko-Liisa 1982. Luistari II. The Artefacts. SMYA
- Lõugas (Lyugas), Vello 1989. Rezultaty raskopok vyhmaskogo kamennogo mogilnika (o-v Saaremaa. Eesti NSV Teaduste Akadeemia Toimetised, Ühiskonnateadused 38, 328–331.
- Ranta, Helena 1996. Personal Ornaments. Vainionmäki – A Merovingian Period Cemetery in Laitila, Finland. Helsinki, 36–50.
- Salmo, Helmer 1938. Die Waffen der Merovingenzeit in Finnland. SMYA 42:1.
- Salmo, Helmer 1941. Merovingiaikaisen ratsusotilaan hautakalusto Euran pitäjän Pappilänmäestä. Suomen Museo 1940.
- Schauman-Lönnqvist 1996, Marianne. Weapons. Vainionmäki – a Merovingian Period Cemetery in Laitila, Finland, 53–62.
- Schauman-Lönnqvist, Marianne 1997. En merovingertida vapengrav från Vermo i Egentliga Finland. Finskt Museum 1994.
- Seppälä, Sirkka-Liisa 1996. Rapola – maiseman arkeologiaa. Helsingin yliopisto, Arkeologian laitos, julkaisematon pro gradu -tutkielma.
- Stenberger, Märten 1955. Vallhagar. A Migration Period Settlement on Gotland/Sweden. II. Stockholm.
- Söyrinki-Harmo, Leena 1996. Tools and implements. Vainionmäki A Merovingian Period Cemetery in Laitila, Finland, 63–72.
- Tolonen, Mirjami 1978. The history of agriculture in Sääksmäki traced by pollen analysis. *Annales Botanici Fennici* 15, Helsinki, 47–54.
- Vikkula, Anne – Seppälä, Sirkka-Liisa – Lempiäinen, Terttu 1994. The Ancient Field of Rapola. *Fennoscandia archaeologica* XI, Helsinki, 41–57.

SUMMARY

Excavations at the Iron-Age Cemetery of Muuntajanmäki, Jutikkala in Sääksmäki

The Muuntajanmäki cemetery at Jutikkala in the municipality of Valkeakoski is situated c. 40 km north-west of the city of Hämeenlinna, in the former parish of Sääksmäki. Immediately adjacent to the cemetery is the Jutikkala manor, which is mentioned in a bull signed by Pope Benedict XII in 1340.

The cemetery consists of burial cairns overgrown with grass and junipers and a level-ground cremation cemetery area. The cemetery was discovered in 1987 and excavations were conducted in 1990. The fieldwork involved volunteer amateur archaeologists from Finland, Sweden, Denmark and Norway. Two areas within the cemetery were investigated. In area 1 was a cairn erected over a depression in the bedrock of the site, and area 2 contained a level-ground cremation cemetery.

Finds from area 1 consisted of burnt bone and fragments of broken ornaments, weapons and tools, including pieces of a Merovingian-Period equal-armed brooch, half of a crayfish brooch and fragments of a spiral bracelet of bronze. Also discovered were spiral-wound bronze rings and weapons from at least two graves. The most significant find from the cairn was a set of weapons typical of a Merovingian-Period chieftain grave: a sword, shield and one or two seax. The set of objects also included an impressive Estonian-Finnish ring brooch.

Other objects from area 1 were a mysterious discoid stone of mica gneiss. This artefact type is known from Stone-Age sites. Area 1 also revealed large amounts of Merovingian-Period everyday ware and pieces of burnt clay. The pieces of clay contain impressions of wooden structures, most probably a platform built on the funeral pyre.

Only two layers of the cremation cemetery in area 2 were investigated. The remaining layers were covered with plastic and turf. Datable finds are a fragment of an equal-armed brooch and a bead of glass paste.

The finds from areas 1 and 2 are dated to the 7th and 8th centuries. The bronze spirals from area 1 may be from the Viking Age and the glass paste bead of area 2 may be from the end of the Iron Age.

Sääksmäki, a historically significant locality, present many aspects of the local Tavastian culture to the Nordic participants in the project. The programme included a visit to the Rapola hillfort, a performance by a local choir and an interesting lecture by Academician Eino Jutikkala on the history of Jutikkala Manor, which was gratefully received by the participants.