

Nousiaisten Moisio – ikkuna Suomen uskonto- ja yhteiskuntahistoriaan*

Suuressa tutkimuksessaan »Pyhä Henrik, piispa ja marttyyri» Juhani Rinne esitti vuonna 1932 joukon viitteitä ja perusteita, joiden mukaan Suomen hiippakunnan ensimmäinen piispankirkko olisi rakennettu Nousiaisten Moisioon. Moision historiallinen, nykyisin jo hävinnyt talo sijaitisi Nousiaisten koulukeskuksen ja maantien välissä, Hirvijoen kolmisensataa metriä pohjoiseen.¹ Juhani Rinteen rohkeat tulkinnat johtivat tieteelliseen keskusteluun, jossa useat tutkijat katsoivat, että Henrikin hautauskirkko olikin Nousiaisten kirkko, kuten oli perinnäisestikin ajalteltu, ja samalla piispankirkko.² Laajemmin tätä näkökantaa perusteli Aulis Oja kirjoittamassaan Nousiaisten historia I:ssä vuonna 1977. Tarkastelen seuraavassa Rinteen, Ojan ja muidenkin tutkijoiden perusteluja ja tulkintoja. Esittelen ja analysoin myös Moision Myllymäen kalmiston, sillä sen rakenteet ja löydöt avaavat uusia näkökulmia uskonto- ja yhteiskuntahistoriaan sekä tutkimuksen em. kiistakysymyksiin.

1. Moision kirkko

Rinteen lähtökohtana oli Moision talon rakennustöissä vuonna 1920 esiin tullut ja tutkittu rakennuksen kiviperustus.³ Se oli 11,5 m leveä – pituutta ei voitu määrittää – ja siis tavanomaista asuinrakennusta huomattavasti leveämpi. Kivijalka oli ladottu 70–80 cm leveäksi sideaineettomaksi muuriksi; itse rakennuksen oli täytynyt olla hirrestä. Täsmällisesti länsi-itäsuuntaisena se vastasi keskiaikaista ja myöhempääkin kirkonrakennustraditiota, ja rakennuksen kokokin selittyi paremmin sakralisesta kuin profaanista tarkoituksesta. Siksi Rinne tulkitsikin perustuskiveyksen puukirkon jäännökseksi ja arvioi, käyttäen hyväkseen keskiaikaisten kirkkojen mittasuhteita, rakennuksen pituudeksi n. 22 m. Kirkkotulkintaa ei myöhempikään tutkimus ole epäillyt.

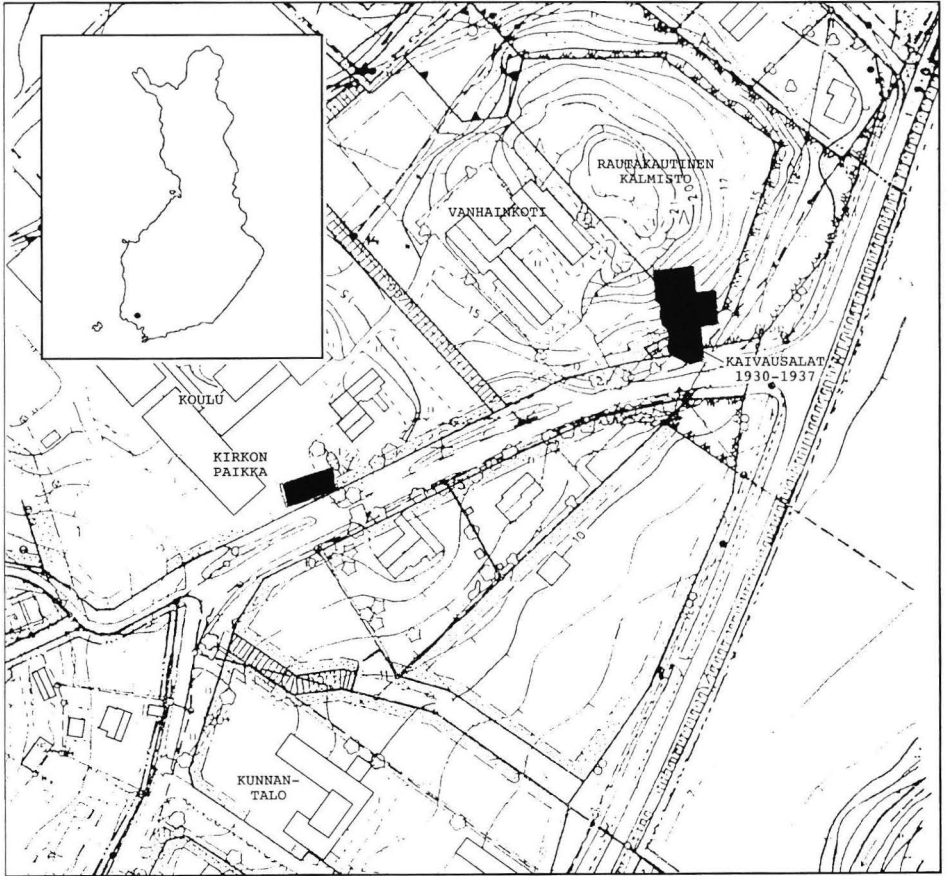
Hyvin kiintoisa muinaisjäännös oli kirkonjäännöksen länsipäästä paljastunut kaivo, vaikkei Rinne pohtinut lähemmin sen merkitystä. Kaivoa ei voitu muinaisjäännöksenä ajoittaa, mutta Rinne katsoi sen liittyvän kirkonjäännökseen. Tätä seikkaa voidaankin perustella. Kirkollisista sakramenteista tärkein oli näet kaste, ja vaikka se

* Tutkimus ilmestyy englanniksi käännettynä projektin Muuttuva miljöö, muuttuva yhteisö (Turun yliopisto, Åbo Akademi, Joensuun yliopisto) julkaisussa 1998, toimittanut Aino Nissinah.

¹ Rinne 1932, 42–55.

² Ensimmäisiä Rinteen kritikoijia oli A.M. Tallgren; ks. A.M. Tallgren 1933.

³ Rinne 1932, 42–44.



Kuva 1. Moision muinaisjäännösten sijainti Derek Fewsterin kartoituksen mukaan. Moision kartanon hävinnyt päärakennus sijaitsi nykyisessä kuntakeskuksessa, koulunpihan ja tien välissä, kirkonjäännös aivan tien reunassa. Myllymäen kalmiston paikka on rinteessä nykyisen vanhainkodin kaakkoispuolella. Museo-
viraston arkisto.

voitiin suorittaa ulkosallakin, se oli vaikuttavin kirkossa. Kastamiseen tarvittiin suurta astiaa tai kaivoa, johon kastettava upotettiin lähes kokonaan, sillä vasta 1200-luvulla tuli käyttöön tapa varella kastettavan pää vedellä, eikä se esim. Norjassa yleistynyt ennen 1400- ja 1500-lukua.⁴ Piirre on siis vanha ja sopii vaikkapa 1100-luvun kirkkoon, vaikkei riitäkään ajoitusperusteeksi. Mainittakoon, että myös Lundin tuomiokirkon kryptassa on kaivo; Lundin tuomiokirkko rakennettiin 1080–1145.⁵ Kirkon länsiosassa sijaitsevana Moision kaivo vastasi myös kastemaljojen sijoitusta keskiajan kirkoissa.

Moision kivijalan kirkkotulkintaan sopivat myös kivijalan sisäpuolelta löydetty ihmisenluut – työmiesten kertoman mukaan niitä oli löydetty ennen kaivauksia aina-

⁴ Faehn 1958. Nordberg 1958.

⁵ Kiitän tohtori Knut Drakea ystävällisestä huomautuksesta ja kaivon merkitystä osoittavista kommentista.



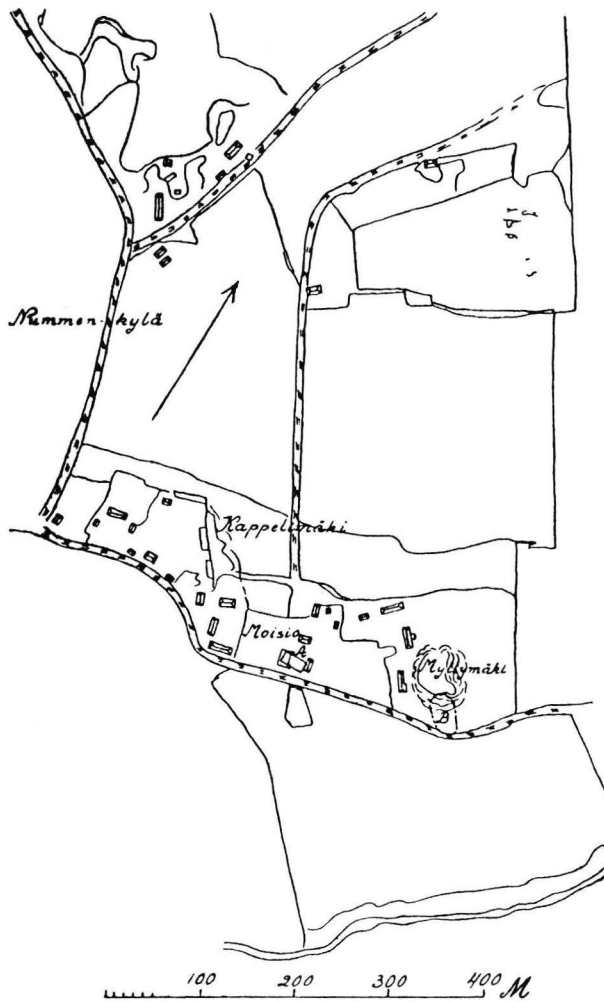
Kuva 2. Moision kartanon vasta valmistunut päärakennus 1920-luvun alussa. Rakennustöissä paikalta löytyi Suomen varhaiskeskiajan kannalta hyvin merkittäviä muinaisjäännöksiä, jotka Juhani Rinne julkaisi teoksessaan *Pyhä Henrik, piispa ja marttyyri* (1932). Kuva Rinteen teoksesta.

kin neljästä vainajasta, ja luita paljastui Rinteenkin tutkimuksissa. Kirkkotulkintaa tukee vielä merkittävämmän kivijalan sisäpuolelta löydetty kalkkikivinen hautalaatta. Se oli tosin nähtävästi siirretty alkuperäiseltä sijaltaan ja käännetty nurin, paikalle myöhemmin pystytetyn rakennuksen, »prännin» ('viinanpolttohuoneen, karjakeittiön') porraskiveksi. Tämä oli tapahtunut vuoden 1671 jälkeen, sillä tuona vuonna Elias Brenner kävi paikalla piirtäen kivistä kuvan.⁶ Hautalaatan perusteella Rinne ajoitti kirkonjäännöksen 1100-luvulle. Mikäli ajoitus on oikea, voidaan lisäksi huomauttaa, että kivijalka merkitsee uudentyyppistä rakennustekniikkaa, sillä Ahvenanmaata lukuun ottamatta rautakauden rakennuksia ei Suomessa pystytetty kivijaloille.⁷ Kyseessä on tosin sanoen ulkomainen vaikutus, sillä Ahvenanmaan rautakautiset kivijalat ovat erilaisia.

Rinne ei kuitenkaan tyytynyt pelkkään arkeologiseen tulkintaan, vaan katsoi voivansa myös identifioida kirkonjäännöksen. Hän yhdisti sen eräisiin 1200-luvun asiakirjoihin ja perusteli käsitystään seuraavaan tapaan: Vuosina 1232 ja 1234 asiakirjat mainitsevat Nousiaisista Pyhän Marian kirkon. Mariankirkkona se oli keskuskirkko, ja kun sen kirkkoherra oli piispan kappalainen, se oli myös piispankirkko, »Nousiaisten hiippakunnan» katedraali; kyseessä oli tietysti Suomen hiippakunta. Kun Nousiaisten nykyinen kirkko on rakennettu paljon myöhemmin, Sancta Maria ei voi kronologisista syistä tarkoittaa sitä, mutta tuskinpa sen paikalla ainakin jo piispa Hemmingin (1338–

⁶ Rinne 1932, 50.

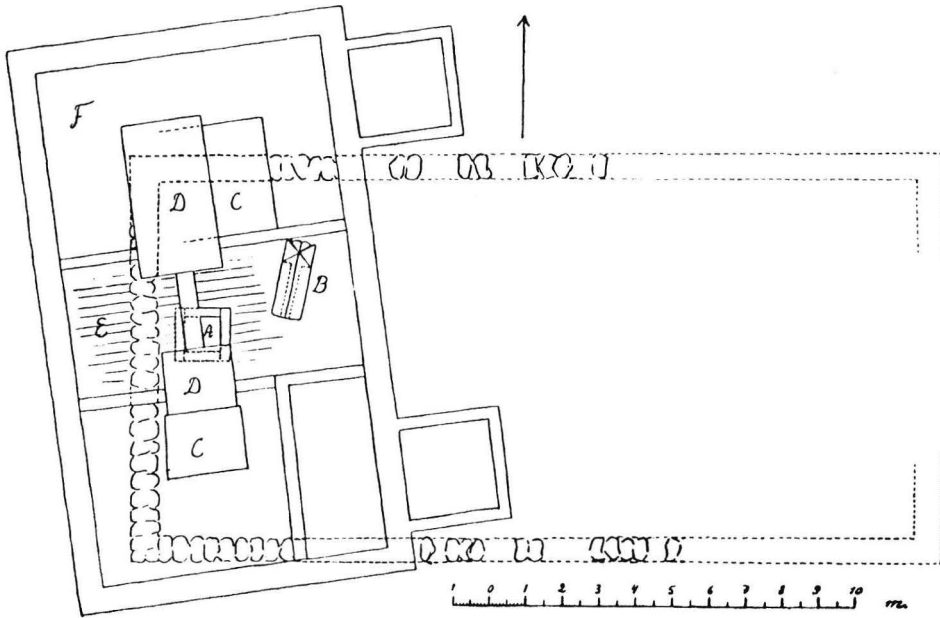
⁷ Rautakauden rakennustekniikasta esim. Uino 1986. Ahvenanmaan rautakautisista rakennuksista esim. Kivikoski 1946 ja 1961, 218–21. Ahvenanmaan rautakautiset rakennukset ovat olleet turveseinäisiä ja niiden kattorakenteet pylväiden kannattamia. Moision rakennuksessa ei todettu pylväiden jälkiä, eikä pylväitä tietysti hirsirakennuksissa katon kannattimia tarvittukaan, ainakaan samassa määrin kuin turveseinäisissä taloissa.



Kuva 3. Juhani Rinteen yleiskartta Moisiosta. Keskellä tien pohjoispuolella Moisiolan kartano, siitä parasataa metriä länsiluoteeseen Kappelinmäki ja runsaat satakunta metriä itään Myllymäen kalmisto. Etelämpänä noin 300 m:n päässä virtaa Hirvijoki.

1366) aikana ollutta puukirkkookaan.⁸ Nykyistä kirkkoa, näin Rinne perustelee, ei olisi näet voitu omistaa yksinomaan Pyhälle Henrikille, jos sen edeltäjä olisi ollut mariankirkko. Kirkon nimikkopyhimystä ei näet katolisena aikana vaihdettu, vaan alkuperäinen nimikkopyhimys säilytettiin silloinkin, kun kirkko vihittiin uudelle patronukselle. Sen vuoksi Nousiaisten henrikinkirkko on täytynyt rakentaa uuden seurakunnan kirkoksi, Rinne päättelee. Tarkastelen näitä päätelmiä tutkimuksen kolmannessa luvussa.

⁸ Nousiaisten nykyinen kirkko ajoitettiin aiemmin 1290-luvulle, koska se katsottiin rakennetun Pyhän Henrikin kultin organisoimien yhteydessä. Markus Hiekkänen, 1994, 223–225, ajoittaa uudessa tutkimuksessaan kirkon kuitenkin vasta myöhäiseen keskiaikaan, 1400-luvun puoliväliin. – Nykyisen kirkon paikalla on ilmeisesti aikaisemmin ollut puukirkko, sillä piispat Hemming (1338–1366) ja Johannes (1367–1370) antoivat kaunistaa siinä sijainnutta Pyhän Henrikin hautaa. Myös piispa Maunu Tavastin Pyhän Henrikin kenotafiin hankkimat kuparilaatat ovat 1420-luvulle ajoittuvina ilmeisesti vielä puukirkon ajalta; ks. A. Maliniemi 1961, palstat 452–460; Gallen 1972.



Kuva 4. Juhani Rinteen kartta Moision uuden päärakennuksen alta ja vierestä 1921 paljastuneista muinaisjäännöksistä. Näihin kuuluu mm. suorakaiteisen rakennuksen kiviperustus, sen länsipäässä ollut kaivo (A) sekä tämän läheltä löydetty monumentaalihaudan kalkkikivipaasi (B). Rinne tulkitse muinaisjäännöksen kirkkorakennuksen kivijalaksi.

2. Moision monumentaalihauta

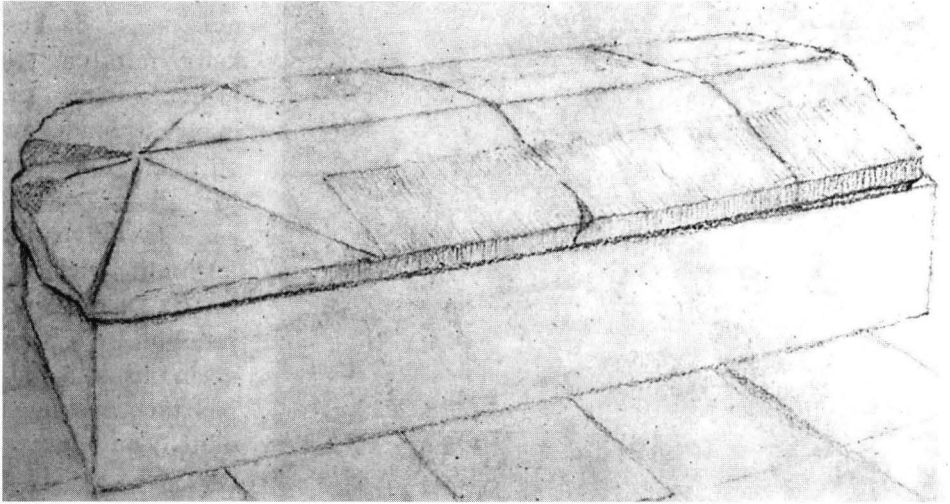
Rinne päätteli, kuten edellä jo mainitsin, Moision kirkon 1200-lukua vanhemmaksi. Päätelmä perustuu sen kivijalan sisäpuolelta löydettyyn, ehkä kotimaisesta kalkkikivestä hakattuun lievästi trapetsoidiseen laattaan.⁹ Laatan yläpinta on harjava ja koristettu ilmeisesti vääriymmärretyllä ristikuviolla. Rekonstruktiopiirroksen ja Rinteen kuvauksen mukaan ristin kolme sakaraa leviävät maltanristin tavoin, mutta lisäksi ristiin on kuvattu pitkä ja leveä varsi. Rinne ei tunne kuviolle läheisiä vastineita, mutta vertaa Moision kiveä erääseen Westminster Abbeyn harjavaan, selvällä ristikuviolla varustettuun kiveen; sentapaisiin kiviin Moision laatta viime kädessä palautu-neekin.¹⁰ Rinteen mukaan laatta oli näkyväksi tarkoitettun monumentaalihaudan kansi; hautana olisi ollut kalkkikivipaasista rakennettu arkku, jonka muut kivet olisivat hävinneet. Hauta on todennäköisesti sijainnut kivijalan ilmaisemassa rakennuksessa.

Harjavuudessaan laatta on maassamme ainoa laatuaan, mutta liittyy skandinaavisten hautojen harjaviin, 1000- ja 1100-luvulla esiintyviin katepaasiin. Tällä perusteella Rinne katsoo, ettei laatta voi olla 1100-luvun jälkipuolta nuorempi; vanhempi ajoitus on vertailuaineiston nojalla kyllä mahdollinen. Laatan ikää ei ole tutkimuksessa sen jälkeen käsitelty, mutta ajoitus 1200-luvullekin lienee mahdollinen.¹¹ Rinne ulotti

⁹ Rinne 1932, 56–72.

¹⁰ Rinne 1932, 56–72.

¹¹ Knut Draken puhelinkeskustelussa ilmaisema käsitys; hänen mukaansa laatasta ei ole piirteitä, jotka vaatisivat ajoitusta 1100-luvulle.



Kuva 5. Juhani Rinteen julkaisema rekonstruktiopiirros Moision monumentaalihaudan katekivistä ja sen yhteyteen ajatellusta kiviarkusta. Harjavasta katekivistä erottuu pitkävartinen risti, jonka sakarat levenevät maltaanristin tavoin.

ajoituksen myös kivijalan edellyttämään rakennukseen, jonka kirkkotulkintaa hautakivi tietysti vahvistaa; eihän hauta-arkkuja olisi sijoitettu profaaniin rakennukseen. Hautalaatan ajoitus on Rinteen päättelyketjun kannalta keskeinen; hänen tulkintansa eivät ole mahdollisia, jos paasi on vasta 1200-luvulta.

Monumentaalihauta edellyttää korkea-arvoista vainajaa, Rinteen mukaan nimenomaan piispaa. Piispalla oli 1100-luvulla oikeus tulla haudatuksi omaan piispankirkkoonsa, mutta tahtonsa ilmoitettuaan myös muhuun, itse perustamaansa (vihkimäänsä?) kirkkoon. Rinne kirjoittaa: »Piispa Henrik tuli Suomeen Uppsalan piispana ja kuoli täällä piispan tehtävissä. Kun häntä ei viety haudattavaksi Uppsalaan, mikä olisi ollut asianmukaista, vaan haudattiin Nousiaisiiin, edellyttää se, että siellä oleva piispankirkko oli hänen perustamansa ja piispankirkoksi vihkimänsä ja että hän itse oli ilmoittanut haluavansa tulla siihen haudatuksi.»¹² Päättelyketju on looginen, mutta on tietysti huomautettava, että marttyyrinkuolema on voinut rikkoa kanonisen juridiikan. Ja kanonisen juridiikan mukaan Henrik olisi voinut tulla haudatuksi Moision kirkkoon vain siinä tapauksessa, että olisi perustanut (vihkinyt?) kirkon. Tästä meillä ei ole tietoa, eikä siitäkään, että hauta olisi todella ollut Henrikin. Jos kirkko oli jonkun muun perustama, Rinteen todistelu ei sido, vaikkei teekään ajatusta mahdolliseksi. Toisaalta: kun kirkon vihkimiseen, consecratioon, tarvittiin piispa,¹³ on hyvin kohtuullista ajatella, että kirkon on vihkinyt Henrik, kuten Rinne arveli, tai hänen seuraajansa Rodulf; tämä edellyttää tietysti, että kirkko on 1100-luvulta. Tällöin olisi kronologisesti mahdollista, että kalkkivipaaden alle haudattu oli Henrik. Rinne todistelikin, että tunnetuista piispoista kyseeseen tulee vain Henrik, sillä hänen seuraajistaan piispa Rodulf'n mainitaan kuolleen »Curoniasa» (Kuurinmaalla) ja

¹² Rinne 1932, 56.

¹³ Esim. Pirinen 1955, 67; Rydbeck 1962.



Kuva 6. Monumentaalihaudan katelaatta Moision tikapuiden nojalle nostettuna; taustana aittarakennus. Tumma juova laatan yläpäässä on kiven luontainen värjäytymä. Juhani Rinteen kuva.

Folquinuksen joutuneen vihollisten käsiin; viimeksi mainittu tieto on kuitenkin virheellinen.¹⁴

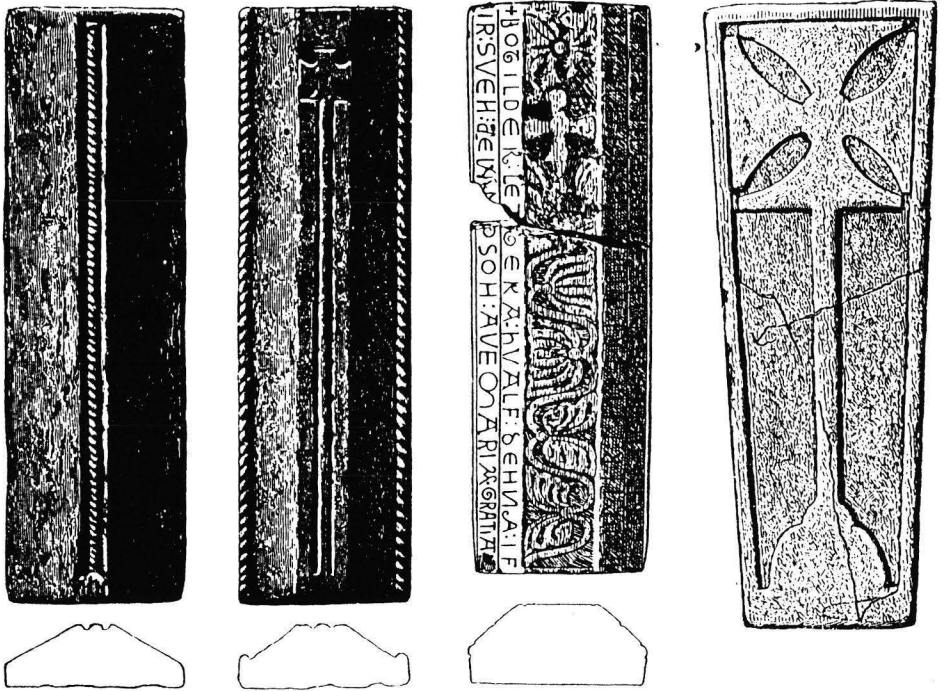
Vaikkei Moision katepaatta voikaan todistaa Henrikin hautaan kuuluneeksi, Rinteen argumentointi herättää ajankohtaansa nähden ennakkoluulottomuudessaan arvonantoa.¹⁵ Sitä tukee myös G. A. Halleniuksen tieto vuodelta 1741. Sen mukaan piispa haudattiin nimenomaan Moisioon, »Moision talon lähellä olevalle mäelle, jolle pystytettiin temppeli»; viimeksi mainittu lienee tosin tarkoittanut Moision Kappelinmäen myöhempää kappelia.¹⁶ Jos Halleniuksen tieto pohjautuu todelliseen perinteeseen, se vahvistaa Rinteen tulkinnan. Valitettavasti emme tiedä sen alkuperää. Se voi näet hyvinkin olla myös päättelyn tulos, koska kivi oli vielä 1671 näkyvässä ja saattoi Elias Brennerin piirroksenkin kautta tulla oppineen pohdinnan kohteeksi.

Kun Rinne katsoi, että monumentaalihaudan vainaja olisi ollut Henrik-piispa, hän päätteli, että haudan rakennuttajakin olisi ollut piispa, Henrikin seuraaja Rodulf. Länsigööttalaisena tämä sopsikin erinomaisesti Moision hautapaaden teittäjäksi; harjava katekivityyppi keskittyy Ruotsissa Rinteen mukaan juuri Länsi-Göötanmaalle,

¹⁴ Juusten 1988, 66 (Simo Heinisen kommentti, viite 8; Heininen viittaa tässä Jarl Galléniin.).

¹⁵ Siihen yhtyi myös C. J. Gardberg, ks. Gardberg 1964.

¹⁶ Haavio 1948, 115–118.



Kuva 7. Ristikoristeisia varhaiskristillisiä hautakiviä Länsi-Göötanmaan hautausmailta Juhani Rinteen mukaan. Paadet muistuttavat sekä taitteisuutensa että ristikuvionsa vuoksi Moision hautakiveä.

jonne se juurtui Englannista.¹⁷ Englantilainen Henrik olisi siten saanut englantilais-tyyppisen ja samalla länsigöötalaisen haudan. Palapelin osat tuntuvat sopivan toisiinsa ja Rinteen käsitykseen, jonka mukaan Moision kirkko oli Henrikin ensimmäinen hautakirkko.

Tämä on kuitenkin epätodennäköistä, sillä Moision kirkkoon lieneekin haudattu maallikko, Moision isäntä; Ruotsissa ja Tanskassa myös hallitsijat ja muut mahtimiehet voitiin piispan luvalla haudata kirkkoon. Kivi- tai tiilikirkoissa vainajain arkut sijoitettiin kirkon vahvoihin seiniin, mutta puukirkoissa tämä ei ollut mahdollista.¹⁸ Katelaatan ristikuvionkaan ei tarvitse osoittaa haudattua piispaksi, sillä risti voitiin 1100-luvulla hakata maallikonkin haudan katepaateen.¹⁹ Tässä yhteydessä ovat kiintoisia ne kaksi vaakunakuviota, jotka on piirretty Moision hautakiveen; kuviot näkyvät heikosti. Niiden luonnollinen selitys olisi se, että ne liittyisivät paadenalaiseen vainajaan/vainajiin. Tästä seuraa kuitenkin, että ne eivät voi ajoittua 1100-luvulle, vaan aikaisintaan seuraavalle vuosisadalle, jolloin aatelisvaakunat alkavat esiintyä ja myös yleistyä Ruotsissa.²⁰ Onko siis hautakivikin vasta 1200-luvun puolelta? Vai ovatko vaakunat kiveä myöhempiä, kuten Rinne otaksui? Tällöin niillä ei tarvitsisi

¹⁷ Rinne 1932, 56–72. Haavio 1948, 115–131.

¹⁸ Skov, Cleve, Lange 1960. Rinne 1932, 86–72.

¹⁹ Esim. Rinne 1932, 65–66.

²⁰ Schaeffer 1975.



Kuva 8. Roomalaisajan esikuviin palautuva monumentaalihauta Westminster Abbeystä, Lontoo. Kiviarkkua peittää harjava kansi, koristeena ristisauva, jonka maltanristisakarat muistuttavat Moision hautapaaden ristisauvaa. Juhani Rinteen julkaisema kuva.

olla yhteyttä haudan vainajaan. Mutta joka tapauksessa tuntuu luonnolliselta, että vaakunoilla julistettiin Moision sukua; Henrikin haudalle vaakunat eivät tuntuisi sopivan.²¹ Ne tuntuisivat siis tukevan aatelishautatulkintaa.

3. Sancta Maria: Moision vai Nousiaisten kirkko?

Rinne katsoi lisäksi, että Moision kirkko oli myös Henrikin ja siis Suomen hiippakunnan tuomiokirkko. Tulkinta lienee kuitenkin viety liian pitkälle: Henrik oli Suomeen tullessaan Uppsalan piispa, eikä hän liene perustanut Suomen hiippakuntaa. Sen on voinut kaiketi tehdä vasta hänen seuraajansa Rodulf, joka oli Suomeen vihitty lähetyspiispa. Kun Henrikin toiminta Suomessa näyttää rajoittuvan vuosiin 1155–1156 ja käsittäneen vain puolisen vuotta, jos nykyisin esitetyt vuosiluvut ovat oikeat,²² Henrik olisi tuskin saanut kirkkoa valmiiksi, vaikka olisikin pannut alkuun sen rakentamisen. Mutta kirkon ovatkin voineet rakennuttaa Moision isännät jo ennen Henrikin tuloa tai hänen aikanaan tai vasta myöhemmin.²³ Tällaisten vaihtoehtojen punnintaan hautalaa-tan ja kirkonjäännöksen väljä ajoitus ei anna mahdollisuuksia.

Rinteen tulkinta ei tunnu sopivan myöskään surmavirteen eikä muuhun traditioon, minkä tutkimus on vanhastaan todennut. Surmavirren (Heikkilä-Törnuddin tekstin) mukaan

²¹ Rinne 1932, 59–60, 71, Scheffer 1971.

²² Vuosi 1155 perustuu siihen arvioon, että Eerik IX olisi voinut tehdä retken Suomeen vain tuona vuonna. Arvio menettää kuitenkin merkityksensä, jos Eerik, josta paikallinen Henrikistä kertova perimätieto ei tiedä mitään, ei todellisuudessa tehnytkaan ledung-retkeä Suomeen. Mutta pitkään ei Henrik voinut kuitenkaan Suomessa toimia, koska hänet mainitaan Uppsalan neljänneksi piispaksi ennen Uppsalan arkkipiispanistuimen perustamista 1164. – Suomen seuraava piispan, Rodolphuksen, mainitaan kuolleen 1178. Suvanto 1985, 25–31.

²³ Knut Draken puhelinkeskustelussa ilmaiseman käsityksen mukaan kirkon mittasuhteet vastaavat Korosten kirkkoa, jos Rinteen käsitys kirkon pituudesta on oikea; tämän mukaan kirkko voitaisiin ajoittaa vielä 1200-luvullekin.



Kuva 9. Tarja Johanssonin herkkä akvarelli Nousiaisten kirkosta (1991). Kuvassa näkyy näkyy mm. monitahoinen kuori ja myös monitahoinen länsipääty, Itämeren piirissä ainoa laatuaan. Kirkon poikkeuksellisissa arkkitehtuurissa kuvastuu pyhimyskultin vaikutus (Iikka Kronqvist).

*Tosa on härkä tauwonuna,
Nousiaisten hieta maahan,
Hieta Cangahan nenähän
Sijhen herra hendricki
Ensim[äinen haudattihin]
kircko myös[kin raketti]hin
Herran hendrikin nimehen.²⁴*

Kuvauksen mukaan piispan ruumista vetävä härkäpari²⁵ pysähtyi Köyliöstä tullessaan ensin Repolaan, jonne pystytettiin risti, ja sen jälkeen Nousiaisiin, johon rakennettiin kirkko »Henrikin nimeen» ja hänen hautapaikakseen. Tulkinta tuntuu luonnolliselta. Kuvaukseen sopii myös tieto siitä, että Henrikin ruumista olisi säilytetty Topoisten, Nousiaisten kirkkoa lähinnä sijaitsevan talon aitassa, kuten kirkkoherra A. D. Spensenius jo 1674 kirjoitti.²⁶ Näillä perusteilla Aulis Oja maalasi Nousiaisten kirkon rakentamisesta ja piispan hautaamisesta realistiselta tuntuvan kuvan.²⁷

Piispan ruumis kuljetettiin Köyliönjärven jäältä joko hevosella tai härkäparilla Nousiaisten Topoisiin ja pantiin talon aitaan eli puotiin, kuten maassamme on ollut tapana. Topoisiin sen vuoksi, että Topoinen oli ollut piispan tukikohtana, kotina, Oja

²⁴ Haavio 1948, 115.

²⁵ Piispan ruumiin vetokuvaus on kansainvälisen kirkonpaikkalegendan mukainen ja sellaisena epähistoriallinen; Martti Haavion mukaan se liittyy Suomessa monen muunkin kirkonpaikan määräämiseen; ks. Haavio 1948, 115–131. Huomattakoon lisäksi, että Suomessa liikuttiin talvisin hevosten vetämissä reissä – niin myös Henrik Lalloilaan saapuessaan ja sieltä poistuessaan; härät sopivat huonosti talviajoon, kuten mm. osoittaa punkalaitumelainen sananparsa (vastenmielisestä työstä): »on kuin härkiä hankeen ajais».

²⁶ Haavio 1948, 127–131.

²⁷ Oja 197, 46–47.



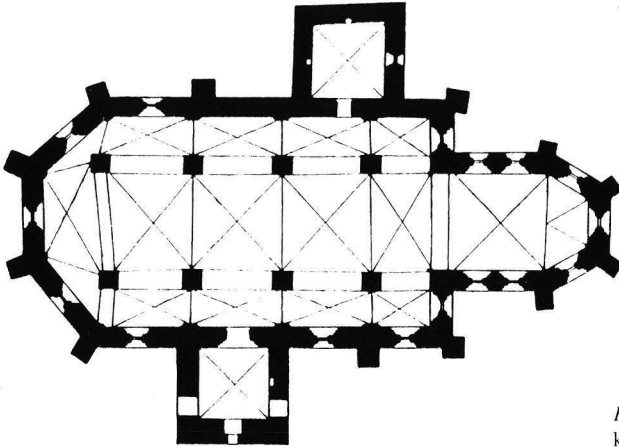
Kuva 10. Pyhän Henrikin sarkofagi Nousiaisten kirkossa. Juhani Rinteen mukaan sarkofagi on ehkä rakennettu 1300-luvun lopulla, piispa Johannes Petrin 1370 lahjoittamilla varoilla. Kupariset koristelaatat lahjoitti piispa Maunu Tavast 1420-luvulla. Museoviraston kuva-arkisto.

arvelee. Kirkkoa ei Nousiaisissa vielä ollut, joten se oli kiireesti rakennettava. Tukit kaadettiin talvella, veistettiin keväällä, ja kirkko rakennettiin kesällä, siitä päätellen, että Nousiaisten kirkon vihkipäiväksi eli kirkkomessun päiväksi tiedettiin uudelle ajalle asti elokuun 15., maarianpäivä eli jälkimaaria. Vuosi olisi ollut 1156. Mutta kun piispan ruumista ei voitu säilyttää aitassa yli kesän, se lienee haudattu väliaikaisesti Topoisten kartassa 1712 mainittuun Kalmopeltoon; tämän nimihän viittaa vainajaan. Oja huomauttaa Suomen syrjäkulmilla yleisistä kesähaudoista, joista ruumiit vasta talvikelillä vietiin kirkkomaahan.

Ongelmaksi nousee tässä kuitenkin surmavirren lähdearvo. On näet muistettava, että surmavirsi on ilmeisesti 1200-luvun lopulta, ajalta, jolloin henrikinkultti organisoitiin ja jolloin korostettiin reliikkikirkkojen, Nousiaisten kirkon ja Turun tuomiokirkon merkitystä; surmavirren ei siis tarvitse kuvata aitoa 1150-luvun tilannetta. Sitä se ei tietysti legenda-aiheittensa osalta voikaan tehdä, mutta siihen sisältyy myös anakronista ainesta. Nousiaisten kirkkoa ei näet olisi voitu vihkiä Henrikille 1156, koska Henrik julistettiin pyhimykseksi myöhemmin, viimeistään 1200-luvun lopulla. Vasta pyhimykseksi julistamisen jälkeen Nousiaisten kirkosta saattoi tulla henrikin kirkko. Henrik on tästä huolimatta voitu tietysti haudata Nousiaisten kirkkoon jo alunperin, kirkon valmistuttua, mutta surmarunon lähdearvon kannalta tästä seuraa, että runossa kuvataan, paitsi pyhimyksen elämää ja kuolemaa 1150-luvulla, myös 1200-luvun lopun tilannetta tekemättä eroa eriaikaisten ainesten kesken.

Se päätelmä voidaan joka tapauksessa tehdä, että Nousiaisten kirkko oli 1200-luvun lopussa Henrikin hautakirkko. Olavi Tapion kaivauksissa vuonna 1969 Henrikin sarkofagin alta paljastui hauta, varmastikin juuri Henrikin.²⁸ Sen pohjalla olleet

²⁸ Tapio 1969.



Kuva 11. Nousiaisten kirkon pohjakaava Iikka Kronqvistin mukaan.

tiilet liittyvät Pyhän Henrikin kivisen sarkofagin asentamiseen, huomauttaa Tapio.²⁹ Ne eivät siis voine olla 1100-luvulta, koska tiilen käyttö Suomessa näyttää alkavan aikaisintaan vasta 1200-luvun puolivälissä.³⁰ Tiilet voivatkin olla vasta 1300-luvulta, jolloin piispat Hemming (1338–1370) ja Johannes Vestfal (1370–1385) koristuttivat hautaa.³¹ Tiilet eivät siis osoita haudan syntyvaihetta.

Aulis Oja, keskiaikaan hyvin perehtynyt tutkija, ei hyväksynyt Rinteen tulkintaa Moision kirkosta Sancta Mariana ja Henrikin hautakirkkona, vaan piti sitä »ihmeellisenä».³² Hänellä olikin perusteita kritiikilleen. Hän huomauttaa ensinnäkin, ettei Santamalan nimeä, jonka »keskiajan papit siistivät Santamalaksi», voi johtaa Sancta Mariasta, kuten Rinne otaksui. Tässä hän on ilmeisesti oikeassa; tuskinpa Rinteen etymologialla voi tukea sitä käsitystä, että Moision kirkko olisi ollut Neitsyt Marialle omistettu.

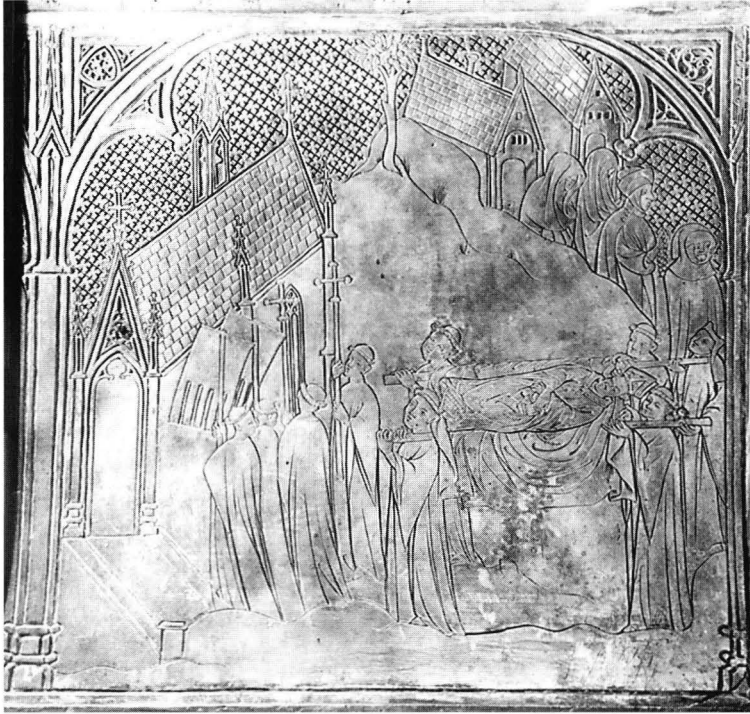
Mutta Oja esittää lisäksi, että 1230-luvun maininnat Sancta Mariasta tarkoittivat varmasti Nousiaisten kirkkoa, sillä tämä oli pyhitetty Marialle, vaikka se vuosina 1449–1459 mainitaankin henrikinkirkkona. Asia ilmenee siitä, että Nousiaisissa pidettiin vielä uudella ajallakin markkinoita Pyhän Marian päivänä 15. 8., jälkimaarina, eikä siis henrikinpäivänä, jolloin oli markkinat Turussa. Marianmarkkinoita voittaneenkin pitää todisteena 1200-luvulle palautuvasta perinteestä; ne juontunevat siis ajalta, jolloin Pyhä Henrik ei vielä ollut kirkon patronus. Paavi Gregorius XI:n kir-

²⁹ Puhelinkeskustelussa 28. 11. 1996.

³⁰ Gardberg 1974.

³¹ Aikaisemmin otaksuttiin, että Nousiaisten kirkon hautamuistomerkki oli kenotafi, muistohauta, sillä silloisten käsitysten mukaan Henrikin luut olisi siirretty Turun tuomiokirkkoon v. 1300. Olavi Tapio todisti kuitenkin arkeologisten havaintojensa nojalla v. 1969, että paikalla oli todella ollut hauta (Esitelmä Suomen Muinaismuistoyhdistyksen kokoelmassa 1969). Myöhemmin Jarl Gallén osoitti, että Turun tuomiokirkkoon siirrettiinkin vain Henrikin pääkallo ja käsivarren luu(t), ja että asiakirjatkin todistivat todellisesta haudasta. Niinpä Nyynäisten herra Henrik Klaunpoika lahjoitti 1400-luvun puolivälissä Pyhän Henrikin haudalle Nousiaisissa peitteen, ehkä tākānān (taecken), ja hänen vaimonsa Lucia Olavintytär kultasormuksen ja alttarivaatteen. Tyhjää hautaa ei olisi kaunistettu eikä muistettu lahjoin, huomauttaa Gallén. Gallén 1972, 36–37. Oja 1977, 51.

³² Oja 1977, 45–51.



Kuva 12. Piispa Henrikin translaatio Pyhän Henrikin sarkofagin koristelevyyn kuvattuna. Kirkollinen juhlasaatto kantaa pyhimyksen ruumiin sen kaikessa piispallisessa komeudessa kirkkoon, Juhani Rinteen mukaan Nousiaisten kirkkoon. Kulkue näyttää lähteneen Topoisten talosta, jonka aitassa ruumista perimätiedon mukaan säilytettiin. Kyseessä on kulkueen, kirkon, talon ja sen aitan ideaalikuva. Rinteen tulkintaan sopii sekin, että toisessa kuvassa Henrikin ruumis sijoitetaan kirkossa koristelevyjen verhoamaan ja siten Nousiaisten sarkofagia muistuttavaan hauta-alttariin. Museoviraston kuva-arkisto/P. O. Welin.

jeestä vuodelta 1377 käykin ilmi, että Nousiaisten kirkolla oli tuolloin useampi kuin yksi patronus, sillä paavi myönsi 100 päivän synninpäästön kaikille, jotka kävivät Nousiaisten kirkossa sen merkkipäivinä ja antoivat sille avustusta. Monikko viittaa Ojan mukaan marianpäivään, kirkon vihkimispäivään 15. 8., ja Pyhän Henrikin kuolinpäivään, 20. 1.³³

Nousiaisten kirkon kaksi patronusta kuvastuvat myös kirkon poikkeuksellisessa arkkitehtuurissa, kuten Iikka Kronqvist on esittänyt.³⁴ Kirkon itäpäässä on näet kirkkoa kapeampi viisikulmainen kuori, johon alttarinsa sai Neitsyt Maaria, mutta myös länsipää, Pyhän Henrikin alttarin paikka, on viisikulmainen; viisikulmio on koko kirkon levyinen. Länsipään muoto on ainoalaatuinen koko Itämeren piirissä: arkkitehtuurillaan kirkko korosti kansallispyhimyksemme Henrikin merkitystä, Kronqvist selettää. Hänen tulkintaansa ovat useat myöhemmät tutkijat yhtyneet, mm. Oja.³⁵ Nousiaisten kivikirkko rakennettiin Markus Hiekkasen mukaan aikana 1440–1470/1480,

³³ Oja 1977, 51.

³⁴ Kronqvist 1948, 42–47.

³⁵ Oja 1977, 50–51.

joten kyseessä on myöhäisen keskiajan arkkitehtuuri.³⁶ Kun edeltävistä puukirkoista ei ole tietoja, jäämme kysymään, oliko niissäkin jo tämä piirre. On joka tapauksessa ilmeistä, ettei se palaudu 1200-luvun loppua vanhempaan aikaan, aikaan, jolloin kirkolla oli vain yksi suojeluspyhimys. Kaiken kaikkiaan Aulis Ojan identifiointi on perusteltu: Nousiaisten kirkko on 1230-luvun Sancta Maria ja oli hiukan aikaisemmin Suomen hiippakunnan piispankirkko, katedraali.

Yhtä selvää ei sen sijaan ole, että se olisi rakennettu jo 1150-luvulla ja että se olisi alun perinkin rakennettu piispa Henrikin hautakirkoksi. Voimme pitää varmana vain sitä, että se on rakennettu vuosien 1155–1230 välisenä aikana ja että se on rakennettu Suomen lähetyshiippakunnan piispankirkoksi.³⁷ Jos piispa Henrikin tukikohtana oli Moisio, kuten Juhani Rinne on tulkinnut, Nousiaisten piispankirkon rakentaminen olisi käynyt ajankohtaiseksi vasta myöhemmin, piispa Rodulfin aikana tai viimeistään kaiketi sen pakanallisen reaktion jälkeen, jota pohditaan Myllymäen kalmistoa käsittelevässä luvussa. Kyseessä olisi tällöin piispa Rodulfin aika ennen vuotta 1178, mahdollisesti kuitenkin vasta piispa Folqvituksen aika 1100-luvun lopulla ja/tai seuraavan vuosisadan alussa; myöhempi ajankohta ei tulle kyseeseen.³⁸ Jos Nousiaisten kirkko on Henrikin aikaa huomattavasti nuorempi, Henrikin ruumista on täytynyt säilyttää jossakin muualla, esim. Ojan mainitsemassa Kalmopellossa.

4. Muinaispitäjä ja sen jakautuminen

Aulis Oja on todennut, että Hirvijoen laakson paikannimiin sisältyvät kaikki muinaispitäjän attribuutit. Nousiaisista tunnetaan Käräjäniitty, Moisio ja Hiidenmäki sekä myös kolme muinaislinnaa; viimeksi mainituissa ei kuitenkaan voitane erottaa selvää pitäjänlinnaa.³⁹ Hirvijokilaakson asutus on siten mitä ilmeisimmin muodostanut muinaispitäjän. Myös pitäjänraja näyttää hyvin vanhalta; Oja katsoo rajapisteluetteloiden johtavan maankohoamisen perusteella siihen todennäköisyyteen, että pitäjänraja on peräisin jo 900-luvulta.⁴⁰ Pitäjäorganisaatio palautunee kuitenkin vielä varhaisempaan aikaan.

Edellä esitetystä seuraa, että muinaispitäjällä on täytynyt olla nimi jo tuolloin, viikinkiajalla, kaiketi aikaisemminkin. Tuo nimi näyttää olleen juuri *Nousiainen*, sillä siitä johtuu nimen ruotsinkielinenkin muoto *Nousis*. Nimipari *Nousiainen – Nousis* eroaa eräistä muista nimipareista, kuten *Lieto – Lundo* tai *Mynämäki – Virmo*, sillä näissa suomenkielinen nimi on ilmeisesti muuttunut, mutta ruotsinkielinen säilyttänyt alkuperäisen tai sitä lähellä olevan muodon. Tapauksessa *Nousiainen – Nousis* suomalainen nimi ei ole muuttunut, mutta ruotsinkielistä voidaan silti käyttää kronologiseen tarkasteluun. Vanhojen pitäjien ruotsinkieliset nimet ovat näet hyvin todennäköisesti kirkkopitäjiä vanhemmalta ajalta, ts. rautakauden puolelta, jolloin Varsinais-Suomen pitäjillä jo oli säännölliset yhteydet Ruotsiin. Ruotsi oli koko rautakauden Länsi-Suomen tärkein kontaktialue, ja viikinkiajalla Birkan kauppa lienee luonut

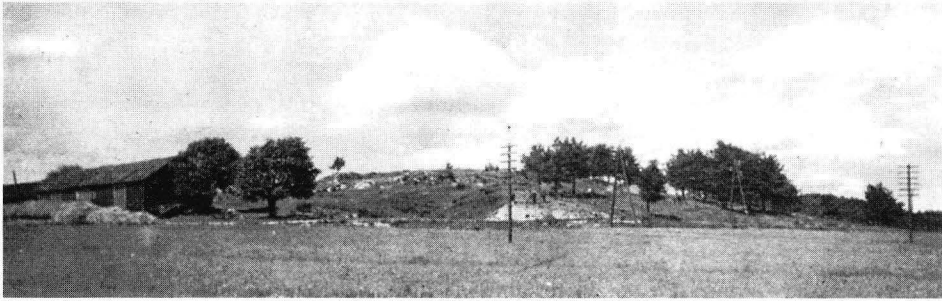
³⁶ Hiekkänen 1994b. Hiekkänen 1995, 37. Em. lähteiden ajoituksissa on 10–20 vuoden variointi.

³⁷ Knut Drake esitti Nousiaisissa 1987 pitämässään juhlaesitelmässä, joka julkaistiin Turun Sanomissa 28.7.1987, että Nousiaisten kirkko olisi toiminut piispankirkkona vain lyhyen ajan ennen piispanistuimen siirtämistä Koroisiin vuoden 1229 jälkeen. Drake 1987.

³⁸ Juusten 1988, 40–41, sekä Simo Heinisen kommentti, viite 8, s. 66.

³⁹ Oja 1977, 23–27.

⁴⁰ Ks. edellistä viitettä.



Kuva13. Myllymäen kalmisto Juhani Rinteen valokuvan mukaan. Mäen rinteessä näkyy sorakuoppa, jonka reunasta kalmisto paljastui; kolme miestä seisoo kuvassa kuopan reunoilla. Moisioin kirkon paikka on Myllymäen takana.

Satakunnan ja Varsinais-Suomen rannikolle säännöllisen kaupankäynti-instituution.⁴¹ Tältä ajalta lienee siis myös *Nousis*, joka *Nousiaisista* johtuneena puhunee siten tämänkin yhtä suuresta vanhuudesta.

Asiakirjat osoittavat, että vanha Nousiainen oli 1340-luvulla jakaantuneena Nousiaisten ja Sontamalan (Rinne käyttää virheellistä nimeä Santamala) seurakunniksi. Sontamalaan kuuluivat Sontamalan ja Nummen kylät, niiden välillä sijaitseva Moisioin yksinäistalo, joiden kaikkien asutus juontuu jo rautakaudelta, sekä Lemun kylät, jotka perustettiin vasta keskiajan alkupuolella.⁴² Muu pitäjä säilytti Nousiaisten nimen.

Oja katsoo, että Sontamala ja Nousiainen olivat eri pitäjiä jo 1100-luvulla. Päätelmä perustuu ilmeisesti Moisioin kirkon ajoitukseen 1100-luvulle ja otaksumaan siitä, että Nousiaisten kirkkopitäjä olisi syntynyt Nousiaisten kirkon rakentamisen myötä, Ojan ajatuksen mukaan heti Henrik-piispan kuoleman jälkeen.⁴³ Ajatus on kuitenkin kyseenalainen. Nousiaisten Sancta Maria rakennettiin mitä ilmeisimmin piispankirkoksi, ei siis pitäjänkirkoksi. Sancta Mariaa koskevat asiakirjat todistavatkin, että pitäjänkirkko siitä tuli vasta sitten, kun piispanistuvin siirrettiin vuoden 1229 jälkeen Nousiaisista Koroisiin; silloin Nousiaisten piispankirkko muutettiin seurakuntakirkoksi ja piispankartano luovutettiin pappilaksi.⁴⁴ Nousiaisten kirkkopitäjä muodostui siis vasta tuolloin, ja siihen siis eivät Sontamala, Moisio ja Nummi kuuluneet. Sontamalan kirkkopitäjä lienee syntynyt juuri silloin. Voidaan ajatella, etteivät Moisioin, Sontamalan, Nummen eivätkä myöhemmän Lemun kylien isännät halunneet osallistua Nousiaisten kirkosta koituviin rasituksiin ja että heille riitti Moisioin kirkko, tapuli ja hautausmaa. Nousiaisten täytyi kuitenkin olla kristitty pitäjä jo paljon aikaisemmin. Asiakirjat eivät tosin kerro, milloin pitäjänkäräjät tekivät päätöksen kristinuskon omaksumisesta, mutta todennäköisesti se tapahtui ennen Sancta Maria rakentamista, sillä piispankirkkoa olisi tuskin rakennettu tai voitukaan rakentaa pakanalliseen pitäjään.

Lemun asutus kasvoi kuitenkin nopeasti ja painotti Sontamalan seurakuntaa kohti länttä. Kun Moisioin kirkko sijaitsi seurakunnan itälaidassa, Lemulle rakennettiin Rin-

⁴¹ Salo 1982, 19–52.

⁴² Oja 1977, 22.

⁴³ Oja 1977, 45–46.

⁴⁴ Oja 1977, 49.

teen mukaan vuoden 1400 tienoilla uusi kirkko. Voidaan kuitenkin kysyä: rakennetiinko vai varastettiin?⁴⁵ Vanha kansanruno, josta G. A. Hallenius 1741 julkaisi otteita, kertoo seuraavaa:

*Lemun kämbit kelda kondit
Veit kircon, varastit kircon
päädä nummen Nousiaisten
toit Toijosten mäelle:
Cusa suutaans sulattaman;
partans menit paistaman
iso Totti Toijolasta
caas cuormat, kääns härjät.*⁴⁶

Runo lienee luotettava, mutta siitä ei ilmene, milloin Moision kirkko olisi ryöstetty. Ryöstöstä ehkä seurasi – syysuhde saattoi olla päinvastainenkin – että Sontamala, Nummi ja Moisio liittyivät »vanhaan Nousiaisiin» myöhäiskeskiajalla uudelleen, kun Lemu vuoden 1400 tienoilla muodostui omaksi pitäjäkseen.⁴⁷ Ryöstöstä seurasi myös, että Moision monumentaalihauta jäi taivasalle, ellei sen suojaksi rakennettu kappelia tai katosta, ja taivasalla se uuden ajan puolella lienee ollutkin.

5. Myllymäen kalmisto

Rinteellä oli käsityksensä lähtökohtana Moision kirkonjäännös ja monumentaalihaudan katelaatta, ja niiden ajoituksen ja tulkinnan varaan hän rakensi kiehtovan päätelmäketjuna. Hänellä ei ollut tiedossaan Nousiaisten kirkkokaivausten tuloksia eikä kokonaiskuvaa Moision Myllymäen kalmistostakaan.⁴⁸ Myllymäestä, Moision kirkonjäännöksestä n. 150 m itään, löydettiin näet vuonna 1930 rikas kalmisto. Siitä saatiin Helmer Salmon kaivauksissa vuosina 1930, 1934, 1935 ja 1937 niin runsas havainto- ja löytöaineisto, että sillä on merkitystä sekä Moision kirkon tulkinnan että kristinuskon varhaisvaiheiden kannalta.⁴⁹

Tuulimyllystä nimensä saanut Myllymäki on kivinen, osaksi kallioinenkin mäki, jonka laki kohoo viitisentoista metriä peltojen yläpuolelle; sen rinteessä sijaitsee Nousiaisten nykyinen vanhainkoti. Yhteensä n. 660 m²:n kaivauksissa saatiin tutuksi koko kalmisto; pieni osa siitä oli tosin tuhottu soranajossa. Kalmistosta paljastui lähes 80 ruumishautaa sekä polttohauta-alue.

Ruumishaudat olivat kristilliseen tapaan länsi-itäsuuntaisia, mikäli kivinen maasto ei muuta vaatinut. Vuonna 1935 kaivetun alueen itäreunassa ne sijaitsivat rinnakkain pohjois-eteläsuuntaisena rivinä osoittaen ilmeisesti kalmiston reunaa. Muualla myö-

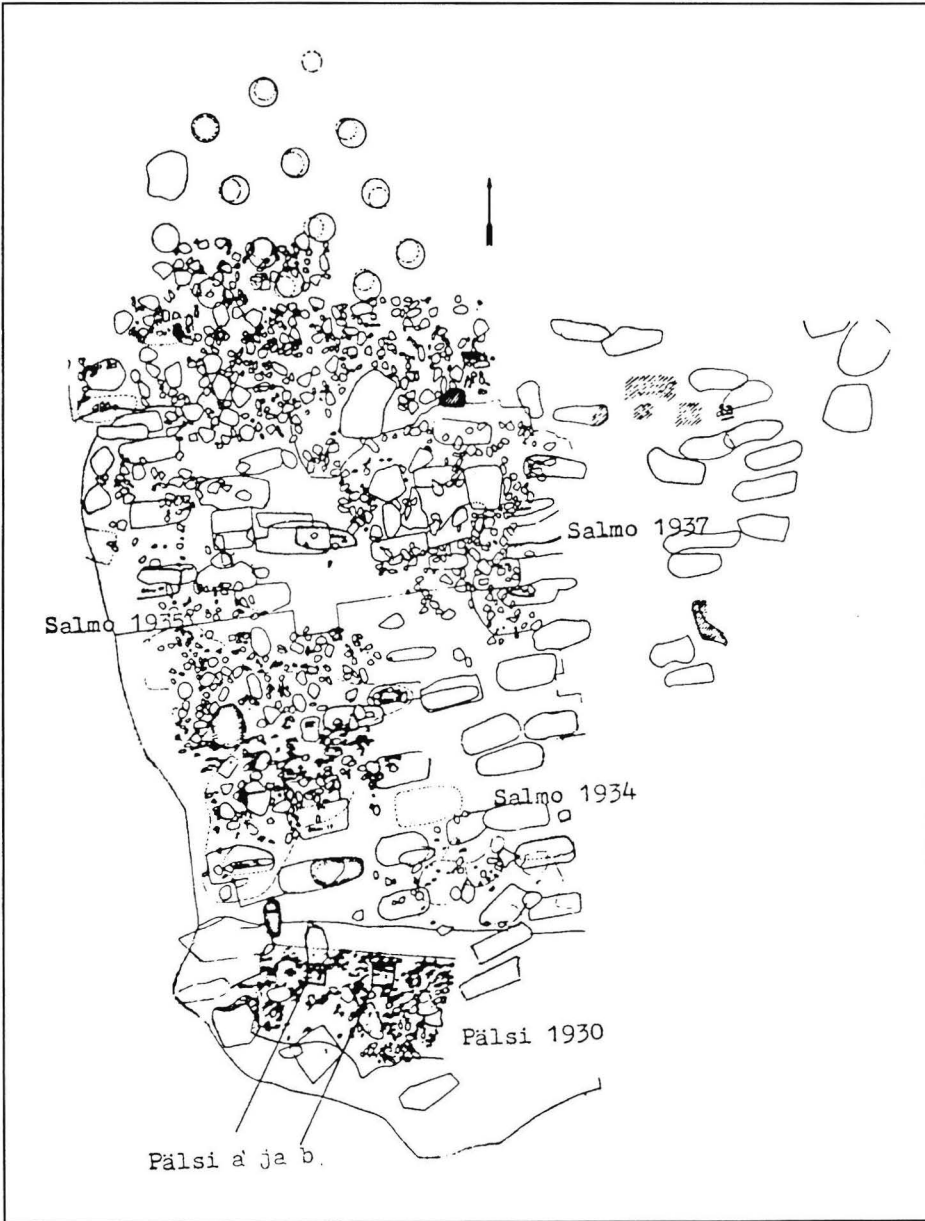
⁴⁵ Lemun kirkko on Hiekkasen mukaan rakennettu 1400-luvun puolivälissä, viimeistään 1480-luvulla; ks. Hiekkänen 1994, 250. Rinne 1932, 42–47. Haavio 1948, 115–117.

⁴⁶ Runon Halleniukselta lainannut mm. Rinne; ks. Rinne 1932, 415.

⁴⁷ Rinne 1932, 44–45.

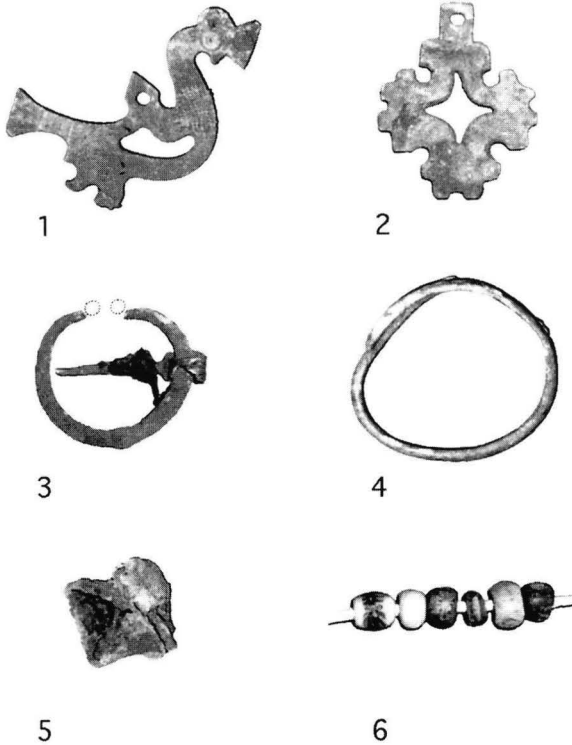
⁴⁸ Rinne 1932, 55.

⁴⁹ Helmer Salmon kaivaus- ja tarkastuskertomukset 1930, 1934, 1935, 1939, 1959 sekä Jyri Saukkosen kaivauskertomus 1982 museoviraston esihistoriallisessa arkistossa. Löydöt KM (Kansallismuseo) 9142:1–13 (1930); 9228:1–59 (1930); 9297:1–10 (1930); 9706:1 (1933); 9892:1–553 (1934); 10146:1–207 (1935); 10671:1–39 (1937) ja 12509:1–23 (1950).



Kuva 14. Yleiskartta Moision kalmistosta, Hindrik Strandbergin yhdistelmäkartan mukaan piirtänyt Jouko Pukkila. Karttaan merkitty Sakari Pälsin (1930) ja Helmer Salmon (1934, 1935, 1937) kaivausalueet, niiden kiveys ja ruumishaudat sekä kalmiston pohjoispuolisen tornirakennuksen paalunkuopat.

hempitä ruumishautoja oli kaivettu aikaisemmista haudoista välittämättä tai tietämättä, minkä vuoksi useat esineelliset ruumishaudat olivat myöhemmissä haudauksissa enemmän tai vähemmän tuhoutuneet. Enimmät ruumishaudat olivat esineettömiä tai köyhästi varustettuja; joidenkin hautojen vähäiset pronssikoristeiset vaatteenjäännök-



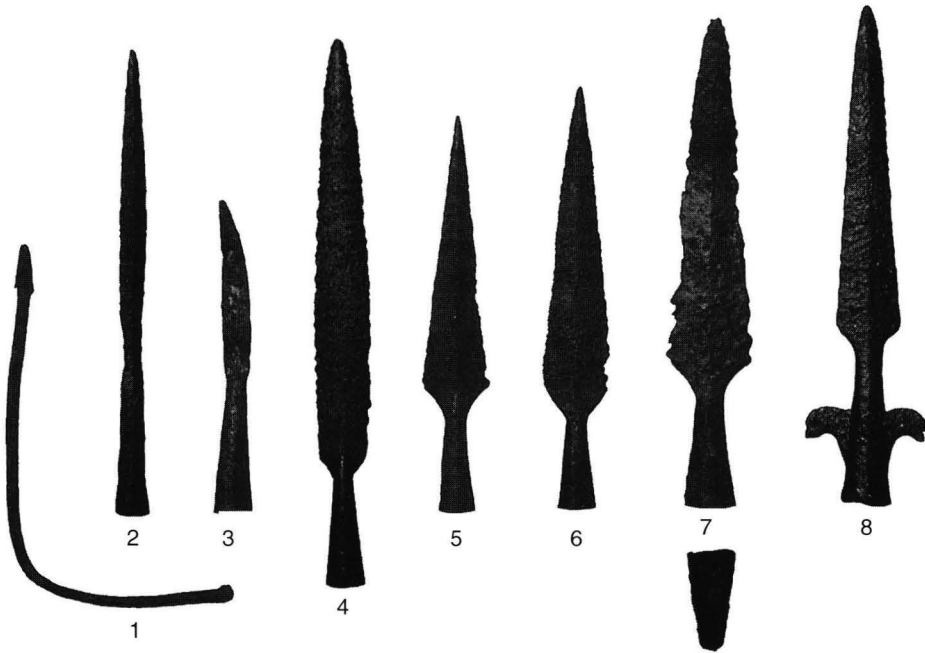
Kuva 15. Esineitä naisenhaudasta 7/1935, 1100-luvun viimeiseltä neljännekseltä: ylinnä linturiipus ja puhkonainen ristiriipus, molemmat tuohirasian jäännöksestä, keskellä hevosenkenkäsolkki ja rannerengas, alinna rautainen kulkunen? ja helmiä. Vainajan kaulalta löytyi lisäksi Knut Eerikinpojan (1167–1195) lyöttämä uppsalalainen brakteaatti; se oli kiinnitetty pronssilevyyn ja riippunut hopeareenakaasta, joten kyseessä oli varmasti vainajan kaulakoru. KM 10146:156–157, 159–160, 164–165, 174. Haudassa oli myös pronssispiraalikoristeisia esiliinan, otsanauhan ja ehkä vaipankin jäännöksiä sekä veitsenterä, arkunnauloja, kuonaa ja hampaita. KM 10146:153–175. Riipukset ovat myöhäisviikinkiaikaisia ja pantu hautaan siis vanhoina, ehkä perintökoruina. Valokuvannut Timo Kuokkanen.

set ovat voineet joutua hautoihin satunnaisesti. Vainajat näyttää enimmäkseen haudatun naulatuissa lauta-arkuissa, joskus myös koverreituissa ruuhiarkuissa.

Kalmistossa todettiin kuitenkin myös muutamia koskemattomia, osaksi rikkaitakin juhlapukuhautauksia; ne sijaitsivat hautaukseen huonosti sopivassa kivisessä maastossa, johon ei kaiketi sen vuoksi ollut haudattu uudestaan.⁵⁰ Niihin kuuluu naisenhauta 6/1935, jossa oli neljä hevosenkenkäsolkkea, leveä pronssipäälysteinen puukonttuppi, helmiä, pronssikierukoilla koristetun vaipan, esiliinan, otsanauhan? ja hunnun reunusta, sirppi sekä vuosiin 908–932 ajoittuva samanidiraha. Raha oli hautaan pantaessa vanha, sillä soljet ajoittavat haudan vasta ristiretkiaikaan, aikaisintaan siis 1000-luvun puoliväliin.⁵¹

⁵⁰ Tällaisia olivat mm. haudat 5/1934, 24/1934, numeroton hauta kartassa/1935, 4/1935 ja 6/1935.

⁵¹ KM 10146:110–154. – Soljista kolme kuuluu Salmon tyyppiin Die Hufeisenfibel mit Buckelring ja yksi tyyppiin Die Hufeisenfibel mit viereckigem Ring und kantigen Knöpfen; kumpikin tyyppi ajoittuu ristiretkiaikaan, Salmon mukaan aikaisintaan 1000-luvun jälkipuolelle; ks. Salmo 1956. Pekka Sarvaan mukaan hauta ajoittuu vanhemmaksi, kenties jopa 900-luvun puolelle. Hänen katsoo matalanuppisten hevosenkenkäsolkien tulleen käyttöön jo 900-luvun puolella, pyöreiden hevosenkenkäsolkien myöhäisvaiheessa; viimeksi mainittujen hän katsoo jääneen käytöstä vuoden 1025 tienoilla. Haudan pronssipäälysteinen puukonttuppi on D-tyyppin kupurasolkien kanssa esiintyvä muoto, mutta säilyy ristiretkiajallekin; ks. Sarvas 1972, 23–24, 47–48, 115. Lehtosalo-Hilanderin mukaan leveitä pronssipäälysteisiä puukonttuppia esiintyy Euran Luistarissa aikaisintaan 1020-luvulle ajoitettavissa haudoissa; ks. Lehtosalo-Hilander 1982 II, 48–49.



Kuva 16. Keihäänkärkiä Myllymäen kalmistosta: 1 angonkaltainen väkäkärki, luultavasti merovinkiakaa paljon myöhäisempi jäljitelmä. 2 E-tyyppin kärki. 3 E-tyyppin lyhyt ja kapea variantti. 4 pitkälehtinen keihäänkärki. 5–8 G-tyyppin kärkiä tai varianteja, 7 ehkä kenkäimellä (pääteputkella) varustettu. Jorma Leppäahon mukaan kärjen laaja putki viittaa vahvavartiseen ritarinpiteeseen, ja sama selitys pätee myös keihäänkärkeen 8, jonka varsi on koristettu eläinpääaiheisilla haitoilla. Kärjet 2 ja 3 ovat luultavasti 900-luvun lopulta, G-tyyppin kärjet ajoitetaan yleensä 1000-luvulle, mutta variantit 7 ja 8 ovat ilmeisesti vasta 1100-luvun jälkipuolelta, luultavasti myös kärki 4. Kärjet 4, 6 ja 7 on turmeltu lovireunaisiksi. KM 9142:6, 2, 9228:26, 28, 9215:1, 9228:1, 9892:232, 125, 9142:1. Valokuvannut Timo Kuokkanen.

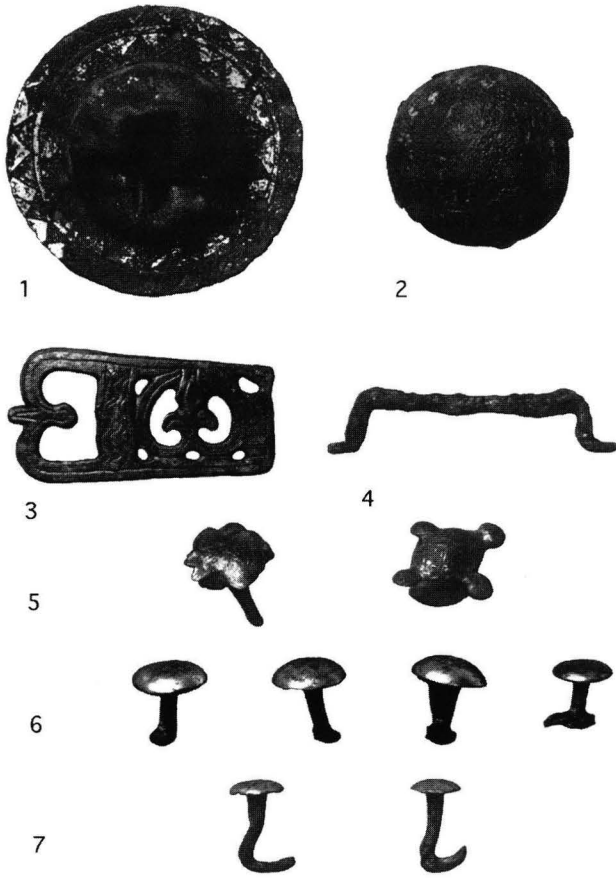
Toinen tärkeä naisenhauda, hauta 7/1935, sisälsi hevosenkenkäsoljen, rannerenaan, pronssiketjua, helmiä ja hopearahan, pronssihelan, veitsenterän, pronssispiraa-
leja sekä esiliinan ja otsanauhan(?) jäännöksiä; raha oli vainajan kaulan kohdalla. Vainajan viereen sijoitetun tuohirasian jäännöksestä löytyi lattea joutsenriipus ja lattea puhkonainen ristiriipus.⁵²

Hauta on poikkeuksellisen kiintoisa. Pekka Sarvaan mukaan sen hopearaha, ohueen pronssilevyyn kiinnitetty riipus, on Knut Eerikinpojan (1167–1195) aikainen upsala-
lainen brakteaatti ja sellaisena Suomessa suuri harvinaisuus; 1100- ja 1200-luvun ruotsalaisia rahoja tunnetaan Suomesta vähän.⁵³ Rahatyyppin nykyisen ajoituksen mukaan hauda ei voi olla vuotta 1167 vanhempi, mutta voi ajoittua vielä vuoden 1200 tienoille. Hauta on Varsinais-Suomen raha-ajoitetuista haudoista myöhäisin. Se osoittaa, että esineellistä juhlapukuhautausta noudatettiin Moisiassa vielä 1100-luvun viimeisenkin kolmanneksen tai neljänneksen aikana.

Näin myöhäisen ajoituksen kanssa ovat kuitenkin ristiriidassa haudan lintu- ja ristiriipus, kuten Pekka Sarvas on huomauttanut. Ne kuuluvat näet vuoden 1000

⁵² KM 10146:153–175. Sarvas 1972, 116.

⁵³ Sarvas 1972, 54a. Sarvas 1971, 58–59.



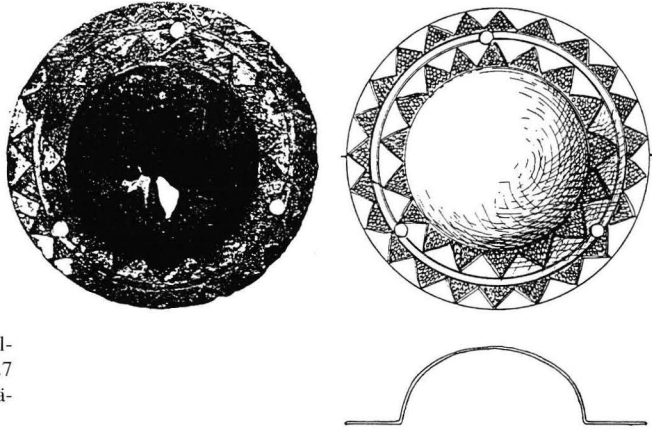
Kuva 17. 1–2 Myllymäen kullatut kilvenkupurat, molemmat normannikilpien koristeita. 3 normannikilven kantohihnan(?) pronssisolki, koristeenaan mm. sisäänkääntynyt lilja-aihe. 4 kilven(?) rautahela. Alla kullattuja kilvenniittejä ja -nauloja. Kilvet olivat varmastikin tuontitavaraa, kantajiensa korkeaa statusta osoittavia loistoesineitä. Kilvet ajoittuvat ilmeisesti 1100-luvun jälkipuolelle, ehkä vuosisadan viimeiselle kolmannekselle. Valokuvannut Timo Kuokkanen. KM 9228:27, 9142:11–2, 9228:21, 25, 21, 15.

tienoilla yleisiin muotoihin ja esiintyvät toisinaan yhdessä ja samassa kombinaatiossa kuten tässäkin tapauksessa.⁵⁴ Eräässä Birkan haudassa kyseinen länsisuomalainen linturiipus ajoittuu jo 900-luvulle, mutta ristiretkiajalta näitä tyyppisiä ei enää tunneta, poikkeuksena Myllymäen hauta; ne näyttävät siis jääneen käytöstä 1000-luvun puolimaissa. Myllymäen haudan myöhäisyyden vuoksi Sarvas pääättelee, että riipukset olivat hautaan pantaessa »hyvin vanhoja ja jostakin syystä arvostettuja esineitä, taikakaluja tms.»

Kalmiston polttohauta-alue oli viikinkiajan polttokenttäkalmistojen kaltainen, vahvimmillaan kaksin- tai kolminkertainen kiveys. Poltettuja luita se sisälsi niukasti, mutta esineitä runsaasti. Osa niistä oli rikottu kuten polttokenttäkalmistoissa oli tapana: miekkoja ja keihäänkärkiä oli taivutettu, toisinaan katkottukin, ja usean keihäänkärjen reunat oli hakattu loville.⁵⁵ Pari kilpeäkin oli rikottu – niiden metalliosia löytyi

⁵⁴ Sarvas 1971, 58–59. Sarvas 1972, 30–33. Schauman 1971, 41–44. Kivikoski 1973, kuvat 764, 786, 791 ja 792 selityksineen.

⁵⁵ Reunat on hakattu loville keihäänkärjissä KM 9228:1, 26, 28; 9892:80 (myös putken suu hakattu; kuvattuna: Kivikoski 1973, kuva 1180), 9892:232 (kuvattuna: Leppäaho 1937, 64; Kivikoski 1973, kuva 1189).



Kuva 18. Myllymäen toisen kullatun kilvenkupan KM 9228:27 rekonstruktio piirros Jorma Leppäahon mukaan.

ympäri kaivausaluetta – ja toisen kupura turmeltu lukuisin iskuin.⁵⁶ Kaivauslöytöihin sisältyy myös sulanutta pronssia sekä pronssi- ja rautakuonaa.

Polttokenttäkerros oli ruumishauta-alueita suppeampi. Se sijaitsi ruumishautojen yläpuolella kuten yleensäkin niissä polttokenttäkalmistoissa, joihin on myöhäisvaiheessa kaivettu hautakuoppia. Mutta, toisin kuin näissä, Myllymäen hautakuopissa ei ollut nokea. Tästä Salmo päätteli, että ruumishautojen täytyi olla polttokenttäkerrosta vanhempia; havainto tehtiin useana vuonna. Ruumis- ja polttohautauksen ajallinen suhde oli siis päinvastainen kuin muissa kalmistoissa. Tämä koskee tietysti vain niitä ruumishautoja, joiden päälle oli ladottu kenttäkalmistokiveys; kenttäkalmiston ja ulkopuolisten ruumishautojen aikasuhte ei stratigrafiasta ilmene.

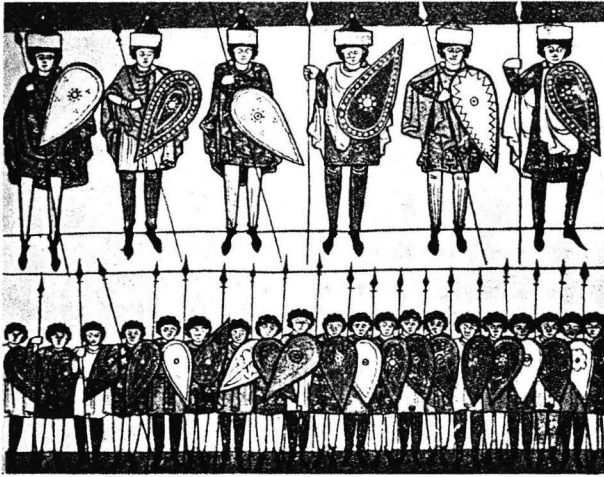
Polttokenttäkalmiston myöhäisyys ilmenee myös löydöistä, ennen muuta kahdesta rahasta. Toinen niistä on Lödösessä Knut Eerikinpojan (1167–1196) aikana löyty brakteaatti, toinen Gotlannissa tai Kaakkois-Ruotsissa aikana 1140–1210/1220 löyty kaksipuolinen raha.⁵⁷ Polttokalmisto saa niistä summittaisen ajoituksen vuosien 1140/1167 ja 1196/1220 väliseen aikaan. Vuosiluvut eivät tietystikään osoita polttohautausperiodin täsmällistä pituutta; vuosi 1140 lienee sen alkamisajankohdaksi varhainen, mutta vuosi 1167 tätä lähellä; toisaalta on epätodennäköistä, että polttohautaus olisi jatkunut 1200-luvun puolelle. Näin arvioituna polttohautausperiodi vastaa väljästi ruumishaudan 7/1935 ajoitusta: kyseessä lienee vuosisadan viimeinen kolmannes tai neljännes.

Polttokalmiston ajoitusta on tarkasteltava myös muiden löytöjen näkökulmasta ja kalmiston kokonaisuuden kannalta. Rungas esineistö antaa tähän hyvät mahdollisuudet, tietystikin vain esineellisen hautaustavan osalta. Muodoltaan vanhin esine on eräs ennen kaivauksia löydetty pitkäruotoinen, merovinkiajan varhaisvaiheen suomalaisista angoa muistuttava keihäänkärki, kuten Salmo esineluettelossa mainitsee. Se on kuitenkin sen verran epätyypillinen, ettei hän ole väitöskirjassaan lukenut sitä merovinkiajan keihäänkärkiin.⁵⁸ Merovinkiaikaisena se olisikin kalmistossa yksinäinen susi ja kuuluneekin myöhempään aikaan. Muita keihäänkärkiä vanhemmalta tuntuu muotonsa puolesta myös eräs E-tyyppin sileäputkiseen varianttiin kuuluva tai sitä muistut-

⁵⁶ Leppäaho 1937, 53–56.

⁵⁷ Sarvas 1971, s. 58.

⁵⁸ KM 9142:6. Vrt. Salmo 1938, 209–231, 344–355.



Kuva 19. Normannikilpiä keskiaikaisessa eteläranskalaisessa käsikirjoituksessa. Erään kilven kulmaviivakoristelu muistuttaa Myllymäen kupuran kullattua koristelua. Jorma Leppäahon mukaan.

tava kärki. Pirkko-Liisa Lehtosalo-Hilanderin mukaan variantti on ollut käytössä 900-luvun ensi puoliskolla.⁵⁹

Muista aseista vanhimmat ajoittuvat aikaan 900-luvun lopusta 1000-luvun alkupuolelle: kaksi G-tyyppin keihäänkärkeä ja yksi niiden rinnakkaismuodoksi luettava kärki; tosin hivenen myöhempikin ajankohta tulee kyseeseen.⁶⁰ Myöhäisen viikinkiajan tai ristiretkiajan aseisiin kuulunee eräs yksiteräisen miekan säilänkatkelma, mikäli se on Z-tyyppin miekasta; näissä esiintyy näet harvinaisena myös sapelimainen säilä. Jouko Rädyn mukaan Z-miekkujen intensiteettiä on 1000-luvun alkupuoli, mutta tyyppi on voinut olla käytössä vielä 1100-luvullakin.⁶¹ Vaikka eräät aseet sallivatkin ajoituksen jo 900-luvun loppuun, näin varhainen ajankohta on korujen näkökulmasta epätodennäköinen.

Kalmiston n. 30 soljesta näet vain 3 ajoittuu varmasti viikinkiajan lopulle, lähinnä 1000-luvun alkupuolelle; muut ovat varmasti tai todennäköisesti ristiretkiajan muotoja, kuten myöhemmin esitetään. Viikinkiajan muotoihin kuuluvat yksi D-tyyppin pyöreä kupurasolki ja kaksi myöhäistä tasavarsisolkea. Viimeksi mainituista toinen on sulanut tulesa ja on siis polttohaudasta peräisin. Kupurasolki kuulunee Lehtosalo-Hilanderin erottamaan leveäreunaiseen ja siis myöhäiseen varianttiin.⁶² Ajatellen vii-

⁵⁹ KM 9142:2. Lehtosalo-Hilander 1982 II, 26–29.

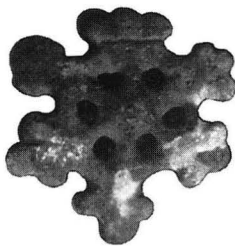
⁶⁰ KM 9215:1, 241 (putki hopeoitu, riimuellaankoristeinen); ks. Kivikoski 1973, kuva 859 selityksineen. G-tyyppin rinnakkaismuotona voidaan pitää hopeasilaista keihäänkärkeä KM 9142:4; vrt. Kivikoski 1973, kuva 860 selityksineen. G-tyyppin ja sen rinnakkaismuodon ajoituksesta esim. C.A. Nordman 1943, 55. – G-tyyppiin on usein myös luettu Myllymäen keihäänkärki KM 9892:232 (kuva; ks. Leppäaho 1937, s. 64; Kivikoski 1973, k. 1189 selityksineen). Leppäaho sanoo kuitenkin sen ainoastaan muistuttavan G-tyyppiä, sillä sen putki on keihäänkärjeksi liian laaja ja viittaa mieluummin vahvavartiseen ritarinpeitsiin; tähän on lisäksi voinut kuulua lähistöltä löydetty rautainen kenkään (ks. yllä mainittuja kuvia). Kun raskasaseisten ratsumiesten käyttämä peitsitaktiikka näyttää kehittyneen aikana 1130–1150, kärki ajoittuneen aikaisintaan 1100-luvun jälkipuolelle; Leppäaho 1937, s. 64–66. Leppäahon perustelujen mukaan Kivikoskikin katsoo kärjen kuuluvan ristiretkiajan puolelle.

⁶¹ KM 10146:181. Kyseessä on 4,3 cm pitkä, 3,3 cm leveä katkelma, jonka mahdollista sapelimaaisuutta ei voitane todeta. Z-tyyppin miekoista tarkemmin: Rätty 1983, 82–87.

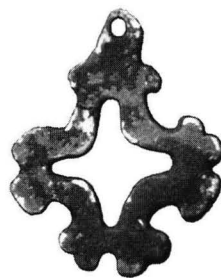
⁶² Kupurasolki KM 9892:270. Lehtosalo-Hilander 1982 II, 93–100. Tasavarsisoljet KM 9892:272, 180. Kivikoski 1973, kuva 680 selityksineen; K:n mukaan 1000-luvulta.



1



2



3

Kuva 20. Myöhäisviikinkiajan koruja Myllymäestä. 1 tasavarsisolki. 2 ratasriipus tai ratasneulan nuppi, ilmeisesti latvialainen muoto. 3 puhkonainen ristiriipus. Valokuvannut Timo Kuokkanen. KM 9892:181, 273, 278.

kinkiajan ja ristiretkiajan solkien lukumääräistä suhdetta tuntuu ilmeiseltä, että kalmisto on otettu käyttöön aivan viikinkiajan lopulla, kaiketi siis 1000-luvun toisella neljänneksellä.

Kalmiston vanhimmat korut sopivat edellä esitettyyn päätelmään. Haudan 7/1935 linturiipus ja puhkonainen ristiriipus ovat myöhäisen viikinkiajan, n. 1000–1050, muotoja, mutta pantu hautaan vasta 1100-luvun jälkipuolella, kuten edellä esitettiin. Kalmiston toinen puhkonainen ristiriipus sekä ratasriipus voitaneen sen sijaan ajoittaa tyyppiensä mukaisesti myöhäiseen viikinkiaikaan. Kummassakaan ei ole tulen merkkejä, joten ne saattavat olla ruumishaudasta/haudoista; ratasriipus löytyi samasta ruudusta kuin toinen kalmiston myöhäisistä tasavarsisoljista.⁶³ Myös kaksi valettua kaksoisspiraalista ketjunjakajaa kuuluvat ilmeisesti myöhäiseen viikinkiaikaan, elleivät ristiretkiajan puolelle.⁶⁴

Suurin osa kalmiston esineistä ajoittuu vasta ristiretkiaikaan. Ristiretkiaikaan kuuluu kalmiston 26 hevosenkenkäsoljesta ainakin 23, mahdollisesti muutkin.⁶⁵ Ristiret-

⁶³ Ristiriipus KM 9892:288. Ratasriipus KM 9892:273; kuvattuna Kivikoski 1973, kuva 787 selityksineen. Löytö kuuluu ilmeisesti polttokalmistoon (löytösyvyys vain 18 cm) ja ajoittuu Kivikosken mukaan viikinkiaikaan.

⁶⁴ KM 9892:262 ja 12509:3. Ketjunjakajat ovat meillä harvinaista muotoa, kaikesta pääten viikinkiajan lopulta; ks. Kivikoski 1973, kuva 770 selityksineen.

⁶⁵ Näistä 10 kuuluu tyyppiin Die Hufeisenfibel mit viereckigem Ring und kantigen Knöpfen, 1 tyyppiin Die Hufeisenfibel mit blumenförmigen Knöpfen, 7 tyyppiin Die Hufeisenfibel mit Buckelring (KM 10146:105 puuttuu Salmon tutkimuksen luettelosta), 2 tyyppiin Die Hufeisenfibel mit dünnen Knöpfen, 1 tyyppiin Die reliefverzierte Hufeisenfibel ja 2 tyyppiin Die Hufeisenfibel mit tierförmigen Knöpfen. Tyypeistä ja niiden ajoituksesta tarkemmin Salmo 1956; teoksessa myös tyyppi luettelot. Haudassa 4/1935 eläinpäiset hevosenkenkäsoljet esiintyvät yhdessä reliefikoristeisen soljen kanssa. – Sarvas katsoo eräiden tyyppien, mm. tyyppin »mit Buckelring», esiintyvän jo aikaisemmin viikinkiajan puolella, kuten edellä on

kiainen on haudan 25/1935 pieni hopeinen rengassolkikin, kuten saman haudan pallokehäinen hevosenkenkäsolkki osoittaa; kyseessä ei siis ole 1200-luvulla yleistynyt leveäkehäinen hansasolkki.⁶⁶ Ristiretkiäikaisia ovat luultavasti haudan 22/1934 miekankatkelmat, mutta erään veriuraltaan kapean miekansäilän näin myöhäinen ajoitus on epävarma.⁶⁷ Keihäänkärjistä, joita kalmistosta on löydetty ainakin 18, ristiretkiäikaisia ovat eläinpääsiivekkeillä varustettu kärki, joka ei Jorma Leppäahon mukaan voi olla 1100-luvun alkua vanhempi, G-tyyppiä muistuttava kärki, eräs leveä- ja pyöreäkantainen keihäänkärki sekä eräs lyhyt lyhytputkinen keihäänkärki; kaikki meillä poikkeuksellisia muotoja.⁶⁸ »G-tyypin» kärkeä ja siivekkeellistä kärkeä Leppäaho on arvellut ritarinpeitsen, »lippupeitsen», kärjiksi. Ensin mainitun putki onkin keihäänkärjeksi poikkeuksellisen laaja, mutta sopisi vahvavartiseen ritarinpeitseeseen. Jälkimmäisestä huomautan, että ritarinpeitset kuvataan usein siivekkeillä eli haitoilla varustetuiksi, kuten Leppäahon julkaisemista kuvistakin ilmenee. Kalmiston neljästä leveäteräisestä tapparasta yksi löytyi ristiretkiäjän haudasta; asemuoto on yleinen vuoden 1000 tienoilta ristiretkiäjälle.⁶⁹

Ainoita Suomessa ja hyvin harvinaisia muutoinkin ovat kalmiston kaksi puolipalloomaista kilvenkupuraa, joista ainakin toinen on ollut kullattu, ja niihin ilmeisesti kuuluvat kilvenniitit, niistäkin osa kullattuja. Ansio niiden tunnistamisesta on Jorma Leppäahon. Hän osoitti, että ne kuuluvat ilmeisesti kolmiomaisiin normannikilpiin, loisteliaisiin ritarinkilpiin, joita tunnetaan lukuisista keskiaikaisista kirjankuvista, kirkkomaalauksista ja veistoksista 900-luvun alkupuolelta lähtien.⁷⁰ Myllymäen kilvet ajoittuvat Jorma Leppäahon mukaan aikaan 1000-luvun jälkipuolelta 1100-luvun jälkipuolelle. Kupurat ja niitit löytyivät hajalleen siroteltuina polttokenttäkalmistosta; kilvet näyttää siis rikotaan ja toisen kupura iskuin turmellun, mutta puunjätteistä päätellen kilpiä ei ole poltettu. Myllymäen löytöihin kuuluu lisäksi kaksinkertaisen pronssilla koristellun nahkahihnan palamattomia kappaleita, Leppäahon tulkinnan mukaan normannikilven kantohihnasta. Tällaiseen hihnaan lienee kuulunut myös eräs »liljakoristeinen» pronssisolkki.⁷¹ Leppäaho tulkitsee: »Lippupeitsiä ja kultakoristeisia kil-

mainittu. – Solki KM 9892:274 kuuluu Salmon tyyppiin Die bronzene Hufeisenfibel mit aufgerollten Enden, Salmon mukaan 1000-luvulle. – Hopeinen solki KM 9282:2 on Salmon tyyppiä Die dreikantige Hufeisenfibel mit platten Knöpfen ja ajoittuu hänen mukaansa 1000-luvun alkupuolelta ehkä 1100-luvulle. Ko. tyypeistä ks. Salmo 1956.

⁶⁶ Solki KM 10146:106.

⁶⁷ KM 9142:8 ja 9892:471, 473–474; viimeksi mainitussa haudassa oli pallokoristeinen hevosenkenkäsolkki. – Kirjoittajalla ei ollut mahdollisuutta tarkastaa yksityiskohtaisesti kalmiston esineistöä, vaan päätelmät perustuvat esineluetteloiden kuvauksiin ja tutkimuskirjallisuuteen.

⁶⁸ Eläinpääsiivekkeillä varustettu kärki KM 9142:1. Leppäaho 1937, 65. Kivikoski 1973, kuva 1182 selityksineen. – »G-tyypin kärki» KM 9892:232. Leppäaho 1937, 63–65. Kivikoski 1973, kuva 1189 selityksineen. – Leveä- ja pyöreäkantainen keihäänkärki KM 9142:3. Kivikoski 1973, kuva 1188 selityksineen. – Lyhyt lyhytputkinen keihäänkärki KM 9892:80. Kivikoski 1973, kuva 1190 selityksineen.

⁶⁹ KM 9297:3,4; 9706:1; 9892:485. Viimeksi mainittu oli antimenä rikkaassa miehenhaudassa 22/1934, jonka solki, Hufeisenfibel mit viereckigem Ring und kantigen Knöpfen, KM 9892:482, ajoittaa ristiretkiäikaan. – Tapparoista lähemmin esim. Kivikoski 1973, kuvat 874 ja 1192 selityksineen.

⁷⁰ Leppäaho 1937. – Puolipalloomaisilla kilvenkupuroilla voitiin varustaa myös jalkamiesten pienet pyöreät kilvet, mistä Leppäahokin mainitsee, mutta normannikilpitulkinta sopii paremmin, koska kyseiset kilvet ovat olleet loistoaseita ja koska Myllymäen löytöihin kuuluu myös kaksinkertaisten pronssikoristeisten nahkahihnojen osia sekä pronssinen »heraldisella liljalla» koristettu hihnanhela; Leppäahon mukaan ne ovat todennäköisesti normannikilpien kantohihnoista. Pyöreistä kilvistä on kuvia mm. Leppäaholla, mutta runsaammin tutkimuksessa Grieg 1943.

⁷¹ Hihnankatkelmat KM 9228:46; 9892:81. »Liljakoristeinen» hihnansolkki KM 9142:12. Leppäaho 1937, s. 60, mm. k. 7. Kivikoski 1973, kuvat 1177–1180.

piä ei ole tänne kaupattu. Niiden esiintyminen samassa kalmistossa voidaan tuskin selittää muuten kuin, että ne ovat sotasaalista, mutta mistä? Jos esineet ovat 1100-luvun jälkipuoliskolta, voisi ajatella, että ne ovat muistoja siitä pakanallisesta reaktiosta, joka luultavasti syntyi Pyhän Henrikin kuoleman jälkeen. Maassa oleskelleita ristiritareita on surmattu ja heidän aseitaan uhrattu kalmistoon esi-isien hengille sovittukseksi.»

Kalmiston esineellisen hautautavan kronologiasta saadaan selvin yleiskuva solkien ja rahojen avulla. Soljista päätellen kalmistoon on alettu haudata aikana, jolloin D-tyypin myöhäinen variantti ja nuorimmat tasavarsisoljet ovat vielä juuri ja juuri käytännössä; nykyisen kronologian mukaan kyseessä on 1000-luvun alkupuoli, solkien niukkuudesta päätellen vuosituhannen toinen neljännes. Tähän aikaan voi myös ajoittua muutama hevosenkenkäsolki, mutta valtaosin hevosenkenkäsoljet ovat ristiretkiajalta, 1000-luvun jälkipuolelta ja seuraavalta vuosisadalta. Ruotsalaiset rahat osoittavat, että esineellinen hautaus, sekä polttohautaus että ruumishautaus, jatkuivat 1200-luvun viimeiselle neljännekselle, kenties 1190-luvun puolelle asti. Esineettömissä ruumishautauksissa on todennäköisesti näitä myöhempiäkin.

Lähes kaikki muut löydöt sopivat yllä esitettyihin rajoihin, aikaan n. 1025–1200. Poikkeuksen muodostavat angonkaltainen keihäänkärki, sillä se edellyttäisi ajoitusta merovinkiaikaan, ja E-tyyppiin luettava tai sitä muistuttava keihäänkärki, joka 900-luvun alkupuolelle ajoittuvana olisi vanhimpiakin solkia huomattavasti vanhempi. Näiden ajoitukseen palaan tuonnempana.

Voimme siten todeta, että korujenkin mukaan kalmiston käyttö näyttää alkaneen aikana 1000–1050, mikä vastaa hyvin varhaisimpien solkien nojalla tehtyä täsmällisempää ajoituspäätelmää. Jos em. ango ja E-tyyppiä muistuttava keihäänkärki jätetään huomiotta, myös vanhimmat aset sopivat 1000-luvun ensimmäiselle puoliskolle, nuorimmat ovat luultavasti 1100-luvun jälkipuolelta, jopa vuosisadan vuosisadan viimeiseltä neljännekseltä. Myöhään jatkunut asehautaus selittää kalmiston useat meillä ainoalaatuiset tai harvinaiset asemuodot.

Tutkimus on Helmer Salmon toteaman stratigrafian nojalla lähtenyt siitä ajatuksesta, että polttokenttäkalmisto on vanhimpia ruumishautoja myöhempi. Tätä seikkaa ei voi kiistää siltä osin kuin polttokenttäkerros peitti vanhempia ruumishautoja,⁷² mutta samaa päätelmää ei voi tehdä niistä kalmiston osista, joissa oli pelkästään ruumishautoja; todennäköisesti kalmiston reunaosissa on ollut polttokenttää myöhempiä ruumishautauksia.

Mutta kalmiston historia näyttää vieläkin monimutkaisemmalta. Salmo huomauttaa, että vuoden 1934 kaivausalueen pohjois- ja luoteisreunaan, vahvimman polttokenttäkiveyksen alueelle, on voitu haudata kahteen otteeseen. Ensimmäiseen vaiheeseen, jota ei voitu rakenteellisin kerroshavainnoin varsinaisesti todentaa, kuuluisi muun muassa 42 cm:n syvyydestä löydetty, ilmeisesti 1000-luvun puolelle ajoittuva tasavartinen solki, toiseen vaiheeseen taas molemmat 1100-luvulle ajoittuvat brakteaattit, sillä ne löytyivät läheltä pintaa, ylimmän pikkukivikerroksen alta. Näyttää siis siltä, että kalmistoon olisi aluksi haudattu ainakin polttamalla. Mutta Salmo ei otaksu polttohautauksen jatkuneen yhtäjaksoisesti 1100-luvun loppupuolelle, vaan viittaa kahteen polttohautausperiodiin. Myöhemmän polttohautausperiodin ajoituksellisen kiinnekohdan muodostavat Knut Eerikinpojan brakteaatti (1167–1196) ja toinen ruotsalainen raha (1140–1210/1220). Niiden summittain ajoittamaan periodiin kuuluvat tai

⁷² Vuoden 1934 kaivauskertomuksessaan Salmo mainitsee, että haudat 17, 23, 27 ja 28 olivat kokonaisuudessaan polttokerroksen alla, haudat 3, 7, 8, 9, 11, 12 ja 13 osittain.

kuulunevat kalmiston »ritarinpeitset», lyhyt keihäänkärki ja normannikilvet, kenties muutkin esineet, joissa on poikkeuksellisia hakkauksen tai muun turmelemisen merkkejä.

Kysymykseen, onko kalmistoon haudattu alusta alkaen myös polttamatta, en voi täysin varmasti vastata. Kalmiston myöhäisviikinkiaikaisiin koruihin sisältyy joka tapauksessa useita eheitä esineitä, mm. pyöreä kupurasolki, toinen tasavarsisolki, ratasriipus ja toinen puhkonainen ristiriipus, joihin tuli ei ole ainakaan vahvasti vaikuttanut.⁷³ Tämä seikka puhunee myönteisen vastauksen puolesta, mutta asia jää epävarmaksi. Stratigrafia osoittaa joka tapauksessa, että ruumishutaukset olivat yleisiä ennen myöhempää polttohautausperiodia, ennen 1100-luvun viimeistä neljännestä, luultavasti ennen puoliväliäkin. Haudan 7/1935 raha – Knut Eerikinpojan aikainen brakteaatti – todistaa toisaalta, että kalmistoon haudattiin polttamatta myös toista polttohautausperiodia vastaavana aikana. Polttohautaus ei siis näytä kokonaan tai ainakaan pitkäksi ajaksi syrjäyttäneen ruumishautauksia.

On aihetta todeta myös, ettei myöhäisen polttokenttäkerroksen läpi kaivettu sitä myöhempiä ruumishautoja. Tämä oikeuttanee päättelemään, että myöhäiset ruumishaudat kaivettiin polttokenttäkerroksen ulkopuolelle, kalmiston reunoille, mistä eräät esineelliset ruumishaudat todistavatkin. Kun ruumishautaus johti jatkuessaan toisaalta hautaamiseen entisten ruumishautojen alueelle, toisaalta kalmistoalueen laajentamiseen, reuna-alueiden ruumishaudat lienevät kalmiston nuorimpia. Ajatus sopii ainakin vuonna 1935 tutkitun alueen itäreunaan, sen esineettömien ruumishautojen riviin.⁷⁴ Tällaiset piirteet oikeuttavat päättelemään, että kyseiset vainajat on haudattu kristillisten katsomusten ja rituaalien mukaisesti.

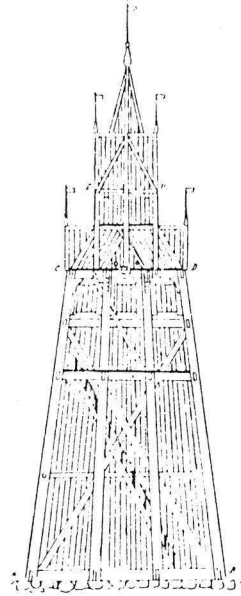
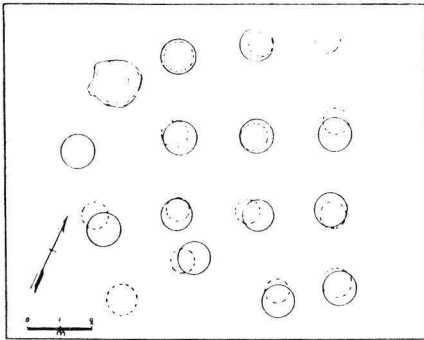
6. Tapuli

Vuoden 1937 kaivauksissa saavutettiin kalmiston itä- ja pohjoisraja ja paljastettiin n. 20 niukkalöytöistä tai löydötöntä länsi-itäsuuntaista ruumishautausaluetta; Salmo luonnehti niitä kristillisiksi. Pohjoisreunan maanpinnassa, hautausalueen ja ylempänä sijaitsevan kallion välissä näkyi tiheitä painanteita, jotka kaivauksissa osoittautuivat pystypaalu- ja kivireunusteisiksi kuopiksi. Kuoppia todettiin 14, minkä lisäksi yhtä kuoppaa on voinut korvata kivi, mutta ollakseen säännöllinen muodostumassa olisi pitänyt olla 16 kuoppaa. Kuopat sijaitsivat neljässä hiukan epäsäännöllisessä rivissä, kuoppien keskipisteistä mitaten puolentoista – kahden metrin päässä toisistaan. Kaikkiaan kuopat muodostivat 11,5 m x 12 m laajan ja siis lähes neliömäisen ryhmän. Kuopanpohjien mukaan paalut olivat olleet 20–30 cm:n vahvuisia. Muutoin rakennuksen maaperä oli luonnontilaista; mikään ei viitannut lattiaan tai seinärakennelmiin. Kun rakennuksessa ei ollut avointa sisätilaa, kyseessä oli tornikonstruktion jäännös.

Paikannimen viittaaman tuulimylytulokinnan Salmo kuitenkin torjui huomauttaen, ettei torni sijainnut tuulten kannalta edullisimmassa paikassa – tällainen olisi ollut mäen harjalla, jonne pääsykin olisi ollut helpompi – ja että perustus oli alaltaan suurempi kuin tunnetut tuulimylyt. Kyseessä oli hänen mukaansa kalmistoon kuulu-

⁷³ KM 9892::270, 272, 273, 278. Esineet löytyivät lähekkäisistä ruuduista, mutta eivät muodostaneet löytöryhmää. Kolme ensiksi mainittua olivat 11–17 cm:n syvyydessä, ilmeisesti siis polttokalmistokerroksessa.

⁷⁴ Rivissä olivat haudat 16 ja 20 (ilmeisesti 3 vainajaa) ja haudat 18, 18a ja 18b (4 hautausa). Salmon kaivauskertomus vuodelta 1935.



Kuva 21. Myllymäen tornirakennuksen paalunkuopat ja Jämtlannin Åsin kellotapuli Nils Cleven mukaan. Åsin tapulin rakenne vastaa tarkoin Myllymäen paalunkuoppia; Myllymäen tapuli tai kastari liittyyne ruotsalaiseen arkkitehtuuriin.

va rakennus: se sijaitsi kalmiston pohjoisreunassa, hautoja ylempänä ja siten hallitsevassa paikassa, ja lisäksi haudat rajoittuivat rakennelmaan, vaikka niitä olisi maanlaadun vuoksi voitu kaivaa rakennelmankin alueelle.⁷⁵

Täsmällisemmän tulkinnan rakennukselle antoi Nils Cleve viisitoista vuotta myöhemmin. Esittäen vertauskohtia Ruotsista hän päätteli, että kyseessä oli kellotapuli, jollaiseksi hän tulkitsi myös Liedon Ristinpellon samantapaisen jäännöksen.⁷⁶ Salmon ja Cleven päättelyt ja tulkinnat osuvat ymmärtääkseni oikeaan; Myllymäen paalunjälkiä vastaavia, neljästä nelipaaluista rivistä koostuvia arkaistisia kellotorneja on tiedossa Uplannin Häveröstä ja Jämtlannin Åsista.⁷⁷ Vaikkei tyyppin alkuperäistä levintää voidakaan näillä tiedoilla määrittää, saamme niistä vahvistusta sille luonnolliselle otaksumalle, että torni rakennettiin läntisten esikuvien mukaan. Sen epäsäännöllinen konstruktio kertonee rakentajien tottumattomuudesta. Lisättäköön, että sivuista avoimen kellotornin muinaisruotsalainen nimitys *stapul*⁷⁸ lainattiin suomeen muodossa *tapuli*; Myllymäen torni lienee siis ollut sananmukaisesti tapuli.

Torni oli mitä ilmeisimmin kristillinen rakennus ja kalmisto sen aikana kristillinen hautausmaa. Sellaisena kalmistolla on täytynyt olla rajansa, sillä hautausmaaksi vihkiminen tai siunaaminen edellytti rajattua aluetta. Kun paikalla ei todettu rajaavia kivirakenteita, aita lienee ollut puusta; joka tapauksessa hautojen rajautuminen viittaa jonkinlaisen aidan olemassa oloon. Valitettavasti rakennusjäännös oli löydötön,

⁷⁵ Helmer Salmon kaivauskertomus vuodelta 1937 Museoviraston arkistossa.

⁷⁶ Cleve 1952.

⁷⁷ Cleve 1952, 164–165. Stockhaus-Englund 1963, 526.

⁷⁸ Swensen 1963, palstat 522–523.

eikä reuna-alueiden esineettömistä haudoistakaan saa selvyttä kysymykseen, milloin kalmistosta tuli kristillinen; sellainen se ei voinut olla varhaisimmassa vaiheessaan, ensimmäisen polttohautausperiodin aikana. Erään näkökohdan tarjoaa se seikka, että keskiajalla hautausmaan vihkiminen, consecratio cimiterii, kuului piispan oikeuksiin ja velvollisuuksiin, joskin siunaamisen, benedictio, jossa ei käytetty pyhää öljyä, saattoi piispan luvalla suorittaa pappikin, kuten Kauko Pirinen kirjoittaa.⁷⁹ Hautausmaaksi Myllymäen kalmisto olisi siis voitu vihkiä piispa Henrikin tai Rodulfin aikana, mutta siunaamisen olisi joku pappi voinut suorittaa vaikkapa Ruotsista käsin jo aikaisemmin. Kumpikin vaihtoehto on siis ajateltavissa, sillä hautausmaan vihkiminen tai siunaaminen tuli välttämättömäksi, jos joku kasteen ottaneista kuoli, eikä hautausmaan perustaminen edellyttänyt yhtä suurta työtä kuin kirkon rakentaminen. Myllymäen kalmisto lieneekin vihitty kristilliseksi hautausmaaksi viimeistään 1150-luvulla. Samalta ajalta lienee myös kellotapuli. Myllymäen hautausmaa oli enemmänkin kuin tarpeellinen, sillä Moision kirkon ympäristö soveltui savisuutensa ja kallioisuutensa vuoksi hautauksiin huonosti.⁸⁰

7. Pakanallinen reaktio Nousiaisissa

Niiden tietojen nojalla, joita kalmistosta parina ensimmäisenä vuonna saatiin, Juhani Rinne viittasi myös pakanallisen reaktion mahdollisuuteen. Leppäaho toisti ajatuksen 1937 esittäen, että polttokalmiston »lippupeitset» ja normannikilvet todistaisivat piispa Henrikin kuoltua mahdollisesti syntyneestä pakanallisesta reaktiosta. Ajatus juurtui sen jälkeiseen arkeologiseen tutkimukseen ja sitä otaksumalla on pyritty selittämään myös muiden kristillisten kalmistojen myöhäiset polttohautaukset. Otaksuma näyttääkin sopivan hyvin Myllymäen toiseen polttohautausperiodiin.

Tämä voidaan näet sekä sisällöllisesti että ajallisesti rinnastaa Gravis admodum -bullan kuvaukseen vuodelta 1171 tai 1172: »Ylen raskas ja vaikea valitus on esitetty apostoliselle istuimelle siitä, että suomalaiset aina, kun heitä uhkaa vihollisten sotajoukko, lupaavat säilyttää kristillisen uskon ja pyytävät hartaasti saarnaajia ja kristillisen lain selittäjiä, mutta sotajoukon vetäytyttyä kieltävät uskon, halveksivat ja ankarasti vainoavat saarnaajia.»⁸¹ Voidaan ajatella, että uskon kieltäminen ilmeni myös uudelleen omaksuttuna polttohautauksena. Toisen polttohautausperiodin väljä ajoitus sopii Gravis admodum -bullan kuvaukseen, sillä bullahan puhuu yleisestä ilmiöstä eikä siis yksittäisestä tapauksesta. Lisäksi voidaan huomauttaa, ettei arkeologisessa tutkimuksessa saavuteta historiallista kausaliteettia, sitovaa syy- ja vaikutusyhteyttä, sillä siihen ei riitä arkeologian ajoitustarkkuus eikä sovellu arkeologisen tiedon yleistävä luonne. Kyseessä on pelkästään ajallinen rinnastus, yritys selittää tunnetut tosi-seikat mahdollisimman yksinkertaisella tavalla.

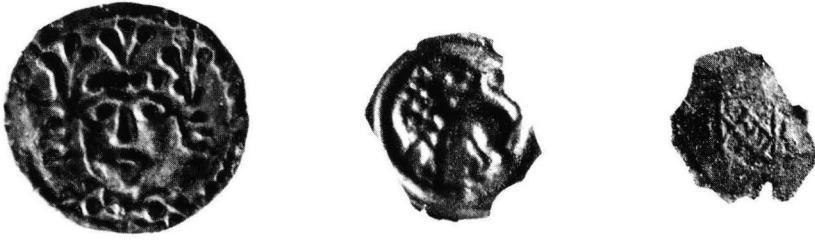
Tämän tulkinnan mukaan pakanallinen reaktio olisi sattunut piispa Rodulfin aikana, ellemmme katso jo piispa Henrikin surmaa pakanallisen reaktion ilmaukseksi. Juusten piispainkronikan mukaan herra Rodolphus joutui kuurilaisten käsiin ja surmattiin Kuurinmaalla Herran vuonna 1178.⁸² Piispan kuoltua kirkko näyttää menettäneen

⁷⁹ Pirinen 1955, 67. Johansson ja Gallen 1956, palsta 416.

⁸⁰ Maa kirkonperustuksen ympärillä oli paikoin savista, paikoin hautauksiin ohuutensa vuoksi soveltumaton. Itse kirkonjäännöksistä kerrotaan rakennustöissä löydetyn luita ainakin neljästä vainajasta. Rinne 1932, 47–53.

⁸¹ Suomennes teoksesta Juva, Niitemaa, Tommila (toimittajat) 1968, 56–57.

⁸² Juusten 1988, 40.



Kuva 22. Myllymäen kalmiston ruotsalaiset hopearahat. Vasemmalla Knut Eerikinpojan (1167–1196) uppsalalainen brakteaatti haudasta 7, keskellä Knut Eerikinpojan lödöseläinen brakteaatti ja oikealla kaksipuolinen gotlantilainen tai kaakkoisruotsalainen kaksipuolinen raha ajalta 1140–1210/1220; viimeksi mainitut hajalöytöjä. Mittakaava 2:1. Määriytykset ja kuvat Pekka Sarvaan. (KM 10146:163; 9892:202, 206).

johtonsa, joten tilanne oli entistä sopivampi jo vuosikymmen alussa mainitulle pakanalliselle reaktiolle. Tulkinta edellyttää, että bullan »suomalaisilla» tarkoitettiin nimenomaan Suomen hiippakunnan asukkaita, ilmeisesti Nousiaisten-Laitilan seutua ja ehkä myös Suomen hiippakuntaan silloin kuulunutta Satakunnan osaa. Tämä onkin luontevaa, sillä Ruotsiin suunnatut avunpyynnöt viittaavat sellaiseen alueeseen, jolla jo entuudestaan oli avunpyyntöjen edellyttämät suhteet Ruotsiin, ja sellaisethan täytyi »Nousiaisten hiippakunnalla» olla. Toisaalta bullan kuvauksesta ilmenee, että hiippakunnan suhteet Ruotsiin olivat löyhät ja että alueella oli oma poliittinen päätäntävaltansa, jota käytettiin Ruotsista välittämättä myös uutta hiippakuntaorganisaatiota ja kristinuskoa vastaan. Sen voimasta puhuu, että vastareaktio ilmenee itse hiippakunta-keskuksessa.

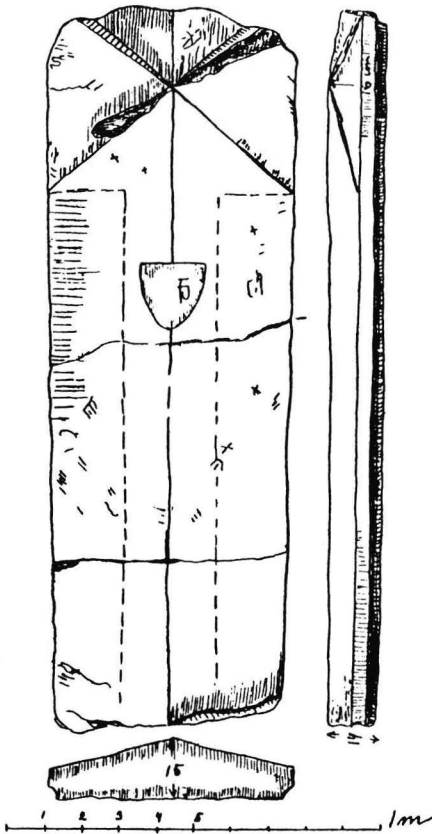
8. Moisio

Vastarinta lienee lähtöisin juuri Moisiosta, sillä pakanallisesta reaktiosta ei ole tietoja muualta Varsinais-Suomesta. Tästä johdumme pohtimaan moisioiden problemaa. Ylä-Satakunnassa ja Hämeessä moisiot ovat metsään raivattuja ulkopeltoja ja sijaitsevat siis kylänvainioista erillään. Merkitys 'metsäpelto, ulkopelto' lieneekin alkuperäinen, sillä myös Virossa moisiot sijaitsevat kylien ulkopuolella.⁸³ Tällainen ulkopelto lienee Nousiaistenkin Moisio alun perin ollut, sillä Moisio oli historiallisena aikana yksinäistalo Nummen ja Sontamalan kylien rajalla, ts. niiden peltojen ulkopuolella. Asiakirjoista, osaksi jo keskiaikaisista, ilmenee kuitenkin, että *moisiot* olivat Varsinais-Suomessa vanhoja tilojen nimiä. A. M. Tallgren totesi, että Varsinais-Suomessa Moisio-nimisiä taloja oli kussakin emäpitäjässä vain yksi ja että ne varhaisten lähteiden mukaan olivat suurtiloja. Tästä hän päätyi otaksumaan, että *moisiot* olisivat Viron moisioiden tapaan olleet kartanoita, Suomessa eivät kuitenkaan vieraan aatelin omistamia, vaan pitäjänvanhimman asumia.⁸⁴ Tällainen lienee ollut Nousiaistenkin Moisio; myöhemmin keskiajalla se oli Turun piispanistuimen omistuksessa.⁸⁵

⁸³ SSA 2, 169. Ligi 1992, 212.

⁸⁴ Tallgren 1933.

⁸⁵ SKES II, s. 346. – Moisio oli yksinäistalo ja myöhemmin keskiajalla Turun piispanistuimen omistuksessa. Kustaa Vaasa »peruutti» sen kruunulle 1547, Ks. Oja 19??, 70.



Kuva 23. Mittapiirros Moision hautakivestä Juhani Rinteen mukaan.

Varhaisin asiakirjatieto *moisiosta* on Paimiosta vuodelta 1385.⁸⁶ Mutta Nousiaisissa *Moisio* palautuisi jo 1100-luvun puoliväliin, jos Halleniuksen tietoon Moisiosta piispa Henrikin hautapaikkana voitaisiin luottaa. Mutta Halleniuksesta riippumattakin on kohtuullista otaksua, että kirkko, tapuli ja kristillinen hautausmaa sijaitsivat jo 1100-luvulla *Moisioksi* nimitetyn suurtilan maalla, sen keskuksessa. Tallgrenin tulkinta *moisiosta* päälliköntilan nimenä sopiikin luontevasti Nousiaisten Moisioon: viikinkiajan lopulla ja varsinkin ristiretkiajalla sen kalmisto on pitäjässä *primus inter pares*. Sen »ritarinpeitset» ja loistokilvet osoittavat talon vaurautta, sen isäntien tavanomaista voimakkaampia yhteyksiä ulkomaihin, heidän kykyään noudattaa 1100-luvun keskieuropalais-skandinaavista asemuotia. Nousiaisten Moision kalmisto todistaa siis siitä, että talonpoikaiseen yhteiskuntaan oli 1100-luvulla kehittynyt johtava kerros, jonkinlainen ylimystö; sen synty johtaa kaikei jo edelliselle vuosisadalle.

Moision kalmistosta saamme samalla todisteen siitä, että varsinaissuomalainen moisio-instituutio juontuu todennäköisesti jo 1000-luvun alkupuolelta; ei näet ole mitään syytä ajatella, ettei kalmisto olisi alunperinkin kuulunut *Moisio*-nimiselle talolle. Huomautettakoon silti, ettei kaikkien moisioiden silti tarvitse olla näin vanhoja. Mahdollista on myös, että muinaispitäjillä oli moisio-niminen ulkopelto jo ennen kuin moi-

⁸⁶ Oja 1966.

sioista kehittyi Tallgrenin otaksimia päälliköntiloja.⁸⁷ Moisiolaitoksen synty on maamme yhteiskunta- ja organisaatiohistoriassa merkittävä ilmiö.

9. Nousiaisten Moisio ja kristinusko

Leppäaho arveli, että normannikilpien osoittamat »ritarit» olisivat olleet ruotsalaisia miehittäjiä, joille pakanallisessa reaktiossa kostettiin. Tämä ei pitäne paikkaansa; kalmisto on hautaustavoiltaan ja rakenteeltaan suomalainen, eivätkä sen löydötkään osoita haudattuja ruotsalaisiksi. Kansainvälistä asemuotia Suomessa oli seurattu jo viikinkiajalla ja aikaisemminkin, ja sitä seurasivat Moision isännätkin; he olivat ilmeisesti muinaispitäjän johtomiehiä. 1100-luvun ruotsalaiset rahat, joiden harvinaisuudesta edellä mainittiin, osoittavat heidän yhteyksiään Ruotsiin; rahat ajoittuvat niihin vuosikymmeniin, joiden aikana »suomalaisten» mainitaan pyytäneen apua Ruotista, aina kun vihollisen sotajoukko heitä uhkasi.

Lähellä on sellainenkin ajatus, että Moision isännillä olisi ollut yhteyksiä Ruotsiin jo aikaisemmin ja että he olisivat osallistuneet aktiivisesti kristinuskon varhaiseen organisointiin. Sekä Ruotsissa että Tanskassa on viime aikoina korostettu, että vanhimmat kirkot rakennettiin kartanoiden maille.⁸⁸ Tällainen mahdollisuus tuntuu luontevalta myös Moision tapauksessa, jossa alunperin pakanallinen kalmisto vihittiin jolloinkin, ehkä Henrikin toimesta 1150-luvulla, kristilliseksi hautausmaaksi ja varustettiin kellotapulilla. Mikään uusi seurakunta olisi tuskin valinnut hautausmaaksi pakanallista sukukalmistoa, mutta paikallinen suurmies saattoi vaatia piispalta sukukalmiston vihkimistä, jo ennen kuin koko pitäjä oli päättänyt kristinuskon omaksumisesta. Kristinuskon vaikutuksesta todistaa se, että Myllymäessä oli siirretty ruumishautaukseen jo ennen toista polttohautausperiodia, ehkäpä jo 1000-luvun alkupuolella. Vaikkei esineellisiä ruumishautoja voikaan pitää todisteina haudattujen kristillisyydestä, on mahdollista, että Myllymäkeen haudattiin kristinuskoon kastettuja jo ennen piispa Henrikin tuloa ja ennen hautausmaan vihkimistä.

Aivan kuten Maarian (Turun) Taskulassa kristinusko näyttää Nousiaisissakin ensin juurtuneen yhteiskunnan rikkaaseen johtokerrokseen, siihen kerrokseen, jolla oli kiinteitä yhteyksiä ulkomaihin.⁸⁹ Mutta toisin kuin Aurajokilaaksossa, jossa kristillisuus saattoi 1000-luvun jälkipuolella olla osaksi itäistä tai eteläistä perua, Moision kristillisuus juontui lännestä. Tässä yhteydessä on aiheellista todeta, että suomen kielen kirkollisista rakennustermeistä *tapulin* lisäksi ainakin *kastari* 'kellotorni' ja *kirkko* on todennäköisesti lainattu muinaisruotsista.⁹⁰ Niiden täytynee juontua viimeistään 1100-luvun puolivälistä, jolloin kirkollinen organisoituminen maassamme ilmeisesti alkoi. Mutta ne ovat voineet juurtua kieleemme jo aikaisemminkin, mikäli 1150-luvulla alkanutta kirkollista organisoitua on edeltänyt kartanonkirkkojen tai spontaanisti syntyneiden paikallisseurakuntien kausi.⁹¹

Moision isäntien mahdollisesta osuudesta »ensimmäisen ristiretken» tapahtumiin ei kannata esittää arvailuja. Koko retkihän on kyseenalaistettu, koska tieto siitä perus-

⁸⁷ Salo 1995, 32.

⁸⁸ Rahmqvist 1996, 299. Samaan tulokseen on päätenyt Axel Bolvik, B. 1994. Drake 1996. Em. viitteistä esitän kiitokseni tri Knut Drakelle. Varhaiset kartanokirkot ovat yleinen ilmiö myös Keski-Euroopassa; useita esimerkkejä esim. Baijerista, ks. Dannheimer 1987.

⁸⁹ Kivikoski 1955. Purhonen 1984. Sedov 1984. Salo 1987. Salo 1984. Koivisto 1991.

⁹⁰ Kastarista ja kirkosta ks. SKES I.

⁹¹ Varhaista paikalliskirkkolaitosta on otaksunut mm. Juhani Rinne; ks. Rinne 1932, 109–132.

tuu Eerikin legendaan, jonka täytyi esittää kohteensa kaikin puolin pyhimykseksi ansioituneena.⁹² Henrikin legendan ristiretkikuvaus onkin lainattu Eerikin legendasta. Henrikin surmavirsi, jolla ei ollut tarvetta korostaa Eerikin osuutta, mainitsee kyllä retken, mutta esittää Eerikin sen estelijäksi. Vielä merkittävämpää on, ettei paikallistraditio kerro Eerikistä mitään.⁹³

Henrikiä on ensimmäiseen ristiretkeen kohdistetuista epäilyistä huolimatta pidetty todellisena henkilönä ja hänen toimintaansa Suomessa historiallisena seikkana; niiden kieltämiseen tarvittaisiin enemmän olettamuksia kuin niiden myöntämiseen. On asia erikseen, ettei Henrik liene runsaat puoli vuotta kestäneen toimintansa aikana ehtinyt uuden hiippakunnan organisoinnissa kovin pitkälle; hänen suurin merkityksensä lie-neekin ollut hänen kuolemassaan ja hänen myöhemmässä tulossaan kansallispyhi-mykseksi, sillä hänen palvontansa yhdisti koko hiippakuntaa.⁹⁴

10. Vanha ja uusi valta

Kun historiallisten lähteiden niukkuus hämärtää Suomen hiippakunnan perustamis- ja alkuvaiheita, on enemmän kuin tervetullutta, että meillä on Moisioin kirkon ja Myllymäen kalmiston kautta arkeologinen ikkuna tuohon aikaan: kalmiston toinen polttohautausperiodi on kumoamaton tosiseikka ja voitaneen yhdistää Gravis Admodum-bullan kuvaamaan pakanalliseen reaktioon. Kalmistossa ilmenee polttohautauksen uusi käyttööntulo, vaikkei ruumishautaus kokonaan syrjäytynyt. Polttohautauksissa todetaan uudestaan viikinkiaikaiset, Myllymäessä satakunta vuotta aikaisemmin hyläytyt piirteet: esineiden turmeleminen taivuttamalla ja rikkomalla sekä esineiden ja noen, tuhkan ja palaneiden luiden sirotteleminen hajalleen struktuurittomaan kenttäkiveykseen. Mutta vanhoihin hautauspaoihin palattiin aikaisempaa voimallisemmin: keihäänkärkien loveaminen lienee tulkittava vanhan perinteen liioitteluksi, sillä viikinkiajalla se ei ollut yleistä.

Polttohautaukseen palaaminen ei kuitenkaan ollut pelkästään palaamista vanhaan hautauspaan. Siihen sisältyi samalla pyrkimys palata entisiin uskomuksiin ja näiden myötä ilmeisesti myös entisiin arvoihin, entisiin yhteiskuntaideologioihin ja entisiin yhteiskuntarakenteisiin, vaikkei näistä vielä ollutkaan etäännytty kauas. Uusi usko muodosti näet uhan koko vanhaa yhteiskuntajärjestystä vastaan; kyseessä ei ollut vain usko toisenlaiseen tuonpuoleiseen, vaan uusien arvojen mukainen uusi yhteiskuntaideologia.

Se kohdistui koko voimallaan yhteiskunnan keskeistä rakenne-elementtiä, nim. sukulaitosta vastaan. Se kielsi vanhojen sukukalmistojen käytön. Se ei hyväksynyt, ainakaan entisessä määrin, sukua yksilön turvan ja sosiaalisten oikeuksien takaajana, se ei hyväksynyt suvun sananmukaista suuruutta yksilön yhteiskunnallisen arvon mittaajaksi; tosin eivät määreet *suurisukuinen* ja samaa tarkoittava *jalosukuinen*⁹⁵ suinkaan jääneet käytöstä, vaan kukoistivat vielä uudella ajallakin. Se vaati kristillistä lähimmäisenrakkautta yhteiskunnan keskeiseksi periaatteeksi, jota oli sovellettava kaikkiin, myös sukusiteensä menettäneisiin.⁹⁶ Se vaati kirkkoa kristillisen lähimmäisenrakkautta ja taivaallisen rakkautta toteuttajana uudeksi esivallaksi.

⁹² Suvanto 1985, 25–25.

⁹³ Esim. Suvanto 1985, s. 25–27.

⁹⁴ Suvanto 1985, 23–28.

⁹⁵ Jalo-sanasta ks. SKES I, 113–114.

⁹⁶ Tämä käy ilmi esim. Maunu Eerikinpojan kaupunginlain Kirkon asiain kaaren VIII luvusta: »Cuole Sauwa äijä Pitäjäsä: Saman palweluxen tule Papin hänelle tehdhå, cuin Taloin pojallekin, ehkeij hänellä

Uutena esivaltana kirkko alkoi asettaa uusia velvoituksia. Se alkoi täälläkin kantaa veroja kirkollisen oikeuden mukaan sekä vaatia kirkkojen ja hautausmaiden rakentamista ja ylläpitämistä sekä pappien palkkaamista.⁹⁷ Se alkoi myös käyttää tuomiovaltaansa, mikäli uskomme Henrikin legenda, jonka mukaan Henrik tuomitsi Lallin kirkkorangaistukseen.⁹⁸ Piispa Henrikin surmavirren mukaan kirkko katsoi oikeudekseen vaatia kestitystä korvausta vastaan.⁹⁹ Vaikkei Henrik Lalloilassa vieraillessaan syyllistynyt ruokaruotsiin, veronluonteiseen kestitykseen, kuten »Kerttu kelvoton emäntä» kuvasi, hän ilmeisesti rikkoi maan tapaa vastaan. Yösjän ja ruuan antaminen matkustavaisille tosin kuului kunniallisen talon tapaan varmaankin jo tuolloin, mutta asian ratkaisi isäntäväki, ehkä nimenomaan isäntä.

Kun edellä kuvatut tapahtumat perustuvat hartauskirjallisuuteen ja -runouteen, ne eivät tietystikään ole luotettavia. Luotettavuutta vähentää tendenssin ohella myös lähteiden myöhäisyys, sillä liturginen legenda syntyi 1290-luvulla, Pyhän Henrikin kulttia organisoitaessa, luultavasti myös surmavirsi; Martti Haavion mukaan se ajoittuu väljästi 1200-luvun jälkipuolelle.¹⁰⁰ Niiden historiallinen luotettavuus tai epäluotettavuus on tässä yhteydessä kuitenkin toisarvoista. Tärkeintä on niiden kulttuurihistoria, niissä kuvastuva vanhan tapaoikeuden ja uuden kirkollisen oikeuden, vanhan ja uuden yhteiskuntaideologian törmäys, sellaisena kuin se ymmärrettiin satakunta tai puolitoista vuosisataa myöhemmin. Niissä kuvastunee siten osaltaan pakanallisen reaktion kasvupohja, mutta niistä ilmenee myös, että kristinuskoa asetui vastustamaan Lounais-Suomen silloinen ylimystö. Lalli mainitaan myöhemmissä lähteissä toisinaan talonpojaksi, toisinaan ylimykseksi; molemmat attribuutit sopivat suurtalon isäntään.¹⁰¹

Reaktio suunnattiin kristinuskoa, kirkkoa ja sen alkavaa esivaltiutta vastaan. Tuntuu luonnolliselta, että sen johdossa oli yhteiskunnan johtokerros, se, jonka oikeuksiin ja valtaan kirkko alkoi yhä enemmän puuttua. Otaksun, että Myllymäen pakanallisen reaktion johdossa olivat Moision isännät, samat miehet, joilla oli yhteyksiä Ruotsiin ja jotka noudattivat eurooppalaista ritarihuoltoa. Ehkä kannattaa huomauttaa, että Myllymäen nuorin ajoitettu ruumishauta oli naisen ja suunnilleen kalmiston toisen polttohautausperiodin ajalta. Voidaan ajatella, että naiset muodostivat tällöinkin miehiä konservatiivisemmän elementin ja olivat suhteessaan kristinuskoon vähemmän vastavallankumouksellisia kuin miehet.

Edellä todettiin, että Myllymäen kalmistossa on toisen polttohautauskerroksen lisäksi muitakin poikkeuksellisia piirteitä. On ajateltavissa, että eräät niistä kuvastaisivat pakanallista reaktiota, sen epätavallista ulottuvuutta, jopa romanttista pyrkimystä menneisyyteen. Näin voitaisiin selittää kalmiston angonkaltainen keihäänkärki, sillä epätavallisuudessaan sitä ei voitane pitää »aitona» angona, vaikka sitä on vaikea olla angoihin yhdistämättä; muodon ja ajoituksen ristiriitä tulisi täten selitetyksi. Saman-

enät olisi, kuin Sauva ja ... louppi (ts. laukku). Taloin pojan jonga tycönä rumis maca, tule kylänsä ja Paickacunnasansa miehille sano: Nijdhen tule Rumihin mahan saatta ja läsnä olla, cosca se mullitahan.» Ks. Rapola 1926, 445.

⁹⁷ Nylander 1963, palstat 221–225.

⁹⁸ Esim. Jaakkola 1936, 31.

⁹⁹ Esim. Haavio 1948, 78–84.

¹⁰⁰ Henrikin legendan ja surmavirren ajoituksesta esim. Jaakkola. 1938, 75–78. Haavio 1948, 216–223. Maliniemi 1961.

¹⁰¹ Esim. Jaakkola 1936, 20: »i Saris bodde han, var en owärdig frälseman» (Messenius, Riimikronikka, 17). Haavio 1948, 154–168. – Lalli ei tietenkään voinut olla rälssimies, mutta rälssimieheksi mainitsemalla hänen osoitettiin kuuluneen yhteiskunnan johtokerrokseen.

lainen selitys voi sopia myös E-tyypin keihäänkärkeen, sillä sen pitäisi tyyppinsä mukaan olla vuosisadan verran kalmiston muita vanhoja löytöjä varhaisempi. Entä edellä mainitut ristiriipus ja joutsenriipus, viikinkiajan muotoja, jotka oli pantu tuohirasiassa vasta 1100-luvun lopulle ajoittuvaan hautaan? Jos ne olivat vanhoja, ne osoittavat vanhojen korumuotojen, niihin kenties liittyneen symboliikan ja maagisuuden merkitystä. Mutta selitys pätee vielä paremmin, jos ne olivatkin uusvalantaa, pyrkimystä palautua niiden kautta esiäitien korumuotoihin ja uskomuksiinkin? On siis todella jonkinlaisia syitä ajatella, ettei vuoden 1170 tienoille ajoittuva pakanallinen reaktio ollut pelkästään primitiivinen purkaus, vaan syvempi liike, jolla pyrittiin poliittiseen riippumattomuuteen ja perinteiseen yhteiskuntajärjestykseen sekä vanhojen uskomusten, arvojen ja tapojen palauttamiseen. Tällaisissa pyrkimyksissä lienee pariksi kolmeksi vuosikymmeneksi onnistuttu.

Meillä ei näet ole Rodulfin kuoleman (1178) jälkeen tietoa Suomen piispasta ennen Folquinusta, jonka toiminnasta piispainkronikka ei esitä luotettavia vuosilukuja.¹⁰² Jos kuitenkin paavi Innocentius III:n Ex tuarum -bullan 1209 mainitsema Suomen piispa tarkoittaa Folquinusta, tämä olisi kuollut hiukan aikaisemmin.¹⁰³ Onko siis Suomen hiippakunnan ensimmäinen vaihe päätynyt Rodulfin kuolemaan, josta olisi alkanut piispattomuuden aika? Kun lähteitä on kuitenkin hyvin niukasti, niiden vaikeutamisesta ei voi tehdä sitovia päätelmiä. Ilmeistä on joka tapauksessa, että pakanallinen reaktio oli viimeistään seuraavan vuosisadan alussa menettänyt Nousiaissakin voimansa. Ex tuarum -bulla mainitsee näet 1209, että Finlandaksi nimitetty maakunta oli muutamien ylhäisten huolenpidon avulla kääntynyt kristinuskoon.¹⁰⁴ Moisionkin ylimykset lienevät siis sitä ennen siirtyneet kristilliseen hautaamiseen.

Syynä Nousiaisten Moision pakanalliseen reaktioon voi yleisen valtopolitiikan lisäksi olla riita Moision omistamisesta. Ennen kuin Nousiaisten kirkko rakennettiin, muinaispitäjän oli täytynyt omaksua kristinuskokollektiivisesti ja muuttua siis kirkkopitäjäksi, vaikka kirkkona olikin piispankirkko. Tällöin muinaispitäjän yhteisten omistusten tuli langeta kirkkopitäjän johdolle, piispalle, Moisionkin, koska se ainakin alunperin kuului muinaispitäjälle. Piispan omistusta eivät Moision ylimykset voineet tietystikään hyväksyä, niin kauan kuin heillä oli voimaa vastustaa kirkon vaateita. Tällaista voimaa heillä näyttää hautapaaden vaakunoista päätellen olleen vielä 1200-luvullakin, mutta lopulta he joutuivat tappiolle ja kartano siirtyi piispan omistukseen.

Voidaan tietysti ajatella, että vastaavia riitoja syntyi muuallakin Varsinais-Suomessa, vaikka meillä olekaan muita viitteitä pakanallisesta reaktiosta. Mutta jos synnä näiden puuttumiseen ei ole arkeologisten lähteiden vajavuus, voimme otaksua, ettei pohjoisempana Muinais-Kalannissa kehittynyt samanlaista ristiriitatilannetta; kirkkopitäjälaitos oli ehkä siellä jo vakiintunut, kuten Rinne arveli. Ehkä sitä ei syntynyt Turun seudullakaan tai kaakkoisessa Varsinais-Suomessa, joskin päinvastaisesta syystä: täällä kirkkopitäjät organisoitiin nähtävästi vasta 1200-luvun puolella, aikana, jolloin Ruotsi oli jo saanut niin lujan otteen, ettei pakanallinen reaktio ollut samassa määrin mahdollinen.

¹⁰² Simo Heininen huomauttaa Jarl Galléniin viitaten, että piispainkronikassa Folkqvínuksen yhteydessä mainittu venäläisten hävitysretki tapahtui vasta kymmenennen piispan, piispa Ragvaldin aikana 1318 eikä siis kuulu Folkqvínuksen aikaan. Juusten 1988, 66, Heinisen viite 8.

¹⁰³ Juva, Niitemaa, Tommila 1968, 89.

¹⁰⁴ Ks. edellistä viitettä.

KIRJALLISUUS

- Bolvig, A. 1994: *Bondens billeder. Om kirker og kunst i dansk senmiddelalder*. Ålborg.
- Cleve, N. 1952: En kyrkogård från korstågstiden. Ella Kivikoski (toim.), *Corolla archaeologica in honorem C.A. Nordman*. Helsinki.
- Cleve, N. 1960: ks. Skov 1960.
- Dannheimer, H. 1987: *Auf den Spuren der Bajuwaren*. Archäologie des frühen Mittelalters in Altbayern. W. Ludwig Verlag.
- Drake, K. 1987: Piispanistuin vain muutamia vuosia Nousiaisissa. *Turun Sanomat* 28. 7. 1987.
- Drake, K. 1996: Frälseman, bonde, torpare. *SKAS* 3/1996. Turku.
- Faehn, H. 1958: Dåp. *KHLNM* III.
- FFT = *Finska Fornminnesförenings Tidskrift*. Helsingfors.
- FM = *Finskt Museum*. Helsingfors.
- Gallén, J. 1956: Begravning. *KHLNM* I.
- Gallén, J. 1972: Till historien om St Henriks relikor och hans grav i Nousis. *FM* 1972.
- Cardberg, C.J. 1964: Kyrka. *KHLNM* IX, palstat 639–642.
- Gardberg, C.J. 1974: Tegl. *KHLNM* XVIII.
- Grieg, S. 1943: Skjoldene i middelalderen. B. Thordeman (red.), *Vapen. Nordisk kultur* XII:B. Stockholm.
- Haavio, M. 1948: *Piispa Henrik ja Lalli*. Piispa Henrikin surmavirren historiaa. Porvoo – Helsinki.
- HA = *Historiallinen Aikakauskirja*. Helsinki.
- Hiekkänen, M. 1994a: *The Stone Churches of the medieval Diocese of Turku*. A systematic classification and chronology. *SMYA – FFT* 101. Helsinki.
- Hiekkänen, M. 1994b: *Suomen keskiaikaisten kirkkojen ajoitus*. Seminaarimoniste. Hämeen linna 18. 11. 1994.
- Hiekkänen, M. 1995: Keskiajan kirkot Suomessa. *Murroksia. Historian ja yhteiskuntaopin opettajien vuosikirja* XXIII. Pieksämäki.
- Jaakkola, J. 1936: Vähän Lallista ja Lalloilasta. *Satakunta. Kotiseututkimuksia* X. Vammala.
- Johansson, H. 1956: Begravning. *KHLNM* I.
- Juusten, P. 1988: *Suomen piispain kronikka*. Suomenennos ja selitykset Simo Heininen. Helsinki.
- Juva, M., Niitemaa, V., Tommila, P. (toim.): *Suomen historian dokumentteja* 1. Helsinki.
- KHLNM* I–XXII = *Kulturhistoriskt lexikon för nordisk medeltid I–XXII*. Helsingfors 1956–1978.
- Kivikoski, E. 1946: Husgrunderna i Storhagen, Kulla, Finström. *SMYA – FFT* XLVIII:3.
- Kivikoski, E. 1955: Suomen varhaisin kristillisuus muinaistieteellisen aineiston valossa. *Novella plantatio. Suomen Kirkkohistoriallisen Seuran Toimituksia* 56. Helsinki.
- Kivikoski, E. 1961: *Suomen esihistoria*. Porvoo – Helsinki.
- Kivikoski, E. 1973: *Die Eisenzeit Finnlands*. Bildwerk und Text. Helsinki.
- Koivisto, L. 1991: *Maarian Taskula ja Virusmäki: kaksi nuoremman rautakauden kalmistoa Turussa*. Pro gradu -tutkimus, käsikirjoitus. Suomalainen ja vertaileva arkeologia. Turun yliopisto.
- Kronqvist, I. 1948: *Jälkeenjääneitä tutkielmia*. *SMYA – FFT* XLVIII:1.
- Lange, B. 1960: ks. Skov, E. 1960.
- Lehtosalo-Hilander, P.-L. 1982 I–III: *Luistari I. The Graves. Luistari II. The Artifacts. Luistari III. A Burial-Ground Reflecting The Finnish Viking Age Society*. *SMYA* 82:1–3.
- Leppäaho, J. 1937: Nousiaisten kultaiset kilven osat. *SM* 1973.
- Ligi, H. 1992: Feodaalne maavaldu ja möis. *Eesti talurahva ajalugu. I köide*. Tallinn.
- Maliniemi, A. 1961: Henrik, S:t. *KHLNM* VI.
- Nervander, E. 1874: Sanct Henriks sarkofag i Nousis kyrka. *SMYA* I.
- Nordberg, R. 1958: Dopfund. *KHLNM* III.
- Nordman, C.A. 1943: Vapen i Nordens forntid. B. Thordeman (red.), *Vapen. Nordisk kultur* XII:B. Stockholm.
- Nylander, I. 1963: Kanonsk rätt. *KHLNM* VIII.
- Oja, A. 1966: Moisio. *KHLNM* XI.
- Oja, Aulis 1977: *Nousiaisten historia* I. Turku.
- Pirinen, K. 1955: Suomen lähetysalueen kirkollinen järjestäminen. *Novella plantatio. Suomen Kirkkohistoriallisen Seuran Toimituksia* 56. Helsinki.
- Purhonen, P. 1984: The Crucifix from Taskula, Maaria – on the iconographic and stylistic aspects of a group of crucifix pendants. *Iskos* IV. Helsinki.

- Rahmqvist, S. 1996: Sätesgård och gods. De medeltida frälsegodsens framväxt mot bakgrund av Upplands bebyggelsehistoria. *Upplands Fornminnesförenings Tidskrift* 53.
- Rapola, M. 1926: M. Rapola (julk.), *Maunu Eerikinpojan kaupunginlaki liitteineen*. Suomeksi kääntänyt Abraham Collanius. *Monumenta Lingvae Fennicae* III,2. Helsinki.
- Rinne, J. 1932: *Pyhä Henrik, piispa ja marttyyri*. Suomen Kirkkohistoriallisen Seuran Toimituksia 33. Helsinki.
- Rydbeck, M. 1962: Invigningskors. *KHLNM* VII.
- Räty, J. 1983: *Karolinkimiekoista romaanisiin miekkoihin*. Viikinkimiekat Suomessa. Pro gradu -työ, käsikirjoitus. Helsingin yliopiston arkeologian laitos.
- Salmo, H. 1938: *Die Waffen der Merowingerzeit in Finnland*. *SMYA – FFT* LII.
- Salmo, H. 1956: *Finnische Hufeisenfibeln*. *SMYA – FFT* 56.
- Salo, U. 1982: Suomen kaupunkilaitoksen syntyjuuria ja varhaisvaiheita. *Historiallinen Arkisto* 78.
- Salo, U. 1984: Kaupunkilaitoksen varhaisvaiheet Aurajoen laaksossa. E. Kuparinen (toim.): *Turun seitsemän vuosisataa*. Turku.
- Salo, U. 1987: Suomen kristillistymisen varhaisvaiheista. E. Kuparinen (toim.): *Studia historica in honorem Vilho Niitemaa*. *Turun Historiallinen Arkisto* 42. Turku.
- Salo, U. 1995: Aurajokilaakson pronssikautinen ja rautakautinen asutus – tietoja, tulkintoja, kysymyksiä. A. Nissinaho (toim.): *Ihmisen maisema*. Kirjoituksia yhteisön ja ympäristön muutoksesta Lounais-Suomen rannikolla. Turku.
- Sarvas, P. 1971: Ristiretkiajan ajoituskysymyksiä. *SM* 1971.
- Sarvas, P. 1972: *Länsi-Suomen ruumishautojen raha-ajoitukset*. Helsingin yliopiston arkeologian laitos. *Moniste n:o* 6. Helsinki.
- Schauman, M. 1971: *Finska kedjegarnityr*. Helsingin yliopiston arkeologian laitos. *Moniste n:o* 3. Helsinki.
- Scheffer, C. 1971: Släktvapen. *KHLNM* XVI.
- Schaeffer, C. 1975: Vapen. *KHLNM* XIX.
- Sedov, V. 1984: Old Russia and Southern Finland. Finds of Russian Origin in Finland. *Iskos* 4. Helsinki.
- SKAS = Suomen keskiajan arkeologinen seura. Jäsenlehti. Turku.
- SKES I–VI = Y.H. Toivonen, E. Itkonen, A. Joki, R. Peltola: *Suomen kielen etymologinen sanakirja* I–VI. Helsinki 1955–1978.
- Skov, E., Cleve, N., Lange, C. 1960: Grav og gravskik. *KHLNM* V.
- SM = Suomen Museo. Helsinki.
- SMYA = Suomen Muinaismuistoyhdistyksen Aikakauskirja. Helsinki.
- SSA 1–2: *Suomen sanojen alkuperä*. 1 A–K. 2 L–P. Päätoimittajat: Itkonen, E (1) ja Kulonen, U-M. (1–2). Helsinki 1993, 1995.
- Stockhaus-Englund, B. 1963: Klocktorn. *KHLNM* VIII.
- Strandberg, Hindrik 1967: Ett korstågstida gravfält i Nousis, Myllymäki. *Laudaturavhandling i Finlands och Skandinaviens arkeologi för prof. Ella Kivikoski*. Arkeologian laitos, Helsingin Yliopisto.
- Suvanto, S. 1985: Keskiaika. Jukka Tarkka (päätoim.): *Suomen historia* 2. Keskiaika. Espoo.
- Swensen, W. 1963: Klocktorn. *KHLNM* VIII.
- Tallgren, A.M. 1933a: Hiisi ja moisio. *Virittäjä* 1933. Helsinki.
- Tallgren, A.M. 1933b: Suurteos Pyhästä Henrikistä. *HA* 1933.
- Tapio, O. 1969: Nousiaisten Pyhän Henrikin kirkko.
- Uino, P. 1986: II. An Iron Age Community at Ketohaka in Salo and other Remains of Metal Period Buildings in Finland. *Iron Age Studies in Salo*. *FFT-SMYA* 89.

SUMMARY

Moisio in Nousiainen – a Perspective on the History of Religion and Society in Finland

In 1920 Juhani Rinne, the founding figure of historical archaeology in Finland, excavated a stone foundation structure in the courtyard of the Moisio estate in Nousiainen, SW Finland. Rinne interpreted the structure to be the remains of a church and he dated the limestone covering slab of a monumental grave found within the structure to the 12th century. In his 1932 book on the bishop and martyr St. Henry of Finland, Rinne, with reference to canonical law, claimed the grave to be the resting place of St. Henry and that the church of Moisio was Finland's first episcopal church. It had previously been maintained that Bishop Henry had been buried in Nousiainen Church. These bold claims led to scholarly debate, in which Rinne's arguments were gradually disproved, but the interpretation of the structure at Moisio as a church lived on. If was not an episcopal church, what could it have been?

A distinct perspective on the church of Moisio and early Christianity in Finland is provided by a cemetery at nearby Myllymäki which was excavated by the archaeologist Helmer Salmo in 1930–37. This was a West-Finnish cremation cemetery, but it also contains almost 80 inhumations; the original number was probably higher. Cremation may not have been the sole original burial custom, and may have been accompanied by inhumation burial. Inhumation appears to have superseded cremation completely until the last third of the 12th century, when cremation burials were again practised in the cemetery, as shown by a layer of cremations superimposing a number of inhumation graves. Despite this, the custom of inhumation survived, becoming the predominant type of burial and, as required by Christian custom, lacking objects or artefacts. By this stage, the cemetery was already Christian, i.e. a consecrated and delimited graveyard, although no fence has been demonstrated. The structures of the Christian cemetery included post-holes discovered next to it. Salmo argued that these features were tower structures and Nils Cleve claimed them to be the remains of an archaic belfry. The belfry could not be dated, but there is no reason to doubt its connection with the cemetery. Furnished burial in the cemetery (early cremation area, inhumations with grave-goods and the late cremation area) dates from a period ranging from the second quarter of the 11th century to last third of the 12th, but the Christian graves may contain later artefacts.

Juhani Rinne interpreted the late cremation cemetery as indicating a pagan reaction assumedly following an early Christian or semi-Christian period of burial. This idea was subsequently accepted. The archaeologist Jorma Leppäaho demonstrated that finds from the later cremation stage included two Norman shield-bosses, of which at least one bore traces of gilding, in addition to gilt shield rivets, shield buckles and strap remains and two wide-socketed spearheads, apparently from lances. The shields, unique in the Finnish material, were veritable luxury items. These and the lances point to the international contacts and high status of the deceased and permit the suggestion that Moisio was a high-ranking estate in the late 12th century.

It had apparently enjoyed high status since its founding in the second quarter of the 12th century. The word *moisio* originally meant a field cleared outside the village or hamlet fields, as shown by numerous *moisio*-named fields in forest locations in the Häme (Tavastia) dialect area along the upper reach of the Kokemäenjoki River. In Estonia, the term refers to estates or manors (*mõis*), also established outside the boundaries of villages. Moisio at Nousiainen was probably at first a cleared field in a forested location; during historically recorded times it was a holding at the boundaries of the local hamlets of Sontamala and Nummi, belonging to neither. It is not known when the forest field at Moisio was cleared – it may have been the common property of Nousiainen parish – but the cemetery shows that the estate was founded c. 1025–1050. According to A. M. Tallgren's convincing interpretation of *moisio*-named sites in Finland Proper, Moisio in Nousiainen was the estate of a local leading figure, which is in agreement with the late 12th-century finds. The site shows that society in the southwest coastal area was already stratified in the early 11th century and local notables rose to prominence. The latter apparently developed the organization of the parishes and were also in contact with Sweden, as evinced by the *Gravis admodum* bull of 1171 or 1172. The Swedish coins of the later cremation cemetery, which are very rare in Finland, show that the notables of Moisio were in contact with Sweden during the last third of the 12th century. As the earliest historical information on the *moisio* system dates from the 14th century, the cemetery of Moisio in Nousiainen is a veritable window on the history of Late Iron Age society and organization in Finland Proper. Not all the *moisio* estates of the area need to be so old, but there may even be older ones.

Moisio in Nousiainen also provides a perspective on the Late Iron Age and early medieval history of Christianity in Finland Proper. The limestone slab discovered in the remains of the church contains two heraldic devices, apparently dating from the 13th century at the earliest, when coats of arms came into use

in Sweden. They may be associated with the family that owned Moisio at the time, whose members appear to have been buried in the church of Moisio, which would thus have been a manorial church. As manorial churches are regarded as older than parish churches in Sweden and Norway, the church at Moisio may be older than Nousiainen Church, although the latter was not a parish church but an episcopal church.

With reference to general considerations I would suggest the church at Moisio was built at the latest after the pagan reaction, i.e. in the late 12th century or at the beginning of the 13th, but it may be considerably older, from the term of Bishop Henry in the mid-12th century. It is obvious that Henry must have had some kind of base in Nousiainen, where he was buried and that base could have been the estate of Moisio. The masters of Moisio may have come to know Christianity through contacts abroad and may have already adopted the new faith and built the church before the first crusade to Finland or in connection with Bishop Henry's activities. But when the Christian church soon began to take on the role of both spiritual and secular authority and compete with the possessors of Moisio over political power, the latter may have rejected Christianity in the last third of the century and reverted to the old pagan custom of cremation. We may ask if the dispute concerned the ownership of Moisio, for the estate which as a previously parish-owned property would have come to the church following the establishment of the church parish, as happened later. This was unacceptable to the masters of Moisio as long as they could oppose it.

The pagan reaction may have entailed in other respects a return to the society of the past and its ideologies and symbols, including weapons and ornaments that had gone out of use, as indicated or at least suggested by the finds from the cemetery. Pagan cremation burial, however, most probably ended in the late 12th century or in the early years of the 13th century at the latest. The papal *Ex tuarum* bull of 1209 notes that the province known as Finlandia had converted to the Christian faith through the efforts and care of a few nobles. Since no other cemeteries in Finland Proper contain features suggesting a pagan reaction, it appears in the light of present knowledge to have been limited to Moisio in Nousiainen. Perhaps there was no similar heightened conflict in areas further north, nor in the south, where the church parishes were organized at such a late stage that a pagan reaction was no longer possible as Swedish authority had gained ground. At some stage, possibly around 1230, when the episcopal church of Nousiainen became a parish church, the manorial church of Moisio became the parish church of Sontamala. The parish included the Iron Age villages of Nummi and Sontamala of Nousiainen and the villages of Lemu, which was settled during the Middle Ages. According to a folk poetry source, Moisio Church was stolen for Lemu, perhaps at the stage when the villages of Sontamala and Moisio were reunited with the parish of Nousiainen.