

Kansallismuseon savupirtti

Muistokirjoitus

Suomen kansallismuseon peruskorjauksen alkaessa purettiin kansatieteellisen osaston ensimmäiseen kerrokseen sijoitettu savupirtti, joka Jakkarilan interiöörien ohella oli ainoa osa museon alkuperäistä sisustusta. Savupirtin sijoittaminen Kansallismuseoon oli U.T.Sireliuksen monivuotisen uutteruuden tulos.

Harvinainen savupirttiasumus

Täällä Jaakkimassa Pajasyrjän kylässä, maantien vieressä on vielä säilynyt savupirtti. Se on hyvin vanha, vanhimmatkaan ihmiset eivät muista puhutun koska se olisi rakennettu. Se on tavattoman karakteristinen ja hauskannäköinen huone. Siinä asuu vielä vanha eukko, mutta kun se on aivan talon pihassa, niin paloherrat ovat tehneet lujia muistutuksia, ettei sitä saa lämmittää. Eukko ei kuitenkaan suostu siitä luopumaan, ja isäntä on pahassa pulassa. Luultavasti käy niin, että eukko, joka on kruunun hoitolainenkin, tulee hädettäväksi – ja pirtin hävittää isäntä ja niin menee hyvä ja kallis muistomerkki. Nyt kysyn sinulta, mitä tässä pitäisi tehdä? Katsooko laki tuolaista pirttiä kiinteäksi muinaisjäännökseksi jota ei saa hävittää eikä siirtää? Että nim. tietäisin isännälle lukea lakia.

Ja vielä, josko se on luvallista, että minä koettaisin ostaa tuon pirtin ja siirtää sen tänne kirkolle sopivaan paikkaan ellen muualla saa tilaa, niin siirtäisin sen tämän kauniin kappalaistalon piiriin, tuonne nuoren rinteelle. Tosin siirtäminen on vaikea, mutta varovaisuudella se saataisiin toimeen.

(Kirje Muinaistieteelliselle toimikunnalle 23.4.1908)

Valtion Historiallis-kansatieteellisen museon kansatieteellisen osaston amanuenssi U.T.Sirelius nimitettiin suomalais-ugrilaisen kansatieteen dosentiksi samana vuonna 1906, jolloin kansallismuseorakennuksen peruskivi murattiin. Vasta obinugrilaismatkojen ja Keski-Venäjän matkojen jälkeen Sirelius aloitti suomalaista kansankultuuria koskevat tutkimuksensa, jotka kaikki liittyivät läheisesti museotyöhön. Kesämatkoillaan hän kokosi aineistoa luento- ja kirjoitussarjaansa alkeellisten rakennusmuotojen kehityksestä, joka julkaistiin Suomalais-Ugrilaisen Seuran toimesta vuosina 1907–1910 (Über die primitiven Wohnungen der finnischen und ob-ugrischen Völker). Obinugrilaismatkoilla hän oli jo kerännyt alkeellisia asumuksia – harja- ja keilakotia – koskevaa aineistoa. Primitiivisinä rakennustyyppinä Sirelius piti myös salvottuja hirsirakennuksia: savujohdottomia pirtejä, saunoja ja riisiä. Niitä koskevaa aineistoa hän alkoi koota Karjalasta 1908 mukanaan Muinaistieteellisen toimikunnan stipendivaroin palkattuna piirtäjänä Toivo Salervo.



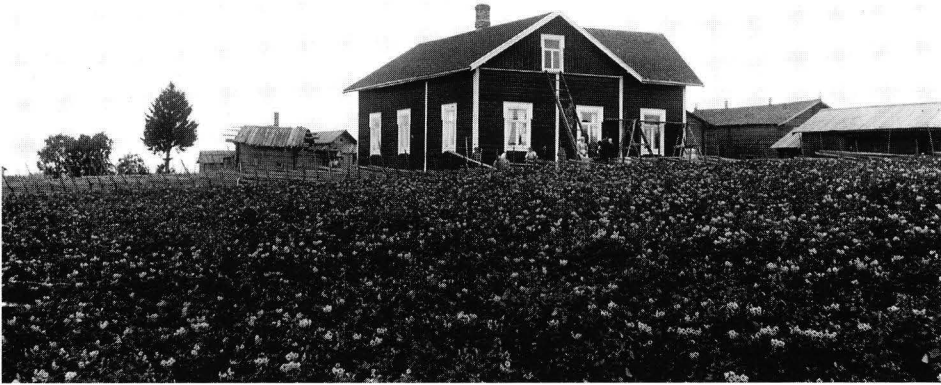
Kuva 1. Savupirtti Innasen maalla Jaakkiman Pajasyrjän kylässä. Valok. U.T. Sirelius 1908.

Kesän 1908 matkalla Sirelius keskittyi savupirtteihin. Jaakkimassa Pajasyrjän kylässä valokuvattiin ja tehtiin leikkauspiirros Innasen talon savupirtistä, josta oli ilmoitettu Muinaistieteelliselle toimikunnalle huhtikuussa. Rakennus käsitti savupirtin ja pyöreistä hirsistä salvotun aitan, joiden välissä oli kokoonkyhätty porstua. Pirtin katossa oli sisäpuolelta suljettava puinen lakeistorvi ja ikkunat oli muutettu lasiikkunoiksi. Savupirtin oli rakennuttanut Antti Siili; oven yläpuolelle seinähirteen oli kaiverrettu vuosiluku 1836. Huonokuntoinen rakennus sijaitsi uuden nykyaikaisen ja maalatun asuinrakennuksen kanssa samassa pihapiirissä.

Kirvussa Lahdenmaan kylässä valokuvattiin Juho Anttosen maalla oleva savupirttirakennus, jonka hirsiiä omistaja aikoi käyttää uuden navetan rakentamiseen. Lahdenmaan rakennuksessa oli kaksi savupirttiä vastakkain välissään porstua. Toisessa pirtissä oli vielä jäljellä vanhakantaiset luokkuikkunat ja pankkopenkki. Toisen savupirtin kipinäotsalla varustettu uuni savureikineen edusti kehittyneempää muotoa. Toivo Salervo teki vanhakantaisemmasta pirtistä leikkauspiirustuksen, jonka Sirelius julkaisi artikkelisarjassaan.

Suomen Muinaismuistoyhdistyksen johtokuntaan kuuluva Sirelius toi matkansa tulokset maaliskuun kokoukseen 1909:

»Johtokunnan tietoon oli tullut, että Kirvun pitäjässä Lahdenmaan kylässä löytyy vanha savupirttirakennus lykättävine ikkunaluokkuineen, joka nykyään jo on perin harvinainen. Tämä rakennus, joka muutoin on aiottu purkaa ja käyttää navetaksi, olisi museon kokoelmiin saatavissa 200 markan hinnasta, jos se tämän talven kuluessa lunastetaan. Koska ei katsottu olevan toiveita siitä, että Antellin valtuuskunta rakennuksen lunastaisi, päätti johtokunta yhdistykselle ehdottaa, että yhdistys mainitulla summalla lunastaisi sen, siinä tapauksessa, että Muinaistieteellinen toimikunta ei voi



Kuva 2. Innasen uusi asuinrakennus Jaakkiman Pajasyrjässä. Takana vanha savupirttirakennus. Valok. U.T. Sirelius 1908.

pikaisesti toimia sen häviöltä pelastamiseksi. Tässä tapauksessa olisi rakennuksen omistaja kanssa sovittava siitä, että se saisi jäädä paikalleen vielä tulevaan talveen asti.»

Toukokuussa »johtokunnan ehdotuksesta päätti Yhdistys 200 markan hinnalla lunastaa erään häviöön tuomitun ja muodoltaan sekä rakenteeltaan perin harvinaisen savupirttiasumuksen Kirvun pitäjästä. Rakennuksen luovuttaa Yhdistys kansallismuseolle ja toivoo siltä aikanaan saavansa kustannuksensa korvatuiksi, kun museolle on ennätetty varoja hankkia. Toistaiseksi olisi rakennus pidettävä hajoittamatta paikallaan, jos sen nykyinen omistaja siihen suostuu.»

Kansatieteellisen osaston sisustussuunnitelmia

Valtion historiallis-kansatieteellisen museotalon sisustamista varten 1909 asetetun valtuuskunnan nk. museokomitean puheenjohtajana toimi Hj. Appelgren-Kivalo ja jäsenenä arkkitehti Carl Frankenhaeuser sekä U.T. Sirelius, varalla Juhani Rinne.

Jo uuden museorakennuksen varhaisessa suunnitteluvaiheessa oli tehty sisustusta koskevia ratkaisuja, joita kuitenkin jouduttiin myöhemmin tarkistamaan.

Kansatieteelliseen osastoon, joka käsitti kaikkiaan 14 huonetta, oli museosuunnitelmien mukaan tarkoitus sijoittaa tupia, jotka kuvastaisivat maakunnallisia piirteitä. Th. Schvindt ja U.T. Sirelius esittivät 7.12.1908 Muinaistieteelliselle toimikunnalle suunnitelmiin muutosta, sillä museorakennuksessa »vain ensimmäinen kerros oli sopiva siihen, koska tupien pitäisi olla neliseinäisiä, ei sellaisia kuin esim. Nordiska Museetissa ja Ylioppilasosakuntain kansatieteellisessä museossa. Ensimmäinen ker-



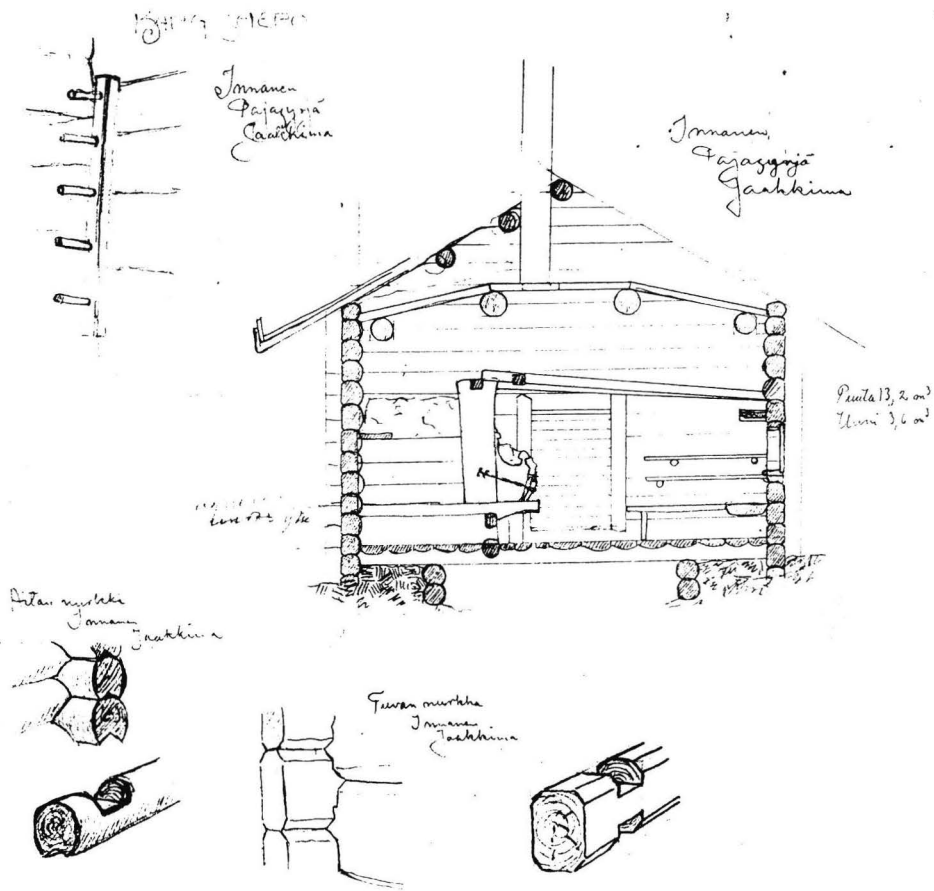
Kuva 3. Savupirtti Kirvun Lahdenmaan kylässä Juho Anttosen maalla. Valok. U.T. Sirelius 1908

ros, jota olemme ajatelleet n.s.maakuntakokoelmille, käsittää kuusi huonetta. Tämä sama lukumäärä on maassamme, lukuunottamatta Lappia, joka saa huoneen kellari-kerroksessa – alueita, joitten tulee olla museossa edustettuina. Maakunnistamme tulisivat suunnittelumme mukaan saamaan oman huoneensa vain Uusmaa, Häme, Pohjanmaa ja Ahvena. Varsinais-Suomi ja Satakunta ovat kansatieteellisessä suhteessa siihen määrin toistensa kaltaisia, ettei niiden välillä ole tarpeellista kokoelmissa pesän jakoa tehdä. Ne tulisivat kulkemaan kuten nykyisessäkin museossa Länsi-Suomen nimellä. Entisaikaisiin savutupiinsa nähden ovat taas Savo ja Karjala niin vähän toisistaan eroavaisia, että on tarpeetonta museossa, jossa on tilaa vain päätyypeille, niitä molempia eri rakennuksella edustaa.

»Näistä huoneista on jo tiedossamme karjalainen savutupa, hämäläinen riihi-saunapirtti, ja ahvenalainen tupa. Mitä kahteen ensin mainittuun tulee, ovat ne jo kovin harvinaisia. Karjalaistupa, joka on varustettu kolmella luukkuikkunalla, on niin harvinaisen, että se allekirjoittaneista, joka sen kesällä keksi, konstaterasi sen tiedustelujensa mukaan ainoaksi sillä suurella alueella, joka käsittää melkoisen osan Etelä- ja Keski-Karjalaa sekä Puulaveden tienoot Savoaa. Tämäkin tupa on nyt hävityksen partaalla: omistaja uhkaa näet tehdä siitä navetan, ellei sitä häneltä pian lunasteta.»

Kulissitupia ei museoon haluttu, sillä »nykyään on jo kaikissa niissä monissa maisa, joissa virkamiehet ovat olleet tilaisuudessa museo-oloja tutkimaan, se yksimielinen ajatus vallalla, että museoista on kaikki jäljittelevä, kaikki se, millä ei ole originaaliesineen tieteellistä arvoa, pois tuomittava.»

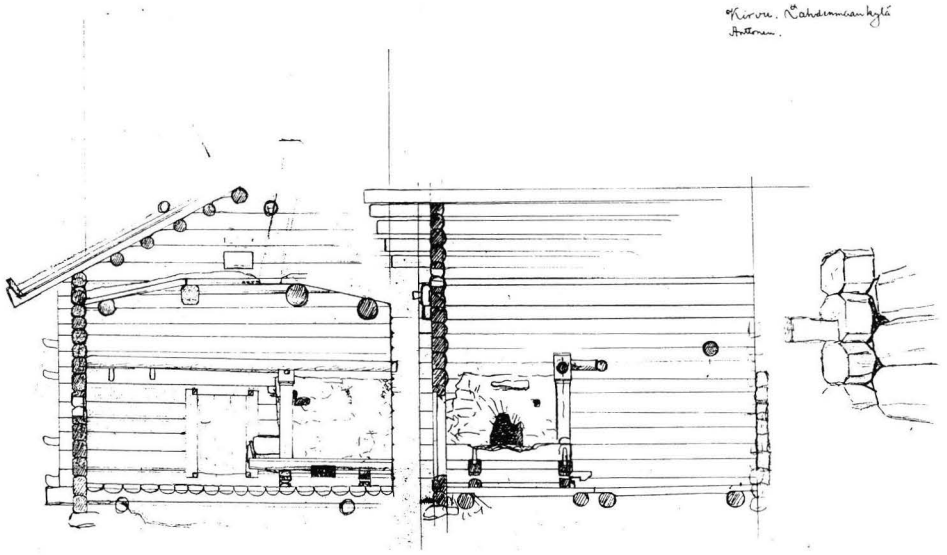
Ehdotukseen sisältyi kustannuslaskelma ja esitys siitä, että tupainterioörit jätettäisiin kokonaan pois, mikäli niitä ei voitaisi ensimmäiseen kerrokseen sijoittaa.



Kuva 4. Jaakkiman Pajasyrjän savupirtin poikkileikkaus Toivo Salervon luonnoskirjassa 1908.

Koska ehdotus oleellisesti poikkesi aiemmista suunnitelmista, jonka mukaan pirtti-sisustuksia varten oli varattu kansatieteellisen osaston toinen kerros, toimikunta hankki asiasta lausunnon Arkkitehtitoiminimi Gesellius-Lindgren-Saariselta huomauttaen kuitenkin kantanaan, että »koska virkamiesten lausunnossa on pantu huomiota vain tupien sisäosien säilyttämiseen, on Toimikunnassa pidetty tärkeänä että rakennusten ulko-osat samoin tulevat säilytettäväksi, mikä erittäin kattoon nähden on mahdollonta, jos ainoastaan muutaman senttimetrin väli jää tuvan ja museon seinien väliin, ja olisi Toimikunnan mielestä välttämätöntä ottaa tämäkin puoli asiaa uudestaan harkittavaksi.»

Lausunnossaan Eliel Saarinen muistutti, ettei museosuunnitelmien tekovaiheessa ollut varmaa tietoa siitä, minkälaista esineistöä huoneisiin tulee. »Oli siis jo edeltäkäs selvä, että huoneustossa tulisi kysymykseen pienempiä muutoksia, ovien siirtämistä y.m., sekä että itse rakennuksen ikkunat eivät tulisi sulamaan yhteen pirttien ikkunain kanssa.» Arkkitehdit olivat kuitenkin »piirustuksia laatiessaan koettaneet saada ulkofasadeissa leimatuksi eri tarkoitusta varten luovutettujen huoneitten ominaisuudet. Siitä syystä on muun muassa kansatieteellisen osaston toinen kerros/sisus-

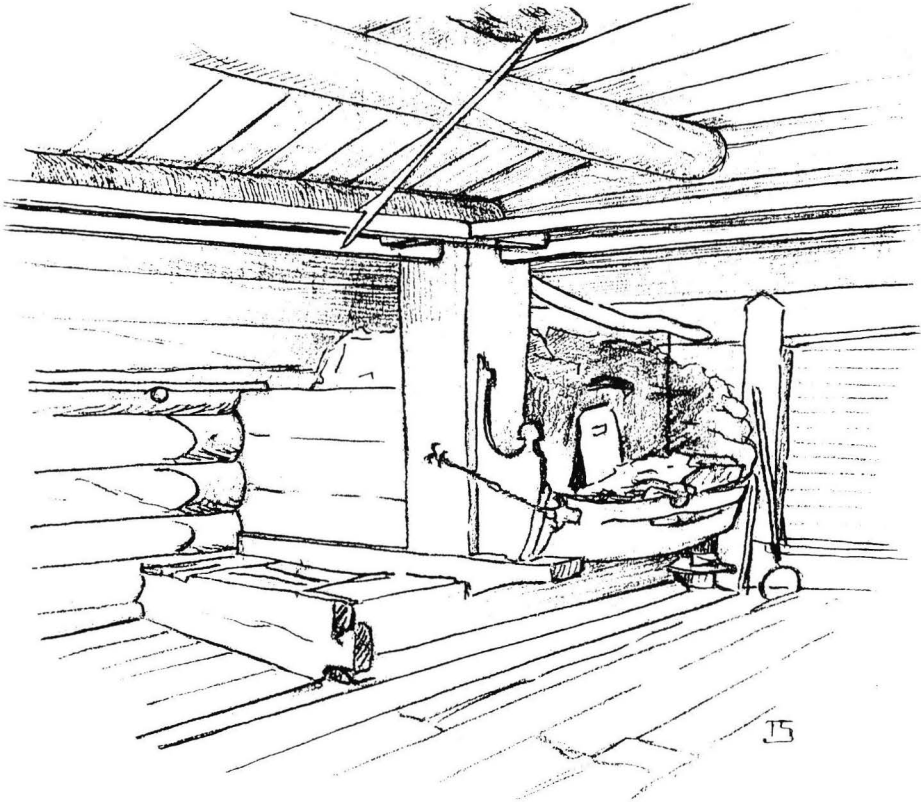


Kuva 5. Kirvun Lahdenmaan savupirtin poikkileikkaus Toivo Salervon luonnoskirjassa 1908.

tusosasto/ varustettu matalammilla ikkunoilla, jota vastoin sen alla oleva kerros, jonka piti sisältää näyttelysaleja, korkeammilla kaari-ikkunoilla.»

Eliel Saarinen päätyi kannattamaan Schvindtin ja Sireliuksen ehdotusta lisäten kuitenkin, että aikaa myöten kokoelmien kasvaessa ensimmäinen kerros luovutettaisiin takaisin alkuperäiseen tarkoitukseensa. »Siihen asti voisi tätä kerrosta käyttää ostettavien ja häviöltä pelastettavien muinaissavupirttien y.m. säilytystä varten. Ne pienet korjaustyöt, ovien muutokset ja parin ikkunareian puhkaiseminen, jotka tässä tulisivat kysymykseen, ovat tehdyt muutamassa päivässä. – Myöhemmin kun laajentamisrakennukset joutuvat päiväjärjestykseen, ja siihen ei kulune kauan aikaa, olisi helppo asia suunnitella pirttiosastoa varten ajanmukaiset näyttelyhuoneet tai hallit, nämä esineet kun löytyvät jo valmiiksi koottuina.»

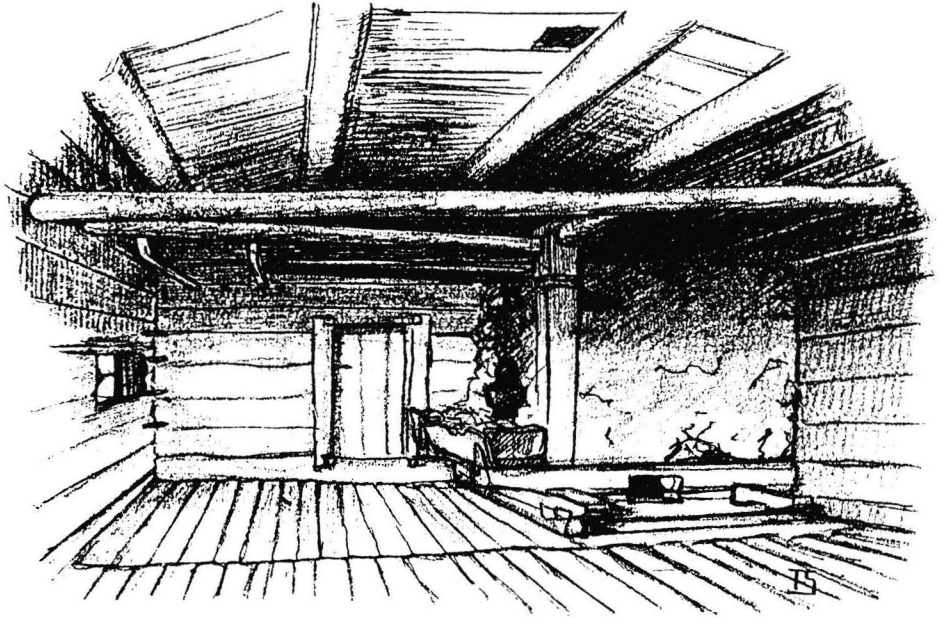
Museorakennuksen sisustus suunnitelmien muuttuminen vuosien kuluessa aiheutti ärtymystä eräissä Muinaistieteellisen toimikunnan jäsenissä. Luentosalin alunperin amfiteatterin kaltaisesta suunnitelmasta luovutettiin, sivistyshistoriallisen ja kansatieteellisen osaston tiloja oli supistettava ja kansatieteellisen osaston virkamiehet esittivät ratkaisevalla tavalla entisistä suunnitelmista poikkeavan ehdotuksen. »Epäilyttää minua minua antaa Toimikunnan puolesta in blanko tunnustusta kaikille ehdotuksille ja aihelmapäirustuksille, jotka museon virkamiehet tähän asti ovat tehneet tai vastedes esittävät. Kun minä otan huomioon, miten suunnitelmat erittäinkin kansatieteellisiin kokoelmiin ovat vaihdelleet kulissitupien, ulkomuseon ja originaalitupien välillä – niin minä en mitenkään ota hyväksyäkseni esillä olevaan ehdotukseen viittausta kansatieteellisen osaston virkamiesten kantaa asiaa muka ratkaisevana. Aivan äsken ovat sekä Arkeologinen Toimikunta että Antellin valtuuskunta kieltäneet hyväksymästä ehdotuksia tupien hankkimisesta tänne, joten nyt ehdotettu ilmoitus sanan varsinaisessa merkityksessä näyttää kohdistuvan tuulentupiin», huomautti purevasti E.G. Palmén Muinaistieteelliselle toimikunnalle tekemässään lisähuomautuksessa tupaehdotuksen valmistelun yhteydessä marraskuussa 1908.



Kuva 6. Savupirtin uuni. Innasen talo, Pajasyrjän kylä, Jaakkima. Toivo Salervon piirros 17.8.1909.

Schvindtin ja Sireliuksen ehdotus oli maaliskuussa 1909 museon sisustamista varten asetetun valtuuskunnan käsiteltävänä. Myös museokomitean jäsenten mielestä oli interiöörien, mikäli sellaisia päätetään museoon sijoittaa, oltava alkuperäisiä, asianomaisille maakunnille karakteristisia tupia. Näille ensimmäistä kerrosta pidettiin sopivampana kuin toista kerrosta. Ongelmana oli se, että huoneet olivat varsin erikokoisia, minkä vuoksi eri maakunnat tulisivat edustetuiksi eri tavalla. Museokomitea päätti ehdottaa Muinaistieteelliselle toimikunnalle, että interiööreiksi aiotut tuvat väliaikaisesti saataisiin sijoittaa museotontille kunnes niitä varten voitaisiin rakentaa erityinen halli. Näin säästettäisiin tilaa ja tuvat voitaisiin asettaa siten, että niiden ulkopuolikin tulisi näkyviin. Tupien pystyttämistä tontille ennen välttämättömän hallin rakentamista ei katsottu tuottavan sanottavaa vahinkoa, koska rakennukset voitaisiin siirtää sitten purkamatta halliin. Sen sijaan tupahirsien säilyttäminen taapelissa vääristäisi hirsiiä. Yksi tupa edustaisi kutakin niistä kansatieteellisistä alueista, jotka kansatieteellisen osaston virkamiesten ehdotuksessa oli mainittu. Kustannukset arvioitiin Muinaistieteellisen toimikunnan tunteman, Suomen Muinaismuistoyhdistyksen omistaman Kirvulaisen savutuvan hinnan ja siirtokustannuksien perusteella.

Muinaistieteellinen toimikunta antoikin maaliskuussa 1909 luvan siirtää jo ostetut Antellin kokoelmiin kuuluvan maalahtelaisen karjamajan ja Niemelän torpan rakennukset sekä SMY:n omistaman Kirvun Lahdenmaan savutuvan museotontille sekä



Kuva 7. Savupirtin oviseinä ja uuni. Juho Anttonen, Kirvu, Lahdenmaa. Toivo Salervon piirros 16.8.1909.

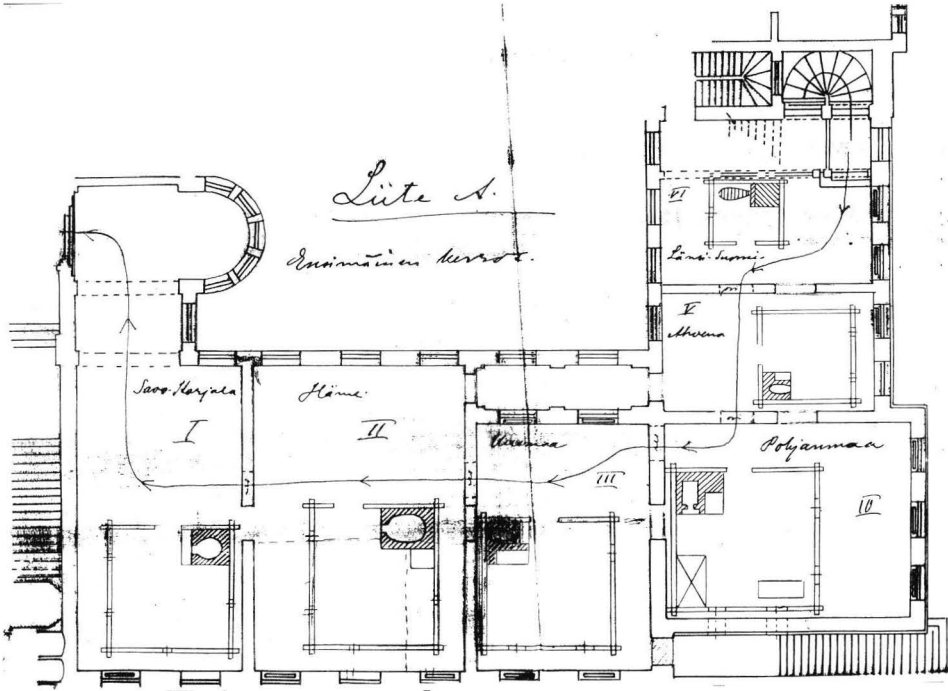
määräsi niiden siirtokustannukset otettavaksi huomioon museon sisustusta koskevassa kustannusarviossa.

Kun esinekokoelmat oli 1910 saatu siirrettyä uuteen museorakennukseen, alkoivat näyttelysuunnitelmat muodostua yksityiskohtaisemmiksi.

Museotontille siirrettäviksi suunnitellut Antellin valtuuskunnan omistaman Konginkankaan Niemelän torpan rakennukset oli kuitenkin siirretty Seurasaareen marraskuussa 1909. Myös Antellin valtuuskunnan jo 1906 Maalahdelta ostama karjamaja siirrettiin kevättalvella 1911 Seurasaareen monien vaiheiden jälkeen perustettuun ulkomuseoon.

SMY:n huhtikuun kokouksessa 1911 kysymys yhdistyksen omistaman Kirvun savupirtin siirtämisestä Helsinkiin ja siihen kuluvaan vielä myyjän omistaman toisen tuvan ostamisesta jätettiin ulkomuseon intendentin A.O. Heikelin valmisteltavaksi, jonka toivottiin saavan tehdä virkamatka paikalle sopiakseen torppari Anttonen kanssa asiasta.

Toukokuussa 1912 Sirelius esitteli museokomitean puolesta Muinaistieteelliselle toimikunnalle jälleen uuden kansatieteellistä osastoa koskevan suunnitelman. Hän oli teettänyt työpiirustukset ensimmäisen kerroksen sisustuksesta ja todennut, etteivät sinne suunnitellut huonekalut ja astiat tarjoaisi yleisölle kyllin mielenkiintoista ja tieteellistä näytteillepanoa. Ainakin yksi interiööri – nimenomaan karjalaispirtti – olisi sisälle museoon aikaansaattava. Kansatieteen osaston toisesta kerroksesta alaspäin oli tarkoitus sijoittaa ensimmäiseen huoneeseen metsästysvälineitä, sen jälkeen riimusauvoja, noitakaluja ja soittoneuvoja, kulmahuoneeseen astioita. Seuraavat huoneet oli varattu huonekaluille. Ja koska karjalainen kalusto edusti suomalaisen huonekaluston alkeellisintä astetta, olisi karjalainen pirtti-interiööri siten sijoitettava heti astiahuoneesta seuraavaan huoneeseen. Muihin huoneisiin tulisi maalattua ja



Kuva 8. Th. Schvindtin ja U. T. Sireliuksen ehdotus 7.12.1908 tupainterioörien sijoittamiseksi kansatieteellisen osaston ensimmäiseen kerrokseen

leikkauksilla koristettua kehittyneempää huonekalustoa Uudeltamaalta, Hämeestä, Länsi-Suomesta ja Pohjanmaalta. »Vanhassa karjalaispirtissä on joukko sellaisia huonekaluiksi katsottavia osia, jotka ovat kiintonaaisia, pirttiin erottamattomasti yhdistettyjä. On mahdotonta saada havainnollista kuvaa aikaisemmasta kehityksestä, ellei karjalaista pirtti-interiööriä museoon sijoiteta.»

Pirtti-interiööriin tarvittiin vain kyseisen huoneen pihan puoleinen osa Viertotien puoleisten ikkunoiden antaessa valoa muuhun huonetilaan. Pirtin sijoittaminen edellytti kuitenkin pihan puolella olevan parvekkeen yhdistämistä huonetilaan. Purettavan seinän ikkunat siirrettäisiin umpinaiseksi muurattavan parvekkeen ikkunoiksi ulkoseinään. Koska toimikunnan aikaisemmassa päätöksessä mainitut Maalahden karjamaaja ja Niemelän torppa oli jo sijoitettu Seurasaareen ja vain Lahdenmaan tupa edelleen oli paikallaan Kirvun pitäjässä, säästyisi osa niiden siirtokustannuksiin varatuista rahoista seinän repimisestä aiheutuviin kustannuksiin.

Sireliuksen suunnitelman tukena oli Museovaltuuskunnalle 9.4.1912 toimitettu kansatieteellisen osaston sisustamista koskeva kirjelmä: »Olemme saaneet kuulla, ettei asianomaisella taholla ole ajateltu Historiallis-kansatieteellisen museon uuteen talon sellaisen huoneen järjestämistä, jossa Kalevalaa valaisevia esineitä olisi koottu yhteen paikkaan. Tällaisen huoneen olemassa olo tässä museossa olisi kuitenkin peräti tarpeellinen ensinnäkin Kalevalan opetukselle sekä kansa- ja oppikouluissa setä yliopistossakin. – Epäilemättä olisi myös syytä tarjota ulkomaisille matkailijoille tilaisuutta saada jonkinmoista havainnollista käsitystä siitä elämästä, jota Suomen merkittävien kansanelämän kuvaus esittää. Tähän katsoen rohkeneemme kääntyä museon si-

sustamista varten asetetun valtuuskunnan puoleen pyynnöllä, että se ottaisi harkittavakseen, olisiko mahdollista jokin museon huoneista varata tällaiselle museon omille sekä siihen mahdollisesti talletettavillekin esine-, kuvakokoelmille sekä muille sellaisille esineille, jotka tavalla tai toisella ovat omiaan valaisemaan Kalevalan kuvastamaa kulttuuria ja sitä työtä, mikä Kalevalan aikaansaamiseksi on suoritettu. Koska tähän kulttuuriin läheisesti kuuluu myös se asunto, jossa Kalevalan runot on laulettu ja jonka osia Kalevalassa usein mainitaan, katsoisimme erittäin tärkeäksi, etteä koelmiin liittyisi myöskin karjalainen pirtti.»

Allekirjoittajina olivat mm. A. Gallen-Kallela, Väinö Salminen, Eino Leino, E. N. Setälä, Alpo Sailo, Matti Äyräpää ja A. V. Koskimies – henkilöt, joiden piirissä epävirallinen Kalevalaseura oli edellisenä vuonna perustettu ja joiden kanssa U. T. Sirelius oli läheisesti tekemisissä.

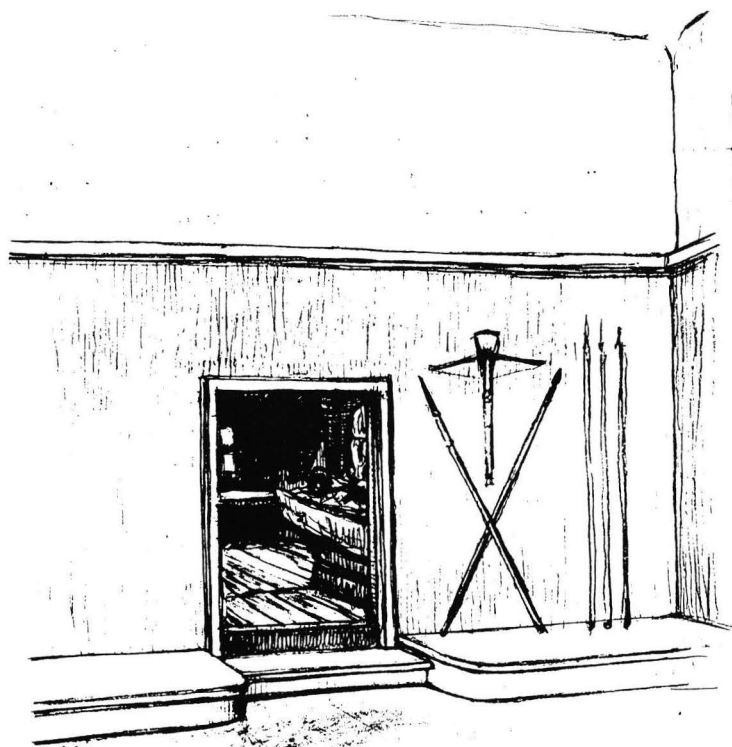
Myös Sirelius itse oli innostunut ajatuksesta. Edellisenä kesänä 1911 hän oli tehnyt tutkimusmatkan Vienan merelle mukanaan piirtäjänä taiteilija J. W. Mattila. Vienan Karjala oli saanut hänet kalevalaisiin tunnelmiin. »Vienan Karjala! – Näissä sanoissa on jotain, joka heti mielen sytyttää: Kalevalan runot, satujen maailma, mistä ne pulppuavat, kaikuava, kaihoava kannel – ehkä osanotto tämän unohdetun maankolkan kohtaloon,» hän kuvaili matkavaikutelmiaan Nuoren Suomen Joulualbumissa 1911.

Huhtikuussa 1912 Suomen Muinaismuistoyhdistys sai tiedon Pajasyrjän savupirtin tilanteesta. »Toht. John Winteriltä Jaakkimasta, jota yhdistyksen puolesta aikaisemmin oli kehoitettu ryhtymään toimiin erään mainitussa pitäjässä Pajasyrjän kylässä olevan vanhan savutuvan pelastamiseksi, oli saapunut ilmoitus, että tupa vielä on paikallaan ja että hän ei tällä kertaa luule voivansa mitään tuvan muuttamiseksi sopivampaan paikkaan. Tällä kertaa ei katsottu voitavan muutenkaan toimenpiteisiin tuvan säilyttämiseksi ryhtyä.»

Toimikunta antoi toukokuun lopussa 1912 Sireliukselle luvan ostaa kansatieteellisen museon sisustamista varten aiotun Kirvun pitäjässä sijaitsevan pirtin mikäli menosääntöön otetut käyttövarat siihen riittivät. Muilta osin päätettiin jättää suunnitelma vielä avoimeksi ja pyytää Sireliusta esittämään selvityksen tuvan kuljettamisen aiheuttamista kustannuksista.

Kesäkuun alussa Sirelius matkusti kotiinsa Jaakkiman Lahdenpohjaan. Seuraavana päivänä hän otti kyydin Pajasyrjän kylään, maksoi savupirtistä ja aitasta 125 markkaa ja puratti pirtin. Hirsikasat peitettiin tervapahvilla, jota kului kolme rullaa. Jaakkimasta Sirelius jatkoi matkaa Kaukolan Kortteenkylän Anttilaan ja Niemelän taloon, jonka savutuvat seuraavana vuonna hänen aloitteestaan siirrettiin Seurasaaressa ulkomuseoon.

Kesäloman jälkeen syyskuussa Sirelius jätti Muinaistieteelliselle toimikunnalle sen keväällä pyytämän selvityksen karjalaisen pirtin aiheuttamista kuljetuskustannuksista. Samalla hän kirjoitti ostaneensa museolle savupirtin Jaakkiman Pajasyrjästä museoon aiotun Kirvun Lahdenmaan pirtin sijasta. Juuri Jaakkiman pirtin ostamista Sirelius oli itse asiassa suunnitellut. »Ollessani kesällä Jaakkiman pitäjässä kävin Pajasyrjän kylässä katsomassa sitä pirttiä, jonka olin ajatellut siirrettäväksi museoon. Koska isäntä tahtoi siitä päästä, se kun oli hänen viljelysmaallaan, katsoin parhaaksi purattaa sen ja panettaa taapeliin, että se olisi paremmin hävitykseltä suojattu. Samalla sovin sen hinnasta, miksi määrättiin 125 markkaa. Että rahtikustannukset kävisivät pienemmiksi ja tilaa voitettaisiin, olen aikonut, jos Toimikunta hyväksyy ehdotukseni, halkaisuttaa seinähirret sahaamalla, minkä kautta museoon tulisi vain seinien sisäkuori ja sisustus. Pirtti pantaisiin sen kotikylässä sahauksen jälkeen uudelleen kasaan, minkä jälkeen se vasta täydessä kunnossa asianmukaisesti merkittynä tuotaisiin museoon.



*Karjalaispirtti nähtynä siitä huoneesta
tai johon Kalevalassa mainittuja esineitä
tulisi sijoitettavaksi.*

Kuva 9. Karjalaispirtti nähtynä siitä huoneesta, johon Kalevalassa mainittuja esineitä tulisi sijoitettavaksi. Liite U.T. Sireliuksen sisustusehdotukseen lokakuussa 1912

Tämä menettelytapa on sitäkin tärkeämpi, koska pirtissä on muutamia lahonneita osia, jotka ovat paikan päällä uusittavat.» Kokonaiskustannukset pirtin purkamisesta, hirsien pinoamisesta, uudelleen kokoamisesta Jaakkimassa, kuljetuksesta Helsinkiin museotaloon ja sinne kokoamisesta ja uunin muuraamisesta nousivat 2785 markkaan. Suurin menoerä 2000 markkaa aiheutui siitä, että savupirtin sovittaminen huoneeseen edellytti seinän purkamista ja uuden ulkoseinän muraamista.

Toimikunta halusi kuitenkin interiöörisuunnitelmasta lisäselvityksiä. Lokakuussa Sirelius kutsuttiin suullisesti esittelemään näkökohtia, jotka puolsivat karjalaispirtin siirtoa museoon. Hän muistutti, että uuden museotalon rakennusohjelma edellytti nimenomaan interiöörejä, mutta niiden lukumäärä tilanpuutteen vuoksi oli ollut vähennettävä ehdotettuun yhteen. Typologina hän asetti esityksensä pohjaksi »sen periaatteen, että museon kokoelmat, vastatakseen ajan vaatimuksia, olivat siten sijoitettavat, että ne antoivat katsojalle käsityksen kehityksen kulusta. Kehitys puheenaolevalta alalla kävi siihen suuntaan, että huonekalut, jotka aikaisemmalla asteella olivat seinän, uunin tai permannon osia tai kiintonaaisessa yhteydessä niihin, niistä vapautuivat käyden itsenäisiksi. Suomalaiseen kansanomaiseen kalustoon nähden edustivat tätä kantaa etupäässä karjalainen huonekalusto. Jos siis mieli saada se näytteille

pannuksi niinkuin sen huone vaati, edellytti se interiöörin asettamista museoon. Muutoin oli sekin osa kalustoa, joka oli irtonaista, niin alkeellista laatua, ettei sitä kernaasti voinut ajatella poodioille asetetuiksi. Interiöörin sijoitusta museoon ei tehnyt tarpeettomaksi karjalaisen pirtin sijoittaminen Seurasaaren ulkomuseoon, koska huonekalustokokoelmat ainoastaan historiallis-kansatieteellisessä museossa voitiin systemaattisesti järjestää ja tämä järjestelmä vaati, että kehityksen kulku, niin pitkälti kuin mahdollista saatiin katsojalle selväksi.»

Muinaistieteellisen toimikunnan keskuudessa ei päästy yksimielisyyteen Sireliuksen esittämästä suunnitelmasta. Pippingin ja Schybergsonin mielestä tupainteriöörien paikka oli Seurasaarella, museon sisustusrahoille löytyisi kyllä hyödyllisempää käyttöä. Enemmistö – Granfelt, Wirkkunen, Tikkanen ja Grotenfelt – yhtyivät kuitenkin valtionarkeologi Aspelinin kantaan, joka puolsi Sireliuksen esitystä. Asiaa koskeva kirjelmä päätettiin lähettää Keisarillisen Senaatin Kirkollisasiain Toimituskunnalle, koska suunnitelma edellytti seinän siirtämistä kansatieteellisellä osastolla. Arkkitehdit Eliel Saarinen ja Armas Lindgren olivat lausunnossaan kannattaneet Sireliuksen ehdotusta »kaikin puolin ollen sitä mieltä, että museon rakennuksessa voidakseen hyvin vastata tarkoitustaan on voitava toimeenpanna sellaisia konstruktiivisia muutoksia, joita kokoelmain tarkoituksenmukainen sijoittaminen kulloinkin vaatii.»

Helmikuussa 1913 Keisarillisen Senaatin Kirkollisasian toimituskunta antoi luvan uuden museorakennuksen sisustamista varten edellisenä vuonna otetusta määrärahas- ta käyttä 3 700 markkaa esityksessä mainitun seinän repimiseen museon kansatieteellisellä osastolla Yleisten rakennusten Ylihallituksen lähempien määräysten mukaan. Muinaistieteellinen toimikunta määräsi arkkitehti A. Tawaststjernan valvomaan muutostöitä.

Virkamatka-anomuksessaan 1913 Sirelius pyysi saada käyttää osan heinäkuuta pannaakseen museota varten ostetun jaakkimalaisen tuvan siihen kuntoon, että se valmiina interiöörinä voidaan museoon siirtää osaksi huonetta, johon Kalevalassa mainittua kalustoa pannaan. Sitä ennen hän oli kuitenkin saanut Suomen Muinaismuistoyhdistyksen johtokunnan suostumaan siihen, että yhdistyksen Kirvussa omistamaa savupirttiä voitaisiin käyttää Jaakkimasta museota varten hankitun savupirtin täydennykseksi siihen interiööripirttiin, joka tulee sijoitettavaksi museon kansatieteelliseen osastoon.

Kun Jaakkiman savupirtti Kirvun pirtistä otettuine täydennyksineen siirrettiin museoon 1913, oli Sirelius suunnitelmiansa mukaisesti sahattanut hirret kahtia rahtikustannuksia ja tilaa säästääkseen.

Seuraavan vuoden alussa luettelointiin kansatieteellisiin kokoelmiin seinähirren pää jaakkimalaisesta savutuvasta, joka oli museoon sijoitettu pienennettynä (B.3647), sekä seinähirren pää, nk. nolvi, kirvulaisesta savutuvasta (B.3646).

Savupirtti ja Kalevalahuone

Museorakennuksen sisustaminen ja näyttelyiden valmistuminen viipyi määrärahojen vähyyden vuoksi. Kansatieteellisen ja sivistyshistoriallisen osaston näyttelyt olivat kuitenkin 1914 niin valmiit, että Senaatilta anottiin museon osittaista avaamista yleisölle lokakuun alusta 1914. Tähän ei kuitenkaan epävakaa valtiollisen tilanteen vuoksi suostuttu. Sodanuhkan takia jouduttiin sen sijaan osa näyttelyesineistä siirtämään turvallisempaan paikkaan. Osastojen esimiehet K. K. Meinander ja U. T. Sirelius esittivät uudelleen museon avaamista 15.4.1915. Historiallisen osaston alakerran



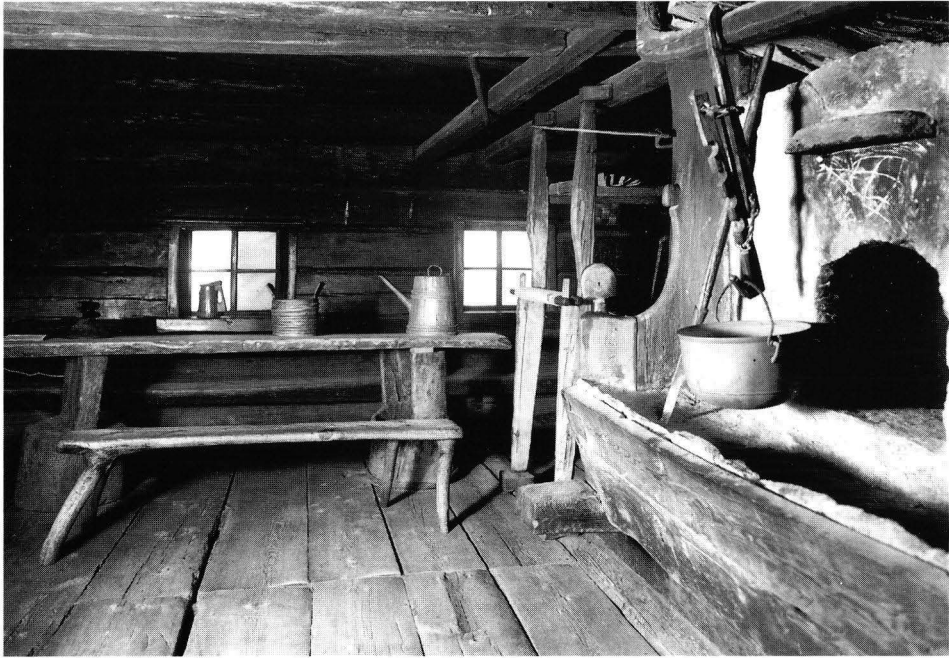
Kuva 10. Kansallismuseon Kalevalahuone.

huoneet olivat valmiit, ja kansatieteellisellä osastolla oli museokävijöitä varten osaksi valmiiksi kirjoitettu opas. Esihistoriallinen osasto sekä suomalais-ugrilainen osasto olivat edelleen keskeneräisiä ja A. Gallen-Kallelan museon keskihalliin suunnitteleminen freskojen luonnokset kiersivät näytteillä ulkomailla.

Sirelius oli maaliskuussa 1915 tehnyt ehdotuksen savupirttiin liittyvän nk. Kalevalahuoneen sisustamiseksi. Kalevalahuone herättäisi yleisössä enemmän välitöntä tunnelmaa, jos se sopivasti koristettaisiin taideteoksilla. Hän oli jo kääntynyt taiteilija A. Gallen-Kallelan puoleen, joka olikin ilmoittanut olevansa halukas heti tilaisuuden siihen tarjouduttua tekemään suunnitelman huoneen koristamiseksi freskoilla. Toimikunta hyväksyi ehdotuksen ja kääntyi Antellin valtuuskunnan puoleen pyytäen sitä kustantamaan huoneen koristamisen. Vaikka valtuuskunta suhtautui asiaan myönteisesti, se ei katsonut voivansa kustantaa Kalevalahuoneen freskoja siitä syystä, että oli 1912 tilannut taiteilijalta luonnokset keskihalliin, mikä asia vielä oli lopullisesti päättämättä. Muinaistieteellinen toimikunta päätti kuitenkin ilmoittaa tilanteesta Gallen-Kallelalle. Vaikka lopullista sopimusta Kalevalahuoneen freskojen tilaamisesta ei voitukaan tehdä, vastaanottaisivat sekä Valtuuskunta että Toimikunta kiitollisuudella suunnitelman tätä työtä varten. Tilaus jäi vahvistamatta.

Vieläkään ei sisustukseltaan keskeneräisen museon avaamista katsottu järkeväksi. Sirelius ja Meinander palasivat asiaan kuitenkin jälleen marraskuussa 1915. Kun museo vihdoin 31.1.1916 avattiin, saattoi Muinaistieteellinen toimikunta ilmoittaa, että Valtion Historiallisen Museon kotimaisten kansatieteellisten ja taidehistoriallisten kokoelmien näytteillepano oli loppuun suoritettu.

Suomen kansallismuseon avaaminen vuosien odotuksen jälkeen oli tapahtuma, joka herätti runsaasti huomiota. Erityisesti karjalainen savupirtti ja Kalevalahuone saivat



Kuva 11. Kansallismuseon savupirtti.

osakseen ihastunutta mielenkiintoa. »Kansatieteellisessä osastossa on ennen kaikkea Kalevalahuone (N:o 44) perin hauska. Sen mielenkiintoisuutta lisää Jaakkimasta siirretty, sen yhteyteen kuuluva pieni savupirtti.» Sireliuksen kirjoittamassa opaskirjassa oli Jaakkiman savupirtti ajoitettu seinähirteen kaiverrettua vuosilukua kymmenen vuotta varhaisemmaksi eli vuoteen 1826. Opaskirjan mukaan pirtin karsinan vastaisen sivuseinän luokkuakkunat hirsineen oli otettu eräästä Kirvun pitäjän Lahdenmaan kylän savupirtistä, mutta muut eli lasiakkunat olivat alkuperäisiä.

Kalevalahuoneen, jonka yhteyteen savupirtti kuului, oli Sirelius sisustanut muusta näyttelystä poikkeavalla tavalla. Vitriinit ja kaapit oli piirtänyt Alarik Tavaststjerna. Huonetta hallitsivat pylväiden päälle asetetut Alpo Sailon suurikokoiset runonlaulajien ja kanteleensoittajien rintakuvat, jotka oli kaikki hankittu Antellin kokoelmiin: Jehkin Iivana eli Iivana Shemeikka, Petri Shemeikka, Ontropo Mellinen, Hilippa Väistö, Iivana Onoila, Teppana Jänis ja Miihkali Perttunen. Vitriineissä oli Kalevalan erikielisiä käännöksiä, seinillä kanteleita, tuohi- ja sarvisoittimia, keskilattialla taika- ja parannusvälineitä. Savupirtin oviaukon molemmin puolin oli jousia, nuolia ja sukseihäs.

Savupirtti ja Kalevalahuone muodostuivat pian museonäyttelyssä nähtävyydeksi, joka kansallisen kulttuurin kukoistusvuosina erityisesti kiinnosti yleisöä. Kun Suomalaisuuden Liitto järjesti 1917 helmikuussa erityisen Kalevala-viikon, sen tapahtumiin osallistui myös Suomen kansallismuseon kansatieteellinen osasto. U. T. Sirelius oli Kalevalaviikon johdosta koristanut Kalevalahuoneen seinät taiteilija Joseph Alasen Kalevala-aiheisilla tauluilla. Kun näytteillepanosta ilmoitettiin sanomalehdissä, oli seurauksena yleisöryntäys, lähes kolmesataa kävijää tavallista enemmän. Menestyksestä innostuneena Sirelius järjesti nopeasti suistamolaiselle runonlaulaja-kanteleen-

soittaja Mishukalle ja hänen vaimolleen itkijälle esiintymistilaisuuden museon savupirtissä ilmoittaen siitä sanomalehdissä. Vihaisen valtionarkeologin määräyksestä tilaisuus viime hetkessä peruutettiin pettyneiden katsojien kääntyessä museon ovelta. Kansatieteellisen osaston johtajana valtuutensa ylittäneen Sireliuksen mielestä kuitenkin kanteleen soitto, runojen laulanta ja itkentä olisivat kansan muinaisen taiteen ilmaisumuotoina kuuluneet kansallisen museon ohjelmaan.

Kalevalahuone ei vielääkään Sireliuksen mielestä ollut valmis. Yhteistyö taiteilija Joseph Alasen kanssa sai Sireliuksen miettimään uutta mahdollisuutta Kalevalahuoneen seinien koristamiseksi. Koska suunnittelupyyntö A. Gallen-Kallelan kanssa oli kuitenkin edelleen avoin, hän kääntyi ensin taiteilijan puoleen. Gallen-Kallela vastasi 25.4.1917 Sireliuksen kirjeeseen kärkevästi: »Tietysti vähentäisi se minun liiaksi suurta työtaakka, jos tämänkin työn (»Kalevalahuoneen» koristaminen kansallismuseossa) muut tekisivät. Mutta mitä Hra Alaseen tulee, niin en ole näkemissäni entisisään töissä huomannut niitä edellytyksiä, joita etupäässä tarvitaan tällaisen vaativaisen ja tulevaisuudessa hyvin silmiin pistävän työn suorituksessa. – Jo sekin seikka, että Hra A. ehdottaa tähän sellaisia romantillis-maalauksellisia kuvia kuin Lemminkäisen taistelu tulisen kokon kanssa osoittaa, ettei olla varsin selvillä koristelun suunnitelman pääkohdista. Muistaakseni oli meidän kesken jo puhe siitä että kuvesityksiin saataisiin, mikäli mahdollista jonkinlainen tieteellinen arkeologis-etnologinen arvo, mikä olisi miltei tärkeäkin tässä paikassa.»

Sirelius ei jatkanutkaan neuvotteluja Alasen kanssa vaan yritti uudelleen saada Antellin valtuuskunnalta tukea Gallen-Kallelan suunnitelmien kustannuksiin. Valtuuskunnan suhtauduttua asiaan myönteisesti halusi taiteilija kirjeessään 4.1.1918 lähemmin tietää, minkälaisia freskoja häneltä toivottiin.

»Alotteeksi minulle ja suunnitelmieni kannustukseksi olisin kiitollinen jos Kansallismuseon asianosaisilta voisin saada yhteisen lausunnon siitä miten heidän puoleltaan on koristelua ajateltu: josko tieteelliseksi pedagogiseksi kuvasarjaksi, – ornamentalistisesti rikastetuksi figuraaliseksi seinäfriisiksi, – eli täydellisesti mielikuviukselliseksi suunnitelmaksi?

»On tietysti kaikessa tapauksessa muistettava että huone erimuotoisten ja laatuisten kokoelmaesineitten näyttelypaikkana ei kärsi liian räikeitä värisuhteita eikä pintaa ja rauhallisuutta rikkovia viivoitteluja.

»Jos koristeluun on ajateltu Kalevala-aiheisia esityksiä tahtoisin tietää mitä kohtia tässä tahdottaisiin käsitellyiksi.»

Kansallismuseon Kalevalahuoneen seinämaalaukset jäivät kuitenkin haastavampien suurhankkeiden – Kalevalatalon, Kalevalan kuvitussuunnitelmien ja museon keskihallin freskojen rinnalla – toteutumatta.

Kalevalahuone savupirtteineen säilyi pääpiirteissään lähes ennallaan siihen saakka, kunnes ensimmäisen kerroksen kansatieteellinen näyttely 1960-luvun puolivälissä purettiin ja ryhdyttiin korjaustöihin museorakennuksen liittämiseksi kaukolämpöverkostoon. Savupirttiin karsinapuolelle myöhemmin sijoitetut hakokangaspuut poistettiin liiaksi tilaa vievinä. Sireliuksen toive kanteleen soiton ja itkennän kuulumisesta kansan muinaisen taiteen ilmaisumuotoina kansallisen museon ohjelmaan toteutui erityisesti Kalevalan riemuvuonna 1935 Kalevalan 100-vuotisjuhlien yhteydessä, joihin museo osallistui järjestämällä savupirtissä itkuvirsiesityksen. Muinaistieteellisen toimikunnan 75-vuotisjuhlallisuuksiin 1959 kuului mm. kanteleensoittoaesityksiä savupirtissä, josta tuli Kansallismuseoon tutustuvien valtiolivieraiden vakiokohde.

Kun Suomen kansallismuseo peruskorjauksen jälkeen vuosituhanen vaihteessa avataan uusitun näyttelyin, tulee Jaakkiman savupirtti näyttelyn puitesuunnitelman

mukaan pystytetyksi museon toiseen kerrokseen. Se tulee siten sijoittumaan paikalleen Gesellius–Lindgren–Saarisen alkuperäisen ohjelman mukaisesti tupainteriöörejä varten suunniteltuun kerrokseen, jonka ulkofasadissa matalat ikkunat kuvastavat näyttelyhuoneitten sisältöä.

LÄHTEET

Museovirasto
Muinaistieteellinen toimikunta
Pöytäkirjat, kirjeenvaihto
Suomen Muinaismuistoyhdistys
Pöytäkirjat
Museoviraston eri osastojen arkistot
Antellin valtuuskunnan arkisto
Kansatieteen käsikirjoitusarkisto: Sireliana

Kirjallisuutta

Härö, Mikko 1984. Suomen Muinaismuistohallinto ja antikvaarinen tutkimus. Muinaistieteellinen toimikunta 1884–1917. Helsinki
Kopisto, Sirkka 1981. Suomen kansallismuseo kansallisromanttisen kauden rakennusmonumentti. Helsinki
Lehtonen, J. U. E. 1972. U.T. Sirelius ja kansatiede. Kansatieteellinen Arkisto 23. Helsinki
Sirelius, U.T. 1911. Kautta Vienan Karjalan. Koudasta Paanajärvelle. Nuori Suomi 21. Joulukuun numero. Helsinki
Sirelius, U.T. 1916. Suomen kansallismuseo, sen synty, kehitys ja nykyiset laitokset. Historiallinen Aikakauskirja 1916. Helsinki

SUMMARY

The Chimneyless Cabin in the National Museum of Finland

When the current renovation of the National Museum of Finland began the smoke, or chimneyless, cabin on the first floor of the Department of Ethnography was dismantled. Together with the interiors of Jakkarila Manor, the cabin was the only remaining feature of the museum's original interiors. The installing of the cabin was the fruit of many years of labour on the part of U. T. Sirelius.

Following his expeditions among the Ob-Ugrians and in the regions of Central Russia, Sirelius began his research on Finnish folk culture, which was closely associated with museum work. During his summer expeditions, Sirelius first gathered material on the development of primitive constructions. During the summer of 1908 he focused on old chimneyless cabins with the assistance of Toivo Salervo, who accompanied him as draughtsman. The Innanen cabin was documented in the hamlet of Pajasyrjä in Jaakkima. At Lahdenmaa in Kirvu a chimneyless cabin on the property of Juho Anttonen was documented. Following a motion by Sirelius, the Finnish Archaeological Society (present-day Antiquarian Society) decided in 1909 to purchase the Kirvu cabin for the sum of 200 marks and to donate it to the museum. The structure was left standing for the time being.

Alterations had to be made to the original interior design of the then planned State Museum of History and Ethnography (the present National Museum). The Department of Ethnography was to have a series of farmhouse interiors reflecting the features of the various provinces. In 1908 Th. Schvindt and U. T. Sirelius proposed changes to the plans, for only the first floor of the building was suited to the purpose. The rooms

had to be authentic and were not to be props of any kind. The plan received support, but it was decided to locate the cabins of the intended interiors on the museum site to await a separate hall for them.

In November 1909 the buildings of the Niemelä tenant farm, owned by the Antell Commission and originally planned to be located on the museum site, were removed to the Seurasaari Open Air Museum. A cowherd's hut purchased by the Antell Commission at Maalahti in 1906 was removed in the early spring of 1911 to the Seurasaari Open Air Museum which had been founded after various stages. The Kirvu cabin remained in place.

In May 1912 Sirelius again presented new plan, noting that the proper scholarly presentation of the exhibits on the first floor required a single interior, specifically a Karelian cabin. It required the relocation of the wall on the courtyard. Sirelius supported his plan with a statement proposing an exhibit room with objects and artefacts shedding light on the Kalevala. The room was to include a dwelling in which the runes of the Kalevala had been sung, a Karelian cabin. The proposal was signed by Akseli Gallen-Kallela, Väinö Salminen, Eino Leino, E. N. Setälä, Alpo Sailo, Matti Äyräpää, A. V. Koskimies and a number of others.

In May 1912 Sirelius was given permission to purchase for the museum the intended chimneyless cabin from Kirvu. In early June, Sirelius journeyed to Pajasyrjä in Jaakkima, paid the sum of 125 marks for the cabin, and had it dismantled. In the autumn he submitted an estimate of the costs of shipping the building and also noted that he had purchased for the museum a chimneyless cabin from Pajasyrjä instead of the Kirvu cabin. To save transport costs and space, Sirelius intended to split the wall timbers by sawing. In July 1913, the Pajasyrjä cabin was put in order for transport. Prior to this, Sirelius had received permission from the Finnish Archeological Society to use parts of the Kirvu cabin, owned by the Society, to supplement the structures purchased from Jaakkima.

Owing to lack of funds, work on the interiors of the museum and the exhibitions was delayed. In March 1915, Sirelius made a proposal concerning the interior of the so-called Kalevala Room adjacent to the cabin. The artist Akseli Gallen-Kallela had already stated that he was willing to plan frescoes for the room. The commission for the fresco plan was not endorsed.

The opening of the National Museum on January 31, 1916 after many years was a cause celebre. The Karelian chimneyless cabin and the Kalevala Room dominated by large busts by Alpo Sailo of rune-singers and kantele players placed on columns were the subject of admiration and interest. The chimneyless cabin and the Kalevala Room soon became an attraction for the public during the heyday of nationally oriented culture. During Kalevala Week in 1917, the walls of the room were hung with paintings of Kalevala themes by Joseph Alanen, which led to crowds of visitors. Sirelius's collaboration with Alanen led him to consider a new possibility to decorate the walls of the Kalevala Room, but he continued to negotiate the matter with Gallen-Kallela. Owing to Gallen-Kallela's other major projects, the frescoes of the Kalevala Room remained unpainted.

The Kalevala Room and its chimneyless cabin remained almost unchanged until the mid-1960s. When the renovated National Museum of Finland and its new exhibitions are opened to the public at the turn of the millennium, the Jaakkima cabin will be placed on the second floor of the museum, in fact in accordance with the original design of the architects Gesellius-Lindgren-Saarinen.