

Kellojen sijoituksesta keskiaikaisissa kirkoissa

Kelloilla oli keskiajan kirkoissa tärkeä sija. Juhlallisesti siunatut ja jonkun pyhimyksen mukaan kastetut kellot olivat pyhiä esineitä, *res sacrae* ja niihin suhtauduttiin suurella kunnioituksella. Kelloilla katsottiin olevan voimia, joiden »uskottiin karkoittavan pimeyden valtoja ja siroittavan siunausta seutujen ylle».¹

Kellojen merkitys kuvastuu myös Ruotsin keskiaikaisten maakuntalakien kirkko-kaarissa. Kellot mainitaan niissä kirkkojen välttämättömään varustukseen kuuluvinä. Esim. Södermanlannin kirkkokaareissa ne rinnastetaan kirjoihin, messu- ja alttarivaatteisiin ja ehtoolliskalkkiin.² Kelloista käytettävä monikkomuoto osoittaa, ettei kysymys ollut vain yhdestä kellosta vaan niitä oli useita eri tarkoituksia ja soitto-tapoja varten. Varsinaisten isojen kirkonkellojen tehtävänä oli ensisijaisesti kutsua pitäjäläisiä jumalanpalvelukseen ja ilmoittaa pyhän alkamisesta. Pienehköjä kiinteästi ripustettuja messukelloja, prim-kelloja käytettiin ensisijaisesti messun kohokohdan, elevaation korostamiseen. Kädessä kannettavat pienet kellot puolestaan liittyivät sairaskäyntien ja hautausten yhteyteen.³

Kellot muodostivat kirkkorakennusten ja inventaarien ohella seurakuntien omaisuuden arvokkaimman osan, ja vastuu niiden hoidosta oli lukkarilla. Hänen tehtä-



Kuva 1. Tenholan keskiaikainen kirkonkello. Museovirasto, valok. C. A. Nordman 1939.

vänään oli myös huolehtia kellojen soittamisesta, mikä esim. 1480-luvulta peräisin olevan Turun tuomiokirkon lukkarinlain, *Officium custodis ecclesiae Aboensis*, mukaan käsitti monilla kelloilla suoritettavia vuorokauden ja vuodenaajoista sekä rukoushetkien ja messujen liturgisesta luonteesta riippuvia soittotapoja.⁴ Åke Sandholmin arvion mukaan tuomiokirkossa oli vielä 1550-luvulla viisi kelloa: suurin kello eli Pyhän Henrikin kello, kaksi sitä pienempää kelloa sekä Neitsyt Marian kello ja prim-kello.⁵ Pitäjänkirkkojen kellomääristä ei keskiajalta ole tietoa, mutta yleisesti oletetaan niissä olleen vähintään kaksi kelloa.⁶

Keskiaikaisia kirkonkelloja on Suomessa säilynyt vain kymmenkunta. Käytössä niitä on vielä mm. Karjaan kirkossa kaksi ja yksi Föglön, Hauhon, Marttilan, Pietarsaaren maaseurakunnan ja Pyhtään kirkkoissa. Lisäksi Suomen Kansallismuseon kokoelmissa on kaksi kelloa, toinen Paimion P. Jakobin kappelista ja toinen Pohjan kirkosta. Keskiaikaisten kellojen vähyteen ovat vaikuttaneet Kustaa Vaasan ja Erik XIV:n aikana tehdyt kruunun takavarikoinnit, kirkkoja kohdanneet tulipalot sekä niiden käyttäminen uusien suurempien kellojen raaka-aineena.

Pohjoismaisessa campanologisessa tutkimuksessa on laajasti ja monipuolisesti käsitelty mm. keskiajan kelloja, kellojen soittotapoja ja niiden perinteitä sekä kellojen soittajan, lukkarin tehtävien kehitystä. Asiatyhteyteen liittyvä konkreettinen ja käytännöllinen kysymys siitä, missä ja millä tavoin kellot ovat olleet ripustetut, on kuitenkin jäänyt vähemmälle huomiolle.

* * *

Perinteinen osa suomalaista kirkollista miljöötä on kellotapuli. Niitä on myös lähes jokaisen keskiaikaisen kirkon kupeella, mikäli kirkossa ei ole länsitornia. Erityisesti 1700-luvulla uusittiin tai rakennettiin suuri määrä näitä tapuleita. Yli kahdessa-kymmenessä kellotapulissa on harmaakivestä muurattu alaosa. Kirjallisuudessa ja tutkimuksessa on joidenkin tapuleiden pohjakerrosten mainittu olevan keskiaikaisia tai mahdollisesti keskiaikaisperäisiä. Lisäksi on esitetty, että osa niistä on kirkkomaan kiviaitaan liittyneinä toiminut porttirakennuksena. Kellojen on enimmäkseen oletettu olleen ripustettuina pukkitapuliin, joka on ollut kirkosta erillään oleva hirsirakennelma.

C.J. Gardberg toteaa vuonna 1963 *Kulturhistoriskt lexikon för nordisk medeltid*-teossarjan kellotapulia käsittelevän hakusanan Suomen osuudessa, ettei keskiaikaisia kellotapuleita ole alkuperäisessä asussa maassamme säilynyt. Seilin kirkon 1700-luvulla rakennettu pukkitapuli ja muilta paikkakunnilta säilyneet tiedot viittaavat hänen mukaansa kuitenkin siihen, että pukkitapuleita on Suomessa esiintynyt jo vanhempina aikoina. Pukkitapulien ohella Gardberg otaksuu olleen myös suurempia kellotapuleita, joiden muurattua tai salvottua pohjakerrosta on voitu käyttää sisäänkäyntinä kirkkomaalle. Tähän viittaa hänen mielestään se, että joidenkin keskiaikaisten kirkkojen kellotapulien alimpien harmaakivestä muurattujen osien on todettu olevan keskiaikaista perua. Esimerkkeinä Gardberg mainitsee Maskun ja Parainen kellotapulit. Tornion vuosina 1686—87 rakennettu kellotapuli antaa hänen mielestään mahdollisesti käsityksen siitä, miltä nämä kellotapulit näyttivät täydellisessä asussaan siinä tapauksessa, että pohjakerros oli hirsistä salvottu.

Keskiaikaisten kirkkojen kellotapulien harmaakivestä muurattujen alaosien lähempi tarkastelu osoittaa, että niistä kahdeksan, Inkoo, Karjaa, Lohja, Masku, Parainen, Perniö, Sauvo ja Tenhola voidaan rakenteellisten yksityiskohtiensa kuten niissä käytettyjen tiilien perusteella arvioida keskiaikaisiksi. Niiden joukosta on löydettävissä

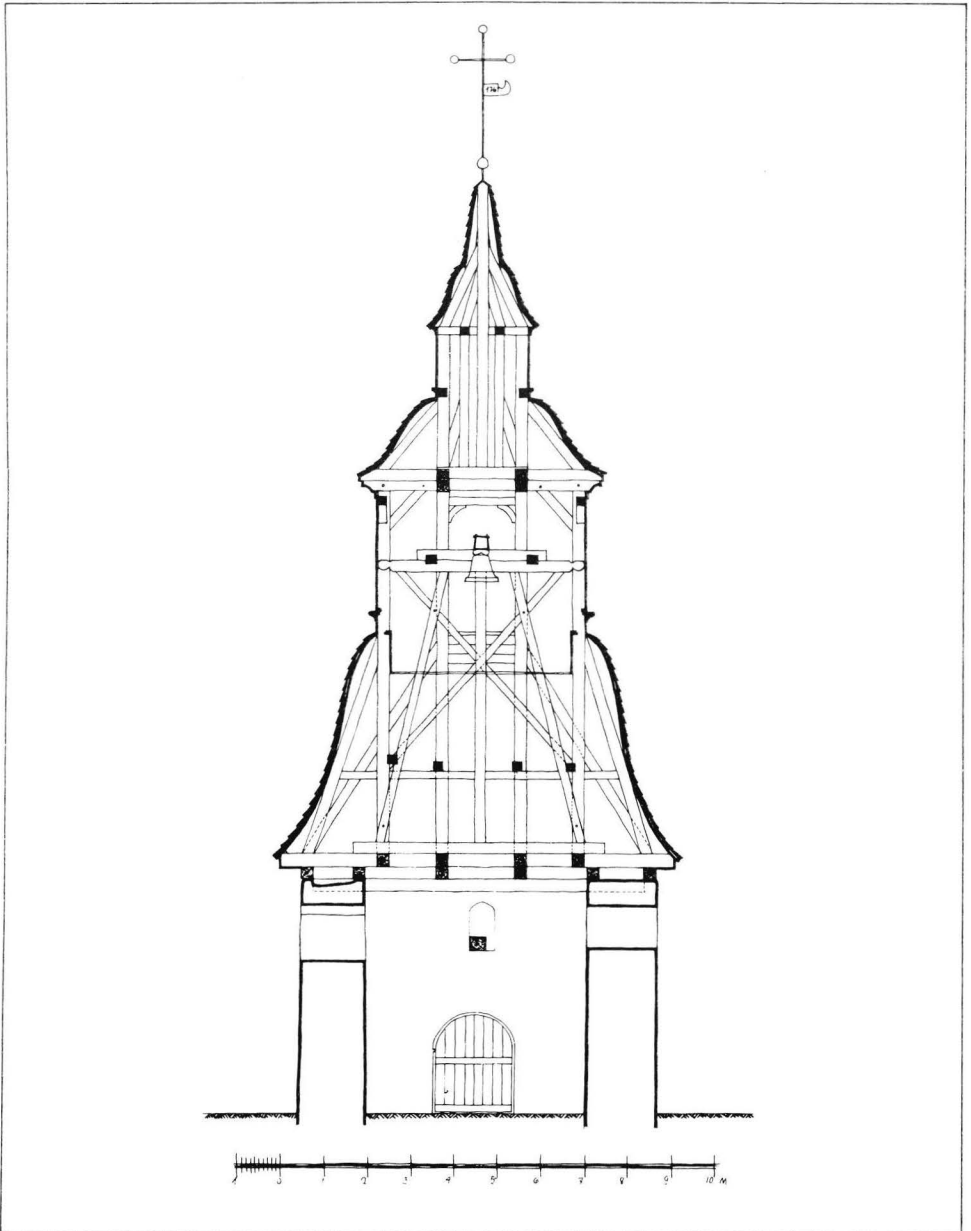
kolme erilaista tyyppiä. Lisäksi on vielä tapuleita, joiden alaosien keskiaikaiset piirteet ovat hävinneet myöhemmissä korjauksissa, ja vain seinämurien paksuus antaa viitteitä niiden korkeasta iästä. Näitä tarkempia lisätutkimuksia kaipaavia tapuleita ovat Helsingin pitäjän, Liedon, Perttelin, Pyhtään ja Siuntion ja mahdollisesti Tavassalon tapulit, joista ainakin osa lienee alaosaltaan vanhempi, kuin mitä kirjallisuudessa on tähän asti esitetty.

Ensimmäistä ryhmää edustavat tapulit, joissa lähes neliömäisen harmaakivestä rakennetun alaosan vastakkaisilla sivuilla on oviaukot, toisin sanoen pohjakerros on muodostanut tyyppillisen läpikäytävän kirkkomaalle. Suoraan oviaukkojen yläpuolella ja/tai vastaavalla korkeudella muilla sivuilla on pyörökaariset aukot.

Tähän ryhmään kuuluvat ainakin Perniön ja Tenholan kirkkojen kellotapulit.⁷ Ne ovat molemmat liittyneet kirkkomaan vanhimpaan kiviaitaan, jonka sidekivet ovat vieläkin näkyvissä tapulien seinissä. Kirkon eteläpuolella sijaitsevan Tenholan tapulin alaosan ulkomitat ovat noin 8.30 x 8.00 m ja korkeus noin 5.40 m. Perniön kel-



Kuva 2. Tenholan kirkko ja kellotapuli. Museovirasto, valok. P. O. Welin 1981.



Kuva 3. Tenholan kellotapuli, pystyleikkaus. Maj Wasz ja Märtha Lilius 1934. Museovirasto.

lotapuli, joka on kirkon kaakkoispuolella, on pohja-alaltaan noin 9 x 8 m:n suuruisen. Kivisen alaosan korkeus on noin 6 m.

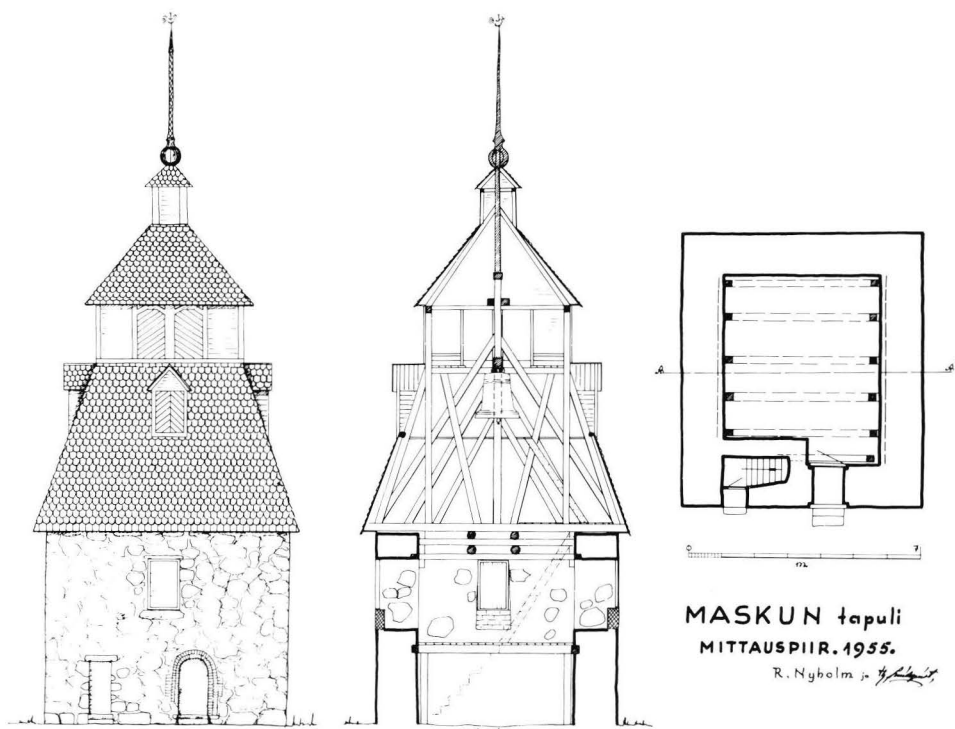
Toisessa ryhmässä on tapulin kivisessä alaosassa vain yksi oviaukko. Siinä on tiijiset kulmaprofiilit ovilevyjä varten sekä ulko- että sisäpuolella. Oviaukon pielessä on toinen oviaukko, joka johtaa muurinsisäiseen ylöspäin nousevaan portaaseen.



Kuva 4. Maskun kirkon kellotapuli. Museovirasto, valok. P. O. Welin.

Alaosassa on lisäksi pienet ikkuna-aukot muilla kuin oviseinällä. Seinäsisäinen porras johtaa joko kiviosan tasakertaan, jolla nykyisen kellotapulいた piset kannatinrakenteet lepäävät tai kiviseen toiseen kerrokseen, jossa on joko parittaiset tai yksittäiset suorakaiteen muotoiset aukot joka sivulla. Muurinsisäisen portaan oviaukko saattaa myös olla varsinaisesta oviaukosta erillisenä ja sijaita sen vieressä seinämuurissa.

Toiseen ryhmään kuuluvista kellotapuleista Maskun, Paraisten ja Sauvon tapulit ovat kiviosiltaan kaksikerroksiset.⁸ Maskun kirkon länsipuolella oleva tapuli on ulkomitoiltaan noin 8.30 x 8.30 m ja sen korkeus on noin 6 m. Oviaukko muurinsisäiseen portaaseen on erillisenä tapulin alaosaan johtavan oviaukon vieressä. Ylemmässä kerroksessa on joka sivulla noin kahden metrin korkuiset ja metrin levyiset aukot. Paraisten kellotapuli kirkon eteläpuolella on alaosaltaan 8.25 x 8.60 m ja sen kivi-



Kuva 5. Maskun kellotapulin mittauspiirustus. Museovirasto, R. Nyholm ja Th. Lindqvist 1955.

osan korkeus on noin 6 m. Pohjoisseinässä olevan oviaukon pielestä nousee porras toiseen kerrokseen. Sen sivuilla on lähinnä segmenttikaariset ja sisäpuolella pyörökaarisissa laajemmissa syvennyksissä olevat aukot. Kirkon eteläpuolella sijaitseva Sauvon tapuli on puolestaan ulkomitoiltaan noin 9 x 8.70 m ja sen kiviosan korkeus on kahdeksan metriä. Oviaukon eteläpielestä nousevat seinänsisäiset tiilellä verhoillut portaat toiseen kerrokseen, jonka kaikilla sivuilla on pareittain sijoitetut lähinnä segmenttikaariset aukot. Ne ovat noin metrin levyiset ja niiden korkeus on n. 1.6 m.

Lohjan kellotapulin alaosa on ovijärjestelyiltään edellisten kaltainen, toisin sanoen oviaukon pielessä on muurinsisäisten portaiden oviaukko. Siitä puuttuu kuitenkin kivistä muurattu toinen kerros. Lohjan tapuli, joka sijaitsee kirkon eteläpuolella, on pohja-alaltaan 8.5 x 8.5 m ja sen korkeus on kolme metriä. Edellä mainitut kivist alaosat ovat Maskua lukuunottamatta liittyneet kirkkomaan vanhimpaan kivialtaan ja niiden oviaukko on avautunut kirkon puolelle. Maskun tapuli seisoo erillisinä jonkun matkan päässä kirkosta.

Tähän tyyppiin voitaneen vielä liittää Inkoon kirkon 1730-luvulla laajennetun kellotapulin pohjoispuoleinen osa, joka keskiaikainen. Alkuperäinen oviaukko on poikkeuksellisesti ollut itäpuolella. Sen pielessä on säilynyt muurinsisäisen portaan oviaukko, itse porras on ylemmiltä osiltaan rikkoontunut. Tapulin alaosa on alkuaan ollut pohja-alaltaan noin 8.5 x 8 m ja sen korkeus on ollut noin 3.30 metriä.

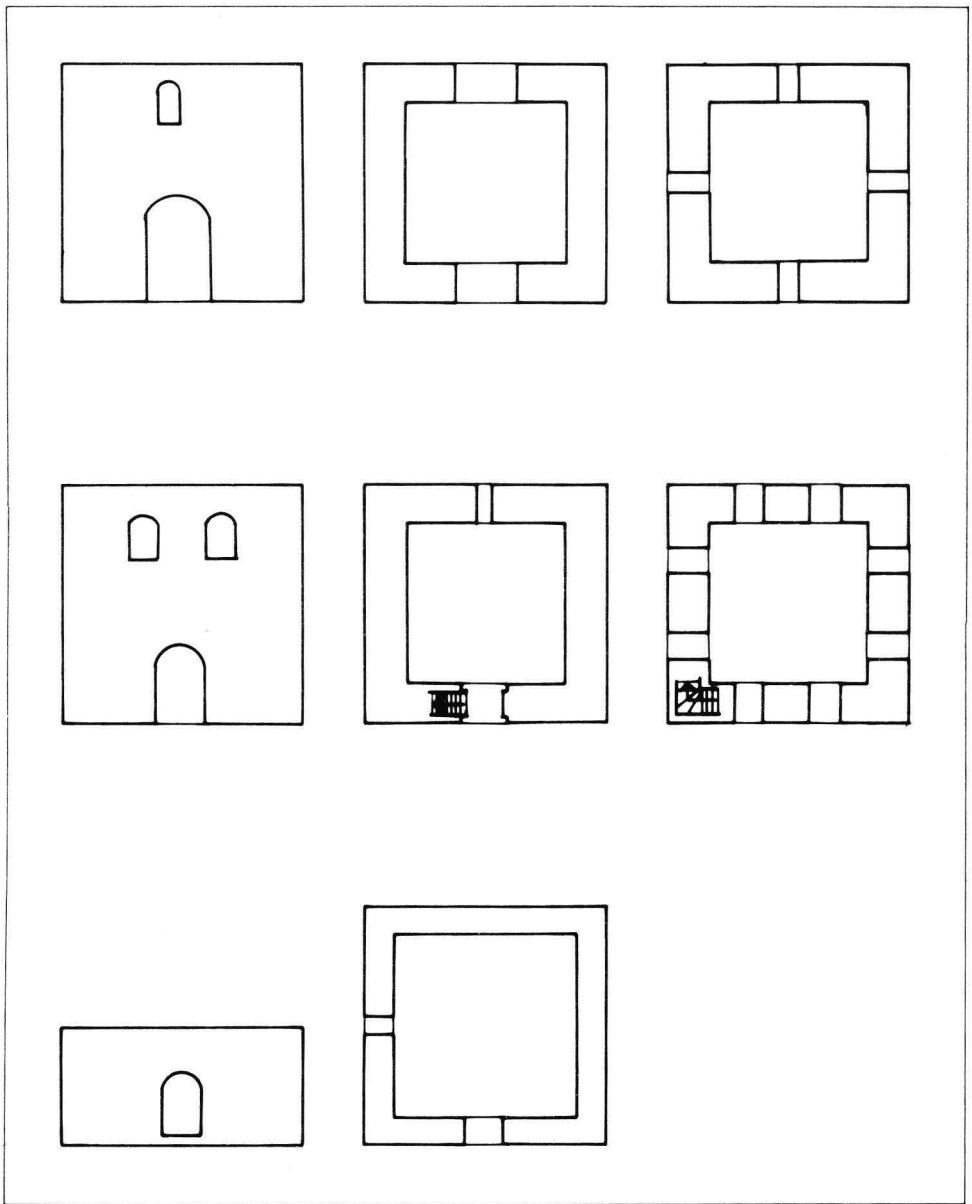
Kolmas ryhmä tai tyyppi kellotapulien keskiaikaisten alaosien joukossa muodostuu Inkoon ja Lohjan kaltaisista matalista rakennuksista, joissa ei kuitenkaan ole



Kuva 6. Sauvon kirkko ja kellotapuli. Museovirasto, valok. Carl Frankenhäuser 1900.

muurinsisäistä porrasta. Oviaukko johtaa harmaakivestä rakennettuun tilaan, jonka seinällä on valoaukko. Tämän kaltainen on ainakin Karjaan kellotapulin alaosa. Kirkon eteläpuolella sijaitsevan tapulin pohjakerros on pinta-alaltaan noin 7 x 7 m ja korkeudeltaan noin kolme metriä. Myös se on liittynyt kirkkomaan kiviaitaan.

Mitä nämä kellotapulien kiviset alaosat ovat olleet ja millä tavoin ne ovat liittyneet pukkitalupulien ohella vanhempaan kellotapuliperinteeseen? Uudenlaisen näkökulman niiden tarkastelulle antaa mahdollisesti Kulturhistoriskt lexikon för nordisk medeltid -teoksen kellotapuli-hakusanan Tanskan osuus. Sen kirjoittaja Elna Möller tekee lähinnä Lollandissa ja Etelä-Jyllannissa säilyneiden esimerkkien perusteella keskeisen määrittelyeron kellotapulin ja kellohuoneen (*klokkehus*) välillä. Kellohuone on hänen mukaansa lukittava rakennus, jonka ylemmässä kerroksessa on kellot ripustettu vaakasuorien palkkien varaan ilman pukkirakennetta ja alempi kerros on



Kuva 7. Kellotapulien alaosien rakennustyyppit, ylinnä Tenhola, keskellä Sauvo ja alinna Karjaa. Kaavio-kuva, piirtänyt Veijo Laine 1988.

varattu muuhun käyttöön. Tanskassa se on useimmiten ollut joko materiaalivarasto tai kalkkihauta.⁹

Tämän mukaisesti voidaan esittää, että ensimmäistä tyyppiä edustavat kellotapulien alaosat Perniössä ja Tenholassa ovat alkuaan olleet kellohuoneita, joiden lävitse on voitu kulkea kirkkoon. Seinissä eri puolilla olevat aukot ovat olleet ääniauk-



Kuva 8. Kihelkunnan kirkon kellohuone Saarenmaalla. Valok. Villem Raam.

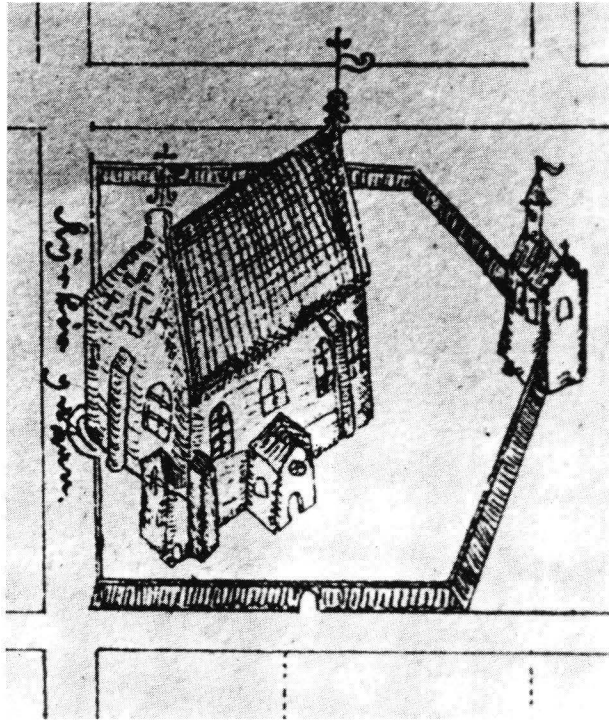
koja. Itse kellot ovat riippuneet tasakerran seinämuurien päälle sijoitettujen palkkien varassa. Tämänkaltaisen kellohuoneen esimerkkinä on Saarenmaalla Virossa oleva Kihelkunnan kirkon *kellamaja*. Se ei tosin ole toiminut läpikäytävänä kirkkomaalle, vaan sijaitsee pienellä mäenkumpareella parin sadan metrin päässä kirkosta. Kellohuoneen pohjakaava on suorakaiteen muotoinen, leveys noin 4.45 m ja pituus noin 5.5 metriä. Seinämuurien korkeus on noin seitsemän metriä. Pitkällä sivulla olevat aukot ovat noin neljän metrin korkeudella maanpinnasta. Kellohuoneen kaksi kelloa on ripustettuna poikkisuuntaisten palkkien varaan. Nykyinen kattomuoto on myöhäinen. Kihelkunnan kellohuone on Villem Raamin antamien tietojen mukaan rakennettu vuonna 1638. Toinen vastaavanlainen kellohuone Saarenmaalla on ollut Kärlan vuonna 1843 puretun keskiaikaisen kirkon luona. Tämä kellohuone on kuitenkin hävitetty 1980-luvun alussa.¹⁰

Kellohuone sopii määrittelemään myös toisen tyyppin mukaisten tapulien alaosan alkuperäistä funktiota. Pohjakerros on toiminut aittana tai varastona ja toisessa kerroksessa ovat kellot olleet ripustettuina samalla tavoin kuin läpikäytävätyypin kaltaisissa kellohuoneissa. Tämä selittää myös niiden oviaukkojen toisesta puolesta nousevat muurinsisäiset portaat. Ovijärjestelyillä on haluttu erottaa kaksi eri käyttömuotoa ja »vastuualuetta» toisistaan. Toisen kerroksen seinillä olevat aukot ovat puolestaan kellojen ääniaukkoja. Lohjan ja Inkoon kirkoissa on kivisen aittaosan päällä sijainnut kellokerros voinut olla puurakenteinen.

Myös suhteellisen niukat arkistotiedot edellä käsiteltyjen kellohuoneiden, myöhempien kellotapulien vaiheista osoittavat kaksi toisistaan erotettua funktiota. Tapulista puhuttaessa on yleensä 1800-luvulle saakka tarkoitettu yksinomaan ylemmää osaa, jossa kellot ovat. Alemmasta osasta on jossakin tapauksissa käytetty nimitystä kivi-aitta (stenbod).¹⁰

Pelkästään tällainen kiviaitta on puolestaan kolmanneksi tyypiksi mainittu Karjaan kellotapulien alaosa. Se on ollut todennäköisesti kirkon kymmenysaitta, kuten Olof af Hällström on jo aiemmin osoittanut.¹¹

Vertailuaineistona suhteellisen matalille kellohuoneille voidaan esittää keskiaikaisten kaupunkikirkkojemme kellojen sijoitus niin Viipurissa, Porvoossa kuin Turussakin. Anders Strengin laatimassa Viipuria esittävässä kartassa vuodelta 1642 on pieniä, nähtävästi jokseenkin totuudenmukaisia piirroksia kaupungin kirkoista ja puolustuslaitteista.¹² Kaupungin pääkirkon, uskonpuhdistuksen jälkeen Viipurin tuomiokirkon ympärismuurissa on kaksikerroksinen kivistä rakennettu kellotorni, jonka toisen kerroksen aukot ovat samanlaiset kuin Sauvon kirkon kellotapulien kivisessä alaosassa. Viipurin kellohuone joka korotetussa muodossaan on edelleenkin tallella, oli karttapiirroksesta päätellen varustettu päätykolmioilla, joiden kattokulma oli samanlainen kuin myöhäiskeskiajan kirkoissa, asehuoneissa, sakaristoissa ja porttirakennuksissa (stigluckor). Lisäksi siinä oli satulakatto pienine kattoratsastajineen. Kellotorni mainitaan lähteissä ensimmäisen kerran vuonna 1595 ja se mahdollisesti



Kuva 9. Viipurin tuomiokirkko. Yksityiskohta Anders Strengin laatimasta Viipurin kartasta vuodelta 1642. Museovirasto.

korotettiin vuonna 1600, jolloin siihen sijoitettiin aikakello. Kellotornin säilyneistä mittaauksista käy ilmi, ettei siinä ollut muurinsisäistä ylöspäin nousevaa porrasta.¹³

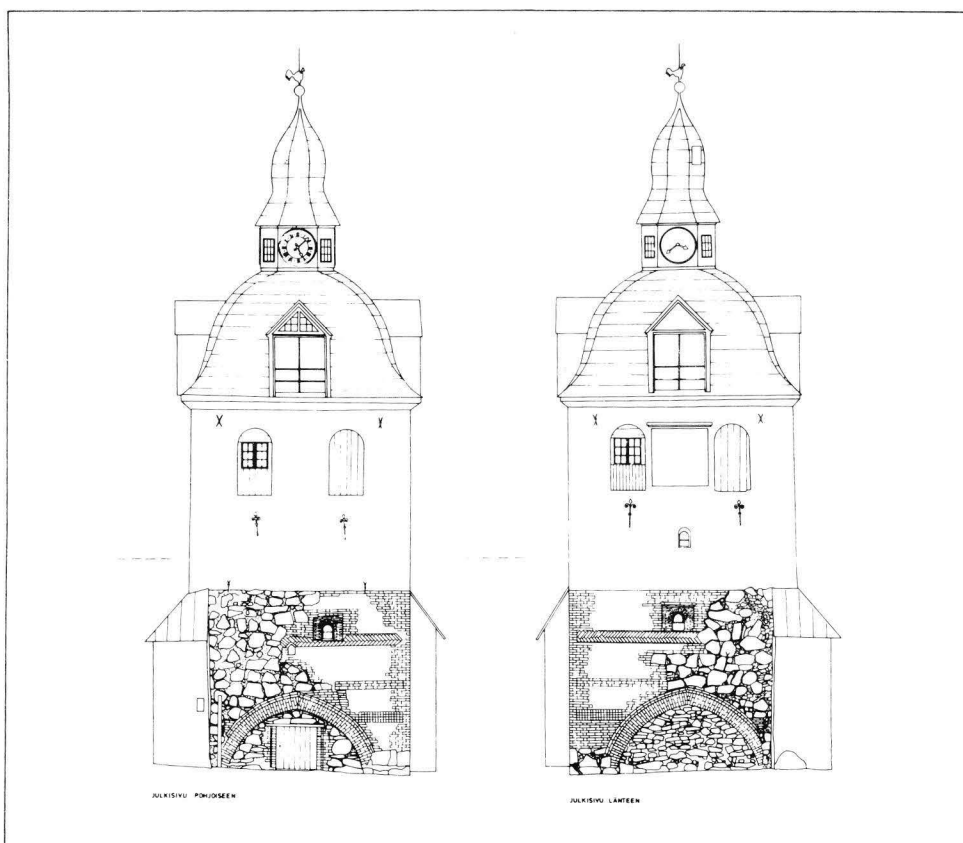
Turun tuomiokirkon kellot tai ainakin niistä suurimmat olivat vuoteen 1691 asti ripustettuina kirkon länsipuolella ympärismuuriin liittyneessä rakennuksessa, josta 1500-luvulla käytettiin nimeä *Sancti Hendrichs kello bygningh*, P. Henrikin kellon rakennus. Nimitys viittaa tuomiokirkkoon vuonna 1488 hankittuun isoon Pyhän Henrikin nimiseksi kastettuun kelloon. Jacob de la Gardie osti sittemmin kellon 1610-luvulla ja lahjoitti sen häidensä aattona läänitykseksen saamaansa Pietarsaaren kirkkoon. Kello on edelleenkin Pietarsaaren maaseurakunnan kirkossa. Turussa päätettiin vasta vuoden 1681 palon jälkeen, että kellot ripustettaisiin kirkon torniin, joka kirkkoneuvoston mukaan oli sitä varten aikoinaan tehty (til den ändan af förfädren opbyggt ähr att man der i skulle hafwa kläckorna). Sitä ennen oli tornia kuitenkin vahvistettava ja sidottava muuriankkureilla.¹⁴

Turun kellorakennusta, josta ei ole säilynyt yhtäkään piirustusta tai piirrosta, kutsuttiin vielä 1700-luvulla nimellä *gamla klocktornet*. 1700-luvun puolivälissä se yhdistettiin ns. saksalaiseen kirkkoon ja tiloihin sijoitettiin mm. yliopiston kirjasto. Näiden saman katon alle yhdistettyjen rakennusten mainitaan olleen kahden kerroksen korkuiset.¹⁵

Myös Upsalassa ovat tuomiokirkon isot kellot olleet kirkon itäpuolella sijainneessa erillisessä »campanilessa» aina sen tuhoutumiseen asti vuoden 1702 tulipalossa. Se esiintyy Erik Dahlbergin *Svecia antiqua et hodierna* -teoksen Upsalan yleisnäkymässä sekä teosta varten laadituissa piirroksissa.¹⁶ Kaikesta päätellen kolmikerrok-



Kuva 10. Upsalan tuomiokirkko ja sen itäpuolella ollut campanile. Yksityiskohta Erik Dahlbergin *Svecia antiqua et hodierna* -teoksen Upsalan yleisnäkymästä. Museovirasto.

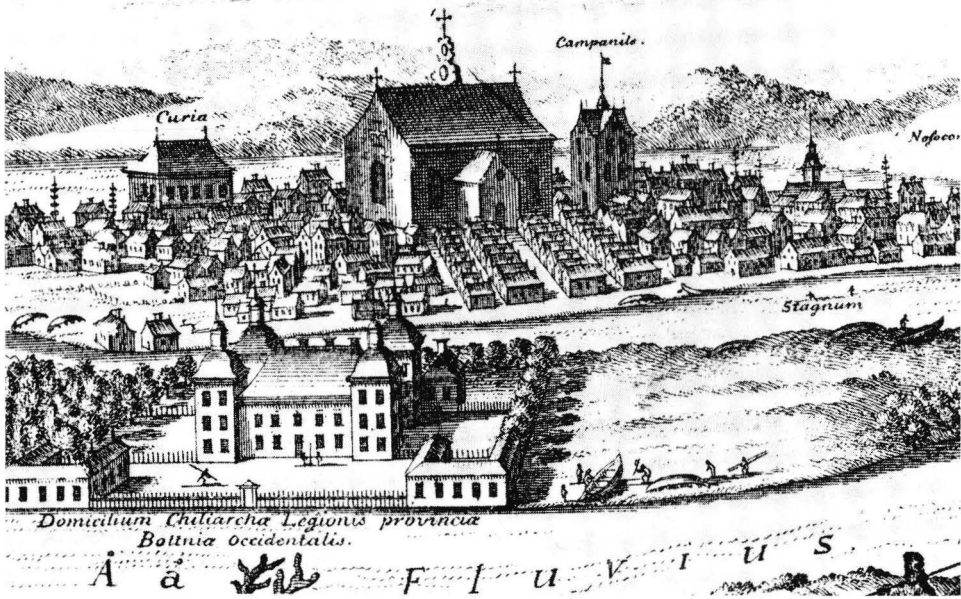


Kuva 11. Porvoon kellotapulin pohjois- ja länsifasadit. Piirtänyt Jouko Luoto, Teknillinen korkeakoulu, fotogrammetrian laitos. Museovirasto.

sinen kellorakennus on ollut pohja-alaltaan lähes neliömäinen ja sen eri sivuilla on ollut pyörökaariset aukot. Campanilessa on ollut nelilappeinen katto ja sen keskellä pieni lanterniini. Liian matalana pidettyä rakennusta korotettiin vuonna 1657, jotta kellojen ääni kuuluisi paremmin.¹⁷

Vaikeasti tulkittavan tapauksen muodostaa Porvoon kirkon alaosiiltaan keskiaikainen kellotapuli.¹⁸ Siitä ei ole säilynyt mitään asiakirjatietoja tai piirroksia ennen vuonna 1708 suuren venäläismiehityksen aikana sattunutta tulipaloa, jossa se kirkon tavoin vaurioitui. Tapulista tiedetään ainoastaan, että se vuonna 1698 tehdyn kartan mukaan muodosti kirkkomaan aidan kaakkoiskulman.

Porvoon kellotapulin pohjakerros on ollut holvattu. Sen osoittavat seinissä näkyvät holvinkannat sekä koillisnurkassa säilynyt ruoteen katkelma. Alaosan itäseinästä alkava muurinsisäinen porras jatkuu holvattuna käytävänä toisen kerroksen korkeudella. Käytävästä avautuvat pohjois- ja länsiseinillä alkuaan nykyistä suuremmat suorapäätteiset aukot ulkoseinässä sekä yksi ovilevyä varten tehdyllä tiiliprofiloinnilla varustettu aukko tapulin sisäosaan eli alkuaan holvattun alaosan yläpuoliseen tilaan. Kelloille varatun huoneen pitäisi periaatteessa olla käytävän päällisessä kerroksessa, jos rakennuksen funktiona on ollut toimia myös kellojen ripustuspaikka-

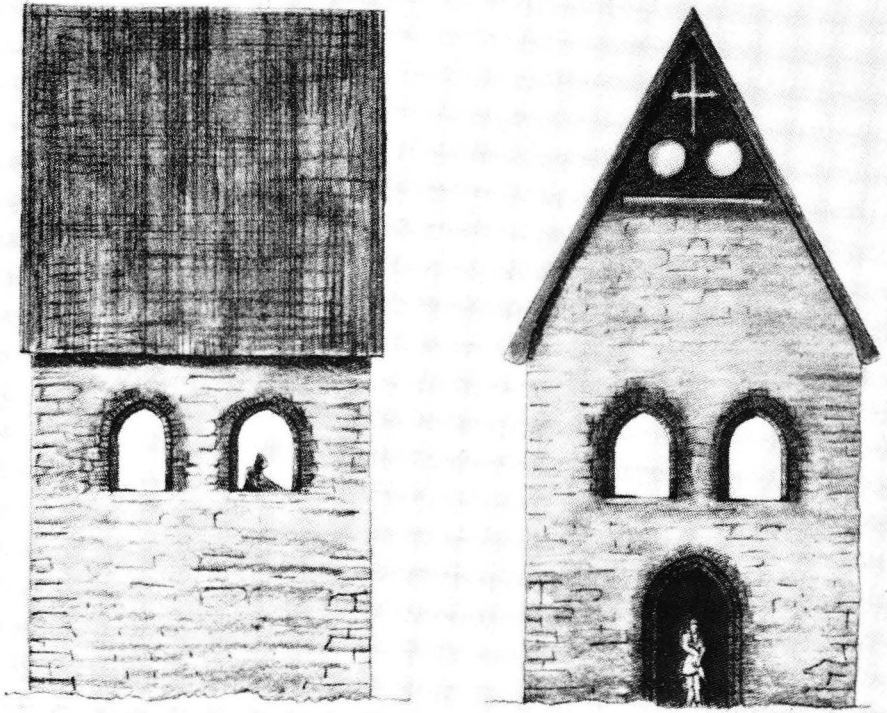


Kuva 12. Piitimen (Piteå), nykyisen Öjebyn kirkko ja kellotorni. Yksityiskohta Erik Dahlbergin *Svecia antiqua et hodierna* -teoksen Piitimen yleisnäkymästä. Museovirasto.

na. Seinämuurit jatkuvat keskiaikaisina vielä jonkin matkaa sekoittuen kuitenkin nähtävästi 1730-luvulla uusittuun osaan, eikä jälkiä varhaisemmasta kellotilasta tai rakennuksen alkuperäisestä kattomuodosta ole enää havaittavissa.

Monien tanskalaisten kellohuoneiden kattomuotona on samanlainen satulakatto kuin karttakuvassa esiintyvässä Viipurin kellorakennuksessa ja se sopisi myös hyvin Porvooseen. Samalla tavoin tuntuisi kohtuulliselta olettaa, että ainakin osalla niitä kellohuoneita, jotka jo lähes parinsadan vuoden ajan ovat kannattaneet puisia kellotapuleita, olisi alkuaan ollut kivestä tai tiilestä muuratut päädyt ja niiden katteena satulakatto, kuten muissakin kirkkomiljöön rakennuksissa.

Öjebyn seurakunnan, entisen Piitimen (Piteå) maaseurakunnan kirkossa Norrbotenissa on kivinen kellotapuli, jossa kellohuonevaiheen aikainen asu on vieläkin selvästi rekonstruoitavissa. Mahdollisesti 1400-luvun alkupuolella tehty rakennus on korotettu 1500-luvun lopulla tai 1600-luvun alkupuolella. Samalla se varustettiin joka sivultaan satulakattoisilla päädyillä. Tällaisena rakennus esiintyy myös *Svecia antiqua et hodierna* -teoksen Piitimen yleisnäkymässä. Rakennusta on yleisesti pidetty joko kastaalina tai porttihuoneen, kellotapulin ja puolustuslaitteen välimuotona tai yhdistelmänä. Iwar Anderson, jolla on ollut kirkon korjauksen yhteydessä vuonna 1964 mahdollisuus tutkia rakennusta yksityiskohtaisemmin, on todennut sen olleen alkuaan nykyistä matalampi ja siinä olleen pohjois- ja eteläpuolella tiilikoristeiset päätykolmiot. Hän esittääkin varovaisesti mahdollisuuden rakennuksen sopivuudesta läpikäytävän ja muuratun kellokerroksen yhdistelmäksi, toisin sanoen kellohuoneeksi, mutta päätyy lopullisessa tulkinnassaan kiltatupaan tai kappeliin. Tämän Anderson



Kuva 13. Iwar Andersonin laatima rekonstruktiopiirros Öjebyn kellotapulin alkuperäisestä muodosta. Norrbottens läns hembygdsförenings årsbok 1964—65.



Kuva 14. Eckerön kirkko ja sen kirkontorni. Museovirasto, valok. P. O. Wein 1961.

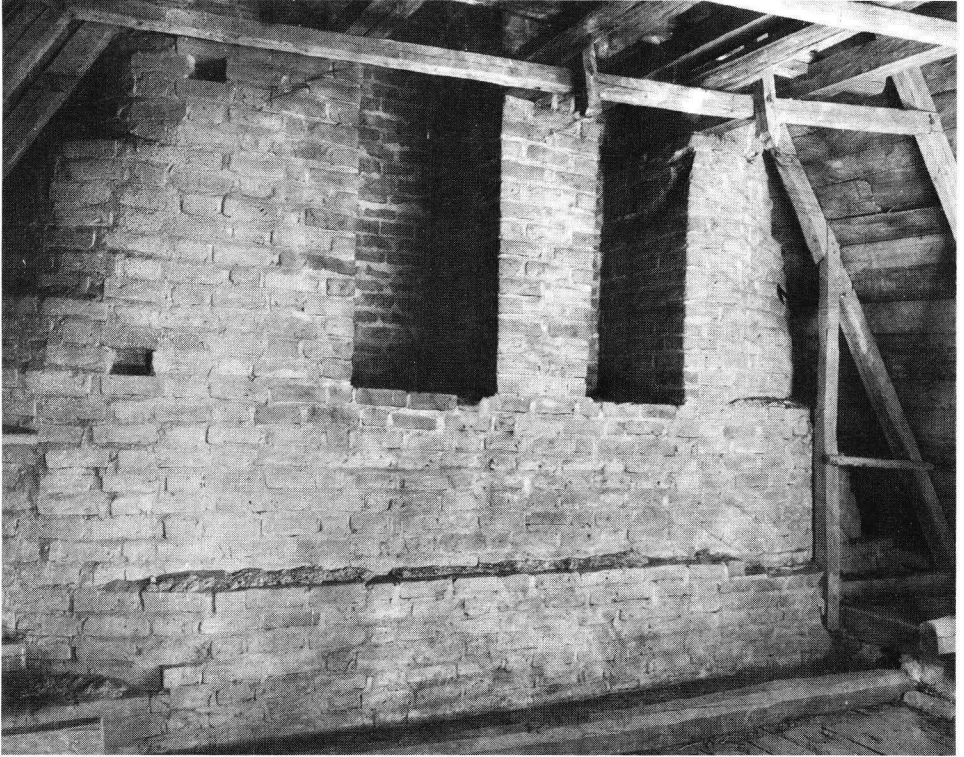
tekee ensisijaisesti sen vuoksi, että hän pitää rakennelmaa kirkkoon verrattuna liian matalana kellojen ripustukseen.¹⁹

Tanskalaisten kellohuoneiden antamiin esimerkkeihin viitaten voidaan myös pitää mahdollisena, että esitellyissä suomalaisissa kellohuoneissa olisi saattanut olla suhteellisen matala nelilappeinen pyramidikatto. Tällöin ne olisivat muistuttaneet ahvenanmaalaisten Eckerön ja Hammarlandin kirkkojen keskiaikaisia torneja, joihin myös jo alun alkaen lienee ripustettu kelloja.

Hypoteettisesti edustaisivat siis satula- ja pyramidikattoiset kellohuoneet todennäköisesti aina 1600-luvulle ulottunutta keskiaikaista rakennustraditiota. Niiden rinnalla ovat olleet käytössä pukkitapulit, joiden rakenteellinen perusratkaisu toistuu myös torneihin sijoitettujen kellojen kannatinjärjestelmässä. Keskiaikaiset avoimet pukkitapulit ovat myös edeltäneet sitä vaihetta, johon kuuluu Tornion vuosina 1686—88 rakennettu goottilaisperäinen pukkitapuli läpikäytävineen, kuten C.J. Gardberg kellotapuli-hakusanan Suomen osuudessa on todennut. Pukkitapuli on samoin yhtenä lähtökohtana Torniotakin vanhemmalle Vaasan ja Mustasaaren yhteisen ki-



Kuva 15. Hauhon kirkon asehuone. Museovirasto, valok. P. O. Welin.



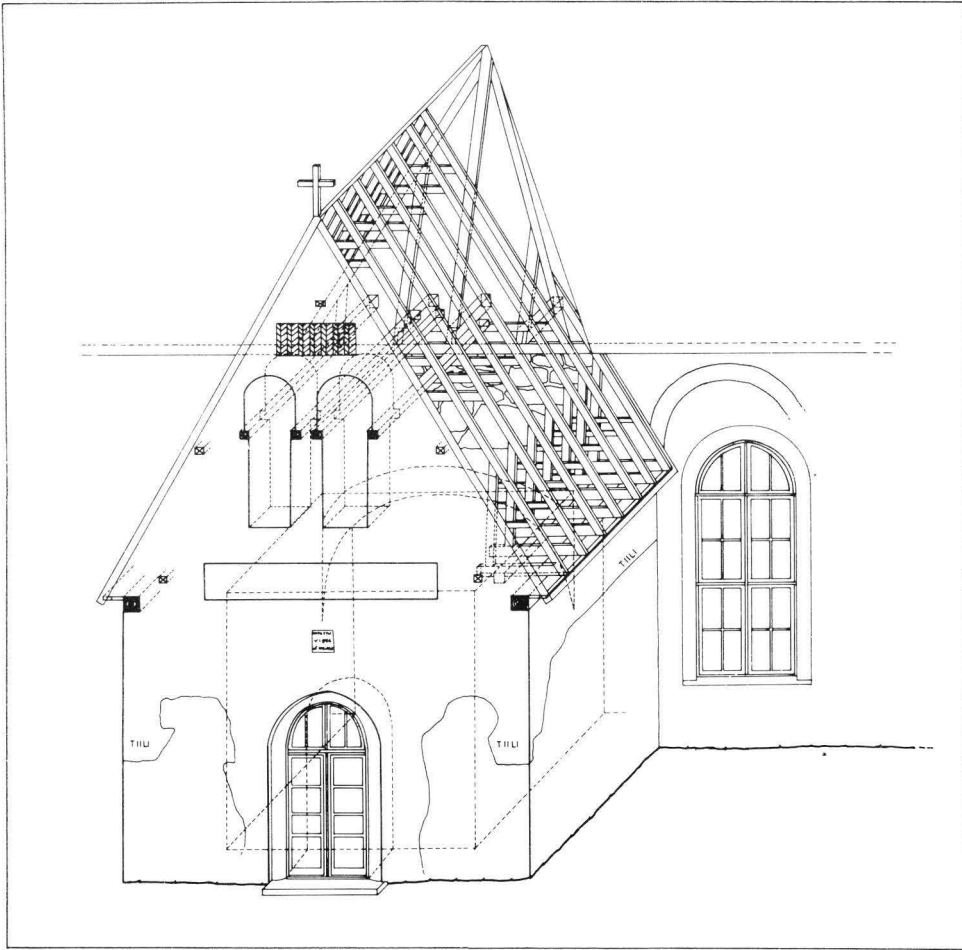
Kuva 16. Hauhon kirkon asehuoneen päädyn kelloaukot ullakon puolelta nähtyinä. Museovirasto, valok. P. O. Welin 1986.

vikirkon luokse vuosina 1674—75 rakennetulle tapulille. Sen perusratkaisu kivistä muurattuine alakertoineen ja puusta rakennettuine kelloille varattuine yläosineen on ollut esikuvana ns. pohjalaiselle renessanssitapulille, kuten Lars Pettersson on tutkimuksissaan osoittanut.²⁰

* * *

Kirkkojen kellot ovat voineet keskiajalla olla myös muulla tavoin ripustettuina kuin niitä varten tehdyssä rakennuksessa tai rakennelmassa. Mielenkiintoisen esimerkin tästä tarjoaa Hauhon kirkko, jonka asehuone on toiminut todellisena kellohuoneena aiemmin esitetyn määritelmän mukaisesti aina vuoteen 1745 asti, jolloin seurakunnan ensimmäinen erillinen kellotapuli rakennettiin. Sitä ennen kellot olivat »ikimuistoisista ajoista lähtien» (sedan urminnes tider) olleet asehuoneen päällä, kuten seurakunnan omissa asiakirjoissa on todettu. Knut Drake, joka on ensimmäisenä havainnut ja tutkinut asehuoneen kellojen ripustusta, on käsitellyt sitä laajasti Hauhon kirkkorakennusta käsittelevässä kirjoituksessaan.²¹

Hauhon asehuoneen tiilipäädyssä on noin seitsemän metrin korkeudella maanpinnasta kaksi ohuesti umpeenmuurattua ja valkoiseksi kalkittua aukkoa. Niiden korkeus on 3.10 metriä ja pyörökaaristen aukkojen leveydet ovat yläosassa 90 ja 100 sm ja alaosassa 70 ja 80 sm. Niiden pielissä olevilla polvekkeilla lepää neljä sisään-



Kuva 17. Aksonometrinen mittausspiirustus Hauhon kirkon asehuoneesta. Museovirasto, Tapio Hirvonen 1987.

muurattua parrua, jotka jatkuvat asehuoneen ullakon yli ja ovat alkuaan liittyneet runkokuoneen kattotuolirakenteeseen. Parruissa on syvennykset kellojen kääntötappeja varten. Lännenpuoleisessa aukossa on kello hangannut syvät urat tiilipintaan. Myös tappien voiteluaine on jättänyt jälkiä aukkojen pieliin. Kelloja on ilmeisesti soitettu asehuoneesta käsin, jossa ei liene ollut välikattoa. Nykyinen lautaholvi on tehty 1880-luvulla.

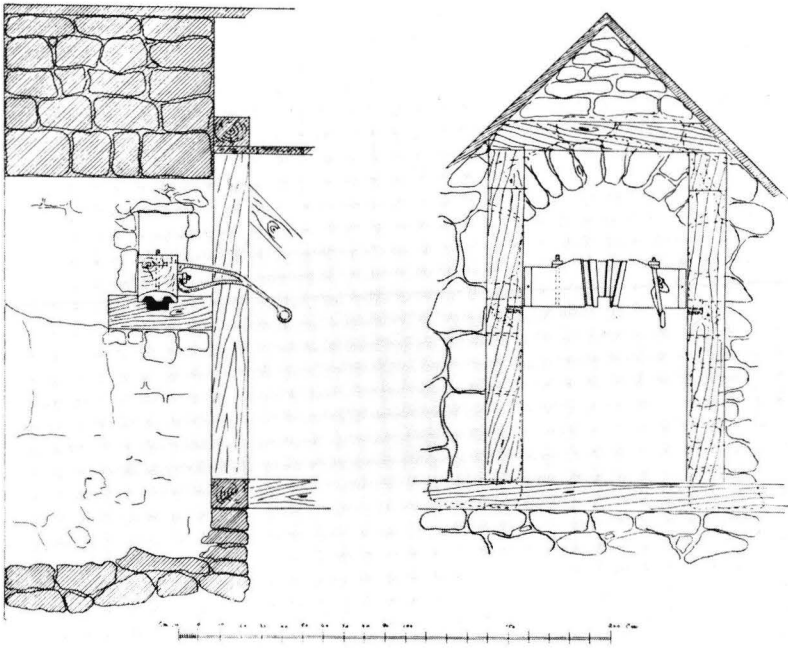
Hauhon asehuone kellohuoneena ei liene varmaankaan yksittäistapaus. A.W. Rancen on maininnut Sipoon keskiaikaisen kirkon asehuonetta käytetyn kellotilana (klockrum), mikä hänen mukaansa käy ilmi ullakolla säilyneistä kellojen kannatinrakenteista.²² Lisäksi olisi houkuttelevaa kuvitella, että myös Hattulan Pyhän ristin kirkossa olisi ollut kellot asehuoneessa. Sen avulla voitaisiin ehkä selittää, miksi asehuoneen eteläseinä ja lounaiskulma ovat joskus vaurioituneet niin pahoin, että ne on jouduttu kokonaan uusimaan harmaakivisinä.



Kuva 18. Lähikuva Hauhon kirkon asehuoneen kelloaukoista. Museovirasto, valok. P. O. Welin 1986.



Kuva 19. Jyllantilaisen Jellingin kirkon kuoripääty. Yksityiskohta postikortista.



Kuva 20. Saarenmaalaisen Karjan kirkon länsipäädyssä olevan kelloaukon mittausrakennus, leikkaus ja ullakonpuoleinen julkisivu. N. Paulsen 1924. Helge Kjellin, Die Kirche zu Karris auf Oesel und ihre Beziehungen zu Gotland. Skrifter utgivna av Kungl. humanistiska Vetenskapssamfundet i Lund XI, 1928.

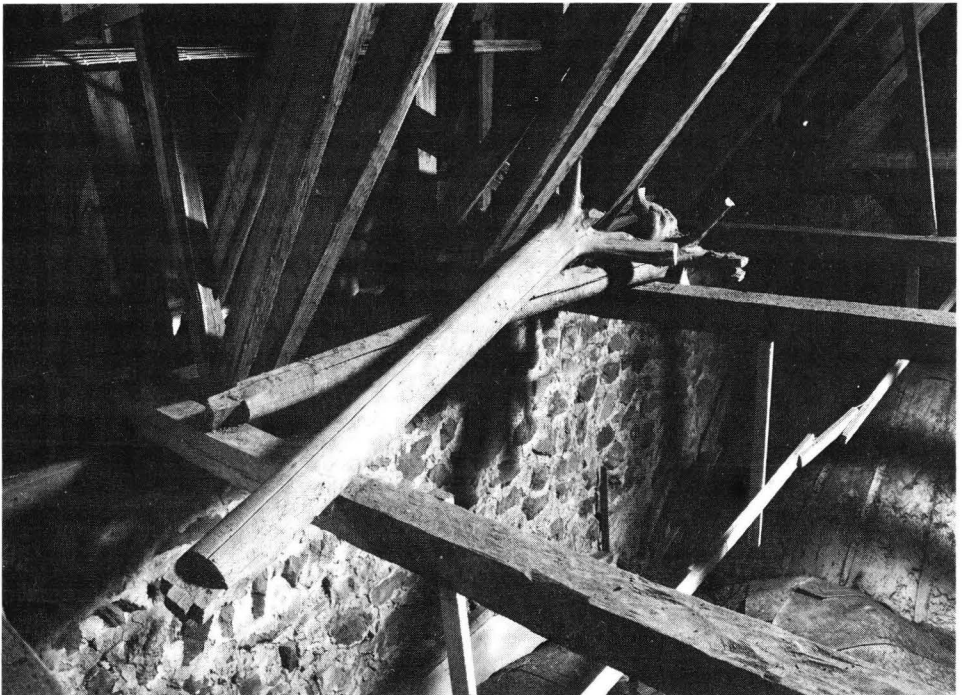


Kuva 21. Lohjan kirkon eteläläivan kolmannen traveen holvivaipassa oleva maalaus. István Rácz, Lohjan kirkko. Helsinki 1970.

Lopuksi on aiheellista vielä tuoda esille kysymys itse kirkosta kellohuoneena, mikä toistaiseksi on keskiaikaisten kirkkojemme kohdalla täysin selvittämätön ja tutkimaton alue. Tässä yhteydessä tulee myös erottaa toisistaan pienikokoisemmat messu- eli prim-kellot ja kuorikellot sekä varsinaiset isokokoisemmat kirkonkellot. Messuja kuorikellot on yleensä pohjoismaisessa campanologisessa kirjallisuudessa mainittu ripustetuiksi esim. kirkkojen katoilla olleisiin kattoratsastajiin, kirkon itäpäättyyn tai kuoriholvin yläpuolelle ullakolle. Isot kirkonkellot ovat saattaneet olla kirkon länsipäädyssä, kuten esimerkiksi Albrekt Mecklenburgilaisen hautakirkossa Bad Doberanissa Rostockin lähellä tai joissakin Jyllannin kirkoissa Tanskassa. Päättyyn ripustetun kellon suojaksi on saatettu rakentaa myös pieni katos tai kokonainen »vaja». Tapa oli käytössä meilläkin vielä 1600-luvulla. Boëtius Mureniuksen laatimassa Kökarin rovastintarkastuksen pöytäkirjassa vuodelta 1649 kehoitetaan seurakuntaa sijoittamaan kellon kirkon päättyyn ja varustamaan se katoksella. Lisäksi määrättiin, että kellon soittoköyden tulee olla sisäpuolella länsipäädyn vieressä.²³ Kirkonkello on voinut olla ripustettuna myös länsipäädyssä olevaan aukkoon, jota meillä yleisesti kutsutaan ullakon oviaukoksi. Keskiaikaisessa Karjan kirkossa Saarenmaalla on kello sijoitettu vieläkin tällä tavalla. Kelloa soitetaan lehteriltä käsin, jonne sen köysi tulee holviin tehdyn laudoilla reunustetun pienen aukon lävitse.

* * *

Kellojen ripustusta, soittajia ja soittotapoja on kuvattu joissakin keskiaikaisissa puupiirroksissa ja kalkkimaalauksissa. Lohjan kirkossa on etelälaivan kolmannen



Kuva 22. Lohjan kirkon ullakon länsipäässä olevat juurakkopuut. Lohjan seurakunta, valok. Museokuva 1987.

traveen holvivaipassa suurta kelloa esittävä maalaus, jossa kello on ripustettu kahden pystypuun väliseen parruun. Pystypuut ovat pyöreitä puunrunkoja ja niihin jäätetyt juurakat ovat niiden luonnollisia tukirakenteita. Maalauksen uskottavuus esimerkkinä keskiajan monimuotoisista kellojen ripustustavoista saa vahvistuksen kirkon ullakolla. Siellä on säilynyt kaksi maalauksessa esitettyjen puunrunkojen kaltaista puuta. Ne ovat lähes neljän metrin pituiset ja niiden juurakkojen yli metrin halkaisijaltaan olevat alapinnat ovat tasaisiksi veistetyt. Ne ovat seisleet tasaisella alustalla ja yläpäiden selvät ja yksiselitteiset loveukset osoittavat, että ne ovat kuuluneet johonkin puukonstruktioon. Ehkä niitä on joskus käytetty kannattamaan kirkon kelloa, joka on ollut sijoitettuna länsipään ullakon oviaukon kohtaan. Samalla rakennelma on toiminut myös kalkkimaalauksen mallina ja esikuvana.

Lähdeviitteet

- ¹ Wiljo-Kustaa Kuuliala, *Kellot tempelin*. Sortavala 1943, s. 36.
- ² Åke Sandholm, *Klockarämbetet i den svenska kyrkoprovinsen under medeltiden*. Acta Academiae Aboensis. Humaniora XXVI. 1. Ekenäs 1963, s. 129—130.
- ³ Nils-Arvid Bringéus, *Klockringningsleden i Sverige*. Nordiska Museets Handlingar 50. Lund 1958, s. 19—35.
- ⁴ Åke Sandholm, *Klockarämbetet i den svenska kyrkoprovinsen under medeltiden*, Bilaga I, s. 203—207.
- ⁵ Åke Sandholm, *Kyrkklockor och klockgjutningar vid Åbo domkyrka på 1600-talet*. Historisk Tidskrift för Finland 1964, s. 16.
- ⁶ Nils-Arvid Bringéus, *Klockringningsleden i Sverige*, s. 24.
- ⁷ Kellotapulien myöhempiä vaiheita on käsitelty teoksissa: Tove Riska — Antero Sinisalo, *Perniön kirkko*. Suomen kirkot, Perniön rovastikunta I, s. 13—15 ja Oscar Nikula, *Tenala och Bromarf socknars historia II*. Helsingfors 1938, s. 29.
- ⁸ Kellotapulien myöhempiä vaiheita on käsitelty teoksissa: Tove Riska, *Maskun kirkko*. Suomen kirkot, Mynämäen rovastikunta, s. 144—145 ja *Sauvon kirkko*. Suomen kirkot. Turun tuomiorovastikunta I, s. 149—150 sekä Sigrid Nikula, *Pargas kyrka*. Finlands kyrkor, Åbolands prosteri II, s. 18—19.
- ⁹ Elna Möller, *Tomrede klokkehuse*. Meddelelser fra Foreningen til gamle bygnings bevaring 8. raekke nr.3. København 1960.
- ¹⁰ Villem Raamin kirjoittajalle Saarenmaalla 2. 10. 1988 kertoma tieto.
- ¹¹ Olof af Hällström, *Karis och Svartå kyrkor*. Karis socken från forntiden till våra dagar IV, Ekenäs 1957, s. 29.
- ¹² Juhani O. V. Viiste, *Viihtyisä vanha Wiipuri*. Porvoo 1945, s. 34.
- ¹³ J. W. Ruuth, *Wiborgs stads historia*. Helsingfors 1903, s. 136 ja Viisteen edellä mainittu teos, s. 36—37.
- ¹⁴ Åke Sandholm, *Kyrkklockor och klockgjutningar vid Åbo domkyrka på 1600-talet*, s. 16 ja Åke Sandholm, *En domkyrka får nya klockor*. Acta campanologica 2, 1979, s. 145—146 sekä Åke Sandholm, *Något om en medeltida kyrkklocka och dess öden*. Acta campanologica 4, 1973, s. 29—31.
- ¹⁵ Rainer Knapas, *Yliopiston rakennukset Turussa vuoteen 1808*. Kuninkaallinen Turun akatemia 1640—1808. Helsingin yliopisto 1640—1990. Ensimmäinen osa. Keuruu 1987, s. 269.
- ¹⁶ Erik Dahlberg, *Teckningarna till Svecia antiqua et hodierna II, Uppland*. Utgivet genom Kungl. Vitterhets Historie och Antikvitets Akademien, Kungl. Biblioteket, Nordiska museet. Stockholm 1966. Campanile näkyy Upsalan yleisnäkyman ohella myös piirroksissa 603, 632 ja 638.
- ¹⁷ Mats Åmark, *Uppsala domkyrkas klockor*. Från ärkestiftets helgedomar. No 2. Uppsala 1935, s. 14—15.
- ¹⁸ Marja Terttu Knapas, *Den medeltida kyrkan i Borgå — forskningsrön och nya alternativ*. Finskt Museum 1987, s. 80—84 käsittelee myös kellotapulia ja sen mahdollisia käyttömuotoja.
- ¹⁹ Iwar Anderson, *Kapell stiglucka och klockstapel*. Om Piteå landsförsamlings klocktorn. Pitebygdens och Pite Lappmark. Norrbotten. Norrbottens läns hembygdsförenings årsbok 1964—1965, s. 35—46
- ²⁰ Lars Pettersson, *Kansainvälisiä ja kansallisia aineksia Suomen vanhassa puukirkkoarkkitehtuurissa*. Abacus 1. Suomen rakennustaiteen museon vuosikirja 1979. Helsinki 1979, s. 43—49 sekä Lars Pet-

tersson, *Kyrkor och klockstaplar i svenska Österbotten*. Svenska Österbottens historia V. Vasa 1985, s. 248—267.

²¹ Knut Drake, *Kirkkorakennukset*. Hauhon, Luopioisten ja Tuuloksen historia I. Hämeenlinna 1985, s. 235 ja 249—251.

²² A. W. Rancken, *Vördade minnen i nyländsk bygd*. Ekenäs 1950, s. 74.

²³ *Boëtius Murenus' Acta visitatoria 1637—1666 II*. Suomen kirkkohistoriallisen seuran toimituksia VI. Porvoo 1906, s. 196.