

Miten saada tämä tämmöinen museo toteutetuksi

Satakunnan Museo 1888—1988

Perustaminen

Satakunnan Museon perustamisvuosiluku on 1888. Yleisesti on otaksuttu, että museon perustamissanat lausuttiin Porin suomalaisen seuran kokouksessa mainitun vuoden maaliskuussa. Silloinenkin Porin lehdistö seurasi varsin tarkkaan kaupungin tapahtumia. Suomalaisen seuran maaliskuun kokousta koskevassa uutisessa ei kuitenkaan ole mainintaa museoasioiden käsittelystä. Toki on mahdollista, että maisteri J. Mustakallio on tuolloin ottanut asian puheeksi. Täyttä varmuutta asiaan ei saada, koska suomalaisen seuran asiapapereita ei tuolta ajalta ole säilynyt. Toukokuun 2. päivä v. 1888 on sikäli merkittävä, että tuon päivän Lounas-niminen sanomalehti sisältää nimimerkin J.M. = J. Mustakallion artikkelin ”Satakunnan museo”.

Tarkastelen tätä artikkelia tai pääkirjoitusta, jollaiseksi se lienee luettava, hieman yksityiskohtaisemmin, koska se sisältää eräitä mielenkiintoisia, etten sanoisi museopoliittisia näkemyksiä. Artikkelin on myös ensimmäinen Satakunnan Museota koskeva lehtijuttu.

Monasti on kysytty, mikä oli museoiden perustamisen syynä. Artikkelimme kirjoittaja toteaa asiasta seuraavasti:

”Kun kansallistunne heräsi maassamme, ryhtyi kansa kokoamaan kaikkea, mikä voisi tätä kansallistunnetta elähdyttää ja edistää. — Koottiin vanhat runot, joista Kalevala, Kanteletar ja Loitsurunot syntyivät, arvoituksia, sananlaskuja, satuja, y.m. alettiin kansan kieltä ja kielimurteita y.m. tutkimaan. Historiaa ja muinaisuutta ja kansatiedettä (Etnografiaa) koskevia asioita ja esineitä kokoeltiin. Lyhyesti, kansa tahtoi itsestään niin pian kuin mahdollista kokonaiskuvan (illustrationin) ja saikin monenlaisten yhdistysten kautta. Näiden monimuotoisten yhdistysten tuloksina on ollut monet kokoelmat eli museumit, joista kerta vielä muodostettaneen yksi ainoa kansallismuseumi. Nyt kun kansallistunne on jo varttunut on kukin paikkakunta eli Suomen maakunta kohdaltansa ryhtynyt samanlaisten museumien eli kokoelmien perustamiseen. Näiden n.k. paikkakunta- eli maakuntamuseumein tarkoituksena on saada omasta paikka- eli maakunnastaan niin tarkka ja selvä kuva kuin mahdollista. Tämmöiseen museumiin tarvitaan siis koota sekä muinaisuuden että nykyisyyden asioita: elinkeinoja, tapoja, työaseita y.m. jotta kuva tulisi täydelliseksi. . .” Kirjoittaja toteaa, että museo on perustettu mm. Kuopioon ja Turkuun ja jatkaa:

”Samanlaisen museumin eli kokoelmaston perustamisesta Satakunnan keskukseen Poriin on kysymys herätetty. Me emme tarvitse muuta kuin viitata tämän tuuman hyväksi, niin jo kukin oivaltanee, että tämmöinen museo on sangen paikallaan ja hyödyllinen. Ensinnäkin on nim. muistettava että Satakunnan ja etupäässä Kokemäenjoen laakson asutus on maamme vanhimpia, joten on kunnia asiana pidettävä,

että Satakunnassa ryhdytään muinaisuuden esineiden ja löytöjen kokoamiseen. Näiden muinaisuuden esineiden kautta selviää Satakunnan asutuksen vaiheet parhaiten. . . Toiseksi on vielä sangen tarpeellinen asia, että kaupungissa, joka on seudun ja maakunnan keskus ja jossa on oppilaitoksia, löytyy tällainen kokoelma mistä kuvastuu koko seudun entisyys, sillä muutenhan ei olla tilaisuudessa niin selville tehdä esim. kouluoppilaille oma syntymäseutunsa entisyys.

Vaan paitsi tätä entisyyttä, tulee kokoelmassa eli museumissa kaikella muotoa olemaan kuvaus seudun eli maakunnan nykyisyydestäkin. — Tämä on sitä tarpeellisempi, kun ainoastaan siten saadaan kokonaiskäsitys maakunnan ja tässä tapauksessa Satakunnan nykyelosta y.m. Sen vuoksi on tarpeellista että tähän museumiin tehdään eri osastoja ja kumminki yksi osasto nykyisyyden kuvaamista varten. Kuinka monta muutakin asian haaraa voisi museumin eduksi tässä esiin tuoda siitä ei tarvinnut pitemmältä puhua kun jo tästäkin sen hyödyn huomaa.

Kysymys on vaan jäljellä: miten saada tämä tällainen museo toteutetuksi. On ehdotettu, että suomalais. seura täällä Porissa ottaisi ensi askeleen eteen. Mielestämmä on tämä ehdotus kyllä sopiva, mutta luulemme kuitenkin, ettei tämä ensi askelkaan tule otetuksi ellei sivistynyt yleisö asiaa kannata. Valistuneisiin kansalaisiin maaseuduilla on etupäässä turvautuminen. Suomal. seura onkin asettanut valiokunnan asiasta miettimään, mutta tässä ei tarvita hyvin suuria miettimisiä, sillä kun kerran sovitaan, kuka näitä museumin koottavia esineitä ottaa vastaan ja siitä sanomalehdissä ilmoitus tehty on, niin luulemme jo vapaaehtoisia lahjoituksia tulevan ja se on jo alku hyvä. Toisessa sijassa tulee varojen saanti, vaan totta siihenkin keino keksitään.

Olemme tämän kysymyksen julkisuuteen tuoneet siitä syystä että arvoisat kansalaiset ottaisivat nyt jo vähitellen kootakseen sekä muinaiskaluja että nykyisyyttä kuvaavia esineitä tällaisista tulevaisuudessa Poriin perustettavaa museumia varten. Sitäpaitsi sopisi asiasta sanomalehdissämme keskustella.”

Satakunta-lehdessä käsiteltiin museumi-asiaa 23. 5. myös etusivulla ja siinä todetaan, että Porin suomalaisen seuran museosasioita varten valitsema komitea on esittänyt seuran vuosikokoukselle:

”1:o että niiden tarkempien tietojen saamiseksi, joita tänne aiotun museo järjestämiseksi tarvitaan, tulisi ruveta kirjeenvaihtoon Kuopion Isänmaallisen Seuran, Turun Museumijohtokunnan sekä Helsingin eri museumien johtokuntain kanssa, pyytämällä mainittuina seuran sääntöjä ja vuosikertomuksia;

2:o että ryhdyttäisiin heti käytännöllisiin toimiin maakunnassa siten, että lähetettäisiin kuhunkin Satakunnan kuntaan joillekin sopiville henkilöille kiertokirjeitä, joissa pyydettäisiin heitä tekemään asiaa tutuksi kansalle ja pyytämään sekä vastaan ottamaan museoon sopivia esineitä.

3:o että käännyttäisiin pyynnöllä täkäläisten sanomalehtien toimitusten puoleen, että ne ottaisivat asiaa edistääkseen sopivilla kirjoituksilla lehdissään;

4:o että Seura antaisi tämän vuoden säästön Museumikomitean käytettäväksi valmistavia toimia varten; . . .”

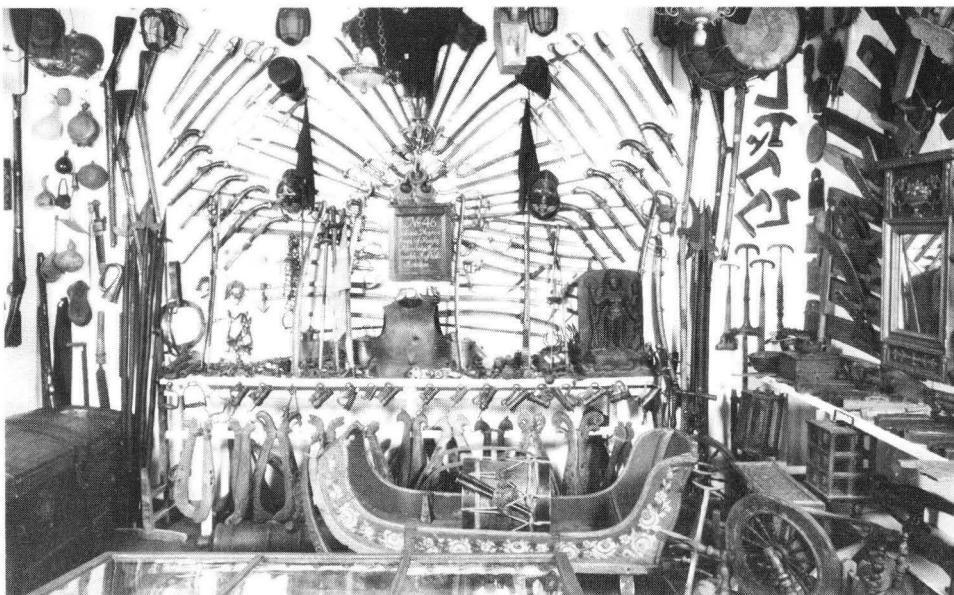
Museon perustaminen kytkeytyi siis varsin kiinteästi heränneeseen kansallistunteeseen ja oli myös toisaalta omiaan vahvistamaan sekä kansallistunnetta että paikallistunnetta — vai voitaisiinko sanoa kotiseudun rakkautta — tai ainakin herättämään mielenkiintoa kotiseudun entistä ja nykyistä elämää kohtaan. Voimme siis todeta, että Satakunnan Museo perustettiin kansallisen kulttuurin tallennus- ja esittelytyötä varten.

Alkuvaiheet

Suomalaisen seuran keväällä 1888 museotyön toteuttamiseksi valmistelevaan valiokuntaan nimitettiin muiden muassa J. Mustakallio ja M. Kauppinen. Täydennetyt valiokunnan puheenjohtajaksi valittiin maisteri Färling ja sihteeriksi opettaja J. Laine. Muinaisesineiden keräämiseen ryhdyttiin välittömästi, ja kesän saalis käsitti noin 60 esinettä.

Heti museon toiminnan — esinekeräyksen — päästyä käyntiin myönnettiin museon asiamiehille vähäisiä stipendejä. V. 1889 oli esineitä kertynyt n. 650, joita säilytettiin aluksi opettaja Matti Kauppisen kotona. Kokoelmat siirrettiin tämän jälkeen kolmasti, kunnes vuonna 1903 museo lopulta päätyi maisteri Liliukselta vuokrattuun Iltaman taloon. Tässä ns. vanhassa museossa Satakunnan Museo toimikin sitten seuraavat 70 vuottaan, eli vuoden 1973 kesäkuun loppuun.

Museon hoitajana toimi maisteri Färling vuoteen 1896 saakka, jolloin intendentiksi valittiin opettaja Matti Kauppinen, joka hoiti tehtävää aina vuoteen 1930 saakka. Voimme täydellä syyllä sanoa, että Satakunnan Museo luotiin Matti Kauppisen toimikaudella. Esineistön kokonaismäärä oli hänen toimikautensa aikana kohonnut noin 13 000 esineeseen. Kauppisen hankkimia esineitä tuosta määrästä oli varmasti valtaosa. Toisenkin kerääjän nimi ansaitsee maininnan. Hän oli ahlaislainen Aleksander Vinter, joka hankki museoon n. 4 000 esinettä. Hänestä toteaa museon 70-vuotisvaiheista pitämässään esitelmässä pormestari Väinö Hahta: ”Vinter oli tavallinen maankiertäjä ja kulkuriäijä, joka oli sattunut kiinnostumaan muinaisesineihin ja ammattinaan välitti niitä maakunnan museokokoelmiin.”



Kuva 1. Satavuotisnäyttelyyn tehty rekonstruktio perusnäyttelystä vuosisadan vaihteen tienoilta. Foto: Satakunnan Museo/J. Porkkala.



Kuva 2. Satakunnan Museo sijaitsi ns. Iltaman talossa vuosina 1903—1973. Foto: Satakunnan Museo/V. Niemelä.

Museorakennus

Kuten lähes kaikkien museoiden on Satakunnan Museonkin toiminta ollut ratkaisevasti riippuvainen toimintatiloista: näyttely- ja toimistotiloista, varastoista, työtiloista jne. Satakunnan Museon kohdalla niillä on ollut oleellinen merkitys. Siksi tarkastelen hieman lähemmin museotiloja koskevia hankkeita. Edellä on jo todettu, että museo oli vuonna 1903 sijoittunut ns. Iltaman taloon, jonka paikalla nykyisin sijaitsee Porin kirjasto- ja työväenopistotalo.

Museon tilakysymysten ratkaisemiseksi oli 1900-luvun alkuvuosina perustettu erillinen toimikunta, joka yritti saada museokäyttöön ns. Nervanderin talon II kaupunginosassa. Vuoden 1908 toimintakertomuksessa toimikunta totesi em. talon ”soveliaisuuteensa, asemaansa, tilavuuteensa, rakennuslaatuunsa ja hintaansa nähden toisia tarjouksia kaikin puolin edullisimmaksi ja puolsi siis antamassaan lausunnossa yksimielisesti sen ostamista kaupungille museoksi.” Hanke ei kuitenkaan toteutunut. Vuonna 1923 kutsuttiin valtionarkeologi Julius Ailio Helsingistä Poriin pohtimaan Satakunnan Museon yhä hankalammaksi käynyttä tilakysymystä. Antamassaan lausunnossa Ailio totesi ”Nykyinen museohuoneisto olisi mielestäni parasta jättää johonkin muuhun käyttöön, ja sen sijaan olisi rakennettava aivan uusi kokoelmien arvon mukainen huoneisto niin pian kuin kaupungilla siihen on taloudellisia edellytyksiä. Omasta puolestani soisin, että museo tulisi monumentaaliseen raken-

nukseen, mielellään yhteen kirjaston kanssa, ja julkiselle paikalle, niinkuin tällaisen kulttuurilaitoksen luonne vaatisi ja jommoinen olisi Porille yhtenä kaunistuksena.”

Tällä kerralla asiat saatiin niin pitkälle, että Muinaistieteellisen toimikunnan arkkitehti A.W. Rancken laati museolle luonnospiirustukset. Rakennus oli ajateltu sijoitettavaksi ns. vanhan museon paikalle Gallen-Kallelankadulle. Ailion ja Ranckenin tekemät suunnitelmat uuden museon rakentamisesta raukesivat lähinnä kustannuskysymyksiin. Uuden rakennuksen suunnittelu ja toiveet sen saamisesta saivat uutta pontta jälleen vuonna 1938. Mainitun vuoden tammikuun 14. päivänä tasavallan presidentti hyväksyi valtiopäivien tekemän päätöksen Porin entisen lääninsairaalan rakennusten luovuttamisesta tontteineen ilmaiseksi Satakunnan Museon tarkoituksiin. Korjaussuunnitelman kustannusarvio nousi 1.600.000 markkaan. Varoja oli käytettävissä eri rahastoissa kuitenkin vain 800 000 mk. Toinen maailmansota katkaisi rakennushankkeitten toteutumisen tällä erää, ja rakennukset otettiin puolustusvoimien käyttöön.

Vielä vuonna 1954 olivat entiset yleisen sairaalan rakennukset osittain sotilaspöytä ja osittain kaupungin omien laitosten käytössä. Museo oli saanut omista tiloistaan käyttöönsä muutamia huoneita esinevarastoksi. Samana vuonna tehtiin uudelleen esitys sairaalan rakennusten muuttamisesta museokäyttöön sopiviksi. Arkkitehtitoimisto laski korjauskustannukset 50 miljoonaksi markaksi ja ”ehdotti, että museon uuden sijainnin ratkaisu lykättäisiin siksi, kunnes kaupungin tulevan virastotalon rakennussuunnitelma saataisiin toteutetuksi. Tämän jälkeen nykyisestä raatihuoneesta saataisiin pienin lisäyksin ja täydennyksin ajanmukainen ja edustava museo.”

Yritykset uuden Satakunnan Museon rakentamiseksi jatkuivat. V. 1960 lautakunta esitti kaupunginhallitukselle uuden museotalon rakentamista. Kokouksessaan 28. 2. 1961 museolautakunta antoi museotalon piirustusten laatimisen arkkitehti Olaf Küttnerin tehtäväksi. Kaupunginvaltuusto hyväksyi 26. 2. 1963 asemakaavanmuutosehdotuksen, jonka mukaan Rantapuistoon muodostettiin n. 3000 m²:n laajuinen yleisen rakennuksen tontti.

Arkkitehtitoimisto Olaf Küttner ky esitti 7. 9 1967 lautakunnalle aiemmin tekemiinsä suunnitelmiin verrattuna aivan toiselta pohjalta tehdyn ratkaisun, jonka lautakunta yksimielisesti hyväksyi. Uuden museon pääpiirustukset valmistuivat syksyllä 1968 ja samoin niihin liittyvä rakennustapaselostus sekä kustannusarvio.

Vuonna 1970 Porin kaupunginvaltuusto teki kokouksessaan 14. 12. historiallisen päätöksen: uuden museotalon rakennustyöt päätettiin aloittaa syksyllä 1971.

Urakkasopimus allekirjoitettiin 2. 8. 1971. Uuden museotalon peruskivi muurattiin juhlallisesti joulukuun 17. päivänä 1971. Harjannostajaisia vietettiin 28. 4. 1972 ja valmis rakennus luovutettiin museolautakunnalle 29. 6. 1973.

Näin oli ratkaistu v. 1888 perustetun ”paikka- eli maakuntamuseumin”, Satakunnan Museon, tilakysymys. Mutta kuten niin usein käy, kävi nytkin: siirtyminen n. 400 m²:n tiloista (lisäksi eräät varastotilat) lähes kymmenkertaisiin tiloihin ei ollutkaan tarpeeksi. Varsin pian — muuttopäivinä nimittäin — kävi selväksi, että museon varastotilat ovat kokoelmiin nähden täysin riittämättömät. Ratkaiseva parannus tilanteeseen saatiin v. 1977, jolloin kaupunginvaltuusto päätti luovuttaa museon varastoksi puolustusvoimain käytössä olleen varikkorakennuksen. Sitä on vuosien kuluessa kunnostettu uuteen käyttöönsä, ja tällä hetkellä se toimii museon keskusvarastona, jonne myös ns. kovien materiaalien konservointi on siirretty. Satakunnan Museon toimitilat kaikkineen ovat nykyisin varsin tyydyttävät. Varsinaisen museorakennuksen nettopinta-ala 3575 m², varikon varaston 1760 m² sekä ns. kakkosva-



Kuva 3. Vuonna 1973 valmistui museon nykyinen rakennus, suunnittelijana arkkitehtitoimisto Olaf Küttner Ky. Foto: Satakunnan Museo/A. Hietala.

rastona toimivan Liinaharjan kartanon entisen navettarakennuksen 765 m². Viimeksimainitussa on myös viime vuosina voitu tehdä kunnostustöitä, jotka kohentavat ko. varaston käyttökelpoisuutta huomattavasti. Museolla on siis tarpeisiinsa käytävissä nykyisin n. 6100 m² tiloja.

Hallinto ja henkilökunta

Alussa todettiin, että museon perusti yksityinen yhdistys, nimittäin Porin suomalainen seura. Seura tarjosi museota kaupungille, jonka hallinnon alaisena se onkin ollut vuodesta 1899. Museon hallinnosta vastasi mainitusta vuodesta lähtien kaupungin keskushallinnon alainen itsenäinen johtokunta. Sen puheenjohtajina ovat toimineet maisteri F.I. Färling, tohtori H.J. Nordling, apteekkari Gösta Widbom, kauppias Hj. Widbom, konsuli Valter Gallén, maisteri A. Lamminen ja fil.tri L.I. Kaukamaa.

Vuonna 1957 toteutettiin hallinnollinen muutos. Johtokunnan tilalle tuli viisijäseninen, kaupunginvaltuuston valitsema kaupunginhallituksen alainen museolautakunta. Museolautakunnan puheenjohtajina ovat toimineet pormestari Väinö Hahta ja rehtori Olli Runsamo. Nykyisestä puheenjohtajuudesta vastaa lehtori Raikko Jaatinen. Luottamushenkilöitä on museotehtävissä kaupunginhallituksen edustaja mukaanlukien tähän vuoteen mennessä ollut yhteensä 99. Se on melkoinen määrä. Luottamushenkilöiden panos Satakunnan Museon kehittämis- ja suunnittelutyössä on ollut

ratkaisevan tärkeä. Lähes kaikki kunnissa tehtävät päätöksethän ovat luottamuselinten toimialaan kuuluvia asioita.

Satakunnan Museota hoidettiin aluksi luonnollisesti harrastelijavoimin. Hyvällä syyllä voidaan kuitenkin sanoa, että opettaja Matti Kauppinen oli museotoiminnassaan varsin ammattitaitoinen, samoin lehtori Arvid Rydman ja rouva Kerttu Rydman, joka miehensä kuoltua hoiti museota yksin aina vuoteen 1957. Mainitut museonhoitajat olivat kuitenkin osapäiväisessä työsuhteessa museoon, vaikeivät varmaankaan museotyössään alittaneet nykyisiä virastotyöaikoja. Vuonna 1958 museonjohtajaksi valittiin silloinen maisteri, nykyinen professori Unto Salo, joka hoiti virkaansa ansiokkaasti vuoteen 1972 saakka. Hänen aikanaan Satakunnan Museon tutkimustoiminta tuli yleisesti tunnetuksi ja Satakunnan Museosta kehittyi yksi maamme merkittävimmistä arkeologisista tutkimuslaitoksista: Unto Salon jälkeen valittiin museon johtoon v. 1972 museonjohtaja Risto Koskinen, joka toimii tässä tehtävässä edelleen.

Ensimmäinen museoalan ammattilainen museonjohtajana oli Unto Salo, joka astui virkaansa vuonna 1958. Uusi museonjohtaja esitti suunnitelmansa museon tehtävistä lautakunnalle maaliskuun kokouksessa. Pääkohdat suunnitelmassa olivat seuraavat:

- museon aarteena on sen erinomainen esineistö. Tämän hoitaminen on museon ensimmäinen velvollisuus,
- lähiajan tehtävänä on esineistön täydellinen inventointi,
- inventointi antaa lähtökohdan uuden museon suunnittelulle,
- esineistön täydentäminen,
- varsinkin keväisin on suoritettava haastatteluja kentällä, samoin valokuvattava kansatieteellisiä ja historiallisia kohteita,
- myös muinaistieteellinen tutkimus kuuluu museon työohjelmaan. Itse kaivausten kustantaminen ei kuitenkaan ole museon asia. . . ,
- museon hankintamäärärahoja korotetaan huomattavasti,
- kirjaston kehittäminen,
- esinekortistojen laadinta,
- ulospäinsuuntautuva toiminta (perusnäyttelyn uusiminen ja tilapäisnäyttelytoiminnan aloittaminen),
- tarpeellisen henkilökunnan saaminen.

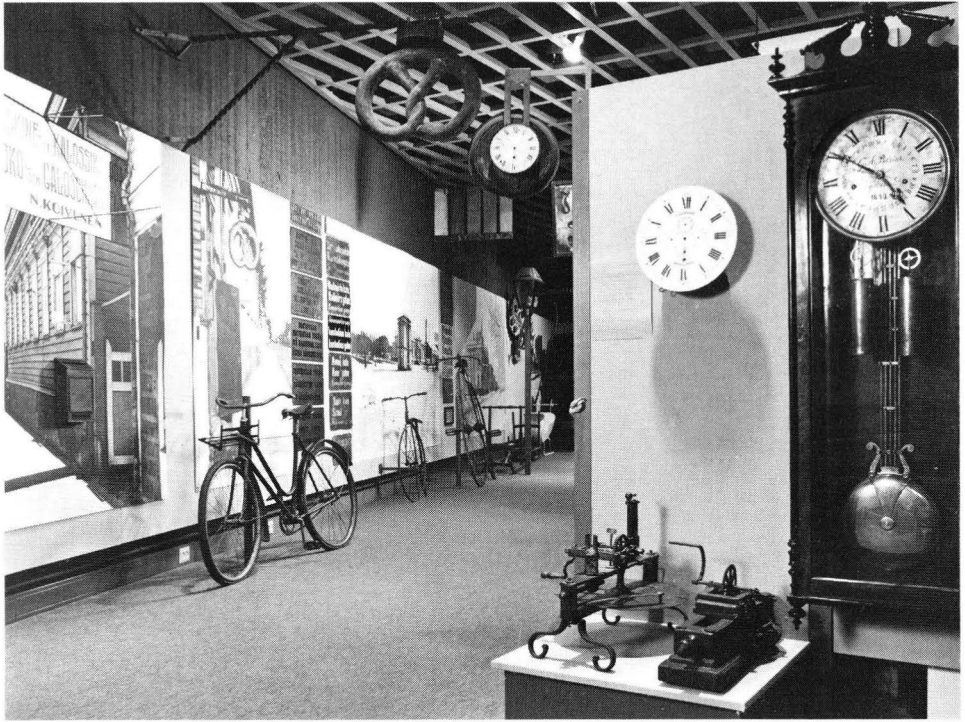
Museonjohtaja esitti lopuksi, ”että lautakunta harkitsisi, mitä mahdollisuuksia on palkata museonjohtajalle toimistoapulainen”, todettuaan ensin, että esim. ”Vaasassa ja Turussa on intendentin lisäksi jopa amanuenssi.”

Vuonna 1972 museon palveluksessa oli museonjohtajan lisäksi viisi kokopäiväistä viran- ja toimenhaltijaa sekä yksi osapäiväinen työntekijä; näiden joukossa jo amanuenssikin. Lisäksi museolla oli ns. projektityöntekijöitä erilaisissa tehtävissä kuten museon kirjastossa sekä valokuvaus- ja konservointitöissä.

Nykyisin museon palveluksessa on vakinaisia viran- ja toimenhaltijoita 19 sekä projektiluonteisissa tehtävissä 5–10 henkilöä vuosittain.

Tutkimus

Aluksi siteeratussa J. Mustakallion lehtiartikkelissa todettiin museon tehtävästä ”maakunta-museumein tarkoituksena on saada omasta paikka- eli maakunnasta niin tarkka



Kuva 4. Näkymä museon perusnäyttelyn ylimmästä kerroksesta. Foto: Satakunnan Museo/A. Hietala.

ja selvä kuva kuin mahdollista.” Tähän tavoitteeseen pyrittiin alusta alkaen tietenkin ennen muuta kokoelmia kartuttamalla. Samaan päämäärään pyrittiin myös tutkimustoiminnalla, joka aloitettiin lähes välittömästi museon perustamisen jälkeen. Vuonna 1908 museonhoitaja kertoo vuosikertomuksen mukaan tehneensä kesällä kiertomatkoja maakunnassa ja selvittäneensä mm. Lavian Karhijärven kiviase löytöpaikkoja sekä ”kiviasetehdasalueen”.

Museonhoitaja Kauppinen teki pitkän museouransa aikana lukuisia keruu- ja tutkimusmatkoja ympäri Satakuntaa. Tutkimuskohteena olivat etupäässä ns. ”historiantakaiset” asiat. Paitsi esihistoriallisia kartoituksia osallistui museo jo 1930-luvulla kansatieteellisiin tutkimusprojekteihin. Tekemänsä laajahkon opintomatkan jälkeen museonhoitaja Arvid Rydman lähti maisteri Niilo Valosen kanssa Suomen museoliiton myöntämällä 6 000 mk:n apurahalla tutkimaan kalastustapoja ja kalastustyövälineitä Satakunnassa. Samalla matkalla haastateltiin piippuvarvareita sekä valokuvattiin kammantekoa. Myös kammantekijän verstaan koko kalusto saatiin museoon.

Museonhoitaja osallistui niinikään Niilo Valosen kanssa Kihniöön ja Parkanoon v. 1946 tehtyyn tutkimusmatkaan ja kertoo saaneensa matkalta ”kokoelmiin monta arvokasta esinettä”.

On selvää, että tutkimustyön luonne muuttui, kun museo sai johtoonsa ammattimiehen. Unto Salohan nimitettiin johtajaksi v. 1958. Jo ensimmäisenä vuonnaan hän osallistui Satakuntalaisen Osakunnan Laviaan tekemään kotiseuturetteen, tutki Tylytn kalliopiirroksia, aloitti muinaisruuhen tutkimukset jne. Vuonna 1966 tehtiin muse-

on toimesta ensimmäiset kaupunkikaivaukset museon viereisellä tontilla ja muuta, jo vakiintuneeksi muodostunutta esihistoriallista tutkimustoimintaa jatkettiin museonjohtajan johdolla. Tästä tutkimusprojektista todetaankin vuoden 1967 vuosikertomuksessa: ”Museo jatkoi laajan Kokemäenjoen suulahden metallikautista asutusta koskevaa tutkimusohjelmaansa Porissa ja sen ympäristössä suoritetuissa kaivauksissa.”

Muutto uuteen museotaloon merkitsi museon toiminnan uudelleensuunnittelua ja -arviointia. Tutkimustoiminnasta on kuitenkin jatkuvasti pidetty kiinni. Unto Salon aikana aloitettuja Ulvilan keskiaikaisen kaupungin kaivaustutkimuksia jatkettiin. 1970- ja 1980-luvulla museo on tehnyt esihistoriallisia tutkimuksia pääasiallisesti Porin kaupungin alueelle. Tarkastuskäyntejä on toki tehty myös ympäröivään maakuntaan. Vuonna 1973 aloitettiin kaupunkikansatieteellinen tutkimusprojekti. Sen ensimmäisenä kohteena oli Reposaaari ja erityisesti siellä toiminut saha ja sen asuntoalue. Tutkimus on vuosien myötä laajentunut käsittämään Porin kaupungin kokonaisuudessaan. Tutkimustulokset on tarkoitus julkaista tänä vuonna. Julkaisun työnimenä on ”Kansanelämää Porissa 1880—1980”. Teoksen kirjoittajina ovat fil.lis. Markku Aukia ja fil.kand. Timo Virtanen. Kumpikin heistä on ollut mukana jo kenttätyöväiheissa tutkimusaineistoa hankkimassa ja tutkimusta suorittamassa.

Kuten artikkelini alussa totesin museon ensimmäinen ja luonnollinen tehtävä oli kokoelmien kartuttaminen. Esineitä kerättiin ympäri Satakuntaa ja vähän muualtakin Suomesta. Alkuaikoina museolla oli asiamiesverkosto, joka kattoi koko silloisen Satakunnan. Esineistöä kertyi myös tarkastusmatkojen yhteydessä, ja virittyään myös tutkimustoiminta toi lukuisia esineitä etenkin esihistoriallista materiaalia museon kokoelmiin. Kokoelmaa kartutettiin kuten yhä vieläkin myös esineostoin. Satakunnan Museon kokoelmien rikkaudesta on ennen muuta kiitettävä satoja lahjoittajia. Heidän panoksensa on ollut suoraan sanottuna valtava. Museo saa vastaanottaa merkittäviä lahjoituksia vielä tänäkin päivänä.

Kokoelmat ja näyttelyt

Museon kokoelmia siis säilytettiin ensin opettaja Matti Kauppisen kotona, josta ne sitten siirrettiin museon eri sijaintipaikkoihin. Kauppisen aikana kokoelmat kasvoivat aina 13.000 kappaleeseen. Tällä hetkellä museon kokoelmien esineluku on reilusti yli 50 000. Hyvällä omallatunnolla voi sanoa museon kokoelmien kattavan niille asetetut vaatimukset eli J. Mustakallion sanoja lainatakseni ”niiden kautta selviää Satakunnan asutuksen vaiheet” ja niistä ”kuvastuu koko seudun entisyys”. Usein onkin tullut ihmetelleeksi niiden henkilöiden laajakatseisuutta ja avaramielisyyttä, jotka työskentelivät museon hyväksi viime vuosisadan loppupuolella ja tämän vuosisadan alkupuolella. Tallensivathan he museoon esineitä, jotka oli valmistettu vasta muutama vuosikymmen ennen tallennushetkeä. He kiinnittivät huomiota myös oman aikansa ilmiöihin. Näin täyttyy jälleen J. Mustakallion vaatimus: ”Vaan paitsi tätä entisyyttä tulee kokoelmassa eli museumissa kaikella muotoa olemaan kuvaus seudun eli maakunnan nykyisyydestäkin.” Lähimenneisyyden ja nykyajan esineistön tallennuskysymykset ovat hyvin ajankohtaisia.

Tässä yhteydessä on vielä syytä käsitellä museon näyttelytoimintaa. Aluksihan museon kokoelmat olivat samalla sekä näyttely että varasto. Jonkinlaisen kuvan tästä tilanteesta antoi Satakunnan Museossa ollut 100-vuotisnäyttely (kuva 1). Sanomat-



Kuva 5. Museon nykyistä tilapäisnäyttelytilaa ja sinne sijoitettua riijynäyttelyä. Foto: Satakunnan Museo/J. Porkkala.

takin on selvää, että niin perusnäyttelyn kuin tilapäisnäyttelyidenkin asiallisen toteutuksen yksi perustekijöistä on se, että museolla on näihin tarkoituksiin soveltuvat tilat. Tällaisia tiloja Satakunnan Museo hankki itselleen ponnekkaasti vuodesta 1888 vuoteen 1973 saakka. Puutteellisista tiloista huolimatta tilapäisnäyttelytoiminta aloitettiin tai siitä on ainakin ensimmäinen varma tieto vuodelta 1942, jolloin museolla oli yhdessä kirjaston kanssa kirjapainotaidon 300-vuotisnäyttely.

1950-luvulta aina uuteen museoon siirtymiseen saakka järjestettiin vanhan museon tiloissa 1—3 tilapäisnäyttelyä vuosittain. Uusi museo erityisine tilapäisnäyttelytiloineen tarjosi tietenkin tälle toiminnalle entisiin nähden aivan erilaiset mahdollisuudet. Vuodesta 1973 vuoteen 1987 on museossa toteutettu yhteensä 272 näyttelyä. Niistä suuri osa on ollut kiertonäyttelyitä tai muiden kuin museon itsensä valmistamia. Museon näyttelyihin on tutustunut lähes 560 000 henkeä. Kuten hyvin tiedämme näyttelytoiminta on kuitenkin vain yksi osa museotoiminnasta eivätkä suurehkotkaan kävijämäärät aina anna välttämättä oikeaa kuvaa museon tehtävistä, saavutuksista eivätkä myöskään museon toiminnan perusluonteesta.