

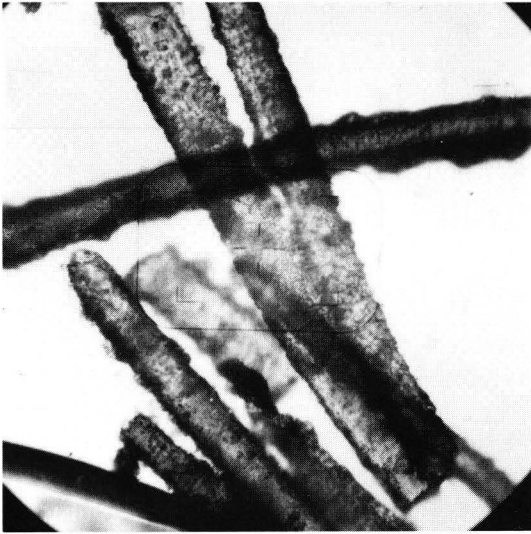
Paimion Spurilan paimensauvaneuloihin liittyvä tekstiilin jäännös

Paimion Spurilan pääosin vanhemmalle rautakaudelle ajoittuvasta polttokalmistosta v. 1984 löytynyt villanauhan palanen kuuluu Suomen vanhimpiin tekstiililöytöihin.¹ Tekstiilifragmentti oli takertuneena pronsiseen paimensauvaneulaan liittyvään pieneen pronsirenkaaseen. Vajaan metrin päästä tästä neulasta löytyi toinen lähes samanlainen, tosin ilman tekstiilijäännöstä (ks. s. 84, kuva 6).

Paimensauvaneula on itäbalttilainen korumuoto, joka yleistyy Virossa ajanlaskun vaihteessa ja ilmaantuu Suomenkin löytöihin vanhemmalla roomalaisajalla. Pronsista tai raudasta valmistetut neulat ovat varsin yleisiä Suomessa 700-luvulle asti. Yleensä paimensauvaneulat löytyvät yksittäin, ja nimenomaan isoja neuloja on arveltu käytetyn toiselta olalta kiinnitetyissä miesten viitoissa.² Spurilan pieniä neuloja lienee kuitenkin käytetty parittain molemmilla olilla villanauhan yhdistäessä neulat toisiinsa. Vastaavanlaisia siroja pronsineuloja on valmistettu Virossa 200–400-luvuilla, ja esim. Virunukan tarhakalmistosta Kaakkois-Virosta tunnetaan neulapari, jota yhdistää pronssiketju.³ Myös Spurilan kalmistosta löytyi sieltä täältä pronssiketjun katkelmia, mutta jos ajateltaisiin pronssiketjun yhdistäneen Spurilan paimensauvaneuloja, jäisi nauhan funktio epäselväksi, ellei se sitten olisi toiminut »sivuketjuna», josta olisi riippunut jokin pikkuesine. Spurilan nauhanjäännöstä oli takertuneena neulan kaareen pujotettuun pronsirenkaaseen, kun taas virolaisissa neuiloissa ketju lähtee neulan kaaren tyveen kierretystä silmukasta.

Spurilan tekstiilin jäännös todettiin joko neljällä säikeellä palmikoiduksi nauhaksi tai lautanauhan osaksi. Koska rengas, jonka läpi nauha oli pujotettu, on hyvin pieni, tuntuisi käytännöllisemmältä, että neulat olisi yhdistetty lautanauhaa taipuisammalla palmikkonauhalla. Suomesta tähän mennessä tunnetut vanhimmat (kansainvaellusaikaiset) lautanauhat eivät ole irrallisia nauhoja, vaan ne on kudottu suoraan kankaan reunaan käyttäen kankaan loimilankoja nauhan kuteina. Teknisesti kehittyneempinä pidetään irrallisina kudottuja lautanauhoja, joita tunnetaan esim. Länsi-Norjasta jo 300-luvulta.⁴ Valmistustavaltaan lautanauhaa yksinkertaisemman palmikkonauhan historiaa tunnetaan löytöjen puuttuessa hyvin huonosti, mutta oletettavasti lankoja on palmikoitu ainakin yhtä kauan kuin niitä on kudottu laudoilla.⁵

Spurilan nauhan tarkempaa rakennetta oli mahdoton selvittää, koska fragmentti on niin pieni ja hauras, ettei siitä pysty erottamaan, kulkeeko lankojen välissä kude — lautanauhassa sellainen olisi, palmikkonauhassa ei. Mikroskoopin avulla näkyi kuitenkin lankojen kiertosuunta, ja villakuitujen värit erottuivat läpivalaisumikroskoopilla (kuva s. 92). Langoista ohuin oli luonnonvalkoista, paksuin puolestaan sinistä Z-kierteistä lankaa. Punainen lanka oli sen sijaan S-kierteistä. Lankojen kierreet ovat sikäli mielenkiintoisia, että vastaavaan aikaan ajoittuu tanskalainen suo-



Paimion Spurilan nauhan villakuituja (läpivalaisumikroskooppikuva).

löytö, jossa toimikassidoksisen villakankaan loimi on Z- ja kude S-kierteistä. Tyyppillistä skandinaavisille nuoremman roomalaisajan tekstiileille on nimenomaan lankojen kiertosuunnan vaihtelulla kankaaseen aikaansaatu efekti.⁶ Olisi houkuttelevaa ajatella, että Spurilan nauhaan on käytetty puvun muita osia kudottaessa tähdeksi jäänteitä, tarkoituksella erivahvaisiksi ja -kierteisiksi kehrättyjä lankoja. Tätä tehokeinoa on käytetty myös Suomessa, mistä on todisteena Turun Kärsämäestä löytynyt erikierteisin langoin toimikkaaksi kudottu, keihäänkärjen putkeen takertunut tekstiilin jäännös, joka on ajoitettu 300-luvulle. Koska tämä pitkäputkinen ja leveälehtinen keihäänkärki on löytynyt roomalaisaikaisen haudan ulkopuolelta⁷ ja on selvästi merovingiaikaista tyyppiä,⁸ on varsin epätodennäköistä, että ase tekstiileinen olisi roomalaisaikainen. Samaisen Kärsämäen haudan läheltä on löytynyt myös pistinmäinen keihäänkärki, joka on nuoremmalta roomalaisajalta⁹ ja jonka putkessa pitäisi olla toimikassidoksisista kangasta,¹⁰ mutta ainakaan enää siinä ei ole havaittavissa tekstiilin jäänteitä. Rautakauden loppupuolen runsaasta suomalaisesta tekstiiliaineistosta ei Kärsämäen fragmenttia vastaavaa yhtäläisyyttä skandinaaviin enää löydy, vaan yleisempää on käyttää loimena S-kerrattua ja kuteena kertaamatonta Z-kierrettyä lankaa. Itäsuomalaisissa tekstiileissä molemmat lankajärjestelmät saattavat olla kertaamattomia, mutta silloinkin loimi on S- ja kude Z-kierrettyä.¹¹

Viitteet

¹ Vanhimpana Suomesta tunnettuna tekstiilifragmenttina, 300-luvulle ajoittuvana, on pidetty Turun Kärsämäestä löytynyttä keihäänkärkeen takertunutta toimikasta (Heinonen, R., 1954. Puvustollisia piirteitä kansainvaellusajalta Huittisten Nanhian Vittaanmäen löydön valossa. SM 1954, s. 44, viite 2; Lehtosalo-Hilander, P.-L., 1984. Ancient Finnish Costumes. Published by Suomen arkeologinen seura, s. 2). Tekstiilin valmistus on hallittu jo aikaisemminkin ja tekstiilipainanteita on löytynyt esim. Turusta Kiukaisten kulttuurin aikaiselta asuinpaikalta (Soininen, T.-L., 1990. Turun Niuskalan Kotirinteen kiukaiskerami-

kan valmistustekniikasta ja sen yhteydestä keramiikan nykytilaan. Pitkälle fragmentoitunut keramiikka-aineisto keramiikkateknologisen tutkimuksen kohteena. Pro gradu -tutkielma, Turun yliopisto, s. 45—46).

² Lõugas, V., 1971. Über die Typologie und Chronologie der ältesten Hirtenstabnadeln des Ostbaltikums. SM 1971, s. 20; Kivikoski, E., 1973. Die Eisenzeit Finnlands. Bildwerk und Text. Neuausgabe. Abb. 14; Jaanits, L. & Laul, S. & Lõugas, V. & Tõnisson, E., 1982. Eeste esiajalugu, s. 230; Lehtosalu-Hilander 1984, s. 54.

³ Jaanits et al. 1982, s. 228 (kuva 155) ja 230. On tietysti mahdollista, että Spurilan nauhaa olisi käytetty samaan tapaan neulan paikoilleen kiinnittämiseen kuin merovingiaikaisten isojen neulojen metallisia lukitsimia (esim. Kivikoski 1973, Abb. 448).

⁴ Heinonen, 1954, s. 44—45.

⁵ Sarkki, S., 1979. Suomen ristiretkiaikaiset nauhat. HYAL, moniste n:o 18, s. 11—12.

⁶ Hvass, L., 1980. Jernalderen I. Landsbyen og samfundet. Danmarkshistorien, s. 87; Bender Jørgensen, L. 1984. Journal of Danish Archaeology, volume 3, s. 127—129.

⁷ Keihäänkärki KM 8068: 158. Hackman, A., 1925. Fövärv till Nationalmuseet åren 1920—22. Den förhistoriska avdelningen. FM XXXII, s. 28.

⁸ Unto Salon 7. 2. 1992 antama suullinen tieto. Vrt. myös Salmo, H., 1931. Maarian Kärämäen roomalaisaikainen kalmisto. SM XXXVII, 1930, s. 79; sekä Kivikoski 1973, Abb. 557.

⁹ Kivikoski 1973, Abb. 153, KM 8068: 159.

¹⁰ Hackman 1925, s. 28.

¹¹ Hirviluoto, A.-L., 1973. Raision Ihalan »vaskivaipat». SMYA 75, s. 674; Tomanterä, L., 1978. Euran puvun tekstiiliaineisto. Vakkanen 3, s. 50—51.

Lähdeluettelo

Cleve 1943

Nils Cleve, Skelettgravfälten på Kjuloholm i Kjulo, SMYA XLIV.

Erkola 1960

Toini Erkola, Suitian Ekebergan kalmisto Siuntiossa, SM 1960.

Gaerte 1929

W. Gaerte, Urgeschichte Ostpreussens, Königsberg.

Hackman 1905

Alfred Hackman, Die ältere Eisenzeit in Finnland, Helsingfors.

Hackman 1913

Alfred Hackman, Die ältesten eisenzeitlichen Funde in Finnland, Mannus 5.

Hackman 1918

Alfred Hackman, Fövärv till Nationalmuseet åren 1916 och 1917, III Järnåldern, FM 1918.

Hackman 1938

Alfred Hackman, Das Brandgräberfeld von Pukkila in Isokyrö, SMYA 41.

Heikel 1899

H. J. Heikel, Päivänniemen, Säijoen ja Kirmukarmun polttokenttäkalmistot, Analecta Archaeologica Fennica IV, Helsinki.

Hirviluoto 1968

Anna-Liisa Hirviluoto, Früheisenzeitliches Gräberfeld auf dem Pikku Linnanmäki von Porvoo, SM 1968.

Huurre 1984

Matti Huurre, Itä-Suomen rautakautinen asutus arkeologian valossa, Soc. Scient. Fenn., Bidrag till kännedom av Finlands natur och folk 131.

af Hällström 1945

Olof af Hällström, Ett gravfynd från Hönsäckerskullen på Alsätra i Karis, FM 1945.

Keskitalo 1979

Oiva Keskitalo, Suomen nuoremman roomalaisen rautakauden löydöt, Helsingin yliopiston arkeologian laitos, Moniste n:o 20.

Kivikoski 1939

Ella Kivikoski, Svenskar i österled under 500-talet, FM 1939.

Kivikoski 1947

Ella Kivikoski, Suomen rautakauden kuvasto I, Porvoo.

- Kivikoski 1961
Ella Kivikoski, Suomen esihistoria, Suomen Historia I, Porvoo.
- Kivikoski 1963
Ella Kivikoski, Kvarnbacken, Helsinki.
- Koltšin 1959
B. A. Koltšin, *Železoobranatyvajuštšeje remeslo Novgoroda Velikogo*, MIA 65, Moskva.
- Lehtosalo-Hilander 1982
Pirkko-Liisa Lehtosalo-Hilander, Luistari II, The Artefacts, SMYA 82:2.
- Lehtosalo-Hilander 1984
Pirkko-Liisa Lehtosalo-Hilander, Suomen nuoremman rautakauden esineistö kansallisuusolojen heijastajana, Soc. Scient. Fenn., Bidrag till kännedom av Finlands natur och folk 131.
- Lietuvos TSR archeologijos atlasas IV 1978
Lietuvos TSR archeologijos atlasas IV, I—XIII a. radiniai, red. A. Tautavičius, Vilnius.
- Lõugas 1971
Vello Lõugas, Über die Typologie und Chronologie der ältesten Hirtenstabnadeln des Ostbaltikums, SM 1971.
- Luoto 1984
Jukka Luoto, Liedon Vanhanlinnan mäkilinna, SMYA 87.
- Luoto 1985
Jukka Luoto, Huittinen, Länsi-Suomen kansanopisto, Raiskionmäki, merovinki- ja viikinkiajan kalmiston tutkimus 1972—1973, Karhunhammas 9.
- Luoto & Asplund 1986
Jukka Luoto & Henrik Asplund, Två halsringar med halvklotformiga ändknoppar från Spurila i Pemark (Paimio), Iskos 6.
- Mandel 1987
Mati Mandel, Die Steingräber in Ahli und Ehmja. Eeste NSV Teaduste Akadeemin Toimetused, Ühiskonnateadused 36:1987.
- Meinander 1954
C. F. Meinander, Die Bronzezeit in Finnland, SMYA 54.
- Meinander 1966
C. F. Meinander, Zu einem Schmuck vom Pianobor-Typ aus Finnland, Pronksiajast varase feodalismi, Tartu.
- Meinander 1969
C. F. Meinander, Dávits. En essä om förromersk järnålder, FM 1969.
- Miettinen 1985
Timo Miettinen, Etelä-Karjalan esihistoriaa, Etelä-Karjalan historian kuvia, Etelä-Karjalan Maakuntaliiton kotiseutukirja 3. osa, Imatra.
- Moora 1938
Harri Moora, Die Eisenzeit in Lettland II, Die Verhandlungen der Gelehrten Estnischen Gesellschaft 29.
- Nordman 1924
C. A. Nordman, Karelska järnålderstudier, SMYA XXXIV:3.
- Ozols 1969
Jekab Ozols, Die baltische Steinkistengräberkultur, Vorgeschichtliche Forschungen 16.
- Pärssinen 1987
Martti Pärssinen, Vammala, Eko, Ekonokka, Rautakautisen kalmiston tutkimus 1981, Karhunhammas 11.
- Rjabinin 1990
E. A. Rjabinin, Vod, Finni v Evrope VI—XV vjeka, II, Moskva.
- Salo 1968
Unto Salo, Die Frührömische Zeit in Finnland, SMYA 67.
- Salo 1981
Unto Salo, Satakunnan pronssikausi, Satakunnan historia I,2, Rauma.
- Salo 1987
Unto Salo, Noormarkku Söörmarkku: Karimaa ja Rainiola, varhaismetallikautisten raunioiden tutkimus 1981—2, Karhunhammas 11.
- Salmio 1982
Leena Salmio, Tyrvään Kaukolan, Tyrväänkylän ja Liekosaaren rautakautiset kalmistot, Karhunhammas 6.

- Salmo 1938
Helmer Salmo, Die Waffen der Merowingerzeit in Finnland, SMYA 42:1.
- Savvatejev 1984
J. A. Savvatejev, Nekotorije itogi i osobennosti arheologitseskikh issledovanii 70-h gg. v Karelii, Novoje v arheologii SSSR i Finljandii, red. B. A. Rybakov, Leningrad.
- Schauman-Lönnqvist 1988
Marianne Schauman-Lönnqvist, The Development of Iron Age Settlement in the Isokylä Area in Salo, Iron age studies in Salo III, SMYA 89:2.
- Sedov 1967
V. Sedov, Bylavki vostožnyh baltov v epohu rannego železa, Acta Baltico-Slavica 5.
- Selirand—Deemand 1985
Jüri Selirand & K. Deemand, Völkerwanderungszeitliche Gegenstände mit ostskandinawischen Ornamenten von Proosa, Fv 1985.
- Sirelius 1989
U. T. Sirelius, Suomen kansanomaista kulttuuria II, Helsinki.
- Šnore 1961
E. Šnore, Asotskoje gorodištše, MIAL II, Riga.
- Tamla, Jaanits 1977
T. Tamla, K. Jaanits, Das Gräberfeld und der spätneolitische siedlungsplatz von Paju. Eesti NSV Teaduste Akadeemia Toimetised, Ühiskonnateadused 26:1977.
- Vallinheimo 1956
Veera Vallinheimo, Das Spinnen in Finnland, Kansatieteen Arkisto 11.
- Äyräpää 1923
Arne Europaeus (Äyräpää), Muinaistutkimuksen tehtäviä Karjalassa, Kalevalaseuran vuosikirja 3.
- Örmä 1980
Simo Örmä, Lieto—Pettinen—Pässinmäki, Karhunhammas 4.