



ALTARISTA MUISTORISTIN PERUSTUKSEKSI

Varhaiskeskiaikaisen Ravattulan kirkon kuorin kivirakenne ja sen tulkinta

Suomen vanhin kirkkorakennus

Suomen vanhimman tähän mennessä varmuudella tunnetun kirkkorakennuksen jäännökset sijaitsivat Varsinais-Suomessa Kaarinan kaupungin alueella, Turun lähellä. Kirkko on ollut Aurajoen varrella, historiallisessa Ravattulan kylässä, peltojen ympäröimällä matalalla Ristimäki-nimisellä kumpareella (kuva 1). Tämänhetkisen tutkimuksen valossa kyseessä on 1100-luvun loppupuolella rakennetun ja viimeistään 1200-luvun puolivälissä käytöstä poistuneen pienen puukirkon jäännökset. Kohteen korkeasta iästä johtuen kirkosta ei ole säilynyt lainkaan kirjallisia lähteitä tai muitakaan historiallisia tietoja, paikallistarinoista puhumattakaan. Tarinoiden puuttuminen saattaa ainakin osittain johtua siitä, ettei kohteesta ole tehty mitään arkeologisia havaintoja ennen 1990-luvun loppua, jolloin mäeltä havaittiin jälkiä mahdollisesta ruumiskalmistosta.¹ Muinaistieteellisiä kaivauksia Ravattulassa on tehty vuosina 2010–2016 tämän kirjoittajan johdolla, ja kirkkorakennus paikalta todettiin vuoden 2013 tutkimuksissa.²

Tämänhetkisen käsityksen mukaan ensimmäisten seurakuntien perustaminen Suomeen tapahtui 1200-luvun alkupuolella, vuosien 1220–1250 välisellä ajanjaksolla.³ Tämän ajoituksen perusteella Ravattulasta olisi siis tehty toistaiseksi ainoa varma havainto kirkolliselle lähetyskaudelle ajoittuvasta kirkollisesta rakennuksesta Suomessa. Kaarinan kirkkopitäjä, johon Ravattulan kylä myöhemmin keskiajalla kuului, mainitaan ensimmäisen kerran asiakirjalähteissä vasta vuonna 1309, mutta se on todennäköisesti perustettu ensimmäisten seurakuntien joukossa jo 1200-luvun alkupuolella.⁴ Ravattulan kylän ensimmäinen kirjallisissa lähteissä on vuonna 1378.⁵

Kokonaan arkeologisesti kaivetusta kirkkorakennuksesta on säilynyt ainoastaan sen kivinen perustus. Havaintojen perusteella muutoin puinen kirkkorakennus on muodostunut kahdesta toisiinsa liittyneestä huonetilasta: ra-



Kuva 1. Tutkimuskohteen sijainti Aurajokilaaksossa. Pohjana käytetty Maanmittauslaitoksen avointa aineistoa (vinovalovarjoste 2 m ja ortoilmakuva). Muokannut J. Ruuhonen.

kennuksen länsiosassa oli neliömäinen noin 6 x 6 m laajuinen kirkkosali eli runkokuoli, ja salin itäpuolella sijaitseva pienempi, noin 3,5 x 4 m kokoinen tasapäätyinen kuori (kuva 2).⁶ Yleiseltä tyyliltään Ravattulan kirkkorakennusta voidaan luonnehtia kapeakuorisiksi kirkoksi, jollaiset olivat muualla Pohjois-Euroopassa yleisiä 1200-luvun puoliväliin asti.

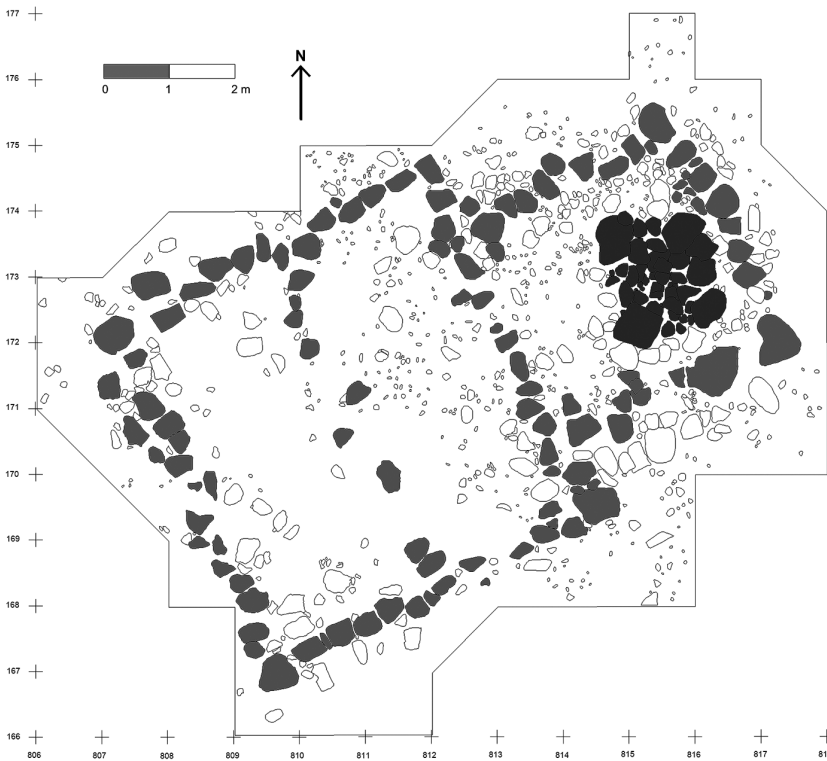
Myöhempiin suomalaisiin keskiaikaisiin kirkkoihin verrattuna rakennuksessa on ollut tiettyjä sen varsin korkeaan ikään viittaavia piirteitä. Esimerkiksi kirkon yksinkertainen kivijalka on tehty lohkomattomista luonnonkivistä ilman laastia. Tasolasilöytöjen puuttuessa vaikuttaa siltä, ettei kirkossa myöskään ole ollut lasi-ikkunoita. Nykytutkimuksen valossa muurilaasti ja ikkunat ilmestyvät kotimaiseen aineistoon vasta 1200-luvun puolella, selvästi Ravattulan kirkon rakentamisajankohdan jälkeen.⁷ Rakennus on ollut kooltaan myös varsin pieni, etenkin verrattaessa sitä myöhempiin pitäjänkirkkoihin: sinne kokoontunut seurakunta on todennäköisesti muodostunut siis ilmeisen suppeasta yhteisöstä.

Ravattulan Ristimäeltä on kaivauksissa lisäksi paljastunut mäkeä ympäröineen aidan kivinen perustus. Rakenne kiertää koko mäki-alueen rajaten sisäänsä noin 1300 neliömetrin kokoinen kirkkomaan. Aidan rajaamalla alueella voidaan arvioida olevan useita satoja ruumishautoja, joista noin 60 on tähän mennessä tutkittu. Kaikki tutkitut haudat ovat yleiseltä luonteeltaan kristillisiä, vaikka osa vainajista onkin haudattu juhlapuvuissaan, mukanaan pienesineistöä, kuten asuihin kuuluneita koruja ja veitsiä. Vanhimmat hau-

dat ajoittuvat periodille jo ennen kirkon rakentamista, mutta hautaaminen on keskeytyksettä jatkunut noin 1200-luvun puolivälin tienoille asti, jolloin kirkon lisäksi myös kirkkomaa siis jäi pois käytöstä. Paikan hylkäämiseen johtaneet syyt ovat todennäköisesti yhdistettävissä ajankohdan suuriin hallinnollisiin järjestelyihin, joiden yhteydessä Suomen lähetyshiippakunnan alueelle luotiin oma kirkollinen keskusorganisaationsa, ja laajat kirkkopitäjät perustettiin. Ravattulan pieni kirkko ei enää sopinut tähän uuteen kokonaisuuteen, eikä paikalle enää koskaan rakennettu uutta kirkkoa.⁸

Kuorihuoneen kivirakenne

Tässä artikkelissa tarkastellaan Ravattulan kirkosta ensimmäistä kertaa vuonna 2013 esiin saatua kookasta kivirakennetta. Tämä sijaitsee kirkon kuoriksi tulkittuun pienemmän huonetilan sisäpuolella, lähellä itäseinää, rakennuksen



Kuva 2. Kaivaushavaintojen perusteella vuonna 2013 laadittu Ravattulan kirkon kivijalan pohjapiirros. Vasemmalla kirkkosali ja oikealla kapeampi kuorihuone. Kuorin itälaidassa oleva kivirakenne korostettu kuvaan tummanharmaalla. Kuva Ravattulan Ristimäki -hanke.



Kuva 3 (ylh.). Kivirakenne ennen kaivausten aloittamista. Osa maan pinnalla olevista sammaloituneista kivistä on sekundaarisia, paikalle myöhemmin päätyneitä kiviä. Rakenteen keskikohdalla on havaittavissa matala painauma. Kuva Juha Ruuhonen.



Kuva 4 (alh.). Ravattulan kirkon itäosa esiin käivettuna vuonna 2013. Artikkelissa tarkasteltava kivirakenne kuvan keskellä pintakerrosten poistamisen jälkeen. Kuvaan on korostettu kirkkorakennuksen todennäköiset seinälinjat viivalla ja kivirakenteen nurkkakivet k-kirjaimella. Kuva Juha Ruuhonen.

pituussuuntaisen keskiakselin tuntumassa. Kyseisen vuoden tutkimusten yhteydessä ainoastaan rakenteen päällä ollut ylin maakerros ehdittiin poistaa, joten se saatiin tuolloin dokumentoitua vain pintaosastaan (kuvat 3 ja 4).⁹

Esiin saatu rakenne oli varsin massiivinen ja melko säännöllisen suorakaitteen muotoinen. Sen koko oli noin 175 cm x 150 cm. Yhtenäisenä säilyneen rakenteen jokaisessa kulmassa oli selkeästi muuta rakennetta kookkaammat kivet, joiden läpimitta oli noin 45–75 cm. Nämä kulma- eli nurkkakivet ulottuivat myös muita rakenteen kiviä ylemmäs, sillä niiden pinta erottui maan pinnalle sammaloituneena jo ennen kaivausten alkamista (kuva 3).¹⁰ Rakenteen keskikohta oli painunut kuopalle noin 25–30 cm syvyyteen. Nurkkakivien rajaaman alueen sisällä kivet olivat kooltaan selvästi pienempiä, läpimitan keskiarvon ollessa noin 20–30 cm. Kaikki rakenteen kivet olivat muokkaamattomia luonnonkiviä. Kiviä ei ollut erityisemmin sovitettu paikoilleen, sillä esimerkiksi muuraamisesta kertovaa laastia ei tullut esiin. Pintakerroksen maa-aines oli lähinnä tummanruskeaa, humuspitoista hiekkaa, jota oli päätyntä myös rakenteen kivien väliin.

Alustava tulkinta: alttarin perustus

Kiveyksen muodon, koon ja erityisesti sen sijainnin perusteella rakenne tulkittiin alustavasti, jo ennen sen tutkimista kokonaisuudessaan, kirkossa sijainneen kivisen alttarin perustukseksi.¹¹ Tulkinta perustui siihen, että kyseinen suorakaiteen muotoinen rakenne sijaitsi kuorihuoneen päädyssä (kuva 4), eli paikassa, johon kirkon alttari on keskiajalla perinteisesti sijoitettu.¹² Kiveyksen koko oli myös lähellä useita tunnettuja alttarirakenteita. Esimerkiksi Ahvenanmaalla Kumlingen keskiaikaisen kirkon kuoriseinää vasten säilyneen alttarirakennelman pohja-ala on ollut noin 180 x 120 cm.¹³ Tunnetut keskiaikaiset alttarit ovat katolisen kirkon kanonisen lain osoittamalla tavalla olleet pääasiassa kivi- ja tiiliperusteisia, ja niiden päälle asetettu alttarilevy eli mensa on ollut yleensä tehty kalkkikivistä.¹⁴ Toisaalta ne keskiajan kirkot, joiden alttaripaikkoja Suomessa on tarkemmin tutkittu, ajoittuvat pääasiassa keskiajan loppupuolelle 1400-luvulle ja 1500-luvun alkuun. Vertailevaan tarkasteluun soveltuva kotimainen aineisto onkin määrältään varsin niukka, sillä moni keskiajalla muurattu alttari purettiin reformaation jälkeen 1600-luvulla muiden kirkkointeriöörissä tapahtuneiden uudistusten mukana. Uusi pääalttari rakennettiin usein aivan kuorin itäseinään kiinni, eikä se välttämättä ollut enää kivinen.¹⁵

Varhaiseen keskiaikaan ajoittuvaa vertailumateriaalia alttareista ei Suomesta siis ole juurikaan käytettävissä. Poikkeuksena voidaan kuitenkin tarkastella noin kolmen kilometrin etäisyydellä Ravattulasta sijainnutta Koroisten piispankirkkoa, josta on tutkittu 1200-luvulle ajoitettu alttarin perustus. Koroisiin ryhdyttiin rakentamaan ensimmäistä kirkkoa vuonna 1229 tai pian tämän jälkeen. Tämän alttari on sijainnut kuorin itäseinän vieressä. 1900-luvun alun arkeologisissa kaivauksissa esiin otettu alttarin pohja oli kooltaan noin 120 x 110 cm ja se oli tehty hiekkaperustukselle



Kuva 5. Kookkain rakenteesta löytynyt tiiliskiven kappale (TYA 912:1862) kuorihuoneen kivirakenteen reunalla (mitan välissä) löytöpaikallaan. Kuva Juha Ruohonen.

kalkkikivilaastilla muuratuista tiilistä, joita siinä oli 1–3 kerrosta.¹⁶ Tämän alttarin sijainti kirkon sisällä ja sen koko vastaavat melko hyvin Ravattulan Ristimäeltä löytynyttä rakennetta, vaikka erot yksityiskohdissa ovatkin huomattavia.

Epäilyn Ravattulasta löytyneen kivirakenteen alttaritulkintaa vastaan herätti kuitenkin rakenteen yksityiskohtaisempi sijoittuminen kuorihuoneessa. Altta-reille tyypillisesti se sijaitsi kuorin sisällä, mutta sitä ei ollut rakennettu symmetrisesti kuorin keskiakselille. Kivirakenne ei tarkasti ottaen sijainnut kuorin keskellä tai itäpäädyssä, vaan hieman etelään rakennuksen keskiakselilta. Rakenteen sivujen ilmansuunnat ovat lisäksi vinossa kirkkorakennuksen leveys- ja pituusakseleista. Jos kyseessä tosiaan olisi ollut alttarin perustus, sen olisi voinut olettaa rakennetuksi erityisellä huolellisuudella, sillä kyse on kultillisessa mielessä kirkkorakennuksen tärkeimmästä yksityiskohdasta.

Myöskään alttariin suoranaisesti viittaavia rakenteellisia yksityiskohtia tai löytöjä, kuten alttaripöydästä peräisin olevia fragmentteja, ei rakenteen pintaosista tai reunoilta havaittu. Kiveyksen päältä ja pintakivien välistä löytyneet muutamat tiilenkappaleet tai tiilimurska eivät myöskään sopineet kirkon tiedossa olevaan ajalliseen kontekstiin. Rakenteen ajoittamisen kannalta tiilenkappaleiden löytötiedot ovat merkityksellisiä, sillä tiilenvalmistustekniikan on tähän mennessä katsottu tulleen Suomeen aikaisintaan 1200-luvun puolivälin tienoilla, kuten muuraustaidonkin.¹⁷ Iso tiilenkappale (TYA 912:1862) löytyi rakenteen länsiosasta, kivien välistä (kuva 5). Vaikka kyseinen tiili oli fragmentti, oli se muita paikalta löytyneitä tiiliä huomattavasti kookkaampi, säilyneiltä osiltaan noin 85 x 70 x 65 mm. Tiili on käsin lyöty, mutta ajoittavia piirteitä siinä ei kuitenkaan ollut nähtävissä.¹⁸ Myös muualta Ristimäeltä on tiilen kappaleita löytynyt pintamaan alta jo aiemminkin, mutta ilman tarkempaa analyysiä niitä on pidetty lähinnä sekundaarisina, mäelle muualta kulkeutuneena jätemateriaalina.

Mainittujen havaintojen perusteella oli lopulta tultava siihen tulokseen, ettei kyse voi olla alttarin perustuksesta, vaan jostain tätä nuoremasta ilmiöstä. Luotettavamman kuvan saamiseksi kivirakenne päätettiin myöhemmin tutkia yksityiskohtaisesti kaivamalla se kokonaisuudessaan arkeologisesti pohjaan.

Kiveyksen rakenne

Kivirakenne tutkittiin kokonaisuudessaan vuoden 2015 kaivausten yhteydessä (kuva 6). Rakenne ja siihen rajoittuva kulttuurimaa-alue kaivettiin yksikkönä, jossa kaivausteknisesti yhdistettiin arkeologisia kerros- ja tasokaivausmene-



Kuva 6. Kivirakenne kirkon itäpäädyssä vuoden 2015 kaivausten aikana kaivettuna tasoon 2. Kuvattu koilliseen. Kuva Juha Ruohonen.

telmiä. Kiviä ja kivien välissä ollutta maa-ainesta poistettiin teknisinä kerroksina rakenteen pohjaan saakka. Samanaikaisesti tutkittiin pohjaan rakenteen sen itäpuolelta leikannut tumma ja lähes kivetön, löytöjen perusteella rautakaudelle ajoittuva vanhempi kulttuurimaakerros, joka ei kuitenkaan ulottunut kuin kolmanteen tekniseen kaivauskerrokseen asti.

Yleiseltä luonteeltaan rakenne osoittautui suhteellisen syväksi ja muoltaan alaspäin kapenevaksi. Myös kivien määrä väheni kerros kerrokselta. Yksikön koko oli 4. tasossa (noin 75 cm syvyydessä nurkkakivien pinnasta mitattuna) vielä noin 85 x 64 cm, 5. tasossa (noin 90 cm syvyydessä) 58 x 37 cm ja 6,5 tasossa (noin 105 cm syvyydessä) enää 40 x 33 cm (kuvat 7 ja 8). Viimeisten kahden kerrosten osalta kiviä oli yksikössä enää hyvin niukalti, ja ne loppuivat kokonaan noin 10 cm ennen koskematonta, vaaleaa pohjamaata. Rakenteesta poistettiin kiviä ja niiden välissä ollutta maata kaikkiaan kuusi kerrosta. Kivien välissä ylimmissä kerroksissa maa oli aluksi ruskeaa humuksensekaista hiekkaa, muuttuen vähitellen hiilen- ja noensekaiseksi tummaksi hiekaksi. Kuopan kivet eivät kuitenkaan millään syvyydellä vaikuttaneet palaneita, joten tulta rakenteesta ei ollut pidetty.



Kuvat 7 ja 8. Kivien määrä väheni rakennetta syvemmälle kaivettaessa. Vasemmalla kiveys tasossa 3 ja oikealla tasossa 5. Nurkkakiviä ei siirretty kaivausten aikana. Kuvat Juha Ruohonen.

Kuva 9. Rakenteen keskeltä, sen pohjalta noin 105 cm syvyydestä esiin tullut pyöreähkö hiili- ja noki-pitoinen kuvio. Kuva Juha Ruohonen.



Rakenteen keskellä olevan tumman, hiilipitoisen kulttuurimaa-alueen muoto pyöristyi viimeisten kerrosten osalta. Pohjaosassa yksikkö oli muodoltaan lähes pyöreä, halkaisijaltaan 32 cm oleva läikkä, joka koostui vain hiilestä ja nokimaasta (kuva 9). Rakenteen kokonaissyvyys mitattuna nurkkakivien pinnasta syvimpään kohtaan oli 110 cm. Sekä kiveyksen keskikohta että pohjakerroksissa erottunut hiilipitoinen läikkä sijaitsivat lähes nurkkakivien rajaaman alueen keskipisteessä.

Löytöaineisto

Sekä varsinaisesta kiveyksestä, mutta erityisesti heti rakenteen vierestä olevasta tummasta kulttuurimaa-alueesta, löytyi melko runsaasti erilaista arkeologista massalöytöaineistoa. Palanutta savea sen eri muodoissa (mm. tiivistettä ja savikuonaa) löytyi yhteensä yli 2000 kappaletta, painoltaan lähes 1,9 kg. Yhteensä eri kerroksista talletettiin myös 24 kpl pieniä koristelemattomia, karkea- ja hienosekoitteisia rautakauden tyyppin keramiikanpaloja. Lisäksi löytyi muutamia hyvin pieniä (0,1 g) palaneen luun fragmentteja. Suurin osa näistä massalöydöistä löytyi tutkitun alueen yläosista, ensimmäisistä kaivauserroksista. Kyseiset löydöt voidaan liittää alueen kirkkoa ja tutkittua kivirakennetta vanhempaan ihmistoimintaan, sillä samankaltaista materiaalia on löytynyt huomattavia määriä kauttaaltaan koko mäkialueelta.

Toisin kuin edellä esitellyt todennäköiset rautakautisen toiminnan jäljet, samaan aikahorisonttiin kivirakenteen kanssa on mahdollista liittää kiveyksestä löytyneet taotut rautanaulat. Rakenteesta niitä löytyi kaksi, yksi ensimmäisen kivikerroksen alta (TYA 914:1119) ja toinen (TYA 914:1117) aivan kivirakenteen eteläreunasta toisesta teknisestä kaivauserroksesta. Tyypiltään nämä muistuttivat Ravattulan kirkkorakennukseen kuuluneita taottuja rauta-



Kuva 10. Rakenteen keskeltä kiveyksestä löytyneen sirpin katkelma (TYA 914:1119). Kädensija on vartettu terään reiän kohdalla olleella naulalla ja päästä taitetun ruodon avulla. Kuva Juha Ruohonen.

nauloja ja niiden katkelmia, joita kirkon kivijalan sisältä ja sen lähiympäristöstä on löytynyt toista sataa.

Löytöpaikan suhteen mielenkiintoisena, mutta haastavasti ajoitettavana esinelöytönä, voidaan pitää kivirakenteen keskeltä löytynyttä sirpin katkelmaa (TYA 914:1199; kuva 10). Kyseessä on osa todennäköisestä niittosirpistä eli kampista, jollaiset yleistyvät viimeistään keskiajalta lähtien.¹⁹ Lisäksi kiveyksen keskeltä, pintakerroksesta, löytyi ohuen kovasimen eli hiomakiven kappale (TYA 900:428; kuva 11). Tällaisia kiviä on käytetty erilaisten teräesineiden teroittamiseen ja niiden tarkka ajoittaminen on käytännössä mahdotonta. Kiven hioinpinnalla erottuu siihen tarkoituksella uurrettu matala ristikkomainen kuvio, joka ei kuitenkaan ole syntynyt hiomisen yhteydessä. Hiomakivi, kuten kiveyksestä löytynyt sirpin katkelmakin, liittyvät mäellä tai mäen juurella harjoitettuun viljankorjuuseen, mutta esineiden päätymistä kivirakenteeseen ei ole löytöyhteyden perusteella mahdollista tarkemmin selittää.



Kuva 11. Kivirakenteen pintakerroksesta löytynyt hiomakiven kappale (TYA 914:428). Esine on pehmeää, liuskeista hiekkakiveä, ja sen pituus on noin 67 mm ja leveys 55 mm sekä paksuus 8 mm. Huomaa säteittäiset uurteet kiven keskellä. Kuva Juha Ruohonen.

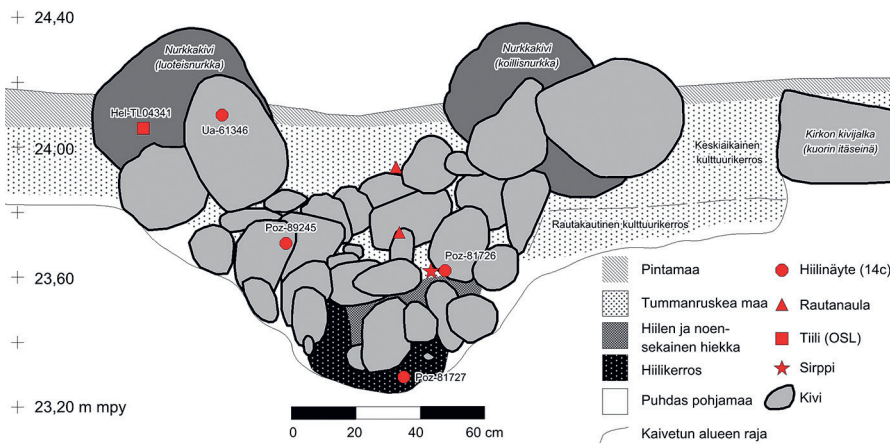
Rakenteen keskeltä, kivien välistä yksittäin, löytyi myös jonkin verran pieniä tiilen kappaleita ja tiilimurskaa (28 kpl, yht. 5,2 g). Todellinen määrä on hieman esitettyä suurempi, sillä tällaisia kooltaan vaatimattomia murusia on vaikea erottaa täyttömaan mukana tulleesta rautakautisesta savitiivisteestä ja keramiikan pienistä fragmenteista – kaikissa tapauksissa kysehän on palaneesta savesta sen eri olomuodoissa. Tiileksi selkeästi tunnistettuja pieniä kappaleita löytyi myös syvemmältä rakenteen pohjan läheltä hiilipitoisen maan seasta.

Radiohiili- ja OSL-ajoitukset

Kivirakenteen luonteen selvittämisen ja sen tarkan ajoittamisen kannalta oli ongelmallista, että siinä vaikutti olevan selvästi eri aikakausille kuuluvaa löytömaterialia. Näiden asettaminen rakenteen omalle aikajanelle varmistettiin luonnontieteellisillä ajoitusmenetelmillä.

Rakenteen keskiosista kolmannen kivikerroksen jälkeen löytyneessä saviastian palassa (TYA 914:1201) oli sisäpinnassa karstaa, josta teetettiin AMS-ajoitus.²⁰ Kooltaan noin 23 x 15 x 6 mm ollut keramiikan sirpale on kuulunut hienosekoitteiseen, mustaksi poltettuun koristelemattomaan ja ilman vääntöpyörää tehtyyn saviastiaan. Tuloksen (Ua-57761: 1858±87BP) mukaan saviastian käyttö ajoittuu kalibroituna²¹ kahden sigman tarkkuudella ajanjaksoon 40calBC–356calAD (94,4%) tai 366–380 calAD (1,0%) väliselle ajanjaksolle, eli lähinnä roomalaisaikaan.²² Ulkonäön, tyylin ja valmistusteknisten seikkojen perusteella sirpale on selvästi peräisin rautakaudelle ajoituvasta saviastiasta. Löytöpaikan suhteen kyse on kuitenkin sekundaarisesta kontekstista. Saviastian kappale on joutunut tätä nuorempaan kivirakenteeseen todennäköisesti rakennusvaiheessa, kun perustuskuoppa on kaivettu paikalla sijainneen vanhemman rautakautisen yksikön läpi.

Rakenteen eri kerroksista otettiin talteen runsaasti maa- ja hiilinäytteitä (kuva 12).²³ Kolmesta eri löytösyvytydessä sijainneesta hiilestä on teetetty AMS-ajoitus. Ensimmäisen kivikerroksen yhteydestä otettu hiilinäyte (Poz-89245: 450±30BP) ajoittuu kalibroituna vuosien 1415–1479 väliseen ajankohtaan. Kolmannen kivikerroksen jälkeisestä hiilensekaisesta maasta tehty ajoitus (Poz-81726: 405±30BP) sijoittuu kalibroituna vuosiin 1433–1522 (79,1%) tai 1575–1624 (16,3%). Kyseinen näyte otettiin kivien välistä löytyneen sirpin katkelman vierestä noin 80 cm syvyydestä. Rakenteen pohjalta, alimmasta kerroksesta noin 110 cm syvyydestä, kivettömästä noen- ja hiilensekaisesta maasta, otettu näyte (Poz-81727: 760±30BP) ajoittuu iältään vanhimmaksi, vuosien 1219–1284 väliselle ajanjaksolle. Kiveyksen ulkoreunasta, rakenteen-



Kuva 12. Rakenteen poikkileikkaus sen keskeltä itä-länsisuunnassa. Esinelöydöt ja ajoitusnäytteet merkitty paikoilleen. Pohjoisreunan nurkkakivet (merkitty tummanharmaalla) projisoitu kuvaan. Kuva Juha Ruuhonen.

seen kuuluneen kiven alta, löytyneestä hiilenpalasta tehty ajoitus (Ua-61346: 618 ± 27 BP) sijoittuu puolestaan vuosiin 1290–1400.

Koska kivirakenteen kuuluminen varsinaiseen kirkkoon kyseenalaistettiin jo kaivausprosessin aikana, päätettiin myös kookkaimmasta löytyneestä tiilestä teettää luonnontieteellinen ajoitus. Iän selvittämiseksi tiili ajoitettiin luminesenssimenetelmällä (OSL). Ajoitusta varten tiilen löytöpaikalla tehtiin vuoden 2016 arkeologisten kaivausten aikana taustasäteilymittaus ja itse tiili ajoitettiin alkuvuodesta 2018.²⁴ Jakamalla luminesenssimittauksen perusteella määritetty näytteen saama säteilyannos mitatulla taustasäteilyn annosnopeudella, näytteen iäksi saatiin 450 ± 50 vuotta (Hel-TL04341). Tämä vastaa kalenterivuotia 1518–1618, joten tiilen valmistaminen olisi siis tapahtunut aivan keskiajan lopulla tai uuden ajan alkupuolella. Myös ajoitustuloksen perusteella on selvää, ettei tiili ole voinut kuulua varsinaiseen kirkkorakennukseen sen käyttöaikana.

OSL-menetelmän käyttökelpoisuutta saadaan kasvatettua, kun yksittäinen luminesenssijajoitus voidaan yhdistää kohteesta muilla menetelmillä tehtyihin ajoituksiin. Tiilen ajoitus sopiikin varsin hyvin yhteen edellä esitettyjen, kivirakenteesta saatujen nuorempien AMS-ajoitustulosten kanssa. Hiilestä tehdyissä ajoitustuloksissa on luonnollisesti huomioitava, ettei hiiltynyt puumateriaali välttämättä ole peräisin puun uloimmista lustoista, vaan sisempää rungosta. Tällöin ajoitustuloksen osoittaman iän ja puun kaatamisen välillä on voinut kulua aikaa useita vuosikymmeniä. Puiden, josta hiilinäytteet ovat, todellinen ikä voi siis olla esitettyjä tuloksia jonkin verran nuorempi.

Esitetyt ajoitustulokset (taulukko 1) kertovat tässä lähemmin tarkastelta-
van kivirakenteen iästä. Vertailuna näihin ajoituksiin voidaan käyttää muual-
ta kirkon lattian alta löytyneitä hiiliä. Esimerkiksi kirkkosalin sisältä löytynyt
hiiltyneen puun fragmentti (Ua-61348: 915±28BP) ajoittuu kalenterivuosi-
si korjattuna vuosiin 1030–1190. Lähes samalle aikakaudelle sijoittuu kuorin
länsilaidasta löytynyt hiilinäyte (Ua-61347: 919±27BP, kalibroitu tulos
1020–1190). Vaikka tähän mennessä ajoituksia on teetetty kirkon sisäpuolelta
löytyneistä näytteistä varsin niukasti, vaikuttaa varsinaisen kirkkorakennuk-
sen ikä esitettyjen ajoitustulosten perusteella kuorin kivirakennetta selvästi
vanhemmalta.

Löytöjen, kaivaushavaintojen ja luonnontieteellisten ajoitustulosten pe-
rusteella on todennäköistä, että tässä tarkasteltava kivirakenne on, ainakin
osittain, kaivettu sekä kirkon alkuperäisen pohjan että tätä vuosisatoja van-
hemman rautakautisen kulttuurikerroksen läpi. Rautakautisesta toiminnasta
syntynyt kulttuurikerros erottui kivirakenteen itäpuolella tummanruskeana
likamaa-alueena tasoissa 2,5 ja 3. Tämä yksikkö jatkui kuorin päädyssä myös
kirkon itäseinän kivijalan alle, jolloin se myös stratigrafisesti ajoittuu kirkkoa
vanhemmaksi. Kivirakenteen tekemisen yhteydessä on vanhempaa materia-
alia, kuten keramiikkaa ja palanutta savea, päätynyt ajallisesti nuoremman
kiveyksen sisään. Palanut savi, etenkin savitiiviste ja savikuona, viittaa mäki-
alueella olleeseen ja savella tiivistettyyn rakennukseen, joka jossain historian-
sa vaiheessa on palanut. Tämän vaiheen tutkiminen Ristimäellä on haastavaa,
sillä kohteella myöhemmin tapahtunut kirkon rakentaminen, ruumishautojen
kaivaminen ja tässä tarkasteltavan kivirakenteen tekeminen ovat voimakkaas-

Taulukko 1. Kivirakenteen näytteistä tehdyt luonnontieteelliset (14c ja OSL) ajoitukset.

Näytteen tyyppi	Löytöpaikka	Näyte	Tulos BP	CalAD (2σ)	Huomioitavaa
keramiikan karsta	tukikiveys	Ua-57761	1858±87	40 calBC–356 calAD (94.4 %) 366–380 calAD (1.0 %)	sekundaarinen konteksti (täyttömaa)
hiili	tukikiveys	Poz-89245	450±30	1415–1479 calAD (95.4 %)	
hiili	tukikiveys	Poz-81726	405±30	1433–1522 calAD (79.1 %) 1575–1624 calAD (16.3 %)	
hiili	tukikiveys	Poz-81727	760±30	1219–1284 calAD (95.4 %)	kuopan pohjalta
hiili	kivirakenne	Ua-61346	618±27	1290–1400 calAD (95.4 %)	rakenteen reunasta
tiili	kivirakenne	Hel-TL04341	450±50	1518–1618	rakenteen reunasta, OSL-ajoitus

ti sekoittaneet ajallisesti vanhemman rautakautisen toiminnan jälkiä alueen nuorempaan ihmistoimintaan.

Luonnontieteellisten ajoitustulosten perusteella on kuitenkin varsin yksiselitteistä, ettei tarkasteltava kivirakenne voi kuulua 1100-luvun puolella paikalle rakennettuun kirkkoon. Rakennetta ei myöskään ole tehty kirkon käyttöaikana, sillä sen käytön päättymisen on muun muassa raha-ajoitusten ja ympäröivän kirkkomaan hautojen ajoitusten perusteella päätelty tapahtuneen 1200-luvun toisella neljänneksellä, viimeistään 1200-luvun puolivälissä.

Rakenne paalun tukikiveyksenä

Kivirakenne ei siis ajallisesti ole voinut olla Ravattulan kirkossa sijainneen alttarin perustus. Mitään alttariin viittaavia rakenteellisia yksityiskohtia tai löytöjä, kuten alttarin pöytälevyn (mensan) tai sepulkraalikivien²⁵ kappaleita, siitä ei havaittu. Kivirakenne on kuitenkin sijoitettu kirkkorakennuksen kivijalan sisään, kuorihuoneeseen, kuten alttarit. Rakenteen sijainnilla on sitä tehtäessä ollut joka tapauksessa merkitystä, sillä kyse on kirkkorakennuksen arvostetusta paikasta. Sen perusteella voidaan päätellä, että ajanjaksona, jolloin kivirakenne on tehty, vähintäänkin kirkon paikan on täytynyt olla rakentajien tiedossa. Ei kuitenkaan aivan täsmällisesti, sillä kivirakenne ei tarkasti ottaen ole kuorin keskellä tai itäpäädyssä, vaan se sijaitsee hie-man etelään rakennuksen keskiakselilta, ja rakenteen sivujen ilmansuunnat poikkeavat noin 14 astetta myötäpäivään kirkkorakennuksen leveys- ja pituusakseleista. Näiden havaintojen perusteella onkin todennäköistä, että vain osa kirkon kivijalasta on ollut näkyvässä rakennetta tehtäessä. Myös mainittu epäsymmetrisyys viittaa rakenteen myöhempään, kirkonjälkeiseen rakentamiseen.

Onkin todennäköistä, että kyseisen maahan kaivetun kuopan ja kivillä täytetyn rakenteen tehtävä on ollut tukea paikalle pystytettyä puista paalua. Korkean paalun pystyttämiseksi on kirkon kuorihuoneen kohdalle kaivettu perustus, pohjaa kohti kapeneva kuoppa. Kuoppaan asetetun pystypaalun ympärille jäävä tyhjä tila on täytetty vaihtelevan kokoisilla kivillä ja välit on tiivistetty hiekalla. Osa kivistä on muotonsa ja asemansa perusteella toiminut kiilakivien tavoin. Kivien välissä olevien rautakautisten löytöjen perusteella täyttämiseen on käytetty paikalta kuoppaa kaivettaessa otettua maata. Kivet on rakenteeseen tuotu lähiympäristöstä tai otettu kirkon kivijalasta tai kirkkomaan aidasta, sillä mäki on luonnostaan melko vähäkivinen.

Kiveyksen painuminen keskikohdastaan kuopalle kertoo alkuperäisen rakenteen vähittäisestä romahtamisesta ja siinä olleen maa-aineksen tiivis-

tymisestä. Romahduksen on todennäköisesti aiheuttanut rakenteessa olleen orgaanisen materiaalin maatumisen. Koska Lounais-Suomen vaihtelevissa ilmasto-oloissa puuaines ei suojaamatta säily pitkäaikään aikoja lahoamatta, on maan sisään asetettava osa paalusta voitu hiililyttää ennen sen asettamista paikoilleen. Kyseessä on perinteinen keino suojata maahan laitettavaa puuosaa, sillä pinnasta hiililytetty puu lahoaa suojaamatonta hitaammin. Tästä saattaisi hyvinkin kertoa hiilen ja nokimaan huomattava määrä rakenteen eri kerroksissa, etenkin sen pohjalla. Nämä maahan jääneet jäljet rakenteen keskellä voidaan tulkita tulokseksi paalun maatumisesta *in situ*.

Ajan kuluessa paalun maanalainen osa on maatunut lähes jäljettömiin. Tätä ennen paalu on kaatunut tai se on kaadettu hallitusti. Lahoamisen seurauksena rakenteen keskelle muodostunut tyhjä tila on täyttynyt vähitellen sekä reunalla olleista kivistä että ylempää tulleesta irtonaisesta maa-aineksesta. Kuopan reunoilla alkuperäinen tukikiveys on säilynyt paremmin kuin keskikohdassa, joka vähittäisestä romahtamisesta johtuen on täyttynyt vähitellen sekundaarisesti. Tässä yhteydessä myös rakenteen pintakerroksissa ollutta materiaalia on päätyntä syvemmälle kuoppaan maatuneen aineksen tilalle.

Uusi tulkinta: puisen muistoristin perustus

Kivirakenne itsessään, sen sijainti kirkon kuorissa, sekä paikan nimi, Ristimäki, antavat kaikki yhdessä ratkaisun rakenteen yksityiskohtaisemmasta luonteesta. Maahan kaivettu, kivillä täytetty ja myöhemmin niillä kokonaan täyttyntä kuoppa on tulkittavissa paikalle pystytetyn puisen ristin tukikiveykseksi.

Jotta pystyy asetettava puuristi pysyisi tukevasti paikoillaan, on siitä tietty osuus sijoitettava maan sisään, tai tuettava muilla tavoin. Ravattulan kirkon ristiä voidaan pitää varsin kookkaana, sillä paalun halkaisija on dokumentoitujen kaivaustasojen perusteella ollut noin 30–35 cm. Nyt tutkitun rakenteen syvyys oli nurkkakivien pinnasta paalun pohjaan mitattuna 110 cm. Maan pinnalle ulottuneen ristin korkeus olisi voinut olla noin 3 metriä, jos neljäsosa siitä olisi sijoitettu maan alapuolelle. Paalunjäljen suuren halkaisijan ja massiivisen tukirakenteen perusteella pystypaalu on voinut olla myös jonkin verran esitettyä korkeampikin.²⁶ Suomessa yleisin rakentamiseen käytetty puulaji on ollut mänty, jonka kasvaminen läpimitaltaan noin 30 cm paksuksi vie noin 100 vuotta.²⁷ Eri syvyyksistä löytyneistä hiilenkappaleista on teetetty lajimäärityksiä, joidenka mukaan rakenteen pinnassa on ollut mäntyä ja syvemmällä kuopassa lehtipuuta, todennäköisesti koivua.²⁸

Päätelmiä ristin tarkemmista yksityiskohdista, kuten sen muodosta tai mallista, ei aineiston puuttuessa ole mahdollista tehdä. Jäännöksiä vanhoista,

ulos sijoitetuista puisista muistoristeistä ei lahoamisesta johtuen ole säilynyt, eikä kuvallisia esityksiä sellaisista ole käytettävissä ennen 1800-luvun loppupuolta. Tästä huolimatta kyseessä lienee ollut malliltaan latinalainen puuristi, jollainen on puusta helpoimmin valmistettavissa. Yksinkertainen malli on myös puun kestävyuden kannalta paras vaihtoehto. Tällainenkin puuristi on toki voitu koristella taidokkaasti leikkauksin tai siihen on voitu kiinnittää esimerkiksi pienempi krusifiksi. Ristin malli on luonnollisesti saattanut muuttua sen todennäköisten uusimisten yhteydessä.

Maan pinnalle ulottunut tukikiveys on muodostanut ristin jalan eli jalustan. Paikoillaan säilyneet neljä kookasta nurkkakiveä osoittavat rakenteen olleen säännöllinen ja varsin kookas. Näiden väliin jäävä osa on todennäköisesti ladottu ja täytetty pienemmistä kivistä samalle korkeustasolle asti nurkan kivien kanssa. Reunojen sortumisen estämiseksi kivirakenne on voitu ympäröidä esimerkiksi hirsikehikolla, vaikka tällaisesta ei olekaan jäänyt jälkiä. Jalustan pinta, josta puuristi on noussut näkyviin, on nurkkakivien perusteella todennäköisesti ollut tasainen. Vaikka rakenne on ollut täynnä kiviä, on jalustan pintataso voitu kehikon lailla tehdä puusta.

Löytyneet tiilensirpaleet, mikäli ne liittyvät varsinaiseen rakenteeseen, viittaavat ristin juurella olleeseen tiilestä ladottuun reunaan tai pintatasoon – muurattuun rakenteeseen viittaavaa laastia ei paikalta löytynyt. Tiilen käyttö liittyy OSL-ajoituksen perusteella kuitenkin vasta ristin viimeisiin vaiheisiin, joko aivan keskiajan loppuun tai uuden ajan alkuun. Paalun lahotessa on sen ympärillä sijainnut tukikiveys romahtanut vähitellen kasaan, jolloin myös tiiltä on voinut päätyä pieninä fragmentteina rakenteen sisään. Jalustan kiveystä on voitu myös pintaosiltaan tarkoituksellisesti purkaa, esimerkiksi rakennusmateriaaliksi muualle vietäväksi. Näin myös tiiltä on voinut päätyä ristin lähiympäristöön, sillä pieniä kontekstittomia tiilenkappaleita on saatu jonkin verran talteen myös muualta mäen pintaosista. Tukikiveyksen päältä ja kivien välistä löytyneitä rautanauloja on haastavampi liittää mihinkään tiettyyn rakenteeseen. Kontekstitietojen perusteella ne ovat todennäköisesti kuuluneet ristin ja sen jalustan rakenteellisiin yksityiskohtiin, tai ristin koristeluun.

Kirkon alttari?

Vaikka kivirakenteen alttaritulkinta voidaan edellä esitetyn perusteella tässä kokonaisuudessaan hylätä, on varsin varmaa, että kirkon käyttöaikainen alttari on sijainnut juuri kuorissa. Koska alttareilla on ollut keskeinen asema kirkkotilassa, rakennettiin ne pääsääntöisesti kestävästä materiaalista, yleensä kivistä. Mikäli Ravattulan kirkossa on ollut kivialttari, on mahdollista, että

sen rakennuskivet olisi viety pois tai niitä olisi hyödynnetty esimerkiksi muistoristin perustuksessa. Altteri ei olisi jättänyt jälkeensä arkeologisesti havaittavia jälkiä, sillä myöhemmin maahan kaivettu ristin tukikiveys on tuhonnut suurimman osan huoneen keskeisestä pinta-alasta.

Ravattulan kirkon alttarin ei kuitenkaan ole täytynyt olla valmistettu kivistä. Keskiajan kirkkoihin erikoistunut arkeologi Markus Hiekkänen on esittänyt, ettei kivialttareita olisi keskiaikaisissa puukirkoissa lainkaan ollut. Vaikka tutkimusaineisto on jälleen hyvin rajallinen, hänen mukaansa puukirkkojen alttarit oli valmistettu puusta.²⁹ Tällaisia pääalttareita rakennettiin keskiajalla, toki poikkeuksellisesti, myös kirkkoihin. Esimerkiksi keskiajan lopulla näitä on manner-Suomessa ollut Rengossa ja Lempäälässä sekä Ahvenanmaalla Vårdössä. Näin rakennettuja pääalttareita on pidetty kirkkorakennusten keskeneräisyyden ilmentyminä.³⁰ Kirkkoihin oli ilmeisesti tarkoitus tehdä kivinen altteri myöhemmin, mutta reformaatiokehitys jätti monet rakennusprojektit kesken, eikä niihin enää myöhemmin palattu.

Todennäköisintä onkin, etenkin ajallisesta näkökulmasta tarkasteltuna, ettei Ravattulan kirkossa ole 1100- ja 1200-lukujen vaihteessa ollut raskasteista, puulattian alapuolelle maahan perustettua kivialttaria. Kyseessä on saattanut olla hyvinkin kevytrakenteinen, lattialla sijaitseva pöytämainen konstruktio, joka olisi tehty puusta. Koska muurilaastin tai tiilen käyttöä ei kirkkoa rakennettaessa alueella vielä tunnettu, olisi kunnollisen alttarin rakentaminen esimerkiksi luonnonkiviä latomalla myös ollut haastavaa. Lähetyskauden kirkkosukupolven ollessa kyseessä on hyvinkin monissa kirkkojen rakenteellisissa ja sisustuksellisissa yksityiskohdissa voitu joustaa paikallisten olosuhteiden vaatimalla tavalla.

Rakenteen ajalliset horisontit

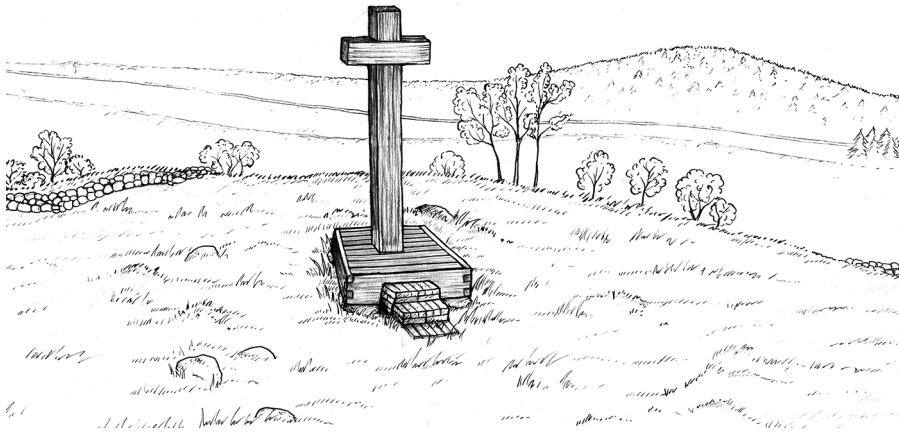
Tarkasteltavan rakenteen elinkaari muodostui todennäköisesti useasta toisistaan seuraavasta aikakaudesta. Ulkona sijaitessaan puu ei kestä lahoamatta montaakaan vuosikymmentä. Ajoitustulosten perusteella rakenteella onkin useampi kuin yksi käyttöajankohta, siitä on keskiajalta 1500-luvun loppuun ajoittavalta aikakaudelta tavoitettavissa vähintään kaksi eri aikahorisonttia. Perustamisajankohdaksi voidaan radiohiiliajoituksiin liittyvät epävarmuustekijät huomioiden arvioida 1200-luvun jälkipuolta tai 1300-luvun alkua, joka tapauksessa ajanjaksoa kirkon käytön hylkäämisen jälkeen. Puinen risti onkin saattanut kohota Ristimäellä ainakin kolmen vuosisadan aikana.

Kuten edellä jo mainittiin, Ravattulassa sijainnut risti on kiveyksen ja paa-lunjäljen perusteella ollut varsin tukeva sekä korkeudeltaan ehkä kolmimetri-

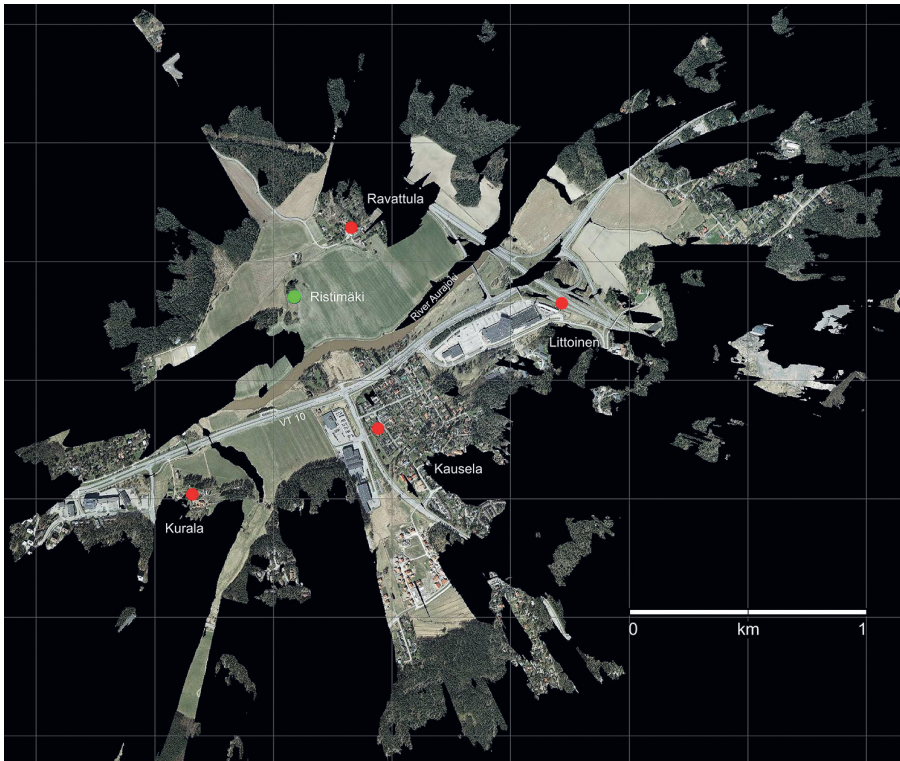
nen tai tämän ylikin (kuva 13). Ristin koolla on luonnollisesti ollut merkitystä sen näkyvyyden kannalta. Paikan merkitsemisen ja sen pyhittämisen ohella ristin on todennäköisesti haluttu erottuvan ympäristössään kauemmas ohikulkijoille. Läheinen Aurajoki ja sen vastakkaisella puolella kulkenut Hämeen Härkätie ovat olleet jo rautakaudella keskeisiä rannikolta sisämaahan johtavia kulkureittejä.³¹ Kulkijoiden lisäksi risti on näkynyt joen molemmin puolin sijaitseviin kyliin, kuten kirkkorakennuskin aikoinaan (kuva 14). Tukikiveyksen kirkkoon nähden poikkeava ilmansuunta voidaan selittää kirkon sijainnin unohtamisella – sen täsmällistä paikkaa ei ole enää muistettu. Toisaalta ristin näkyvyyttä ympäristöönsä on voitu parantaa kääntämällä sitä kirkkoon nähden myötäpäivään, kohti jokea ja Härkätietä. Tällöin se on myös hieman lähempänä kompassisuunnan osoittamaa itäsuuntaa.

Ristin ylläpito ja uusiminen on vaatinut yhteisöllistä, todennäköisesti läheisestä kylästä tai kylistä peräisin olevaa säännöllistä työskentelyä. Paikalla lienee kävijöitä vierailut kyläyhteisön ulkopuoleltakin, mutta ristin juurelta ei arkeologisissa kaivauksissa ole löytynyt mitään siihen jätettyihin uhreihin tai antimisiin viittaavia löytöjä, kuten rahoja. Tosin ristin perustuksesta löytyneet sirpin katkelma ja hioinkivi saattavat olla tarkoituksella siihen kätkettyjä. Jonkinlaisen aktiviteettiin viittaa kirkon kivijalan vierestä löytynyt rataskannus (TYA 900:44), joka ajoittunee keskiajan loppujaksoille tai uuden ajan alkuun. Muutoin tämän aikakauden löydöt mäeltä puuttuvat käytännössä kokonaan.

Mitään asiakirjalähteitä tai muistiin kirjoitettuja mainintoja paikan kirkollisesta historiasta tai siellä olleesta ristikistä ei ole talletettu. Ainostaan Ristimäen nimi on säilyttänyt muistuman siellä aiemmin sijainneesta ristikistä.



Kuva 13. Tulkinallinen rekonstruktio Ravattulan kirkon paikalle pystytetystä muistoristikistä tukirakenteineen 1500-luvulla. Osa kirkon kivijalan kivistä erottuu ristin ympäristössä ja reunalla on mäkeä kiertäneen kiviaidan jäännöstä. Piirros Veronika Paschenko.



Kuva 14. Ravattulan kirkon kohdalla (kartassa Ristimäki) olevan noin 5 m korkean rakenteen näkyminen ympäristöönsä. Kirkonpaikka merkitty vihreällä ympyrällä, historiallisten kylien (Ravattula, Kurala, Kausela, Littoinen) paikat punaisilla ympyröillä. Kartta Jasse Tiilikkala.

Paikannimen ikää ei voi asiakirjojen puuttuessa tietää, mutta luultavasti se on syntynyt jo keskiajan kuluessa. Kunnioitus paikalla sijainnutta ristiä – mahdollisesti myös kirkkoa tai hautausmaata – kohtaan on todennäköisesti suojannut kohdetta muulta maankäytöltä. Paikka on säilynyt täysin koskemattomana viimeiset vuosisadat, eikä edes isojakotoimituksen jälkeen 1760-luvulla, kun peltojen keskellä sijainnut mäki päätyi yksityisomistukseen, paikan maankäytössä tapahtunut näkyviä muutoksia. On mahdollista, että paikallisyhteisön kollektiivisessa muistissa mäen luonne säilyi 1800-luvun alkuun asti, jonka jälkeen nimen tarkoite alkoi hämärtyä. Vuosisadan aikana tai viimeistään 1900-luvun alussa Ristimäki-nimisen paikankaan tarkkaa sijaintia ei enää muistettu, vaan nimellä käsitettiin yhden mäen sijaan laajempaa, kolmesta metsämäestä koostuvaa maantieteellistä kokonaisuutta sen ympärillä. Tutkijoiden onneksi nimi säilyi edes kyseisessä muodossa, sillä yhtenä vahvimpana syynä arkeologisten tutkimusten aloittamiseksi vuonna 2010 oli juuri alueen nimi.

Samankaltaisia ristejä, jollaisen perustus on nyt löydetty Ravattulan kirkon paikalta, on todennäköisesti pystytetty myös muille paikoille. Noin kilometrin etäisyydellä Ravattulan Ristimäestä, Aurajoen vastakkaisella puolella, on Kuralan historiallinen kylä, jonka mailla on myös Ristimäki-niminen paikka. 1900-luvun alussa paikalta löytyi yksi Suomen merkittävimmistä rautakautisista polttokalmistoista, jonka lisäksi paikalta on tutkittu 1000- ja 1100-luvun alun ruumishautoja.³² Kohteiden samankaltaisuus sekä niiden luonteen että ajoituksen suhteen on molempia yhdistävä tekijä, vaikka jälkimmäisestä ei nimestä huolimatta olekaan tiedossa tai tutkimuksissa löytynyt kirkollista rakennusta.

Arkeologisia vastineita ja varhaisia esimerkkejä

Ravattulan kirkon kohdalle pystytetty kookas muistoristi oli edellä esitettyjen primäärihavaintojen ja niistä tehtyjen tulkintojen perusteella valmistettu puusta. Tämä sopii hyvin paikallisiin olosuhteisiin, sillä toisin kuin suuressa osassa muuta keskiaikaista Eurooppaa, ei Suomesta tunneta lainkaan kivisiä, suuria muistoristejä. Alueen kallioperä on Euroopan vanhinta, eikä nuoria, pehmeitä ja helposti työstettäviä kivilajeja, kuten kalkkikiveä, ole käytännössä lainkaan hyödynnettävinä esiintyminä. Kiveä on Suomessa käytetty materiaalina ainoastaan yksittäisissä hautamerkeissä, joita niitäkin on säilynyt vain vähän. Varhaisimmat kiviset hautamerkit, joita esiintyy satunnaisesti ruumishautoilla noin 1000-luvulta lähtien, ovat yksinkertaisia luontaisia tai karkeasti lohkottuja kapeita pystykiviä, joissa ei näy muita muokkaamisen jälkiä.³³ Kiviset, kuvioilla tai kirjoituksilla varustetut hautapaadet ilmestyvät arkeologiseen aineistoon ensiksi Lounais-Suomessa, mutta vasta 1200-luvun aikana. Vanhimpina on pidetty Rasion keskiaikaisesta kirkosta löytyneitä 1200-luvulle ajoitettuja parimetrisiä hautapaasia, jotka ovat poikkeuksellisesti harmaakiveä eli graniittia.³⁴ Tavan yleistyessä, mutta paikallisen kiviaineksen soveltuessa huonosti muistomerkkien tekoon, siirryttiin nopeasti pehmeän kalkkikiven käyttöön. Muut 1200- ja 1300-luvulle ajoittuvat hautapaadet ovat kaikki kalkkikiveä.³⁵ Tämän suhteen raaka-ainemateriaali on pitänyt tuoda ulkomailta, muualta Itämeren piiristä. Tällaiset kiviset muistomerkit ovat liittyneet yksittäisiin hautoihin.

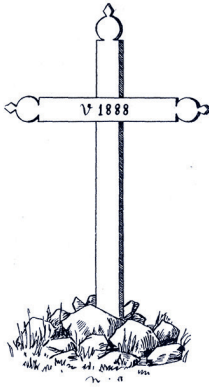
Lähin Ravattulan ristiä muistuttava arkeologinen havainto on Suomenlahden eteläpuolelta Virosta. Siellä Makitan Kabelimäen keskiaikaisesta kalmistosta on saatu kaivaushavaintoja oletetusta puurististä.³⁶ Paalunjälki löytyi kalmistona käytetyn mäen korkeimmalta kohdalta. Arkeologi Heiki Valkin mukaan paalunsijan yläosia ei voitu kaivettaessa tarkastella, mutta syvemmäl-

lä havaittiin noin 30–35 cm halkaisijaltaan oleva pyöreä paalunjälki. Paalun-sijan täyttömaassa oli tummaa kulttuurimaata, jossa oli poltettuja ihmisluita ja saviastioiden fragmentteja. Virossa polttohautauksia tehtiin verraten myöhään, ja paalun-sijan kohdalla ollut polttokalmisto on ajoitettu 1200–1400-luvuille. Paalunjäljen syvin kohta oli maan pinnasta mitattuna noin 115 cm. Havaintojen perusteella paalu ajoittuu joko kalmiston aikaiseksi tai tämän jälkeiseen aikaan.

Tämän paalunjäljen halkaisija ja perustuksen syvyys muistuttavat hyvin läheisesti Ravattulasta todettua. Viron esimerkistä kuitenkin puuttuu pystypaalua tukenut kivirakenne, joten Makitan puuristi on saattanut olla jonkin verran Ravattulasta todettua matalampi. Suullisen perimätiedon mukaan mäellä olisi ollut myös kivinen risti, ja Valkin mukaan vaikuttaa siltä, että aiempi puinen risti korvattiin myöhemmin keskiajan kuluessa kivisellä muistomerkillä.³⁷ Alueen tutkimuksissa ei kivisestä rististä kuitenkaan ole saatu mitään jälkiä. Olisiko mahdollista, että tarina kivirististä on kertomusperinteessä sekoittunut paikalla todellisuudessa sijainneeseen puiseen ristiin? Toisaalta on kivistä tehtyjen ristien traditio Virossa – ja laajemmin Liivinmaalla – ollut todellinen. Alueelta löytyy sekä graniitista että hiekka- ja kalkkikivestäkin tehtyjä ristejä.³⁸

Aurajoen varrella, muutamia kilometrejä Ravattulan Ristimäeltä ylävirtaan päin sijaitsevassa Liedon Sauvalan kylässä on Ristinpelto-niminen ruumiskalmisto. Jo ennen hautojen löytymistä paikkaan liittyi tarinoita ”nunnakirkosta” eli luostarista, tarkoittaen yleisesti jotakin katolisen ajan kirkollista rakennusta. Paikalla olleesta rististä on ensimmäinen dokumentoitu tieto 1870-luvulta, jolloin siellä muisteltiin seisseen puuristi ”ikimuistoisista ajoista” lähtien (kuva 15). Mikäli ristiä ei vanhan lahottua uusittaisi paikalle, nousisivat peltoon haudatut vainajat kummittelemaan. 1800-luvun puuristi oli noin neljä kyynärää eli noin 2,5 metriä korkea.³⁹ Paikkaa tutkittiin tarkemmin 1940- ja 50-lukujen vaihteessa, jolloin sieltä todettiin 1100- ja 1200-luvuille ajoittuva varhaiskristillinen ruumiskalmisto sekä mahdollisen kellotelineen tai muun rakennuksen jäännös. Varhaisimman muistoristin kohtaa ei kuitenkaan ole koskaan tarkemmin tutkittu.

Havaintoja kiviristejä edeltäneistä puuristeistä on myös muualta Euroopasta. Esimerkiksi Saksan alueella on vanhimpien muistoristien ajateltu olleen puisia 1300-luvulle asti, joten ne eivät ole säilyneet.⁴⁰ Iso-Britanniasta on löytynyt 0,85–1,40 m syviä perustuskuoppia vanhoilta kirkkomailta kivisten ristimonumenttien alta. Tällaisia kiviristejä tutkinut arkeologi Heather King on esittänyt, että ne saattaisivat olla jälkiä näitä edeltäneiden puisten ristien perustuksista.⁴¹ Uusittaessa risti on voitu tehdä paremmin aikaa kestävästä materiaalista.



Kuva 15. Liedon Ristinpellon 1100- ja 1200-luvuille ajoittuvassa ruumiskalmistossa on ollut puinen muistoristi vähintään 1800-luvulta lähtien. Kuvassa vasemmalla vuonna 1888 pystytetty 2,5 m korkea puuristi vuodelta 1905 (Hj. Appelgrenin mukaan Cleve 1952, 167) ja oikealla kalmistoalueen keskelle 2018 uusittu viisimetrinen muistoristi. Kuva Juha Ruohonen.

Rakennusmateriaalina puu on asettanut rajoitteensa ristien koolle ja muodolle. Keskiajalle ajoittuvien ja puusta tehtyjen ristien yksityiskohdista ei ole konkreettisia tietoja, vaikka niitä on ollut ilmeisen runsaasti. Viikinkiaikaan tai keskiajalle ajoittuvien kivisten ristien korkeus Luoteis-Euroopassa on vaihdellut 50–500 cm välillä, enemmistön ollessa noin 150–250 cm korkeita.⁴² Näitä on yleensä tehty paikallisista kivilajeista, kuten pehmeästä ja helposti muokattavasta basaltista, vuolu- eli saippuakivestä tai kalkkikivestä. Alueelliset erot kivilajin suhteen ovat suuria. Esimerkiksi Saksassa Westfalenin alueella tunnetut ristit on tehty usein hiekkakivestä ja Reinin alueella yleensä hiekkakivestä, harvemmin myös kalkkikivestä.⁴³ Valmistusmateriaali on myös pitkälti vaikuttanut toteutettavan ristin yksityiskohtaisempaan ulkomuotoon ja koristeluun.

Säilyneiden ristien ajoittaminen on haastavaa. Esimerkiksi norjalaisia kivistä tarkastellut teologi ja kirkkohistorioitsija Fridtjov Birkeli laati paikalliseen aineistoon pohjautuvan kronologian, joka myöhemmissä tutkimuksissa on pitkälti kritisoitu. Koska samankaltaisia ja toisiaan muistuttavia ristimonumentteja tehtiin useiden vuosisatojen ajan, on yksittäisten ristien tarkka ajoittaminen pitkälti mahdotonta. Paikalliset ristit saattavat ajoittua viikinkiajalta keskiajan loppuun, jopa uudelle ajalle asti.⁴⁴ Ajoittamisessa voivat kuitenkin auttaa joidenkin ristien yksilöivät piirteet, mutta myös kirjalliset lähteet ja risteistä kertovat tarinat.

Tradition heijastumia

Vaikka konkreettiset arkeologiset havainnot pitkälti puuttuvat, Suomessa ja laajemmin Pohjois-Euroopassa on todennäköisesti keskiajalla ollut runsaasti puusta tehtyjä kookkaita ristejä. Tällaisia kerrotaan pystytetyn esimerkiksi monen vanhan kirkon ja hautausmaan paikalle. Katolinen kirkko päättikin Trenton yleisessä kirkolliskokouksessa 1500-luvun puolivälissä, että purettujen tai sortuneiden kirkkojen ja kappelien pääalttarin paikalle tuli pystyttää risti.⁴⁵ Käytäntö on todennäköisesti vanhaa perua, ainakin alueellisesti, sillä risteistä on tietoja aiemmiltakin vuosisadoilta. Viimeistään kirkolliskokouksen määräyksellä kyseisen käytännön noudattaminen haluttiin varmistaa, ja tässä vaiheessa ulottaa kaikkialle katolisen kirkon valtapiiriin.

Kirkolliselle kohteelle pystytetystä rististä on tieto muun muassa Maskun Karinkylästä, jonne ryhdyttiin rakentamaan Suomen alueella toiminutta ensimmäistä birgittalaisluostaria vuonna 1440. Epäsuotuisasta paikanvalinnasta johtuen luostari, jota kutsuttiin Armonlaaksoksi (lat. Vallis Gratiae, ruots. Nådendal), päätettiin kuitenkin jo vuonna 1443 hylätä ja siirtää se meren rannalle myöhempään Naantalın kaupunkiin, jossa se toimi lakkautukseensa asti 1500-luvun loppupuolelle. Traditio ensimmäisen luostarin kirkon alttarin paikalle pystytetystä rististä merkittiin muistiin vasta 1870-luvulla, jolloin sellainen oli vielä paikalla.⁴⁶

Risteihin liittyvää kansanperinnettä on talletettu lukuisista eri kohteista, etenkin 1800-luvun loppupuolella tehtyjen ensimmäisten muinaisjäännösinventointien yhteydessä. Kertomuksiin liittyy usein se yksityiskohta, että ristejä on paikallisten toimesta huollettu ja uusittu aina tarpeen mukaan, sillä traditio ei ole johonkin tiettyyn sanktioon vedoten saanut katketa.⁴⁷ Koska tiedot risteistä ovat pääasiassa verraten myöhäisiä, tavan alkuperäistä ikää ei tunneta.

Paikkojen nimet, jotka usein ovat *risti*-alkuisia, ovat voineet kantaa perinnettä vuosisatojenkin ajan mukanaan. Esimerkiksi Kaarinan Kuusiston saarella olisi Korsnäs-nimiselle paikalle katolisena aikana surmattu munkki, jonka muistolle paikalle pystytettiin sittemmin kadonnut risti.⁴⁸ On toki huomioitava, että nimet ovat saattaneet vaikuttaa niistä kerrottaviin tarinoin. Suomalaisperäisiin *risti*- ja ruotsalaisperäisiin *kors*- alkuisiin paikannimiin kiinnitettiin jo varsin varhain huomiota. Suomen valtionarkeologi J. R. Aspelin julkaisi vuonna 1902 artikkelin *Ristillä pyhitettyjä paikkoja*, jossa hän liitti suurimman osan nimistä ristiretkien ja lähetystoiminnan aikaisiksi muistoiksi pakanuutta ja pakanallisia menoja vastaan.⁴⁹ Aspelinin tulkinnan mukaan olisi esimerkiksi 1100- ja 1200-luvulla Suomeen tehtyjen ristiretkien maihinnousupaikkoja pyhitetty uudelle uskolle pystyttämällä paikalle kor-

kea puinen risti. Muina perusteina nimeämislle Aspelin esitti mm. hautausmaat ja kirkot, paikalla tapahtuneet kirkolliset menot, ristiä muistuttaneen ulkomuodon (esim. Ristijärvi) sekä paikalla kuolemaan johtaneen onnettomuuden. Paikat voivat myös olla tienristeyksiä, rajapaikkoja ristikuvioisella rajahakkauksella tai niistä on voinut olla näkymä kirkkorakennuksen ristiin.

Samankaltaiset perusteet ovat toimineet paikkojen nimeämisessä myös muualla Pohjois-Euroopassa.⁵⁰ Etenkin Etelä-Virossa tavataan usein Ristimägi-nimisiä kalmistopaikkoja. Nimen on ajateltu perustuvan paikoille pystytettyihin katolisen aikakauden puiisiin tai kivisiin risteihin, joiden kunnioittamisesta on mainintoja jo 1600-luvun asiakirjoissa. Osan risteistä on kerrottu olleen paikoillaan vielä 1900-luvun alussa.⁵¹

Ristien pystytysmotiivi on vaihdellut kohteesta toiseen. Saksaan Reinin alueelle pystytetyille risteille on esimerkiksi ehdotettu neljää pääsyytä. Ristit voivat olla murha- tai sovitusristejä, rajamerkkejä tai muistoristejä. Koska ristien funktio on ollut hyvin vaihteleva, on neljäs päämotiivi muut syyt.⁵² Norjassa kerrottiin vuonna 1394 Hedmarkin alueella Eidskogin kirkon vieressä olleesta, sittemmin hävinneestä suuresta ristikistä, jolle olisi uhrattu ja sille olisi tehty pyhiinvaellusmatkoja. Risti olisi pystytetty paikalle, jossa Pyhän Olavin sanottiin levänneen. Tarinan kuullessaan piispa määräsi ristin pystytettäväksi uudelleen. Kyse on saattanut alun perin olla puuristikistä. Tanskassa on säilynyt kirjallinen lähde vuodelta 1549, jossa puhutaan Holbækin pikkukaupungissa sijaitsevasta ”rauhanrististä” (*fredh korsett*), jonka alueella muukalainen ei saa tehdä murhatyötä. Kyse lienee ollut jonkinlaisesta ristin rajaamasta, sovitusta asyly- eli suoja-alueesta.⁵³

Skandinaviassa esiintyvissä riimukivissä, etenkin nuoremmista 1000-luvun kivistä puhuttaessa, on usein yksi tai useampi ristikuvio. Ristillä varustettuja riimukiviä on arkeologi Ann-Sofie Gräslundin teorian mukaan voitu käyttää yksittäisten hautojen tai kalmistojen siunaamiseen. Riimukiviin on voitu myöhemmin hakata ristikuvioita, jolloin ne ovat voineet toimia merkkinä paikan siunaamisesta kristinuskon mukaiseen käyttöön. Erään tulkinnan mukaan monet riimukivistä olisi itse asiassa pystytetty vanhempien puukirkkojen paikalle.⁵⁴

Reformaation vaikutus

Kirkollisen reformaation aikakautena kirkkorakennusten ulkopuolella olevat kookkaat ristiky ryhdyttiin näkemään katolisena ja harhaoppisena, ”paavillisenä” perinteenä. Kirkon suhtautuminen katoliseen uskon jäänteisiin alkoi Ruotsissa tiukentua 1600-luvulla luterilaisen ortodoksian vallitessa. Esimer-

kiksi kun vuonna 1640 Turun Kuninkaallinen Akatemia, Suomen ensimmäinen yliopisto, vihittiin käyttöön, tilaisuudessa pidetyssä juhlapuheessa Turun hiippakunnan piispa Rothovius mainitsi suomalaisten muun muassa yhä pystyttävän ristejä teiden varsille. Risteillä piispa viittasi todennäköisesti erilaisiin ulos sijoitettuihin risteihin ja krusifikseihin, jotka olivat – ja ovat yhä vieläkin – yleisiä katolisilla alueilla. Tällaisia ristejä pysytettiin kulkureittien varsille merkiksi, rukoilua varten ja erinäisten tapahtumien muistoksi. Tämän ja monet muut vanhan uskon ilmentymät piispa tuomitsi taikauskoina ja katolisina tapoina vääriksi.⁵⁵

Kookkaista puisista risteistä on säilynyt myös historiallisia kuvauksia. Esimerkiksi kun Ruotsin ja Venäjän välisen sodan rauhanneuvottelijoina toiminut hollantilainen valtuuskunta palasi vuonna 1616 Venäjältä Ruotsiin, matkasi se Suomen alueen halki. Matkakertomuksen mukaan sisämaassa Savon maakunnassa he kiinnittivät huomiota rahvaan pystyttämiin korkeisiin paaluihin, joiden huippuun oli kiinnitetty renkaan kehystämä risti. Pylvään juurella oli puusta veistetty jalusta, jota matkalaiset kuvailivat ”ikäänkuin alttariksi”. Siinä paikalliset pyhäpäivänä teurastivat vuohen, vasikan tai lampaan.⁵⁶ Edellä esitetty tapahtuma viittaa lähinnä katoliseen kulttiin ja juhlapyhien viettoon. Esimerkiksi Pyhän Olavin juhlapäivänä heinäkuussa oli tapana teurastaa lammas, josta valmistettiin ateria koko perheelle. Etenkin sisämaassa ja maan itäosissa kansa piti sitkeästi kiinni katolisesta perinteestä, kuten pyhimysten palvonnasta.⁵⁷

Vuonna 1656 seurakunnan lukkari kaatoi Kuopiossa pyhiä puita, joiden alla paikallisten väitettiin tekevän uhritoimituksia. Vuonna 1670 saman seurakunnan käräjillä kävi ilmi, että paikallinen talollinen oli pystyttänyt metsään kaksi syltä (n. 3,5 m) korkean puuristin ”sitä palvoakseen”. Rangaistukseksi ristin pystyttämä määrättiin ehtoolliskieltoon siihen asti, kunnes hän olisi kaatanut ristinsä.⁵⁸ Keski-Suomessa Keuruun seurakunnan kappalainen puolestaan ilmoitti 1660-luvulla, että eräässä niemessä oli seisonut vanha puuristi, jota rahvas on kunnioittanut, ja myös tiettyinä aikoina lähettänyt tai vienyt sinne uhrin. Tämän ristin olisivat papit muutamia vuosia sitten hakkauttaneet poikki, mutta rahvas oli pystyttänyt sen uudelleen. Tästä, ja monesta muustakin kirkkokuria halveksivasta syystä, koko seurakunnalle julistettiin 1662 ehtoolliskielto, kunnes asia olisi virallisesti selvitetty.⁵⁹ Sisämaan lisäksi ristejä pystytettiin myös rannikolle asutuskeskusten läheisyyteen. Esimerkiksi 1672 Paattisissa (nyk. Turku) paikallisia talonpoikia veloitettiin poistamaan risti heidän maatilaltaan.⁶⁰

Maaseudun lisäksi myös kaupungeissa tapahtui muutoksia suhtautumisessa vanhoihin risteihin. Pohjanmaalla Vaasan kaupungissa sijaitsevan

Korsholman linnoituksen paikalla oli vielä 1600-luvun puolivälissä kookas puuristi, jota maaherra tuolloin vaati purettavaksi. Kaupungin porvaristo ei kuitenkaan suostunut sitä kaatamaan, elleivät he näkisi asiasta kuninkaallista päätöstä. Pohjanlahden rannalle Mustasaaren pitäjän kirkonkylän viereiselle mäelle 1300-luvulla perustettua linnoitusta kutsuttiin asiakirjoissa sen alkuaikoina myös saksankielisellä nimellä Krytzeborg ja Kreutzburg. Toponyymien, sekä saksaksi että ruotsiksi, on arveltu liittyvän paikalle linnoituksen perustamisen yhteydessä pystytettyyn ristiin, josta siis haluttiin päästä, asukkaiden vastahakoisuudesta huolimatta, eroon.⁶¹

Tapausten runsas lukumäärä etenkin 1600-luvulla kertoo siitä, että ristien pystytys ja niiden kunnioitus oli juurtunut syvälle sekä kaupunkilaisten että maaseudun asukkaiden mieliin. Reformaation jälkeenkin kansa pystytti ja ylläpiti ristejä, joiden luona muun muassa uhrattiin katolisten juhlapyhien kunniaksi. Koska uskonpuhdistuksen myötä kirkolliset toimitukset varattiin vain papiston suoritettaviksi, rahvaan omassa piirissä pitämät uskonnollisuonteiset tilaisuudet nähtiin taikauskon harjoittamisena.⁶² Luterilaisen puhdasoppisuuden aikana paikallinen papisto, ja myös virkamiehet, osallistui aktiivisesti erilaisten uhripaikkojen ja ristien hävittämiseen ainakin 1600-luvun puolivälistä lähtien. Ilmiö oli niin laaja, että kaikenlainen ylimääräinen ristien pystytys pyrittiin sanktioiden uhalla määrätysti kieltämään 1600-luvun aikana. Esimerkiksi 1600-luvun loppupuolen kirkollisissa ohjeistuksissa mainitaan: ”Joka Ristin rakenda muun syyn tähdhen quin Christuxe[n] Jesuxen Ristin naulitun cunniax ia muistox , maxako[n] sacco 2 D:r H. R. ia Risti lyödhän mahan.”⁶³ Viimeisiä tunnettuja kehotuksia tällaisten paikkojen hävittämiseksi tapahtui sisämaassa Rantasalmella vuonna 1746, jolloin kirkonkokouksessa määrättiin ”miehiä maksua vastaan hakkaamaan ja polttamaan kaikki talojen luona ja pelloilla kasvavat epäluulon alaiset puut sekä hävittämään ne uhripaikat, joilla oli niminä ristinkanto”.⁶⁴ Tulokset olivat ilmeisen hyviä, sillä ristinpälvonnasta ei enää 1700-luvun puolivälin jälkeen ole merkintöjä. Vanhojen luostarien ja kirkkojen paikoille pystytettyjen ristien traditio sai kuitenkin jollain tasolla jatkaa. Viimeksimainitusta kertovat etenkin 1800-luvulla talletetut tarinat, muutamien konkreettisten puuristien ohella.

Yhteenveto ja tulokset

Tässä artikkelissa esitetyn aineiston ja siitä tehtyjen tulkintojen perusteella Ravattulan kylässä sijaitsevalle kirkonpaikalle on keskiajalla pystytetty puinen muistoristi. Kyseinen kirkko on maan vanhin tähän mennessä todettu

kirkkorakennus, joka on jäänyt pois käytöstä jo 1200-luvun puoliväliin mennessä. Tähän mennessä Ravattulan kirkon ja kirkkomaan arkeologiset tutkimukset ovat antaneet ainutkertaista materiaalia lähetyksikaudella 1100-luvun lopulla perustetusta kirkosta ja sitä rakentaneesta yhteisöstä. Paikalla sijainneella kirkkorakennuksella on suhteellisen lyhyt elinkaari, alle 100 vuotta. Uutta kirkkoa ei paikalle enää koskaan rakennettu, sillä tämänkaltaiset pienet seutu- tai paikalliskirkot kävivät laajojen seurakuntien perustamisen myötä 1200-luvulla tarpeettomiksi.

Kirkon kivijalan kuorihuoneen sisältä löytynyttä kivistä rakennetta epäiltiin tutkimusten alkuvaiheessa ensin sen sijainnin ja rakenteen perusteella alttarin perustukseksi. Kaivausten edetessä kävi kuitenkin ilmi, että kyse on kirkkoa myöhemmin rakennetusta tukikiveyksestä ja jalustasta, johon kookas puinen risti sijoitettiin. Ensimmäinen muistoristi on voitu pystyttää paikalle melko pian kirkon hylkäämisen jälkeen. Puun nopean lahoamisen perusteella risti on jouduttu uusimaan paikalleen useaan otteeseen historiansa aikana. Useampaan ristisukupolveen viittaavat tukijalustasta löytyneistä näytteistä tehdyt luonnontieteelliset ajoitustulokset. Radiohiili-ikien perusteella ensimmäinen muistoristi on saatettu pystyttää paikalle jo 1200-luvun kuluessa tai viimeistään 1300-luvun alkupuolella. Todennäköisesti se on uusittu kertaalleen vielä 1500-luvun puolella tai aivan 1600-luvun alussa, jolloin sen kivistä jalustaa on voitu tukea myös tiiliä käyttäen.

Kyseessä on nyt ensimmäinen todettu keskiaikaisen muistoristin perustus Suomesta. Ristejä käsitteleviä kertomuksia, niihin viittaavia paikannimiä ja myös myöhään uudella ajalla muistiin kirjoitettuja lähteitä on talletettu varsin runsaasti, mutta konkreettiset havainnot tällaisista ovat puuttuneet. Tämä on vähäisen tutkimuksen lisäksi ainakin osittain johtunut aikaa kestävän raaka-aineen puuttumisesta: toisin kuin monissa muissa Euroopan maissa, ei Suomessa keskiajalla käytetty kiveä suurten monumenttien tekemiseen, sillä täältä puuttuvat helposti työstettävät, pehmeät kivilajit. Puuristit jättävät huomattavasti vähemmän arkeologisesti havaittavia jälkiä maastoon kuin sen kiviset vastineet.

On mahdollista, että jo lähetyksikauden aikana 1100-luvulla, tai viimeistään kirkollisen järjestäytymisen myötä 1200-luvulla, maisemaa on ryhdytty kristillistämään pystyttämällä vanhemmillekin tiedossa oleville hautapaikoille ristejä. Tämä ”sakralisoitu maisema”, johon kuuluivat luonnollisesti hylättyjen kirkkojen lisäksi myös käytössä olevat kirkot, muistutti alueen asukkaita kristillisestä uskosta ja sen keskeisestä sisällöstä, pelastuksesta ja uudelleensyntymästä, mutta samalla se julisti myös kirkon asemaa yhteiskunnassa. On selvää, että erilaisia ristejä ja alttareita pystytettiin monista eri syistä niin kalmistoihin, kirkkojen paikoille, teiden varsille kuin myös muistoksi jostakin

merkittävästä tapahtumasta. Keskiaikaisen katolisen ympäristön kokonaisvaltainen hahmottaminen nykypäivän maisemassa on haastavaa, sillä kyseisen toiminnan jäljet kirkkoja lukuun ottamatta ovat vuosisatojen kuluessa kadonneet käytännössä kokonaan.

Tapa pystyttää risti hylätyn kirkon alttarin kohdalle on kuitenkin hyvin vanha. Ravattulan kirkon ja nyt sieltä tehdyn ristihavainnon myötä Suomenkin alue osoittautuu hyvin varhaisessa vaiheessa integroiduksi tapoineen yleiseurooppalaiseen, katoliseen kulttuuripiiriin jo 1100-luvulta lähtien. Ravattulan Ristimäen risti osoittaa tavan puretun tai hylätyn kirkon alttarin paikalle pystytetystä muistorivistä alkaneen todennäköisesti jo 1200-luvulla. Ristin ansiosta paikka säilytti kristillisen luonteensa, ja kirkonpaikka kirkkomaineen myös pysyi kansan muistissa.

Reformaation myötä protestanttisessa Pohjolassa ryhdyttiin karsimaan syvälle juurtuneita katolisia toimituksia ja tapoja. Muutokset tapahtuivat kuitenkin hyvin hitaasti ja saattoivat olla myös varsin kosmeettisia. ”Paavillisen” taikauskon estämiseksi ryhdyttiin myös kansan aiemmin kunnioittamia ristejä tarkoituksella poistamaan. Aktiivisen tuhoamisen lisäksi ristejä saatettiin hävittää myös kieltämällä niiden kunnossapito ja uusiminen, jolloin jäljellä olevat ristit lahosivat muutamissa vuosikymmenissä paikoilleen. Edellä esitettyä taustaa vasten on oletettavaa, että myös Ravattulan kirkon paikalle pystytetty puinen risti katosi mäeltä viimeistään 1600-luvun loppuun mentäessä. Konkreettisten muistikuvien hämärtyessä ja lopulta kokonaan kadotessa jäi paikalla sijainneesta rististä lopulta paikallisyhteisön kollektiiviseen muistiin jäljelle vain nimi, Ristimäki.

ABSTRACT

The Stone Structure in the Early Medieval Church of Ravattula in Kaarina, SW Finland.

The early medieval church remains at Ristimäki hill in the village of Ravattula in Kaarina in SW Finland represent the oldest ecclesiastical building identified in Finland. The church was built in the second half of the 12th century. This paper describes and interprets a stone setting that was found in the choir of the church. First, this stone structure was seen as the remains of an altar, with reference to its location and construction. After analysing the structure and all the findings in detail, it was interpreted as a stone-built support and stand for a wooden post. This post was part of a free-standing wooden cross that was erected at the site after the church was abandoned by the middle of the 13th century. According to radiocarbon and OSL dates, the cross was renewed several times, the last occasion being in the 16th century or at the very beginning of the 17th century. As seen by the toponym Ristimäki ('Cross Hill'), the cross played an important role for the locals.

Viitteet

- 1 Lehtonen 2009, 182–184.
- 2 Ruohonen 2015, 395–396; Ruohonen 2017.
- 3 Esim. Hiekkänen 2010, 343–344; Heikkilä & Heininen 2016, 21.
- 4 FMU 259; Hiekkänen 2007, 142–143.
- 5 REA 239.
- 6 Kirkkorakennuksesta yleisesti esim. Ruohonen 2013, 433–435.
- 7 Tiilenvalmistus- ja muuraustaito omaksutaan Suomessa 1200-luvun loppupuolella (esim. Drake 2007, 115; Ratilainen 2016). Vanhimmat ikkunalasiliöydöt, ajoittuen 1200- ja 1300-luvun molemmin puolin, ovat Koroisten piispankirkosta, Turun kaupungista ja Ulvilan Liikistön kirkosta (Haggren 2018, 179–181).
- 8 Ruohonen 2018, 59, 62–64.
- 9 Kaivaushavaintojen suhteen tässä on käytetty lähteenä tutkimusraportteja ja niiden käsikirjoituksia.
- 10 Rakenteen nurkkakivet kohoavat kirkon kivijalkaa korkeammalle. Toisin kuin osa tämän rakenteen kivistä, ei yksikään kirkon kivijalan kivi erottunut maan pinnalle ennen kaivauksia.
- 11 Rakenteen varhaisimmasta tulkinnasta esim. Ruohonen 2013, 435.
- 12 Tilanne esim. Lundin hiippakunnan keskiaikaisissa kirkoissa, ks. Karlsson 2015, 34–67.
- 13 Hiekkänen 2003, 87–88.
- 14 Ks. esim. Cleve 1956; Kroesen & Schmidh 2009; Karlsson 2015, 61–67.
- 15 Esim. Hiekkänen 2003, 176–177.
- 16 Ratilainen 2016, 64–65; Ratilainen 2018, 95–96. Tiilirakenne on tulkittu aiemmin myös tiililattian ja haudan jäännökseksi.
- 17 Drake 2007, 115.
- 18 Ratilainen 2018, tiedonanto.
- 19 Esinetyypistä esim. Vuorela 1975, 177–179.
- 20 Kaikki tässä artikkelissa esitetyt radiohiilianalyysit (AMS) on teetetty Poznanin (Poz) tai Uppsalan yliopiston (Ua) radiohiililaboratorioissa. Tulokset on tässä esitetty kalibroituina 2 sigman (eli 95,4 %) todennäköisyydellä.
- 21 Kaikki tässä artikkelissa esitetyt radiohiilianalyysien tulokset on kalibroitu käyttämällä OxCal v4.3. -ohjelmaa (Bronk Ramsey 2017).
- 22 Karstassa olleen ajoitettavan materiaalin vähäisestä määrästä johtuen kyseessä on Uppsalan yliopiston radiohiililaboratorion antama arvio (estimated value).
- 23 Maanäytteistä on tehty makrofossiilianalyysit, joiden tulokset eivät tätä kirjoittaessa vielä ole tutkimuksen käytettävissä.
- 24 Sekä taustasäteilymittauksen että varsinaisen OSL-ajoituksen teki FT Kari Eskola Helsingin yliopiston ajoituslaboratoriosta.
- 25 Suomesta on tähän mennessä löytenyt kolme mahdollista matka-alttarin kappaletta. Yksi porfyryrystä valmistettu fragmentti on löytenyt Raision Ihalan kylästä, profaanista yhteydestä, mutta 1100- ja 1200-luvulle ajoittuvan ruumiskalmiston läheltä (esim. Vuorinen 2009, 212–212). Muut kaksi ovat kalkkikiveä ja ne ovat löytyneet Lemun ja Hämeenkyrön keskiaikaisten kirkkojen yhteydestä (Riskä 1961, 100; Hiekkänen 2007, 303; Taavitsainen 2019).

- 26 Puista ristiä on sen maahan kaivamisen lisäksi ainakin teoriassa voitu tukea myös muilla tavoin, esimerkiksi runkoon asetetuilla kulmatuilla. Tämänkaltaisten rakenteellisten yksityiskohtien erottuminen maassa on vuosisatojen jälkeen kuitenkin epätodennäköistä, eikä kaivaustilanteessa sellaisista havaittu jälkiä.
- 27 Esim. Mielikäinen *et al.* 1996, 313.
- 28 Hiilinäytteitä ovat tarkastelleet sekä dosentti Terttu Lempiäinen (tiedonanto 10.2.2019) että Mia Lempiäinen, joka myös analysoi näytteet tarkemmin (Lempiäinen 2019).
- 29 Hiekkänen 2003, 104.
- 30 Hiekkänen 2003, 100–103.
- 31 Esim. Masonen 1989.
- 32 Esim. Tallgren 1931, 117–118; Kivikoski 1971, 53–55, 83. Kyseessä on Kaarinan (nyk. Turun) Kuralan Ristimäki, jota ei tule sekoittaa myöhemmin löytyneeseen Kaarinan Ravattulan Ristimäkeen.
- 33 Kronqvist 1938, 54–63; Kivikoski 1952. Graniittilohkarettä ei voi perinteisin menetelmin muokata esimerkiksi ristin muotoon, eikä siihen myöskään saa hakattua pieniä yksityiskohtia (Laaksonen 1992).
- 34 Knapas 1970, 79–81.
- 35 Esim. Knapas 1970: 80; Laaksonen 1992. Ahvenanmaalla Sundin kirkossa oleva kalkkikivinen Unni/Wenni -tekstillä varustettu risti ajoittuu 900-luvun sijaan vasta 1300- tai 1400-luvulle tai jopa uudelle ajalle (Hiekkänen 2007, 419; vrt. Cleve 1972, 127).
- 36 Valk 1988, 13–14; Valk 2001, 27–28.
- 37 Valk 2001, 26–28; Heiki Valk, sähköposti 6.5.2018.
- 38 Valk 2001, 26–28.
- 39 Killinen 1878, 74. Cleve 1952, 166–167, Luoto 1988, 124–129. Kaivausten jälkeen 1950-luvulla paikalle pystytettiin jälleen puuristi.
- 40 Esim. Reinhardt 1999, 12; ks. myös Valk 2001, 27; Williams *et al.* 2015, 5–6.
- 41 King 1994, 196; ks. myös O’Leary 2015, 132–133.
- 42 Nordeide 2009: 166–168.
- 43 Brockpähler 1963: 110; Reinhardt 1999: 58–202.
- 44 Birkeli 1973; vrt. esim. Nordreide 2009, 168–173.
- 45 Sacros Concilium Tridentinum XXI, VII; Brockpähler 1963, 144.
- 46 Killinen 1878, 98–99; Oja 1966, 147–154. Viimeinen risti poistettiin lahonneena vuonna 1923 ja korvattiin vuonna 1963 seinään kiinnitetyllä muistolaatalla. Paikalla ei ole tehty arkeologisia tutkimuksia.
- 47 Esim. Tallgren 1931, 103.
- 48 Björck 1887, 24–25. Paikka tunnetaan nykyisin nimellä Korsnainen.
- 49 Aspelin 1902, 26.
- 50 Esim. Birkeli 1973; Nordreide 2009; Ruohonen 2012.
- 51 Valk 1995, 503; Valk 2001: 27.
- 52 Reinhardt 1999, 8–12.
- 53 Esim. Nordreide 2009, 174; Nordreide 2011, 133, 139; Crouwers 2015, 170–171.
- 54 Gräslund 1987:258; Gräslund 1991:43; Gräslund 1996:32f.
- 55 Tienvarsiristeistä ks. esim. Timmermann 2012. Rothovius 1990 [1641], 13.

- 56 Raportin käännöksen mukaan uhrieläimen ”veret valeltiin ristin juurelle” (Wieselgren 1894).
- 57 Rothovius 1990 [1641], 13.
- 58 Visitaatio Kuopio 6.3.1670; Siikala 2008, 145.
- 59 Ignatius 1865, 167–168.
- 60 Juva 1955, 58.
- 61 Aspelin 1892, 10–11, Luukko 1971, 29–38; Linnoituksesta ks. Lovén 1996, 155.
- 62 Esim. Juva 1955, 55–62.
- 63 AHF 133.
- 64 Esim. Siikala 2013, 145.

Lähteet ja kirjallisuus

Arkistolähteet ja kokoelmat

Maanmittauslaitos

Maanmittauslaitoksen avoin kartta-aineisto. Maanmittauslaitoksen avoimien aineistojen lisenssi. <https://www.maanmittauslaitos.fi/avoindata-lisenssi-cc40>

Kansallisarkisto

Kuopion maa- ja kaupunkiseurakunnan arkisto.

Piispan- ja rovastintarkastusten pöytäkirjat 1670-1804 (II Cd: 1).

Arkeologian oppiaine, Turun yliopisto (TYA)

Lempiäinen, Mia 2019. Puulajianalyysi Ravattula Ristimäki.

Ravattulan Ristimäki -hankkeen muistiinpanot, käsikirjoitukset ja raportit.

Painetut lähteet

AHF – Acta Historica Fennica. Suomenkielisiä historiallisia asiakirjoja Ruotsin vallan ajalta (vuosilta 1548-1809). Julkaissut Kustavi Grotenfelt. Helsinki 1912. Suomalaisen Kirjallisuuden Seura. Suomalaisen Kirjallisuuden Seuran toimituksia 130.

FMU – Finlands Medeltidsurkunder. Samlade och i tryck utgifna af Finlands Statsarkiv genom Reinh. Hausen. Band I. Helsingfors.

REA – Registrum Ecclesiae Aboensis eller Åbo Domkyrkaes Svartbok. The Black Book of Åbo Cathedral. Facsimile version (1996) of the 1890 edition with a new introduction and translations of the original preface and the register of documents with brief introductions. Helsinki.

Sacros Concilium Tridentinum 1649: additis declarationibus cardinalium / ex vltima recognitione Ioannis Gallemart ; et citationibus Ioan Sotealli... Editio reformata. Lugduni.

Tutkimuskirjallisuus

Aspelin H. E. 1892. *Wasa stads historia. Nikolaistad.*

Aspelin, J. R. 1902. Ristillä pyhitettyjä paikkoja. *Suomen Museo* 1902, 26–28.

- Birkeli, Fridtjov 1973. *Norske steinkors i tidlig middelalder. Et bidrag til belysning av overgangen fra norrøn religion til kristendom*. Oslo.
- Björck, A. 1887. Muinaismuistoja Piikkiön kihlakunnassa, s. 1–66. *Suomen Muinaismuistoyhdistyksen Aikakauskirja VIII*.
- Brockpähler, Wilhelm 1963. *Steinkreuze in Westfalen*. Münster.
- Bronk Ramsey, C. 2017. OxCal 4.3.2 [https://c14.arch.ox.ac.uk/oxcal.html]
- Cleve, Nils 1952. En kyrkogård från korstågstiden. *Corolla Archaeologica in Honorem C. A. Nordman*, s. 159–167. Helsinki, Suomen Muinaismuistoyhdistys.
- Cleve, Nils 1956. Altare. *Kulturhistoriskt lexicon för nordisk medeltid från vikingatid till reformationstid*. Band I, s. 111–112 Helsingfors.
- Cleve, Nils 1972. Steinkors. *Kulturhistoriskt lexicon för nordisk medeltid från vikingatid till reformationstid*. Band XVII, s. 127–128. Malmö.
- Crouwers, Iris 2015. The Biographies and Audiences of Late Viking-Age and Medieval Stone Crosses and Cross-Decorated Stones in Western Norway. Williams, H., Kirton, J. & Gondek, M. (eds.) *Stone Monuments. Materiality, Biography, Landscape*, s. 149–181. Woodbridge.
- Drake, Knut 2007. Gotische Backsteinbaukunst in Finnland. *Backstein Baukunst: Zur Denkmalkultur des Ostseeraums*, s. 106–115. Deutsche Stiftung Denkmalschutz. Bonn.
- Gräslund, Anne-Sofie 1987. Runstenar, bygd och gravar. *Tor*, Vol. 21, s. 241–262.
- Gräslund, Anne-Sofie 1991. Var begravdes bygdens första kristna? *Kyrka och socken i medeltidens Sverige*. Studier till Det medeltida Sverige 5, s. 37–48. Stockholm.
- Gräslund, Anne-Sofie. 1996. Arkeologin och kristnandet. *Kristnandet i Sverige. Gamla källor och nya perspektiv. Projektet Sveriges kristnande*. Publikationer 5, s. 19–44. Uppsala.
- Haggren, Georg 2018. Ikkunalasi ja lyijypuitteet. Harjula, J., Hukantaival, S., Immonen, V., Ratilainen, T. & Salonen, K. (toim.) *Koroinen. Suomen ensimmäinen kirkollinen keskus*. Turun Historiallinen Arkisto 71, s. 179–182.
- Heikkilä, Markku & Heininen, Simo 2016. *A History of the Finnish Church*. Helsinki.
- Hiekkanen, Markus 2003. *Suomen kivikirkot keskiajalla*. Helsinki.
- Hiekkanen, Markus 2007. *Suomen keskiajan kivikirkot*. Helsinki.
- Hiekkanen, Markus 2010. Burial Practices in Finland from Bronze Age to the Early Middle Ages. Nilsson, Bertil (ed.) *Från hedniskt till kristet. Förändringar i begravningsbruk och gravskick i Skandinavien c:a 800–1200*, s. 271–379. Stockholm.
- Ignatius, K. E. F. 1865. *Finlands historia under Karl X Gustafs regering*. Helsingfors.
- Juva, Mikko 1955. Varsinais-Suomen seurakuntaelämä puhtasoppisuuden hallitsemina vuosisatoina (1600–1808). *Varsinais-Suomen historia VII:3–4*. Turku.
- Karlsson, Mattias 2015. *Konstruktionen av det heliga. Altarna i det medeltida Lunds stift*. Skånska senmedeltid och renässans 23.
- Killinen, Kustaa 1878. Kiinteitä muinaisjännöksiä Maskun kihlakunnassa. *Suomen Muinaismuistoyhdistyksen Aikakauskirja III*, s. 47–107. Helsinki.
- King, Heather. A. 1997. Burials and High Crosses at Clonmacnoise (Ireland). *Death and Burial in Medieval Europe. Papers of the 'Medieval Europe Brugge 1997' Conference* vol. 2, s. 127–131. Zellik.
- Kivikoski, Ella 1952. Untamalan 'Kalevanpojan viikatteentikko'. *Kotiseutu* 1952, s. 161–164.
- Kivikoski, Ella 1971. Turun seudun esihistoria. Kivikoski, E. & Gardberg, C. J. *Turun kaupungin historia kivikaudesta vuoteen 1366*, s. 7–145. Turku.
- Knapas, Marja Terttu 1970. Varhaiskeskiaikainen hautakivilöytö. *Suomen Museo* 1970, s. 79–81.

- Kroesen, Justin & Schmidt, Victor M. 2009. Introduction. *The Altar and its Environment 1150–1400. Studies in the Visual Cultures of the Middle Ages* vol. 4, s. 1–10. Brepols.
- Kronqvist, Iikka 1938. Varhaisen keskiajan hautamerkeistä. *Suomen Museo* 1938, s. 54–63.
- Laaksonen, H. 1992. Turun seudun 1200-luvun hautakiviä. *Suomen varhaishistoria. Tornion kongressi 14.–16.6.1991*, s. 231–240. Rovaniemi.
- Lehtonen, Kaisa 2000. Iron Age Settlement in the River Aurajoki Valley: Its Pattern and Relation to the Settlement of Historic Times. Nissinaho, Aino (ed.) *Sites and Settlements*, s. 45–83. Turku.
- Lehtonen, Kaisa 2009. Aurajokilaakson maahan kätetty menneisyys. Arkeologinen tutkimushanke vuosina 1998–2002. Korkeakoski-Väisänen, K., Pukkila, J. & Lehtonen, H. (toim.) *Muinaisjäännös ja maisemakohde. Kaksitoista näkökulmaa arkeologisiin ja kasvitieteellisiin tutkimuksiin Liedon Vanhalinnassa ja sen ympäristössä*, s. 176–202. Turku.
- Lovén, Christian 1996. *Medeltida borgar och befästningar i det medeltida Sverige. Kungl. Vitterhets Historie och Antikvitets Akademiens Handlingar*. Motala.
- Luoto, Jukka 1988. Esihistoria. *Liedon historia I. Aikojen alusta vuoteen 1809*, s. 59–192. Liedon kunta ja seurakunta. Turku.
- Luukko, Armas 1971. *Vaasan historia I*. Vaasa.
- Masonen, Jaakko 1989. *Hämeen Härkätie. Synty ja varhaisvaiheet*. Tiemuseon julkaisuja 4.
- Mielikäinen, Kari & Timonen, Mauri & Nöjd, Pekka 1996. Männyn ja kuusen kasvun vaihtelu Suomessa 1964–1993. *Folia Forestalia* 1996(4), s. 309–320.
- Nordreide, Sæbjørg Walaker 2009. Cross monuments in North-Western Europe. *ZAM Zeitschrift für Archäologie des Mittelalters*, Jahrgang 37, s. 163–178.
- Nordreide, Sæbjørg Walaker 2011. Steinkors og korssteiner i nordvestre Europa. *Collegium Medievale* 2011, s. 127–148.
- Oja, Aulis 1966. *Maskun historia*. Maskun kunta ja seurakunta. Turku.
- O’Leary, Clíodhna 2015. Memory, Belief and Identity: Remembering the Dead on Iniscealtra, Co. Clare. Williams, H., Kirton, J. & Gondek, M. (eds.) *Stone Monuments. Materiality, Biography, Landscape*, s. 114–148. Woodbridge.
- Pirinen, Hanna 1996. *Luterilaisen kirkkointeriöörin muotoutuminen Suomessa. Pitäjänkirkon sisustuksen muutokset reformaatiosta karoliinisen ajan loppuun (1527–1718)*. Suomen Muinaismuistoyhdistyksen Aikakauskirja 103. Helsinki.
- Ratilainen, Tanja. 2016. At the Dawn of Masonry Architecture. Church Remains and Associated Brick Structures at Koroinen, Turku. *Estonian Journal of Archaeology* 20(1), s. 54–80.
- Ratilainen Tanja. 2018. Rakennukset ja rakenteet. Harjula, J., Hukantaival, S., Immonen, V., Ratilainen, T. & Salonen, K. (toim.) *Koroinen. Suomen ensimmäinen kirkollinen keskus*. Turun Historiallinen Arkisto 71, s. 85–126.
- Reinhardt, Jürgen 1999. *Steinkreuze und Kreuzsteine der Rhön. Petersberg*.
- Riska, Tove 1961. *Mynämäen rovastikunta. Turun Arkkihiippakunta*, II osa. Suomen kirkot. Helsinki.
- Rothovius, Isaacus 1990 [1641]. *En Christeligh TacksäjelsePredikan til Gudh vår Herra Hållen i Åbo Domkyrckio then 15. Julij Anno MDCXL*. Näköispainos – Faksimilupplaga. Helsinki.
- Ruohonen, Juha 2012. Risti mäellä – Ristimäellä? *Arkeologia nyt* (1)2012, s. 13–17.
- Ruohonen, Juha 2015. Lähetyksikauden muistoja: Ravattulan Ristimäen kalmisto, kirkko ja kirkkomaa. *Muinaisuutemme jäljet. Suomen esi- ja varhaishistoria kivikaudelta keskiajalle*, s. 395–397. Helsinki, Gaudeamus.

- Ruohonen, Juha 2016. Built of Wood and Turned to Soil: Perspectives of Research History and New Observations Concerning Finland's Oldest Churches with Reference to Ristimäki in Ravattula. *New Sites, New Methods. Proceedings of the Finnish-Russian Archaeological Symposium, Helsinki, 19–21 November, 2014*, s. 229–245. Helsinki.
- Ruohonen, Juha 2017. Ristimäki in Ravattula: On the Remains of the Oldest Known Church in Finland. Harjula, J., Hukantaival, S., Immonen, V., Randla, A. & Ratilainen, T. (eds.). *New Visits to Old Churches. Sacred Monuments and Practices in the Baltic Sea Region*, s. 46–60. Newcastle.
- Ruohonen, Juha 2018. Viimeisistä polttohautauksista ensimmäisiin kirkkoihin: Aura- ja Vähäjokilaaksojen kristillistymisen hautausapojen ja kalmistojen perusteella. *Koroinen – Suomen ensimmäinen kirkollinen keskus*. Turun Historiallinen Arkisto 71, s. 51–65.
- Siikala, Anna-Liisa 2008. Myytit, riitit ja tietäjän toimet. Riitta Räsänen (toim.). *Savo ja sen kansa*. Helsinki.
- Siikala, Anna-Leena 2013. *Itämerensuomalaisten mytologia*, s. 110–220. Porvoo.
- Taavitsainen, Jussi-Pekka 2019. Täydennyksiä tietämykseemme keskiaikaisista matka-alttareista. Sanna Lipkin, Titta Kallio-Seppä, Annemari Tranberg & Tiina Väre (toim.). *Toinen jalka haudassa. Juhlakirja Juhani Kostetille*, s. 193–199.
- Tallgren, A. M. 1931. *Varsinais-Suomen historia I. Esihistoria*. Turku.
- Timmermann, Achim 2012. Highways to Heaven (and Hell): Wayside Crosses and the Making of Late Medieval Landscape. *Third Lovis Corinth Colloquium Proceedings: The Authority of the Word, Reflecting on Image and Text in Northern Europe, 1400–1800.*, s. 385–442 Leiden.
- Valk, Heiki 1988. *Aruanne arheoloogilistest kaevamistest Makita Kabelimäel 1986. ja 1987*. Unpublished excavation report. Tartu.
- Valk, Heiki 1995. The 13–17th Century Village Cemeteries of South Estonia in Folk-tradition and Beliefs. *Folk Believe Today*, s. 501–509. Tartu.
- Valk, Heiki. 2001. *Rural cemeteries of Southern Estonia 1225–1800 AD*. 2nd edition. Visby.
- Williams, Howard, Kirton, Joanne & Gondek, Meggen 2015. Introduction: Stones in Substance, Space and Time, s. 1–34. *Early Medieval Stone Monuments. Materiality, Biography, Landscape*. Woodbridge.
- Wieselgren, H. 1894. *En resa i Finland 1616*. *Borgåbladet* 7.2.1894.
- Vuorela, Toivo 1975. *Suomalainen kansankulttuuri*. Porvoo.
- Vuorinen, Juha-Matti 2009. *Rakennukset ja rakentajat Raision Ihalassa rautakauden lopulla ja varhaisella keskiajalla*. Turun yliopiston julkaisuja - Annales Universitatis Turkuensis, sarja C, osa 281. Scripta Lingua Fennica Edita.