



LIIAN MONTA MESTARIA

Diedrich Möllerumin tuotannon ongelma

Suomessa toimi 1600-luvulla puolisoista tusinaa muotokuvamaalaria, joista valtaosan tuotantoa ei tunneta tai säilyneitä teoksia on vain muutamia. Yhteensä säilyneitä töitä on karkeasti laskien 26 kappaletta, pois lukien tässä käsiteltävä Diedrich Möllerum. Arvio perustuu taidehistorioitsija K. K. Meinanderin (1872–1933) teoksessaan *Porträtt i Finland före 1840-talet* ja valtionarkeologi J. R. Aspelinin (1842–1915) artikkelissaan *Det kyrkliga konstmåleriets utöfvare i vårt land* esittämiin tietoihin.¹ Siksi olisi yllättävää, että yhden taiteilijan, Diedrich Möllerumin, tuotantoa olisi säilynyt jopa 18 teosta. Tähän lukumäärään päästään huomioimalla eri kirjoittajien hänelle attribuoimat teokset. Kuitenkin vain yksi maalaus on ilmeisesti ollut hänen signeeraamansa.

Diedrich Möllerumin tuotantoa koskevan ”ongelman” ydin on yhtäältä siitä, että maalaus, jossa tietojen mukaan oli hänen nimensä, on tuhoutunut eikä siksi enää tutkittavissa. Toisaalta on olemassa alttarilaite, jonka kahdessa maalauksessa olevista signeerauksesta toinen on sama kuin Möllerumin käyttämäkseen oletettu monogrammi, toisessa taas on taiteilijan nimi – *Dionysius Monchhoven* (tai *Monckhausen*²). Möllerumin tuotantoon on luettu teoksia, joiden keskinäinen tyylillinen suhde ei kestä kriittistä tarkastelua, sillä attributioita ei näytetä kyseenalaistetun.³ Kuitenkin juuri Möllerumista on – todennäköisesti hänen nimiinsä luettujen teosten kohtalaisen suuren lukumäärän takia ja epätäydellisenäkin asiakirjoista hahmottuvista elämänvaiheistaan huolimatta – tullut yksi tunnetuimmista Suomessa 1600-luvulla toimineista taiteilijoista.

Diedrich Möllerumia koskevan tutkimuksen alkuvaiheeseen liittyvät oleellisesti Emil Nervander (1840–1914), Eliel Aspelin (myöhemmin Aspelin-Haapkylä) (1847–1917) ja K. K. Meinander, jotka olivat keskeisiä henkilöitä myös koko suomalaisen taidehistoriankirjoituksen muotoutumisprosessissa 1800-luvun lopussa ja 1900-luvun alussa. Emil Nervander oli esimerkiksi ensimmäinen, joka tarkasteli Suomen kirkoissa olevia keskiaikaisia veistoksia

kulttuurihistoriallisesti arvokkaina teoksina,⁴ minkä lisäksi hänen läheinen ja kiinteä toimintansa Muinaistieteellisen Toimikunnan kanssa mm. Suomen keskiaikaisia kirkkoja koskevissa antikvaarisissa kysymyksissä samoin kuin Suomen Muinaismuistoyhdistyksen puitteissa antoi hänelle keskeisen aseman myös kirkkoja koskevan taidehistoriallisen tutkimuksen alueella.⁵ Nervanderin tavoin Eliel Aspelin ja K. K. Meinander olivat uransa alkupuolella suuntautuneet keskiaikaisiin veistoksiin: Eliel Aspelin väitteli keskiaikaisista alttarikaapeista 1878, Meinander veistoksista 1908.

1800-luvun jälkipuoliskolla Suomen taidehistorian tutkimus ei ollut maassamme vielä varsinaisesti alkanut. Tämän lisäksi maamme taidehistoriaa pidettiin yleisesti köyhänä, jota vaikutelmaa korosti vertailu erityisesti Keski- ja Etelä-Eurooppaan ja niiden rikkaaseen ja pitkään taiteelliseen kulttuuriin.⁶ Kuvataidetta tärkeämpi suomalaisuuden merkityksen korostamisessa oli kirjallisuus; tätä seuraten myös taidetta koskevaa tutkimusta tuli tehdä ja kääntää suomeksi.⁷ Eliel Aspelin julkaisi mm. *Suomen Museo-* ja *Finskt Museum*-aikakausijulkaisuissa lyhyitä tiedonantoja löytämistään uusista, 1600- ja 1700-lukujen taiteilijoita koskevista tiedoista, niin taideteoksista kuin arkistotiedoista. Yleisesti ottaen hän keskittyi laajoissa, esimerkiksi suomalaissyntyisestä muotokuvamaalari Elias Brenneristä (1647–1717) kirjoittamissaan taiteilijaelämäkertoissa perinteiseen kulttuurihistorialliseen ja yleissivistävään kerrontaan.⁸ Brenner oli ollut varhaisin yksittäinen suomalaistaiteilija, jota Aspelin oli käsitellyt teoksessaan *Suomalaisen taiteen historia pääpiirteissään* (1891), ja hän nosti taiteilijan esille tämän suomalaisen syntyperän takia.⁹ Todettakoon, että samassa teoksessa hän mainitsee myös Diedrich Möllerumin.

Luennoidessaan taidehistoriasta helsinkiläiselle yleisölle 1884, Eliel Aspelinin teksteihin sisältyi ajatus siitä, että itse taideteosta saattoi ymmärtää, keskeistä oli mm. taiteilijan ja teoksen aikalaiskontekstin ymmärtäminen.¹⁰ Kaksi tärkeää teemaa Aspelinin tutkimuksissa yleisesti ottaen olivat taideteoksen aiheen nostaminen teoksen teknistä toteutusta tärkeämmäksi ja muotokuvat.¹¹ Eliel Aspelinille taiteilijan toiminta ja luomisprosessi olivat tärkeitä.¹² Hänen taiteilijaelämäkertojaan ja niiden aiheiden valintaa innoittivat ajatukset kotimaisen taiteen tutkimuksen ja tuntemuksen lisäämisestä, työskentelestä kansallisen taiteen puolesta, suomalaisesta taiteesta kirjoittamisesta:¹³ elämäkertojen kautta taitelijat löysivät asemansa Suomen taidehistoriassa.¹⁴ Tältä kannalta myös Suomessa luotu, vaikka tänne muualta muuttaneenkin taiteilijan tuotanto sopi aikakauden näkökulman mukaan kansallisen taidehistorian käyttöön.

Myös Emil Nervanderilla oli keskeinen rooli kotimaisen taidehistorian synnyssä.¹⁵ Emil Nervander oli ystäväystynyt Eliel Aspelinin veljen J. R. Aspelinin kanssa 1860-luvulla, ja molemmilla oli ratkaiseva vaikutus Suomen Mui-

naismuistoyhdistyksen taidehistoriallisten retkikuntien syntyyn 1870-luvun alussa.¹⁶ Nervander oli monipuolinen tutkija, joka lähestyi tutkimiaan kohteita käytännöllisesti ja esimerkiksi taideteosten ja esineiden funktion tai teko-tavan, ei muodon tai rakenteen analyysin kautta.¹⁷ Hänelle tärkeää oli auttaa nykykatsoja ymmärtämään esine tai taideteos sen syntyajan kontekstissa, ja kaikki menneisyydestä kertovat seikat olivat siksi mielenkiintoisia.¹⁸ Tutkimus oli ensimmäisenä kohdistunut keskiaikaisiin veistoksiin, mutta hänen mielestään tärkeää oli nostaa myös myöhempien vuosisatojen (kirkollinen) taide tutkimuksen kohteeksi.¹⁹

Nervander oli muun kirjailijantyönsä ohella myös aktiivinen museomies, hän työskenteli Muinaistieteellisen Toimikunnan palveluksessa ja oli yksi Suomen Muinaismuistoyhdistyksen perustajista. Hänen laajaan kirjalliseen tuotantonsa sisältyy mm. kirkkotaidetta käsitteleviä artikkeleja. Uudesta-kaarlepyystä Tornioon pitkin Pohjanlahden rannikkoa kulkeneen Suomen Muinaismuistoyhdistyksen VI taidehistoriallisen retkikunnan aikana 1896 ei ennen matkaa ollut tarkkaa käsitystä siitä, mitä taidehistorialliselta kannalta matkalla löydettäisiin, mistä syystä sen aikana tehtiin ”löytöjä” kuten Lars Gallenius.²⁰

K. K. Meinander julkaisi 1931 julkaistun monumentaalisen teoksen suomalaisesta muotokuvataiteesta 1500-luvulta 1840-luvulle. Teos perustui Suomen Muinaismuistoyhdistyksen 1800-luvun lopussa järjestämien muotokuvakyselyiden kautta saatuihin tietoihin ja on sisältämänsä runsaan aineiston ansiosta edelleen arvokas lähde. Meinanderin asemaa taidehistorioitsijana kuvaa se, että esimerkiksi hänen tutkimuksensa keskiaikaisista veistoksista toimivat pitkään pohjana myöhemmälle tutkimukselle.²¹

Siinä, missä 1800-luvun taidehistoriankirjoitusta ainakin paikoin leimasi kansallisen historian nostaminen taiteen ja taiteilijoiden kautta, 1900-luvun loppupuolella ja 2000-luvun alussa keskeiseksi ovat nousseet yhden taiteilijan



Kuva 1. Suomen Muinaismuistoyhdistyksen VI taidehistoriallisen retkikunnan aikana 1896 Raahen kirkossa valokuvattu Martinus Peitziuksen epitafi. Maalaus tuhoutui kirkon tulipalossa 1908. MV, Kuvakokoelmat (neg. 450).

tuotantoa analyttisesti purkavat tutkimukset. Massiivisimpia lienee Rembrandtin tuotantoon vuosina 1968–2011 perehtynyt, Nederlandse Organisatie voor Wetenschappelijk Onderzoekin johdolla toteutettu *Rembrandt Research Project*,²² jonka puitteissa Rembrandtin nimiin perinteisesti luettua tuotantoa on tutkittu monialaisesti ja kriittisesti, attribuutioiden muuttumistakaan kaihtamatta. Myös taidehistorian pitkään käyttämiä, anonyymejä taiteilijanimikkeitä on tarkasteltu kriittisesti uudelleen Suomen taidehistoriassa esimerkiksi nk. Liedon mestarin nimikkeen alle kootun keskiaikaisen veistosryhmän oletetun taiteilijan identiteetin konstruoinnista ja tämän taustoja on tutkinut Katri Vuola.²³ ”Liedon mestarin” ”löytäminen” sijoittuu samoihin aikoihin kuin Diedrich Mölleruminkin löytäminen, ts. 1800-luvun loppuun, jolloin suomalaiselle taidehistorian tutkimukselle oli leimallista pyrkimys tunnistaa se, mikä oli kansallisesti tunnusomaista taideteoksissa ja taiteilijoissa, vaikka yhtenäistä ”kansallista” näkökulmaa ei ollutkaan.²⁴ Tärkeänä pidettiin löytää teoksista se, mikä – vaikka olisikin ulkomaalaisten vaikutteiden mukaan tehtyä tai muualla syntyneen taiteilijan valmistamaa – kuvastaisi Suomessa syntynyttä ja kehittyntä käden taitoa ja taiteellista näkemystä.²⁵ Kuten Katri Vuola on osoittanut, ”Liedon mestarin” taiteilijanimen luominen ja tämän oletetun mestarin nimiin kootut veistokset perustuivat tarpeeseen ja haluun nähdä kotimaassa syntynyt taide yhtä merkityksellisenä kuin muualta Euroopasta, tässä tapauksessa Saksasta, tuodut veistokset.²⁶

Emil Nervander tunsi saksalaisen estetiikan filosofaa ja myös muutoin saksalaista kirjallisuutta, mutta luki laajemmin myös romantikkoja.²⁷ Saksalaiseen ja mm. italialaiseen ja ranskalaiseen taiteeseen hän tutustui omakohteisesti matkallaan Euroopassa 1864–1865.²⁸ Eliel Aspelin matkusti mm. Saksassa 1876–1877 ja uudelleen 1910.²⁹ J. V. Snellmanin ja Fredrik Cygnaeuksen käsitykset olivat vaikutusvaltaisia Nervanderin opiskeluaikana, ja hänen matkapäiväkirjoissaan on havaittavissa saksalaisten filosofien näkemysten vaikutusta.³⁰ Onko Möllerumin oletettu saksalainen syntyperä tehnyt hänestä helposti lähestyttävän suomalaisen taiteen edustajana, suomalaisen kontekstin kautta?

1800-luvun lopusta lähtien tutkimus on nostanut esiin kirkkomaalareita ja koristemaalareita koskevia tietoja, mutta hajanaisuudesta huolimatta Möllerumia koskevia asiakirjatietoja oli tuolloin käytettävissä kenties enemmän kuin muihin taiteilijoihin liittyviä tietoja, mistä syystä hänet on haluttu yhdistää useisiin säilyneisiin teoksiin. Hänet on myös otettu mukaan Kansallisbiografiaan (1997), jossa toki on mukana myös muita 1600-luvulla maassamme toimineita taiteilijoita kuten Turussa 1600-luvun alkupuolella toiminut muotokuvamaalari Jochim Neiman ja Pohjanmaalla useissa kirkoissa toiminut Christian Willbrandt.³¹ Möllerum on säilyttänyt asemansa erityisesti muoto-

Kuva 2 (ylhäällä). Sisäkuva Raahen kirkosta 1880-luvulla, valok. Hj. Sjöman. Peitziuksen epitafi erottuu alttariseinällä ikkunan vasemmalla puolella. Alttariseinän ikkunan yläpuolella erottuu heikosti ehtoollisaiheinen maalaus, jota Emil Nervander 1899 varovasti arveli myös Diedrich Möllerumin maalaukseksi. MV, Kuvakokoelmat.



Kuva 3 (alhaalla). Sisäkuva Raahen kirkosta, valok. Carl Frankenhaeuser 1907. Peitziuksen epitafi on saarnatuolin takana, uusitun lämmityskamiinan viereisellä seinällä. MV, Kuvakokoelmat.



kuvamaalarina, vaikka esimerkiksi Jochim Neiman on häntä taiteellisesti korkeatasoisempi.

Oheinen kirjoitus ei pysty tarjoamaan vastausta esittämäänsä ongelmaan, mutta pyrkii osoittamaan kysymyksen tärkeyden. Yleisesti ottaen on tietenkin todettava, että tässä esitetty, yksinomaan tyylillisiin seikkoihin nojaava tarkastelu on altis virheille, ja että mahdollisuuksien rajoissa aukottoman tulkinnan Möllerumin tuotannosta mahdollistaisi taidehistoriallisen tutkimuksen rinnalla toteutettu monipuolinen materiaalitieteellinen tutkimus.³²

Ainoa lähde – tuhoutunut epitafi

Ainoa Diedrich Möllerumin signeeraamana pidetty maalaus oli kirkkohera Martinus Peitziuksen (1610–1673) ja tämän perheen epitafi Raahen kirkossa.³³ (Kuva 1.) Tämä maalaus, jossa Peitziuksen perhe oli kuvattu Martti Lutherin muotokuvan – voi jopa sanoa, että Lutherin, Martinus Peitziuksen kaiman, muotokuva oli teoksen pääaihe³⁴ – vierellä, tuhoutui Raahen kirkon tulipalossa 1908. Taulu näkyy kahdessa Raahen kirkon sisäkuvassa, joista toinen on 1880-luvulta, toinen on vuodelta 1907. (Kuvat 2 ja 3.) Varhaisemmassa kuvassa epitafi näkyy alttariseinällä ikkunan pohjoispuolella, korjaustöiden

jälkeen se oli siirretty kirkon pohjoisseinälle saarnatuolin viereen. Epitafi mainitaan samalla paikalla jo vuoden 1836 kalustoluettelossa: *Å norra väggen en med Oljofärg målad Tafla, föreställande Doctor Lutheri portrait och Kyrkoherden Martin Peitzius med familj, målad af Didrich Möller 1691.*³⁵

Rauman kirkon maalauksessa oli vasemmalla Lucas Cranach vanhemman (1472–1553) puupiirroksen perustuva Lutherin kokovartalokuva, ylhäällä oikealla Martinus Peitziuksen perhe Kristuksen ristin juurella, taustalla Jerusalemin kaupunki. Peitziuksen perhekuvan alapuolella oli vihreällä liinalla peitetty pöytä, pöydällä kirjoja, tiimalasi, mustepullo ja kynä. Pöydän reunan yli roikkui avonainen paperikäärö. Lutherin pään takana oli tummanpunainen, kultahapsuin varustettu verho. Ruudullinen lattia oli kuvattu perspektiivissä.³⁶ Pöydän reunan yli roikkuvassa käärössä oli taidehistorioitsija Emil Nervanderin tekemän muistiinpanon mukaan teksti: *Gudi till ähra och Brahe/ stads Kyrkiån till prydnad/ hafver thenna taflan/ låtit målas, wördig./ och wäl-lärd Hr. Martinus/ H. Peitzius. med sin k./ Hustru Ehrborne Gudfruch/ och dygdesam[m]e Hustru Elsa/ Gästafz dotter Rothenia/ år 1691 af Diedrich Möllerum.*³⁷

Itse epitafista on tiedossani kaksi valokuvaa, jotka on otettu Suomen Muinaismuistoyhdistyksen VI taidehistoriallisen retkikunnan vieraillessa Raahan kirkossa 1896. Toinen negatiivi on ilmeisesti homevaurioiden takia hävitetty 1933, joten kuva on olemassa vain alkuperäisenä paperivedoksena ja tästä 1990-luvulla otettuna repronnegatiivina. Molemmissa näyttää olleen tärkeää



Kuva 4. Yksityiskohta Peitziuksen epitafista: kirjoituskäärö, jossa tietyvästi oli taitelijan signeeeraus. MV, Kuvakokoelmat (neg. 453).



Kuva 5. Peitziuksen epitafissa kuvattuna ollut kirjoituskäärö, yksityiskohta maalauksesta toisen säilyneen negatiivin mukaan. MV, Kuvakokoelmat (neg. 450).

saada kuvattua nimenomaan Lutherin hahmo, sillä oikean yläkulman kalvaarioryhmä ja Peitziuksen perhe erottuvat epäselvästi, samoin pöytä kirjoineen. Kummassakin kuvassa erottuu pöydällä oleva avoin kirja ja toisessa myös kirjan alapuolella oleva tekstikäärö, mutta negatiivin epäterävyyden ja maalipinnan kiillon takia ei ole mahdollista erottaa kääröön maalattua tekstiä eikä siis signeerauksen ulkoasua. (Kuvat 4 ja 5.) Kalvaarioryhmästä on olemassa Muinaismuistoyhdistyksen retkelle piirtäjänä osallistuneen arkkitehti Armas Lindgrenin (1874–1929) vuonna 1896 tekemä kalkeeraus. Luonnollisessa koossa tehty lyijykynäpiirros on arvokas siksi, että se on ainoa kiinnekohta Peitziuksen epitafiin.

Diedrich Möllerum Suomen taidehistoriassa

Vuonna 1887 laatimassaan Raahen kirkon inventaariossa kuvaa Raahen ja Salon pastoraatin kappalainen Haniel Östring (1845–1891) Peitziuksen epitafia seuraavasti: Å norra sidan eller väggen framför koret finns en oljetafla innehållande en större bild af Luther, och på sidan af samma tafla Prosten Martin Peitzius med familj af Didrich Mallerus (el. Möller) 1691. Det artistiska värdet [...] kan jag ej bedöma.³⁸

Ensimmäinen tutkija, joka hahmotteli Möllerumin asemaa Suomen taidehistoriassa, on Eliel Aspelin, kirjoituksissaan myös taidehistoriaa usein käsitellyt Helsingin yliopiston estetiikan professori. Vuonna 1891 ilmestyneessä teoksessaan *Suomen taiteen historia pääpiirteissään* Aspelin olettaa saksalaisiksi Turussa toimineita Anton Ulichia ja Diedrich Mölleriusta, jonka sukunimestä Aspelin antaa vaihtoehtoiset muodot Möllerruum, Mählruum, Molrum. Aspelin mainitsee vuonna 1691 maalatun Martti Speitziuksen (sic) votiivitalun, joka hänen mukaansa oli ”osittain hyvänlainen, vaikkei juuri tositaiteilijankaan käsialaa”.³⁹ Huomionarvoinen kysymys on, minkä perusteella Aspelin on muodostanut käsityksensä taulusta, sillä hänen kirjoituksistaan ei käy ilmi, että hän olisi nähnyt maalausta Raahen kirkossa. Eri nimimuodot esiintyvät aikalaislähteissä, mutta Aspelin ei mainitse tätä, eikä hänen teksteistään ei käy ilmi mitä niistä hän on mahdollisesti käynyt läpi.

Taiteilijan nimeksi Aspelin siis mainitsi Mölleriuksen – seikka, jonka hän korjasi 1895. Tuolloin julkaistun tiedonannon keskeisin sisältö ovat tiedot Möllerumin toiminnasta vuosina 1684–1689 Turun tuomiokirkossa ja linnassa sekä Raahen kirkossa olleesta epitafista, jonka Aspelin oli jo aiemmin maininnut. Aspelin kertoi myös Kuninkaallisessa kirjastossa Tukholmassa olevasta, 22.1.1702 päivätystä asiakirjasta, jossa kirjansitojakisälli Petter Ols-

son todistaa Möllerumin asuneen luonaan Södermalmilla. Aspelin sanoo asiakirjaan viitaten Möllerumin olevan 60-vuotias, jonka perusteella hän saa tämän syntymävuodeksi 1642; asiakirjassa Möllerumin ikää ei mainita.⁴⁰ Ottaen huomioon, että asiakirja on kirjoitettu tammikuussa, lienee vuosi 1641 lähempänä oikeaa.

Kattavin ja perusteellisin Möllerumia käsittelevä artikkeli on J. R. Aspelinin 1899 julkaistu *Några konstnärsminnen*.⁴¹ J. R. Aspelin ilmoitti Möllerumin syntymävuodeksi epäilyksettä 1642, ilmeisesti Eliel Aspelinin antaman tiedon perusteella. Hän arveli Möllerumin olleen syntyperältään tanskalainen (nimen perusteella), vaikka totesikin tämän kirjoittaneen saksaa. Tästä osoituksena Aspelin julkaisi Möllerumin itsensä 1689 kirjoittaman kuitenkin Turun linnassa suoritetuista maalaustöistä.

Suomen Matkailijayhdistyksen vuosikirjassa 1899 Emil Nervander kuvaili eräitä Pohjanmaan kirkkoja ja niiden nähtävyyksiä otsikolla *Från Brahestad och Torneå*.⁴² Raahan kirkosta Nervander mainitsi luonnollisesti Peitziuksen epitafin. Tämän ohella hän näki Möllerumin tyyliä myös eräässä huonosti nähtävissä olleessa *Ehtoollisaiheisessa* maalauksessa, jonka attribuutio Möllerumille oli vain ehdotus – *som får bekräftas eller förkastas*. Sama maalaus mainitaan Suomen Muinaismuistoyhdistyksen VI taidehistoriallisen retkikunnan kertomuksessa: *Altartafla, en mindre, mycket för högt placerad målning, att den skulle närmare kunna skärskådas. Ämnet är: Nattevardens instiftelse. [...] Öfverst i fonden mycket rika, gullfransade gredelina draperier, påminnande om Möllerums på den Peitzius'ka votivtaflan i denna kyrka. Så vidt jag kunde med kikare sluta, voro ansigtterna utmärkta genom god karakteristik*.⁴³ Tämäkin maalaus tuhoutui kirkon tulipalossa 1908.

Tornion kirkossa Nervander kuvaili mm. kirkon kuoriholvin 1687 päivättyjä maalauksia. Raamatullisaiheisten kohtausten lomassa on kaksi maisemaa, joiden rakennukset toivat Nervanderin mieleen skoonelaisarkkitehtuurin, Tanskan tai Saksan – hienovarainen vihjaus Möllerumin oletettuun syntyperään. Nervander tuo esille ehdotuksensa maalausten tekijästä verratessaan holvimaalausten ruudullista lattiaa ja laskosverhoja Peitziuksen epitafin.⁴⁴ Saman maalarin kädenjälki näkyi Nervanderin silmään myös tuolloin kirkon sakaristossa olleessa *Ehtoollisaiheisessa* maalauksessa,⁴⁵ jota hän tuntui arvostavan: *figurerna på denna aktningvärda duk utmärka sig genom lif- och uttrycksfulla ställningar*, olihan hahmojen taustalla jälleen nähtävissä Nervanderin mukaan Möllerumille tyypillinen vihreä draperia.⁴⁶ Taulu on lahjoitettu Tornion kirkkoon 1701, samana vuonna, jolloin Möllerum teki kirkossa saarnatuolin koristemaalaukset.⁴⁷ (Kuva 6.)

Suomen Muinaismuistoyhdistyksen VII taidehistoriallisen retkikunnan (1899) jälkeen Emil Nervander totesi, että Möllerumin *todella taiteellisen lah-*



Kuva 6. Ehtoollinen. Öljymaalauk, noin 1701. Tornion kirkko. Kuvattu Suomen Muinaismuistoyhdistyksen VI taidehistoriallisen retkikunnan aikana 1896. Maalauksen ovat kirkkoon lahjoittaneet pormestari Johan Core ja tämän vaimo Sara Åberg. Maalaus on samaa tyyppiä kuin kirkkomaalari Petter Bergströmin usein käyttämä sommitelma. MV, Kuvakokoelmat.

*jan tuntemisen voidaan sanoa kehittyneen Muhoksen alttaritaulun kautta, jota, vaikka se ei olekaan nimimerkillä varustettu, voidaan pitää hänen maalaamaanaan.*⁴⁸ Koska Nervander ei mainitse tarkoittamansa alttaritaulun aihetta, ei teoksen identifiointi ole yksiselitteistä: varsinaisen *Mooses ja vaskikäärme* -aiheisen alttaritaulun on signeerannut Emanuel Granberg 1778.⁴⁹ Muhoksen kirkon inventointikertomuksessa vuodelta 1981 on Nervanderin maininta yhdistetty Kristusta ristillä esittävään signeeraamattomaan maalaukseen,⁵⁰ joka kuitenkin on taiteellisesti niin heikkotasoinen, ettei sen yhdistäminen mihinkään tässä käsitellyistä maalauksista ole tarpeellista.

J. R. Aspelin käsitteli suomalaisia kirkkomaalareita vuonna 1907 artikkelissa, johon sisältyi laaja luettelo taiteilijoista ja heidän koristelemistaan kirkkoista.⁵¹ Möllerumin kohdalla työskentelypaikkoina mainitaan Turku (linna ja tuomiokirkko), Raahe (Peitziuksen epitafi) ja Tornio (kirkko), jotka ovat jo Eliel Aspelinin artikkelissaan 1899 mainitsemia paikkoja, sekä Muhos, joka on ilmeisesti peräisin Nervanderilta.

Raahen kirkon uusituista lämmityslaitteista alkunsa saanut tulipalo tuhosi kirkon irtaimistoiheen ja taideteoksineen 1908. Kaikki arviot Peitziuksen epitafin taiteellisesta tasosta saattoivat tämän jälkeen perustua ainoastaan aiempien kirjoittajien arvioihin ja heikkotasoiisiin valokuviin. Tässä yhteydessä on vielä todettava, että Emil Nervander on ilmeisesti ainoa Möllerumista kirjoittanut tutkija, joka oli omin silmin nähnyt Peitziuksen epitafin.

K. K. Meinander mainitsi 1931 teoksessaan *Porträtt i Finland före 1840-talet* Möllerumin lyhyesti, mutta esitti samalla ensimmäisen tätä koskevan analytti-

sen arvion. Perustiedoissaan Meinander seuraa Eliel ja J. R. Aspelinia. Hän toteaa Möllerumin saaneen niukasti ammattitöitä ja täytyneen siksi sivutyönään tehdä myös välskärin töitä. Möllerum näyttää Meinanderin mielestä olleen ennen kaikkea koriste- ja kirkkomaalari,⁵² mikä lienee kaikua Emil Nervanderin mielipiteistä. Meinanderin mukaan Möllerum teki useita matkoja kauas Pohjanmaalle etsiäkseen töitä, maalanneen vuonna 1691 Peitziuksen epitafin ja mahdollisesti samalla kertaa sekä Prytzin epitafin Pietarsaaren maaseurakunnan (Pedersöre) kirkosta että Tornion kirkon saarnatuolin 1701.

Meinander oli ensimmäinen, joka esitteli Mikael Brunlöfin⁵³ (k. 1720) ja Maria Wärdhin (k. 1732) muotokuvat Möllerumin maalaamina. (Kuvat 7 ja 8.) Hän piti mahdollisena, että nämä ”mielenkiintoiset”, Taivassalon kappalaista ja hänen vaimoan esittävät signeeraamattomat muotokuvat vuodelta 1686 olisivat Möllerumin siveltimestä lähtöisin, sillä mikäli muotokuvat on maalattu Suomessa, tulivat Meinanderin mielestä kyseeseen vain Jochim Kröger (toimi 1677, kuoli 1697) tai Möllerum. Meinander vertasi Brunlöfin ja Wärdhin muotokuvia Krögerin ainoaan tunnettuun maalaukseen, rovasti Petrus Ingermarin (k. 1681) epitafiin (1684) Tenholan kirkossa ja totesi Möllerumin olevan todennäköisempi ehdokas muotokuvien tekijäksi. Meinanderin mielestä muotokuvat olivat kuivasta ja kiireisestä toteutuksestaan huolimatta parhaita



Kuva 7. Mikael Brunlöf (1656–1720), Taivassalon Kustavin kappalainen, myöhemmin Kalannin (Uusikirkko TI.) kirkkoherra. Öljymaalauk, 1686. Kansallismuseo, Helsinki (inv. KM 4549:1). MV, Kuvakokoelmat.



Kuva 8. Maria Hinrichsdotter Wärdh (s. 1660). Öljymaalauk, 1686. Kansallismuseo, Helsinki (inv. KM 4549:2). MV, Kuvakokoelmat/M. Tirri.



Kuva 9 (ylhällä). Gabriel Peldan (1630–1699), Ilmajoen kirkkoherra. Öljymaalaukset, 1690. Signeeraus DM fecit. Antellin kokoelmat, Kansallismuseo, Helsinki (inv. KM 64044:1). Tämä ja Margareta Raumannan muotokuva ovat siirtyneet Bergenheim-suvulle 1750, jolloin asessori Erik Johan Bergenheim solmi avioliiton Hedvig Sofia Hanneliuksen (k. 1792) kanssa. Viime mainitun vanhemmat olivat Ilmajoen kirkkoherra Salomon Hannelius ja Magdalena Peldan; Gabriel Peldan ja Margareta Raumannan olivat viime mainitun vanhemmat. Muotokuvat ovat olleet Päällilän hovissa Muolaassa. MV, Kuvakokoelmat.



Kuva 10 (alhaalla). Margareta Raumann (s. 1643). Öljymaalaukset, 1690. Signeeraus DM fecit. Antellin kokoelmat, Kansallismuseo, Helsinki (inv. KM 64044:2). MV, Kuvakokoelmat/H. Malmgren.

kulttuurikuvauksia, joita Suomesta oli tuolta ajalta säilynyt. Meinanderin arvio Möllerumin yksilöllisestä ja ilmeikkästä tyylistä pohjautuu Prytzin epitafiin, jota hän piti Möllerumin työnä, sillä hän julkaisi kuvat paitsi molemmista muotokuvista, myös Prytzin epitafista. Vaikka Meinander pitikin Möllerumia ensisijaisesti koristemaalarina ja mainittuja muotokuvia taiteellisesti vaatimatto-

mina, arvosti hän niiden kulttuurihistoriallista arvoa.

Meinander palasi Möllerumin taiteilijakuvaan *Genos*-aikakausikirjassa 1932 julkaistussa tiedonannossaan.⁵⁴ Aluksi Meinander kuitenkin kertasi tärkeimmät Möllerumia koskevat henkilötiedot, jossa yhteydessä hän oletti tämän kuolleen vuonna 1702, tätä kuitenkin tarkemmin perustelematta. Meinander totesi Möllerum toimineen Pohjanmaalla sekä kirkkomaalarina että muotokuvamaalarina. Hänen artikkelissaan esittelemät muotokuvat esittävät Ilmajoen kirkkoherraa, pastori Gabriel Peldania (Peldanus) (1630–1699) ja tämän vaimoa Margareta Raumannaa (s. 1643, k. 1690 jälkeen). (Kuvat 9 ja 10.) Maalaukset on merkitty vuosiluvuilla 1690 sekä monogrammilla *D.M.f.*,

minkä lisäksi niihin on merkitty mallien syntymävuodet ja ikä karoliinisen palmunlehväseppelleen sisälle. *Tässä meillä on lopultakin kiinnekohta Didrik Möllerumin taiteen arvioimiseen*, Meinander totesi. Muotokuvien taso teki Meinanderiin suuremman vaikutuksen kuin Brunlöf ja Wärdh: Peldanin ja Raumannan muotokuvissa Möllerum osoitti ”ei halveksittavaa karakterisointitikyä”, hänen kuvistaan ”haistoi ihmisen” sellaisena kuin tämä oli konterfeijarin eteen astunut – yksinkertaisena, vakavana, maanläheisenä (tai maallisenä).⁵⁵ Peldanin ja Raumannan muotokuvien perusteella Meinander piti muitakin jo aiemmin käsittelemiään muotokuvia Möllerumin maalaamina, vaikka katsoi nyt löytyneiden töiden olevan niitä yksilöllisempinä. Vertailu Prytzin epitafin kanssa antoi hänen mielestään saman lopputuloksen, vaikka epitafi oli ”nopeammin maalattu”. Meinander käytti siis omia attribuutioitaan oman teoriansa ja uusien attribuutioiden perustelemiseen.

Uudemmassa tutkimuksessa Möllerumia on käsitelty ohimenevästi. *Svenskt konstnärslexikoniin* (1961) sisältyy lyhyt artikkeli Möllerumista,⁵⁶ jossa uutta tietoa on Möllerumin puolison nimi Anna Elisabet Förman sekä tieto – tosin virheellinen – Möllerumin kuolinvuodesta 1706 (vaimon kuolinvuosi).⁵⁷ Möllerumin sanotaan maalanneen pappien muotokuvia sekä epitafeja, mutta toimineen pääasiallisesti koriste- ja kirkkomaalarina mm. Pohjanmaalla. Oleskelu Tukholmassa 1702 mainitaan. Kirjallisuusviitteenä on ainoastaan Meinanderin *Porträtt i Finland*. Boo von Malmborg kertoo 1978 ilmestyneessä teoksessaan *Svensk porträttkonst genom fem århundraden*⁵⁸ asiat, jotka olivat mukana jo Eliel Aspelinin artikkelissa 1899. Tämä lienee ollut von Malmborgin ensisijainen lähde, vaikkei sitä mainitakaan hänen kirjallisuusluettelossaan. Möllerumin elämäkertatiedot kerrataan nyt jo vakiintuneessa muodossaan.

Bengt von Bonsdorff toteaa Suomen taiteen yleisesityksessä *Ars* (1988) Möllerumin olleen Jochim Neimanin jälkeen merkittävin muotokuvamaalari Suomessa 1600-luvulla.⁵⁹ Elämäkertatietojen osalta hän seuraa aikaisempia kirjoittajia ja toteaa Möllerumin toimineen kirkollisten toimeksiantajien palkkaamana maalaten muotokuvia, alttaritauluja – tämä ilmeisesti Nervanderin mukaan – ja epitafeja. Maalauksista hän mainitsee Brunlöfin, Wärdhin, Peldanin ja Raumannan muotokuvat sekä Peitziuksen ja Prytzin epitafit; alttaritauluista ei ole mainintaa. von Bonsdorff nostaa myös esille Svartsnäsissä Ruotsissa olevan, kahden tytön vuonna 1695 signeeratun kaksoismuotokuvan, jossa on signeerauksen ohella mallien syntymävuosia koskeva merkintä (vas.) *NATA Ao 1695 d. 22. Sept. Picta Ao 1695 d. 24 decemb.* (oik.) *NATA Ao 1691 d. 26 Junii. Picta Ao 1695. DM fecit.*⁶⁰ (Kuva 11.) Sillä perusteella, että kuvattujen tyttöjen puvut muistuttavat naisen pukua eräässä Raumalta peräisin olevassa muotokuvassa⁶¹ hän olettaa yhtäältä myös kahden tytön muotoku-

van olevan peräisin Länsi-Suomesta, toisaalta molempien maalausten olevan Möllerumin työtä. Lisäksi artikkelissa todetaan Riitta Pylkkäsen ”hyvin perustein” oletaneen Dragsfjärdin kirkosta peräisin olevia tuntemattomia aate-lismuotokuvia Möllerumin tekemiksi.⁶² Möllerumin käsittely lopetetaan toteamalla viimeisten tätä koskevien tietojen olevan vuodelta 1702, jolloin tämä toimi Länsipohjassa välskärinä ja tiettävästi myös oli Tukholmassa paluumat-kalla Turkuun. von Bonsdorff olettaa Möllerumin kuolleen 1702 ja luonnehtii hänen tyyliään tyyppilliseksi aikansa konterfeijareille, ”joiden parhaimmiston hänet toki on luettava.”

Monena mies eläessään – Dietrich Möllerumin elämänvaiheita

Nimensä perusteella Diedrich Möllerumin syntymämaaksi on oletettu Tanskaa tai Pohjois-Saksaa. Itse hän kirjoitti saksaa, mikä ei olisi ristiriidassa tanskalaisenkaan syntyperän kanssa. Vaimon perukirjassa perheen pojan mainitaan olleen sotilaana Danzigissa,⁶³ mikä saattaa antaa viitteen Möllerumin kotiseudusta. Hänen syntymävuotensa on todennäköisimmin 1641. Tietoja Möllerumin vaiheista ennen vuotta 1684 ei ilmeisesti ole löydetty; viimeistään tuona vuonna hän asui Uumajassa, sillä syyskuussa Möllerum muutti Turkuun mukanaan Uumajan pormestarin Sylvester Biuggen 9.9. päiväämä suosituskirje maaherralle. Mukana seurasivat vaimo Anna Elisabet Förman, kaksi aikuista tytärtä ja yksi alaikäinen poika. Möllerum anoi raastuvanoikeudelta 1.10.1684 oikeutta ammatinharjoittamiseen (*sitt lärda handtwärk yrka*), mikä hänelle myönnettiin.⁶⁴ Möllerum vuokrasi perheelleen asunnon kanneviskaali Jochim Schultzilta 14.10.1684.⁶⁵

Varhaisimmat tiedot Möllerumin toiminnasta ovat kesältä 1685, jolloin hän kultasi koristeita tuomiokirkon kuorissa ja urkulehterillä. Möllerum osti 24.9.1685 Kuningattarenkadulla sijaitsevan talon 700 kuparitaalerilla. Seuraavana kesänä hän teki koemaalauksen tuomiokirkon saarnatuolin ulkosivun koristelua varten sekä piirroksen kirkon torninhuipusta.⁶⁶

Turun raastuvanoikeuden pöytäkirjassa todetaan 11.11.1686: *Conterfeyaren Didrich Mölrum blef nu inkallad, att afläggia sin Bårgare Eedh, då han uppå anfrågan om han sina Cautionister med sigh hade, och han nu kunde praestera hvad Lagh förmåhr, swarade han att hwarken Bårgmestare och Rådher eller någon af Bårgerskapet warit så beskedelige att han af dhem något arbete kunnat här tils fåå; Så emedan han i en sådan ohöflighet utbrast, altså blef han baak om Porten i arrest satter till affton.*⁶⁷ Huomionarvoista on maininta siitä, etteivät kaupungin pormestari, raati tai muut porvarit olleet hyödyntäneet



Kuva 11. Kahden tytön (s. 1691 ja 1695) muotokuva. Öljymaalauk-
 1695. Signeeraus DM fecit. Svartnä-
 sin kirkko, Svärdsjö, Falun. Teokse-
 sta *Sveriges kyrkor* (Boethius 1932).

Möllerumin palveluksia. Nähtävästi kiivas luonne vei Möllerumin uudelleen oikeuteen huhtikuussa 1687, jolloin riita kuvanveistäjä Johann Ulrich Beurlen kanssa koski ilmeisesti Möllerumin koristemaalamaa

kaappia.⁶⁸ Kesällä 1687 Möllerum maalasi tuomiokirkon sepänlehterin ja puuseppämestari Henrik Leinon veistämän paneelin Kankaisten hautakuorissa sekä suoritti kultaustöitä. Möllerum oli taas oikeudessa 2.12.1687, nyt saunan ja tuvan vuokrauksesta syntyneen riidan takia. Möllerum tuomittiin sakkoihin, joita hän ilmoitti olevansa liian köyhä maksamaan.⁶⁹ Ilmeisesti työt sekä tuomiokirkossa että linnassa kuitenkin pitivät Möllerumin perheineen Turussa, sillä kesällä 1688 hän oli jälleen vaikeuksissa kiivautensa takia. Hän kuittasi 30.9.1689 palkkion Turun linnassa suoritetuista koristemaalauksista.⁷⁰ Merkillepantavaa näissä maininnoissa on Möllerumin toimiminen yksinomaan koristemaalarina, mikä korostuu arkistolähteistä myöhemmin löydettävien alttarilaitteiden ja saarnatuolien koristemaalauksia koskevien tietojen kanssa.

Lokalahden kirkkoherra Mathias Mandraeus vaati kämnerinoikeudessa 9.7.1690 korvausta Möllerumille 1687 lainaamistaan puolestatoista tynnyristä ruista. Möllerum väitti maksaneensa tekemällä työtä, mutta Mandraeus *sade sig hans arbete intet behöfva*. Möllerum puolestaan vaati korvausta, jonka kirkkoherra oli luvannut maksaa Möllerumin parannettua tämän rengin jalan.⁷¹ Maininta lääkärinä (välskärinä) toimimisesta sopii yhteen sen kanssa, mitä tiedetään myöhemmiltä vuosilta. Todennäköisesti työtilaisuuksiinsa lopulta pettyneenä Möllerum lienee päättänyt hakeutua muualle. Hän myi siksi omistamansa talon 1.8.1690 karvarimestari Caspar Steinacherille.⁷² Syyskuussa 1690 Möllerum ilmoitti Mustasaaren seurakunnalle olevansa halukas suorittamaan kirkon urkujen koristemaalauksen, mutta seurakunnan ollessa varaton hanke ei toteutunut.⁷³

1690-luvun alkupuolella Möllerum ilmeisesti matkusteli Turun ja Pohjanlahden rannikkokaupunkien välillä: Peitziuksen epitafi maalattiin Raahessa

1691, kesällä 1692 hän oli Turussa selvittelemässä talonsa myyntiin liittyviä asioita, 1693 hän maalasi Länsipohjassa sijaitsevan Själevadin kirkon saarnatuolin.⁷⁴ Hän kuittasi työstä 314 kuparitaalarin maksun. Kesällä 1694 Möllerum oli jälleen Turussa talonsa myyntiin liittyvien ongelmien takia ja 1694 Hudiksvallissa, jossa maalasi ilmeisesti kirkon saarnatuolin.⁷⁵ Saarnatuolia ei tosin nimenomaisesti mainita kirkon tileissä Möllerumin maksujen aiheena eikä maksuja yksilöidä, mutta koska

suurin hänelle maksettu summa oli 200 taaleria eli samaa suuruusluokkaa kuin Själevadissa, koski maksu todennäköisesti tätä työtä. Mielenkiintoista on myös se, että Möllerumiin viitataan Hudiksvallin kirkon tilikirjoissa sanalla ”mestari”, Mest[are]. Kirkossa työskenteli samaan aikaan myös muita maalareita, ja tileissä mainitaan myös erikseen ”konterfeijari”, mainitsematta kuitenkaan tämän nimeä. Tämä merkintä esiintyy myös samoilla sivuilla, joilla Möllerum mainitaan nimeltä. Sen sijaan Själevadin kirkon tilikirjassa saarnatuolin maalaajaan viitataan pelkästään nimityksellä ”Conterfeyaren”, mutta ilman nimeä; kirjon tilikirjan välissä on kuitenkin Möllerumin omakätinen kuitti maalaustyöstä. Hudiksvall on näistä erityisen mielenkiintoinen, sillä kirkon myöhemmin Sulvaan Pohjanmaalle siirretyllä alttarilaitteella on yhteys niihin kahteen maalaukseen, jotka eniten vaikuttavat käsitykseen Möllerumin tuotannosta.

Kevätalvella 1698 Möllerum oli uudelleen Turussa ja riitaantui linnassa vänrikki Fredrik Otto Rehbinderin kanssa vävyynsä, linnanvahtimestari Henrik Biörkiin liittyvästä syystä. Möllerum toimi samanaikaisesti myös suoneniskijänä. Hän pysytteli Turussa mahdollisesti syksyyn 1699, sillä syyskuussa Turun raastuvanoikeus kielsi Möllerumia ottamasta vastaan maalaustöitä, joihin kaupungin omilla maalareilla oli etuoikeus.⁷⁶ Tornion maistraatti kutsui 5.6.1698 Möllerumin Turusta maalaamaan Jacob Fluurin veistämän saarnatuolin.⁷⁷ Työ kuitenkin viivästyi ja hän aloitti saarnatuolin maalaamisen vasta elokuussa 1701. Tornion raastuvanoikeuden pöytäkirjassa todetaan 26.8.1701, että Möllerumin oli kuultu olevan niin taitava, että hän osasi maalata hyvin Jumalan kunniaksi ja kirkon kaunistukseksi sekä koristaa saarnatuolin kullal-



Kuva 12. Tornion kirkon saarnatuolissa oleva, Diedrich Möllerumin koristemaalausta koskeva merkintä. Valok. Paavo Korhonen 1964. Teoksesta *Tornion kirkko ja kellotapuli* (Pettersson 1986).

la ja hopealla.⁷⁸ Maininta tukee oletusta, että Möllerum toimi nimenomaan koristemaalarina, mihin viittaavat myös aiemmat asiakirjatiedot. Möllerum aloitti saarnatuolin maalaamisen Torniossa 28.8.1701 ja työ valmistui maalaustyössä olevan merkinnän perusteella 12.10. (Kuva 12.)

Pian Möllerum ilmeisesti matkusti Tukholmaan, sillä käsityöläinen Petter Olssonin 22.1.1702 antaman todistuksen mukaan Möllerum oli asunut jonkin aikaa hänen luonaan ja oli esteetön matkustamaan Turkuun. Tästä huolimatta Möllerum teki kesällä 1702 koristemaalauksia Råneån kirkossa Länsipohjassa (alttarilaitteen veistoskoristelu?).⁷⁹ Ala-Tornion käräjäpöytäkirjassa 6.–8.7.1702 todetaan Möllerumin anoneen pääsyä ja tulleen hyväksytyksi Länsipohjan läänin väliskäriksi.⁸⁰ Viimeinen asiakirjainnointi Möllerumista on ilmeisesti hänen vaimonsa perunkirjassa.⁸¹ Möllerumin vaimo kuoli vuoden 1706 uudenvuoden paikkeilla, koska 8.9. toimitetussa perunkirjoituksessa hänen sanotaan kuolleen $\frac{3}{4}$ vuotta aiemmin.⁸² Yksi tyttäristä asui tuolloin isänsä kanssa. Möllerumin oma kuolinvuosi on tuntematon.

Eräitä Diedrich Möllerumin tuotantona pidettyjä teoksia

Peitziuksen epitafin ohella on oletettavasti Pietarsaaren kirkossa ollut rovas-ti Laurentius Prytzin (1623–1692) perheen epitafi on yhdistetty Möllerumin tuotantoon. (Kuva 13.) Epitafin on Möllerumille attribuoitunut K. K. Meinander 1931 ja 1932, minkä jälkeen attribuutio on toistunut ja voi sanoa vakiintunut.⁸³ Maalaus vastaa sommittelultaan Raahen kirkon maalauksen oikeassa yläkulmassa ollutta aiheetta. Teos on maalattu vuoden 1682 jälkeen, jolloin Prytzin ensimmäinen vaimo Maria Eosander kuoli ja ennen Prytzin itsensä kuolemaa vuonna 1692. Maalauksessa on kuvattu myös Prytzin toinen vaimo Sara Jönsdotter.⁸⁴

Peitziuksen epitafin kalkkeerauksen ja valokuvan avulla Peitziuksen ja Prytzin epitafien kalvaarioryhmiä voidaan verrata toisiinsa. (Kuvat 14, 15 ja 16.) Niissä on yhteneviä piirteitä, vaikka kyse onkin potentiaalisesti stereotyyppisestä kuva-aiheesta. Kristuksen hahmot limittäin asetettuine jalkoineen, samoin lihaksiston kuvaus ja lannevaate ovat Lindgrenin piirroksen perusteella samantapaiset molemmissa epitafeissa. Kristuksen hiukset laskeutuvat vasemman hartian taakse ja oikean olan eteen ja orjantappurakruunu, vaikka onkin kalkkeerauksessa vaikeasti hahmotettavissa, vaikuttaa samaan tapaan kuvatulta. Oikean käden verivana valuu suoraan alaspäin. Rukoilevien ryhmien vertaaminen on vaikeampaa, koska muotokuvamaisuus tekee hahmoista yksilöllisempiä ja siten enemmän toisistaan poikkeavia, eikä kalkkeeraus näiden osalta kerro mitään maalaustyylistä. Kalvaarioryhmien tyylillis-



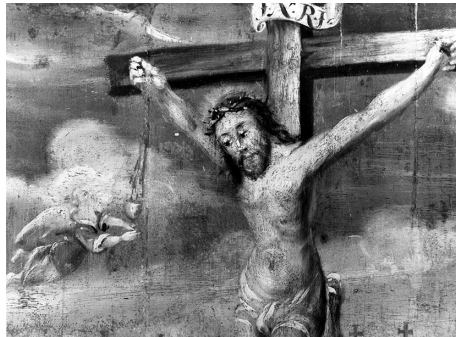
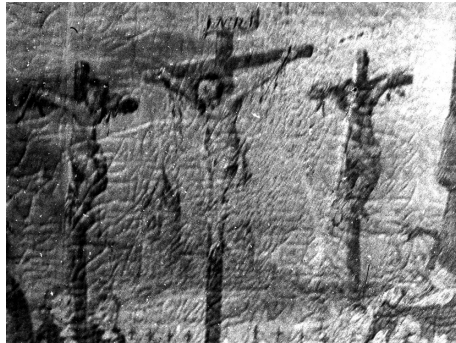
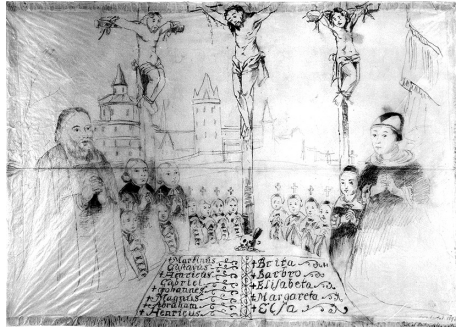
Kuva 13. Laurentius Prytzin epitafi, ennen 1692. Pietarsaaren kirkosta. Pohjanmaan museo, Vaasa (inv. PPM 1172). MV, Kuvakokoelmat/P. O. Welin.

ten samankaltaisuuksien samankaltaisuuden perusteella on mahdollista, että Prytzin epitafin on maalannut sama taiteilija kuin Peitziuksen epitafin.

Todennäköisesti Peitziuksen epitafin Luther-muotokuvan perusteella on nykyisin Koivulahden kirkossa olevaa Martti Lutherin muotokuvaa ehdotettu Möllerumin tekemäksi.⁸⁵ (Kuva 17.) Maalauksen on 1694 Vaasan kirkkoon lahjoittanut Oldesloesta Holsteinista Vaasaan 1687 muuttanut Hubertus Tullenius.⁸⁶ Tämäkin maalaus pohjautuu Cranachin puupiirokseen⁸⁷ eikä sitä ole signeerattu. Verrattaessa Koivulahden Lutheria Peitziuksen epitafia esittäviin valokuviin voidaan todeta, etteivät ne voi olla saman taiteilijan maalauksia. Raahen maalauksessa Lutherin kasvot ovat pyöreät, melko taitavasti muotoillut ja eloisat, kun taas Koivulahden Lutherin kasvot ovat soikeat, vetelät ja latteat. (Kuva 18.) Vartalon kuvaus on Koivulahden teoksessa yksiuotteisempaa kuin Raahen maalauksessa. Raahen maalauksessa lattialaatat on kuvattu perspektiivisesti, Koivulahden maalauksessa suoraan ylhäältä nähtynä. On kysyttävä, miksi taiteilija olisi käyttänyt perspektiiviä toisessa lattiassa, mutta ei toisessa. Lienee mahdollista, että Koivulahden Luther-maalauksen on Tulleniuksen Saksasta mukanaan tuoma.

Dragsfjärdin kirkosta peräisin oleva tuntematon aatelispariskunta⁸⁸ on ajoitettu 1670-luvun loppuun,⁸⁹ eikä erityisesti pukututkijana tunnetun Riitta Pylkkäsen esittämää ajoitusta ole syytä epäillä. Näin ollen muotokuvat olisivat varhaisemmat kuin varhaisin tieto Möllerumista Turussa (1684). Möllerumille eri yhteyksissä attribuoituja teoksia ovat myös Mikael Brunlöfiä ja tämän vaimoa Maria Wärdhiä esittävät muotokuvat (1686),⁹⁰ samoin Gabriel Peldanin ja Margareta Raumannan muotokuvat (1690).⁹¹ Brunlöfiä ja Wärdhiä koskee sama huomautus kuin tuntemattoman aatelispariskunnan muotokuvia: mikäli Möllerumilla olisi ollut säätyläisasiakkaita niinkin lähellä Turkuu kuin Kustavissa, miksei hän tuonut tätä seikkaa esille jouduttuaan Turussa raastupaan 11.11.1686?

Dragsfjärdin muotokuvat ovat näistä muotokuvista korkeatasoisimpia. Myös K. K. Meinanderin löytämä Peldanin ja Raumannan pappispariskunta eroaa Brunlöfistä ja Wärdhistä paremman tasonsa takia. En toisaalta pidä mahdollisena, että Brunlöfin ja Wärdhin muotokuvat olisivat kahden eri taiteilijan maalaamia. Henkilökuvaus on Brunlöfin muotokuvassa Wärdhiä eloisampaa ja toisaalta vaimon muotokuvassa silmiinpis-



Kuva 14 (ylhällä). Kalkkeeraus Peitziuksen epitafin kalvaarioryhmästä. Armas Lindgrenin lyijykynäpiirros, 1896. Suomen Muinaismuistoyhdistyksen VI taidehistoriallinen retkikunta. MV, Kuvakokoelmat/H. Malmgren.

Kuva 15 (keskellä). Yksityiskohta Peitziuksen epitafista: Kristus ristillä. MV, Kuvakokoelmat (neg. 450).

Kuva 16 (alhaalla). Yksityiskohta Prytzin epitafista: Kristus ristillä. MV, Kuvakokoelmat.



Kuva 17 (ylhäällä). Martti Luther. Koivulahden kirkko, lahjoittanut kauppias Hubertus Tullenius 1694. MV, Kuvakokoelmat/P. O. Welin.

Kuva 18 (alhaalla). Martti Luther. Yksityiskohdasta Martinus Peitziuksen epitafista Raahen kirkossa. MV, Kuvakokoelmat.



tävät draperia ja erityisesti miehen muotokuvasta eroava, poikkeuksellisen kookas kirjoitus. Mahdollista tietysti on, että kirjoitus on sekundaarinen. Erityisesti Margareta Raumannan muotokuvan kohdalla on huomattava sen eroavuudet verrattuna Maria Wärdhin muotokuvaan. Jälkimmäinen on kaksiulotteinen, ja kasvojen eloisuus on ilmeikkäiden silmien ohella aikaansaatu lähinnä poskien punertavalla värityksellä, kun taas erityisesti Raumannan kasvojen muotoilussa on maalauksellista eloisuutta. Eriytyisen huomionarvoista on naisten ranneketjujen maalaustapa: Wärdhin ketjut on maalattu vailla pyrkimystä (tai taitoa) kolmiulotteisuuteen, Raumannan papuketjut on kuvattu hienovaraisemmin. Vaikka maalausten valmistumisajankohden välillä on neljä vuotta, ei maalaustavan eroavuutta voida selittää

esimerkiksi taiteellisella ja teknisellä kehitymisellä. Tätä varten taitelijan olisi täytynyt olla kosketuksissa virikkeisiin, jollaisia Möllerumilla ei Turussa ollut mahdollisuuksia kohdata. Joskus yksityiskohtien tyylillisiä eroja voidaan selittää taitelijan teknisellä epätasaisuudella tai epävarmuudella, mutta sommittelullisesta samankaltaisuudestaan huolimatta Maria Wärdhin ja Margareta Raumannan muotokuvat ovat kokonaisuutena keskenään niin erilaisia, etten pidä tätä selitystä tässä tapauksessa luultavana. Ainoaksi selitykseksi jää

mielestäni tällöin se, että Wärdhin ja Raumannan muotokuvat – ja tätä seuraten todennäköisesti Mikael Brunlöfin ja Gabriel Peldanin muotokuvat – on maalannut eri henkilö. Tämä oletus romuttaa samalla K. K. Meinanderin tärkeimmät Möllerum-attribuutiot ja sitä kautta koko myöhemmän attribuutiotketjun, koska näiden teosten nimeäminen yhtäältä Möllerumille ja toisaalta samalle taiteilijalle on ollut taiteilijan tuotannon arvioinnin perusta.

Samalla monogrammilla kuin Gabriel Peldanin ja Margareta Raumannan muotokuvat on merkitty useita teoksia, joita ei kuitenkaan ole mainittu Dietrich Möllerumin töinä. Syy lienee se, että nämä muotokuvat ovat Ruotsissa. Sama *DM fecit* -signeeraus alapuolella olevine palmunlehvineen kuin Peldanin ja Raumannan muotokuvissa on myös Ruotsissa olevassa tuntemattomien tyttöjen kaksoismuotokuvassa (1695, Svartnäsin kirkko, Svärdsjö, Falun)⁹² sekä Skellefteån kirkkoherrojen Eric Fluor Emporagius (1691, Skellefteå landskyrka, Skellefteå) ja Olof Svanbergin (1693, Skellefteå landskyrka) sekä Hudiksvallin kirkkoherran Johan Walleniuksen ja tämän vaimon Beata Walleniuksen⁹³ (1695, Agö kapell, Hudiksvallin saaristo) muotokuvissa. (Kuvat 19 ja 20.) Näistä pappien muotokuvat ovat samaa tyyppiä kuin Peldanin muotokuva. Hudiksvallin kirkkoherran Johan Walleniuksen ja hänen vaimonsa Beata Walleniuksen muotokuvissa on mallien syntymäaikaa ja maalausajan kohtaa koskevat merkinnät sekä oletettavasti monogrammisigneeraus *DM Fecit*⁹⁴ – valokuvan perusteella kaikkia yksityiskohtia on vaikea erottaa.



Kuva 19. Johan Wallenius (s. 1655), Hudiksvallin kirkkoherra. Öljymaalauk, 1695. Signeeraus *DM fecit*? Agö kapell, Hudiksvallin saaristo. ATA, Tukholma.



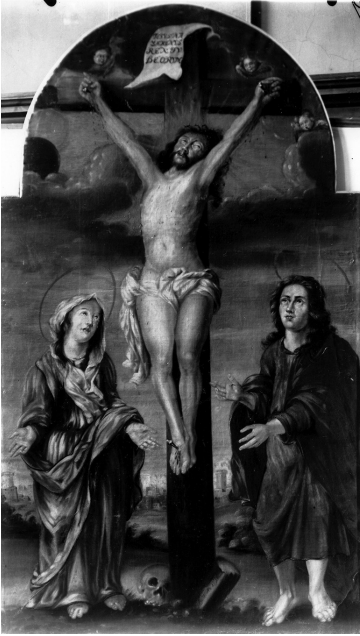
Kuva 20. Beata Wallenius. Öljymaalauk, 1695. Signeeraus *DM fecit*? Agö kapell, Hudiksvallin saaristo. ATA, Tukholma.

Hudiksvallin kirkkoherran ja tämän puolison muotokuvat ovat huomion-arvoiset myös toisesta syystä. Hudiksvallin kirkossa oli vuoteen 1796 kookas alttarilaite, jonka saarnatuolin koristemaalaukseen vuonna 1695 Möllerumin nimi liittyy. Toisaalta alttarilaitteen kahdesta maalauksesta toisessa on signeeraus monogrammillalla DM, toisessa, saman käden työtä olevassa maalauksessa on taiteilijan koko nimi. Alttarilaite myytiin 1796 Sulvan kirkkoon Pohjanmaalla. (Kuva 21.) Komeassa barokkikehyksessä on kaksi öljymaalausta, *Ristiinnaulittu* ja *Ylösnoussut Kristus*, (kuvat 22 ja 23) joista viime mainitussa on signeeraus *DM Fecit Ao 1.6.96*. (Kuva 24.) Monogrammi on samanlainen kuin muotokuvissa, joissa tämä monogrammi esiintyy. Hudiksvallin-Sulvan alttarilaitetta käsitellyt Greta Rodenstam mainitsee verranneensa Agön muotokuvaparin ja Sulvan *Ylösnousemuksen* signeerauksia ja todenneen niiden olevan identtiset.⁹⁵ Alttarilaitteen *Ristiinnaulittun* signeerauksessa on sama vuosiluku kuin *Ylösnousemuksessa*, mutta monogrammin asemasta nimi *Dionysius Monchhoven*. (Kuva 25.) Näin ollen on selvää, että *Ylösnousemuksen* monogrammi on saman taiteilijan kuin *Ristiinnaulittun* signeeraus. Monogrammi DM on sama kuin esimerkiksi Margareta Raumannan muotokuvassa. (Kuva 26.)

Råneån kirkkoherra Gulichius Magni Blixin (1648–1725) muotokuvassa⁹⁶ vuodelta 1702 (Råneån kirkko, Länsipohja) on tiettävästi signeeraus D. Müller⁹⁷, millä on mielenkiintoa ajatellen yhtäältä Möllerumin toimintaa välskärinä Länsipohjassa, toisaalta Raahen kirkon vuoden 1826 kalustoluettelossa ollutta mainintaa Peitziuksen epitafin maalarista. (Kuva 27.) Gulichius Blixin muotokuvan erottaa muista tässä mainituista muotokuvista soi-



Kuva 21. Sulvan kirkon alttarilaite, 1690-luku. Ostettu Hudiksvallin kirkosta 1796. MV, Kuvakokoelmat.



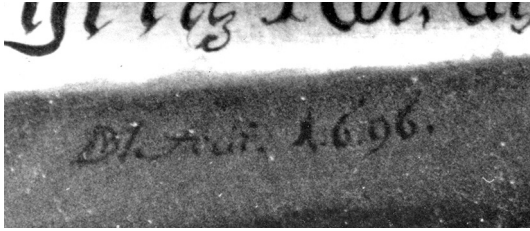
Kuva 22 (ylhällä). Kristus ristillä, osa Sulvan kirkon alttarilaitteesta. Öljymaalauk, 1696. Sulvan kirkko. MV, Kuvakokoelmat.

Kuva 23 (alhaalla). Ylösnoussut Kristus, osa Sulvan kirkon alttarilaitteesta. Öljymaalauk, 1696. Sulvan kirkko. MV, Kuvakokoelmat.

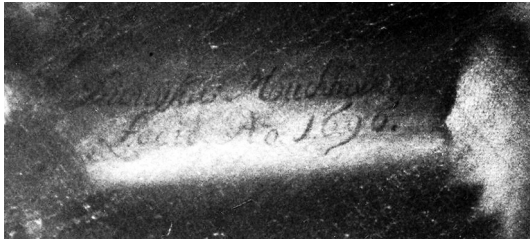


kea maalattu kehystys, joka reunustaa itse papinasuista figuuria. Asento muutoin on samantapainen kuin muissa tässä mainituissa pappien muotokuvissa: puolivartalokuvana esitetty Blix hieman kääntynyt oikealle, oikea käsi on avoin, vasen lepää pöydällä olevan avoimen kirjan päällä. Ilmeisesti pöydälle on asetettu oikealla näkyvä on krusifiksi. Kuvan ympäri kiertää soikea kehys,⁹⁸ jossa latinankielinen teksti *Christi Mors tua vita mea est. Crux tua [...]* * Anno [...] 1728 [?]. Sommittelu perustuu ilmeisesti kuparipiirroksesta saatuun malliin, vastaava sommitelma on esimerkiksi Johan Gezelius nuoremman muotokuvasta tehdyssä kuparipiirroksessa.

Möllerumin tuotantoon on yhdistetty myös *Pyhä Yrjänä*ä esittävän signeeraamaton öljymaalauk Sulvan kirkossa.⁹⁹ (Kuva 28.) Maalauksen on kirkkoon lahjoittanut sotakamreeri Gerhard Arenius (1751–1827) Herrbackenista Sulvassa 1800-luvun alussa. Pyhä Yrjänä-maalauksen alkuperäiseksi omistajaksi ehdottavat A. Appelgren ja G. Rosenholm Näsin sotilasvirkatalossa Maalahden Sulvassa asuneita Pietarsaaren kirkkoherran Laurentius Prytzin tytärtä Maria Prytziä (Preutz) (k. 1715) ja tämän puolisoa Etelä-Pohjanmaan tuomiokunnan kihlakunnantuomari Nils Tomasson (Nicolaus Thomae) Clerckia (k. 1690). Prytz- ja Arenius-sukujen välille näyttäisi olevan löydettävissä kaukainen yhteys Maria Prytzin sisaren Helenan kautta.¹⁰⁰ Teos on maalattu Rafaelin maalausta mukailien todennäköisesti kuparipiirroksen mukaan.¹⁰¹ Maalaus on yksityiskohdissaan mielestäni yhdistettävissä toisaalta Sulvan kirkon alttarilaitteen töihin, toisaalta



Kuva 24 (ylhällä). Yksityiskohta Sulvan kirkon alttarilaitteen Ylösnousemus-maalauksesta (kuva 23). Signeeraus *DM fecit 1696*. Sulvan kirkko. MV, Kuvakokoelmat/E. Holmberg.



Kuva 25 (keskellä). Yksityiskohta Sulvan kirkon alttarilaitteen Ristiinnaulittu-maalauksesta (kuva 22). Signeeraus *Dionysius Monchhoven fecit Ao 1696*. MV, Kuvakokoelmat/E. Holmberg.



Kuva 26 (alhaalla). Margareta Raumannan muotokuvan (kuva 10) signeeraus. Kansallismuseo. MV, Kuvakokoelmat/H. Malmgren.

tumisen enkelinpäät ovat mielestäni siinä määrin samankaltaisia, että kaikkien voisi olettaa olevan saman taiteilijan käsialaa. (Kuvat 29 ja 30.) Toisaalta Prytzin epitafin enkelit vaikuttavat olevan samaan tyyliin maalattuja kuin *Pyhän Yrjänän* naishahmo.

Ehtoollisen asettamista esittävän maalauksen ovat Tornion kirkkoon lahjoittaneet kaupungin pormestari Johan Core ja tämän vaimo Sara Åberg.¹⁰² Maalausta ei ole signeerattu. Annabrita Ehrnrooth on attribuoinut maalauksen kirkkomaalari Petter Bergströmille, ja maalaus on samaa tyyppiä kuin tämän usein käyttämä sommitelma. Silmiinpistävän yhtenevää on kuitenkin esimerkiksi Ehtoollisen Kristuksen ja Hudiksvallin-Sulvan Kristusten samankaltainen, pitkänomainen pään muoto.

Diedrich Möllerumin tuotannon ongelma

Hämäävällä tavalla Möllerum (asiakirjojen perusteella) ja DM-signeerausta käyttänyt taiteilija (monogrammilla signeerattujen muotokuvien perusteella) näyttävät liikkuneen lähes samoihin aikoihin 1690-luvulla samoilla seuduilla Pohjanlahden rannikoin molemmin puolin, lukuun ottamatta Turku,

jossa DM-signeerausta ei ilmeisesti ole löydettävissä: Möllerum maalasi 1691 Peitziuksen epitafin Raahessa, DM on signeerannut 1691 Peldanuksen ja Raumannan muotokuvat (Ilmajoella?) sekä Skellefteån kirkkoherran Erik Fluur Emporagiuksen muotokuvan; DM on signeerannut 1693 Skelefteån uuden kirkkoherran Olof Svanbergin muotokuvan, Möllerum maalasi seuraavan vuoden kesällä 1694 Själevadin kirkon saarnatuolin; Möllerum maalasi kesällä 1695 Hudiksvallin kirkon alttarilaitteen, DM signeerasi 1695 samassa alttarilaitteessa olevat maalaukset ja maalasi Hudiksvallin kirkkoherran ja tämän vaimon sekä Svartnäsän kirkon tyttöjen kaksoismuotokuvan; Möllerum maalasi 1701 Tornion kirkon saarnatuolin, DM tai D. Müller signeerasi 1702 Råneån kirkkoherran Gulichius Blixin muotokuvan, Möllerum toimi 1702

välskärinä Länsipohjassa. Yhteensattuma on lähes liian ilmeinen ollakseen sattumaa.

Se, että Haniel Östring mainitsee kaksi lukutapaa taiteilijan nimestä (ks. s. 45), saa miettimään, miten nimi itse asiassa oli Martinus Peitziuksen epitafiin kirjoitettu. Eliel Aspelin kirjoitti Peitziuksen maalauksesta 1891: *Vähän myöhemmin saapui Turkuun kaksi luultavasti saksalaista muotokuvaajaa, nimittäin Didrik Möllerius (Mölleruum, Mählruum, Molrum) [...]. Möllerius on jo v. 1691 merkinnyt erään kirkkoherra Martti Peitziuksen ja hänen vaimonsa Elsa Rothenian tilaaman votiivitaulun Raahen kirkossa.*¹⁰³ Raahen kirkon vuoden 1836



Kuva 27 (ylhäällä). Gulichius Magni Blix (1648–1725), Råneån kirkkoherra. Öljymaalaukset, 1702. Signeeraus D. Müller? Råneån kirkko, Länsipohja. Teoksesta *Tornion kaupungin historia* (Mäntylä 1971).

Kuva 28 (alhaalla). Pyhä Yrjänä ja lohikäärme. Öljymaalaukset, 1600-luvun loppu. Sulvan kirkko. MV, Kuvakokoelmat.

Kuva 29. Yksityiskohta Sulvan kirkon Pyhä Yrjänä -maalauksesta (kuva 28): prinsessa Cleolinda.

Kuva 30. Yksityiskohta Sulvan kirkon alttarilaitteen Ylösnoussutta Kristusta esittävstä maalauksesta (kuva 23). MV, Kuvakokoelmat.



kalustoluettelossa taiteilijan nimeksi mainitaan Möller (ks. s. 44). Maalaus on saattanut olla vaikeasti nähtävillä ja vain nimen alkuosa on ollut helposti luettavissa tai signeeraus on saattanut olla muuten epäselvä, onhan Möllerumin nimikirjoituksen loppu Själevadin kirkon kuitisakin hieman suoraviivainen. Samoista syistä Östringkin on ollut lukutavassaan epävarma. Jos Peitziuksen epitafissa oli signeeraus koko nimellä, se oli ainoa tiedossa oleva maalaus, joka oli signeerattu näin (Tornion kirkon saarnatuolia lukuun ottamatta). Suomen Muinaismuistoyhdistyksen VI taidehistoriallinen retki tehtiin vuonna 1908 ja edellisenä vuonna Eliel Aspelin oli julkaissut Eichhornin koelmaan kuuluvan asiakirjan, jossa nimi Möllerum esiintyi selvästi luettavassa muodossa. Tuolloin hän täsmensi taiteilijan nimeä: *I min "Suomen taiteen historia" [...] uppges mannen heta Möllerius; i det [här] anförda dokumentet skrifves namnet dock fullkomligt tydligt: Möllerum.*¹⁰⁴ Tulkittiinko Peitziuksen epitafin merkintä koko nimeksi vastikään julkaistujen tietojen valossa?



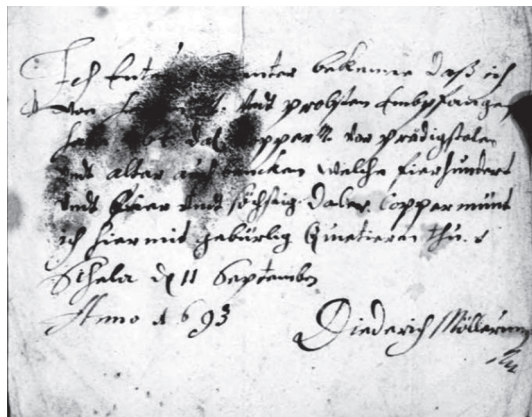
Mielestäni vuoden 1908 tulipalossa Raahessa tuhoutunut Peitziuksen epitafi ja Pietarsaaren maaseurakunnan kirkon Prytzin epitafi ovat todennäköisesti saman taiteilijan tekemiä. Toisaalta ei liene epäilystä siitä, etteivätkö kaikki DM-monogrammilla merkityt muotokuvat ole yhden taiteilijan tekemiä. Sulvan kirkon alttarilaitteen maalausten perusteella tämä monogrammi näyttäisi olevan identifioitavissa Dionysius Monchhoven -nimiseksi, muutoin tuntemattomaksi taitelijaksi sen perusteella, että Hudiksvallin-Sulvan kirkon

alttarilaitteen maalauksista toisessa on monogrammi DM ja toisessa nimi Dionysios Monchhoven, ja nämä kaksi maalausta ovat selvästi saman taiteilijan työtä. Keskeistä on kysymys siitä, voidaanko Peitzius- ja Prytz-epitafien tekijää ja Dionysius Monchhovenia pitää samana henkilönä. Viime mainittu näyttää signeeranneen kaikki muotokuvamaalauksensa laakerinlehvien reustamalla DM-monogrammilla, kun taas Prytzin epitafi on signeeraamaton ja tieto Peitziuksen epitafin signeerauksesta perustuu toisen käden lähteeseen eikä signeerauksen ulkoasusta tosiasiaassa ole täysin kiistatonta tietoa. Signeerauksen puuttuessa Prytzin epitafista on mahdollista, että epitafit on maalannut eri henkilö kuin DM-muotokuvat.¹⁰⁵

Toisaalta Prytzin epitafin maalaustyyliä näyttäisi olevan jotakin vastavaa kuin Sulvan kirkon alttaritauluissa, erityisesti kasvojen huippuvalojen käytössä. Jos taas Prytzin epitafeja ja Sulvan alttaritauluja pidetään tällä perusteella saman taiteilijan tekeminä, ei Peitziuksenkaan epitafi ole voinut olla Möllerumin (mikäli siis hyväksytään ajatus, että Peitziuksen ja Prytzin epitafit oli maalannut sama henkilö).

Asiakirjoista tunnetun maalarin nimeltä Diedrich Möllerum tiedetään toimineen koristemaalarina eikä yhtään varmuudella hänen maalaamukseen tiedettyä muuta teosta tunneta; toisaalta ei liene mahdotonta, etteikö sama taiteilija olisi työtilaisuuksien puitteissa voinut maalata joko koristemaalauksia tai muotokuvia. Sulvan kirkon alttarimaalausten perusteella on selvää, etteivät DM-monogrammilla signeeratut muotokuvat ole Möllerumin maalaamia. Mielestäni ainoa mahdollinen johtopäätös on, ettemme yksinkertaisesti nykyään pysty sanomaan mitään Diedrich Möllerumin tuotannosta tai kyvystä taiteilijana tai varmuudella attribuoimaan hänelle yhtään teosta. Tulos ei silti ole katastrofaalinen. Möllerum ainoastaan palautuu niiden Suomessa 1600-luvulla toimineiden taiteilijoiden joukkoon, joiden tuotantoa emme tunne. Toisaalta ne edellä esitetyn perusteella toistaiseksi tuntemattoman taiteilijan teoksina pidettävät muotokuvat, joiden mallit

Kuva 31. Diedrich Möllerumin omakätinen ja allekirjoitettu kuitti Själevadin kirkossa 1694 suoritetuista maalaustöistä. Själevads kyrkoarkiv, Räkenskaper för kyrkan, SE/HLA/1010173/L I/1 (1668–1801), bildid. C0033426_00052.



kuitenkin tunnemme, kertovat aikakauden ihmisistä ja heidän suhteestaan taiteeseen yhtä paljon kuin ennenkin.

ABSTRACT

Too Many Masters – The Problem of the Artistic Production of Diedrich Möllerum

The writer discusses certain paintings from the 1680s and the 1690s which have been attributed since 1891 to Diedrich Möllerum, a decorative painter known to have worked in Turku and Tornio at the end of the 17th c. The only easel painting said to have borne his signature was destroyed in the fire of the Church of Raahe in 1908, and some doubt can be cast as to the nature of the signature, known from an archival source from 1896. Because the same monogram (DM f or DM fecit) which has been taken as Möllerum's signature can be found in a pair of paintings coupled with another signature, the name Dionysius Monchhoven, the writer argues that this signature cannot be Möllerum's. In consequence, since there are no known paintings unquestionably painted by him, and because much of the early writing about Möllerum's presumed work is based on circular reasoning, the writer posits that we actually cannot say anything about Möllerum as a painter, nor should any of the traditional attributions to him be accepted.

Viitteet

- 1 Meinander 1931, s. 401–435; Aspelin 1907, s. 1–7.
- 2 Ks. viite 93.
- 3 Aspelin 1895, s. 44. Mielenkiintoisella tavalla samantapaista ongelmaa on käsitellyt Annabrita Ehrnrooth tutkiessaan Petter Bergströmin tuotantoa ja taiteilijan väärin tulkitusten signeerauksien synnyttämiä virheellisiä taiteilijaidentifikaatioita (ks. Ehrnrooth 1969a).
- 4 Vuola 2015, s. 83.
- 5 Valkeapää 2015, s. 108, 109, 127.
- 6 Valkeapää 2015, s. 119.
- 7 Selkokari 2008, s. 48.
- 8 Selkokari 2008, s. 48. Mm. J. R. Aspelinin taiteilijoita koskevat kirjoitukset on julkaistu uudelleen 1942 teoksessa Opsucula Aspeliniana, Diedreich Möllerumia koskeva teksti osassa I, s. 222–225.
- 9 Selkokari 2008, s. 98.
- 10 Selkokari 2008, s. 46.
- 11 Selkokari 2008, s. 47.
- 12 Selkokari 2008, s. 48, 49.
- 13 Selkokari 2008, s. 89.

- 14 Selkokari 2008, s. 90.
- 15 Valkeapää 2016, s. 119.
- 16 Selkokari 2008, s. 57.
- 17 Valkeapää 2015, s. 103.
- 18 Valkeapää 2015, s. 100–103, 114.
- 19 Valkeapää 2015, s. 119.
- 20 Valkeapää 2015, s. 131.
- 21 Vuola 2015, s. 87–88.
- 22 <http://www.rembrandtresearchproject.org/> ja <http://rembrandtdatabase.org/literature/corpus>.
- 23 Ks. Vuola 2015.
- 24 Vuola 2015, s. 83.
- 25 Vuola 2015, s. 88, 94.
- 26 Vuola 2015, s. 96.
- 27 Valkeapää 2015, s. 113.
- 28 Valkeapää 2015, s. 41–56.
- 29 Selkokari 2008, s. 61, 86.
- 30 Valkeapää 2015, s. 115.
- 31 Gardberg 1997. <http://urn.fi/urn:nbn:fi:sks-kbg-002519>
- 32 Tällaisesta monitahoisesta tutkimuksesta hyvänä esimerkkinä Kilpinen et al. 2008.
- 33 Aspelin 1891, s. 38; Aspelin 1895, s. 44; Nervander 1899, s. 4; Meinander 1926, s. 104; Meinander 1931, s. 34; Meinander 1932, s. 140–142; Möllerum, Didrik (Diedrick), in: Sv. konstnärslexikon IV, 1961, s. 171; Mähönen 1975, s. 33; von Malmberg 1978, s. 98; von Bonsdorff, 1988, s. 295; Appelgren 1985, s. 689; Ringbom et al. 1998, s. 99; Tuhkanen 2005, s. 156, 231–232.
- 34 Vrt. Tuhkanen 2005, s. 232.
- 35 Raahen seurakunnan arkisto. Kalustoluettelot 1836–1843, fol. 3–3v.
- 36 SMY:n arkisto Hj 5. SMY:n VI taidehist. retkikunta 1896, s. 267.
- 37 SMY:n arkisto Hj 5. SMY:n VI taidehist. retkikunta 1896, s. 267. SMY:n arkisto. Emil Nervanderin arkisto Ht 28. Emil Nervanderin muistiinpanot Raahen kirkosta; Från konsthistoriska expeditionen 1896. XIV. Brahestad, s. 12–13.
- 38 MV top. Raahe. Östring. Kyrko Inventarium från Brahestads och Salo Pastorat 1887.
- 39 Aspelin 1891, s. 38. Peitziuksen ja Prytzin epitafeista käytetään vanhassa kirjallisuudessa usein nimitystä ”votiivitalu”, vaikka oikeampi nimitys on epitafi, ks. Tuhkanen 2005, s. 157–163 ja erit. s. 158.
- 40 Aspelin 1895, s. 44–45.
- 41 Aspelin 1899, s. 28–31.
- 42 Nervander 1899, s. 1–22.
- 43 Nervander 1896, s. 268.
- 44 Tornion kirkon maalausten osoitettu olevan Lars Galleniuksen työtä. Kasto 2001, s. 94–96.
- 45 Samaa kuvatyyppejä edustavia ehtoollisaiheisia maalauksia on Getan kirkossa (lahjoitettu 1685) ja Ylitornion kirkossa (maalannut Petter Bergström 1739).

- 46 Nervander 1899, s. 20.
- 47 Pettersson 1986, s. 123.
- 48 Nervander 1900, s. 55.
- 49 Nervander 1900, s. 54–55. MV top. Muhos. Hyvönen, Muhoksen kirkon inventointikertomus 1980.
- 50 Muhoksen kotiseutumuseo, nro 510. MV top. Muhos. Hyvönen, Muhoksen kirkon inventointikertomus 1980, s. 44. Nervander 1899, s. 5, alaviite (?); Mähönen 1975, s. 33?
- 51 Aspelin 1907, s. 5.
- 52 Meinander 1931, s. 85–86, 424; kuvat 21, 124, 125.
- 53 Strandberg 1832, s. 177.
- 54 Meinander 1932, s. 140–142.
- 55 Meinander 1932, s. 142.
- 56 Möllerum, Didrik (Diedrick) in: Sv. konstnärslexikon IV, 1961, s. 171.
- 57 Sv. konstnärslexikonin artikkelissa, s. 171, on sekaannus perukirjan kohdehenkilön etunimissä.
- 58 von Malmborg 1978, s. 97–98.
- 59 von Bonsdorff 1988, s. 295.
- 60 Boëthius 1932, s. 267.
- 61 von Bonsdorffin Möllerumille attribuoiman, Rauman raatihuoneelta peräisin olevan tuntemattoman naisen muotokuvan (inv. KM 2287:1) on selvästi maalannut toinen henkilö, sillä teos poikkeaa kaikista Möllerumille attribuoiduista töistä. Riitta Pylkkänen on ajoittanut muotokuvan noin vuoteen 1700. Pylkkänen 1970, s. 208; kuva 232.
- 62 Inv. KM 4548:2–3. Riitta Pylkkäsen ohella von Bonsdorff on ainoa, joka on viitannut Möllerumiin näiden muotokuvien yhteydessä. Tämä arvelu esitetään ainoastaan kuvatekstissä, kysymysmerkillä varustettuna. Pylkkänen 1970, s. 268, 291; kuvat 296, 314.
- 63 SSA, Perukirjat, Tukholma 1706:968–970, A. E. Förman. Möllerumia ei löydy Tukholman perukirjarekisterissä 1701–1750 viitteellä A. E. Förmanin perukirjaan. Kuoliko hän itse siis muualla?
- 64 KA. Turun raastuvanoikeuden renovoidut tuomiokirjat 1684 (z:51), fol. 407. *Den nyssankommen Conterfeija[ren] Diderich Mullrum, instälte sigh nu, opwijsandes ett Transumpt af Borgmestarens HögWälachtadh Sylwester Biuggz Breff, af d. 9. Septembris sidstledne, til HögWälborne H:r Landzhöfningen, förmedelst hwilket Borgmestaren honom hoos hans Nåde recommenderar, att han finge sigh här uthi Staden nedsettia, och sitt lärda handwärc yrka; Begärandes att och Magistraten honom sådant efterlåta mätte, hwilket af Rätten honom bewilliade, men frijheet anbelangar så will Rätten dher om med hans Nåde H:r Landzhöfdingen, conferera.*
- 65 Aspelin 1899, s. 28–29.
- 66 Aspelin 1899, s. 29.
- 67 KA. Turun raastuvanoikeuden renovoidut tuomiokirjat 1686 (z:53), fol. 774. Aspelin 1899, s. 29.
- 68 KA. Turun kämnerinoikeuden renovoidut tuomiokirjat 1687 (z:195), fol. 112. *Hwad widhkommer det mißförståndh, oenigheet och osämia, som emellan Bilthuggaren M:r Johan n Ulrich Beyrle och Mälaren M:r Didrich Möllerum war opwxen, sigh för orsaken, som skulle Bilthuggaren uthi någres närwaro lastadt b:le mälarens arbete och målning, den på fölgdt retarsive [?] någon [or]dh, [?] denn M:r Johann Ulrich illa optagit, och tykte sin reputation*

för [...] förskedd wara, och på det Parterne ej wid [?] dem skulle uthj [?] en sådan fåfeng saack diupare sig inwerka, blefwo dhe, som äre fremmandhe på obekant ort, stedda, och tillförene godha wänner warit, för mente, at afståå medh slijckt wäsende, och icke förtreta hwr annan; uthan låtha sitt arbete hwar annan behaga, emedan ej någon derom giordt klander, eller och det straffet hafwer, hwilket dhe begge togo uthi betänckkiande, och wedh tillfrågan bekende sig bered hwar annan, < ej annat, > ähn ähre [?] och godt weeta, Tillsportes, hwar dhe då skulle sijns emellan ennige wara; hwilka sedhan på beggesijder leeto saacken falla, och medh handskaakning ingingo een wänlig förlijkning; Dhen dhe stipulata manu bekräftade, doch widh Laga wijter förbudet, framdeles här om hwar annan misßfjirma, [?] och denna transactionen at oprijfwa, och till stadfestelse M:^r Didrich Möllerum gifwer uthi fattig bijssan 1 D:^r Silf:^r M:^t, och måste [?] ett skååp och Kista åth Bilthuggaren effter aftall ostraffeligen, hwarföre han fullen löhnen 6 D:^r Kopp:^r M:^t alredhe opburit. Således dem emellan passerat, förlijckt och förundt [?] hwilket och till större Confirmation blef ad notam tagat och protocollerat. Witna undherschrifne.

- 69 KA. Turun kämnerinoikeuden renovoidut tuomiokirjat 1687 (z:54), fol. 270.
- 70 Aspelin 1899, s. 30.
- 71 KA. Turun kämnerinoikeuden tuomiokirjat 1680 (z:197), fol. 225–226. *Kyrkioherden j Låkalax EhreWyrdige och Wällärde Her Matthias Mandraeus upwijste j Rätten Måhlares M^r. Diderich Möllerums obligation af d. 19 Junij 687. på 1½ t^a. Malt, derföre han nu sig betalningh fordrar; M^r. Diderich Möllerum tillstodh sigh maltet bekommit, och Låfwat derföre arbetha, men Hr Matthias sadhe sigh hans arbethe inthet behöfwa; Så fordradhe och Möllerum af Her Kyrckioherden 4. Rix D. dör dheth han Curerat Fagernäs drängfougden Jacob Sigfredhssons footh som hans hundh bijtit, och Kyrckioherden lofwat betala, som han med drängfougden attest af d. 28Martij 689 will bewijsa, men Kyrckioherden dher till aldeles neekade, seijandes sigh medh wittnen uthie på Landhet Contrarium kunna betyga. [...] Asian käsittely jatkui raastuvassa, ks. Turun raastuvanoikeuden renovoidut pöytäkirjat 1690 (z:57), fol. 322. Aspelin 1899, s. 30–31.*
- 72 Aspelin 1899, s. 30.
- 73 Åkerblom 1941, s. 436.
- 74 Telhammer 1978, s. 95, 104; Telhammer 1982, s. 117; Pettersson 1986, s. 122–123. RA. Själelvads kyrkoarkiv. Räkenskaper för kyrkan L I/1 1668–1801. [f. 66r] 1693 d. 8 Maii Ofwersändes med Rådman Olof Hoopman att upköpa Gull och fergor till nya Predikostolen contant 150.- [f. 67r] d. 28. till Erich Bring för lagat Predikostolen – 4 D. och giordt pulpetet 5. d. 3 Sept. bekom Conterfeyaren för det han bestrukit Predikostolen 314. [f. 68r] Thill Conterfeyaren för tiltächt be[...] å ben serar [?] fram i Choren – 7. - - det stora Timglaset på Nya Predikstolen 20. [f. 66v-67r välissä] Möllerumin omakätinen kuitti (teksti on osittain mustetahrojen peitossa): Ich Ent[...] [...]enter bekenne daß ich von h[...] tedt Probs-ten Embfangen h[abe] [...] Dal. [ko]pper for Prädigstolen undt altar auch bänken Welche fierhundert undt fier undt söchstig Daker, Copper münt ich hier mit gebürlig Quitterer thu. Schela d. 11 September Anno 1693 Diedrich Möllerum.
- 75 Telhammer 1978, s. 62–63; Telhammer 1982, s. 117. RA. Hudiksvalls kyrkoarkiv. Räkenskaper för kyrkan, Specialräkenskaper L I b/2 1658–1745. - - Ifrån d. 1 Maij A^o 1695 Till medio Aug. dito: Anno. [s. 3] d. 3 Julij [...] Till Conterfejaren i Berglock för förgylt drufwa: 10:- [s. 4] Dito [d. 19 Julij] För 2.^{de} förgylte drufwor och färgade Blommor: 12:- [s. 5] Dito [d. 6 Aug.] Till H. Lars Ström i Stockholm för 8 böcker fint guld a. 1 Carolin boeken, hwilket guld Conterfejaren af mig tagit i afräkning å Predikstolen 15:- [...] Hudiksvall d. 31. Octob. 1695. - - Kyrckians Räkning Pro Anno. 1695. Ol. Normans Enka Marg: Svens D^r In Nomine Jesu. XIV. [...] Kyrckians Uthgiftt pro A:^o 1695. [...] [s. 7] Dito [d. 13. Augusti] Mest: Didrick Möllerum N:^o 11 200:- [s. 8] d. 18. Augusti betalt till hindrich målare 3:16. [...] d. 23. [Augusti] betalt till Sigfrid målare Arbetz lön 4:16 [s. 9] d. 8. Octobris Betalt till

- Sigfrid målare 8:- [...] Dito [d: 25. Oct.] till Mest:n Didrick Möllerum N:o 2. 23:- d: 30. [Oct.] betalt till Sigfrid målare 8:- [s. 10] d: 11. [Dec.] till Mest.^e Didrick Möllerum N:o 9 3:24 [Samalla sivulla:] [1696] 6 Feb betalt till Conterfejaren N:o 20 24:- [s. 11] Hudikswall d: 6. Julj A.^o 1696. - - Inlewererat af Kyrkiowården Anders Norrman den 4 Maj 1695. [s. 2] A.^o 1694 [...] A.^o 1695. [...] 6 Dito [Januari] till Sigfrid målare för Ramars Swertandhe -:15. - - Kyrckio Räkning Pro A.^o 9 3:24. [Samalla sivulla edellisen kanssa:] [1696] dito [d: 25. Januarij] betalt till Conterfejaren N.^o 20 24:- [...] Hudikswall d: 6. Julij. 1696.
- 76 KA. Turun raastuvanoikeuden renovoidut pöytäkirjat 1699 (z:66), fol. 290v–291. *Yttermera öfwersågs Conterfejaren M:r Dirich Mölroms supplication, hwar uthinnan han anhåller om tillståndh att få sigh medh sin hustru här j staden till nestkom[m]ande Währ uppehålla, emedan dhe för sin ålderdom och denne Årsens tids beswärligheet sigh på reesan till Törneo dijt han förskrifven är, ej förtroor att begifva; Och Resolverades, att ehuruwähl Supplicanten ej hafver att gaudera Borgerligh Frijheeter här j staden, såwjda han sin Borgare Eedh icke aflagt; Så tillåtes doch honom till mestkom[m]nde Währ sigh här att uppehålla, således att han denne Stadsens Målare som stå för Kongl. Maj:ts och Cronones samt Stadsens uthgiärder, med sitt arbete icke förfång tillfogar.* Aspelin 1899, s. 31.
- 77 Mäntylä 1971, s. 166, viite 85.
- 78 Mäntylä 1971, s. 167, viite 88.
- 79 Mähönen 1975, s. 33–34.
- 80 Mäntylä 1971, s. 167, viite 86.
- 81 SSA. Perukirjat, Tukholma 1706:968–970. *Anno 1706 den 8 September, woro af Justitie Collegio och förmyndare Cammaren förordnade Assistenten Israël Emporagrius och Notarien Erich Willman at uprätta Inventarium effter Lieutenantens Diedrich Möllerums Sahl afliden Maka Hustru Anna Elisabet Förman, som för ¾ åhr sedan är genom döden afgången. Till delning och rättelse för Mannen och 4. st. deras tillsammans afledne barn, n. 1) Hustru Anna Maria Möllerum, gift med Borgm. uthi Ångrund [Örngrund?] Michael Willman, 2) Hust. Sophia Möllerum, Collegae wid S:ta Catharinae Schola S: Johan Wijbergs hustru, 3) Johan Petter Möllerum under Militien uhti dantzich, 4) hustru Catharina Dorothea Möllerum, handlangarens wid Kongl. Artilleriet Hendrich Brincks hustru. Närwarande nu wid Inventeringen S: Johan Wijberg och dess Hustru, samt dotteren, hustru Anna Maria Möllerum, men hustru Catharina Dorothea Möllerum, som boor hoos des Fader, blef af Wachmästaren Botved Sunesson tillsagder och wille sig ej infinna. Och sedan Mannens fördehl, som bestodt af ringa värde aflagder war, Inwenterades den öfrige Egendomen, hwilken befans som följa. Nembl. [...] Kuolinpesä oli hyvin köyhä, summa 126,29,-. Tukholman perukirjarekisterissä 1701–1750 löytyvät vain tässä mainitut henkilöt viitteellä A. E. Förmanin perukirjaan.*
- 82 SSA. Perukirjat, Tukholma 1706:968–970, A. E. Förman.
- 83 Pyllkkänen 1970, s. 290; Mähönen 1975, s. 34; von Malmborg 1978, s. 98; von Bonsdorff, 1988, s. 295; Appelgren 1985, s. 689; Jakobsson 1991, s. 4; Ringbom et al. 1998, s. 99; Tuhkanen 2005, s. 221–222; Koskimies-Envall et al. 2009, s. 86–87.
- 84 Appelgren 1985, s. 689; Strandberg 1832, s. 106.
- 85 Appelgren 1985, s. 691.
- 86 Luukko 1971, s. 69; Appelgren 1985, s. 691.
- 87 Appelgren 1985, s. 691. Ilmeisesti tähän perustuen myös Pirinen 1998, s. 13.
- 88 Inv. KM 4548:2–3.
- 89 Pyllkkänen 1970, s. 267, 291.

- 90 Inv. KM 4549:1-2 (= KM 59:1-2). Meinander 1931, s. 85-86 (attribuutio); Meinander 1932, s. 140; Pylkkänen 1970, s. 262, 367; Mähönen 1975, s. 32-34; von Malmborg 1978, s. 98; von Bonsdorff 1988, s. 295; Appelgren 1985, s. 691; Ringbom et al. 1998, s. 98.
- 91 Inv. KM 64044:1-2, Antellin kokoelmat. Meinander 1932, s. 140-142 (attribuutio).
- 92 Boëthius 1932, s. 267 (tuntematon taiteilija), kuva 264; von Bonsdorff 1988, s. 295 (attribuutio).
- 93 Beata Walleniuksen muotokuvan monogrammisigneerauksen on Boo von Malmborg tulkinnut Dionysius Monkhauseniksi: ”En kringvandrande konterfejare var tydligen D. Monkhausen.” von Malmborg 1978, s. 97. Dionysius Monchhovenia tai D. Monkhausenia ei mainita Sv. konstnärslexikonissa.
- 94 Hudiksvallin-Sulvan alttarilaitetta käsitelty Greta Rodenstam mainitsee verranneensa 10.7.1955 Agön muotokuvaparin ja Sulvan alttaritaulun *Ylösousemuksen* signeerauksia ja todenneen niiden olevan identtiset (*precis samma*). Rodenstam 1960, 45. Tällä perusteella signeeraus on kirjoitettu tähän samanlaisessa muodossa kuin muissa tässä käsitellyissä, DM-signeerauksella varustetuissa maalauksissa.
- 95 Rodenstam 1960, s. 45.
- 96 Byström 1955, s. 45 (kuva), 47; Mähönen 1975, s. 33-34.
- 97 Mähönen 1975, s. 34. Blixin vaimon Catharina Rhenin muotokuvan mahdollisesta signeerauksesta ei Mähösellä ole mainintaa.
- 98 Soikean maalatun kehyksen suhteen on mainittava Turun museokeskuksen kokoelmiin kuuluva tuntemattoman tytön muotokuva vuodelta 1689 (inv. TMM 3993, tuntematon alkuperä), jonka Riitta Pylkkänen on ehdottanut olevan Diedrich Möllerumin työtä. Kankaan takana on merkintä *Ætatis suæ 7. Ao 1689*. Pylkkänen 1970, s. 327 (*Diedrich Möllerumin tyyliä*).
- 99 Appelgren & Rosenholm 1948, s. 45 (attribuutio), kuva 29; Appelgren 1985, s. 689; Rosenholm 1986, s. 66, 85-86.
- 100 Appelgren & Rosenholm 1948, s. 45 (mahdollista sukulaisuutta he eivät kuitenkaan käy läpi). Pietarsaaren kirkkoherran Laurentius Prytzin tytär Helena oli naimisissa Vaasan pormestarin Lars Riveliuksen (myöh. Rivell, yo 1679, k. 1693) kanssa. (Lars Rivelius mainitaan Laurentius Prytzin pojan Hans Prytzin lankona, joten Helena Prytzin täytyy olla Hansin sisar ja siten Laurentius Prytzin tytär ja Maria Prytzin sisar.) Lars Riveliuksen veljen Märten Riveliuksen tytär oli Helena Sofia Rivelius, jonka puoliso oli Närpiön kirkkoherra Gabriel Arenius (yo 1704, k. 1730). Näiden pojanpoika oli sotakamreeri Gabriel Arenius. (Hänen isänsä Vaasan ja Mustasaaren kappalainen Gabriel Arenius (1720-1778) asui Koivulahdella, jonka kirkossa oli Hubertus Tulleniuksen lahjoittama Luther-maalaus.) Elgenstierna 1926, s. 21. Yrjö Kotivuori, *Ylioppilasmatrikkeli 1640-1852: Tomas Arenius*. Verkkojulkaisu 2005 <https://ylioppilasmatrikkeli.helsinki.fi/henkilo.php?id=2239>. Sama, *Ylioppilasmatrikkeli 1640-1852: Gabriel Arenius*. Verkkojulkaisu 2005 <https://ylioppilasmatrikkeli.helsinki.fi/henkilo.php?id=4829>. Sama, *Ylioppilasmatrikkeli 1640-1852: Gabriel Arenius*. Verkkojulkaisu 2005 <<https://ylioppilasmatrikkeli.helsinki.fi/henkilo.php?id=6612>>. Sama, *Ylioppilasmatrikkeli 1640-1852: Hans Preutz*. Verkkojulkaisu 2005 <<https://ylioppilasmatrikkeli.helsinki.fi/henkilo.php?id=2861>>. Sama, *Ylioppilasmatrikkeli 1640-1852: Lars Rivelius*. Verkkojulkaisu 2005 <<https://ylioppilasmatrikkeli.helsinki.fi/henkilo.php?id=616>>. Sama, *Ylioppilasmatrikkeli 1640-1852: Märten Rivelius*. Verkkojulkaisu 2005 <<https://ylioppilasmatrikkeli.helsinki.fi/henkilo.php?id=2448>>. Sama, *Ylioppilasmatrikkeli 1640-1852: Hans Preutz*. Verkkojulkaisu 2005 <<https://ylioppilasmatrikkeli.helsinki.fi/henkilo.php?id=2861>>. Luettu 3.12.2019.
- 101 Appelgren 1985, s. 689.

- ¹⁰² SMY:n arkisto Hj 5. SMY:n VI taidehist. retkikunta 1896, s. 268. Nervander 1899, s. 18–20; J. R. Aspelin 1899, s. 31; Meinander 1921, 228; Mähönen 1975, s. 33; Appelgren 1985, s. 689; Pettersson 1986, s. 123; Ehrnrooth 1969 b, 40–44.
- ¹⁰³ Aspelin 1891, s. 38.
- ¹⁰⁴ Aspelin 1895, s. 44. KB, Chr. Eichhorns saml. Konstnärer I 15:5.
- ¹⁰⁵ Tässä voitaneen lisäksi mainita Louhisaaren kartanon yhden huoneen (nyk. nk. iso maakuuhuone III kerroksessa) 1600-luvun maalauskoristelussa oleva maalattu monogrammi DM tai DML, koska se ajoittuu hyvin karkeasti ottaen samaan aikakauteen kuin tässä käsitellyt maalaukset, vaikkakin todennäköisesti pari vuosikymmentä aikaisemmaksi: huoneen friisikoristelu lienee tehty 1660-luvun alkupuolella, ts. samaan aikaan kuin linnan muukin tuonaikainen maalauskoristelu. Tuntematta monogrammin mahdollisia yhteyksiä friisiin maalariin on hyödytöntä esittää spekulatioita sen merkityksestä.

Lähteet ja kirjallisuus

Arkistolähteet

Antikvarisk-topografiska arkivet (ATA), Tukholma

Valokuvat.

Kansallisarkisto (KA), Helsinki

Raastuvanoikeuksien renovoidut tuomiokirjat (–1809) (digitoituina Kansallisarkiston tietokannassa).

Turun raastuvanoikeuden renovoidut tuomiokirjat 1684 (z:193), 1687 (z:195), 1690 (z:197).

Turun kämnerinoikeuden renovoidut tuomiokirjat 1684 (z:51), 1686 (z:53), 1687 (z:54), 1690 (z:57), 1699 (z:66).

Kungliga Biblioteket (KB), Tukholma

Chr. Eichhorns samling.

Konstnärer I 15:5 (Möllerum).

Museovirasto (MV), Helsinki

Topografinen arkisto (top.)

Haniel Östring, Kyrko Inventarium från Brahestads och Salo Pastorat. 8.3.1887.

Heikki Hyvönen, Muhoksen kirkon inventointikertomus 1980. Helsinki 1981.

G. A. Snellman Kertomus Muhoksen emäseurakunnan kirkosta sekä luettelo siihen kuuluvista vanhimmista esineistä. 1886.

Raahen seurakunnan arkisto (digitoituina Kansallisarkiston tietokannassa)

Kalustoluettelot 1836–1843.

Inventarium öfver Brahestads och Salo Socken Moderkyrka och dess tillhörigheter, upprättad vid Proste visitation år 1836.

Riksarkivet (RA), Stockholm

Hudiksvalls kyrkoarkiv (digitoituna Riksarkivetin tietokannassa).

Räkenskaper för kyrkan, Specialräkenskaper, SE/HLA/1010078/L I b/2 (1658–1745).

Själlevads kyrkoarkiv (digitoituna Riksarkivetin tietokannassa).

Räkenskaper för kyrkan, SE/HLA/1010173/L I/1 (1668–1801).

Stockholms Stadsarkiv (SSA), Tukholma

Perukirjat, Tukholma 1706:968–970 Anna Elisabet Förman.

Suomen Muinaismuistoyhdistyksen (SMY) arkisto, Helsinki (Museovirasto)

Hj 5 Emil Nervander, Berättelse öfver Finska Fornminnesföreningens sjetta konsthistoriska expedition sommaren 1896: Nykarleby–Tornio, afgifven af E. Nervander.

Emil Nervanderin arkisto Ht 28. SMY:n taidehistoriallisten retkikuntien matkapäiväkirjoja ja muistiinpanoja 2. Från konsthistoriska expeditionen 1896. XIV. Brahestad.

Suomen kansallismuseo (KM), Helsinki

Pääluetelo.

KM 2287:1, KM 4548:3–4, KM 4549:1–2 (= KM 59:1–2), KM 64044:1–2.

Kirjallisuus

Appelgren, Arne & Rosenholm, Gunnar 1948. *Solf kyrka och dess minnen*. Vasa, Solfs församling.

Appelgren, Kari 1985. Om den skulpterade och målade inredning i svenska Österbottens kyrkor. *Svenska Österbottens historia V*, s. 639–753. Vasa.

Aspelin, Eliel 1891. *Suomalaisen taiteen historia pääpiirteissään*. SKS Toimituksia 80. Helsinki, Suomalaisen Kirjallisuuden Seura.

Aspelin, Eliel 1895. Konsthistoriska notiser. *FM* 1895, s. 44–47. Helsingfors, Finska Fornminnesföreningen.

Aspelin, J. R. 1884. Muistoonpanoja taiteilijoista Suomessa ennen aikaan. *H ark VIII*, s. 73–103. Helsinki.

Aspelin, J. R. 1899. Några konstnärsminnen. *FM* 1899, s. 28–31. Helsingfors 1900, Finska Fornminnesföreningen.

Aspelin, J. R. 1907. Det kyrkliga konstmåleriets utöfvare i vårt land. *SM FM Finskt Museum* 1907, s. 1–7. Helsinki, Suomen Muinaismuistoyhdistys.

Aspelin, J. R. 1942. *Opuscula Aspeliniana : Kirjoitelmia kulttuurihistoriamme varhaistaipaleelta J. R. Aspelinin satavuotispäiväksi 1.VIII.1942*. I–II. Helsinki, Suomen Muinaismuistoyhdistys.

Boëthius, Gerda 1932. *Dalarne 1*. Sveriges kyrkor. Konsthistoriskt inventarium. Stockholm, Svenska bokhandelscentralen.

von Bonsdorff, Bengt 1988. Kuvataide 1600- ja 1700-luvulla. *Ars Suomen taide 2*, s. 257–319. Helsinki.

Byström, Engelbert 1955. *Råneå socken 1654–1954*. Luleå.

Ehrnrooth, Annabrita 1969 [Ehrnrooth 1969a]. Kyrkomålarna Petter Bergström, Petter Bryström och målaren Roström från Piteå. *Norrbottnen. Norrbottens museum årsbok* 1970, s. 85–99. Luleå.

Ehrnrooth, Annabrita 1969 [Ehrnrooth 1969b]. *Målaren Petter Bergström*. Eget förlag.

Elgenstierna, Gustaf 1926. *Den introducerade svenska adelns ättartavlor med rättelser och tillägg*, II. Stockholm, Norstedt.

Finska Fornminnesföreningens utställning af dess sjetta konsthistoriska expeditions arbeten i nord-österbottniska kyrkor sommaren 1896. Helsingfors 1897.

Gardberg, C. J., Möllerum, Diedrich. Kansallisbiografia-verkkojulkaisu. *Studia Biographica*

4. Helsinki, Suomalaisen Kirjallisuuden Seura, 1997– (viitattu 25.11.2019). Artikkelin pysyvä tunniste <http://urn.fi/urn:nbn:fi:sks-kbg-002519>.
- Jakobsson, Ole 1991. Altaruppsatser i Pedersöre kyrka. *Pedersöre 1991*. Jakobstads Tidnings jul- och hembygdsnummer. Bilaga till *Jakobstads Tidning* 289, 18.12.1991.
- Kasto, Marko 2001. Mestareita ja oppipoikia. Pohjanmaalla toimineet käsityöläismaalarit. *Pohjanmaan museon julkaisuja* 26. Vaasa, Pohjanmaan museo.
- Kilpinen, Tuulikki & Kuurne, Jouni & Reijonen, Henni & Tuomio, Sari & Hornytzkyj, Seppo 2008. Nuori tuntematon : Isaac Wacklin. Yhteenveto tutkimusprojektista vuosilta 2005–2008. *Krakelyyri. Konservointilaitoksen projekteja 2005–2008*. Helsinki, Valtion taidemuseo.
- Koskimies-Envall, Marianne & Linkamo, Jaakko & Salminen, Erkki 2009. *The Karl Hedman Art Collection and Select Choices from Other Collections in the Ostrobothnian Museum*. Vaasa, Hedmanin Säätiö.
- Kotivuori, Yrjö 2005. *Ylioppilasmatrikkeli 1640–1852*. Verkkojulkaisu 2005 <<https://ylioppilasmatrikkeli.helsinki.fi>>. Luettu 3.12.2019.
- Luukko, Armas 1971. *Vaasan historia I, 1606–1721*. Vaasa, Vaasan kaupunki.
- von Malmborg, Boo 1978. Svensk porträttkonst genom fem århundraden. *Nationalmusei skriftserie* 18. Malmö.
- Meinander, K. K. 1921. Tornion kirkon kaunistelu ja irtaimisto. *Tornio 1621 12/5 1921*. Oulu.
- Meinander, K. K. 1926. Sextonhundralets konst. L. Wennervirta, *Finlands konst från förhistorisk tid till våra dagar*, s. 86–112. Helsingfors, Söderström.
- Meinander, K. K. 1931. *Porträtt i Finland före 1840-talet*. Helsingfors, Finska Fornminnesföreningen.
- Meinander, K. K. 1932. Ett prästpar från 1690. *Genos* 1932, s. 139–142. Helsingfors. Helsinki, Suomen sukututkimusseura.
- Mähönen, Reino 1975. Mikael Toppelius. *SMYA* 78. Helsinki, Suomen Muinaismuistoyhdistys.
- Mäntylä, Ilkka 1971. *Tornion kaupungin historia* 1. osa 1621–1809. Tornio.
- Möllerum, Didrik (Diedrick) 1961. *Svenskt konstnärslexikon* IV, s. 171. Malmö, Allhem.
- Nervander, Emil 1899. Från Brahestad och Torneå. *Turistföreningens i Finland Årsbok*, s. 1–22. Helsingfors.
- Nervander, Emil 1900. Suomen Muinaismuistoyhdistyksen seitsemäs taidehistoriallinen retki-kunta. *SM* 1899, s. 53–55. Helsinki, Suomen Muinaismuistoyhdistys.
- Pettersson, Lars 1986. *Tornion kirkko ja kellotapuli*. Oulu, Pohjoinen.
- Pirinen, Hanna 1999. Luterilaisuuden lipunkantajat. Ortodoksian ajan reformaattorikuvat. *SM* 1998, s. 5–18. Helsinki, Suomen Muinaismuistoyhdistys.
- Pylkkänen, Riitta 1970. Barokin pukumuoti Suomessa 1620–1720. *SMYA* 71. Helsinki, Suomen Muinaismuistoyhdistys.
- Ringbom, Sixten & von Bonsdorff, Bengt 1978. Bildkonst. *Konsten i Finland*, s. 85–99. Helsingfors, Schildt.
- Rodenstam, Greta 1960. *Hudiksvall. Glimtar från en gammal stad*. Hudiksvall.
- Rosenholm, Gunnar 1965. *Solf sockens historia, II. Allmogekulturen i Solf-byarna med Munsmo*. [Solf], Solf kommuns förlag.
- Rosenholm, Gunnar 1986. *Solf Kyrka. Historik utgiven till Heliga Trefaldighets kyrkans 200-års jubileum den 25 maj 1986*. Vasa, Solf församling.
- Snellman, A. H. 1891. Turunlinnan rakennushistorian aineksia koontanut A. H. Snellman. *Analecta archaeologica Fennica* I. Helsinki.

- Strandberg, Carl Henric 1832. Åbo stifts herdaminne ifrån Reformationens början till närvarande tid I. Åbo, Hjelt.
- Telhammer, Ingrid 1978. Predikstolsmakare och predikstolskonst före 1777 i norra Hälsingland, Medelpad och Ångermanland. *Kungl. Skytteanska samfundets handlingar* 20. Uppsala.
- Telhammer, Ingrid 1982. Altaruppsatsen i Solf. En studie över Måns Jonssons verksamhet som bildhuggare. *Taidehistoriallisia tutkimuksia* 6, s. 109–126. Helsinki.
- Tuhkanen, Tuija 2005. ”In memoriam sui et suorum posuit”. *Lahjoittajien muistokuvat Suomen kirkoissa 1400-luvulta 1700-luvun lopulle*. Åbo, Åbo Akademis förlag.
- Valkeapää, Leena 2015. Vapaa kuin lintu. Emil Nervanderin elämä. *Taidehistoriallisia tutkimuksia – Konsthistoriska studier* 45. Helsinki, Taidehistorian seura.
- Vuola, Katri 2015. Landomästaren. Från anonymitet till en konstruerad identitet. *Finskt Museum* 2013–2015, s. 81–104. Helsingfors, Finska Fornminnesförening.
- Selkokari, Hanne 2008. Kalleuksia isänmaalle. Eliel Aspelin-Haapkylä taiteen keräilijä ja taidehistorioitsijana. *SMYA* 115. Helsinki, Suomen Muinaismuistoyhdistys.
- Åkerblom, K. V. 1941. *Korsholms historia* I. Vasa, Korsholms kommun.