

Saksalaisten yhtymien huollon ja selustan järjestelyt Lapissa ja Pohjois-Suomessa 1941—1944

Yleisesikuntakapteeni Kauko Pesonen

JOHDANTO

Tämän esityksen tarkoituksena on yleiskuvan antaminen saksalaisten yhtymien huollon ja selustan järjestelyistä Lapissa ja Pohjois-Suomessa vuoden 1941 kesästä vuoden 1944 syksyyn, jolloin Suomi joutui aloittamaan sotatoimet saksalaisia vastaan Neuvostoliiton kanssa tekemänsä välirauhan seurauksena. Esityksen puitteissa ei ole kuitenkaan mahdollista käsitellä kaikkia ko alueella taistelleita saksalaisia yhtymiä. Armeijan lisäksi tarkastellaankin vain Jäämeren rannikolla toiminutta Norjan Vuoristoarmeijakuntaa ja sen alaista 2.Vuoristodivisioonaa sekä Sallan—Kantalahden suunnalla toiminutta XXXVI Armeijakuntaa ja SS-Divisioonaa Nord'ia. Divisioonien tarkastelua on rajoitettu ajallisesti siten, että 2.VuorD:sta on esitetty sen huollon järjestelyt hyökkäysvaiheessa vuonna 1941 ja SS-D Nord'in vastaavat järjestelyt keväällä 1942, jolloin se oli suomalaiselle III AK:lle alistettuna puolustuksessa Kiestingin itä- ja koillispuolella. Lopuksi vertaillaan eräissä suhteissa saksalaisten silloisia huoltojärjestelyjä nykyisiin meikäläisiin periaatteisiimme.

Selkeämmän kokonaiskuvan saamiseksi huollon ja selustan ryhmittäisistä ja järjestelyistä sekä niihin vaikuttaneista tekijöistä on esitykseen liitetty lyhyt katsaus saksalaisten joukkojen sotatoimiin. Suomen alueella toimineesta suurimmasta yhtymästä on käytetty nimeä Lapin Armeija, vaikka nimi sodan kestäessä vaihtelikin.

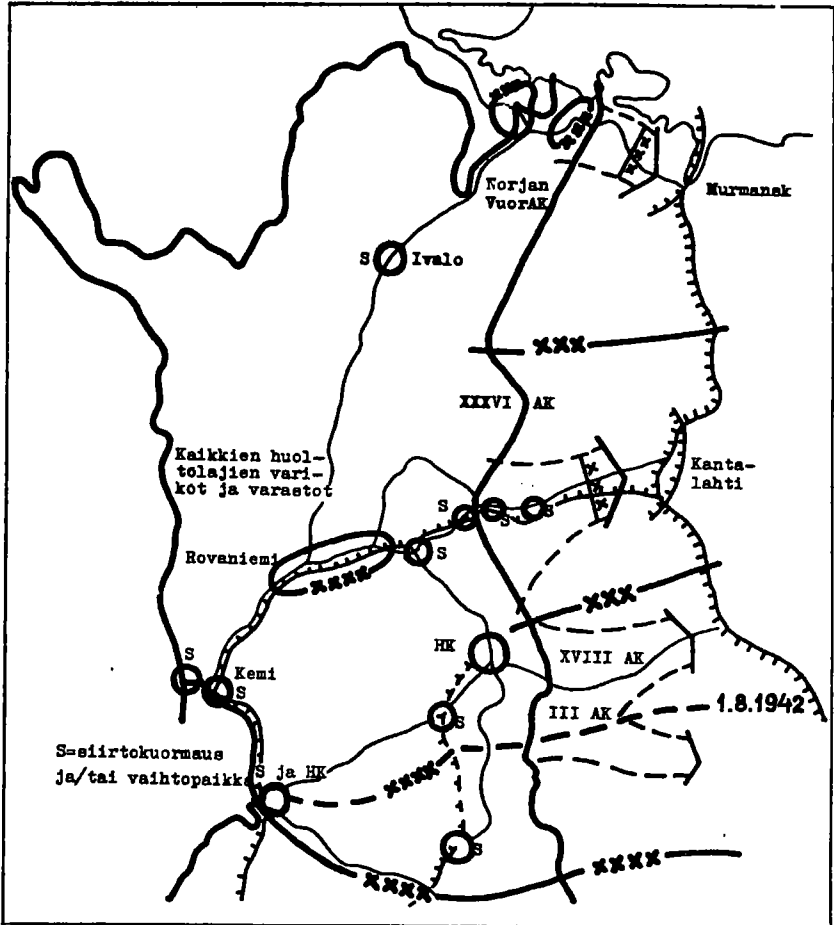
I SAKSALAISTEN SOTATOIMET LAPISSA JA POHJOIS-SUOMESSA 1941—1944

Hitler antoi kesäkuussa 1940 käskyn Neuvostoliittoa vastaan aloitettavien sotatoimien suunnittelusta, ja pian tämän jälkeen otettiin Suomen alue tarkastelun kohteeksi mahdollisena lähtöalueena Muurmannin radalle suunnattavaa hyökkäystä ajatellen. Vaikka maamme virallisesta kannasta hyökkäykseen osallistumiseen ei tässä vaiheessa ollut selvyyttä, laadittiin saksalaisten ylimmissä johtoportaisissa useita suunnitelmaluonnoksia ja vaihtoehtoja Suomen alueen käytöstä. Tätä silmällä pitäen Hitler käski jo elokuussa 1940 vahventaa Pohjois-Norjassa olevia maa-, meri- ja ilmavoimia. Alueelle muodostettu Norjan Vuor AK sai tehtävän valmistella Renntier-operaation, jonka tarkoituksena oli Petsamon nikkeli-kaivosten nopea miehittäminen.

Helmikuussa 1941 sai Norjan Armeija operaatiokäskyn, jota kevään ja kesän kuluessa useita kertoja täydennettiin. Sotatoimien päämääränä oli liittoutuneitten materiaalikuljetusten estäminen Jäämeren satamista Muurmannin rataa etelään sekä Kuollan alueella olevien venäläisten voimien tuhoaminen.

Norjan Armeijan laatiessa hyökkäyssuunnitelmaa todettiin suurimmiksi haitoiksi harva ja heikkokuntoinen liikenneverkosto sekä tästä aiheutuvat huoltovaikeudet. Alueen kartasto oli puutteellinen, tiedot vastassa olevista venäläisistä voimista olivat epämääräiset ja suomalaisten joukkojen osuus operaatioon oli epäselvä samoin kuin joukkojen ja materiaalin kuljettamismahdollisuudet Ruotsin kautta.

Hyökkäyssuunnitelma, joka valmistui saksalaisia joukkoja koskevilta osiltaan huhtikuussa, perustui täysin olemassa oleviin liikenneyhteyksiin. Lapin Armeijan voimien suuntaaminen tavoitteineen on esitetty kuvassa 1. Painopistesuuntana oli Sallan—Kantalahden suunta, jossa hyökkäsi XXXVI Armeijakunta (169.D, SS-D Nord ja suomalainen 6.D). Armeijakunnan käytettävissä oli hyväkuntoinen Kemijärven—Sallan maantie ja heikompi Savukosken—Sallan tie sekä Kemijärven—Sallan rautatie, joka ei ollut operaation alkuun mennessä vielä valmis, mutta voitiin ottaa vajeatehoisena käyttöön jo heinäkuussa 1941. Jäämeren rannikolla hyökkäsi Norjan VuorAK (2. ja 3.VuorD), jolla oli käytettävissään ainoastaan heikkokuntoinen tie Petsamosta



Kuva 1

Lapin Armeijan voimien suuntaaminen kesällä 1941. Armeijan huoltolaitosten pääpiirteinen ryhmitys ja päähuoltotiet 1941–1944.

Kuollan vuonolle. Saksalaiset tosin olisivat tällä tiellä olevan rinka-kaistien Luostarista Motowkan kautta Litsajoelle. Tämä kohtalokas olettaus aiheutui karttamerkkien tulkitsemisvirheestä. Armeijan eteläsivustalla hyökkäsi Kiestingin ja Uhtuan suunnissa aluksi sivustansuojaamistehtävällä suomalainen III AK.

Joukkojen keskittäminen, hyökkäysvalmistelut ja hyökkäyksen alku onnistuivat jokseenkin suunnitelmien mukaisesti. Armeijan hyökkäysoperaatio tyrehtyi kuitenkin vähäisten maastovoittojen jälkeen marraskuun puolenvälin tienoilla. Norjan VuorAK:n hyökkäys pysähtyi Litsajoen itäpuolella 20. 9., XXXVI AK:n Vermanjoella jo 15. 9. ja suomalaisen III AK:n Kiestingin—Uhtuan alueilla marraskuussa. Armeija sai 8. 10. 1941 uuden käskyn, jossa määrättiin sen päätehtäväksi Kolasjoen nikkeli-kaivosten suojaaminen. Tämän jälkeen sotatoimet saivat asemasodan luonteen. Tammikuussa 1942 irroitettiin Suomen alueen kautta toimivat joukot Norjan Armeijasta Lapin Armeijaksi.

Huhtikuussa 1942 suorittivat venäläiset laajamittaisen vastahyökkäysoperaation sekä Norjan VuorAK:n että III AK:n vastuualueilla, mutta toukokuun puoleenväliin mennessä oli tilanne vakautettu ja entiset asemat pääpiirtein palautettu.

Vuoden 1942 aikana toimeenpantiin laajoja uudelleenjärjestelyjä komentosuhteissa. Suomeen saapunut XVIII AKE otti rintamavastuun Kiestingin suunnalla 3. 7. ja pääosa suomalaisista joukoista irroitettiin Lapin Armeijasta.

Vaikka hyökkäysoperaatio olikin pysähtynyt heti alkuunsa, elättivät saksalaiset vielä toiveita etenemisen jatkamisesta. Tämä sekä Hitlerin pelko liittoutuneitten maihinnoususta Petsamon alueelle aiheuttivat sen, että Lapin Armeijaa vahvennettiin jatkuvasti sekä henkilöstön että materiaalin suhteen. Taulukossa 1 on esitetty Lapin Armeijan vahvuuden kehittyminen.

Joukko	1941	1942	1943
Norjan VuorAK	n 54 500	63 370	n 65 000 n 120 000
XXXVI AK	n 40 600	39 936	
XVIII AK	—	23 745	
Muut	n 12 400	21 146	
LA yht	107 500	148 197 ¹⁾	187 302 ²⁾
¹⁾ Hevosvahvuus 26 958 ²⁾ Hevosvahvuus 34 830 Mt-ajon määrä oli suurimmillaan n 10 000 Lisäksi Lapin Armeijan muonavahvuuteen kuului ilmavoimien henkilöstöä n 40 000 ja merivoimien henkilöstöä n 7000 miestä (12. 7. 1942)			

T a u l u k k o 1. Lapin Armeijan vahvuuksien kehittyminen

II SAKSALAISTEN YHTYMIEN HUOLLON JÄRJESTELYT

A. LAPIN ARMEIJAN HUOLLON JÄRJESTELYT

Tarkasteltaessa Lapin Armeijan huollon järjestelyjä ja ryhmitystä vuosina 1941—1944 on todettava, että armeijan erillisestä toimintasuunnasta johtuen monet järjestelyt hoidettiin yleisestä käytännöstä poikkeavalla tavalla. Lapin Armeija oli muihin saksalaisiin armeijoihin verrattuna itsenäisempi ja omavaraisempi niin huoltojoukkojen kuin materiaalinakin suhteen. Pääsyyinä on pidettävä pitkiä ja haavoittuvia yhteyksiä huollon päätukialueelle Saksaan sekä armeijan laajaa ja liikenteen kannalta vaikeaa vastuualuetta.

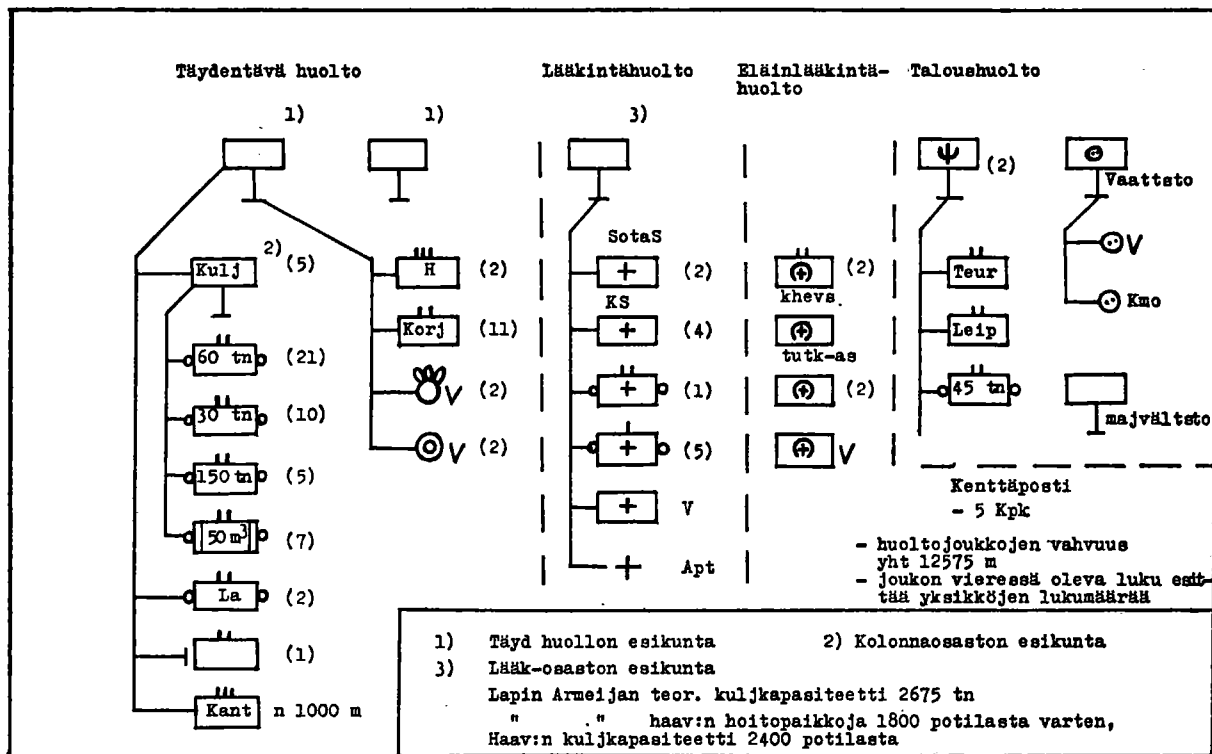
Huolimatta kolme ja puoli vuotta kestäneistä sotatoimista pysyi armeijan huollon ryhmitys pääpiirtein muuttumattomana. Tähän vaikuttivat heikot liikenneyhteydet sekä operaation paikalleen juuttuminen jo alkuvaiheessaan syksyllä 1941. Vaikka hyökkäys muuttui asemasodaksi, kasvoivat huollon tehtävät armeijan vahvuuden kasvaessa.

Tämän esityksen puitteissa ei ole mahdollista eikä tarkoituksenmukaistakaan esittää jokaisen huoltojoukon siirtoja ja liikkeitä armeijan alueella ja niinpä tarkastelu on suoritettu vuosien 1941—1942 ryhmitysten perusteella.

1. Huoltojoukot ja huollon johtaminen

Saksalaisten huoltolajit olivat seuraavat:

- täydentävä huolto, johon kuuluivat taisteluväline-, polttoaine-, elintarvikehuolto (jakelu) ja korjaustoiminta,
- taloushuolto,
- lääkintähuolto,
- eläinlääkintähuolto,
- kenttäposti,
- tienhoito sekä
- järjestyksenpito, jonka piiriin kuuluivat sotapoliisi-, vartiointi- ja liikenteenohjaus- sekä sotavankileiri- ja sotasaaliinkeruutehtävät.



Kuva 2.
Lapin Armeijan huoltojoukot v 1943 (suurimmillaan)

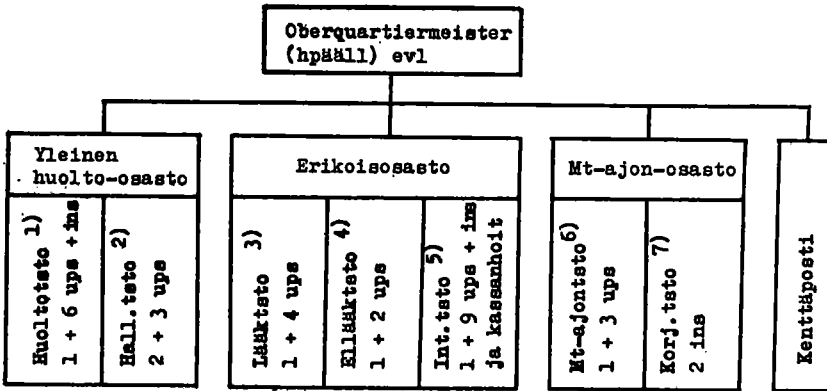
Huoltojoukoista alistettiin tienrakennus- ja aurasyksiköt kokonaisuudessaan armeijan pioneeripäällikön johtoon vuoden 1942 syksyllä sekä järjestyksenpitoa hoitavat yksiköt selustapäällikön johtoon jo saman vuoden keväällä. Lapin Armeijan huoltojoukot suurimmillaan vuonna 1943 sekä niiden komentosuhteet on esitetty kuvassa 2, josta ilmenee myös eräiden huoltojoukkojen teoreettinen suorituskyky. Kuvassa esiintyvät huoltopataljoonat käytettiin varikkojen ja armeijan johdossa olleiden siirtokuormaus- ja vaihtopaikkojen henkilöstönä. Korjausjoukkojen pääosa oli moottoriajoneuvojen ja kuormausvälineistön korjausyksiköitä. Suuri osa näistä jouduttiin sitomaan lukuisten hinausasemien henkilöstöksi.

Hyvin vaikean kysymyksen muodosti armeijalle materiaalin käsitteilyssä tarvittavan työvoiman puute. Armeija sai Suomen työvoimaviranomaisten kautta käyttöönsä 1000—2000 miestä, joista pääosa työskenteli Etelä-Suomen siirtokuormauspaikoilla satamissa. Lisäksi oli käytettävissä vuodesta 1943 alkaen 10 000 Saksasta tuotua sotavankia, joista oli työkykyisiä kerrallaan noin 40 %. Kirkkoniemen satamassa oli lisäksi norjalaisia työpalveluyksiköitä.

Merentakaisissa maissa (Tanska ml) toimivien saksalaisten joukkojen huoltamista johti huoltoesikunta "Heimatstab Übersee", joka toimi kiinteässä yhteistyössä OKH:n kanssa, vaikka olikin OKW:n alainen.¹⁾ Lapin Armeijan muodostamiseen saakka johti Suomen alueelta toimivien joukkojen huoltoa "Oberquartiermeister Skandinavien", jolla oli pieni johtoelin Befehlstelle Finland'in yhteydessä (Norjan Armeijan komentopaikka). Kun Lapin Armeija perustettiin, tuli esikuntaan myös täydellinen huoltojohto. Kuvassa 3 on esitetty armeijan esikunnan huolto-osaston kokoonpano ja eri toimistojen tärkeimmät tehtävät.

Verrattaessa Lapin Armeijan huolto-osastoa nykyisen meikäläisen armeijan huolto-osastoon, on todettava, että se oli henkilöstövahvuudeltaan pienempi kuin meillä (saks 41 ups ja virkamiestä — meillä 61 ups). Myöskään toimistojen välinen työnjako ei ollut niin pitkälle kehitettyä kuin meillä nyt. On kuitenkin, todettava, että saksalaisilla oli käytössään varsinaiseen esikuntaan kuulumattomia erillisiä johtoelimä, jotka verraten itsenäisesti johtivat omaa huoltolajiaan. Merkittävä ase-

¹⁾ OKW johti suoraan Norjassa ja Suomessa olevia saksalaisia maavoimia.

**Tehtävät:**

- 1) Huoltojoukkojen tst-ajotuksen määrääminen, armeijan huoltilanteen seuraaminen, a-tarvikekuljetukset, tilannakarttojen pito ja tilanneilmoitusten laatiminen, huoltojoukkojen henkilöasiat.
- 2) Sotatalous- ja työvoima-asiat, sotasaalisasiat, paikallishankinta, yhteydenpito selustatoimistoon ja siviiliviranomaisiin.
- 3) Lääkintähuollon johtaminen.
- 4) Eläinlääkintähuollon johtaminen.
- 5) E-tarvike-, vaatetus- ja majvalinehuollon johtaminen, kassapalvelu, rakennusmateriaalin hankinnat.
- 6) Varaosa- ja pa-huollon johtaminen, voimakoneet, teknillinen koulutus.
- 7) Mt-ajon:n korjaustoiminta.

Kuva 3.

Lapin Armeijan huolto-osaston kokoonpano ja eri toimistojen päätehtävät.

ma eri yhtymien huollossa oli ns "täydentävän huollon esikunnilla". Sen lisäksi, että ne vastasivat teknillisenä suoritusportaana täydennyksen kuljettamisesta, ne hoitivat huoltokeskusten ja vaihtopaikkojen johtamisjärjestelyt. Nämä esikunnat vastasivat lähinnä huoltorykmentin esikuntia.

Pitkistä kuljetusmatkoista ja kuljetusten monimutkaisista komentosuhteista johtuen joutui Lapin Armeijan huoltoapäällikkö järjestämään laajan yhteyselinverkoston. Yhteyselimet asetettiin Saksan sotilasasiamiehen luo Ruotsiin, Norjan Armeijan huolto-osastoon Osloon, Saksan kuljetusvaltuutetun luo Helsinkiin ja Norjan VuorAK:n huolto-osas-

toon Parkkinaan. Yhteistoiminta suomalaisten kanssa hoidettiin joko Yhteysesikunta Roin tai Päämajassa olevan saksalaisen yhteysupseerin kautta.

Huoltokäskynanto vastasi pääpiirtein meillä noudatettavaa tapaa. Saksalaisten taistelujoukoille antamat huoltokäskyt olivat seuraavat:

- "Operatiivisen käskyn huoltokohta". Ak:n ja div:n käskyissä se sisälsi tavallisimmin vain lääkintähuollon.
- "Huoltoerikoismääräys operaatiokäskyyn" vastasi meidän huoltoerikoismääräystäimme.
- "Huoltoerikoismääräys" annettiin kaikissa yhtymissä melkein päivittäin. Se ei liittynyt operaatiokäskyyn, vaan sisälsi ajankohittaiset tapahtumat huollosta mm liikenteen järjestelyt, täydennyksen noutoajat, löytötavara-asiat jne.
- "Huollon suuntaviivat" määritteli huollon järjestelyt pitempiä ajanjaksoja varten mm kelirikkoajan huolto, talvihuolto jne.

Huollon johtamisesta on todettava, että armeijan huoltopäällikön henkilökohtainen johtaminen ulottui ohi armeijakunnan divisioonien huoltopäälliköihin. Divisioonaportaaseen saakka oli huollon johtaminen ye-upseereiden käsissä.

2. Huoltolaitosten ryhmitys

Lapin Armeijan huoltolaitosten ryhmitys ilmenee kuvassa 1. Armeijan tärkein huoltokeskus sijaitsi Rovaniemen—Kemijärven välisellä alueella. Varikot olivat hajaryhmityksessä Rovaniemellä sekä Kemijärvelle johtavien rauta- ja maantien varrella. Tämä huoltokeskus oli tärkeimpien huoltolaitosten osalta toimintavalmiina jo ennen joukkojen keskityskuljetusten alkua. Tiedustelut ja valmistelut sekä materiaalin siirrot oli suoritettu kevään 1941 kuluessa. Armeija perusti ennen hyökkäystä huoltokeskukset Kemijärven ja Joutsijärven alueille. Hyökkäyksen edistyessä Sallan suunnassa perustettiin Märkäjärvelle, Kelloselkään, Sallaan, Kairalaan sekä Ala-Kurttiin vaihtopaikkoja, joista divisioonat noutivat täydennyksensä. Kun saksalaisia joukkoja alistettiin syksyn 1941 aikana suomalaiselle III AK:lle, perustettiin näitä varten aluksi vaihtopaikka, myöhemmin huoltokeskus Kuusamoon. XVIII AK:n ottaessa rintamavastuun Kiestingin suunnasta vuoden 1942 keuhällä perustettiin huoltokeskukset Hyrynsalmelle ja Taivalkoskelle.

Oulun, Kemlin ja Tornion siirtokuormauspaikkoihin muodostui sodan aikana suuria varastoalueita, joita voitaneen nimittää myös huoltokeskuksiksi. Oulussa oli lisäksi Waffen-SS:n huoltotukikohta, josta SS-D Nord sai ylimääräisen huoltonsa. SS-joukoillahan oli aseistus, varustus ja muonakin parempaa kuin Wehrmachtin joukoilla. Erillisiä huoltolaitoksia perustettiin melkein kaikkiin tärkeimpiin liikenteen solmukohtiin mm Pudasjärvelle, Pekkalaan, Posiolle, Savukoskelle, Sodankylään ja Vuotsoon. Armeijan vastuualueen ulkopuolelle muodostettiin eräitä varastoalueita. Näistä olivat tärkeimmät a-tarvikevarastot Tervajoella ja Ylistarossa, e-tarvikevarasto Ylihärmän Kaupinkankaalla sekä polttoainevarastot Helsingissä, Porissa, Vaasassa ja Pietarsaareissa.

3. Eräiden huoltolajien järjestelyt

a. Täydentävä huolto ja materiaali- porrastus

Armeijan päähuoltokeskukseen Rovaniemen—Kemijärven alueelle tukeutuivat 3. 7. 1942 alkaen XXXVI ja XVIII AK. XXXVI AK:n yhtymille armeija kuljetti materiaalin autoilla ja junilla Sallan radan varteen perustamiinsa vaihtopaikkoihin ja huoltokeskuksiin. XVIII AK:n yhtymille kuljetettiin tarvikkeet rautateitse Joutsijärvelle ja Hyrynsalmelle, joista edelleen autoilla Kuusamon huoltokeskukseen tai suoraan joukoille. Rautatiekuljetukset Hyrynsalmelle tapahtuivat Pohjanlahden satamista tai Tornion siirtokuormauspaikasta. "Heimatstab Übersee" kuljetti Norjan VuorAK:lle materiaalin Pohjois-Norjan satamiin, etupäässä Kirkkoniemeen. Vain vähäinen osa vietiin armeijan autokuljetuksin Jäämeren tietä Ivaloon.

Lapin Armeijalla oli muihin saksalaisiin armeijoihin verrattuna erittäin suuret materiaalivarastot omassa hallinnassaan. Tämä johtui ennen kaikkea Hitlerin jyrkistä käskyistä; hän otti ehkä liioitellusti huomioon pitkät ja epävarmat huoltoyhteydet sekä maamme erikoisolosuhteet. Eräänä syynä oli myös pelko liittoutuneitten maihinnoususta Norjaan, jolloin Lapin Armeijan varastot olisivat osaltaan turvanneet Norjan Armeijan huoltoa sen kuljetusteiden mahdollisesti katketessa.

Materiaalilaskelmien mittayksikkönä oli saksalaisilla a-tarvikehuollossa tuliannos sekä e-tarvike- ja pa-huollossa päiväannos. Tuliannosta määritettäessä olivat lähtökohtina pataljoonan ja patteriston kulutus kiivaan taisteluvuorokauden aikana. Määrävahvuudella tarkoitettiin sitä materiaalmäärää, joka kulki joukon (huoltojoukot ml) mukana. Divisioonan a-tarvikemäärävahvuus sisälsi 5 tuliannosta jalkaväen ja 2—3 tuliannosta tykistön ampumatarvikkeita kaliiperista riippuen. Lapin Armeijassa olevien divisioonien määrävahvuiset a-tarvikkeet painoivat keskimäärin 500 tn ja päiväannos (e-tarv ja rehu) 50—70 tn. Pa-annos oli jv-divisioonilla 20—25 m³ ja mt-divisioonilla (SS-D Nord) n 100 m³.

Materiaalin porrastus kasvoi tasaisesti sen jälkeen, kun Hitler oli syksyllä 1941 käskenyt kuljettamaan Lapin Armeijalle 9 kk:n kulutuksen edellyttämät tarvikkeet. Tähän ei kuitenkaan kaikkien huoltolajien osalta koskaan päästy, sillä joukkojen määrä lisääntyi nopeammin kuin materiaalikuljetukset. Taulukossa 2 ilmenevät tarvikkeiden riittävyysarvioinnit 1941—1944. Talvisin tarvikkeiden tulo Suomeen säännöllisesti hidastui jääesteiden takia. Erityisen vaikea oli tilanne Norjan VuorAK:ssa talvella 1941—1942, kun liittoutuneet olivat upottaneet täydennystä tuovia rahtialuksia, ja kun laivaliikenne Nordkapin itäpuolella oleviin satamiin oli väliaikaisesti lopetettu. Tällöin saattoi ak:n materiaalmäärä ajoittain rajoittua muutama päivän- ja tuliannokseen.

Aika	Materiaali	Norjan VuorAK		XXXVI AK		XVIII AK	
		AK:lla	A:lla	AK:lla	A:lla	AK:lla	A:lla
29. 6. 41	a-tarv	1 kk	—	10 vrk	2—3 kk	—	—
	e-tarv	1 „	—	6 „	3 „	—	—
	pa	25 vrk	—	8 „	2 „	—	—
1. 1. 43	a-tarv	7 kk	—	n 2 kk	7 kk	n 1 kk	8 kk
	e-tarv	3,5 „	—	1 „	6 „	2 „	5 „
	pa	1,5—2 kk	—	20 vrk	5—6 „	20 vrk	5—6 „
15. 9. 44	a-tarv	} yht 9—12 kk	}	} yht n 7 kk	}	} yht n 7 kk	
	e-tarv						
	pa						

Taulukko 2. Lapin armeijan materiaalin riittävyysarvioinnit (saks) 1941—1944

Materiaali oli yleensä porrastettu siten, että divisioonien hallussa (joukot ml) oli n 10 päiväannosta e-tarvikkeita, 10—15 vrk:n kiivaan kulutuksen edellyttämä määrä a-tarvikkeita ja 10 vrk:n kulutus polttoainetta. Kelirikkoajoja silmällä pitäen porrastusta nostettiin sekä syksyllä että keväällä siten, että divisioonille tuli 3—6 viikon tarvikkeet.

b. Lääkintähuolto

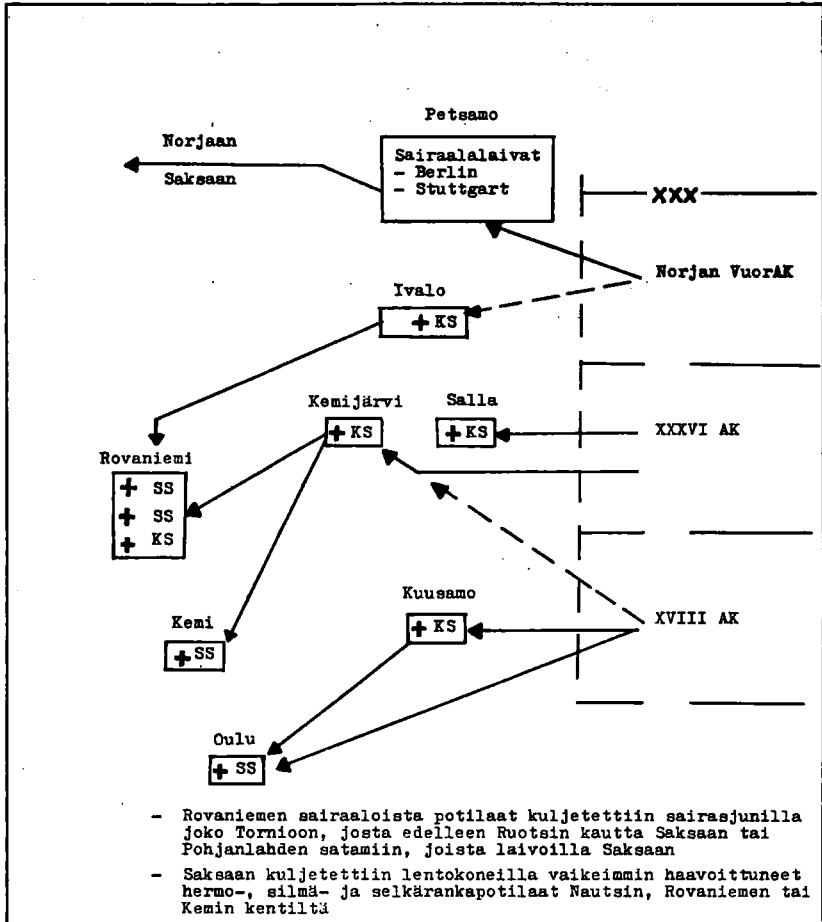
Armeijan lääkintähuoltoa johti armeijan päällikkölääkärin ohjeiden mukaan Armeijan Lääkintäosaston Esikunta, jonka sijoituspaikka oli Rovaniemi. Lääkintähuollon järjestelyt on esitetty kuvassa 4. Yhteensä oli hoitopaikkoja armeijan omista laitoksissa n 1800 potilasta varten. Todellisuudessa hoitopaikkojen lukumäärä oli suurempi, koska saksalaiset hoitivat potilaitaan Pohjois-Suomen paikallisissa sairaaloissa (mm Rovaniemi, Muurola, Kemijärvi ja Kemi) yhteistoiminnassa suomalaisten kanssa.

Haavoittuneet pyrittiin hoitamaan Suomen alueella taistelukuntosiiksi ja tätä varten järjestettiin toipilaskoteja mm Pallastunturille ja upseereita varten Aulangolle.

Taulukossa 3 on esitetty tappiot koko sotaretken ajalta. Ne nousivat suuriksi varsinkin vuoden 1941 hyökkäysvaiheessa. Näin suuria määriä ei kyetty Suomessa hoitamaan, vaan osa potilaista kuljetettiin Saksaan ja Norjaan, jossa Norjan Armeijan hoitolaitokset potivat työn puutetta. Pohjois-Suomeen perustetut sota- ja kenttäsaaraalat erikoistuiivat asemasotavaiheen aikana määrättyjen haavoittumis- ja sairaustapausten hoitoon. Lääkintähenkilökunnan määrä vaihteli suuresti eri hoitopaikkojen kesken aina tarpeen mukaan.

	29. 9. 1941 mennessä	Kokonaistappiot vuosi 1945 ml
Kaatuneita	4568	16369
Haavoittuneita	16107	60412
Kadonneita	826	6851
Yhteensä	21501	83633

Taulukko 3. Saksalaisten tappiot 1941—1945



Kuva 4.
Lapin Armeijan lääkitähuollon järjestely (kaavio)

c. Korjaustoiminta

Moottoriajoneuvojen korjaustoiminnan järjestely oli eräs vaikeimmista ongelmista. Vuoden 1943 alkuun saakka korjaustoimintaa johtivat kolonnaosastojen esikunnat, joille oli alistettu korjausyksiköitä.

Tällöin keskitettiin koko mt-ajoneuvojen korjaustoiminta suoraan armeijan esikunnan johtoon. Tähän ratkaisuun päädyttiin kireän varaosatilanteen takia. Probleema aiheutui ennen muuta lukuisista ajoneuvotyypeistä ja merkeistä. Ruotsi oli pienentänyt varaosien myyntiä vuoden 1942 syksystä alkaen ja niiden kuljettaminen Saksasta oli hidasta. Divisioonilta kerättiin varaosat melkein kokonaisuudessaan pois ja armeija joutui aika ajoin säännöstelemään määrättyjen automerkkien käyttöä.

Myös kuormastovälinepuolella oli sodan alkuvaiheessa vaikeuksia, sillä saksalaiset vankkurit ja raskaasti raudoitettut reet olivat Suomen oloihin soveltumattomia. Suuri osa taistelujoukkojen kuormastovälineistä vaihdettiinkin sodan kuluessa keveämpiin suomalaisiin ja ruotsalaisiin tyyppeihin.

4. Kuljetukset

Kokonaiskuvan saamiseksi on syytä luoda lyhyt katsaus kuljetusten järjestelyyn Saksan alueelta alkaen. Ne tapahtuivat Suomeen kolmea reittiä seuraavassa tärkeysjärjestyksessä:

1. Materiaalin pääosa tuli Itämeren yli Saksan satamista (Hampuri ja Stettin tärkeimmät) Suomen länsirannikon satamiin mahdollisimman pohjoiseen rautateiden kuormituksen keventämiseksi.
2. Pääosa Norjan VuorAK:n ja ilmavoimien materiaalia kuljetettiin laivoilla pitkin Norjan rannikkoa Pohjois-Norjan satamiin.
3. Vähäinen osa muona-, polttoaine- ja haavoittuneiden kuljetuksista suoritettiin Ruotsin kautta ja Trelleborgin—Sassnitzin lautoilla siihen saakka, kunnes ne vuonna 1942 torpedoitiin. Tämän jälkeen nämä kuljetukset hoidettiin Tanskan, Norjan ja Ruotsin kautta Haaparantaan, jossa suoritettiin siirtokuormaus Suomen rautateille.

Kuljetusten johtaminen näin pitkillä matkoilla ja monia kuljetustapoja käyttäen muodostui monimutkaiseksi.

Lapin Armeijan kokonaiskuljetustarpeen selvittäminen on tämän esityksen puitteissa ylivoimainen tehtävä, sillä ampuma- ja elintarvikkeiden sekä polttoaineen edellyttämä kuljetustarve ei muodostanut siitä läheskään kaikkea. Niiden lisäksi kuljetettiin linnoitusmateriaali (sementti ja betonirauta), polttopuut ja kivihiili, parakit ja muut majoitus-

välineet sekä pioneeri- ja viestimateriaali, mm puhelinpylväät. Tarvetta nostivat ajoittain ilma- ja merivoimien kuljetukset, joita Lapin Armeija joutui suorittamaan, vaikka nämä yleensä hoitivatkin kuljetuksensa itse.

Armeijan kuljetusvoima pyrittiin järjestämään tarvetta vastaavaksi. Vuoden 1943 alussa oli Lapin Armeijan moottorikuljetuskapasiteetti suurimmillaan, 2675 tn, oltuaan kesällä 1941 vain 1020 tn. Polttoaineen kuljetuskapasiteetti nousi vastaavasti 200 m³:stä 300 m³:iin. Rautatiekuljetuskapasiteetti oli keskimäärin 219 vaunua/vrk = 8 junaa à 350 tn = n 2800 tn.

Kuljetuskapasiteetista on edelleen todettava, että se vaihteli melkoisesti tilanteen mukaan. Kuljetusyksikköjä käytettiin usein joukkojen siirtoihin, joskin saksalaisilla oli sama periaate kuin meillä, että huollon kuljetusyksikköjä vain tilanteen salliessa — siis poikkeustapauksissa — käytettiin muihin tarkoituksiin. Armeija saattoi ottaa johtoonsa armeijakunnilta ja divisioonilta autoja omiin kuljetuksiinsa, esim. luotaessa suurempaa porrastusta kelirikkoaikaa varten.

a. Rautatiekuljetukset

Lapin Armeijassa oli rautatiekuljetuksilla keskeinen asema, vaikka rautateiden määrä armeijan alueella olikin vähäinen. Saksan sodanjohto laati useita ratasuunnitelmia armeijan kuljetusten helpottamiseksi. Niistä olivat tärkeimmät kenttärata Rovaniemeltä Petsamoon Jäämerentien suunnassa, jäärata Suomenlahden yli Virosta Etelä-Suomeen sekä (kenttä)rata Trondheimista pitkin Jäämeren rannikkoa Narvikiin ja edelleen Kirkkoniemeen.

Kaikki nämä suunnitelmat jäivät toteuttamatta, mutta saksalaiset osallistuivat kuitenkin rautateittemme kuljetuskyvyn parantamiseen rakentamalla lukuisia pistoraitteita tärkeimmille liikennepaikoilleen. Edelleen he toimittivat Suomeen veturi- ja vaunukalustoa. Lapin Armeijan käytössä oli keskimäärin 219 vaunua/vrk. Saksalaiset pyrkivät suorittamaan rautatiekuljetukset mahdollisimman lähelle kuluttajia, niinpä Lapin Armeija kuljetti Sallan radalla materiaalia vuonna 1942 Karhun liikennepaikalle 3 km:n päähän etulinjasta.

Vaikka Suomen koko vaunukalustosta oli keskimäärin 8,7 % saksalaisten käytössä, pitivät he juuri rautatiekuljetuksia ”pullonkauloina”. Suurimmat vaikeudet olivat

- vetureiden ja vaunukaluston puute sekä vetureiden suorituskyvyn laskeminen pakkasen vaikutuksesta,
- ratojen ja ratapihojen vähäinen ja eritasoinen suorituskyky ja suurten järjestelyratapihojen puute,
- suomalaisen rautatiehenkilöstön puute sekä
- kuljetusten tarvitsijoiden, erityisesti ilmavoimien huono siirto-kuormauskyky ja siviilityövoiman puute.

Suomen rautateiden kiskotuksen erilaaisuus ei myöskään sallinut samojen junarunkojen käyttöä purkamissatamien ja määräasemien välillä. Sallan radalla 3. 7. 1941 aloitettu liikennöinti tapahtui aluksi 5—6 vaunuisilla junilla ja 25 km:n tuntinopeudella.

b. Moottorikuljetukset

Lapin Armeijan moottorikuljetuksia johti täydennyshuollon esikunta. Johtaminen oli alueellista siten, että seuraavilla kolmella alueella (suunnalla) oli vastuullinen johtaja

- Jäämerentie, välillä Rovaniemi—Ivalo,
- Sallan ja Kuusamon suunnat, välillä Rovaniemi—Salla—Kuusamo sekä
- Pohjanlahden satamat—Rovaniemi ja/tai Hyrynsalmi (Kuusamo).

Kolonnaosastojen esikunnat vastasivat kuljetusten teknillisestä suorituksesta. Autokolonna käytettiin parittain ja näin muodostuneen osaston kuljetuskyky oli 120 tonnia, joten se vastasi melkein meikäläistä autokomppaniaa.

Moottorikuljetusten suojaamiseen vihollisen ilmatoimintaa vastaan ei saksalaisten tarvinnut kiinnittää sanottavaa huomiota, sillä Neuvostoliiton ilmavoimat hyökkäsivät koko sodan aikana, vetäytymisvaihetta lukuun ottamatta, vain 10—15 kertaa kuljetuksia vastaan. Sen sijaan partisaanitoiminta, joka ulottui vuoden 1942 kesästä alkaen Jäämeren tielle saakka, vaati suojaamisjärjestelyjä. Nämä hoiti keskitetysti armeijan selustatoimisto käyttäen kolonnien suojaamiseen etupäässä ps-autoyksiköitä. Vuoden 1941 syksystä käytettiin kuljetuksissa yksinomaan kolonna-ajoa.

B. LAPIN ARMEIJAN ALAYHTYMIEN HUOLLON JÄRJESTELYT JÄÄMEREN RANNIKOLLA

1. Norjan Vuoristoarmeijakunta

Norjan Vuoristoarmeijakunnalla oli huollollisesti poikkeuksellisen itsenäinen asema Lapin Armeijassa, koska sen oli itse hoidettava melkein kaikki ne huoltotehtävät, jotka muilla suunnilla olivat armeijan vastuulla. Se joutui pitämään kiinteätä yhteyttä paitsi Lapin Armeijaan myös Norjan Armeijaan ja vieläpä Heimatstab Übersee'henkin.

Huollon järjestely tapahtui tällä toisen maailmansodan pohjoisimmalla rintamaosalla erittäin vaikeissa tiestö-, maasto- ja ilmasto-olosuhteissa. Usein jouduttiin erikoisratkaisuihin, joita ei ennalta osattu ottaa huomioon. Armeijakunnan huollon suurimmat vaikeudet aiheutuivat hyökkäysvaiheen aikana kesällä 1941 puutteellisesta tiestöstä. Se pakotti jättämään osan alayhtymien huoltolaitoksista liian taakse. Hyökkäysvaiheen päätyttyä rakennettiin uusia teitä, jolloin tilanne jonkin verran parani, mutta talvisin ei armeijakunta kyennyt auraamaan kaikkia huoltoteitä auki.

Yleisesti ottaen oli armeijakunnan huoltotilanne kevääseen 1942 saakka vaikea, se oli "elämistä kädestä suuhun". Tähän vaikuttivat lähinnä suuret laivatappiot ja OKW:n käsky kuljetusten pysäyttämistä Nordkapin länsipuolisiin satamiin. Tilanne helpottui kevästä 1942 alkaen, koska alueella olevan materiaalin määrää lisättiin tuntuvasti ja kuljetusprobleemat kyettiin tyydyttävästi ratkaisemaan.

a. Huoltojoukot, huollon ryhmitys ja yleisjärjestelyt

Norjan VuorAK:n huoltojoukot ilmenevät taulukossa 4. Ne vastasivat pienen saksalaisen armeijan huoltojoukkoja. Lisäksi armeijakunta otti usein johtoonsa selustassa olevien yhtymien huoltojoukkoja, kuten lääkintä- ja eläinlääkintäyksiköitä, koska rannikolla toimivilla yhtymillä (210.Divisioona, Divisioona Ryhmä Rossi ja myöhemmin Divisioona Ryhmä van der Hoop) oli vain vähäiset huoltojoukot. Kirkkoniemen

varikkoalueella ja Petsamon huoltokeskuksessa käytettiin työvoimana sotavankeja ja Kirkkoniemessä myös norjalaisia työyksiköitä.

Täydentävä huolto	Taloushuolto	Lääkintähuolto	Eläinlääkintähuolto
Täyd huollon esikunta (1)	Talouststo (esikunta) (1)	Ksair (1)	Ellääkkompp (1)
Kolonnaosasto esikunnat (2)	Leipkompp (2)	Sautoj (1)	Shevkokp (1)
/Kuljstto (1)	Teurkompp (1)	Sair laivat	Ellääkvarikko
Autokol 150 tn (1)	Vaatetusvarikkokmo (2)	A v Humboldt	Kenttäposti
Autokol 60 tn (7)	Majvälvarasto (varikko) (2)	Berlin	Kpk (1)
Autokol 30 tn (6)		Stuttgart	
Kstokompp.15tn (3)		Lääkvarikko	
Pakol 50 m ³ (1)			
Huoltopatl (1)			
Korjkompp (4)			
Kantpatl (1)			
Ase- ja aselajivarikot ja korjaamot			
	— moottorikuljetuskapasiteetti (maks) 795 tn		

Taulukko 4. Norjan VuorAK:n huoltojoukot vuonna 1943

Osa armeijakunnalle alistetuista huoltojoukoista ryhmitettiin Kirkkoniemen alueelle jo kevään 1941 aikana ja ensimmäiset huoltojoukot saapuivat Petsamoon 22. 6. 1941. Nämä huoltokeskukset pysyivät koko sodan ajan alkuperäisillä paikoillaan. Kirkkoniemen varikkoalue sijaitsi 10—15 km:n päässä satamasta varsin suppealla alueella. Ilmavoimien ja merivoimien varikot olivat sen sijaan välittömästi sataman tuntumassa. Petsamon huoltokeskus sijoitettiin hajaryhmitukseen Jäämerentien molemmin puolin Parkkinan ja Luostarin välille. Ivalossa oleva huoltokeskus toimi vain vaihtopaikkana niissä vähäisissä kuljetuksissa, joita Norjan Vuoristoarmeijakunta sai Rovaniemen varikoista. Hyökkäysvaiheen alkaessa ei armeijakunnalla ollut muita huoltokeskuksia, mutta jo ennen sen päättymistä perustettiin vaihtopaikat Pikku-Maattivuonon eteläpään ja Titowkan sillan alueelle. Köysiradan valmistuttua vuoden 1942 lopulla muodostettiin kolmas vaihtopaikka Litsajoen rannalle radan päättepisteeseen.

puolelle, koska se piti hoitaa kokonaan hevosajoneuvoilla, jopa kantoeläimillä ja kantajaosastoilla. Ampumatarvikehuolto olisikin se ”pullonkaula”, johon kaikki Litsajoen hyökkäykset tyrehtyivät.

Asematavaiheessa ei ampumatarvikehuolto enää tuottanut vaikeuksia, vaikka aika ajoin käytiinkin kiivaita taisteluja. Tämä johtui divisioonien suuresta ampumatarvikeporrastuksesta ja kuljetusmahdollisuuksien paranemisesta.

Jatkuvana huolen aiheena oli sen sijaan elintarvike- ja erityisesti rehuhuolto sillä tarve kasvoi koko sodan ajan joukkojen lisääntymisestä. Vaikeuksia tuotti Norjan Vuoristoarmeijakunnassa myös lämmityspolttoaineen kuljetus ja täydentäminen. Polttopuut tuotiin Inarin alueelta, jossa armeijakunnalla oli jatkuvasti vankityövoimaa käyttäviä hakkuuosastoja. Lisäksi kuljetettiin kivihiiltä ja koksia Jäämeren satamiin ja varastoititiin Kirkkoniemen ja Petsamon alueille. Kyseessä oli suuri työ- ja kuljetusmäärä, sillä esim vuonna 1942 tuotiin armeijakunnan varastoihin näitä polttoaineita 167 000 tn.

Norjan Vuoristoarmeijakunta aloitti 29. 6. 1941 hyökkäyksensä siten, että molemmilla divisioonilla oli mukanaan määrävahvuiset tarvikeet. Loppuosa materiaalista oli armeijakunnan huoltolaitoksissa, mutta ennen Litsajoen hyökkäyksiä porrastettiin molemmille yhtymille n 10 vrk:n taistelujen edellyttämä materiaali. Se oli kuitenkin melkein kokonaisuudessaan jätettävä päähuoltotien varteen. Tämän jälkeen pidettiin koko sodan ajan periaatteena, että rintamavastuussa olevalla yhtymällä oli hallussaan seuraava materiaaliporrastus:

- elintarvikkeita 1—2 viikon tarve (kelirikkoaikana 6 viikon tarve),
- ampumatarvikkeita 2—3 ”määrävahvuutta” (n 10—15 vrk:n tarve, kelirikkoaikana 6 viikon tarve) sekä
- polttoainetta 1—2 viikon tarve.

Reservinä olevat joukot pidettiin määrävahvaisina.

Armeijakunnan täydentävän huollon materiaali kuljetettiin Kirkkoniemen varikoista Petsamon huoltokeskukseen sekä autoilla että rannikkoaluksilla ja Ivalon vaihtopaikasta autoilla. Materiaalin kuljettaminen Kalastajasarennon kapeikkoja puolustaville joukoille Petsamon huoltokeskuksesta hoidettiin aluksi laivoilla Pikku-Maattivuonoon ja tien valmistumisen jälkeen autoilla ja hevosilla Mustatunturin eteläpuo-

lelle sekä Sapadnaja Litsan vaihtopaikkaan autoilla ja myös köysiradan avulla. Kuljetukset rannikkotykistöpattereille tapahtuivat joko pienillä aluksilla tai ajoneuvokolonnilla.

Armeijakunnan moottorikuljetuskapasiteetti vaihteli suuresti joh-tuen armeijan kuljetusyksiköiden alistussuhteista. Pienin oli kuljetus-kapasiteetti kesällä 1941 (220 tn) ja suurin kesällä 1943 (795 tn). Vesi-kuljetusten määrä vaihteli venäläisten Kalastajasaarennolla olevien rannikkotykistöpattereiden aktiivisuuden mukaan, koska niiden tuli ulottui Petsamon vuonon suulle.

c. Lääkintähuolto

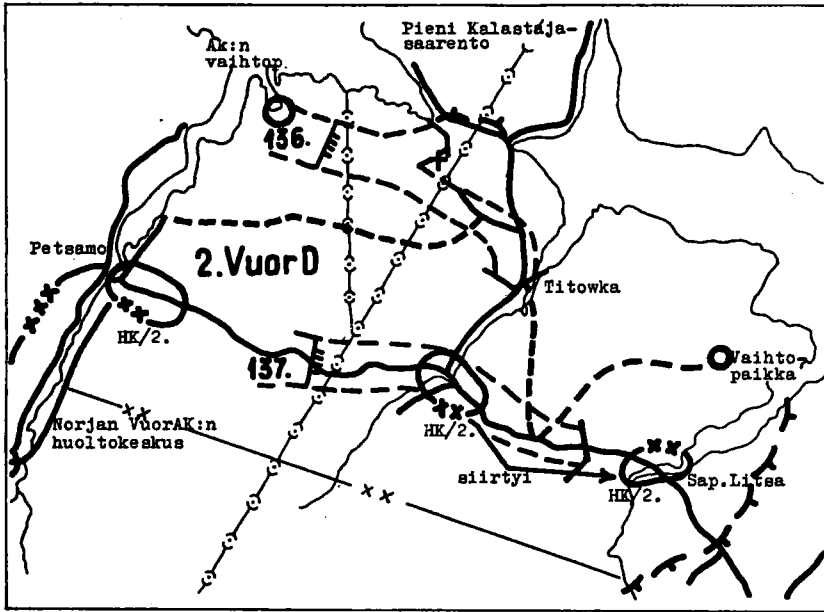
Norjan VuorAK:n oma lääkintävoima oli verrattain pieni. Sairaala-laivojen kapasiteetti vastasi kuitenkin moninkertaisesti kenttäsairaalan kapasiteettia, ja molemmat laivat, Berlin ja Stuttgart, olivat verratta-vissa hyvin varustettuun sotasairaalaan. Lisäksi armeijakunta otti joh-toonsa reservissä olevien joukkojen lääkintäelimiä.

Hyökkäysvaiheessa oli armeijakunnalla kolmen kuukauden aikana hoidettavana 7854 haavoittunutta. Tästä määrästä ei armeijakunta omin voimin selvinnyt, vaan sille alistettiin tilapäisesti sairasautojoukkueita sekä armeijan että Pohjois-Norjassa olevien yhtymien lääkintäjoukoista. Erityisenä huolen aiheena oli kylminä vuodenaikoina potilaiden pa-leltumisen ehkäiseminen. Tämä pulma ratkaistiin valmistamalla poron-taljoista haavoittuneiden kuljetuspusseja (7 taljaa = pussi). Muuten oli paleltumistapauksia verrattain vähän, sillä rintamavastuussa oleville joukoille järjestettiin hyvä talvivarustus.

Armeijakunnan kenttäsairaalan yhteydessä oli lääkintävarikko, joka sai täydennyksensä armeijan lääkintävarikosta Rovaniemeltä.

2. Vuoristodivisioona

2.VuorD:n tehtävänä oli armeijakunnan painopistesuunnassa hyökä-ten edetä Titowkan—Litsan suunnassa Port Wladimiriin sekä eristää Kalastajasaarennolla olevat venäläiset joukot. Voimien suuntaaminen



Kuva 5.

2.VuorD:n voimien suuntaaminen, huollon ryhmitys ja huoltotiet hyökkäysvaiheessa v 1941

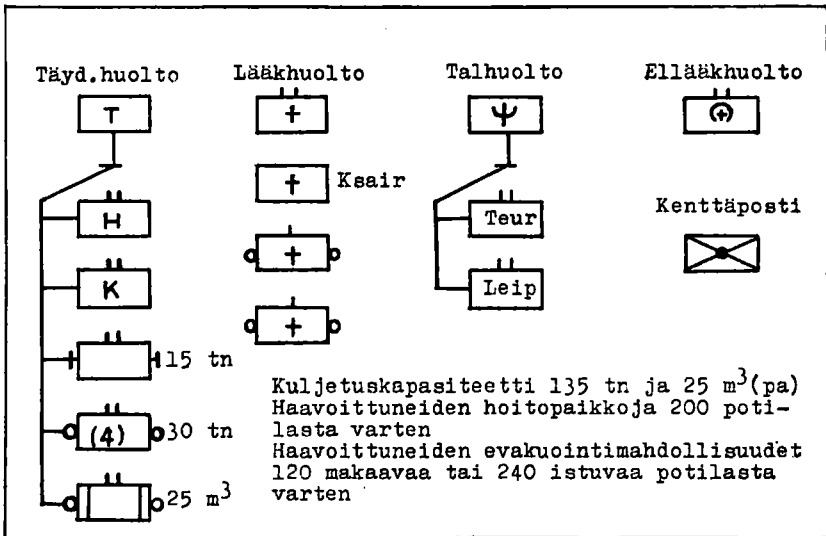
ilmenee kuvassa 5. Divisioona ei kyennyt kuitenkaan suorittamaan tehtävänsä. Se joutui raskaisiin taisteluihin etenkin kolmessa Litsajoen hyökkäyksessä, jotka kaikki epäonnistuiivat. Armeijakunnan pysäytettyä hyökkäyksensä ryhmittyi 2.VuorD puolustukseen Litsajoen itäpuolelle, josta 6.VuorD vapautti sen reserviksi Petsamon alueelle lokakuun puolivälissä.

Huollon kannalta tarjoaa mielenkiintoisimman tarkastelukohteen juuri hyökkäysvaihe, sillä se tapahtui hyvin vaikeissa tie- ja maasto-olosuhteissa. Divisioonan siirryttyä reserviksi oli sen huoltaminen helppoa, koska armeijakunnan huoltokeskus kaikkine laitoksineen sijaitsi aivan vieressä.

a. Huoltojoukot, huollon ryhmitys ja yleisjärjestelyt

2.VuorD:n huoltojoukot on esitetty kuvassa 6. Lisäksi alistettiin sille hyökkäystä varten komppania (n 200 m) kantajapataljoonasta. Huoltokomppania jakautui neljään joukkueeseen, joista I ja II joukkue perustivat ja suojasivat ATp:n ja a-tarvikkeiden vaihtopaikan ja III joukkue perusti ETp:n ja e-tarvikkeiden vaihtopaikan. IV joukkue oli teknillinen joukkue, joka osallistui sekä ase- että moottoriajoneuvojen ja kuormausvälineiden korjauksiin. Korjauskomppaniassa oli kolme joukkuetta, joista yksi oli asekorjausjoukkue ja muut mt-ajoneuvojen ja kuormastovälineiden korjausjoukkueita. Samoin oli lääkintäkomppaniassa kolme joukkuetta, joista yksi oli sairaankantajajoukkue ja toiset perustivat kumpikin pääsidontapaikan.

Hyökkäysvaiheen alussa jaettiin divisioonan alue kahteen huoltosuuntaan, joissa molemmissa hyökkäsi vahvennettu rykmentti. Pohjoisempi huoltosuunta oli tietöntä Petsamon vuonolta Titowkajoelle saak-



Kuva 6.
2.Vuoristodivisioonan huoltojoukot

ka. Tässä suunnassa armeijakunta tuki divisioonan huoltoa perustamalla vaihtopaikan Pikku-Maattivuonon kaakkoiskärkeen, josta divisioonan oli huollettava joukkojaan omin voimin. Eteläisemmän huoltosuunnan käytössä oli Parkkinan—Titowkan tie, ja täällä divisioona itse huolehti täydennyksen kuljettamisesta Petsamon alueelta. Litsajoen hyökkäyksen aikana huollettiin kaikki joukot Parkkinan—Titowkan—Sapadnaja Litsan tien kautta.

Hyökkäysvaiheessa ja vielä puolustukseen ryhmittymisen jälkeenkin oli huollon ryhmitys sikäli poikkeuksellinen, että armeijakunnan ja divisioonan huoltolaitokset sijaitsivat samoilla alueilla. Tämä johtui 2. VuorD:n huonoista tieolosuhteista, mutta se ei ollut yleensääkään harvinaista saksalaisessa huoltojärjestelmässä, sillä varsin usein armeija tai armeijakunta perusti vaihtopaikkoja divisioonien huollon läheisyyteen.

b. Täydentävän huollon ja kuljetusten järjestelyt

Hyökkäyksen alkaessa divisioonan ATp, ETp ja PaTp ryhmittivät Petsamojoen itäpuolelle Parkkinaan. Samalla perustettiin liikkuvat a- ja e-tarvikkeiden täydennyspaikat, jotka seurasivat Parkkinan—Motowkan tien suunnassa hyökkäävää VuorJR 137:ää. Rykmentin joukot noutivat täydennyksensä ajoneuvokolonnillaan näistä täydennyspaikoista. Jäämeren rannan suunnassa hyökkäävä VuorJR 136 nouti täydennyksen alkuvaiheessa Pikku-Maattivuonon kaakkoispäässä olevasta armeijakunnan vaihtopaikasta pääasiassa kantamalla. Kun hyökkäys täällä edistyi, perusti divisioona vaihtopaikan Titowkan itäpuolelle "Alpspitzin" maastoon (saksalaisten antama nimi). Tähän vaihtopaikkaan divisioona kuljetti materiaalin sekä ajoneuvokolonnallaan että kantajia käyttäen. Puolustukseen ryhmittymisen jälkeen vaihtopaikkaan rakennettiin tie päähuoltotieltä.

Kun Titowka oli vallattu, siirtyivät Parkkinaan jääneet täydennyspaikat Titowkan sillan alueelle ja hyökkäyksen edistyessä Sapadnaja Litsan tienhaaran maastoon. Näihin täydennyspaikkoihin divisioona kuljetti omilla kolonnillaan täydennyksen armeijakunnan huoltolaitoksista Petsamosta ja Kirkkoniemeltä.

Näillä järjestelyillä divisioona ei kuitenkaan pystynyt tyydyttävästi hoitamaan täydennystä, vaan melkein päivittäin syntyi tilanteita, jolloin etulinjan joukoilta ja tykistöltä loppuivat a- ja e-tarvikkeet. Vaikeimmaksi muodostui Kalastajasaarenon kapeikossa taistelevien joukkojen huoltaminen Litsajoen hyökkäyksissä. Rykmentit ja pataljoonat eivät kyenneet kantamalla täydentämään kulutusta, ja kun kantajaosastoja irrotettiin taistelujoukoista, tyrehtyi hyökkäysvoima. Niinpä eräässä hyökkäyksen vaiheessa käytti Kkp 4 kolmanneksen ja TiedP 68 puolet vahvuudestaan kantajaosastoihin.

c. Lääkintähuolto

Hyökkäysvaiheessa sijaitsi divisioonan kenttäsairaala Parkkinassa. Tähän evakuoitiin potilaat pääsidontapaikoista, joista toinen liikkui portaittain VuorJR 136:n ja toinen VuorJR 137:n hyökkäyssuunnassa. Ensiksi mainitusta suunnasta evakuoitiin potilaat kantamalla ja hevosajoneuvoilla Pikku-Maattivuonon rantaan, josta edelleen aluksilla kenttäsairaalaan, jälkimmäisestä sairausautojoukkueilla joko suoraan armeijakunnan tai divisioonan omaan kenttäsairaalaan. Titowkan valtauksen jälkeen perustettiin pääsidontapaikka Mustatunturin eteläpuolelle Kalastajasaarenon kapeikossa taistelevia joukkoja varten. Tämä linnoitettiin, ja sen lääkimäärää lisäsi armeijakunta niin, että se ilmeisesti vastasi meikäläistä kenttäsairaalaosastoa, vaikka sijaitsikin etulinjan tuntumassa. Kun Litsajoki oli ylitetty, perustettiin pääsidontapaikka joen itärannalle.

3. Lapin olosuhteiden aiheuttamat erikoisjärjestelyt

Norjan VuorAK:n joukkojen pääosa oli koulutettu olosuhteisiin, jotka jonkin verran vastasivat Lappia. Lisäksi olivat joukot saaneet tutustua olosuhteisiin Norjan Lapissa noin vuoden ajan ennen Suomeen tuloaan. Kokemukset olivat jääneet kuitenkin verrattain vähäisiksi, sillä olihan toiminta Pohjois-Norjassa verrattavissa melkein rauhan ajan toimintaan Narvikin operaatiota lukuunottamatta. Yli kolme vuotta kestänyt sotatoimi Neuvostoliittoa vastaan aiheutti eräitä erikoisjärjestely-

lyjä, joilla pyrittiin ennen kaikkea kuljetusprobleeman helpottamiseen. Näistä oli operaation suorituksen kannalta tärkein vuoden 1942 lopulla valmistunut Parkkinan ja Sapadnaja Litsan välille rakennettu köysirata. Se oli 55 km pitkä ja varustettu 12 moottorilla, joita hoiti kompanian vahvuinen osasto. Tällä radalla kuljetettiin kaikkea materiaalia, vieläpä haavoittuneitakin. Yhden kuorman paino sai olla 100—200 kg. Rata oli tykistötulelle ja ilmavoimien hyökkäyksille melkein tunteeton, sillä venäläiset kykenivät vahingoittamaan sitä ainoastaan kolme kertaa.

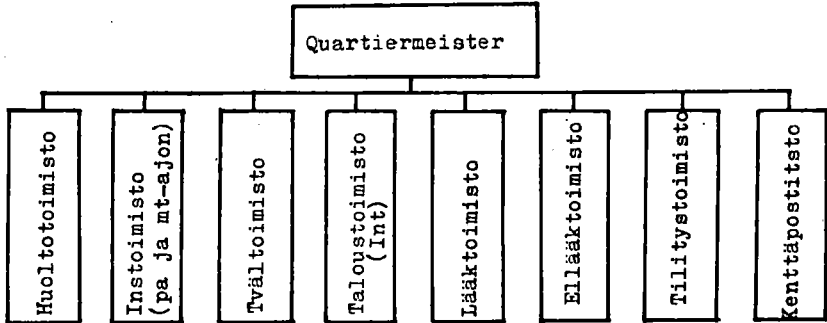
Vuoristojoukkojen hevosmäärät todettiin liian suuriksi, erityisesti kantoeläinten hyötykuorma (100 kg) oli liian pieni niiden kuluttamaan rehumäärään verrattuna. Suomalaisvalmisteisen kärryn ja reen hyötykuormaksi huonossakin maastossa laskettiin 200 kg, joten kantoeläimet pyrittiin korvaamaan vetoeläimillä. Kantajajyksiköiden merkitys oli suuri. Ehdottomana vaatimuksena pidettiin kantajapataljoonan sijoittamista vuoristodivisioonan organisaatioon. Erikoisratkaisu oli myös saksalaisten ainoan vetokoiraosaston muodostaminen. Siihen kuului 99 koira, joista muodostettiin 10 valjakkoa. Valjakkoja käytettiin menestyksellä haavoittuneiden kuljettamiseen tiestön ulkopuolella talvis-aikaan.

C. ESIMERKKEJÄ ALAYHTYMIEN HUOLLON JÄRJESTELYISTÄ ETELAISEMMILLA TOIMINTASUUNNILLA

1. XXXVI AK:n osuus huollon järjestelyissä

Sallan—Kantalahden suunnassa taistellut XXXVI AK oli huoltojärjestelyjen suhteen tyypillinen saksalainen armeijakunta, koska sillä ei ollut huoltovastuuta alaisistaan yhtymistä. Kuvassa 7 on esitetty armeijakunnan huolto-osaston kokoonpano.

On todettava, että se oli huoltovastuun huomioonottaen monipuolinen ja verrattain vahva. Se suunnitteli, johti ja valvoi alayhtymien huoltojärjestelyjä armeijan käskyjen mukaisesti ja piti kiinteää yhteyttä armeijan huoltojohtoon tehden esityksiä kaikista huoltoon liittyvistä kysymyksistä.



Kuva 7.
Armeijakunnan esikunnan huolto-osaston kokoonpano.

XXXVI AK:lle oli alistettu seuraavat huoltojoukot:

- 3 autokolonnaa (à 30 tn) ja ajoneuvokolonna (15 tn),
- pieni polttoainekolonna (25 m³),
- korjauskomppania,
- sairausautojoukkue, jonka evakuointikyky 120 istuvaa tai 60 maakaavaa potilasta sekä
- kenttäpostikonttori

Joukkoja ei armeijakunta yleensä pitänyt omassa johdossaan, vaan alisti aina tarpeen mukaan alayhtymilleen. Näillä huoltojoukoilla ei kyetty huoltamaan edes armeijakuntajoukkoja, vaan ne tukeutuivat joko armeijan tai divisioonien huoltolaitoksiin.

Huoltojohdon osuus oli suuri erityisesti kuljetusten järjestelyssä. Kokonaistilanteen tuntien se pystyi parhaiten säätelemään alayhtymiensä kuljetusvoimaa ja suuntaamaan kuljetuksia tarpeen mukaisesti.

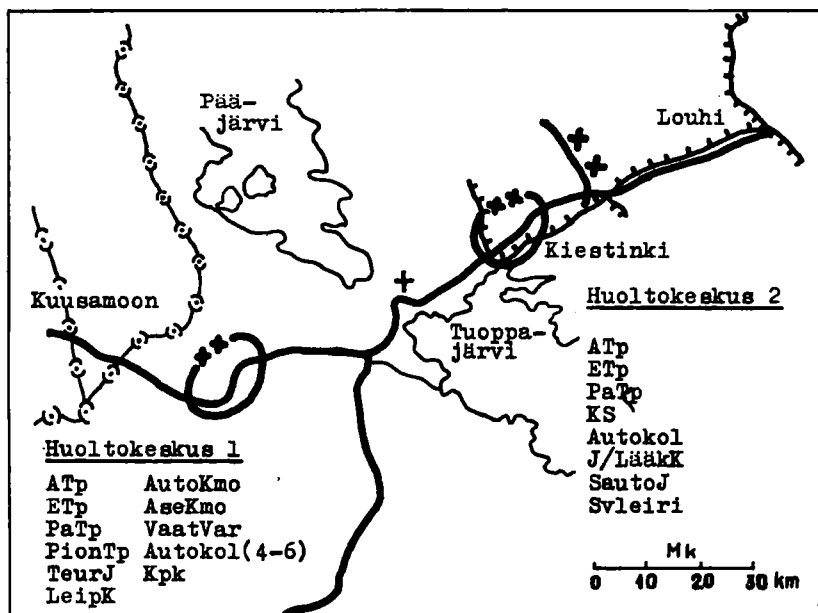
2. SS-Divisioona Nord

SS-D Nord, joka oli Lapin Armeijan ainoa täysin moottoroitu yhtymä, osallistui vuoden 1941 hyökkäysvaiheessa XXXVI AK:lle alistettuna Sallan, Kairalan ja Alakurtin taisteluihin. Divisioonan hyökkäykset epäonnistuivat kuitenkin monista syistä, ja talveen mennessä se

alistettiin vähitellen pataljoonittain ja rykmenteittäin suomalaisten yhtymien johtoon. Jäljempänä esitetään divisioonan huollon järjestelyt keväällä 1942, jolloin se suomalaiselle III AK:lle alistettuna oli puolustusasemissa Kiestingin itä- ja koillispuolella.

a. Huoltojoukot, huollon ryhmitys ja yleisjärjestelyt

SS-D Nord'in huoltojoukot olivat muihin saksalaisiin divisiooniin verrattuna jonkin verran vahvemmat nimenomaan kuljetusyksiköiden osalta, sillä autokolonnien kapasiteetti oli yhteensä 350 tn. Divisioonassa oli kaikkiaan 1493 autoa ja 692 mt-pyörää. Näiden huoltojoukkojen lisäksi oli Waffen-SS:llä Oulussa vahva huoltotukikohta, joka oli perustettu yksinomaan SS-D Nord'ia varten. Se oli aluksi suoraan Waffen SS:n johdossa, mutta alistettiin vuoden 1943 lopussa Lapin Armeijalle.



Kuva 8.

SS-D Nord'in huollon ryhmitys 15. 5. 1942

Tämä ryhmitys tarjoaa malliesimerkin saksalaisen moottoroidun yhtymän huollon ryhmittämisperiaatteesta toisen maailmansodan aikana. HK 1:ssä¹⁾ Suvannon alueella olivat huoltojoukkojen ja -laitosten pääosat divisioonan täydennyshuollon johtajan alaisina. HK 2:ssa Kies-tingissä olivat niin sanotut vaihtopaikat, joista joukot noutivat materiaalin omiin huoltolaitoksiinsa. Molemmat huoltokeskukset oli ryhmitetty varsin suppealle alalle. Tämä johtui puolustuskäytännöstä, sillä vuoden 1941 syksystä alkaen oli venäläisillä vilkas partisaanitoiminta Kies-tingin länsipuolella.

SS-D Nord tukeutui Kuusamossa ja Joutsijärvellä oleviin armeijan vaihtopaikkoihin ja huoltolaitoksiin ja suoritti itse täydennyskuljetuksensa. Lisäkuljetukset SS-huoltotukikohdasta Oulusta se hoiti myös itse. Matkat venyivät pitkiksi, Kuusamoon oli 75 km, Joutsijärvelle 195 km ja Ouluun 320 km. Kuljetukset oli järjestetty siten, että 4—6 kolonnaa käytettiin kuljetuksiin Joutsijärven—Kuusamon—Korpijärven välillä, 1 kolonna Oulun—Korpijärven välillä ja loput 3—5 kolonnaa Korpijärven—Kiestingin välillä.

D. JOHTOPÄÄTELMÄT

Lapin Armeijan huoltolaitokset jäivät koko sotatoimien ajaksi alku-ryhmytykseensä. Se oli liikenneyhteydet huomioonottaen asiallinen ja sama on todettava myös Norjan VuorAK:n huollon ryhmytyksestä. Jäämeren rannikolla taistelevien yhtymien huoltovastuun antaminen kokonaisuudessaan Norjan VuorAK:lle oli onnistunut ratkaisu, sillä Rovaniemeltä toimivan armeijan huoltojohdon mahdollisuudet tukea suoraan divisioonaa olisivat varmasti olleet rajoitetut.

Norjan VuorAK:n ja 2.VuorD:n huoltojärjestelyt oli sopeutettu toisiinsa hyvin ja pyrkimys alaisten tukemiseen on molemmissa yhtymissä selvästi nähtävissä. Erinomaisena ratkaisuna on pidettävä köysiradan rakentamista. Ajatus voisi olla vieläkin käyttökelpoinen esim. joiden ylityksissä.

XXXVI AK:n huollon järjestelyt olivat saksalaisten huoltodoktriinien mukaiset. Armeijakunnan huoltovastuuta olisi voitu kuitenkin

1) Numerointi kirjoittajan tekemä.

lisätä antamalla sille edes sen verran huoltojoukkoja, että se tarvittaessa olisi kyennyt ottamaan vastuulleen huoltamismahdollisuutensa menettäneitä alayhtymiään. Samoin olisi voitu lisätä vastuuta korjaus- toiminnan suhteen, koska armeijan korjaamot olivat kaukana ja yhteydet osin epävarmat.

SS-D Nord oli Pohjois-Suomen tieolosuhteisiin nähden liian raskaasti moottoroitu. Senaikaisella mt-ajoneuvokalustolla ei kyetty joukkoja huoltamaan tiestön ulkopuolella. Divisioona olikin etulinjan huollossa hevosia omistavien yhtymien armoilla.

III. SAKSALAISTEN YHTYMIEN SELUSTAN JÄRJESTELYT

A. LAPIN ARMEIJA

Toisen maailmansodan aikana saksalaiset eivät määrittäneet lainkaan yhtymiensä takarajaa eivätkä tunteneet selustakäsitettä armeijaa pienemmissä yhtymissä. Armeijan vastuualue jaettiin taistelualueeseen ja selustaan. Taistelualueella toimivat rintamavastuussa olevat armeijakunnat ja/tai divisioonat armeijan vastatessa selustasta. Lapin Armeijassa oli tässä suhteessa poikkeuksena Norjan VuorAK, jolla oli erikseen käsketty selusta.

Lapin Armeijan vastuualue jaettiin vasta syyskuun alussa 1941 — siis noin kaksi kuukautta kestäneiden taistelujen jälkeen — taistelualueeseen ja selustaan. Syinä näin hitaaseen toimintaan olivat ilmeisesti sopivan johtoportaan puute sekä Pohjois-Suomessa olevien joukkojen kuuluminen Norjan Armeijaan. Lisäksi siviilihallinto Pohjois-Suomessa oli suomalaisten eikä alueesta vastaavan komentajan käsissä.

1. Lapin Armeijan selustatoimisto ja sen tehtävät

Syyskuun alussa 1941 antoi Norjan Armeija ensimmäiset käskyt taistelualueen rajoittamisesta ja selustan muodostamisesta. Samalla määrättiin selustan johtoportaaksi Selustatoimisto (Korück 525), johon

kuuluvat komentaja (eversti), adjutantti, liikenneupseeri, huoltoupseeri, rahastonhoitaja sekä 4 aliupseeria ja 18 miestä kirjureina, autonkuljettajina jne. Pian toimiston vahvuus kuitenkin tehtävien lisääntyessä kasvoi, ja huhtikuun alussa 1942 oli upseerivahvuus 14 upseeria (tulkkeja, sotapoliisiupseeri, oikeusupseeri, toinen liikenneupseeri, vastavakoilua hoitava upseeri jne).

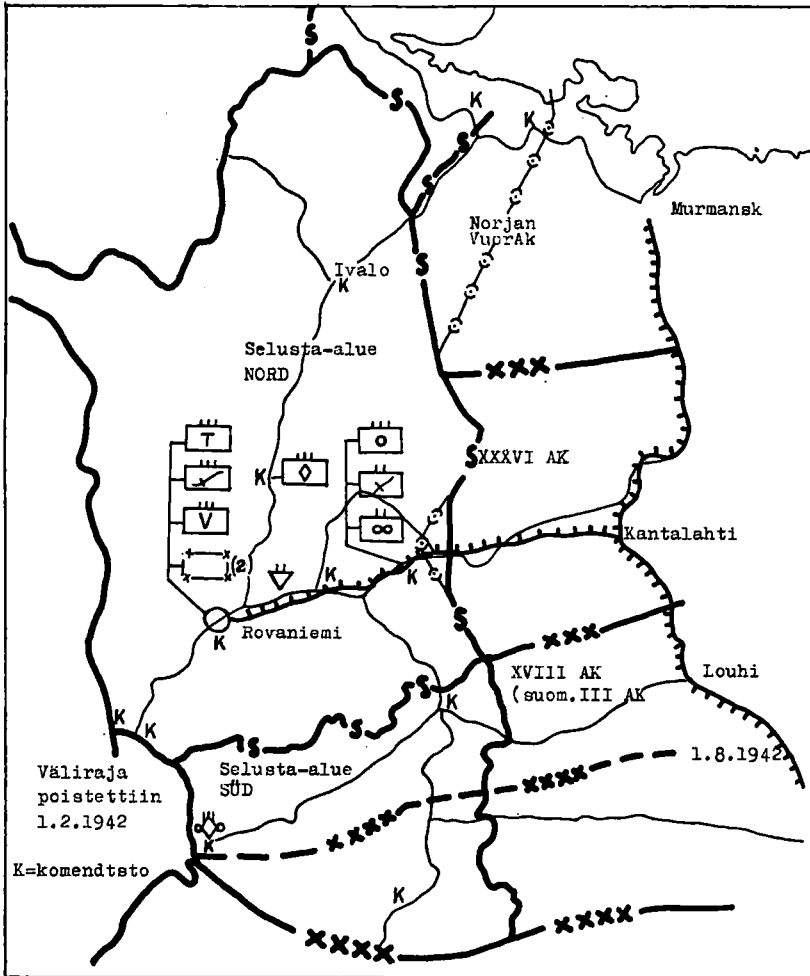
Selustatoimiston tehtävinä oli armeijan selustan ja huoltoa palvelevien laitosten suojaamisen johtaminen, sotavankileirien vartiointin järjestely (pl työyksikköjen vartiointi), vastavakoilu yhteistoiminnassa salaisen poliisin kanssa, majoitushuollon järjestely armeijan selustassa (lomalaiset ym), esikunnalle alistettujen järjestyksenpitöyksikköiden johtaminen, paikalliskomendanttien tehtävien määrittäminen ja johtaminen, sotapoliisitehtävät, liikenteenvalvonta, -ohjaus ja -suojaaminen sekä erikseen määrättävät tehtävät, kuten joukkojen siirtojen johtaminen armeijan selustassa.

Suurin osa selustatoimiston tehtävistä kohdistui järjestyksen ylläpitoon. Lisäksi on merkille pantavaa, että vastuualue kurin ja järjestyksen ylläpidossa ulottui armeijan vastuualueen ulkopuolelle yli koko Suomen.

2. Lapin Armeijan selustan aluejako ja joukot

Lapin Armeijan selusta ja selustatoimiston alaiset joukot syksyllä 1941 ilmenevät kuvasta 9.

Käskyllä, joka määritti välirajan selustan ja taistelun alueen välillä, jaettiin armeijan selusta 6. 9. 1941 kahteen selusta-alueeseen (Süd ja Nord). Välirajana oli Lapin ja Oulun läänien raja. Selusta-alue Süd tuli suomalaisen III AK:n johtoon, ja selusta-alue Nordista vastasi Selustatoimisto 525. Kun III AK:lle alistettiin syksyn kuluessa saksalaisia joukkoja ja saksalaisten kuljetukset Oulun—Hyrynsalmen—Kuusamon alueella lisääntyivät, poistettiin väliraja tarpeettomana, ja koko armeijan selustan otti johtoonsa Selustatoimisto 525 helmikuun alusta 1942. Samalla määrättiin väliraja Norjan ja Lapin Armeijoille ja Norjan VuorAK:lle annettiin oma selusta.



Kuva 9.

Lapin Armeijan selusta ja selusta-aluejako 1941—1944. Armeijan selustatoimiston alaiset joukot syksyllä 1941

Selustan joukoille määrättiin vastualueet paikallisia tehtäviä varten, mutta selustaa ei jaettu selusta-alueisiin. Paikalliskomendantit vastasivat selustan tehtävistä omilla sijoituspaikkakunnillaan eikä

alueita määritetty tarkemmin. Selustapäällikölle alistettiin joukkoja kolmen erilaisen alistussuhteen mukaan, joko kaikissa suhteissa, takillisesti tai ainoastaan kurinpidollisesti.

Selustatoimiston tärkein tehtävä oli vuoden 1942 alusta armeijan selustan suojaaminen venäläisten partisaanien tuholaista toiminnalta. Näiden tunkeutuminen selustaan pyrittiin estämään muodostamalla Norjan VuorAK:n ja XXXVI AK:n väliselle Martin—Savukosken alueelle vahva torjuntaosasto, jolle alistettiin kaikki Sallan alueella olevat selustan joukot. Liikenteen suojaamistehtävä suoritettiin pääpiirtein siten, että PsvP (ps-autot) suojasi liikennettä välillä Oulu—Kuusamo ja Hyrynsalmi—Kuusamo ja VuorPsJP yksiköittäin Jäämerentiellä välillä Kemijärvi—Alakurtti.

B. LAPIN ARMEIJAN ALAYHTYMÄT

Edellä on jo käynyt ilmi, ettei armeijan alayhtymillä ollut erikseen rajoitettua selustaa omien vastuualueidensa sisällä. Näin ei ollut myöskään johtoporrasta selustan tehtäviä varten, vaan kaikki asiat hoidettiin toimialoittein. Suuri osa selustan tehtävistä jäi yhtymien huoltopäälliköiden osalle, sillä joukkojen selustasta tapahtuvan huoltamisen lisäksi he vastasivat myös järjestyksenpidosta, koska järjestyksenpitoyksiköt kuuluivat tavallaan huoltojoukkoihin.

Norjan VuorAK oli myös selustan, kuten huollonkin, järjestelyjen suhteen erikoisasemassa. Sille oli määrätty oma joka puolelta rajoitettu vastuualueensa. Tämä oli poikkeuksellista ja niinpä armeijakunta sai alueellaan vastuulleen sellaisiakin tehtäviä, jotka muualla hoiti Lapin Armeijan selustatoimisto.

Armeijan käskyllä 6. 9. 1941 määrättiin Norjan VuorAK:n alueella armeijan selustan ja taistelualan välirajaksi Norjan ja Suomen raja—Nautsi—Korvatunturi. Tätä käskyä muutettiin 28. 1. 1942 siten, että armeijakunnalle määrättiin oma vastuualue. Samalla käskettiin selustasta mm seuraavaa

”Varangin vuonon alue ei kuulu armeijan selustaan, vaan Norjan VuorAK:n vastuualueeseen.

VuorAK vastaa selustan suojaamisen lisäksi sotapoliisin tehtävistä, liikenteestä (valvonta ja järjestely) ja muista armeijan selustan tehtävistä.

Yhteydenpito siviiliväestöön Norjan alueella ei kuulu VuorAK:lle, vaan sen hoitaa Norjan Armeijan komentaja valtakunnankomissaarin avulla.”

Käskyssä on selvästi määritetty armeijakunnan vastuulle selustan tehtäviä. Tämä ei kuitenkaan jakanut aluettaan erikseen selustaan ja taistelualueeseen, eikä määrittänyt selustassa oleville joukoille vastuualueita. Myöskään ei järjestetty johtoporrasta selustan tehtäviä varten, vaan joukkoja johdettiin toimialoittain. Kaikki joukot saivat tehtäväkseen oman alueensa puolustamisen ja lisäksi määrättiin yksiköistä, huoltojoukot ml, hälytysjoukkueita partisaanien takaa-ajo-osastoiksi.

Liikenteen järjestelystä vastasivat paikalliskomendantit omilla alueillaan sotapoliisijoukkueiden avulla.

Päähuoltotien siltojen vartiointin hoiti joku reservissä olevista joukoista erikseen käskettäessä, koska varsinaisia vartiojoukkoja ei ollut. Samoin järjestettiin suojeet aiheen ilmaantuessa kolonnien mukaan huoltopäälliköille alistetuin joukoin.

C. JOHTOPÄATELMÄT

Lapin armeijan selustan järjestelyjä voitaneen pitää sen aikaisen sodan kuvan huomioon ottaen asiallisina. Selustatoimiston tehtävät eivät rajoittuneet pelkästään hallinnolliseen puoleen vaan selvää pyrkimystä vihollisvaikutuksen eliminoimiseen oli olemassa. Selustatoimiston mahdollisuudet operatiiviseen johtamiseen olivat kuitenkin vähäiset. Suurimpana heikkoutena oli pätevien alajohtoportaiden puuttuminen. Tässä suhteessa olivat järjestelyt tilapäisratkaisujen varassa.

Selustan ja taistelualueen välirajan määrittäminen vaikuttaa oudolta, sillä meillä vallitsevan käsityksen mukaan otti armeija vastuuta liian edestä, alueilta, jotka selvästi olisivat kuuluneet armeijakunnille. Niinpä Savukosken—Martin alueelle organisoidun taisteluosaston johtaminen armeijan Selustatoimistosta Rovaniemeltä oli varmasti vaikeampaa kuin sen johtaminen olisi ollut XXXVI AKE:sta Alakurtista.

**IV ERÄITÄ VERTAILUJA SAKSALAISTEN
YHTYMIEN HUOLLON JA SELUSTAN
JÄRJESTELYJEN JA OMIEN NYKYISTEN
JÄRJESTELYPERIAATTEIDEMME
VÄLILLÄ**

Toisen maailmansodan aikaisten toimintaperiaatteiden vertailu nykyisiin on vaikeata. Tämä johtuu ensi sijassa siitä kehityksestä, joka on muuttanut sodan kuvan melkein täydellisesti kuluneiden vuosien aikana. Nykyisten järjestelyperiaatteidemme vertailua silloisiin saksalaisiin vaikeuttaa lisäksi organisaatioiden erilaisuus. Järjestelyjen ja ryhmitysten tarkoituksenmukaisuutta arvosteltaessa on muistettava, että saksalaiset toimivat kaukana varsinaiselta tukialueeltaan Saksasta. Olosuhteet olivat heille oudot ja osa välineistöstä täten soveltumatonta.

1. Huollon järjestelyt

Huollon järjestelyjen periaatteellinen puoli tarjoaa kiitollisia vertailukohteita, vaikka huollolle asetettavat vaatimukset ovatkin kasvaneet joukkotuhoaseista, tulen lisääntyneestä määrästä ja ulottuvuudesta sekä operaatioiden suuremmasta liikkuvuudesta johtuen. Vertailua ei kannata suorittaa materiaaliporrastuksen eikä laajemmalti myöskään kuljetusten järjestelyjen suhteen. Ilmeisesti on mielekästä sen sijaan vertailla huollon johtamista, huoltojoukkoja sekä täydennyksen ja evakuoinnin suoritusperiaatteita.

Saksalaisessa järjestelmässä kantoivat huoltovastuun armeija ja divisioona. Armeijakunnan mahdollisuudet vaikuttaa huollon kulkuun olivat välilliset, sillä se ei itse suorittajana pystynyt huoltamaan. Meillä huoltovastuu liittyy kiinteämmin muuhun vastuuseen, joten jokainen johtoporras hoitaa yleensä oman huoltonsa.

Vertailtaessa eri yhtymien huoltojohtoa on todettava, että saksalaisessa esikuntaorganisaatiossa huoltopäällikkö (Oberquartiermeister, Quartiermeister ja 2.Ye-ups) kuului Osasto I:een (Führungsabteilung), joka vastaa lähinnä meidän operaatio-osastoa. Tällä järjestelyllä huolto oli ehkä korostetummin esillä kuin meikäläisessä esikuntaorganisaatiossa.

tiossa. Tätä todistaa vielä sekin, että armeijakunnan ja divisioonan esikunnissa ei ollut muita aselajipäälliköitä, armeijakunnan op-os:ssa tosin eri aselajien edustajat.

Saksalaisten yhtymien huoltopäälliköillä oli muita tehtäviä huollon johtamisen ohella, joten huolto-osastojen täytyi vapauttaa heidät yksityiskohdista ehkä suuremmassa määrin kuin meillä. Siitä huolimatta olivat eri yhtymien huolto-osastot vahvuudeltaan meikäläisiin verrattuna pieniä, mutta saksalaisten henkilökunta oli saanut pitemmälle menevän erikoiskoulutuksen. Esikuntien vahvuuksia vertailtaessa on kuitenkin otettava huomioon, että saksalaisissa yhtymissä hoitivat useita huoltolajeja erilliset esikunnat, kuten täydentävän huollon-, lääkintä- ja taloushuollon esikunnat, joita meikäläisessä organisaatiossa ei ole.

Suomalainen armeijakunta		2.VuorD	
Joukko	Määrä	Joukko	Määrä
HKE	1	Täyd h:n Esikunta	1
Avarj	1	Huoltok	1
Evarj	1		
Vaatk	1		
Ksair	1	Ksair	1
Ksair-os	3	Lääkk	1
Lääkj	1		
S-autoj	1	S-autoj	2
Ellääkk	1	Ellääkk	1
Autok	1	Autokol	4
Autokmo	1	Korjk	2
Paj	1	Pakolonna	1
Kstok	1	Ajon-kolonna	1
Kstokmo	1	Taloustoimisto	1
Pionhk	1	Teurj	1
Sluj	1	Leipk	1
Kpk	1	Kpk	1
Kek	1		
Kuljetuskapasiteetti	n 150 tn	135 tn — 25 m ³ (pa)	
Haav hoitopaikkoja	350 pot	200 pot	
„ kulj kyky	160 „	240 „	

Taulukko 5

Huoltojoukkojen vertailu suomalaisen kaksiprikaatisen armeijakunnan (nimi huoltojoukot) ja 2.VuorD:n välillä

Taulukossa 5 on vertailtu huoltojoukkoja suomalaisen 2-prikaatisen minimihuoltojoukolla varustetun armeijakunnan ja 2.VuorD:n kesken. Taulukko osoittaa, että vaikka huoltojoukkojen nimitykset poikkeavatkin toisistaan, niin lopputulokset niin henkilöstömäärien kuin suoritusarvojenkin suhteen ovat hämmästyttävän yhdenmukaisia.

Tarkasteltaessa täydennyksen kulkua todetaan selviä eroavuuksia. Saksalaisilta puuttuvat armeijakunnan johdossa olevat huoltolaitokset, mutta niiden tilalle syntyi armeijan vaihtopaikkoihin varastoja, jotka korvasivat nämä. Meillä noudatetaan täydentävässä huollossa noutoperiaatetta, saksalaisilla taas ylempi johtoporras pyrki tuomaan materiaalin lähelle alajohtoportaiden huoltolaitoksia. Tässä suhteessa ero ei suinkaan ole selvä, sillä meilläkin ylempi johtoporras tukee alemmaa kuljetuksin. Saksalaisten huoltokuljetuksissa on merkille pantavaa kuljetusvoiman ja johdon keskittyminen armeijaan. Se takasi varmasti yksiköiden tehokkaan käytön, eikä siitä joustavuuskaan ilmeisesti kärsinyt, koska armeijakunnan huoltojohdolla oli mahdollisuus puuttua kuljetusten suuntaamiseen.

2. Selustan järjestelyt

Selustan merkitys on voimakkaasti muuttunut. Se on nyt nähtävä täysin taistelualueen osana. Toisen maailmansodan aikana oli tilanne vielä toinen, selustan merkitys oli vähäisempi samoin kuin selustan järjestelyjen tarvekin. Lapin Armeijan selustan järjestelyissä oli kuitenkin nähtävissä jo kuluneiden vuosien aikana tapahtuneen kehityksen suunta. Yhtymäkohtina meidän nykyisiin periaatteisiimme on pidettävä tehtävien samankaltaisuutta, johtoportaan olemassaoloa sekä pyrkimystä hallinnollisten rajojen hyväksi käyttöön (Oulun ja Lapin läänien raja). Tärkeimpänä eroavuutena on ala-alueiden ja pysyvien alajohtoportaiden puuttuminen.

3. Johtopäätelmät

Vertailtavissa olleiden kohteiden välillä on yli 20 vuoden aikaero. Kun ottaa huomioon tänä aikana tapahtuneen kehityksen, on ilmeistä, että pitkälle meneviä johtopäätelmiä ei ole syytä tehdä. Järjestelyjen

paremmuutta arvosteltaessa vaaka kallistuu meikäläisten järjestelyjen eduksi seuraavissa asioissa:

1. Joukkojen huoltamisessa on varmuus ehkä suurempi, koska jokainen johtoporras vastaa omasta huollostaan.
2. Huoltamismahdollisuutensa menettäneet joukot kyetään nopeammin ja joustavammin saamaan järjestettyyn huoltoon. Tähän antaa mahdollisuuden suhteellisen lähellä oleva armeijakunnan huoltojoukkoreservi.
3. Osa korjaustoiminnasta tapahtuu meillä lähempänä joukkoja armeijakunnan laitoksissa, kun taas saksalaisten korjaustoiminta oli keskittynyt armeijan laitoksiin.

Saksalaisissa järjestelyperiaatteissa oli taas ilmeisenä etuna seuraavat tekijät:

1. Erillisten, huollon eri aloja johtavien esikuntien (toimistojen) käyttö esti yhtymien esikuntien huolto-osastojen paisumisen suuriksi ja pysytti ne ikäänkuin koordinoivina eliminä.
2. Kuljetusvoiman keskittäminen armeijan johtoon mahdollisti niiden käytön kokonaisuuden kannalta edullisimmalla tavalla.

Yleensä on todettava, että kovinkaan suuria eroja silloisten saksalaisten ja nykyisten meikäläisten huoltojen välillä ei ole huolimatta muutamista periaatteellisista eroavuuksista.

YHDISTELMÄ

Arvioitaessa syitä Lapin Armeijan toiminnan passiivisuuteen ja etenkin sen hyökkäyksen epäonnistumiseen on useissa yhteyksissä tuotu esille ylivoimaiset huoltovaikeudet. Vuoden 1941 aikana olikin saksalaisilla tässä suhteessa vastoinkäymisiä. Kaikissa johtoportaisissa, suurimmasta yhtymästä perusyksikköön, jouduttiin toimimaan usein tilapäisratkaisujen varassa. Saksalaiset eivät kyenneet tyydyttävästi ratkaisemaan kuljetuskysymyksiä tiestön ulkopuolella toimivien joukkojen osalta.

Sodan kuluessa kasvoivat sekä huoltojoukkojen määrä että materiaali, samoin kasvoivat kokemukset. On todettava, että hyökkäyksen pysähtymisen jälkeen ei joukkojen huoltaminen yleensä tuottanut vaikeuksia missään johtoportaisissa, vaan saksalaiset huoltamisjärjestelyt osoittautuivat soveliaiksi Suomenkin olosuhteisiin.

Saksalaisten selustan järjestelyistä on selvästi nähtävissä, että armeija pyrki vapauttamaan alayhtymänsä selustan tehtävistä ottaen vastuuta itselleen. Tuntuu kuitenkin siltä, että Lapin Armeijassa pyrittiin tähän päämäärään liiankin aktiivisesti, jopa tarkoituksenmukaisuusnäkökohdat sivuuttaen.

Käytetyt lähteet

Kirjoittajan diplomityö SKK:ssa:

Saksalaisten yhtymien selustan ja huollon järjestelyt ja ryhmitys Lapissa ja Pohjois-Suomessa 1941—1944

Diplomityössä käytettyjen lähteiden lisäksi:

Handlingar och tidskrift n:o 8/1964