

Armeijakunnan ja prikaatin esikuntiemme kenttäkelpoisuus

Yleisesikuntaeverstiluutnantti Martti Suhonen

JOHDANTO

Upseeristomme jatko- ja korkeakoulutuksen eräänä tärkeänä tavoitteena on taktiikan ja johtamistoiminnan perusteiden selvittäminen niin, että eriasteisten joukkojemme komentajat ja esikunnat olisivat tarvittaessa mahdollisimman kypsiä tärkeisiin ja vastuullisiin tehtäviinsä. Vaikka koulutussaavutusten pätevä arviointi on rauhan aikana erittäin vaikea tehtävä, voitaneen kuitenkin todeta, että kyseinen koulutus omien resurssiemme puitteissa kestää vertailun kansainvälisessäkin mielessä. Mainittu väite koskee vain vakinaisen väen upseereita, sillä kertausharjoitusten vähyys on estänyt evp- ja reserviupseerien harjaantumisen riittävässä määrin moniin heille suunniteltuihin tehtäviin.

Operaatioiden ja taktillisten ratkaisujen hallitseminen ei kuitenkaan taistelukentän oloissa yksin riitä takaamaan hyviä tuloksia. Kun lähdetään siitä, että esikunnat ovat joukkoja varten, on niiden jatkuva tehokas toiminta komentajan harkittujen ratkaisujen valmistelun ja toimeenpanon sekä joukkojen huolto- ym tarpeiden tyydyttämisen kannalta yhtä välttämätöntä kuin joukkojen taistelukelpoisuus. Näin ollen esikuntien on pystyttävä mukautumaan nykyaikaisen sodankäynnin liikkuvuuteen ja tilanteiden vaihtelevaisuuteen pystyäkseen palvelemaan joukkoja ja komentajaa tarkoituksenmukaisella tavalla.

Meikäläisen armeijakunnan ja prikaatin esikunnan toimintaa harjoitellaan korkea- ja jatkokoulutusta antavissa sotilasopetuslaitoksissa se-

kä tietyissä jatkokoulutustilaisuuksissa ja joskus sotaharjoituksissa. Toiminta saattaa näyttää varsin onnistuneelta karttojen ääressä luentosalissa, kun joukkojen ryhmitykset ja esikuntien siirrot tapahtuvat kyynnällä piirtäen. Joka kerta kun armeijakunnan tai prikaatin esikunta toimii maastossa ja joutuu siirtymään alueelta toiselle, havaitaan välineistön vanhanaikaisuus ja kömpelyys. Ja kuitenkin yleensä on kyseessä komentopaikan luonteinen, huomattavasti tyypistetty esikunta, jonka siirtymisessä ei näy kaikkia niitä pulmia mitä esiintyy määrävahvuisen esikunnan toiminnassa.

Harjoitusvahvuuskirjassa esitetyt armeijakunnan ja prikaatin esikuntien kokoonpanot on aikanaan ilmeisesti pyritty laatimaan nykyaikaista, nopearytmistä johtamistoimintaa silmällä pitäen, ja niissä on otettu huomioon mm esikunnan jakautumisen tarve komento- ja selustoosan muodossa. Jakautumisen mahdollisuus tähtää myös siihen, että nimenomaan komentoesikunnan työn estyessä selustaesikunta voi ottaa sen tehtävät ainakin tilapäisesti hoitaakseen. Vaikka kyseisten esikuntien ja niiden osien kokoonpanoissakin epäilemättä olisi tarkistamisen aihetta, ei tässä esityksessä siihen puoleen puututa. Sen sijaan on tarkoitus tutkia näkökohtia, jotka esikuntiemme nykyisissä kokoonpanoissa vaikuttavat niiden toimintaedellytyksiin maastossa ja joilla mahdollisia epäkohtia voitaisiin korjata. Erityisesti pyritään selvittämään, mitä sodankäynnin liikkuvuus esikunniltamme vaatii ja mitä siinä suhteessa olisi tehtävä ja tehtävissä.

Kun tässä esityksessä puhutaan prikaatin esikunnasta, tarkoitetaan samalla myös jääkäri- ja panssariprikaatin esikuntia, ellei erikseen toisin mainita. Armeijakunnan esikunnan kokoonpanossa ilmeneviä pienehköjä eroja eri tilanteissa ei oteta huomioon, koska ne eivät vaikuta ratkaisevasti asiaan.

I ARMEIJAKUNNAN JA PRIKAATIN ESIKUNNAN KOKOONPANO JA TEHTÄVÄT

Esikuntien toimintakelpoisuuden arvioinnille antaa niiden kokoonpano erään luonnollisen käsittelyperustan. Kokoonpanoon puolestaan vaikuttaa ratkaisevasti niiden tehtävien luonne, joita täyttämään esikun-

nat on suunniteltu. Kun kuitenkin esikuntiemme samoin kuin kaikkien joukkojemme kokoonpanoissa määrärahojen vähyydestä johtuvat puutteet ovat aiheuttaneet tinkimistä monessakin suhteessa, on niihin yksin tämän takia ilmeisesti jäänyt toimintaa vaikeuttavia piirteitä. Kun lisäksi kokoonpanojen tarkistuksia tehdään varsin harvoin, saattaa käydä niin, että voimassa olevat kokoonpanot eivät enää täysin vastaakaan tarkoitustaan. Syitä voi olla useita, mutta niiden etsimiseen ei ole tämän esityksen yhteydessä aihetta. Kokoonpanoja käsitelläänkin vain niin paljon kuin se esikuntien kenttäkelpoisuuden kannalta on välttämätöntä.

Varsinaisten esikuntien kokoonpanon käsittely ei kuitenkaan yksin riitä, sillä niiden läheisyydessä jopa yhteydessä toimii sellaisia yksiköitä ja elimiä, joita ilman esikunnat eivät voi tehtäviään suorittaa. Tällaisia ovat erityisesti esikuntakomppaniat, joita tarvitaan aina esikuntatyössä sekä viestiyksiköt, joiden puuttuessa esikuntien yhteydet ulospäin ratkaisevasti häiriintyvät. Lisäksi on muistettava, että mitä suuremmasta esikunnasta on kyse, sitä tärkeämpi osuus sisäisillä viestiyhteyksillä on niiden toiminnassa.

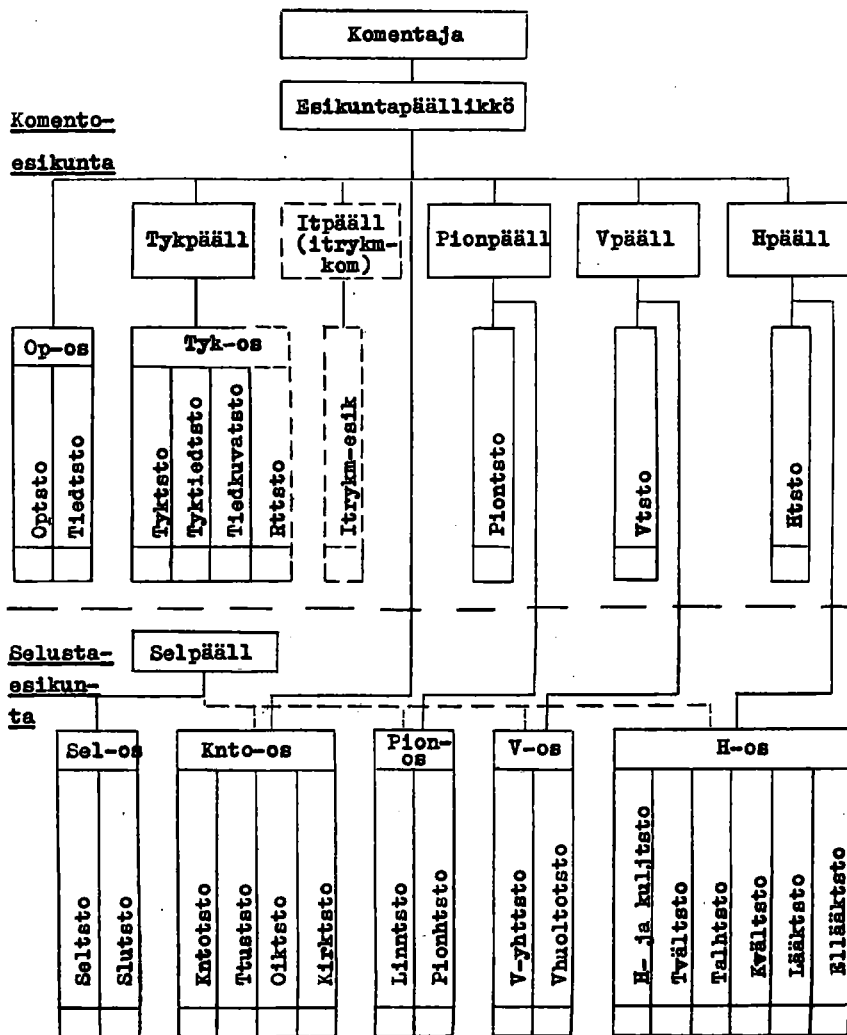
Seuraavassa esitetään kokoonpanokaaviot armeijakunnan esikunnasta, esikuntakomppaniasta ja viestipataljoonasta sekä prikaatin esikunnasta, esikuntakomppaniasta ja viestikomppaniasta.

Armeijakunnan esikunnan toimistoapulaiset, lähetit ja autonkuljettajat ajoneuvoineen samoin kuin majoitusvälineet ovat esikuntakompaniassa. Viestimiehet puolestaan ovat viestipataljoonan 1. tai 2. viestikomppaniassa, joissa myös ovat viestiajoneuvot. Esikunnan työskentely- ja majoitusyksikkönä voidaan pitää toimistoa, jota ei yleensä jaeta. Osasto ei enää ole yhtä kiinteä kokonaisuus, niin kuin jakautuminen komento- ja selustaesikunnan keskenkin osoittaa, joskin esimerkiksi operaatio-, tykistö- ja selustaosaston työ vaatii jatkuvaa ja kiinteää kosketusta toimistojen välillä. Erikoistiloja vaativina täytyy varsinaisten toimistojen ohella ottaa huomioon tykistöosaston tiedustelukuvatoimisto, selustaosaston karttavaraisto sekä puhuttelu-, piirtämis- ja konekirjoituspaikat.

Armeijakunnan esikunnan tapaan prikaatin esikunnankin kirjurit, lähetit ja moottoriajoneuvon kuljettajat ajoneuvoineen ovat esikuntakompaniassa, kun taas majoitusvälineet kuuluvat esikunnan vahvuus-

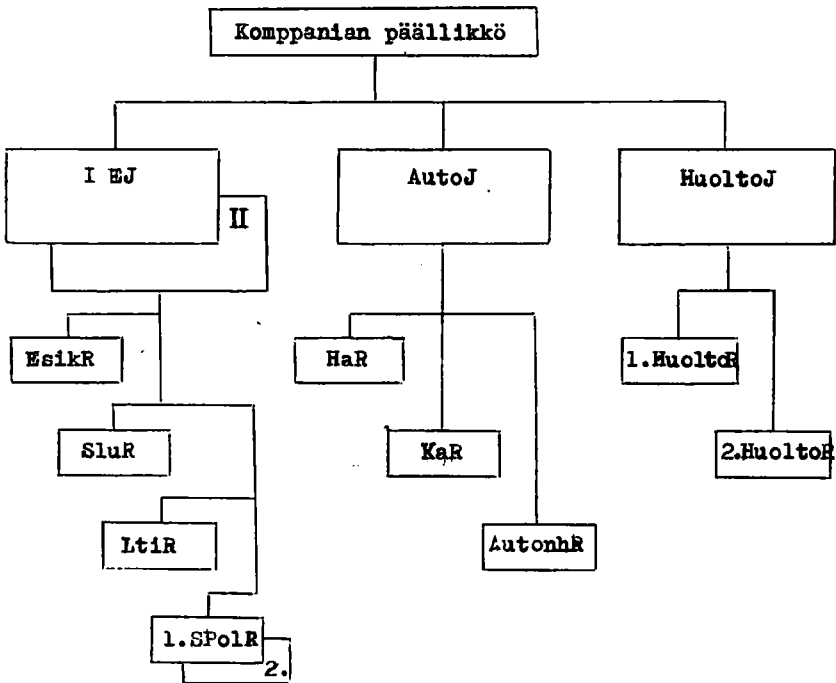
A. ESIKUNTIEN KOKOONPANO

ARMEIJAKUNNAN ESIKUNTA



Kuva 1

ARMEIJAKUNNAN ESIKUNTAKOMPPANIA



Kuva 2

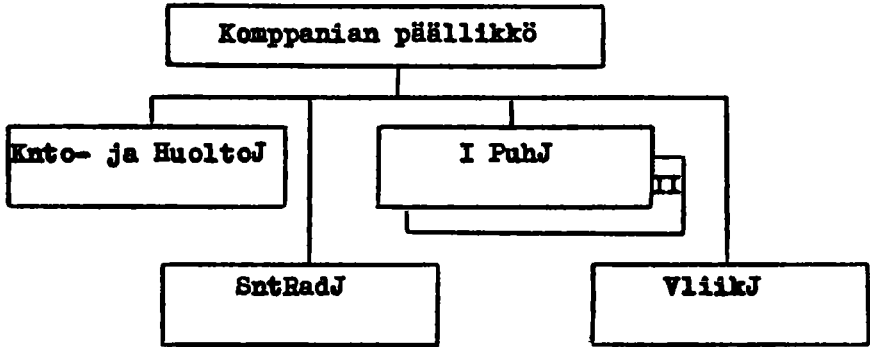
teen. Viestihenkilöstö välineineen ja ajoneuvoineen on viestikomppaniassa. Työskentely- ja majoitusyksikköinä ovat toimistot, joiden pienen vahvuuden takia eräät niistä on mahdollista ryhmittää samaan työskentely- tai lepäämistilaan.

B. ESIKUNTIEN TEHTÄVÄT JA TYÖMUODOT

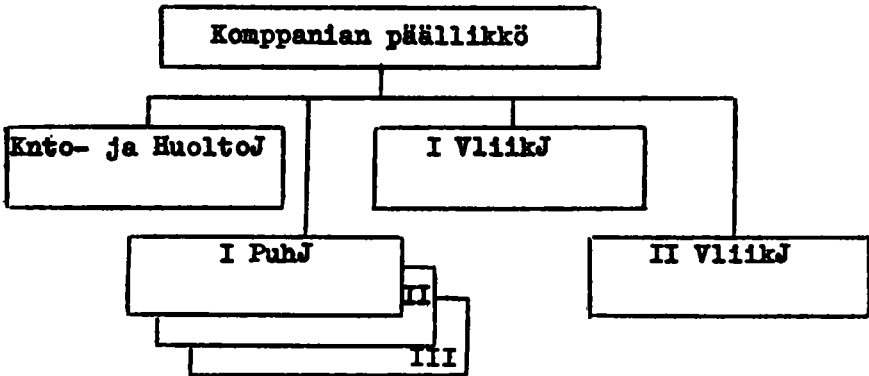
Vuonna 1957 vahvistettu Esikuntaohjesääntö mainitsee esikuntien tehtävistä ja toiminnan luonteesta mm seuraavaa: "Esikunnan tehtävänä on hankkia, koota, tarkistaa ja muokata johtajan päätöksiensä teos-

ARMEIJAKUNNAN VIESTIPATALJOONAN

1. Viestikomppania



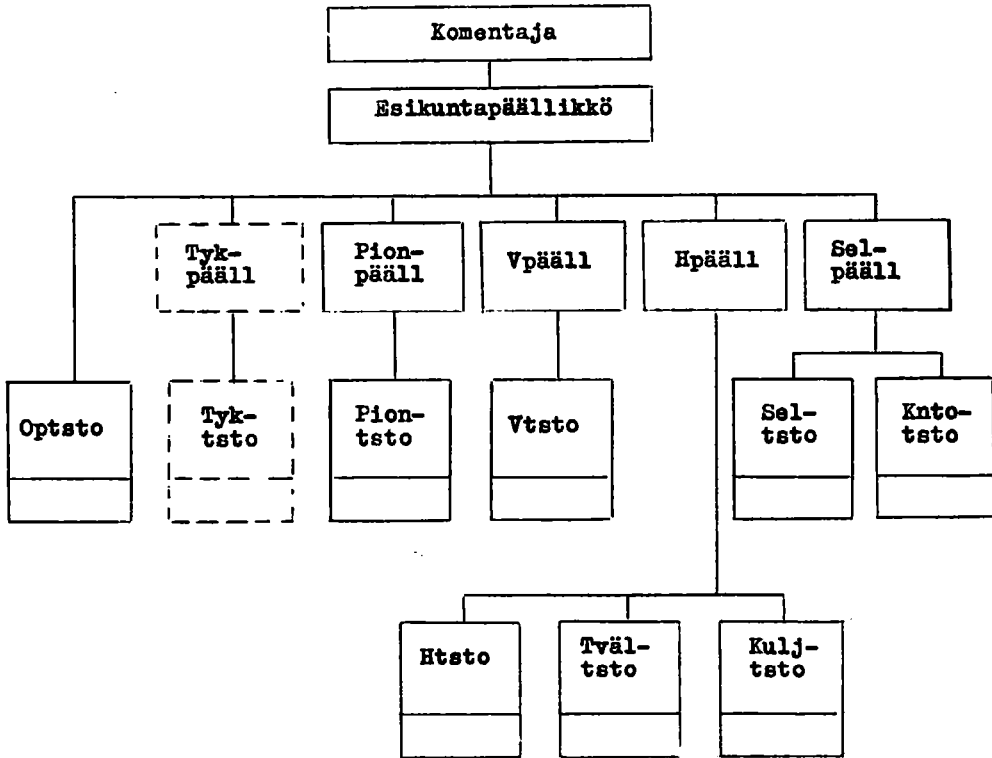
2. Viestikomppania



Kuva 3

sa tarvitsemat tiedot, valmistaa johtajan päätökset suunnitelmiksi, käskyiksi ja ohjeiksi, toimittaa käskyt ja ohjeet joukoille sekä vastuunalaisena valvoo niiden täytäntöönpanoa ja suoritusta. — Esikunnan on selviydyttävä tehtävistään niin, että komentaja voi varsinaisesta esikuntatyöstä irtautuneena syventyä suurten ratkaisujen tekoon ja joukkonsa välittömään johtamiseen. Esikunnan on työskentelyllään taatta-

PRIKAATIN ESIKUNTA

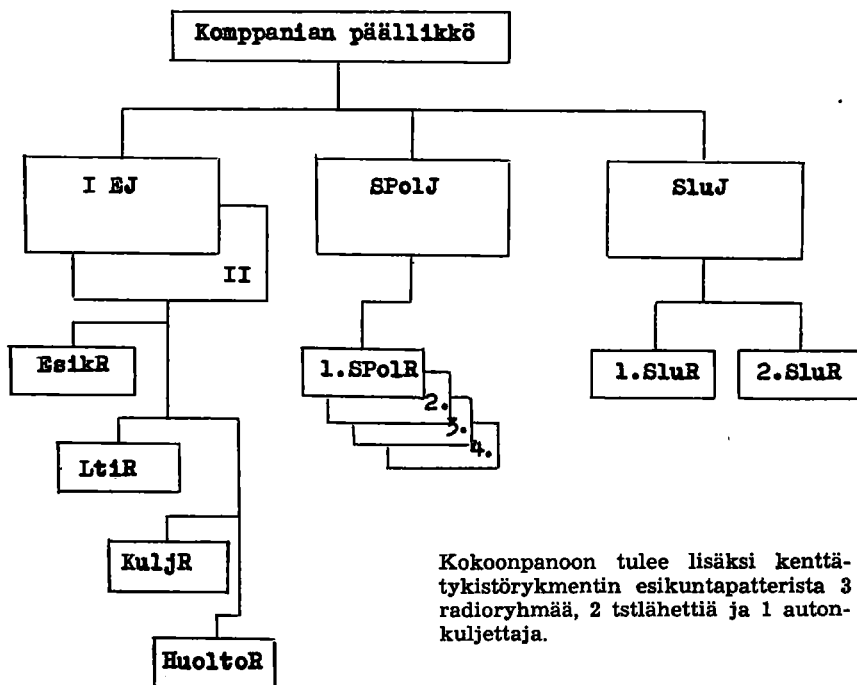


- Tykistöpäällikkönä toimii kenttätykistörykmentin komentaja ja tykistötoimiston henkilökunta saadaan kyseisen rykmentin esikunnasta.
- Pioneeri- ja viestipäälliköt hoitavat samalla ao toimistopäälliköiden tehtävät.
- Esikunnan jakautuessa sijoitetaan selusta-, komento-, huolto-, taisteluväline- ja kuljetustoimistot tavallisesti selustaosaan.

Kuva 4

va komentajalleen myös välttämätön lepo vaikeinakin aikoina. — Sodanaikainen suunnittelu- ja valmistelutyö on niin tilanteesta, tehtävistä, käytettävissä olevasta ajasta, kyseessä olevasta esikunnasta yms riippuvaa, että menettelytavat poikkeavat hyvinkin suuresti toisistaan. Yleensä ja etenkin kiivaan taistelutoiminnan aikana johtajan ajattelu-

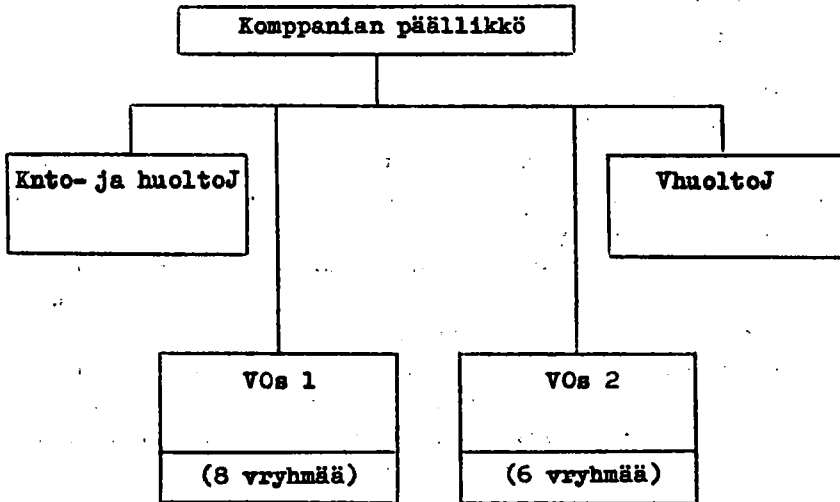
PRIKAATIN ESIKUNTAKOMPPANIA



Kuva 5

työ on niin nopeaa ja jatkuvaa tilanteenarvostelua, että päätös ja suunnitelma muovautuvat välittömästi annettaviksi käskyiksi. Eriteltäessä tätä johtajan ajattelutyötä siinä on kuitenkin aina havaittavissa johdonmukainen ketju: tilanteenarvostelu — päätös — suunnitelma — käsky. — Toiminnan ylemmässä esikunnassa on oltava niin nopeaa ja aikalaskelman sellainen, että alaiselle tarpeellinen valmistautumisaika ennen käsketyin toiminnan alkamista ei jää liian lyhyeksi. — Tilanteen vaihteluiden mukaan esikunnan työmäärä voi nopeasti kasvaa moninkertaiseksi. Jatkuva henkinen rasitus saattaa kestää vuorokausia, jopa viikkojakin. Voimansa äärimmilleen ponnistaen esikunnan on pystyttävä selviytymään tehtävästään, sillä samanaikaisesti joukoilta on vaadittava vieläkin suurempia ponnistuksia. — Työtehon ylläpitämiseksi on jokai-

PRIKAATIN VIESTIKOMPPANIA



VOs 1 on suunniteltu komentoesikunnan ja VOs 2 selustaesikunnan yhteyksien aikaansaamiseksi varten. Komento- ja huoltojoukkue sijoitetaan yleensä komentoesikunnan läheisyyteen.

Kuva 6

selle esikunnan jäsenelle järjestettävä tilaisuus lepoon jopa taistelujen aikanakin.”

Esikuntaohjesäännön yleiset periaatteet voidaan hyväksyä nykyisin. Yksityiskohdissa sen sijaan on toivomisen varaa, sillä monista niistä kuvastuu joko suoraan tai rivien välistä luettuna asemasodan henki. Esimerkkeinä tästä voidaan pitää edellä mainittuja esikunnan työmäärän hetkittäistä moninkertaistumista ja henkilöstön levon tarvetta jopa taistelujen aikanakin koskevia mainintoja. Lähtökohtana nykyisin täytynee olla jatkuva suuri työmäärä ja kiivasrytmisen ratkaisujen tekö sekä niiden esivalmistelu ja toimeenpano. Tämä johtuu pääasiallisesti kahdesta eri tekijästä, nimittäin

- voimien keskittämisestä painopistesuuntaan (-suuntiin), jossa aina on joko vaikea kriisi tai sen uhka, ja jolloin sivusuunnilla on perusvaikeutena joukkojen ja tulen vähyys; sekä

- tilanteiden nopeasta vaihtelevaisuudesta, jonka takia yhtymän alue etulinjasta selustaan voi olla jatkuvien taistelujen kohteena.

Esikuntaohjesäännön ilmestymisen jälkeen on esikuntiemme toiminnasta annettu mm seuraavia ohjeita:

”Johtamistoimintaa varten yhtymän esikunta jakautuu komento-osaan ja selustaosaan. Komento-osa voi muodostaa komento-esikunnan, jossa ovat mm komentaja, esikuntapäällikkö, operatiivinen toimisto (osasto) ja aselajipäälliköt tarvittavine johtoelimineen. Selusta-osa voi muodostaa selustaesikunnan, jossa ovat muut esikunnan osat sekä tavallisesti selustapäällikkö johtoelimineen.

Painopistesuunnan ja ratkaisuvaiheen johtamista sekä tilanteen välitöntä seuraamista varten komentaja voi siirtyä komentopaikkaan, joka yleensä on liikkuva, tavallisesti komentovaunuun sijoitettu. Komentaja ottaa komentopaikkaan mukaansa johtamisessa tarvittavan henkilöstön.

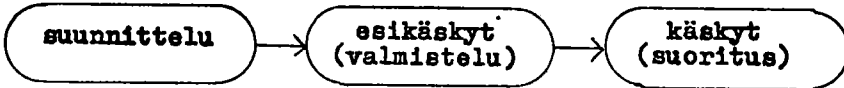
Johtamispaikoistaan komentajalla tulee olla hyvät ja varmennetut yhteydet alijohtajiinsa ja esikunnan eri osiin.”

Esikunnan jakautuminen ainakin kahteen osaan näyttää nykyisin olevan käytännön sanelema, välttämätön ratkaisu. Tilanteesta riippuen jakautuminen kolmeen osaan, joista yhden muodostaa komentopaikka, voi olla useinkin tarkoituksenmukaista. Sen jatkuvasta käyttämisestä voi tosin aiheutua vaikeuksia esikuntatyöskentelyssä, kun komentaja ja eräät aselajipäälliköt saattavat olla varsinaisten työelimiensä tavoittamattomissa pitkiäkin aikoja. Annettujen ohjeiden mukaan komentopaikka on tavallisesti sijoitettu komentovaunuun, josta pitää olla hyvät yhteydet alijohtajiin ja esikunnan eri osiin. Valitettavasti komentovaunut näyttävät jääneen ohjesäännön kuolleeksi kirjaimeksi, niin tarpeellisia tai ehkä suorastaan välttämättömiä kuin kyseiset vaunut esikuntiemme käytössä olisivatkin.

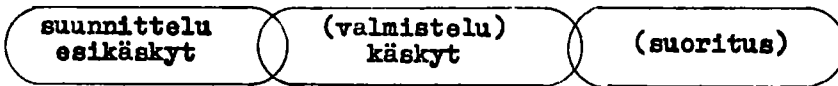
Esikuntiemme toiminnassa omaksuttu yleismenettely, komentajan tilanteenarvostelu ja päätös — suunnitelma — käsky(t), on johdonmukainen ja selväpiirteinen. Esikuntaohjesäännön mainintaa, että etenkin kiivaan taistelutoiminnan aikana johtajan ajattelutyö on niin nopeaa ja jatkuvaa tilanteenarvostelua, että päätös ja suunnitelma muovautuvat

välittömästi annettaviksi käskyiksi, lienee kuitenkin nykyisin pidettävä tavanomaisena työmuotona. Muuten voi erityisesti prikaatin, mutta myös armeijakunnan esikunnan toiminnassa tapahtua joukoille ja sitä tietä koko operaation onnistumiselle kohtalokkaita viivästymisiä. Nykyisin erilaisissa tilanteissa kyseeseen tulevat menettelytavat voivat olla seuraavanlaiset:

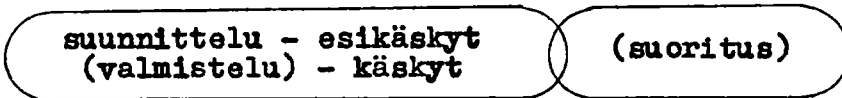
a) kun aikaa on runsaasti



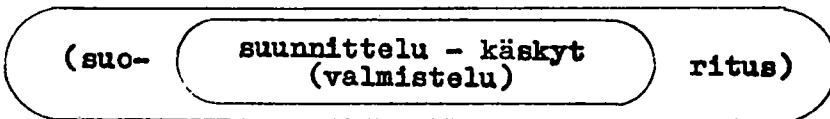
b) kun suoritus on aloitettava nopeasti



c) kun valmistelut on saatava heti käyntiin



d) kun kesken käynnissä olevan suorituksen saadaan uusi tehtävä



Helpointa esikunnan työskentely on luonnollisesti tapauksessa a, jolloin työskentelyn vaiheittaisuus on tavanomainen. Kiireen lisääntyessä esikunnan työskentelyn rytmikin muuttuu ollen ilmeisesti kiivaimmillaan tapauksessa d, jolloin kesken suorituksen joudutaan uuden tehtävän suunnitteluun ja valmisteluun.

Kokonaisuutena voidaan todeta, että nykyaikaisen taistelun rytmi on tehnyt esikuntien toiminnan entistä vaativammaksi ja vaikeammaksi. Tilanteiden nopea vaihtuminen, taistelutoiminnan samanaikaisuus rinta-

massa — mikäli rintamasta aina voidaan puhua lainkaan — ja selustassa sekä hermoja kuluttava epätietoisuus tilanteesta vaativat entistä nopeampia ratkaisuja, suunnitelmia ja käskyjä. Tämä puolestaan edellyttää esikunnilta mahdollisimman hyviä toimintaedellytyksiä työskentely- ja lepäämistiloihin sekä liikkumismahdollisuuksiin.

II ESIKUNTIEN TOIMINTAEDELLY- TYKSISTÄ

A. SIJOITUS

Esikuntaohjesäännössä mainitaan esikunnan sijoituksesta mm seuraavaa: ”Esikunnan paikkaa valittaessa on toimintavarmuus asetettava etualalle. Johtajalla pitää olla mahdollisimman varmat ja nopeat yhteydet kaikkiin alijohtajiinsa, erityisesti päätoimintasuunnassa. — Kuta alempi esikunta ja joukko on kyseessä, sitä välittömämmin johtajan on kyettävä vaikuttamaan taistelun kulkuun ja sen mukaan valittava paikkansa itse taistelualueelta mahdollisimman läheltä etulinjaa. Joskin myös ylempien johtajien on oltava niin edessä, että heidän henkilökohtainen puuttumisensa asioiden kulkuun niiden tapahtumapaikalla on mahdollista, on heidän esikuntansa johtamisvarmuuden säilyttämiseksi sijoitettava siksi kauas etulinjasta, että vähäiset etulinjan heilahtelut eivät pakota siirtymään ratkaisevalla hetkellä ja että esikunnalla on mahdollisuus tehokkaaseen työskentelyyn. — Yhtymien esikuntien paikan valinnan määräävät usein tiedot ja voimassa olevat viestiyhteydet, kunnes niitä on ehditty täydentää. Alijohtajien esikuntien paikan valintaan niillä ei saa olla ratkaisevaa vaikutusta. — Johtamisvarmuuden säilyttämiseksi on esikuntia vältettävä sijoittamasta tiesolmuihin, yksinäisiin rakennuksiin, valtateiden välittömään läheisyyteen, vihollisen tehokkaan tykistötulen vaikutuspiiriin ja lähelle omia tykistötuliasemia. — Varsinkin ylempät esikunnat ovat maali, jonka tuhoamiseksi vihollisen kannattaa käyttää atomiaseita. Tämän vuoksi on atomiaseiden käytön uhka esikuntia sijoitettaessa aina otettava huomioon ja pyrittävä

hajauttamaan esikunta tarpeeksi laajalle alueelle, vaikka esikunnan siinä työskenntely siitä tulisikin kärsimään. Täysin toimintavalmiita varasijoituspaikkoja täytyy olla, ja tarvittaessa on niihin ajoissa siirryttävä.”

Lainauksessa esiintyvä maininta esikunnan sijoittamiseksi ”siksi kauas etulinjasta, että vähäiset etulinjan heilahtelut eivät pakota siirtymään ratkaisevalla hetkellä” vaikuttaa jälleen sotiemme antamien kokemusten mukaiselta — asemasotavaiheen taktiikalta ja lienee tarkoitettu lähinnä ohjeeksi puolustuksessa. Kyllä nykyisin täytynee aina esikunnan tai sen osien sijoitusta harkittaessa ottaa muut edellä mainitut seikat lähtökohdaksi kuin vähäiset etulinjan heilahtelut. Erityisesti on aina korostettava esikunnan ja sen osien toimintavarmuutta ja liikkuvuutta. Tämä näkökohta on otettava huomioon jo rauhan aikana esikuntien kokoonpanoa ja sotavarustusta suunniteltaessa ja kehitettäessä.

Eräässä toisessa yhteydessä todetaan esikuntien sijoituksesta näin: ”Esikunnan eri osastot sijoitetaan maastoon siten, että

- niistä saadaan johdettaviin joukkoihin riittävän ajoissa hyvät ja varmennetut, taistelujenkin aikana ylläpidettävissä olevat yhteydet,
- ne ovat alueellisesti mahdollisimman vähän huomiota herättäviä välttäen liikenteen solmukohtia, kapeikkoja ja asutuskeskuksia ja
- työskentely voi jatkua vihollisen toimenpiteiltä suojattuna myös taistelun ratkaisuvaiheissa.

Tarvittaessa ja erityisesti ydinräjähteiden uhatessa on valmistettava varajohtamispaikat viestiyhteyksineen.

Hyökkäyksessä yhtymän johtamispaikat ryhmitetään johtamistoiminnan jatkuvuuden takaamiseksi siten, että iskevän osan ja erityisesti sen painopistesuunnan johtaminen sekä reservien oikea-aikainen suuntaaminen ja toimintaanpano on mahdollista hyökkäyksen eri vaiheissa. Komentopaikka on hyökkäyksen alettua tavallisesti välittömästi iskevän osan takana.

Puolustuksessa armeijakunnan esikunta ryhmitetään yleensä niin, että komentoesikunta on prikaatien selusta-aseman takana, selus-

taesikunta taemmassa asemassa tai sen takana sekä tarvittava komentopaikka on painopistesuunnassa.

Prikaatia johdetaan tavallisesti puolustusaseman ja selusta-aseman välillä olevasta komentoesikunnasta sekä selusta-asemassa tai sen takana olevasta selustaesikunnasta sekä tarvittaessa painopistesuunnassa olevasta komentopaikasta.

Johtamispaikkojen on sopeuduttava puolustussuunnitelman eri vaihtoehtoihin siten, että johtamisen jatkuvuus on taattu tilanteen kehittyessä yllättävästikin ydinräjähdeiden, maahanlaskujen tai murtojen seurauksena ja että omien vastatoimenpiteiden johtaminen on mahdollista koko vastuualueella. Johtamispaikkoja varten valmistellaan varajohtamispaikat, joihin siirrytään, jos johtamispaikka on paljastunut, vihollisen toiminta häiritsee jatkuvasti johtamista tai on odotettavissa vihollisen käyttävän ydinräjähdeitä johtamispaikan tuhoamiseen.

Viivytyksessä armeijakunnan komentoesikunta sijoitetaan aluksi sen viivytysaseman taakse, missä suoritetaan valmisteluja, ja selustaesikunta sen viivytysaseman taakse, mitä armeijakuntajohtoisesti tiedustellaan, taikka maaston ja tilanteen mukaan myös syvemmälle vastuualueelle.

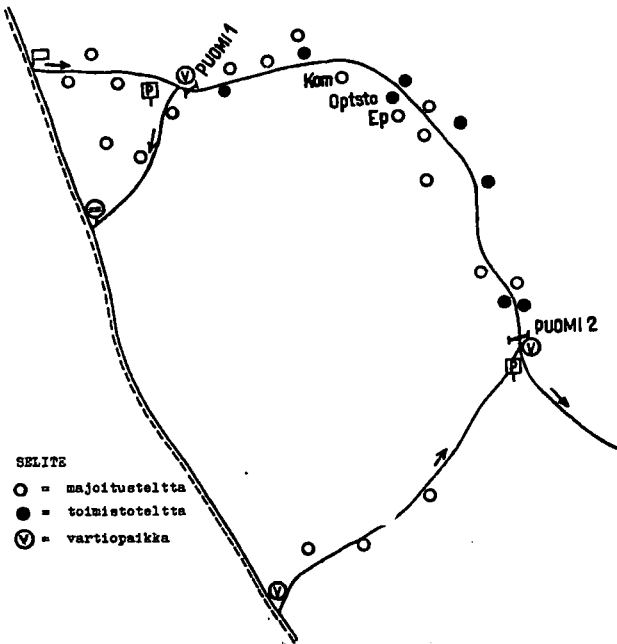
Prikaatin komentoesikunta on yleensä etumaisen viivytysaseman takana ja selustaesikunta sen viivytysaseman takana, missä prikaati suorittaa valmisteluja viivyttäviä joukkoja varten. Taistelujen nopean liikkuvuuden ja tilanteiden yllättävän kehittymisen varalta on usein välttämätöntä yhtymän komentajan henkilökohtainen johtaminen liikkuvasta komentopaikasta viivytyksen ratkaisuvaiheissa erityisesti painopistesuunnissa.”

Tyydytyksellä on pantava merkille edellä esitetyt varsin selväpiirteiset ohjeet esikuntien ja niiden osien sijoituksesta. Arvostelua aiheuttaa lähinnä ohjeiden maininta, että vain tarvittaessa ja erityisesti ydinräjähdeiden uhatessa on valmisteltava varajohtamispaikat viestiyhteyksineen. Kuitenkin voi käydä niin, että prikaatin ja armeijakunnankin esikunta tai sen osa voi joutua vaihtamaan paikkaa monta kertaa vihollisen erilaisten toimintojen seurauksena, vaikka esimerkiksi mitään uutta vaihetta operaatiossa ei ole syntynytkään eikä ydinräjähdeiden uhkaa todettu. Esikunnan sijoituksen muuttamiseen milloin tahansa lieinee siis aiheellista aina valmistautua.

B. RYHMITYS

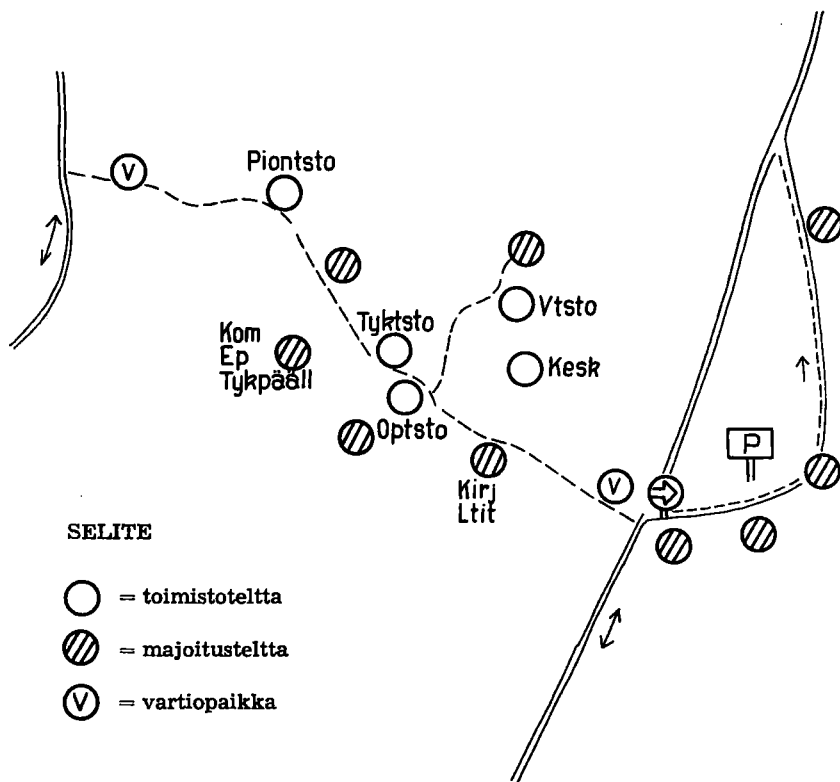
Armeijakunnan ja prikaatin esikunnan yksityiskohtaista ryhmitystä ei ole esitetty missään ohjesäännössä. Eräissä sotilasopetuslaitoksissa on asiaa perusteellisesti tutkittu voimassa olevien harjoitusmäärävahvuuksien pohjalta. Noudatettavaksi kelpaavina esimerkkeinä esitettäkään seuraavat evl T Tuomisen Sotakorkeakoulussa laatiman tutkimustyön ryhmityspiirroksat. Niissä on, kuten kuvista 7—13 selviää, esitetty armeijakunnan ja prikaatin esikunnan ryhmitys sekä koottuna että hajautettuna koment- ja selustaesikuntiin. Komentopaikan ryhmitystä ei ole esitetty eikä myöskään selvitetty keitä henkilöitä komentopaikalla joko

ESIMERKKI PRIKAATIN ESIKUNNAN RYHMITTYMISESTÄ MAASTOON (EK ml)



Kuva 7

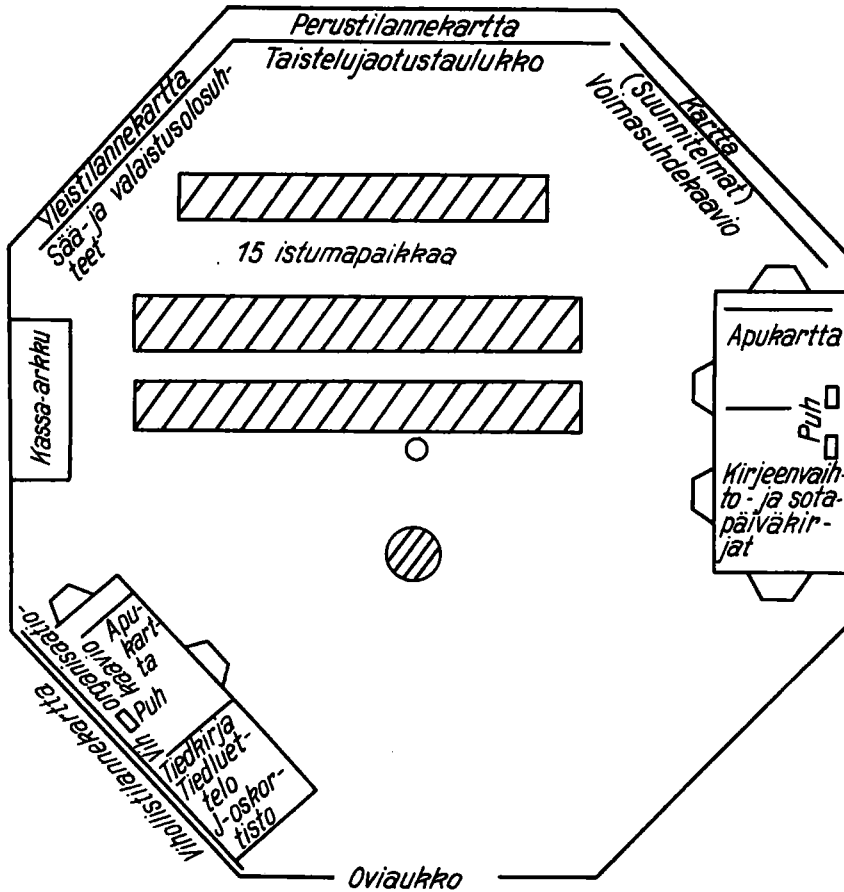
ESIMERKKI PRIKAATIN KOMENTOESIKUNNAN RYHMITTYMISESTÄ
MAASTOON



Kuva 8

pysyväis- tai tilapäisluonteisesti tarvitaan. Piirroksien selitteistä ilmenee, että esikunnat ja niiden osat majoittuvat teltoihin. Telttojen käytöstä toimistojen työskentelypaikkoina on myös esitetty havainnolliset piirrokset. Näistä voidaan päätellä, että toimistotyöskentelyn lisäksi myös tärkeimmät puhuttelut on suunniteltu pidettäväksi operaatiotoimiston teltoissa. Edelleen on syytä huomata, että lähes kaikilla toimistoilla on työskentelyteltan lisäksi myös majoitus- eli lepäämisteltoa.

ESIMERKKI PRIKAATIN ESIKUNNAN OPERAATIOTOIMISTON
VALINEISTÖN JÄRJESTELYSTÄ TELTASSA

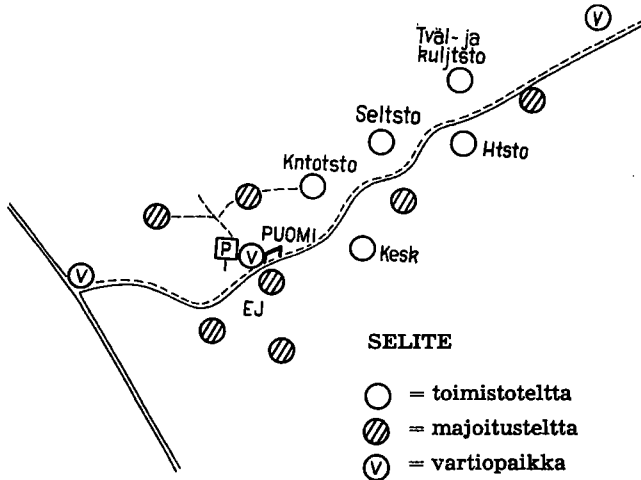


Kassa-arkun tilalla voi olla lukittava arkistolaatikko.

Kuva 9

Kuvasta 7 voidaan päätellä, että prikaatin esikunta ja esikunta-komppania koottuna käsittävät yhteensä noin 25 telttaa, joka määrä vielä lisääntyy viestikomppanian komento- ja huoltojoukkueen sekä vies-

ESIMERKKI PRIKAATIN SELUSTAESIKUNNAN RYHMITTYMISESTÄ
MAASTOON

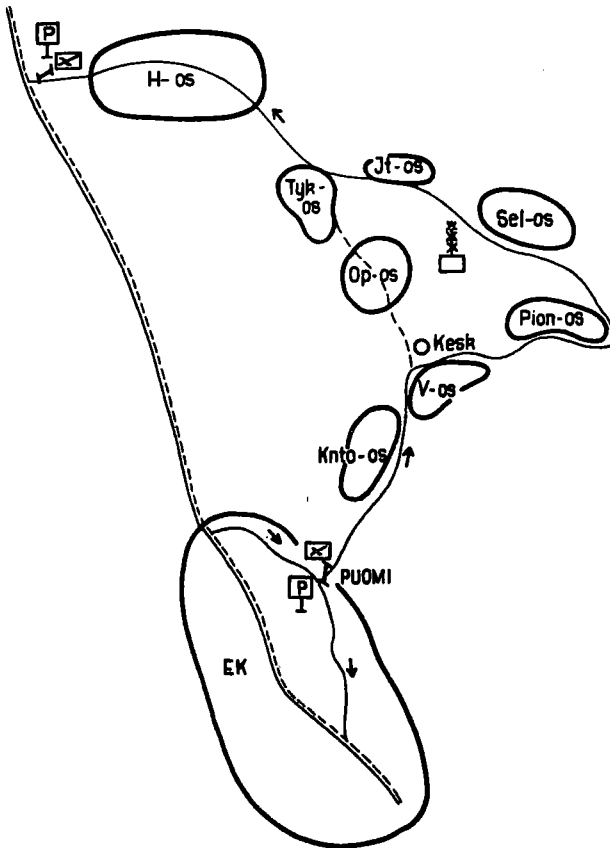


Kuva 10

tiosasto 1:n ansiosta. Näin ollen esikunnan sijoittaminen suppealle alueelle tarjoaa vihollisen tähystystiedustelulle edullisen kohteen, sillä 20—30:n lähemmäs olevan teltan maastouttaminen on varsin vaikea kysymys. Luonnollisesti kohteen laadun selvittäminen ei ole suinkaan yksin tähystyksellä mahdollista, mutta moottoriajoneuvo- ja viestiliikenne auttavat tässä suhteessa nykyaikaisin laittein varustettua tiedustelijaa.

Prikaatin esikunnan jakautuminen komento- ja selustaesikuntaan vähentää tietysti maastoon sijoitettujen telttojen määrän kummassakin kohteessa suunnilleen puoleen, niin kuin kuvista 8 ja 9 selviää. Sikäli kuin esimerkiksi komentoesikunnan siirtyminen tapahtuu selustaesikunnan paikalle, voi viimeksi mainittu jättää teltat ja viestivälineet paikoilleen ja ottaa puolestaan käyttöönsä komentoesikunnan teltat uudelle alueelle siirtyessään. Kokonaan eri asia on, voidaanko nykyisin vihollisen vaikutuksen takia käyttää aikanaan suositeltua tapaa esikunnan osien siirtymisestä toistensa entisille paikoille.

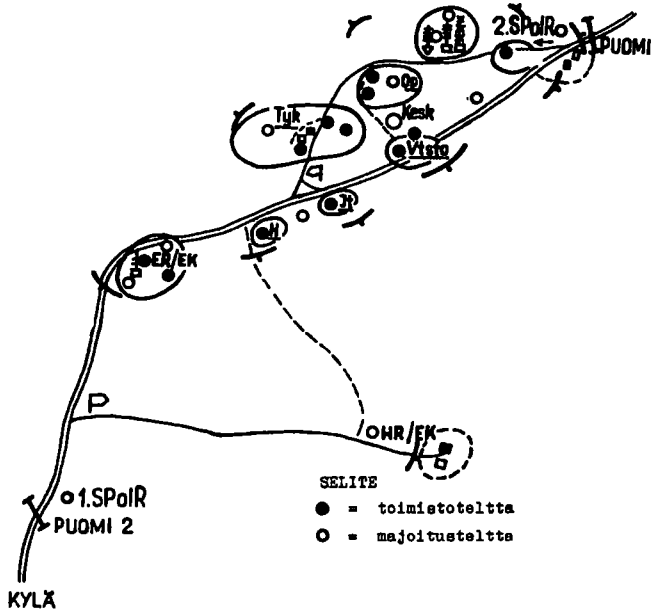
ESIMERKKI ARMEIJAKUNNAN ESIKUNNAN RYHMITYMISESTÄ
OSASTOITTAIN MAASTOON



Kuva 11

Armeijakunnan esikunnan ryhmittäminen kuvan 11 osoittamalla tavalla tulee kyseeseen yleensä vain silloin, kun esikunta rintamavastuusta vapaana valmistautuu uusia tehtäviä varten. Jos tällaista ryhmittäystä kuitenkin käytetään ja esikunnan henkilöstö majoittuu maastoon, tarvitaan alueella esikunnan ja esikuntakomppanian käyttöön 40—50 telttaa. Tämän lisäksi alueelle majoittuvat viestipataljoonan osat, joiden

ESIMERKKI ARMEIJAKUNNAN KOMENTOESIKUNNAN
RYHMITYMISESTÄ MAASTOON

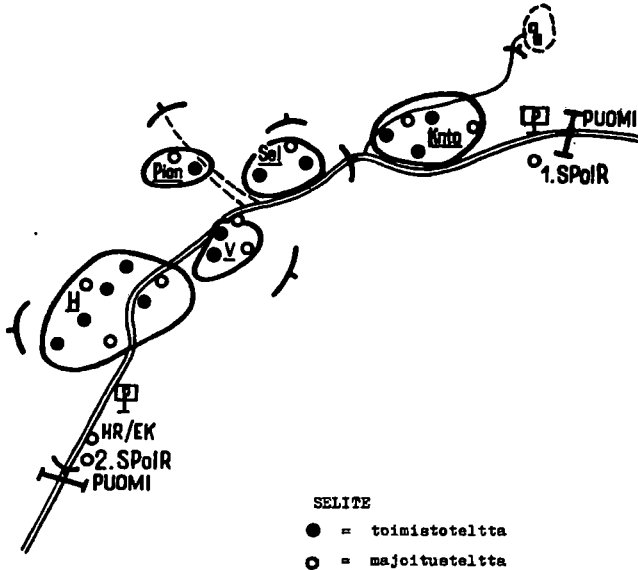


Kuva 12

ansiosta teltojen lukumäärä vielä huomattavasti kasvaa. Piirroksessa esitetty alue vaikuttaa liian suppealta, ellei kyseessä ole erityisen suojainen ja muutenkin edullinen maastonkohta.

Komento- ja selustaesikunnan ryhmityspiirroksista puuttuvat viestikomppanian ja eräät esikuntakomppaniainkin osat. Ryhmitys on varsin tiivis, mikä työskentelyn kannalta on luonnollisesti edullista, mutta vaikeuttaa suojautumista ja lisää tappioiden uhkaa. Ellei teltoja ole pystytty upottamaan poteroihin tai maasto ole erityisen suojainen, voivat vihollisen lentojoukot ja myös pitkän kantaman omaava raskas tuli vakavasti häiritä esikunnan työskentelyä, jopa estääkin sen.

ESIMERKKI ARMEIJAKUNNAN SELUSTAESIKUNNAN
RYHMITTYMISESTÄ MAASTOON



Kuva 13

C. SIIRTYMINEN

Esikuntaohjesäännössä selvitetään varsin yksityiskohtaisesti vaatimukset ja valmistelut, joita esikunnan siirtyessä tarvitaan. Lyhyt lainaus kyseisestä ohjesäännöstä osoittanee, mistä on kysymys: "Esikunnan tai sen osien siirtyminen suoritetaan portaittain. Pääasia on, ettei johtaminen hetkeksikään keskeydy ja etteivät yhteydet joukkoihin ja ylempään johtoportaan katkea. Uusi sijoituspaikka on ennakolta valmisteltava. Etenkin viestilinjojen pitää olla kunnossa. Johtamisen jatkuvuuden kannalta on tärkeää, ettei kokonaisia osastoja ja toimistoja siirretä samanaikaisesti, vaan esim kahdessa vaiheessa siten, että jälkimmäinen osa siirtyy vasta saatuaan tiedon, että ensimmäisenä siirtyneet pystyvät toimimaan. Johdon jatkuvuus taataan komentajan ja esi-

kuntapäällikön vuoroittaisella siirtymisellä. — Esikunnan siirtoa kiivaan taistelutoiminnan aikana on vältettävä. — Johtamisen suunnittelu on osa taistelusuunnitelmaa. Sen eri vaihtoehtoja varten on suunniteltava myös esikunnan ja/tai sen osien paikat aluksi karttatutkimuksena, myöhemmin tilanteen niin salliessa itse paikalla suoritettavin tiedusteluin. — Esikunnan siirtymisjärjestys määrätään tavallisesti kuljetustaulukossa. Siinä määrätään eri siirtymiserien henkilöstö, kuljetusvälineet ja milloin ne annetaan kunkin erän käyttöön kuormausta varten, lähtö entisestä sijoituspaikasta, tulo uuteen paikkaan, siirtymistie ja erien johtajat.”

Voidaan todeta, että esikunnan koosta ja kokemuksesta riippuen sen siirtyminen johtamismahdollisuutensa koko ajan säilyttäen saattaa olla paljon aikaa ja tupakkaa vaativa yritys. Tämä johtuu ennen kaikkea esikuntiemme alkeellisista majoitus- ja kuljetusvälineistä, joiden takia kaluston pakkaaminen, kuormaaminen ja purkaminen kestää turhan kauan. Tietenkin työrytmin keskeytystä jossain määrin tapahtuu jokaiseen siirtymiseen liittyen. Epäilemättä esikuntien siirrot nykyisin välinein ovatkin eräänlainen välttämätön paha, jota aiheellisesti pelätään ja jota sen takia myös joko tahtoen tai tahattomasti vältetään.

Eräässä toisessa yhteydessä mainitaan esikuntien siirtymisestä eri taistelulajeissa:

”Hyökäyksessä johtamispaikat siirtyvät portaittain hyökkäyksen edistymisen mukaan ja niiden siirrot suunnitellaan yksityiskohtaisesti siirtymisjärjestelyineen ja suojaamistoimenpiteineen. Siirtymisessä pyritään ottamaan huomioon jo rakennettujen viestiyhteyksien hyväksikäyttö.

Puolustuksessa siirtyminen suunnitellaan yksityiskohtaisesti aikalaskelmineen, siirtymisjärjestelyineen ja suojaamistoimenpiteineen. Johtamispaikasta toiseen siirrytään vasta sen jälkeen, kun viestiyhteydet ovat valmiina.

Viivytyksessä johtamispaikat siirtyvät viivytyksen eri vaiheissa portaittain siten, että edessä siirtyvä esikunnan osa voi käyttää hyväkseen taempaan toimineen esikunnan osaa varten rakennettuja yhteyksiä. Esikunnan osia siirrettäessä otetaan huomioon niiden mahdollisuus liittyä viivytyksalueen viestirunkoihin eri viivytyssuunnissa.”

Esikuntien sijoituksessa on monen muun seikan ohella korostettu mm sitä, että tärkeä taisteluvaihe voitaisiin johtaa samalta alueelta

Tämä onkin tärkeä tekijä erityisesti silloin, kun siirtyminen vie paljon aikaa ja keskeyttää tiiviin johtamistoiminnan lyhyemmäksi tai pitemmäksi jaksoksi. Ilmeisesti pitäisikin pyrkiä siihen, että esikunnan sijoittaminen uudelle alueelle tapahtuu välittömästi ennen tärkeän johtamisvaiheen alkamista tai kohta sen jälkeen. Aina tällainen menettely ei ole mahdollista eikä edullistakaan, sillä esimerkiksi viestiyhteyksien nopea aikaansaaminen voi tuottaa vaikeuksia. Toisaalta on muistettava, että kiivaan taisteluvaiheen aikana vihollinen yleensä pyrkii vaikeuttamaan esikuntiemme toimintaa kauaskantoisella tulella, lentohyökkäyksillä, taisteluvälineillä, sissitoiminnalla ja viestihäirinnällä. Kun esikunnat ovat nykyaikaisin laittein varsin nopeasti paikannettavissa, voidaan esikuntien työskentelyä jatkuvasti häiritä, jopa saada se ajoittain keskeytymään, ellei riittäviin vastatoimenpiteisiin pystytä. Tehokkaimpina vastakeinoina tullevat kyseeseen suojautuminen ja usein tapahtuvat siirtymiset. Kun tehokas suojautuminen edellyttää vähintään kenttälinnoittamista tai esikunnan hajauttamista laajalle alueelle, jolloin kummassakin tapauksessa joko suojan aikaansaaminen tai työskentely vaatii paljon aikaa, jää jäljelle vain joustava siirtymisvaatimus, joka näin ollen on pystyttävä täyttämään. Eräänä keinona voidaan tällöin käyttää eräässä Sotakorkeakoulun esikuntaharjoituksessa kokeiltua menettelyä. Tällöin nimittäin koko yhtymän selustasta tiedusteltiin aluksi kartalta ja sitten maastossa täsmentäen kaikki esikuntien sijoitusalueiksi sopivat maastonkohdat. Siitä riippuen, kuinka viestiyhteydet voitiin aikaansaada, erityisesti kuinka puhelinlinjat ehdittiin rakentaa, suunniteltiin esikuntien siirtymiset uusille alueille lähinnä vihollisen vaikutuksen eliminoimiseksi tai ainakin sen vähentämiseksi. Mitä useammin tällainen siirtyminen tapahtuu, sitä vaikeampi vihollisen on todeta esikunnan uusi sijoitus. On luonnollista, että esikuntien tai niiden osien jatkuva siirtyminen riippuu muistakin omista toimenpiteistä kuin viestiyhteyksistä, joten ilman muuta se ei kaikkiiin tilanteisiin sovi. Näyttää kuitenkin siltä, että se on nykyisin tehokkaan johtamisen perusedellytyksiin kuuluva asia. Epäilemättä tämä täytyy myös johtajien asennoitumiskysymyksenä ottaa huomioon.

Siitä kuinka kauan esikuntien siirtyminen vaatii aikaa, voidaan suuntaa antavana kokemuksena mainita eräät Sotakorkeakoulun esikuntaharjoitukset. Vaikka kyseisissä harjoituksissa vihollisen häiritsevää vai-

kutus ei tietystikään tule oikealla tavalla esille, pyritään niissä kaikki muut kitkatekijät ottamaan huomioon. Esimerkkeinä mainittakoon, että

- prikaatin komentoesikunnan siirtymisen valmistelut aloitettiin kesäiltana klo 20.30, siirtyminen alkoi seuraavana aamuna klo 09.00 ja esikunta oli uudessa paikassa toimintavalmiina klo 12.30;
- armeijakunnan selustaesikunnan siirtovalmistelut vain kartalta tiedustellulle alueelle aloitettiin kesäaamuna klo 06.00, siirtyminen alkoi illalla klo 23.00 ja esikunta oli toimintavalmiina aamulla klo 02.00.

Kyseisissä esimerkeissä esikunnat toimivat teltoissa ja olivat upseerimäärältään lähes täysivahvuisia. Esikunta- ja viestihenkilöstöstä puuttui lähes puolet. Moottoriajoneuvojen, toimistovälineiden ja henkilökoh- taisen varustuksen määrä ei läheskään vastannut todellisuutta. Voidaan todeta, että määrävahvuutta pienempi vahvuus nopeutti siirtymisiä enemmän kuin tiettyjen ajoneuvojen tai välineiden puuttuminen sitä hidasti. Henkilöstön tottumattomuus aiheutti viivästyksiä samoin kuin liikkuminen yksityisten omistamilla mailla. Siirtymisen vaatimiin aikoihin ei voida olla tyytyväisiä, vaikka otettaisiin huomioon vain tulo- ja lähtöajan erotus. Hitaus johtuu suurimmaksi osaksi siitä, että välineistö työskentely- ja majoitusteltoja myöten täytyy kuormata, purkaa ja järjestää aina uudelleen. Harjoittelemalla ja kokemuksen opettamana esitettyjä siirtoaikoja voidaan supistaa, mutta johtamistoiminnan keskey- tymistä tietyksi ajaksi tuskin nykyisin välinein voidaan estää.

Mainittakoon vielä pari esimerkkiä siitä, kuinka usein esikuntien siirtyminen voi tulla kyseeseen. Eräässä armeijakunnan puolustusta koskevassa Sotakorkeakoulun esikuntaharjoituksessa joutui kukin prikaatin esikunta siirtymään neljän päivän aikana kolme kertaa. Tällöin- kin katsottiin, että ainakin yksi kyseisistä esikunnista oli liian kauan samalla alueella. Armeijakunnan viivytystä koskeneessa esikuntahar- joituksessa sen komentoesikunta siirtyi kolmen vuorokauden kuluessa kolme kertaa eli siis keskimäärin kerran päivässä. Esimerkit ovat jäl- leen vain suuntaa antavia, mutta kuvannevat varsin hyvin nykyistä tilannetta. Ilmeisesti prikaatin esikunnan tai sen osien on valmistaudut- tava kaikissa taistelulajeissa siirtymään ainakin kerran vuorokaudessa ja tietyissä tilanteissa useamminkin. Armeijakunnan esikunnan tai sen

osien siirtymistarve lienee prikaatin vastaavia vähäisempi, jolloin eräänä ohjelukuna voitaisiin pitää siirtymistä joka toinen päivä. Jälleen on kuitenkin todettava, että monet tekijät voivat pakottaa armeijakunnan esikunnankin siirtymään huomattavasti lyhyemmin aikaväleihin niin kuin edellä mainittu esimerkkikin osoittaa.

III ESIKUNTIEN KENTTÄKELPOISUUDELLE ASETETTAVAT VAATIMUKSET JA MAH- DOLLISUUDET NIIDEN TÄYTTÄMISEKSI

Armeijakunnan ja prikaatin esikunnan tai niiden osien toiminnan kenttäkelpoisuusvaatimuksiin vaikuttavat tietysti kokoonpanon ja esikuntavälineistön ohella niiden tehtävät ja toimintaolosuhteet. Äärimmäistapauksia tässä suhteessa ovat työskentely koottuna suurehkoissa rakennuksissa ja toiminta 2—3 osaan jakautuneena teltoissa. Armeijakunnan esikunnan toiminnassa kumpikin vaihtoehto yksinomaisena tulee harvoin kyseeseen, prikaatin esikunnan toiminnassa sen sijaan pidetään vielä nykyisinkin teltaelämää tavanomaisena. Ilmeistä kuitenkin on, ettei kumpikaan vaihtoehto tarjoa kummallekaan esikunnalle parhaita mahdollisia eikä ehkä käyttökelpoisiaakaan toimintaedellytyksiä.

A. KENTTÄKELPOISUUDEN VAATIMUKSET JA NYKYINEN TILANNE

Sen lisäksi, mitä edellä on eri yhteyksissä esitetty, tulevat yleisinä kenttäkelpoisuuteen liittyvinä vaatimuksina kyseeseen

- mahdollisimman käytännölliset työskentely-, majoitus- ja lepäämistilat,
- tehokkaat suojautumis- ja maastouttamismahdollisuudet,
- kätevät, kevyet, lujat ja pienen koon vaativat toimistokalusteet,
- monipuolinen mutta alkeellisinkin olosuhteisiin soveltuva esikuntateknillinen välineistö,

- viestivälineistö, joka mahdollistaa nopeat ja varmat johtamis- ja esikuntatyössä tarvittavat yhteydet,
- tehokkaat ja vaikeissakin olosuhteissa toimivat kuljetusvälineet sekä
- mahdollisimman nopea ja joustava siirtymismahdollisuus johtamistoimintaa keskeyttämättä.

Vaatimusten sarjaa voidaan vielä jatkaa toteamalla, että ollakseen tarvittaessa nopeasti saatavilla kaikki välineet ja kalustot on joko voitava hankkia ja varastoida etukäteen tai niiden on oltava kotimaassa valmistettavia.

Esitetyt vaatimukset saattavat olla tietyllä tavalla ristiriidassa keskenään niin kuin esimerkiksi toisaalta käytännöllisten työskentely-, majoitus- ja lepäämistilojen sekä toisaalta nopean ja joustavan siirtymismahdollisuuden esiintymisestä samassa luettelossa voi päätellä. Jos kuitenkin halutaan prikaatin, jääkäriprikaatin ja panssariprikaatin esikunnalle sekä armeijakunnan komentoesikunnalle nykyaikaisia olosuhteita vastaavat toimintaedellytykset, on mainituista vaatimuksista pidettävä kiinni, vieläpä pyrittävä siihen, että ainakin työskentely- mutta myös majoitustilat olisivat sellaisinaan kuljetettavia. Käsitteitä käytännöllinen, tehokas, kätevä, riittävä tai joustava ei tietenkään voi mitoitaa tarkasti, mutta sellaisinaankin ne luonnehtinevat melko sattuvasti tarkoitettua asiaa. Lyhyt selvitys nykyisten esikuntiemme mahdollisuuksista täyttää esitetyt vaatimukset täsmentäneen kuvaa, joka jo aikaisemmin läpikäydystä aineistosta tässä suhteessa on syntynyt.

Esikuntakomppanioiden kokoonpanoihin kuvissa 2 ja 5 liittyen voidaan todeta, että niiden sotavarustukseen kuuluu eräitä tarkemmin määrittelemättömiä erikoisajoneuvoja, jotka kuitenkin eivät ole mitään esikunta-autoja, muun kuljetusvälineistön ollessa tavallisia siviilikäyttöisiä henkilö-, paketti- ja kuorma-autoja sekä pyörätraktoreita. Jos esikunta tai sen osa joutuu vaihtamaan paikkaa, on kuljetusvälineet joka kerta kuormattava ja purettava uudelleen, koska vakinaisia työskentelytiloja pyörillä oleviin suojiin ei ole järjestetty. Näin ollen esikuntien nopeaa ja joustavaa siirtymismahdollisuutta johtamistoimintaa keskeyttämättä ei ole olemassa. Se että yhtymän komentaja muutaman upseerin kanssa voi nopeasti siirtyä paikasta toiseen ja vieläpä liikkeen aikana saada radioyhteydenkin joukkoihin, ei ratkaise tätä asiaa. — Esitetty

riittänee myös kielteiseksi vastaukseksi vaatimuksen "tehokkaat ja vaikeissakin olosuhteissa toimivat kuljetusvälineet" täyttämistä arvioitaessa.

Nykyisen sotavarustuksen puitteissa esikuntiemme henkilöstö työskentelee joko valmiissa rakennuksissa tai teltoissa. Teltat m/36—20 samoin kuin m/60—10 ovat esikuntatyötä silmällä pitäen epäkäytännöllisiä eivätkä anna kunnollista suojaa sen paremmin kylmyyttä kuin kosteuttakaan vastaan. Telttojen pystyttäminen ja purkaminen siirtojen yhteydessä vie turhan paljon aikaa, vaatii ylimääräistä henkilöstöä ja aiheuttaa aina karttojen, taulukoiden, kaavioiden ja muiden asiakirjojen sekä toimistovälineiden uudelleen järjestämisen. Siirtyminen niin, että uudella alueella työskentelytilat ovat sinne tultaessa valmiina, edellyttää ainakin osittain kaksinkertaista telttamäärää. Telttojen saaminen sirpalesuojiiin vaatii paljon aikaa ja suuren työmäärän. Jopa voidaan väittää, että telttojen maastouttaminenkin on vaikeaa. Kaikesta tästä voidaan päätellä, että esikuntien käyttöön varatut teltat eivät alkuunkaan täytä käytännöllisten työskentely-, majoitus- ja lepäämistilojen vaatimuksia. Ilmeisesti kyseisiä telttoja pitäisikin käyttää vain tietynlaisena varakalustona ja pyrkiä täyttämään esitetty vaatimus joko toisentyypisillä teltoilla tai kokonaan muita ratkaisuja käyttäen. Talvi- ja jatkosotamme ylpeydenaiheet alkavat yksi kerrallaan siirtyä sotahistoriaan!

Toimistokalusteita ja muuta esikuntateknillistä välineistöä ei esikuntiamme varten ole eräitä poikkeuksia lukuun ottamatta varastoitu, vaan ne ovat pääasiallisesti paikallishankintojen varassa. Tätäkin kautta asia voidaan järjestää edellyttäen, että prototyypit on suunniteltu ja kokeiltu. Sopivia toimistokalusteita ja muitakin esikuntien käyttöön sopivia välineitä on maassa jopa runsaastikin, mutta niiden käyttö ja hankintakin on sattumanvaraista niin kauan kuin edes yksi täydellinen armeijakunnan ja prikaatin esikunta on olemassa muuallakin kuin paperilla ja edes kerran on kokeiltu, miten se maastoon sijoitettuna toimii. Sotilasopetuslaitoksilla on niin pienet määrärahat, etteivät ne pysty asiaa järjestämään. Opetusfilmiä, jolla esikuntien kokoonpano, sotavarustus ja toiminta voitaisiin ilmeisen havainnollisesti opettaa, ei ole olemassa eikä edes tekeillä. Tällaisen tilanteen vallitessa ei esitetyn vaatimusluettelon kalusteita ja välineistöäkään koskevaa osaa voida täyttää kuin osittain.

Viestivälineistöämme, erityisesti radiokalustoa, on viime aikoina määrärahojen puitteissa kehitetty ja päästykin kannettavan radiokaluston laadun suhteen merkittäviin tuloksiin. Kaluston riittävydessä on kuitenkin tälläkin alalla paljon toivomisen varaa, ja riittävän suuritehoisen, liikkuvan johtamisen mahdollistavan radiokaluston hankinta on täysin avoin kysymys. Johtamisyhteystarpeen tyydyttäminen ei sekään yksin riitä, vaan esikunnan sisäisten yhteyksien aikaansaamiseksi tarvittaisiin mm erityistä esikuntakaapelia, jota nykyisin ei vielä ole. Ratkaisevana tekijänä on pidettävä erityisten radio- ja keskusautojen puuttumista. Kun johtajien ja esikuntien siirtymistä täytyy edeltää viestiyhteyksien rakentaminen, ei nykyinen viestivälineistö mahdollista siirtymisiä siinä määrin ja sillä nopeudella kuin johtamistoiminnan kannalta olisi välttämätöntä.

Kokonaisuutena voidaan todeta, etteivät käsiteltävänä olevat esikuntamme täyty nykyhetken kenttäkelpoisuudelle asettamia vaatimuksia. Eräitä esikuntateknillisiä parannuksia on aikaansaatu, mutta ne ovat pieniä yksityiskohtia, jotka eivät paljon merkitse niin kauan kuin kokonaisuus on ratkaistamatta. Kokonaisuuden kannalta tärkeimmiltä ratkaisua odottavilta tekijöiltä näyttävät tällä hetkellä

- käytännöllisten työskentely-, majoitus- ja lepäämistilojen vaatimus sekä
- nopean ja joustavan siirtymismahdollisuuden vaatimus johtamistoimintaa keskeyttämättä.

Luonnollisesti myös muut ratkaisemattomat kysymykset ovat tärkeitä, mutta suurin osa niistä ratkeaa tai on helppo ratkaista, jos edellä mainitut tekijät saadaan järjestykseen.

B. MAHDOLLISUUDET ESIKUNTIEMME KENTTÄKELPOISUUDEN PARANTAMISEKSI

Viitaten edellä esitettyyn johtopäätökseen siitä, mitkä ovat esikuntiemme kenttäkelpoisuuden ratkaisevat puutteet, pyritään seuraavassa löytämään eräitä parannuksia esikuntien kuljetus-, työskentely- ja majoitustilanteeseen. Osaa ehdotettavista ratkaisuksista on voitu pienissä

puitteissa kokeilla, osa perustuu teoreettisen pohdiskelun tuloksiin ja osa puolustusvoimain ulkopuolelta saatuihin lausuntoihin. Kaikissa ratkaisuuksissa on pyritty pysymään sellaisen välineistön piirissä, jota joko on valmiina tai jonka sarjavalmistus kotimaassa on mahdollista.

1. Työskentely- ja majoitustilojen sekä kuljetuskysymysten ratkaisumahdollisuuksia

Jos tarkoituksenmukaisuus voisi rauhanajan suunnittelutyössä olla määrävänä tekijänä, pitäisi käsiteltävänä olevassakin kysymyksessä menetellä niin, että tiettyihin tehtäviin suunnitelluille esikunnille valmistettaisiin juuri sellaiset työskentely-, majoitus-, kuljetus- ja viestivälineet kuin niiden toiminta edellyttää. Näin aikaansaatuja välineitä valmistettaisiin sitten riittävästi jo rauhan aikana, niiden käyttöä kehitettäisiin harjoituksissa ja niitä varastoitaisiin kriisiaikaa silmällä pitäen. Jos tällainen tilaisuus tosiaan tulisi, tuntisi moni puutteen jakamisen parissa työskentelevä upseeri ilmeisesti joutuneensa kuin Liisa Ihmemaahan.

Kun valmista esikuntavälineistöä on niin vähän kuin on ja kun määrärahat ovat niin rajoitetut kuin ne ovat, täytyy lähtökohtana tilanteen hoitamisessa pitää vanhaa vähennyslaskusääntöä: Ei voi ottaa, täytyy lainata. Tässä tapauksessa täytyy jälleen kerran turvautua siviilimaailman apuun, toisin sanoen etsiä siviilimaailman piiristä niin sopivaa välineistöä kuin suinkin ja suunnitella sen käyttö joko sellaisenaan tai mahdollisimman pienin muutoksin esikuntiemme työskentelymahdollisuuksien lisäämiseksi.

Kun liikkuvat operaatiot edellyttävät myös liikkuvaa johtamista, täytyy esikunnat liikkuvuuden aikaansaamiseksi nostaa osittain tai kokonaan pyörille, sillä muuten liikkuvaa johtamistoimintaa ei synny. Jos liikkuvuus voidaan järjestää niin, että työskentely voi jatkua jopa liikkeen mutta ainakin heti lyhyenkin pysähdyksen aikana, ollaan päästy melko pitkälle. Ja edelleen, jos työskentely ja lepääminen voi tapahtua mahdollisimman samankaltaisissa, helposti kuljetettavissa tiloissa, joita ei tarvitse purkaa eikä kuormata, ollaan jälleen huomattavasti nykyistä

tilannetta paremmalla tiellä. Jos vielä mainittujen tilojen suojaksi voidaan saada esimerkiksi sirpaleita kestävät seinät, on jälleen astuttu askel eteenpäin.

Esikuntien liikkuvuutta täytyy tarkastella myös niiden sisäisenä kysymyksenä. Jakautuminen komento- ja selustaesikuntaan sekä usein vielä komentopaikkaankin aiheuttaa jatkuvan yhteistoiminta- ja yhteystarpeen näiden välillä. Kunkin esikunnan osan hajauttaminen osastoittain tai toimistoittain vaatii puolestaan toimenpiteitä eri osastojen ja toimistojen yhteistyön järjestämiseksi. Nykyisin lähdetään siitä, että riittävä yhteistoiminta saadaan aikaan tapaamis- ja viestiyhteyksiä käyttäen. Tehokkaammalta kuitenkin tuntuisi menettely, jonka mukaan

- tavallista kiinteämpää yhteistoimintaa vaativissa tilanteissa tietyt toimistot jopa kokonaiset osastot siirtyvät toistensa läheisyyteen muiden esikunnan osien pysyessä paikallaan tai
- tarvittaessa asiantuntija-apua komentaja tai esikuntapäällikkö kutsuu luokseen aselajipäällikön, jolloin tämä ottaa mukaansa lähetti- tai toimistoupseerin asemesta kokonaisen toimiston.

Esimerkkejä voisi luetella enemmänkin, mutta nämäkin osoittanevat, mistä on kysymys.

Kun omat kokemukset liikkuvasta johtamisesta ovat lähes olemattomat, on niitä pyrittävä saamaan muualta, vaikka ulkomaisten esimerkkien käytössä on aina omat vaaransa. Esikuntien organisaatioista ja johtamistoiminnan järjestelyistä näyttää olevan varsin vaikea saada yksityiskohtaisia ja tuoreita tietoja. Useastakin maasta viime aikoina saadut havainnot osoittavat, että liikkuvaan johtamiseen on pyritty erityisesti esikuntien kuljetus- ja viestivälineiden kehittämisen kautta. Vaikka olosuhteet Ruotsia lukuun ottamatta suuresti poikkeavatkin omistamme, lienee eräiden esimerkkien pääpiirteinen selostaminen paikallaan.

Englannissa korostetaan esikuntien toiminnassa mahdollisimman pitkälle standardisoituja siirtymisjärjestelyjä. Armeijakunnan esikunnan siirtymiseen liittyen esitetään vaatimuksena, että lähtöön kuormaamisineen samoin kuin tuloon purkamisineen saa kulua vain puoli tuntia ja että siirtymisen aikanakin on pystyttävä johtamaan.

Tyypillistä divisioonan esikunnan toiminnassa on komentopaikan pysyväisluonteisuus siten, että siihen kuuluvat henkilöt ja ajoneuvot on määrätty esimerkiksi seuraavalla tavalla:

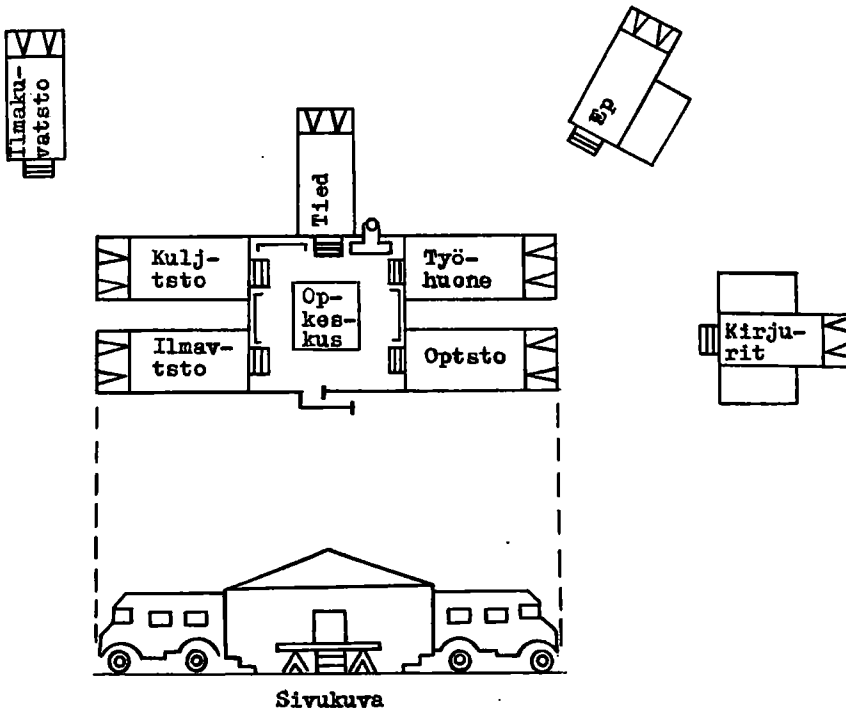
Esikunta-auto Kuljpsv (Saracen)		Tela-ajoneuvo	Tela-ajoneuvo
— komentaja	— tied- tai op-	— yht-ups	— tykpääl
— adjutantti	ospääll	— radiomies	— esik-ups
— radiomies	— 2 radiomiestä		— radiomies

Divisioonan esikunnan käytössä on yli 200 ajoneuvoa, joista noin puolet siirretään varsinaisen esikunta-alueen ulkopuolelle sen jälkeen, kun toimintavalmius on saavutettu.

Prikaatin esikunnat pyritään moottoroimaan kuljetuspanssarivau-
nuja tai maastohenkilöautoja (Land Rover) käyttäen.

Seuraava piirros osoittaa armeijakunnan komentoesikunnan tärkeim-
män osan periaatteellisen ryhmityksen maastossa.

OPERAATIOKESKUS



Kuva 14

Neuvostoliitossa on käytössä komentovaununa mm panssaroitu henkilökuljetusajoneuvo (BTR-50, kuva 25), joka on varustettu varsin monipuolisin viestilaittein ja jossa lisäksi on suunnan- ja paikanmääritys- sekä infrapunalaitteet. Kyseisiä vaunuja käytetään todennäköisesti armeijan ja ilmeisesti myös moottoroidun jalkaväkidiivisioonan esikunnassa. Rykmentin esikunnan komentovaunuista ei ole varmoja tietoja, mutta käytössä saattaa olla edellä mainittua pienempi kuljetuspanssarivaunu (BRDM), johon on lisätty johtamisessa tarvittavia välineitä.

Ruotsissa on panssariprikaatin lisäksi jalkaväkiprikaatin esikunta moottoroitu siten, että se käsittää 10 esikuntavaunua. Vaunut ovat kiinteällä kopilla varustettuja Volvo-kuorma-autoja. Lavan suuruinen koppi on tehty teräspellistä ja vuorattu sisältä äänieristeiseksi. Sisustus on valmistettu toimistotyöskentelyä silmällä pitäen viestivälineitä myöten. Yhteen autoon mahtuu työskentelemään 6—8 henkeä ts yhden toimiston henkilökunta. Viestiyhteydet järjestetään esikuntien siirtymisen mukaan siten, että esikuntavaunujen ajaessa uudelle sijoituspaikalle esikuntakaapeli kytketään vaunujen kyljissä oleviin liittimiin ja työskentely vaunujen sisällä olevaa esikuntavälineistöä käyttäen voi välittömästi jatkua. Yksi vaunuista on keskusvaunu, jonka välityksellä edellä mainitun järjestelyn jälkeen jokaisesta vaunusta päästään puhelinyhteyteen myös esikunnan ulkopuolelle.

Panssari- ja jalkaväkiprikaatin esikuntakalusto on samanlainen. Panssariprikaatin komentajalla on lisäksi kuljetuspanssarivaunu, kun sen sijaan jalkaväkiprikaatin komentajan komentopaikkaa varten on Volvo-maastoauto.

Omat mahdollisuutemme ovat suureksi osaksi siihen asti siviilikäyttöisen kaluston varassa kun puolustusvoimille voidaan hankkia sopivaa välineistöä. Esimerkkeinä käsiteltävänä olevaan tarkoitukseen soveltuvasta kalustosta esitetään seuraavassa eräitä arviointeja.

a. Paketti- ja pienoislinja-autot

Maassa on rekisteröityjä, kunnossa olevia pakettiautoja 40 000—50 000 kpl. Osa näistä on avopakettiautoja, jotka esikuntien käyttöön eivät sovi. Korirakenteensa puolesta suurin osa pakettiautoista soveltuu

ainakin välttävästi toimistojen työskentelypaikaksi ns pienoislinja-autoista aina suurimpiin myymälä-, pankki- ja kirjastoautoihin asti. Heikkokuntoiset tiet ja ajo tieltä pois edellyttävät melkoista kestävyyttä, jota läheskään kaikilla pakettiautoilla ei ole. Kylmä ja pimeä vuodenaika puolestaan edellyttää käyttökelpoisia lämmitys- ja valaistuslaitteita, jotka monista pakettiautoista puuttuvat. Sisustus on suurimmaksi osaksi puutteellinen, mutta voidaan saada välttävästi työskentelykelpoiseksi melko nopeasti, kunhan asia suunnitellaan valmiiksi. Jos pakettiautoja ajatellaan esikuntiemme käyttöön, lienee yksinkertaisin laskuperuste kaksi autoa esikunnan toimistoa kohti, jolloin toinen auto on työskentely- ja toinen lepäämispaikka.

Sotakorkeakoulussa on kokeiltu, miten prikaatin operaatiotoimisto mahtuu pienoislinja-autoon (VW). Auton sisustusta muutettiin niin, että

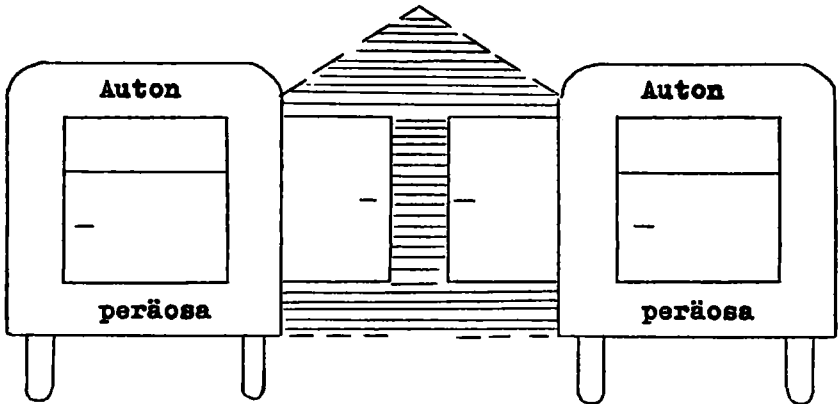
- keskimäinen ja takimmainen penkki poistettiin,
- sivuseinät vuorattiin 5 mm:n paksuisella pahvilla karttojen ja taulukoiden kiinnittämistä varten,
- sivuoven etummainen puolisko jätettiin vapaaksi esteetöntä kulkua varten ja
- istuimiksi varattiin kolme erillistä tuolia.

Edellä mainitun lisäksi tarvitaan toimistotyöskentelyä silmällä pitäen

- peite ikkunoiden pimentämiseksi,
- tehokas valaisin,
- radiot, jotka voidaan sijoittaa auton takaosan tavaratilaan sekä
- puhelimet sijoituspaikalla mahdollisesti oleviin linjoihin kytkemistä varten.

Operaatiotoimiston käyttöön tarvitaan edellä mainitun lisäksi toinen pienoislinja-auto tai maastohenkilöauto. Puhuttelujen pitämistä ei ole, mutta auton etuistuimelle voi sijoittua jatkuvasti yksi henkilö (esim komentaja tai esikuntapäällikkö) tilannetta seuraamaan ja käskyjä antamaan. Lämpimänä vuodenaikana saadaan lisää työskentely- ja puhuttelutilaa sijoittamalla kaksi autoa rinnakkain ja niiden väliin telttakangas tai kuormastopeite (kuva 15).

Edellä esitetty kokeilu on tehty pienimmällä puolustuslaitoksen käytössä olevalla pienoislinja-autotyypillä, jota maassa on runsaasti. Um-



Kahden pienoislinja-auton (pakettiauton) käyttö esikuntatyöskentelyssä ke-
säaikana. Varjostettu tarkoittaa telttakangasta tai kuormastopeitettä, joka
pingotetaan autojen väliin telttamaiseksi rakennelmaksi.

Kuva 15

pinainen pakettiauto on sisustuksestaan riippuen esitettyä edullisempi, koska siinä ikkunoiden särkymisvaara ja pimentäminen jäävät pois. Lämmitys- ja valaisukysymykset täytyy ottaa huomioon. Maassa on suuri määrä esitettyä kookkaampia pienoislinja- ja pakettiautoja, joita käyttäen työskentely- ym tilat on tietenkin helpompi ratkaista.

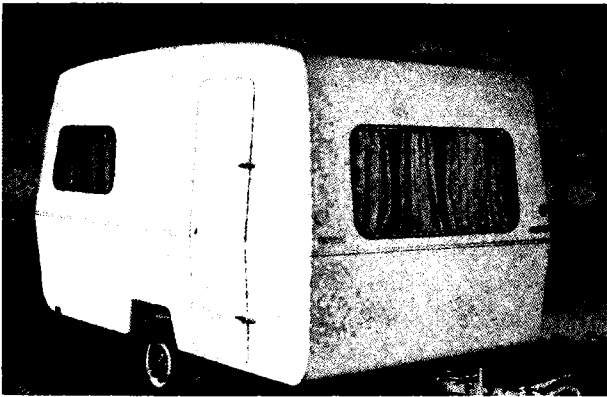
b. Asuntoperävaunut

Viime aikoina ovat matkailukäyttöön tarkoitetut asuntoperävaunut lisääntyneet huomattavasti. Kyseisten, varsin hienojen mutta usein myös heikkorakenteisten perävaunujen ohella maassa on myös jonkin verran pyörillä varustettuja, ulkotyömaiden käyttöön tarkoitettuja, puisia tai lasikuituisia perävaunuja, joissa on lämmityslaite talvikäyttöä silmällä pitäen. Kaikkien mainittujen perävaunujen voidaan katsoa ainakin välttämättä soveltuvan esikuntien tarpeisiin pakettiautojen yhteydessä mainitun yleisen laskuperusteen mukaisesti. Perävaunujen käyttökelpoisuudesta yleensä on olemassa vastakkaisia käsityksiä. Eräät asiantunti-

jat puoltavat niitä autoja edullisempina mm sen takia, että ne voidaan jättää toimintaan vetäjän joutuessa jonkin vian takia korjattavaksi. Eräät taas eivät hyväksy lainkaan tilannetta, jossa perävaunulla ei ole nimikkovetäjää jatkuvasti, koska tällöin hinattava voi ratkaisevalla hetkellä juuttua liikkumattomaksi. Näiden mielipiteiden ei kuitenkaan tarvitse olla vastakkaisia. Eräänlainen kompromissi mainittujen kannanottojen välillä on se, että kullakin perävaunulla on nimikkovetäjänsä, jota saa käyttää muihinkin tarkoituksiin esikunnan alueella, mutta ei sen ulkopuolella. Vähemmän mielekkäältä tuntuu sekin ratkaisu, että aina moottorivian tai huollon takia autoon sijoitettu toimisto joutuisi siirtymään mukana tai auto jouduttaisiin tyhjentämään. Perävaunujen käyttöä puoltaa erityisesti niiden halpuus autoihin verrattuna.

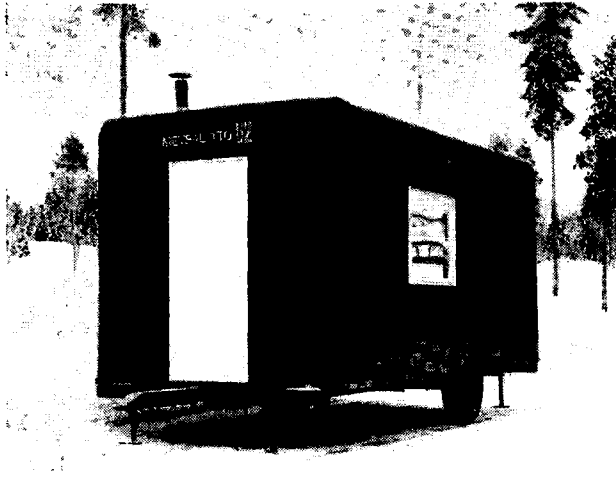
c. Asuntovaunut ja kuljetussuojat

Armeijakunnan esikuntien käytössä on sodissamme ollut erilaisia parakkeja, joiden suuresti kehittyneitä muunnoksia on suunniteltu vielä viime vuosinakin ylempien esikuntien käyttöön aina armeijakuntaa myöten. Nykyajan liikkuvuus- ja hajauttamisvaatimus aiheuttaa kuiten-



Esimerkki 450 kg painavasta matkalluperävaunusta, jossa voi asua tai työskennellä 3—5 henkeä.

Kuva 16

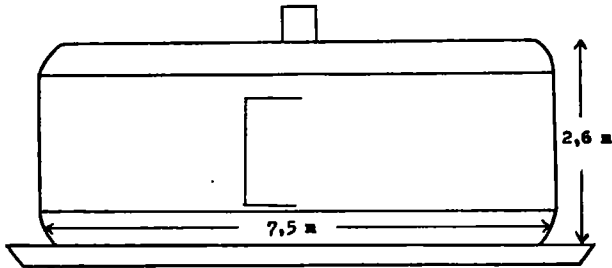


Lasikuituinen asuntovaunu: pituus 4,8 m, leveys n 2,5 m ja korkeus 2,25 m, hinta n. 8 000,—. Varustettu nestekaasulla toimivalla lämmittimellä ja valaisimella. Sopii toimistoksi ja asunnoksi 4—8 hengelle.

Kuva 17

kin tämäntyyppisten rakennelmien hylkäämisen ainakin sotatoimivyöhykkeellä. Sosiaaliset ja eräät muut näkökohdat ovat aiheuttaneet siivilyömailla siirtymisen entistä pienempiin majoitussuojiiin, joita nykyisin valmistetaan puusta ja lasikuidusta ja jotka kuljetetaan kokonaisina kuorma-autoilla paikasta toiseen. Rakenteensa puolesta tällaiset vaunuiksi tai suojiksi nimitetyt tilat soveltuvat hyvin esikuntien käyttötarkoituksiin. Kuorma-autoon tai perävaunuun mahtuva suoja voi keskimäärin riittää tyydyttämään yhden toimiston sekä työskentely- että lepäämistilatarpeen. Siten esimerkiksi armeijakunnan esikunnan operaatio-osastolle voi riittää yksi parakki työskentelyä (sekä operaatio- että tiedustelutoimisto) ja toinen lepäämistä varten.

Erilaisten vaunujen ja suojien käyttäjänä esiintyy mm tie- ja vesirakennuslaitos, mutta niitä on myös kaupunkien ja kuntien sekä yksityisten liikelaitosten käytössä. Tie- ja vesirakennushallituksen antamista tiedoista esitetään seuraavassa eräitä yksityiskohtia.



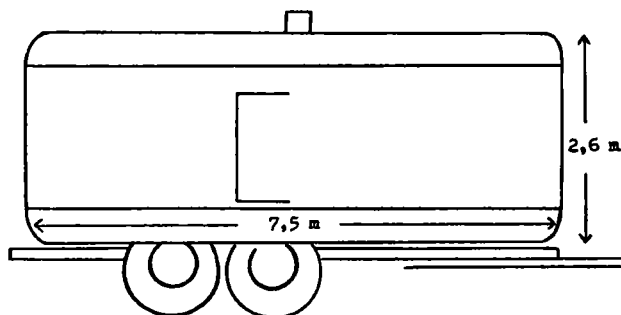
Lasikultuvahvisteinen tutkimusvaunu. Paino 2700 kg, hinta n 12.000,—, 4 hengelle. Sopii esim puhuttelu- tai toimistovaunuksi.

Kuva 18

Kuvissa 18—22 esitetyt lasikuituiset vaunut tai suojat varustetaan puu-, nestekaasu- tai öljykamiinalla. Tällöin niitä voidaan käyttää talvellakin, joskin eräiden asiantuntijoiden käsityksen mukaan kylmimmän vuodenajan vaatimuksia kyseiset laitteet eivät täysin täytä. Valmistukseen voidaan käyttää sähkö-, nestekaasu- tai öljyvalaisimia. Vaunut on yleensä varustettu jalaksilla lyhyitä siirtoja varten, mutta on olemassa myös pyöräalustoja, joita käyttäen pitemmätkin siirrot perävaunujen tapaan ovat mahdollisia. Osa rakennelmista on vielä kokeiluasteella ja niiden kokonaismääräkin on varsin vähäinen.

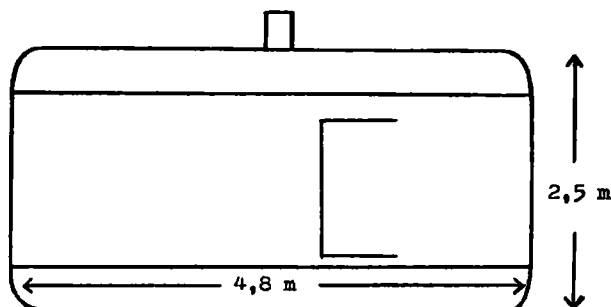
Kuvissa esitettyjen vaunujen lisäksi tie- ja vesirakennuslaitoksella on lasikuituvahvisteisia saunavaunuja, pesulasuojia, peseytymis- ja ruokailusuojia, käymäläsuojia sekä työnjohtosuojia. Kuljetussuojat ovat kuorma-auton lavalle sijoitettuja lämmitys- ja valaisinlaitteettomia, lasikuituisia koppeja, joihin mahtuu istumaan 18 henkeä. Tällaiset suojat, joita maassa on runsasti, soveltunevat hätätilassa toimisto- ja asuntokopeiksi, joskin talvella on lämmitys- ja valaisukysymys ratkaistava.

Tie- ja vesirakennuslaitoksella on edellä mainittujen laitteiden lisäksi huomattava määrä puurakenteisia, erikokoisia työmaarakennuksia, joiden koko vaihtelee 4 hengen asuntovaunuista 100 hengen ruokailuparakkeihin. Raskautensa tai suuren kokonsa takia kyseisten laitteiden liikuttelu on joko mahdotonta tai niin hankalaa, ettei niitä esikuntien liikkuvuutta edistettäessä voida ottaa huomioon.



Lasikultuvahvisteinen, 8 hengen asuntovaunu. Sopii esim toimisto- ja asuntovaunuksi.

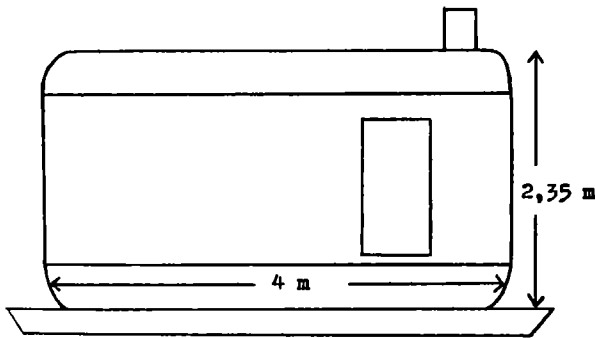
Kuva 19



Lasikultuvahvisteinen, 4—6 hengen asuntovaunu, hinta n 8000,—. Sopii esim toimisto- ja asuntovaunuksi.

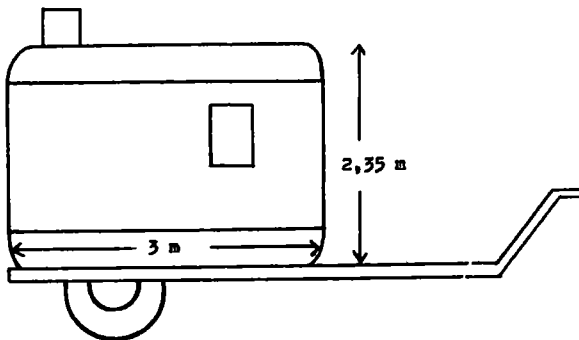
Kuva 20

Sekä vaunujen että suojien valmistaja on myös suunnitellut niiden sisustuksen kuljetusta kestävine kalusteineen, joissa on paljon käteviä ratkaisuja. Luonnollisesti kaikki kalusteet eivät sovi esikuntien käyttöön sellaisenaan. Ilmeisesti kuitenkin varsin pienillä muutoksilla ja lisäyksillä, lähinnä kartta-alustoilla ja -telineillä päästään esikuntatyöskenteilynkin kannalta tyydyttävään tulokseen. Mainittakoon, että Panssariprikaatin esikunnassa on v 1965 tehty yksityiskohtaiset piirustukset komentoauton sisustusta silmällä pitäen.



Lasikuituvahvistelinen laboratoriovaunu. Sopii esim toimisto- tai asunto-vaunuksi 4—6 hengelle.

Kuva 21



Lasikuituvahvistelinen huoltovaunu kiinteällä pyörästöllä. Paino n 1500 kg, hinta n 5000,—. Sopii esim toimisto- ja asuntovaunuksi 2—4 hengelle.

Kuva 22

d. Panssaroidut kuljetusajoneuvot eli kuljetus-panssarivaunut

Edellä on mainittu, että komentopaikan tai tietyn toimiston työskentely varmentuu, jos sillä on edes sirpaleita kestävät seinät ympärillään. Tällaisen suojan tarpeen voidaan katsoa lisääntyvän vielä nykyisinkin sitä mukaa kuin lähestytään etulinjaa. Ilmeisesti siis prikaatien ja armeijakunnankin komentopaikoilla kyseisen suojan tarve on kiistaton.

Eräänä käyttökelpoisena ratkaisuna edellä mainitun suojan aikaansaamiseksi ovat panssaroidut henkilökuljetusajoneuvot tai erityiset komentovaunut. Ryhmän tai kahden ryhmän henkilökuljetusvaunu sopii sisäosiltaan lähes sellaisenaan komentopaikan tai operaatiotoimiston työskentelypaikaksi edellyttäen, että viestiyhteyksymys voidaan järjestää. On selvää, että komentajan ja hänen kulloinkin mukanaan tarvitsemansa työelimen liikkuminen sirpalesuojassa johtamismahdollisuuden koko ajan säilyttäen tarjoaa nykyistä huomattavasti tehokkaamman menettelyn. Tällaisen mahdollisuuden ilmaantuminen saattaisi lisätä komentopaikan käyttämistä johtamistoiminnassa.

Tuntuisi houkuttelevalta pohtia sellaistakin ratkaisua, että koko esikunta varustettaisiin panssaroiduilla henkilökuljetusvaunuilla, joiden maastoliikkuvuus on suojan lisäksi jyrkästi autoja ja pyörätraktoreitaikin parempi. Tällaiseen eivät kuitenkaan resurssimme riitä kuin ehkä Panssariprikaatin esikunnan kohdalla, jossa asia onkin erityisen tärkeä. Muita prikaateja, varsinkin jääkäriprikaateja, silmällä pitäen olisi kuitenkin harkittava 1—2 panssaroidun henkilökuljetusajoneuvon sijoittamista niihin komentopaikan toiminnan mahdollistamiseksi. Tällöin saatettaisiin joutua ratkaisemaan kysymys, onko muutamien kymmenien panssaroitujen henkilökuljetusvaunujen käyttö tärkeämpää esimerkiksi yhden pataljoonan kuin parinkymmenen prikaatin esikunnan toiminnassa. Perusyhtymien johtamiskysymyksen tärkeys näyttää painavan vaakakupin jälkimmäisen vaihtoehdon puolelle.

Esimerkkeinä ulkomailla käytettävistä kuljetuspanssarivaunuista voidaan mainita seuraavat tyypit. (Vain BTR-50-vaunuja on Suomessa).

Kuljetuspanssarivaunut eivät sellaisenaan sovi komentovaunuiksi tai komentopaikan käyttöönkään, ellei niitä erityisesti ole sitä varten rakennettu. Asiantuntijain käsityksen mukaan kuitenkin esimerkiksi radioyhteyksymys voidaan Tyko- ja Topi-kalustolla ratkaista, kunhan rakennetaan erikoisantennit. Vaunujen sisustusta on helppo täydentää niin, että komentopaikan kartat, taulukot ja muut tarvittavat asiakirjat ovat jatkuvasti käsillä.

Edellä esitettyjen laitteiden kelpoisuus käsiteltävänä olevaan tarkoitukseen on erilainen. Jos otetaan perustaksi liikkuvuus ja siihen laskeetaan mukaan lähtö- ja tulovalmistelut viestiyhteyksiä lukuunottamatta, voidaan päätyä paremmuusjärjestykseen



Englantilainen Trojan-kuljetuspanssarivaunu
Paino 14 tn, kuljetuskyky 12 miestä

Kuva 23

- panssaroidut henkilökuljetusajoneuvot tai vastaavat komento-vaunut,
- pakettiautot ja pienoislinja-autot,
- omalla pyörästöllä varustetut asuntoperävaunut,
- kuorma-auton lavalle tai traktorin perävaunuun pysyvästi sijoitetut suojat,
- jalaksilla siirrettävät asunto- ym vaunut.

Täysin yksiselitteinen ei esitetty paremmuusjärjestys ole, sillä mm pakettiauton tai perävaunua hinaavan traktorin liikkumiskyky tiestön ulkopuolella voi muuttaa tilanteen päinvastaiseksi.

2. Eri ratkaisumahdollisuuksien soveltuminen prikaatin ja armeijakunnan esikunnan käyttöön

Edellä esitettyjen mahdollisuuksien soveltaminen armeijakunnan ja prikaatin esikunnan käyttöön ei ole yksinkertainen eikä suoraviivainen tehtävä. Erityisen tärkeä näkökohta tässä suhteessa on käyttökelpoisen



**Englantilainen Saladin-kuljetuspanssarivaunu
Paino 10 tn, kuljetuskyky 3 miestä**

Kuva 24

kaluston riittävyys, joka saadaan aikaan joko hankkimalla sitä tarpeellinen määrä puolustusvoimain omistukseen tai tutkimalla siviilimaailman käytössä oleva välineistö ja ottamalla siitä tarpeellinen osa tilanteen niin vaatiessa puolustusvoimain käyttöön. Tarkkoja laskelmia tekemättä voidaan todeta, että mikään edellä esitetyistä ratkaisuista tuskin sellaisenaan yksin voi tällä hetkellä ja kaikkialla maassa tulla kyseeseen, jos aiotaan varustaa kaikki armeijakunnan ja prikaatin esikunnat täysin samanlaisella kalustolla. Tämän takia asia joudutaankin ratkaisemaan kahden päävaihtoehdon välillä

- pyrkimällä saamaan esikunnat yhdenmukaisiksi kokonaisuusiksi varustamalla kaluston riittävyyden mukaan yksi esikunta paketti- ja pienoislinja-autoilla, toinen esikunta pyörillä varustetuilla perävaunuilla, kolmas kuljetettavilla asuntosuojilla jne tai



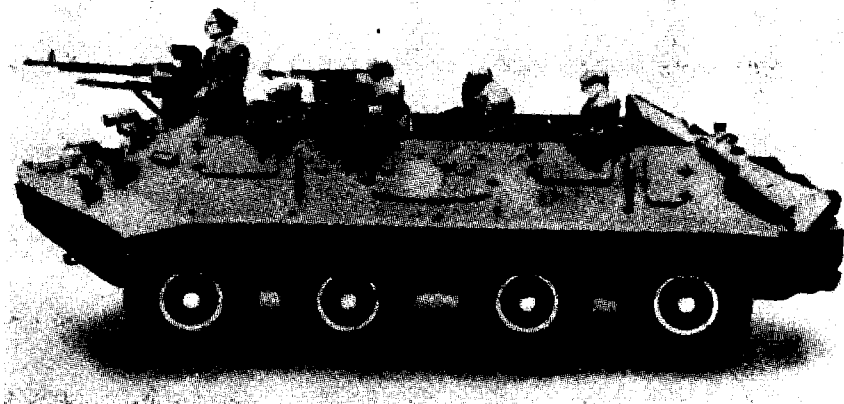
Venäläinen BTR-50-kuljetuspanssarivaunu
Paino 14 tn, kuljetuskyky 14 miestä, uiva

Kuva 25

— pyrkimällä varustamaan esikunnat sekakalustolla niiden alaosien liikkuvuutta silmällä pitäen siten, että komentopaikalle, komento-esikunnalle ja selustaesikunnalle tai yksityisille osastoille suunnitellaan kullekin oma välineistönsä.

Sekä prikaatissa että armeijakunnassa voidaan komentopaikan liikkuvuudelle asettaa pääpiirtein samat vaatimukset, sillä kummankin yhtymän komentaja joutuu liikkeessään sekä vihollisen lentäjien että erilaisen maavoimien tulen vaikutusalueelle. Tällöin nopealla liikkeellä sekä vaurioitunutta tiestöä että sen ulkopuolista maastoa käyttäen ja sirpalesuojassa pysyen on suuri merkitys. Ilmeisesti siis prikaatin ja armeijakunnan komentopaikan tarpeet voidaan tyydyttää samanlaisella kalustolla viestivälineitä ehkä lukuunottamatta.

Prikaatissa komento- ja selustaesikunnan tehtävät eivät useinkaan nimityserosta huolimatta paljonkaan poikkea toisistaan, sillä selustaesikuntaa voidaan sen komento-esikunnan varaelinominaisuuden lisäksi joutua usein käyttämään sivusuunnan johtoportaana, jopa joskus komento-esikunnan etupuolellakin. Niiden liikkuvuudelle ja muille toimintaedellytyksille on siis asetettava samanlaiset vaatimukset. Armeija-



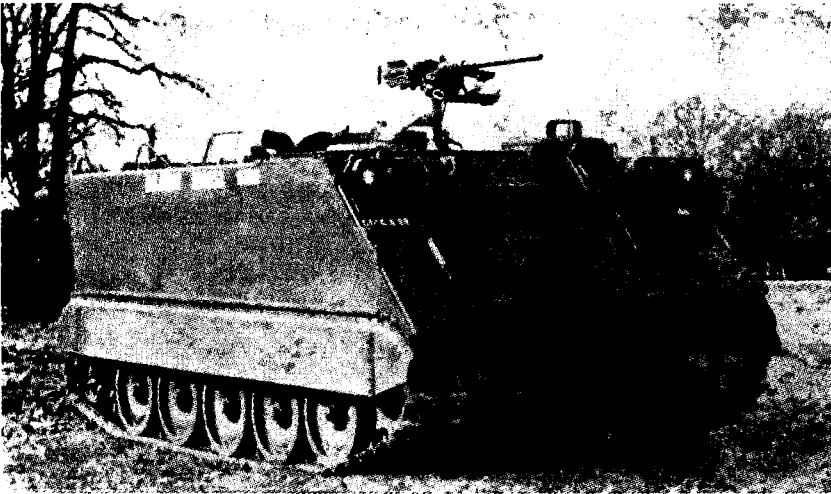
Venäläinen BTR-60-kuljetuspanssarivaunu
Paino 12 tn, kuljetuskyky 16 miestä, uiva

Kuva 26

kunnan komentoesikunta toimii yleensä prikaatin selustaesikuntien tasalla. Se siirtyy ehkä jonkin verran prikaatin komento- tai selustaesikuntaa harvemmin taistelulajista riippuen, mutta ratkaisevaa eroa tässä suhteessa tuskin on. Armeijakunnan selustaesikuntaa tarvitaan yleensä varsin laajan selustan johtamistehtävissä, jonka takia sen sijoittaminen prikaatin alueiden taakse on tavanomainen ratkaisu. Selustan johtamistehtävissä sen liikkuvuusvaatimus ei näytä yhtä ehdottomalta kuin komentoesikunnan. Kun kuitenkin otetaan huomioon, että selustaesikunta voi milloin tahansa joutua ottamaan komentoesikunnan tehtävät hoitaakseen, lienee sen liikkuvuustarve laskettava suunnilleen komentoesikunnan veroiseksi.

Edellä esitetyn perusteella voidaan todeta, että

- esikunnan eri osien toiminnassa komentopaikat poikkeavat siinä määrin muista, että niiden liikkuvuuskyky on perusteltua ratkaista omana kokonaisuutenaan;
- prikaatin komento- ja selustaesikunnan sekä armeijakunnan komentoesikunnan välillä ei ole niin suurta eroa, että se välttämättä pitäisi ottaa huomioon liikkuvuuskykymystä ratkaistaessa, ja ar-



Amerikkalainen M-113-kuljetuspanssarivaunu
Paino 10 tn, kuljetuskyky 13 miestä

Kuva 27

meijakunnan selustaesikuntakin on tässä suhteessa varsin lähellä edellä mainittuja; ja

- jos ero esimerkiksi kaluston vähälukuisuuden takia on tehtävä, voidaan järjestykseksi liikkuvimmasta hitaimpaan asettaa prikaatin komentopaikka — armeijakunnan komentopaikka — prikaatin komentoesikunta — prikaatin selustaesikunta — armeijakunnan komentoesikunta ja armeijakunnan selustaesikunta.

Yleensä voidaan lähteä siitä, että joukko tarvitsee sitä liikkuvamman johdon, mitä liikkuvampi se itse on. Näin ollen panssari- ja jääkäriprikaatin esikunnalle täytyy asettaa prikaatin esikuntaa suuremmat liikkuvuusvaatimukset. Samanlaisten joukkojen — prikaatien keskenään tai armeijakuntien keskenään — välillä ei meillä nykyisin eroa liene. Jos samanlaiset joukot tulevaisuudessa luokitellaan keskenään eriarvoisiksi, täytyy niiden johdon mahdollisuudet ilmeisesti arvioida vastavasti.



Edellinen komentovaunuksi muunnettuna

Kuva 28

Kaluston täydennyksen ja huollon kannalta on mahdollisimman suuri yhdenmukaisuus esikunnan sisällä edullisinta. Tähän siis olisi pyrittävä, mutta siihen pääseminen saattaa olla vaikeaa. Kun suurin osa kuljetusvälineistä joudutaan ottamaan siviilistä, jossa sen jakautuminen maan eri osiin on erilainen ja myös sattumanvarainen, ei yhdenmukaisuuteen ainakaan ilman tasaussirtoja päästäne.

a. K o m e n t o p a i k a t

Lähtiessään tilanteen vaatimusten mukaisesti alueelle, jossa hänen on tehtävä nopeita ratkaisuja ja säilytettävä johtamismahdollisuus, armeijakunnan tai prikaatin komentaja ottaa mukaansa välttämättömien aselajipäällikköiden (esim tykistö- tai huoltopäällikkö) lisäksi ainakin yhden mutta mieluummin 2—3 upseeria operaatio-osastosta (-toimistosta). Käytännöllisintä tällöin on, että koko komentopaikan henkilöstö voi työskennellä samassa paikassa, josta myös ainakin pysähdyttäessä on radioyhteys komentoesikuntaan ja lähimpiin alaisiin. Parhaiten tar-

koitukseen sopivana ja meilläkin kyseeseen tulevana kuljetusvälineenä on pidettävä kuvassa 25 esitettyä BTR-50-kuljetuspanssarivaunua. Jos niitä riittää 1—2 kpl kullekin armeijakunnan ja prikaatin esikunnalle, on päästy pitkä askel eteenpäin liikkuvan johtamisen tiellä. Jos joukot on komentopaikkojen toimintaedellytysten kannalta asetettava tärkeysjärjestykseen kaluston vähyyden takia, niin oikea järjestys lienee panssariprikaatit — jääkäriprikaatit — armeijakunnat — prikaatit.

Ellei kuljetuspanssarivaunuja voida edellä mainituille yhtymille varata, niin komentopaikan käyttöön pitäisi saada 4—6 hengen maastoautot, joissa on henkilöstön lisäksi tilaa myös viestivälineille ja -miehille sekä ainakin kartoille. Tällaisia vaunuja tarvitaan ainakin 2 kpl esikuntaa kohti.

Käyttökelpoinen mutta edellä esitettyjä heikompi ratkaisu komento- paikan kuljetus-työskentelyvälineeksi on paketti- tai pienoislinja-auto esimerkiksi siten käytettynä kuin edellä Sotakorkeakoulun kokeilukertomuksen mukaan on esitetty. Tämä ratkaisu edellyttää keskikokoisia, lämmityslaitteilla varustettuja, mahdollisimman vahvoja autoja, joskin esimerkiksi puolustusvoimain käytössä olevat pienikokoisetkin autot voivat tulla kyseeseen. Maastokelpoisuuden lisäämiseksi olisi nelipyöräveoisuus suotavaa.

b. Komento- ja selustaesikunnat

Edellä on esitetty esikuntien ja niiden osien tärkeysjärjestys liikkuvuus- ja kysymyksiä ratkaistaessa siinä tapauksessa, ettei kuljetuskalustoa ole riittävästi. Jos tarvittavasta määrästä joudutaan tinkimään, niin taroituksenmukaisimmalta näyttää varustaa jotkin esikunnat täydellisesti ja jättää toiset kokonaan nykyisen kaluston varaan. Pitäen tätä näkökohtaa perustana pyritään seuraavassa selvittämään, mitä esikuntien varustaminen kuljetuskaluston laatuun ja lukumäärään nähden merkitsee.

Esikunnan jakamattomana työpisteenä voidaan aikaisemmin esitetyn mukaisesti pitää toimistoa, jolle siis on varattava sellainen työskentelypaikka, että koko henkilöstö on toistensa tuntumassa. Jos toimiston käyttöön varataan pienehkö tai keskikokoinen pakettiauto, niin tarvi-

taan ainakin toinen samanlainen majoitusta ja lepäämistä silmällä pitäen. Jos taas esikunnat varustetaan keskikokoisilla tai suurehkoilla asuntovaunuilla (kuva 17), voi tällainen eräissä tapauksissa olla sekä työskentely- että lepäämispaikka. Parempi ratkaisu tosin on, jos lepäämistä ja työskentelyä varten varataan eri tilat. Samantapaisen työskentelyrytmin ja samankaltaisten välineiden käytön omaavien esikunnan osien kuljetusvälinetarve näyttää tämän tutkimuksen valossa seuraavalta.

Esikuntien kuljetuskaluston vähimmäistarve

Esikunta	Toimistoja	Kulj. psv	Joko-tahi		Huomautuksia
			Pakka	Asvauunu	
Prikaati					Kom:aa ja ep:ä varten lisäksi 1 ajon. Tyk- ja htstolle on varattu 2, muille 1 asuntovaunu.
kntop		1—2	(2)		
kntoe	4		9	5	
sele	5		11	6	
Yhteensä	9	1—2	20	11	
Armeijakunta					Kom:aa ja ep:ä varten lisäksi 1 ajon.
kntop		1—2	(2)		
kntoe	10		20	10	
sele	16		32	16	
Yhteensä	26	1—2	52	26	

Taulukossa mainittujen ajoneuvojen lisäksi tarvitaan sekä komento- että selustaesikunnassa puhuttelutila, joksi sopii suurehko pakettiauto (esim kirjasto-, pankki- tai myymäläauto) tai keskikokoinen asuntovaunu. Eräillä osastoilla ja toimistoilla on lisäksi töitä, jotka vaativat erikoiskalustoa. Esimerkiksi tiedustelukuvatoimiston käyttöön sopii kuvassa 21 esitetty laboratoriovaunu, kun taas karttavaraustolle saattaa kirjastoauto olla käyttökelpoinen ratkaisu.

Taulukko on suoraviivainen esimerkki, joka sellaisenaan tuskin on käyttökelpoinen millekään esikunnalle. Se antanee kuitenkin viitteitä siitä, miten maassa nykyisin olevalla kalustolla sekä armeijakunnan että prikaatin esikunta voidaan saada liikkuvaksi. Luonnollisesti esikunta- ja viestikomppanian eräiden osien varustaminen samantapaisella

kalustolla on välttämätöntä työskentelykokonaisuuden aikaansaamiseksi. Koko esikunta- ja viestikomppaniaa tämä vaatimus ei koske, sillä ne pystyvät toimimaan tyydyttävästi nykyiselläkin kalustollaan.

Vaikka armeijakunnan ja prikaatin esikunnat saataisiinkin edellä esitetyllä tavalla liikkuviksi, on niille varatut teltat syytä säilyttää. Telttojen tarvetta voi esiintyä esimerkiksi moottoriajoneuvokaluston vaurioitumisen tai maasto-olosuhteiden muuttumisen kautta. Viimeksi mainittu tekijä saattaa eräiden mielestä olla niin vaikuttava, ettei tässä tutkielmassa esitettyä moottorointia pitäisi lainkaan toteuttaa. Maamme tiestö on kuitenkin Lappia myöten siinä määrin lisääntynyt ja lisääntyy edelleen, että prikaatin esikunnan vain harvoin ja armeijakunnan esikunnan tuskin koskaan sen takia täytyy luopua moottoriajoneuvoistaan. Paksuluminen talvi voi aiheuttaa vaikeuksia tässä suhteessa, mutta on syytä muistaa, että kyseessä olevien esikuntien toiminta-alueilla on jatkuvasti muita sekä traktoreilla että kuorma- ja maastokuorma-autoilla varustettuja joukkoja. Kun kerran näiden oletetaan tulevan toimeen vaikeissakin maasto- ja sääolosuhteissa, täytynee vastaavilla välineillä varustettujen esikuntienkin selviytyä.

c. Eräitä lisänäkökohtia

Liikkuvan johtamisen välttämättömänä edellytyksenä kuljetusvälineiden ohella ovat kunnolliset viestiyhteydet, joihin ei tässä esityksessä ole tarkemmin puututtu eikä ole tarkoitukseen puuttua. Todettakoon kuitenkin, että tiettyjä viestielimiä varten tarvitaan yhtä hyvät kuljetusvälineet kuin ao esikunnallakin on, jonka takia molempia pitäisi kehittää rinnan eikä erikseen.

Moottoriajoneuvojen lisääntyessä myös niiden huollon tarve kasvaa. Jos armeijakunnan ja prikaatin esikunnat kokonaisuudessaan moottoroidaan, on esikuntakomppanioihin lisättävä alan huoltohenkilöstöä ja -välineistöä. Kuljetuspanssarivaunut vaativat erikoishuoltohenkilöstöä, vaikka ne ovatkin rakenteeltaan yksinkertaisia esimerkiksi panssarivaunuihin verrattuna. Kyseistä henkilöstöä ei kuitenkaan tarvita kaikissa vaunuja käyttävissä yksiköissä, vaan armeijakuntaa kohti riittää yksi huoltoryhmä, jos esimerkiksi siihen kuuluvien yhtymien esikunnissa on 1—2 kuljetuspanssarivaunua.

Edellä esitetty kuljetusvälinelaskelma käsittää koko esikuntien tarpeen, josta tosin voidaan erottaa työskentelykokonaisuuksina komento-paikka, komentoesikunta ja selustaesikunta. Luonnollisesti tästäkin voidaan mennä pienempiin kokonaisuuksiin: osastoihin ja toimistoihin, jolloin esimerkiksi operaatio-osaston tai -toimiston liikkuvuutta ja työskentelyolosuhteita parannetaan muiden jäädessä nykyiselleen. Tyytyminen tällaiseen puolittaiseen ratkaisuun tuskin kuitenkaan antaa käyttökelpoisia tuloksia, sillä esikunnan toiminnassa vain kaikkien osien jatkuva ja tiivis yhteistyö mahdollistaa tehokkaan ja monipuolisen johtamisen.

Voidaan perustellusti väittää, että suuri pakettiauto- tai perävaunumäärä paljastaa helposti esikunnan paikan erityisesti, kun joukkojen käytössä kyseisiä välineitä on vähän. Vielä suuremmalla syyllä voidaan väittää, että panssaroidut kuljetusajoneuvot meikäläisen armeijakunnan tai prikaatin esikunnan käytössä paljastavat nopeasti viholliselle esimerkiksi komentopaikan sijainnin. Kyseisten väitteiden merkittävyyttä ei voi kiistää. Kun kuitenkin otetaan huomioon nykyaikaisen taistelukuvan vaihtelevaisuus ja monipuolisuus, voidaan olettaa mainitunlaisten yksityiskohtien entistä paremmin hukkuvan havaintopaljouden joukkoon. Salassa pysymistä jopa helpottaa telttamajoitukseen verrattuna se, että lämmityslaitteet eivät kehitä savua juuri lainkaan. Ja — mikä tärkeintä — jos esikuntiemme liikkuvuus saavutetaan näin menetellen, on se epäilemättä edullisempaa kuin menettäjä johtamisen kannalta tärkeitä tilaisuuksia sen takia, ettei esikunta pysty liikkumaan riittävän nopeasti.

IV YHDISTELMÄ

Tässä esityksessä on päädytty armeijakunnan ja prikaatin esikunnan liikkuvuuden lisäämisen välttämättömyyteen sodankäynnin kehityksen seurausilmionä. Osa esitetyistä ajatuksista on muodossa tai toisessa viime vuosina tuotu asioista päättävien sotilasviranomaisten tietoon, mutta tulokset ovat olleet laihoja. Ilmeisesti tämänkin alan kehittämisen vuoro alkaisi vähitellen olla, etenkin kun varsin halpoja, käyttökelpoisia ratkaisumahdollisuuksia voidaan osoittaa. Siitä huolimatta, että esitetyistä kuljetus- ja työskentelytiloista suurin osa on saatavissa siviili-maailmasta, pitäisi puolustusvoimain hankkia myös varsinaisesti

omaan käyttöön suunniteltua kalustoa, jotta kokeillen ja harjoitellen päästäisiin tässä tärkeässä asiassa eteenpäin. Monen muun hankinnan rinnalla kustannukset jäisivät varsin vaatimattomiksi.

Sotilasopetuslaitoksissamme on tietenkin pyritty kehittämään esikuntatekniikkaa nykyajan vaatimuksia vastaavaksi. Paperityö ei kuitenkaan riitä, kun tärkeimmät asiakokonaisuudet jäävät kokeilumahdollisuuden puuttuessa täysin keskeneräisiksi. Huomattavan suuri määrä yleisesikuntaupseereita ja muita esikuntatyöhön suunniteltuja upseereita on koulutettu sotiemme jälkeen toimimaan esikunnissa, joiden välineistö on suurin piirtein sota-ajan tasolla. Lupaukset siitä, että kriisin satuessa asia nopeasti korjaantuu joko tiettyjen välineiden nopean valmistuksen tai paikallishankintojen avulla, eivät paljon lohduta. Vaarallisinta ehkä nykyisessä tilanteessa on se, ettei asioiden kehittämistyössä keskeisessä asemassa olevalle nuorelle yleisesikuntaupseeripolvelle pystytä edes näyttämään kouraantuntuvasti, mistä olisi lähdettävä ja mihin olisi pyrittävä. Näin haparointi jatkuu vuodesta toiseen eräiden yksityisyrittäjien silloin tällöin esittäessä mielipiteitään, joiden edelleen kehittäminen tai toteuttaminen pysähtyy määrärahojen vähyyttä kuvaavan mustan käden edessä.

Mitä sitten olisi tehtävä epäkohtien poistamiseksi? Tai ehkä meillä nykyisin on kysyttävä, mitä olisi tehtävissä, että edes päästäisiin alkuun epäkohtien korjaamistyössä. Vähin, millä päästään siunattuun alkuun ja millä pitemmänkin päälle voi olla suuri merkitys, on käsittääkseni

- hankkia edellä hahmotellut välineet ainakin yhtä armeijakunnan ja prikaatin esikuntaa varten ja antaa ne kokeiltavaksi Sotakorkeakoululle ja Taistelukoululle, joiden järjestämiin kokeiluihin eri alojen edustajat osallistuvat; sekä
- tehdä edellä mainittuihin kokeiluihin liittyen opetuselokuva, jonka avulla valistusta levitetään kaikkiin tarpeellisiin joukkoihin ja laitoksiin ottaen mm huomioon perustamistehtävät.

Nykyinen tilanne on tässä niin kuin monessa muussakin suhteessa eräänlainen umpio, josta päästään ulos vain tosiasiatunnustavalla suunnittelulla, arvojen tärkeysjärjestyksen tarkalla ja tarpeen vaatiessa kovakätisellä määrittämällä sekä jatkuvalla ja hellittämättömällä tutkimustyöllä.

LAHTEET**Ohjesäännöt:**

- Esikuntaohjesääntö**
Pääesikunnan koulutusosasto v 1957
- Harjoitusvahuudet A**
Pääesikunnan koulutusosasto v 1963
- Kenttäohjesääntö I osa**
Pääesikunnan koulutusosasto v 1963

Muut kirjalliset lähteet:

- Armeijakunnan esikunnan johtaminen ja organisaatio sodan aikana**
Englannin armeijan esikuntaohjesääntö armeijakunnan esikuntaa varten
vuodelta 1950; lisäykset ja korjaukset vuodelta 1957
Monistettu suomennos, SKK
- Kosonen, V**
Siirrettävien lasikuituvahvisteisten koppien käyttömahdollisuuksista korvaamaan viestialan erikoismootoriajoneuvoja
Muistio Viestirykmentissä v 1964
- Makkonen, L**
Panssariyhtymän johtaminen sille luonteenomaisissa operaatioissa ottaen erityisesti huomioon tiedustelulle ja viestitoiminnalle asetettavat vaatimukset
Diplomityö SKK:ssa v 1958
- Parikka, P**
Maavoimien perusyhtymän ja sitä korkeampien esikuntien ja komento-
paikkojen sijainnit talvisodassa. Paikan valintaan vaikuttaneet seikat ja
sijainnin merkitys johtamistoimintaan sekä saatujen kokemusten tarkas-
telu nykyisiin johtamisedellytyksiin vertaillen
Diplomityö SKK:ssa v 1965
- Pääesikunnan viestiosaston lausuntopyyntö maanpuolustusalueiden esikun-
nille komentoautokysymyksestä v 1965 ja siihen saadut vastaukset**
PE:n viestiosasto
- Rinne R, Vainio E, Relander L ja Maunula K**
Armeijakunnan esikunnan tarvitsemat tilat ja niiden vaatimat rakenteet,
niiden määrä ja sijoittaminen maastoon sekä armeijakunnan esikunnan
sisäinen järjestely sovellutusesimerkin valossa. Rakenteiden siirtämis-
mahdollisuudet
Ryhmätyö SKK:ssa v 1959
- von Senger und Etterlin, F M**
Das kleine Panzerbuch
München v 1964
- Silvo, E**
Kokellu prikaatin operaatiotoimiston sijoittamisesta Volkswagen-pienois-
linja-autoon
Kokeilukertomus SKK:ssa v 1966

Tuominen, T

Esikuntapalvelusta yhtymän esikunnassa
Tutkimustyö SKK:ssa v 1965

Volmanen, M

Selustaesikunnan tehtävät prikaatissa ja armeijakunnassa. Tehtävien
asettamat vaatimukset organisaatiolle ja esikuntatyöskentelylle
Diplomityö SKK:ssa v 1965

Väyrynen P, Tikka O, Pajunen A, Nordgren B ja Seppälä H

Armeijakunnan esikunnan esikuntateknilliset työskentelyvälineet ja ka-
lusto sekä sisäisten yhteyksien järjestely; siirtämismahdollisuudet
Ryhmätyö SKK:ssa v 1959

Tie- ja vesirakennuslaitoksen tilasto siirrettävistä työmaarakennuksista v
1966

Haastatteluja

Kapt J Aatolainen, PEaseosasto

Kapt A Asikainen, PEaseosasto

Kapt K-J Fredriksson, PEtykistöosasto

Evl T H Kautto, TVH

Evl V Kosonen, SKK

Maj R Penttinen, PEoperatiivinen osasto

Maj R W Stewen, KadK

EFFICIENCY IN THE FIELD OF OUR STAFFS OF CORPS AND BRIGADE

The compositions of the staffs of corps and brigade as defined in the "Exercise Strengths" and the functions of these staffs as defined in staff and field manuals are the starting points of this study. The writer considers that the functions as well as the compositions, in general, meet modern requirements, but the transport, working and accommodation facilities are almost the same as 25 years ago. Pointing out that mobile warfare also demands mobile command, the writer arrives at the conclusion that, in the modern sense, our staffs lack efficiency in the field.

After presenting the requirements to be set on the efficiency of staffs in the field, the writer points out the most significant demands awaiting solution — practical working, accommodation and resting facilities, and — rapid and flexible mobility

After the solution of these factors, the development of other aspects of staff work is very simple. This does not comprise signal equipment, which is not dealt with in detail in the article. The writer, however, points out that the development of our radios does not involve high efficiency equipment needed for mobile command. Neither have we procured a staff cable required for rapid establishment of interior communications of our staffs.

To improve the situation outlined above the writer suggests that the staffs of corps and brigade be removed from tents onto wheels. This is possible even by means of present equipment available in our country. Better results could be achieved only by equipping our Defence Forces with staff cars designed for the purpose. The writer lists following examples of present equipment as suitable

- vans and small buses
- house-trailers
- house-buses and covered trucks
- armoured personnel carriers

The writer is of the opinion that armoured personnel carriers are best suited, but with present numbers, the need of only a few command posts could be satisfied. However, suitable civilian vans or house-trailers would be a satisfactory solution provided that the necessary map boards and other interior furnishings are added.

To improve the situation, it would be necessary to procure, as soon as possible, equipment for staffs of corps and brigade, for instance to be used at the War College and the Infantry School. A training film should also be made on the work of staffs on wheels.