

Äänestysaktiivisuuden muutokset seurakuntavaaleissa 2000-luvulla

Suomalaisen yhteiskunnan vahvuutena on pidetty luottamusta yhteiskunnallisiin instituutioihin ja niiden toimivuuteen. Valtaosa kansasta luottaa poliittisiin instituutioihin (esim. eduskunta) sekä toimeenpanovaltaa käyttäviin instituutioihin (esim. poliisi ja tuomioistuinlaitos). Leimallista suomalaiselle tilanteelle on se, että koetusta luottamuksesta huolimatta poliittisen osallistumisen kanavat ovat alikäytössä. Äänestysaktiivisuus on esimerkiksi Ruotsiin ja Tanskaan verrattuna lähes 20 prosenttiyksikköä alempana ja Suomi on vajonnut matalamman osallistumistason maihin länsimaisessa vertailussa. Lisäksi on havaittu, että poliittinen osallistuminen eriytyy: kaikki ryhmät eivät saa samalla tavoin ääntään kuuluviin poliittisessa päätöksenteossa. Kansalaisaloitteiden käyttöönotto vuodesta 2012 on tuonut edustuksellisen demokratian rinnalle suoria vaikutusmahdollisuuksia. Menetelmän kautta on voitu tuoda keskusteluun ja lainsäädäntöprosessiin sellaisia asioita, joita puolueet eivät ole pystyneet nostamaan tai halunneet nostaa esiin.¹

Suomalaiset ovat perinteisesti luottaneet kirkkoon. Eduskuntavaalitutkimus osoitti, että viime

vuosina luottamus kirkkoon on säilynyt melko tasaisena, ja suomalaiset luottavat kirkkoon enemmän kuin esimerkiksi eduskuntaan, hallitukseen, puolueisiin tai poliitikkoihin.² Kankaisen tutkimuksessa puolet suomalaisista (53 %) luotti melko tai erittäin paljon siihen, että kirkko ajaa tavallisten ihmisten asioita. Neljännes (23 %) luotti melko vähän tai ei lainkaan. Koettu luottamus ei kuitenkaan ehkäissyt kirkosta eroamista. Nuorisobarometrin mukaan kolme viidestä (59 %) suomalaisnuoresta ilmoitti luottavansa kirkkoon paljon tai jonkun verran ja vajaa viidennes (17 %) ilmoitti, ettei luota lainkaan kirkkoon.³ Kirkkoon ja sen eri toimintamuotoihin sitoutuminen on voimakkaasti muuttunut 2000-luvulla niin Suomessa kuin muuallakin Euroopassa. Uusien sukupolvien on todettu olevan edellisiä vähemmän uskonnollisia, eikä uskonnollisuus merkittävästi muutu iän lisääntyessä.⁴ Muutos uskonnollisuudessa ja kirkkosuhteessa korostuu 1980- ja 1990-luvun alussa syntyneellä, niin kutsutulla Y-sukupolvella. Tämän ikäryhmän on havaittu poikkeavan huomattavasti aiemmista sukupolvista. Kriittisyys erityisesti institutionaalista uskonnolli-

suutta kohtaan korostuu. Y-sukupolven kirkkosuhde on yksilöllinen: kirkkoa ja sen jäsenyyttä arvioidaan entistä voimakkaammin minälähtöisesti. Jos kirkon ei katsota edustavan omaa ajattelumaailmaa, kirkosta irtautumisen kynnyks on matala.⁵ Suomessa luterilaisen kirkon jäsenyyttä koskevat asenteet ovat muuttuneet huomattavasti 2000-luvulla ja jäsenyyteen vahvasti sitoutuneiden osuus on selkeästi vähentynyt.⁶ Asennetason muutokset ilmenevät myös käyttäytymisessä: luterilaisesta kirkosta erosi vuosina 2000–2015 lähes 652 200 henkilöä.⁷

Samankaltainen muutos on tapahtunut suhtautumisessa puolueisiin. Viime vuosikymmeninä puolueiden jäsenmäärä on laskenut huomattavasti ja jäsenkunta on vanhentunut. Suomalaisista vain kuusi prosenttia kuuluu puolueisiin. Aiemmin puolueet nivoutuivat suoraan yhteiskunnallisiin luokkiin ja ihmisten arkielämään, työhön, harrastuksiin, asuinpaikkaan ja koulutukseen. Puolue oli osa identiteetin rakentamista ja sitoutumista. Nykyään tämä asema on purkautunut ja luokkapolueista on siirrytty kaikkia ihmisiä tavoittaviin puolueisiin, jotka kamppailevat samoista äänestäjistä.⁸

Tämä artikkeli käsittelee aihepiiriä, jossa yhdistyy sekä äänestyskäyttämisen että uskonnollisuuden muutos: tutkin äänestysprosentin ja äänestysmotiivien muutosta seurakuntavaalikontekstissa. Äänestyspäätös vaaleissa edellyttää kiinnostusta, tietämystä ja luottamusta. Olipa kyse yhteiskunnallisista tai kirkollisista vaaleista, yksilöiden täytyy tuntea mielenkiintoa äänestyksen kohteeseen. Ilman kiinnostusta osallistuminen on epätodennäköistä. Lisäksi äänestäminen edellyttää, että henkilöllä on riittävä määrä tietoa ehdolla olevien henkilöiden näkemyksistä, vaalin seurauksista ja myös käytännön äänestystavoista. Luottamus voi toimia aktivoijana vaaleissa vastakohtiensa kautta. Toisaalta tarvitaan luottamusta järjestelmän toimivuuteen, jotta äänestäminen nähdään kannattavana. Toisaalta taas epäluottamus synnyttää muutoksenhalua, joka voi ajaa äänestämiseen.⁹ Tämä ilmeni esimerkiksi vuoden 2011 muutosvaaleiksi kutsutuissa eduskuntavaaleissa, joissa perussuomalaisten kannatusnousu muutti merkittävästi puolueiden välisiä voimasuhteita. Äänestäjiä aktivoi epäluottamus vallitsevaan järjestykseen ja halu muutokseen.¹⁰

Yhdysvaltalainen uskontososiologi Rodney Stark katsoo uskonnon aseman muutosta koskevissa tutkimuksissaan, että uskonnollinen moninaistuminen johtaa ristiriitoihin erityisesti voimakkaasti ja heikosti uskonnollisten ryhmien välillä.¹¹ Tämänkaltaisen vastakkainasettelu on nähtävissä myös suomalaisessa keskustelussa. Muun muassa arvokysymykset jakavat uskonnollisesti aktiivisia ja passiivisia. Sekä kirkon jäsenillä että kirkkoon kuulumattomilla on näkemyksiä siitä, mihin suuntaan kirkkoa tulisi kehittää. Seurakuntavaaleissa erilaisten näkemysten kannatus punnitaan konkreettisesti. Niin säilyttäjät kuin uudistajat pyrkivät saamaan edustajansa kirkon hallintoelimiin. Kari Paakkunainen kuvaakin seurakuntavaaleja monikasvoisina vaaleina, joihin omine odotuksineen osallistuvat niin maallistunut kansalaisyhteiskunta, kirkon modernisoituva hallinto kuin uskovien yhteisö. Vaalien kautta etujaan valvovat kirkon erilaiset uskonnolliset ryhmittymät, seutukunnat, suvut sekä puolueet.¹²

Kunnallis-, eduskunta- ja seurakuntavaaleja yhdistää se, että ne ovat välittömiä, salaisia ja suhteellisia. Äänestäjät luovuttavat vaaleissa päätösvaltansa valituille edustajille.¹³ Äänioikeus perustuu jäsenyyteen ja täysi-ikäisyyteen, lukuun ottamatta seurakuntavaaleja, joissa äänioikeus

1 Wass & Borg 2012, 97–98; Wass & Grönlund 2016, 36–37; Kiiski Kataja 2017, 7.

2 Bäck, Kestilä-Kekkonen & Söderlund 2016, 384–385.

3 Kankainen 2007, 78; Myllyniemi 2012, 38–39.

4 Voas 2009.

5 Tervo-Niemelä 2018, 143–145.

6 Vuonna 2007 kaksi viidestä (38 %) kirkon jäsenestä katsoi, ettei voisi ajatella eroavansa kirkosta missään olosuhteissa, vuosien 2011 ja 2015 kyselyssä osuus oli enää 19 %. Sohlberg & Ketola 2016, 34–35.

7 Kirkon tilastollinen vuosikirja 2015; 2016, 35.

8 Kiiski Kataja 2017, 16–17.

9 Kestilä-Kekkonen 2015, 52–57.

10 Esim. Muutosvaalit 2011.

11 Stark 2001.

12 Paakkunainen 2006, 156.

13 Kettunen 2003, 95.

avattiin 16-vuotiaille vuonna 2010.¹⁴ Suomalaisten äänestyskäyttäytymistä on tutkittu runsaasti niin kunta-, eduskunta- kuin europarlamenttivaaleissakin. Sen sijaan seurakuntavaaleja koskeva tutkimus on vähäistä ja niitä koskevat tutkimukset ja raportit ovat pääasiassa käsitelleet yksittäisiä vaaleja.¹⁵ Juha Kauppisen tutkimuksessa (1987) on kuitenkin käsitelty äänestyskäyttäytymistä pidemmällä aikavälillä, vuosina 1970–1986.¹⁶ Kauppisen työn ja käsillä olevan artikkelin avulla seurakuntavaaleja voidaan tarkastella lähes koko ajalta 1970-luvulta tähän päivään.

Tämän artikkelin tavoitteena on selvittää,

- 1) miten seurakuntavaalien äänestysaktiivisuus on kehittynyt 2000-luvulla,
- 2) millaisia alueellisia eroja äänestysaktiivisuudessa on,
- 3) miten nuorten äänestyskäyttäytyminen on muuttunut sekä
- 4) mitä muutoksia äänestämisen ja äänestämättömyyden syissä on.

2000-luvulla on järjestetty neljät seurakuntavaalit. Lisäksi tarkastelussa on mukana vuoden 1998 vaalit, jotta koko 2000-luku olisi mukana tutkimuksessa. Päähuomio on vuosien 2010 ja 2014 vaaleissa.

Lähdeaineistona käytän vaaliaineistoja vuosilta 1998–2014. Kolmista vaaleista on äänestystietojen lisäksi käytettävissä äänestystutkimuksia, joita Kirkon tutkimuskeskus on tehnyt vaalien jälkeen. Vuosina 2006 (N=1003) ja 2010 (N=1214) ne toteutti Taloustutkimus puhelinhaastatteluina ja vuonna 2014 (N=1499) TSN Global internetpaneelina.

LUOTTAMUSHENKILÖIDEN ROOLI KIRKOSSA

Seurakuntavaaleissa valitaan kirkon jokaiseen seurakuntaan kirkkovaltuusto sekä täydellisessä yhteistaloudessa olevien seurakuntien seurakuntayhtymään yhteinen kirkkovaltuusto ja yhtymän jokaiseen seurakuntaan seurakuntaneuvosto.¹⁷ Pertti Kettusen mukaan seurakuntavaaleja voidaan pitää paikallisseurakunnan johtamisen kannalta merkittävimpinä vaaleina. Niissä valitaan keskeiset hallintoelimet, jotka vastaavat seurakunnan talou-

desta, toimintasuunnitelmista, viroista ja kiinteästä omaisuudesta. Ne myös luovat visioita, strategisia tavoitteita ja painopisteitä.¹⁸ Seurakuntien luottamushenkilöillä on myös kanava kirkon valtakunnallisen tason vaikuttamiseen, sillä he valitsevat kirkolliskokouksen maallikkojäsenet. Lisäksi osa luottamushenkilöistä valitaan maallikkovalitsijoiksi piispanvaaleissa. Luottamushenkilöt hoitavat työntekijöiden ja kirkon jäsenten kanssa kirkon tehtävää.

Seurakuntavaalit järjestetään joka neljäs vuosi. Äänioikeutta saavat käyttää konfirmoidut seurakunnan jäsenet. Vuonna 2010 äänioikeus seurakuntavaaleissa avattiin uudelle ryhmälle, kun äänioikeusraja laskettiin 16 vuoteen aiemman 18 vuoden sijasta. Äänestäminen nähtiin luontevana jatkona rippikoululle, joka tuo valtaosan ikäluokasta kirkon toiminnan yhteyteen. Äänioikeuden laskemista edelsi kirkolliskokouksessa pitkä keskustelu, joka alkoi jo vuonna 1991. Edustajat katsoivat, että päätöksentekoon tarvittiin nuorten osaamista ja konfirmoidut nuoret tuli sitouttaa seurakunnan toimintaan ja myös sen päätöksentekoon. Jaakko Antilan mukaan muutoksessa oli havaittavissa ajattelutavan muutos: seurakuntalaisten oikeuksia painotettiin velvollisuuksien sijaan. Äänestäminen nähtiin vapaaehtoisena mahdollisuutena, ei moraalisen velvoitteena.¹⁹

Kirkkolain mukaan vaalikelpoinen seurakunnan luottamustoimiin on täysi-ikäinen, kristillisestä vakaumuksesta tunnettu konfirmoitu seurakunnan jäsen, jolla on äänioikeus samassa tai jossakin muussa seurakunnassa, ja joka ei ole holhouksen alainen.²⁰ Seurakuntahallinnossa voidaan nähdä jännitteisyyttä edustavuuden ja uskonnollisuuden välillä: toisaalta ajatuksena on, että seurakuntahallinnossa toimittaisiin mahdollisimman paljon seurakuntalaisten näkemysten ja tavoitteiden mukaisesti, toisaalta toiminnan tulisi tapahtua kirkon uskon ja tunnustusten pohjalta.²¹ Viime vuosina kirkkolain vaatimusta kristillisestä vakaumuksesta on kritisoitu siitä, että se voidaan kokea liian vaativaksi. Luterilaisen kirkon omissa viestintäkampanjoissa on tavoitteeksi asetettu luottamushenkilöprofiiliin laajentaminen aktiiviseurakuntalaisia laajemmalle. Vuoden 2014 seurakuntavaalien loppuraportissa ehdotetaan, että

kriteeri ”kristillisestä vakaumuksesta tunnettu” poistettaisiin laista.²²

Poliittiset tunnukset on sallittu seurakuntavaaleissa vuodesta 1998 lähtien. Valitsijayhdistys saa ehdottaa ehdokaslistaansa esimerkiksi kirkollista, kylään tai kaupunginosaan viittaavaa nimeä. Myös järjestöihin liittyvät nimet ovat mahdollisia.²³ Viime vuosina on erityisesti kiinnitetty huomiota siihen, että ryhmien tunnukset ja tavoitteet olisi kerrottava avoimesti. Edelleen kuitenkin monien ryhmien profiili ja päämäärät ovat jääneet epäselväksi.

Osassa seurakuntia vaalit on järjestetty kaksipäiväisinä vuoteen 2006 asti.²⁴ Vuodesta 2010 kaikki seurakunnat ovat toteuttaneet vaalit yksipäiväisinä. Vaalit on perinteisesti järjestetty marraskuun toisena sunnuntaina, isänpäivänä. Käytäntö on sitonut suuren joukon työntekijöitä ja vapaaehtoisia vaalien järjestelyihin. Kirkon on toivottu tukevan isänpäivää viettäviä perheitä paremmin ajankohtaa muuttamalla.²⁵ Kirkolliskokouksessa 2017 vaalipäivä päätettiin siirtää pois isänpäivästä. Varsinainen vaalipäivä on jossain määrin menettänyt merkitystään, sillä yhä suurempi joukko äänestää ennakkoon. Vuonna 1998 ennakkoon äänesti neljännes äänestäjistä.²⁶ Vuonna 2002 kolmannes äänesti ennakkoon ja vuonna 2014 osuus oli kohonnut jo 59,9 prosenttiin.²⁷

ÄÄNESTYSPÄÄTÖKSEEN VAIKUTTAVAT TEKIJÄT

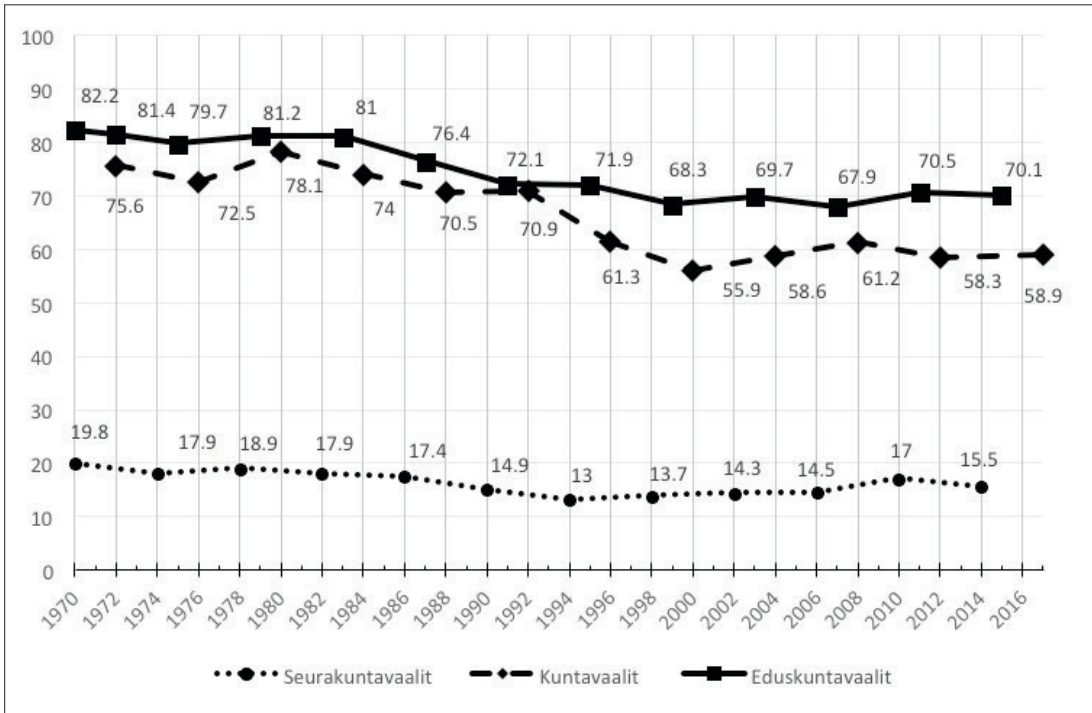
Äänestystutkijat Hanna Wass ja André Blais ovat esittäneet äänestämisen suppilomallissaan, että äänestämisen syyt voidaan jakaa eri kerroksiin: kaukasiin, läheisiin sekä välittömiin syihin. Erilais-ten, eri vaiheissa äänestyspäätökseen vaikuttavien painoarvo ei ole yhdenmukainen. Äänestyspäätök- sen suhteen etäisimpään tasoon kuuluvat institutio- naaliset ja kontekstuaaliset tekijät. Näitä ovat muun muassa pyrkimykset äänestäjien aktivoimiseksi, vaalien kilpailullisuus ja puolueiden lukumäärä.²⁸

Läheisiin syihin kuuluvat yksilön ominai- suudet, joita ovat äänestäjän käytettävissä olevat resurssit sekä motivaatio. Merkittäviä resurssseja ovat muun muassa vanhempien koulutus ja äänes- tämässä käynti sekä vanhempien antama ohjeistus äänestämisen merkittävyyydestä. Lisäksi äänestäjän

sosiaaliekonominen asema, terveys ja sen merkitys sosiaalisiin verkostoihin on suomalaisissa tutki- muksissa todettu olevan merkittäviä tekijöitä ää- nestämiselle. Merkitystä on myös kansalaisuudella: maahanmuuttotaustaisilla osallistumistodennäköi- syys vaaleissa on kunnallisvaaleissa merkittävästi matalampi kuin kantaväestöllä.²⁹

Välittömiin syihin kuuluvat tekijät, jotka saavat resurssit ja motivaation konkretisoitumaan toimin- naksi. Tähän tasoon kuuluvat tekijät ovat helppous, vaikuttavuus ja velvollisuus. Helppouteen liittyvät osallistumiseen liittyvät esimerkiksi erilaiset äänes- tämisen käytännön tekijät, kuten äänestyspaikan si- jainti. Vaikuttavuus kytkeytyy siihen kysymykseen, mitä äänestämällä tavoitellaan ja mitä hyötyä siitä ajatellaan olevan. Vaikuttavuuden kokemusta voivat vahvistaa erilaiset institutionaaliset ja kontekstuaa- liset tekijät, esimerkiksi tarjolla olevien vaihtoehto-

-
- 14 Sama käytäntö on esimerkiksi Ruotsissa, jossa kirkollis- kokous päätti avata äänioikeuden 16-vuotiaille vuonna 1999.
 - 15 Esim. Kortekangas & Huotari 1974; Grönlund 2011. Kirkon luottamushenkilöitä ovat tutkineet muun muassa Mäkeläinen 1974, Aroharju 2004 ja Palmu 2006.
 - 16 Kauppinen 1987.
 - 17 Kettunen 2003, 95.
 - 18 Kettunen 2003, 95.
 - 19 Antila 2014, 280–283.
 - 20 Kirkkolaki 7:3; 8:3; Kirkkolainsäädäntö 2008, 74.
 - 21 Mäkeläinen 1974, 121.
 - 22 Seurakuntavaalien 2014 loppuraportti 2015, 45.
 - 23 Kettunen 2003, 98–99.
 - 24 Seurakuntavaalit 2006, 5.
 - 25 Seurakuntavaalien 2014 loppuraportti 2015, 88.
 - 26 Seurakuntavaalit 2006, 33.
 - 27 Vuonna 2006 ennakkoon äänesti 44 % ja vuonna 2010 lähes 55 %. Ennakköäänestyspaikkoja oli vuonna 2014 yli 3500. Seurakuntavaalit 2006, 3 Seurakuntavaalien 2014 loppuraportti 2015, 8.
 - 28 Wass & Blais 2017, 461–463; Wass & Borg 2016, 179–181; Tomperi 2012, 129.
 - 29 Gidengil, Wass & Valaste 2016; Wass & Borg 2016, 179–181; Wass & Blais 2017, 462–464.



Kuvio 1. Eduskunta-, kunta- ja seurakuntavaalien äänestysprosentti 1970–2016.³⁴

jen riittävyys, selkeys ja aito kilpailutilanne niiden välillä. Tunteeseen vaikuttavuudesta liittyvät myös yksilön omat valmiudet, kuten jo lapsuudenkodissa omaksutut käsitykset omista yhteiskunnallisista toimintamahdollisuuksista ja kapasiteetti hahmottaa vaihtoehtojen väliset keskeiset eroavaisuudet.³⁰

Välittömiin syihin kuuluu myös velvollisuus. Äänestäminen nähdään kansalaisvelvollisuutena ja osana kunnan kansalaisuutta. Tällöin äänestämättä jättämiseen voi liittyä syyllisyyttä. Velvollisuudentunteen on havaittu olevan yhteydessä äänestäjän resursseihin ja lähtökohtiin. Tiettyjen persoonallisuuspiirteiden, samoin kuin korkean koulutuksen on todettu lisäävän todennäköisyyttä kokea äänestäminen velvollisuudeksi. Myös vanhemmilta saatu vaikutus välittyy velvollisuudentunteen kautta.³¹

SEURAKUNTAVAALIEN ÄÄNESTYSPROSENTIN KEHITTÄMINEN

Vuonna 1970 toteutettiin vaalitavan muutos, jossa luottamushenkilöt valittiin ensi kertaa samanaikaisesti kaikissa seurakunnissa etukäteen suoritettun ehdokasasettelun perusteella. Vaaleissa noudatettiin ensimmäistä kertaa suhteellista vaalitapaa.³² Tästä seurasi äänestysprosentin kasvu kymmenkertaiseksi aiempiin vaaleihin verrattuna.³³ Äänestysprosentti seurakuntavaaleissa on säilynyt melko tasaisena 1970-luvulta lähtien: koko jaksolla vaihteluväli on ollut 13–19,8 prosenttia. Äänestäneiden osuus seurakuntavaaleissa laski hiljalleen 1970-luvulta vuoteen 1994 saakka, jolloin äänioikeutta käytti vain 13 prosenttia jäsenistä (ks. kuvio 1).

Vuodesta 1994 äänestysprosentti on hiljalleen kohonnut. Poikkeuksen tekee vuosi 2010, jolloin äänestysprosentti nousi tavanomaista enemmän, 2,5 prosenttiyksikköä. Seuraavissa vaaleissa palattiin kuitenkin jälleen trendikäyrälle. Vuoden 2010 äänestysprosentille voidaan löytää useita selittäviä tekijöitä. 16-vuotiaat saivat ensimmäistä kertaa äänioikeuden ja äänestysmahdollisuutta kampanjointiin voimakkaasti. Vaikka 16–18-vuotiaiden äänestysprosentti (15,2 %) jäi koko väestöstä alhaisemmaksi, kampanjointi teki seurakuntavaaleja tunnetummaksi ja todennäköisesti aktivoi muidenkin ikäryhmien äänestäjiä. Ensimmäistä kertaa käytössä oli myös vaalikone, joka on muissa vaaleissa varsin vakiintunut tapa tutustua ehdokkaiden näkemyksiin. Tämä saattoi auttaa ehdokkaan löytämisessä siinä tilanteessa, että äänestäjä ei tuntenut ketään vaaleissa ehdolla olleista henkilökohtaisesti.

Lisäksi vuoden 2010 vaaleja edelsi poikkeuksellinen tilanne, kun lokakuussa kirkosta oli vajaassa kolmessa viikossa eronnut noin 40 000 ihmistä. Eropiikin nosti samaa sukupuolta olevien parisuhteista käyty keskustelu, joka käynnistyi television ajankohtaisohjelman myötä.³⁵ Kuten Sami Borgin kuntavaaleja koskeva tutkimus osoittaa, paikallistason vaaleissa keskusteltavat teemat saattavat monesti nousta valtakunnallisista kysymyksistä.³⁶ Näin kävi myös seurakuntavaaleissa. Vaalien näkyvimmäksi kysymykseksi nousi samaa sukupuolta olevien parisuhteisiin liittyvät teemat, vaikka kirkon yhteiset linjaukset tehdään kirkolliskokouksessa eikä seurakunnissa. Vaalit käytiin marraskuussa tilanteessa, jossa keskustelu aiheesta kävi edelleen vilkkaana. Näin ollen yhdeksi vaalien ulottuvuudeksi muodostui mahdollisuus protestoida ja vaikuttaa kirkon näkemyksiin.³⁷ Seuraavissa, vuoden 2014 vaaleissa, äänestysprosentti laski 1,5 prosenttiyksikköä. Vaaleissa äänesti 15,5 % kirkon jäsentä, mikä merkitsee noin puolta miljoonaa suomalaista 3,25 miljoonasta äänioikeutetusta.

2000-luvun nouseva äänestysprosentti on kiinnostava ilmiö, koska samaan aikaan on havaittu voimakasta laskua varsin monissa kirkkoon sitoutumista koskevissa mittareissa. Kiinnittyminen kirkkoon on heikentynyt sekä sitoutumisessa oppiin, toimintaan että jäsenyyteen.³⁸ Äänestysprosenttissa

on kuitenkin vältytty laskusuunnalta. Kirkon jäsenistä noin 16 prosenttia on aktiivijäseniä, jotka osallistuvat seurakunnan toimintaan vähintään kerran kuukaudessa. Äänestysprosentti on siis jokseenkin sama kuin aktiivijäsenten osuus. Äänestäneet eivät kuitenkaan ole yksinomaan paljon seurakunnan toiminnassa mukana olevia, vaan äänestystutkimusten mukaan myös vähän osallistuvat seurakunnan jäsenet käyttävät äänioikeuttaan.³⁹

Äänestysaktiivisuudessa on ollut samansuuntaisia muutoksia niin seurakuntavaaleissa kuin kunta- ja eduskuntavaaleissa. Äänestysprosentti laski kaikissa vaaleissa 1980-luvun alkupuolelta lähtien ja laskusuunta jatkui useiden vaalien ajan. Vastaavasti 2000-luvulla äänestysprosentti on ollut kasvusuunnassa kaikissa vaaleissa. Voimakkaimmin äänestysprosentti on vaihdellut kuntavaaleissa. Tutkitulla ajanjaksolla äänestysaktiivisuus oli korkeimmillaan vuonna 1980, jolloin neljä viidestä äänioikeutetusta käytti äänioikeutta. Vuoden 2017 kuntavaaleissa äänestysprosentti oli enää 58,9 prosenttia. Kuntavaalien merkittävintä äänestysprosentin romahdusta vuonna 1996 on selitetty sillä, että vaalit toimitettiin samaan aikaan EU-vaalien

30 Wass & Blais 2017, 463–466; Wass 2007; Wass & Borg 2016, 180–181.

31 Wass & Blais 2017, 463–466; Wass & Borg 2016, 180–181.

32 Mäkeläinen 1974, 13.

33 Vaalitavan uudistaminen merkitsi muutosta luottamushenkilöiden profiilissa. Naisten, alle 45-vuotiaiden sekä poliittiseen vasemmistoon ja keskustaan kuuluvien osuus kasvoi. Mäkeläinen 1974, 95–105; Kauppinen 1987, 5, 13–14.

34 Suomen tilastollinen vuosikirja 2014, 561.

35 Haastettu kirkko 2012, 268.

36 Borg 2018, 66–67.

37 Seurakuntavaalit eivät muuta homolinjauksia rivakasti 2010.

38 Haastettu kirkko 2012, 408–413.

39 Seurakuntavaalien 2014 loppuraportti 2015, 44.

	1998	2002	2006	2010	2014	Muutos 1998–2014
Turku	15,1	15,2	15,9	17,3	16,6	1,5
Tampere	11,8	13,7	13,2	16,1	14,9	3,1
Oulu	19,0	18,1	18,2	20,3	18,4	-0,6
Mikkeli	14,9	14,9	13,9	15,2	14,2	-0,7
Porvoo	13,7	14,0	14,1	17,1	15,7	2,0
Kuopio	13,3	13,8	14,6	16,5	15,1	1,8
Lapua	20,7	20,4	20,8	22,4	20,3	-0,4
Helsinki	7,8	9,2	8,5	13,4	10,8	alue muuttunut
Espoo ⁴⁵	–	–	12,1	15,6	14,1	
Koko maa	13,7	14,3	14,5	17,0	15,5	1,8

Taulukko 1. Seurakuntavaalien äänestysprosentti hiippakunnittain 1998–2014.

kanssa.⁴⁰ Eduskuntavaaleissa äänestysprosentti on pysynyt melko vakaana.⁴¹

Seurakuntavaaleissa muiden Pohjoismaiden luterilaisten kirkkojen jäsenet äänestävät jotakuinkin suomalaisten tavoin. Ruotsissa äänestysprosentti nousi poikkeuksellisen korkealle (18,2 %) viime vaaleissa (2017) puolueaktivoitumisen vuoksi. 2000-luvulla se on muuten ollut samaa luokkaa kuin Suomessa: 14,2 % vuonna 2001 ja 11,9 % vuonna 2009. Norjassa äänestysprosentti on kohonnut huomattavasti 2000-luvulla. Taustalla on resurssointi ja aktiiviset toimenpiteet äänestysprosentin kehittämiseksi. Vuonna 2001 vain 3,6 % äänesti, mutta vuonna 2009 äänestysprosentti oli 13,1 % ja vuonna 2015 15,7 %. Tanskassa seurakuntalaisista äänesti 17 prosenttia viime vaaleissa. Äänestysaktiivisuus on säilynyt samankaltaisena 2000-luvulla (17,0 % vuonna 2000 ja 15,7 % vuonna 2008).

ALUEELLISET EROT ÄÄNESTYSAKTIIVISUUDESSA

Yhteiskunnallisissa vaaleissa äänestysaktiivisuus on vaihdellut eri puolilla maata. Länsi-Suomessa, varsinkin Pohjanmaan rannikolla, on havaittu voimakas ja syvään juurtunut osallistumistraditio.

Eduskuntavaaleissa Vaasan vaalipiirin äänestäjät ovat pitkään olleet maan aktiivisimpia. 2010-luvulla kärkeen on noussut Helsingin vaalipiiri. Poliittinen osallistuminen on ollut passiivisinta Itä-Suomessa.⁴² Alueellinen aktiivisuus on ollut samankaltainen myös kuntavaaleissa.⁴³

Seurakuntavaalien aktiivisimpien alueiden osalta äänestysaktiivisuus mukaillee kunnallisten ja valtiollisten vaalien äänestysaktiivisuutta. Seurakuntavaaleissa korkeimmat äänestysprosentit on jo 1970-luvulta lähtien saavutettu Lapuan ja Oulun hiippakunnissa ja äänestysprosentti on ollut alhaisin Helsingin hiippakunnassa.⁴⁴ 2000-luvulla tilanne on samanlainen. Aktiivisinta äänestäminen on Lapuan hiippakunnassa, jossa äänioikeutta on koko 2000-luvun käyttänyt viidennes äänioikeutetuista. Osuus on jatkuvasti ollut useita prosenttiyksikköjä koko maan äänestysprosenttia suurempi. Erot korostuivat vuonna 1998, jolloin Lapuan hiippakunnan äänestysprosentti oli seitsemän prosenttiyksikköä maan keskiarvoa korkeampi. Vuonna 2010 Lapuan hiippakunnassa äänesti jopa 22,4 prosenttia äänioikeutetuista. Tämä on koko 2000-luvun korkein äänestysprosentti verrattaessa kaikkia hiippakuntia.

Oulun hiippakunnassa äänestysprosentit ovat olleet lähes yhtä korkeita. Äänestysprosentti on säilynyt melko vakiintuneena: vuonna 1998 äänesti 19,0 prosenttia äänioikeutetuista, ja vuonna 2014 äänioikeuttaan käytti 18,4 prosenttia (ks. taulukko 1).

Passiivisin äänestäjäjoukko löytyy Helsingin hiippakunnasta, jossa äänioikeuttaan käytti viime vaaleissa kymmenesosa kirkon jäsenistä. Sen ohella että kirkon jäsenosuus on muuta maata alhaisempi, Helsingin hiippakunnassa kirkon jäsenet käyttävät äänioikeuttaan harvemmin kuin muualla. Tätä taustaa vasten on mielenkiintoista, että vuoden 2010 seurakuntavaaleissa Helsingin hiippakunnassa äänestysprosentti nousi muita hiippakuntia enemmän ja oli jopa 4,9 prosenttiyksikköä edellisiä vaaleja korkeampi. Asennetutkimuksissa pääkaupunkiseudun asukkaat ja myös kirkon työntekijät ja luottamushenkilöt ovat muuta maata vapaamielisempänä. Voidaan olettaa, että tämän vuoksi syysyllä 2010 käyty keskustelu samaa sukupuolta olevien parisuhteista aktivoi juuri Helsingin hiippakunnan alueella asuvia äänestämään, koska he halusivat vaikuttaa kirkon linjaan.

Aktiivisimman ja passiivisimman hiippakunnan ero äänestysprosentissa on kaksissa viime vaaleissa ollut 9–10 prosenttiyksikköä. On merkillepantavaa, että seurakuntavaalien äänestyskäyttämisyssä alueellinen polarisoituminen ei ole vahvistunut 2000-luvulla,⁴⁶ vaikka monissa kirkkoon sitoutumista kuvaavissa mittareissa näin on käynyt.⁴⁷ Äänestysprosentit vaihtelevat paljon myös hiippakuntien sisällä. Äänestäminen on seurakuntavaaleissa ollut perinteisesti vilkkaampaa maaseudulla kuin kaupungeissa. Kaupunki- ja maaseutuseurakuntien äänestysprosentti on poikennut toisistaan useita prosenttiyksikköä.⁴⁸ Korkein äänestysprosentti vuonna 2014 oli Taivassalossa, jossa useampi kuin kaksi viidestä (43,8 %) äänesti. Paikkakunnalla nuorten (alle 18 v.) äänestysprosentti oli lähes yhtä korkea (42,1 %). Aktiivisimmat äänestyspaikkakunnat sijaitsivat pääosin Oulun ja Lapuan hiippakunnissa. Myös Pohjanmaan ruotsinkieliselle rannikolle sijoittuvissa, Porvoon hiippakuntaan kuuluvissa kunnissa (Ähtävä ja Luoto) äänestysprosentti oli korkea. Tällä alueella muutkin uskonnollisuutta ja

kirkkoon sitoutumista kuvaavat indikaattorit ovat tavallisesti olleet korkealla.

Korkean äänestysprosentin seurakuntia yhdistää pieni koko: niissä oli enimmillään hieman yli 3000 äänioikeutettua. Pienissä yhteisöissä ehdokkaiden henkilökohtainen tunteminen voi lisätä äänestyshalukkuutta. Samoin kokemus oman äänen vaikuttavuudesta voi olla suurempi kuin isoissa kaupungeissa. Pienet paikallisyhteisöt ovat onnistuneet asukkaiden osallistamisessa. Vastaavanlainen tulos on saatu myös kuntavaaleja tutkittaessa: vuonna 2017 alle 5000 asukkaan kunnissa äänestysprosentti oli keskimäärin maan keskiarvoa suurempi, ja aktiivisimmin äänestettiin alle 2000 asukkaan kunnissa.⁴⁹ Seurakuntavaaleissa äänestysaktiivisuudessa viidenkymmenen aktiivisimman seurakunnan joukossa on vain yksi seurakunta,⁵⁰ jossa äänioikeutettuja oli yli 10 000.

Äänestysaktiivisuus kunnan ja seurakunnan vaaleissa kasautuu samoille paikkakunnille. Seurakuntavaalien (2014) aktiivisimmat seurakunnat

40 Borg & Pikkala 2017, 13.

41 Suomen tilastollinen vuosikirja 2014, 561.

42 Sundell & Lumme & Hellsten 2000, 157–158; Borg 2015, 20–22.

43 Suomen tilastollinen vuosikirja 2014, 567. Eduskuntavaaleissa 2015 äänestysprosentti oli korkein Helsingin (75,1 %), Uudenmaan (72,4 %) ja Vaasan (72,0 %) vaalipiireissä (koko maassa 70,1 %). Kuntavaaleissa 2012 äänestysprosentit olivat korkeimmat Vaasan (63,3 %) ja Lapin (60,6 %) vaalipiireissä (koko maassa 58,3 %). Borg 2015, 20–22.

44 Kauppinen 1987, 33.

45 Espoon hiippakunta perustettiin 1.1.2004.

46 Vastaavasti eduskuntavaaleissa alueellinen polarisoituminen ei ole korjaantunut muttei myöskään voimistunut viime vaaleissa. Borg 2015, 20.

47 Alueellisista eroista kirkkoon sitoutumisessa ks. Salomäki 2014.

48 Seurakuntavaalien alueellisista eroista 1970- ja 1980-luvuilla ks. Kortekangas & Huotari 1974, 61–67; Kauppinen 1987, 28–33. Esimerkiksi vuoden 2006 seurakuntavaaleissa maaseutuseurakunnissa äänesti noin viidennes (19,2 %), kun kaupunkiseurakunnissa äänestysprosentti oli 12,5 % (valtakunnallinen prosentti oli 14,5).

49 Pekola-Sjöblom & Piipponen 2017, 9.

50 Kuusamon äänestysprosentti oli 30,5.

Seurakunta	Äänestysprosentti	Alle 18 v. äänestysprosentti	Hiippakunta	Äänioikeutettuja srk-vaaleissa	Kuntavaalien äänestysprosentti 2012
Taivassalo	43,8	42,1	Turku	1180	67,3
Kinnula	43,4	43,5	Lapua	1354	84,9
Ähtävä	40,9	20,3	Porvoo	2141	
Perho	40,2	30,9	Oulu	1960	68,4
Reisjärvi	36,7	33,8	Oulu	2147	64,0
Konnevesi	35,8	18	Kuopio	1987	65,8
Lappajärvi	35,8	32,9	Lapua	2556	71,0
Toivakka	35,5	33,3	Lapua	1452	63,7
Pomarkku	34,3	34,1	Turku	1620	69,0
Puumala	34	25	Mikkeli	1789	70,0
Hailuoto	33,1	15	Oulu	703	74,5
Luoto	32,9	20,6	Porvoo	3211	79,9
Pertunmaa	32,6	7,4	Mikkeli	1329	66,3
Kaskinen	32,4	14,3	Lapua	771	77,9
Ranua	32,4	26,2	Oulu	3010	60,9
KOKO MAA	15,5	8,9			58,3 %

Taulukko 2. Korkeimmat äänestysprosentit seurakuntavaaleissa 2014.

ovat niitä, joissa myös kuntavaalien (2012) äänestysaktiivisuus ylitti maan keskitason. Esimerkiksi Kinnula ja Luoto ovat vuodesta toiseen kohooneet äänestystilastojen kärkeen kuntavaaleissa. Myös vuoden 2017 kuntavaaleissa niiden äänestysprosentti oli huomattavasti maan keskiarvoa korkeampi.⁵¹ Osassa aktiivisia äänestyspaikkakuntia nuorten äänestysprosentti oli lähes yhtä korkea kuin kaikkien äänestäneiden äänestysprosentti. Aktiivinen osallistumisperinne on siis vetänyt mukaansa myös nuoret (ks. taulukko 2).

Alhaisin äänestysprosentti oli Vantaalla Tikkurilan seurakunnassa, jossa kuusi prosenttia kirkon jäsenistä käytti äänioikeuttaan. Nuorilla lukema oli vieläkin alhaisempi: vain pari prosenttia 16–18-vuotiaista käytti äänioikeuttaan. Myös Lappeenrannan ja Joensuun seudulla äänestysprosentit olivat varsin alhaisia (ks. taulukko 3).

Suurissa seurakunnissa korkean äänestysprosentin saavuttaminen on harvinaista ja yli 20 000 jäsenen seurakunnissa äänestysprosentti jää tavallisesti vaatimattomaksi. Tässä ryhmässä poikkeuksen tekee Seinäjoen seurakunta (noin 41 400 äänioikeutettua), jossa äänestysprosentti oli 25,6, siis selvästi yli maan keskiarvon. Muita yli 20 000 äänioikeutetun seurakuntia, joissa maan keskiarvo ylitettiin vuonna 2014, olivat Salon seurakunta (16,6 %), Järvenpää (16,4 %), Hyvinkää (15,8 %) sekä Lohja (15,6 %).

NUORTEN ÄÄNESTYSPROSENTIN KEHITTYMINEN

Nuorten äänestysaktiivisuutta koskevissa tutkimuksissa toistuva kysymys on ollut se, miksi äänestysaktiivisuus pysyy alhaisena koulutustason noususta huolimatta, vaikka koulutuksen on todettu olevan

Seurakunta	Äänestysprosentti	Nuorten äänestysprosentti	Äänioikeutettuja srk-vaaleissa
Tikkurila (Vantaan srky)	6	1,6	31 169
Lappeen (Lappeenrannan srky)	7,6	3,5	7 826
Lauritsala (Lappeenrannan srky)	7,6	2,7	7 904
Lappeenranta (Lappeenrannan srky)	7,6	3,6	16 571
Pyhäselkä (Joensuun ev.lut. srky)	7,9	7	4 602
Hakunila (Vantaan srky)	8	10,8	13 075
Rantakylä (Joensuun ev.lut srky)	8	4	9 284
Sammonlahti (Lappeenrannan srky)	8,6	3,8	7 816
Pielisensuu (Joensuun srky)	8,6	3,1	10 512
Joutjärvi (Lahden srky)	8,7	3,1	11 879
Malmi (Helsingin srky)	8,7	4,5	46 195
Langinkoski (Kotka-Kymin srky)	8,7	5,6	8 965
Mikaelin srk (Helsingin srky)	8,7	4,8	16 665
Keski-Pori (Porin srky)	9,2	3,7	16 982
Sipoo, suomalainen (Sipoon srky)	9,2	6,5	6 450
Vantaankoski (Vantaan srky)	9,2	4	22 259

Taulukko 3. Alhaisimmat äänestysprosentit seurakuntavaaleissa 2014.

länsimaissa vahvin yksittäinen äänestämisen selitystekijä.⁵² Ero on korostunut viime vuosina. Äänestysarviot osoittavat, että kuntavaaleissa (2012) alle 25-vuotiaista äänesti vain kolmannes, kun koko väestön äänestysprosentti oli 57. Vastaaviin tuloksiin päädyttiin vuoden 2017 kuntavaaleissa. Eduskuntavaaleissa (2015) arvioitiin alle 25-vuotiaiden äänestysprosentti oli 47 (koko väestössä 69 %). Nuorten miesten äänestysprosentit ovat vieläkin alhaisemmat.⁵³

Äänestysaktiivisuuden eroja sukupolvien välillä selittää parhaiten muutos äänestämiseen kohdistuvassa velvollisuudentunteessa. Borgin vaalitutkimuksen mukaan vanhimmissa vastaajista lähes kaikki näkivät äänestämisen kansalaisvelvollisuutena, ja osuus pieneni sitä mukaa, mitä nuorempiin ryhmiin siirryttiin.⁵⁴ Aiemman osallistumisen on havaittu olevan yksilön poliittista osallistumista

eniten ennustava tekijä. Sekä aktiivisuuden että passiivisuuden valinnat muodostuvat vähitellen tottumuksiksi. Äänestysaktiivisuudessa tapahtuu harvemmin muutoksia aikuisena. Siksi nuorena omaksuttu vaalikäyttäytyminen on merkittävää.⁵⁵

Luterilaisessa kirkossa on 2000-luvulla pyritty monilla hankkeilla tukemaan nuorten osallisuutta. Nuorten aikuisten vaikuttamisryhmän tavoitteena oli, että vuoden 2006 seurakuntavaaleissa alle 30-vuotiaiden luottamushenkilöiden määrä kaksinkertaistuu ja jokaisessa Suomen seurakunnassa

51 Kinnula 82,6 %, Luoto 82,5 % (koko maan äänestysprosentti 58,9 %). Pekola-Sjöblom & Piipponen 2017, 5.

52 Wass 2007, 121.

53 Borg & Pikkala 2017, 16–17; Borg 2018, 74–78.

54 Wass 2007, 125; Borg 2018, 85–89.

	2010			2014		
	Yhteensä	Naiset	Miehet	Yhteensä	Naiset	Miehet
Hiippakunta						
Espoo	13,3	14,9	11,8	7,8	8,9	6,6
Helsinki	14,0	16,2	11,9	5,7	6,6	4,8
Kuopio	14,9	17,5	12,4	8,1	9,4	6,9
Lapua	20,0	21,8	18,3	12,9	14,5	11,4
Mikkeli	11,5	13,2	9,9	6,7	7,8	5,6
Oulu	20,0	22,8	17,3	12,4	13,6	11,2
Porvoo	15,9	18,6	13,3	11,1	13,2	9,1
Tampere	13,2	15,0	11,4	7,3	7,9	6,8
Turku	15,1	17,2	13,2	9,5	10,7	8,4
Yhteensä	15,3	17,4	13,2	8,9	10,0	7,8

Taulukko 4. Alle 18-vuotiaiden äänestysprosentti eri sukupuolilla vuoden 2010 ja 2014 seurakuntavaaleissa hiippakunnittain.

on vähintään kaksi nuorta luottamushenkilöä.⁵⁶ Tavoite ei toteutunut, vaan alle 30-vuotiaiden osuus säilyi lähes samana (6 % vuonna 2002, 7 % vuonna 2006). Kun äänioikeus avattiin 16-vuotiaille, kirkko kohdisti vaalikampanjansa juuri nuoreen ikäluokkaan. Keväällä 2000 tehdyn tutkimuksen mukaan äänestysinto vaikutti jäävän laimeaksi: vain kolme prosenttia nuorista oli varma äänestämisestään. Lisäksi 16 prosenttia sanoi äänestävänsä todennäköisesti.⁵⁷ Tulos poikkesi muihin vaaleihin osallistumisesta, sillä niissä oli havaittu nuorten liioittelevan äänestysaktiivisuuttaan.⁵⁸

Vaikka alle 18-vuotiaat ovat voineet äänestää seurakuntavaaleissa vasta kahdesti, on hyödyllistä tarkastella erikseen tämän ikäryhmän äänestyskäyttäytymistä. Alle 18-vuotiaiden ensimmäisissä vaaleissa vuonna 2010 nuorten äänestysprosentti nousi lähes samalle tasolle kuin keskimääräinen äänestysprosentti. Tulokseen voidaan arvioida vaikuttaneen samat syyt kuin koko äänestäjäjoukon kohdalla: nuoriin kohdistuva vaalikampanjointi sekä ajankohtaiset kirkon kysymykset, jotka liittyivät juuri nuoren ikäryhmän tärkeänä pitämiin arvoihin, vähemmistöjen oikeuksiin ja tasa-arvoon. Äänestämällä haluttiin vaikuttaa kirkon linjauksiin. Tuukka Tomperi katsoo, että kiinnostusta voidaan pitää perusmuuttujana, jonka antamien signaalien

voidaan olettaa heijastuvan monipuolisesti yksilön käytännön toimintaan. Poliittiseen kiinnostukseen vaikuttavat ajankohtaisuus, mediajulkisuus ja näkyvien kilpailuasetelmien olemassaolo.⁵⁹ Voidaan olettaa, että kirkon jatkuva esilläolo mediassa syksyllä 2010 ja kirkon piirissä esille tulleet kilpailevat näkemykset nostivat nuorten äänestysinnostuutta. Seuraavissa, vuoden 2014 vaaleissa alle 18-vuotiaiden äänestysprosentti laski yli kuusi prosenttiyksikköä. Lasku oli mittava suhteessa seurakuntavaalien tavanomaisiin muutoksiin, jotka ovat tavallisesti parin prosentin luokkaa.

Kuten yhteiskunnallisissa vaaleissa, myös seurakuntavaaleissa nuoret naiset äänestävät miehiä vilkkaammin. Vuonna 2010 nuorten naisten äänestysprosentti oli 17,4 ja miesten 13,2. Nuorten naisten osalta äänestysaktiivisuus oli samalla tasolla kuin koko väestöllä. Seuraavissa vaaleissa erityisesti nuorten naisten äänestysprosentti laski ja enää vain kymmenesosa nuorista naisista äänesti. Eri sukupuolten äänestyskäyttäytyminen siis muuttui yhdenmukaisemmaksi.

Vuoden 2010 vaaleissa nuorten äänestysprosentti oli seurakuntavaalien mittakaavassa korkea kaikissa hiippakunnissa, mutta seuraavissa vaaleissa tilanne muuttui. Esimerkiksi Helsingin hiippakunnan nuorista vain alle kuusi prosenttia äänesti.

	Äänestysprosentti 2010	Äänestysprosentti 2014	Muutos 2010–2014
Ranua	57,7	26,2	-31,5
Kinnula	54,8	43,5	-11,3
Kiikoinen	48,3	Seurakuntaliitos Sastamalan kanssa 2013	
Sievi	45,9	30,0	-15,9
Perho	44,3	30,9	-13,4
Haapajärvi	43,3	21,7	-21,6
Munkkiniemi	41,4	2,4	-39
Reisjärvi	41,2	33,8	-7,4
Kannus	41,1	15,4	-25,7
Tervola	40,7	20,5	-20,2

Taulukko 5. Vuonna 2010 korkeimmat äänestysprosentit saavuttaneiden seurakuntien äänestysprosentit vuonna 2014 alle 18-vuotiailla.

Tarkasteltaessa sekä alueellista äänestysaktiivisuutta että eri sukupuolten innokkuutta äänestää voidaan havaita, että seurakuntavaalien aktiivisimmat alle 18-vuotiaat äänestäjät ovat Lapuan hiippakunnassa asuvat nuoret naiset, joista äänioikeuttaan käytti 14,5 prosenttia. Alhaisin äänestysprosentti puolestaan oli Helsingin hiippakunnassa asuvilla nuorilla miehillä (4,8 %). Ryhmien välinen ero kohosi lähes kymmeneen prosenttiyksikköön (ks. taulukko 4).

Kuten koko väestössä, myös nuorilla äänestysprosentti (2014) oli korkein Lapuan ja Oulun hiippakunnissa. Tulevaisuuden kannalta huolestuttava kehityssuunta on se, että äänestysprosentti laskee huomattavasti kaikissa hiippakunnissa. Lapuan hiippakunnassa nuorten äänestäneiden osuus oli vuonna 2014 lähes 10 prosenttiyksikköä alhaisempi kuin edellisissä vaaleissa. Myös valtiollisissa vaaleissa on havaittu, että vahvojenkin äänestysalueiden sisällä tapahtuu äänestysinnokkuuden heikkenemistä ajoittain nopeastikin. Kaikissa hiippakunnissa nuorten äänestysprosentti laskee selvästi enemmän kuin väestöllä keskimäärin. Vuosien 2010 ja 2014 välillä nuorten äänestysprosentti säilyi parhaiten Porvoon hiippakunnassa, mutta sielläkin laskua oli kuusi prosenttiyksikköä.

Nuorten äänestyskäyttäytymisen muutos tulee selvästi ilmi, kun tarkastellaan niitä kymmentä seu-

rakuntaa, joissa vuoden 2010 seurakuntavaaleissa oli korkeimmat alle 18-vuotiaiden äänestysprosentit. Äänestysprosentteissa oli huomattavia pudotuksia myös äänestyksen kärkikunnissa. Esimerkiksi Ranualla äänestäneiden alle 18-vuotiaiden osuus oli yli 30 prosenttiyksikköä alhaisempi vuonna 2014 kuin se oli vuonna 2010. Vaikuttaakin siltä, että nuorten äänestäminen on huomattavan altista vaihtelulle. Äänestämistason säilyttäminen vaatii jatkuvaa työtä. Nuorten vaikuttamisryhmä arvioi, että niillä paikkakunnilla, joissa äänestysprosentti nousi korkeaksi, tuettiin monin eri tavoin nuorten äänestämistä. Esimerkiksi Kinnulassa tehtiin yhteistyötä koulun kanssa. Ryhmän mukaan nuorten demokratiakasvatuksen tulee olla jatkuvaa, jotta tuloksia saadaan.⁶⁰ On todennäköistä, että julkista tilaa käsittelevien uskontokeskustelujen myötä vaaliyhteistyö koulujen kanssa vaikeutuu (ks. taulukko 5).

55 Tomperi 2012, 132.

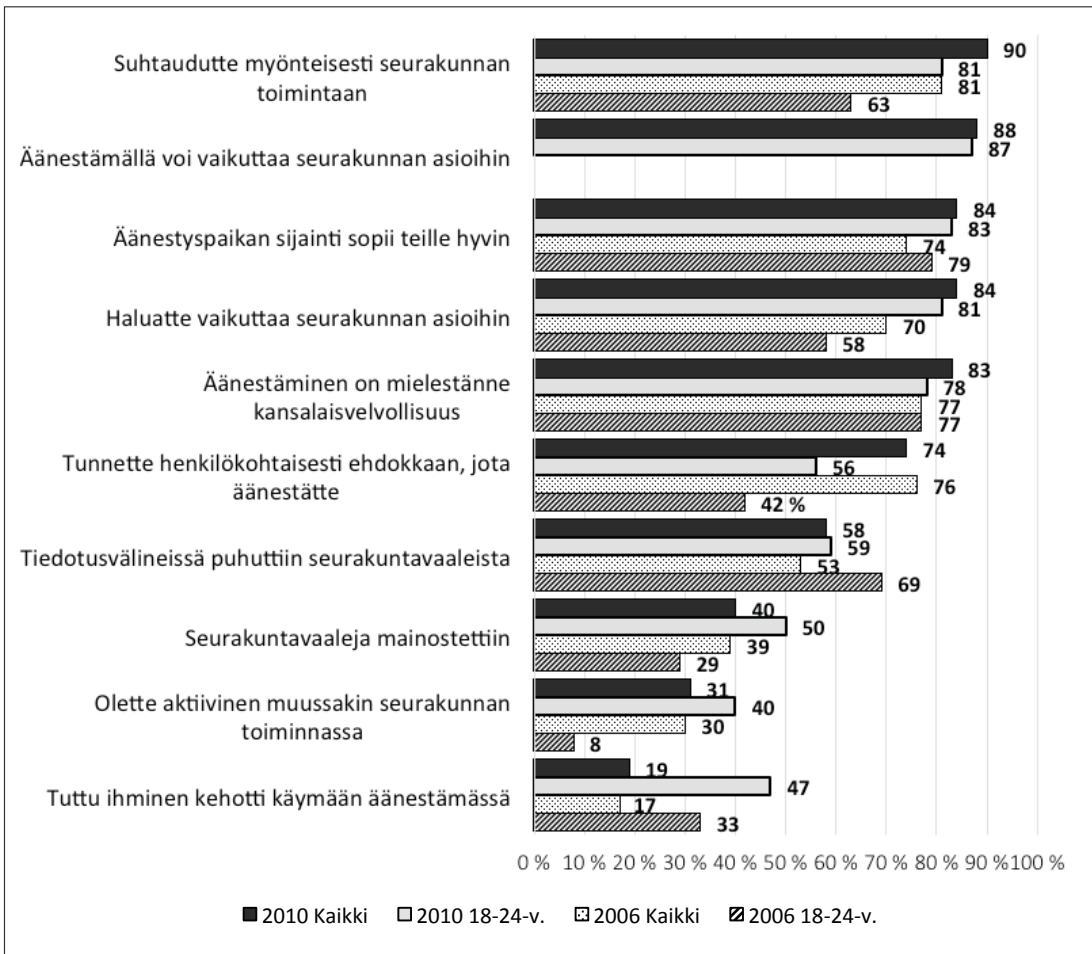
56 Monikasvoinen kirkko 2008, 333.

57 Grönlund 2011, 3.

58 Paakkunainen & Myllyniemi 2007, 57.

59 Tomperi 2012, 129.

60 Seurakuntavaalien 2014 loppuraportti 2015, 62–63.



Kuvio 2. Syyt äänestää seurakuntavaaleissa kirkkoon kuuluvilla äänestäneillä 2010 ja 2006. (2010 N=1501, 18–24-v. n=568. 2006 N=936, 18–24-v. n=121.) Taloustutkimus Oy, Seurakuntavaalitutkimukset 2010 ja 2006.

Nuorten äänestämiseen vaikuttaa myös se, missä määrin nuoria ehdokkaita on tarjolla. Vuoden 2014 vaaleissa ehdolle asettuneista alle 30-vuotiaita oli 7,2 prosenttia (9,5 prosenttia vuonna 2010). Alle 30-vuotiaiden osuus luottamushenkilöiksi valituista on 2000-luvulla ollut pääosin 6–7 prosentin luokkaa. Vuonna 2010 nuorten osuus oli hieman korkeampi: alle 30-vuotiaiden osuus oli 8,6 prosenttia. Vuonna 2014 valituissa luottamushenkilöissä osuus jälleen laski (6,1 %). Osuus vastaa jotakuinkin alle 30-vuotiaiden osuutta kuntavaaleissa.⁶¹ Nuorten

äänestysmotivaation kannalta on tärkeää, että myös omanikäisiä ehdokkaita löytyy äänestyslistoilta.

ÄÄNESTÄMISEEN VAIKUTTAVAT TEKIJÄT

Kirkon tutkimuskeskuksen toteuttamissa vaalien jälkeisissä tutkimuksissa selvitettiin muun muassa, mitkä tekijät vaikuttivat äänestämiseen ja äänestämättä jättämiseen. Näissä päähuomio on Wassin ja Blaisin suppiloteorian kolmannella tasolla: välittömissä äänestämisen syissä, jotka liittyvät äänestämisen helpouteen, vaikuttavuuteen ja velvollisuuteen.⁶²

Vuosina 2006 ja 2010 tärkein syy löytyi kuitenkin kauempaa, yleisestä asennemaailmasta. Merkittävin syy äänestämiseen oli myönteinen suhtautuminen seurakunnan toimintaan.⁶³ Myönteisen suhtautumisen rooli kasvoi vuoteen 2010 tultaessa ja yhdeksän kymmenestä piti sitä tärkeänä. Halu vaikuttaa seurakunnan asioihin on tullut nuorilla äänestäjillä aiempaa selvästi merkittävämmäksi äänestämisen motiiviksi. Vuonna 2006 kolme viidestä, mutta vuonna 2010 neljä viidestä piti tärkeänä äänestämisen motiivina halua vaikuttaa seurakunnan asioihin. Vaikutusmahdollisuuden korostuminen juuri 2010 vaaleissa voi liittyä siihen, että vaalikampanjassa korostettiin nuorten mahdollisuutta äänestää ja vaalikampanjaa suunnattiin erityisesti nuoriin. Lisäksi 2010 vaalien alla käyty vilkas keskustelu seksuaalivähemmistöistä lienee korostanut sitä, että äänestäjät halusivat vaikuttaa kirkon toimintaan ja linjauksiin.

Wassin ja Blaisin suppiloteorian mukaisesti vaikuttamisen ohella helppoutteen ja velvollisuuteen liittyvät äänestämisytyt näkyvät voimakkaasti seurakuntavaalien äänestäjillä. Äänestyspaikan sijainti on tärkeä äänestämiseen vaikuttava tekijä tarkasteltaessa sekä koko vastaajiryhmää että alle 25-vuotiaita. Vuoteen 2010 saakka äänestämisen näkeminen kansalaisvelvollisuutena on tärkeä syy eri ikäryhmillä. Lisäksi vuoden 2010 kyselyssä nuorilla vastaajilla korostuu selvästi vanhempia enemmän se, että tuttu ihminen on kehottanut äänestämään, seurakuntavaalien mainostus ja muu aktiivisuus seurakunnan toiminnassa.

Vuonna 2006 selvitettiin lisäksi puolueiden roolia äänestämässä. Kolmannes vastaajista (31 %) katsoi äänestämiseen vaikuttavan sen, että haluaa tukea puoluetta, jota äänestää muissakin vaaleissa. Alle 25-vuotiailla vastaajilla osuus oli lähes sama (29 %, ks. kuvio 2).

Vuoden 2014 kyselyssä vastaukset painottuivat jossain määrin eri tavalla kuin aiemmissa kyselyissä. Tärkeimmäksi tekijäksi muodostui halu vaikuttaa yhteisiin asioihin äänestämällä. Kaksi kolmesta vastaajasta piti tätä syynä äänestämiseensä. Lähes yhtä suuri joukko piti tärkeänä tekijänä sitä, että äänestämisen on kansalaisvelvollisuus. Äänestämisen näkeminen kansalaisvelvollisuutena vaihteli

huomattavasti ikäryhmittäin ja alle 25-vuotiaista vain puolet näki äänestämisen kansalaisvelvollisuutena. Kansalaisvelvollisuusajatus on voimakkain 70-vuotiaiden ja vanhempien ikäryhmässä (66 %). Edelliseen kyselyyn verrattuna ikäryhmien väliset erot olivat siis korostuneet. Tulos on yhdenmukainen sen muussa vaalitutkimuksessa tehdyn havainnon kanssa, että nuoret eivät näe äänestämistä velvollisuutena samalla tavoin kuin vanhemmat ikäryhmät.⁶⁴

Aiemmissa kyselyissä tärkeimmäksi nousut myönteinen suhtautuminen seurakunnan toimintaan ei noussut vuoden kyselyssä 2014 enää kärkeen. Noin puolet piti sitä tärkeänä tekijänä äänestämiseen. Kuten edellä tuli ilmi, myös kirkon vaalikampanjassa pyrittiin saamaan uusia ehdokkaita ja äänestäjiä myös muista kuin aktiiviseurakuntalaisten ryhmästä.⁶⁵ Nuorimmassa ikäryhmässä oli vähiten niitä, joille myönteinen suhtautuminen seurakuntaan oli syy äänestämiseen. Alle 25-vuotiaista vain kolmannes näki tämän tärkeänä äänestämisen syynä, kun taas yli 70-vuotiaista näin ajatteli kaksi kolmesta (66 %). Yli puolet vastaajista ilmoitti äänestämisen syyksi sen, että tuntee henkilökohtaisesti ehdokkaan. Nuorilla tämä syy oli kuitenkin vähemmän tärkeä. Sen sijaan he painottivat huomattavasti muita vastaajia enemmän sitä, että äänestyspaikan sijainti on sopiva ja toisaalta sitä, että tuttu ihminen kehotti äänestämään (ks. kuvio 3).

Yhteiskunnallisten vaalien äänestyskäyttäytymistä koskevissa tutkimuksissa on kiinnitetty huomiota siihen, että äänestämiskäyttäytymistä ohjaa tapa. Näin näyttää olevan myös seurakuntavaaleissa. Äänestämättä jättäneillä tärkein syy olla äänestämättä oli se, että heillä ei ole tapana äänestää

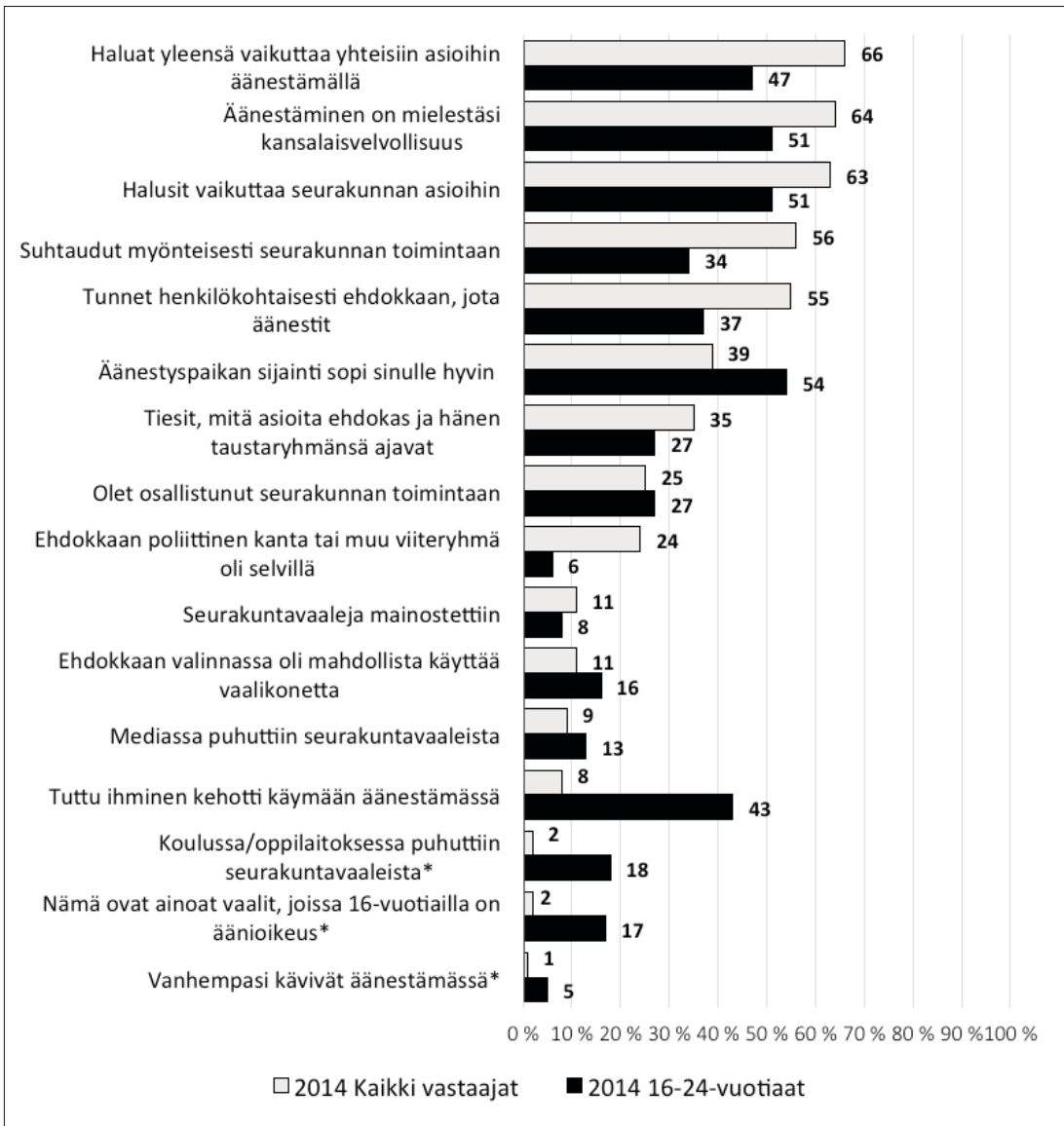
61 Kuntavaaleissa 2017 valituista alle 30-vuotiaita oli 5,7 %. Valtuutettujen keski-ikä oli 50 v. Pekola-Sjöblom & Piipponen 2017, 16.

62 Wass & Borg 2016, 180–181.

63 Vuonna 2014 kyselymenetelmää sekä osittain kysymyksiä vaihdettiin, joten vuotta on mielekää tarkastella omana kokonaisuutenaan.

64 Wass & Borg 2012, 110–111.

65 Seurakuntavaalien 2014 loppuraportti 2015, 7–8.

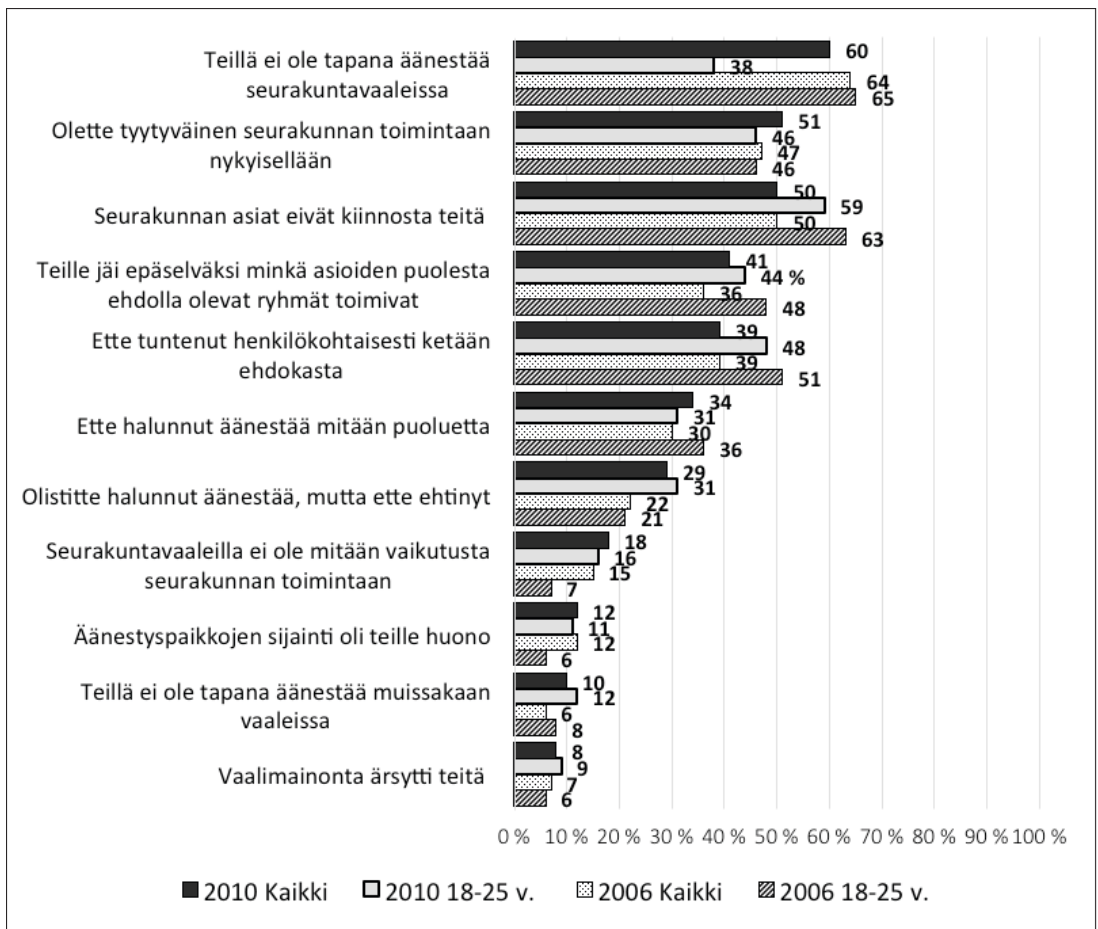


Kuvio 3. Syyt äänestää seurakuntavaaleissa kirkkoon kuuluvilla äänestäneillä 2014. (N=1499) TNS Gallup, Seurakuntavaalitutkimus 2014.

seurakuntavaaleissa. Vuoden 2006 kyselyssä nuoret ajattelivat samalla tavalla kuin kaikki vastaajat, mutta vuoden 2010 kyselyssä näin ajattelevien nuorten osuus oli huomattavasti laskenut.

Puolet äänestämättä jättäneistä katsoi, että tyytyväisyys seurakunnan toimintaan on vaikuttanut siihen, että he eivät äänestä vaaleissa. Yhtä paljon oli niitä, joille äänestämättömyyden syy oli se, että

he eivät ole kiinnostunut seurakunnan asioista. Nuorilla ikäryhmillä osuus on selvästi suurempi molemmissa kyselyissä: kolme viidestä äänestämättä jättäneestä katsoo, että seurakunta ei kiinnosta heitä eivätkä he siksi äänestä. Kirkon asemaa nuorten maailmassa kuvaa se, että puoli vuotta ennen seurakuntavaaleja 2006 vain viidennes nuorista oli tietoinen tulevista vaaleista. Tietoa vaaleista oli en-



Kuvio 4. Syyt olla äänestämättä seurakuntavaaleissa kirkkoon kuuluville äänestämättömillä 2010 ja 2006. 2010 N=1501, 18–24-v. n=568. 2006 N=936, 18–24-v. n=121. Taloustutkimus Oy, Seurakuntavaalitutkimukset 2010 ja 2006.

sisijaisesti niillä, joiden lapsuudenkoti oli uskonnollinen.⁶⁶ Myös äänestämisaikaisessa lapsuudenkodin rooli oli hallitseva. Niistä, joiden lapsuudenkoti ei ollut lainkaan uskonnollinen, vain 13 % aikoi äänestää, kun taas erittäin uskonnollisesta lapsuudenkodista tulevista puolet (52 %) aikoi äänestää.⁶⁷

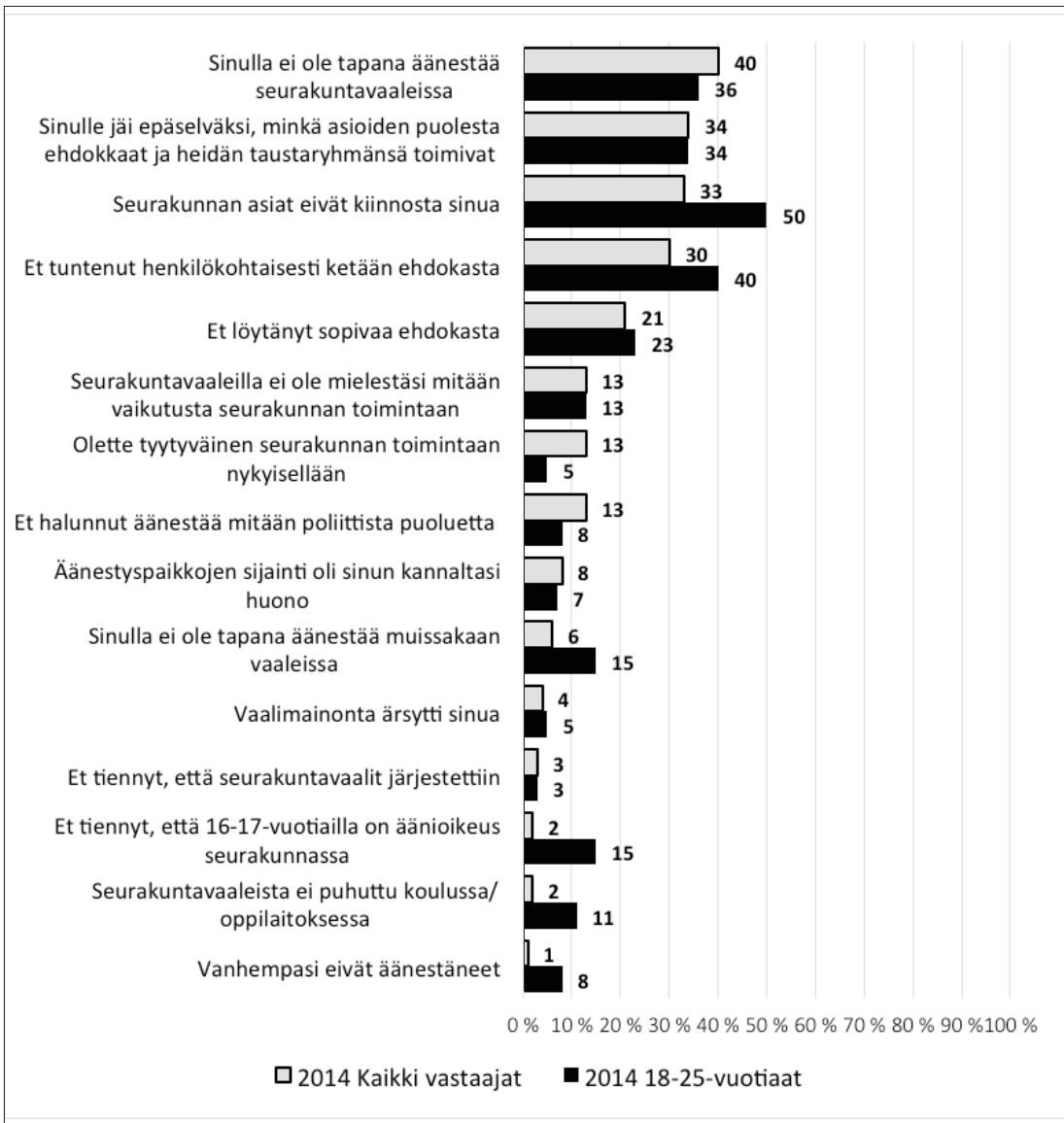
Osa vastaajista jättää äänestämättä siksi, että ei tiedä, mitä asioita ehdolla olevat ryhmät ajavat tai ei tunne henkilökohtaisesti ketään ehdokasta. Nämä tekijät korostuvat nuorilla ikäryhmillä. Kuten Henrietta Grönlund toteaa vuoden 2010 vaaleja koskevassa tutkimuksessaan, äänestämisen helpottaminen ja tiedon lisääminen voivat lisätä nuorten

äänestysaktiivisuutta. Nuorissa ikäryhmissä on vanhempiin ikäryhmiin verrattuna paljon niitä, jotka olisivat voineet äänestää, mutta eivät ole tulleet äänestäneeksi.⁶⁸ Myös asuinpaikkakunnalla on vaikutusta: suurissa kaupungeissa on eniten niitä, joilla äänestäminen on jäänyt siksi, ettei tunne ehdokasta (ks. kuvio 4).

66 Paakkunainen 2006, 158.

67 Paakkunainen 2006, 158–159.

68 Grönlund 2011, 22.



Kuvio 5. Syyt olla äänestämättä 2014 seurakuntavaaleissa kirkkoon kuuluvilla äänestämättömillä N=901, 16–24-v. n=149. TNS Gallup, Seurakuntavaalitutkimus 2014.

Myös vuoden 2014 tutkimuksessa tärkein äänestämättä jättämisen syy oli se, ettei ole tapana äänestää seurakuntavaaleissa. Kaksi viidestä näki tämän syynä äänestämättä jättämiselle. Niin ikään muut aiemmissa tutkimuksissa esille nousseet syyt olivat tärkeitä: epäselvyys siitä, mitä ehdokkaat ja heidän tausta-

ryhmänsä edustavat ja kiinnostuksen puute seurakunnan asioihin. Nuorten ryhmässä kiinnostuksen puute seurakunnan asioihin nousi tärkeimmäksi äänestämättömyyden syyksi. Puolet alle 30-vuotiaista ilmoitti äänestämättömyyden syyksi sen, että seurakunnan asiat eivät kiinnosta heitä (ks. kuvio 5).

Nuorten kohdalla tulos tiivistää hyvin keskeisen havainnon suomalaisten kirkkosuhteessa. Perustavanlaatuisen kiinnostuksen puute heikentää väistämättä vaikuttamishalukkuutta. Myös yhteiskunnallisessa vaalitutkimuksessa havainto on suoraviivainen: niistä vastaajista, joita politiikka ei kiinnosta, vain kolmannes äänesti.⁶⁹

YHTEENVETO JA POHDINTA

Äänestysaktiivisuus seurakuntavaaleissa on säilynyt 2000-luvulla varsin vakiintuneena. Noin viisitoista prosenttia kirkon jäsenistä käyttää ääntään seurakuntavaaleissa, kuten muissakin Pohjoismaissa. Kuntavaalien tavoin seurakuntavaaleissa korkeimmat äänestysprosentit saavutetaan pienillä paikkakunnilla. Seurakuntien väliset erot ovat huomattavat ja äänestysprosentti vuoden 2014 vaaleissa vaihteli kuuden ja lähes 44 prosentin välillä. Seurakuntaliitoksia suunniteltaessa on syytä ennakoita, millä tavalla liitokset vaikuttavat asukkaiden kokemukseen vaikutusmahdollisuuksista. Etääntyvä päätöksenteko voi vaikuttaa kielteisesti äänestysprosenttiin.

Äänestyspäätöksen syissä tämä artikkeli keskittyi Wassin esittämän suppiloteorian kolmanteen tasoon: äänestyskäyttäytymisen välittömiin tekijöihin, siis vaikuttavuuteen, helppouteen ja velvollisuuteen.⁷⁰ Useissa äänestyspäätökseen vaikuttavissa tekijöissä on 2000-luvulla tapahtunut huomattavia muutoksia. Näistä osa selittyy kyselymenetelmään liittyvillä muutoksilla, mutta epäilemättä myös faktuaalisista äänestyskäyttäytymisen muutoksista.

Tarkastelu osoitti, että eri sukupolvien äänestyspäätöksessä painottuvat erilaiset tekijät. Vaikuttavuuteen liittyvät tekijät, kuten yleinen halu vaikuttaa asioihin äänestämällä ja myös halu vaikuttaa seurakunnan asioihin, korostuvat vanhemmilla äänestäjillä. Vaikuttavuuteen kytkeytyvät myös käsitykset siitä, mitä hyötyä äänestämällä ajatellaan olevan ja miten hyvin äänestäjät hahmottavat eri vaihtoehdot äänestystilanteessa. Vuonna 2006 yli puolet äänestäjistä katsoi, että seurakuntavaalien esilläolo tiedotusvälineissä oli merkittävä syy äänestämiseen, mutta vuonna 2014 vain yksi kymmenestä näki tämän olevan syy äänestää. Sen

sijaan äänestäjän henkilökohtainen tunteminen oli uusimmassa vaalitutkimuksessa yksi merkittävimmistä äänestämisen niin koko vastaajaryhmällä kuin alle 25-vuotiailla vastaajilla. Kolmannes vastaajista näki tärkeänä syynä myös tiedon siitä, mitä ehdokas ja hänen taustaryhmänsä ajavat. Vastaavasti äänestämättömillä henkilöillä yksi tärkeimmistä syistä jättää äänestämättä kytkeytyi siihen, että oli epäselvää, minkä asioiden puolesta ehdokkaat ja heidän taustaryhmänsä toimivat. Tulokset korostavat aiemmassa tutkimuksessa esitettyä havaintoa siitä, että tieto ja äänestysasetelman tunteminen ovat keskeinen osa äänestyspäätöstä.⁷¹

Äänestämisen helppouteen liittyvät tekijät ovat tutkimuksen mukaan menettäneet huomattavasti merkitystään 2000-luvulla kysyttäessä syitä äänestämiseen. Tässä kysymyksessä eri sukupolvien ajattelu poikkeaa entistä enemmän toisistaan. Vuonna 2014 äänestyspaikan sijainti oli alle 25-vuotiaille kaikista tärkeimmäksi noussut syy äänestämiseen. Toisaalta kuitenkin vain pieni osa ilmoitti, että äänestyspaikkojen sijainti oli sinänsä syy jättää äänestämättä.

Kolmanteen ryhmään äänestyspäätöksen välittömistä tekijöistä kuuluu velvollisuus. Kuten yhteiskunnallisissa vaaleissa, myös seurakuntavaaleissa vastaajien näkemykset ovat muuttuneet 2000-luvulla. Äänestämisen näkeminen kansalaisvelvollisuutena oli syy äänestää entistä pienemmälle ryhmälle. Uusimmassa tutkimuksessa nuorista näin ajatteli joka toinen. Eri äänestysmotiveja verrattaessa äänestamisvelvollisuuden kokeminen on kuitenkin sekä alle 25-vuotiailla että koko vastaajaryhmällä toiseksi tärkein syy äänestämiseen. Tulos ennakoii seurakuntavaalien äänestysprosentin laskua tulevaisuudessa, koska äänestysnormin on todettu heikentyvän.

Kuten Tomperi kuvaa, nuorena omaksuttu vaalikäyttäytyminen on merkittävä, sillä äänestysaktiivisuudessa tapahtuu harvoin muutoksia

69 Borg & Rapeli 2016, 367.

70 Wass & Borg 2016, 180–181.

71 Blais 2006.

aikuisena. Niin aktiivisuuden kuin passiivisuuden valinnat muodostuvat totumuksiksi, joita on myöhemmin vaikea muuttaa.⁷² Tämän vuoksi nuorten äänestyskäyttäytymiseen tulee kiinnittää huomiota jo äänestysien alkuvaiheessa. Velvollisuuteen vetoamisen sijaan tulisi korostaa äänestämiseen liittyviä yksilölle merkityksellisiä tekijöitä. Lisäksi äänestysprosenttia voidaan pyrkiä pitämään yllä purkamalla äänestämisen käytännön esteitä. Äänestyspaikan helppo sijainti ja riittävä tiedotus vaaleista, ehdokkaista ja heidän ajattelustaan edistävät äänestämistä. Ehdokkaiden esittely esimerkiksi vaalikoneessa tukee äänestämistä tilanteessa, jossa entistä pienempi joukko osallistuu seurakunnan toimintaan ja tuntee henkilökohtaisesti ehdokkaita. On syytä kiinnittää huomiota siihen, että nuoremman sukupolven tiedonhankintatavat poikkeavat aiemmasta: esimerkiksi kuntavaalitutkimuksen mukaan internetin vaalikoneet sekä sosiaalinen media ovat alle 35-vuotiaiden tärkeimmät tietolähteet.⁷³

Nuorimman ikäluokan, 16–18-vuotiaiden äänestyskäyttäytymisestä on mahdotonta luoda tarkkaa kuvaa vain kaksien vaalien perusteella. On kuitenkin merkkejä siitä, että mediajulkisuus, kampanjointi kohderyhmälle sekä äänestämisen käytännön helppous vaikuttavat äänestyspäätökseen. Nuorten äänestyskäyttäytymistä koskevissa tutkimuksissa on todettu, että nuorten politiikkaa kohtaan tuntema kiinnostus ei lisäännä yksittäisillä toimenpiteillä. Olennaisempaa on aito kokemus siitä, että omalla osallistumisella on todellista vaikutusta.⁷⁴ Seurakuntakontekstiin liitettynä tämä merkitsee sitä, että pistemäisen kampanjoinnin sijaan vaaliosallistumista on hyödyllistä tukea pitkäkestoisella, yleisesti jäsenyyttä ja osallistumista vahvistavalla toiminnalla.

Nuorelle ikäryhmälle merkittävin äänestämättömyyden syy on se, että seurakunnan asiat eivät kiinnosta heitä. Kyse on ajattelutavasta, jonka analysointi edellyttää huomattavasti laajempaa tutkimusta kuin tässä artikkelissa on mahdollista. Nuoremman sukupolven etääntyminen kirkon toiminnoista ja ajattelutavasta on tullut laajasti esiin eri tutkimuksissa ja on ilmeistä, että tällä on vaikutuksensa myös äänestyskäyttäytymiseen. Jatkotutkimuksessa onkin tarpeen selvittää laaja-alaisesti

äänestyskäyttäytymiseen vaikuttavia tekijöitä, jotka pitävät sisällään niin lapsuudenkodin uskonnollisen sosialisointin ja äänestysperinteen kuin erilaiset sosioekonomiset tekijät.

Hanna Salomäki, teol. tri, yhteiskuntatiet. tri
hanna.salomaki@evl.fi

72 Tomperi 2012, 132.

73 Borg 2018, 64–65.

74 Wass 2007, 132.

LÄHTEET JA KIRJALLISUUS

Antila, Jaakko

2014 *Kansankirkko ristipaineessa: Suomen luterilainen kirkolliskokous 1974–2014*. Helsinki: Suomalaisen Kirjallisuuden Seuran Toimituksia 1407.

Aroharju, Annika

2004 *Seurakunnan luottamushenkilönä*. Tampere: Kirkon tutkimuskeskuksen julkaisuja 2. [http://sakasti.evl.fi/julkaisut.nsf/D59F145ABC63D0A9C2257E2E0012D3FE/\\$FILE/2_arojarju.pdf](http://sakasti.evl.fi/julkaisut.nsf/D59F145ABC63D0A9C2257E2E0012D3FE/$FILE/2_arojarju.pdf) (3.1.2018).

Blais, André

2006 ”What Effects Voter Turnout?” *Annual Review of Political Science* 9, 11–125.

Borg, Sami

2009 ”Nuorten poliittinen osallistuminen”. *Vaalit yleisödemokratiassa. Eduskuntavaalitutkimus 2007*. Toim. Sami Borg & Heikki Paloheimo. Tampere: Tampere University Press, 149–174.

2015 ”Tulos, kannatusmuutokset ja äänestyspäätösten taustoja”. *Demokratiaindikaattorit*. Sami Borg & Elina Kestilä-Kekkonen & Jussi Westinen. Oikeusministeriö. Selvityksiä ja ohjeita 56/2015, 13–38. https://julkaisut.valtioneuvosto.fi/bitstream/handle/10024/76623/omso_56_2015_demokratiaindikaattorit.pdf?sequence=1 (12.10.2017).

2018 *Kuntavaalitutkimus 2017*. Kunnallissalan kehittämissäätiö, Tutkimusjulkaisut nro 108. (10.4.2018).

Borg, Sami & Pikkala, Sari

2017 *Kuntavaalitrendit*. Helsinki: Kunnallissalan kehittämissäätiö. https://kaks.fi/wp-content/uploads/2018/04/tutkimusjulkaisu_kuntavaalitutkimus-2017.pdf

Bäck, Maria & Kestilä-Kekkonen, Elina & Söderlund, Peter

2016 Suomalaisen poliittinen luottamus ja siihen vaikutavat tekijät. *Poliittisen osallistumisen eriytyminen: Eduskuntavaalit 2015*. Toim. Kimmo Grönlund ja Hanna Wass. Oikeusministeriö: Selvityksiä ja ohjeita 28/2016, 379–397. https://www.vaalitutkimus.fi/documents/Eduskuntavaalitutkimus_2015.pdf (14.5.2018).

Gidengil, Elisabeth & Wass, Hanna & Valaste, Maria

2016 ”Political Socialization and Voting: The Parent-Child Link in Turnout”. *Political Research Quarterly* 69: 2, 373–383.

Grönlund, Henrietta

2011 *Nuoret ikäryhmät ja seurakuntavaalit*. Tampere: Kirkon tutkimuskeskuksen www-julkaisuja 24. [http://sakasti.evl.fi/julkaisut.nsf/DC3EE1DEB52583A2C2257E2E0012D4DD/\\$FILE/www24.pdf](http://sakasti.evl.fi/julkaisut.nsf/DC3EE1DEB52583A2C2257E2E0012D4DD/$FILE/www24.pdf) (5.10.2017).

Haastettu kirkko

2012 *Haastettu kirkko: Suomen evankelis-luterilainen kirkko vuosina 2008–2011*. Harri Palmu & Hanna Salomäki & Kimmo Ketola & Kati Niemelä. Tampere: Kirkon tutkimuskeskuksen julkaisuja 115.

Kankainen, Tomi

2007 *Yhdistykset, instituutit ja luottamus*. Diss. Jyväskylän Studies in Education, Psychology and Social Sciences. Jyväskylä: Jyväskylän yliopisto.

Kauppinen, Juha

1987 *Seurakuntavaalit 1986*. Tampere: Kirkon tutkimuskeskuksen julkaisuja, sarja B: 51.

Kestilä-Kekkonen, Elina

2015 ”Suomalaisten poliittinen kiinnittyminen”. *Demokratiaindikaattorit*. Sami Borg & Elina Kestilä-Kekkonen & Jussi Westinen. Oikeusministeriö. Selvityksiä ja ohjeita 56/2015, 52–70. https://julkaisut.valtioneuvosto.fi/bitstream/handle/10024/76623/omso_56_2015_demokratiaindikaattorit.pdf?sequence=1 (12.10.2017).

Kettunen, Pertti

2003 ”Kirkolliset vaalit”. *Seurakuntatyön johtamisen käsikirja*. Toim. Erkki Huhta & Matti Poutiainen & Timo Totro & Raimo Turunen. Helsinki: Kirjapaja, 95–105.

Kiiski Kataja, Elina

2017 ”Demokratian vaikeuksista kohti tulevaisuuden osallisuutta”. Muistio Sitra 21.3.2017. https://media.sitra.fi/2017/03/15133803/Demokratian_vaikeuksista_kohti_tulevaisuuden_osallisuutta.pdf (14.5.2017).

Kirkkolainsäädäntö 2008

2008 *Kirkkolainsäädäntö 2008*. Kirkkolain, kirkkojärjestyksen ja kirkon vaalijärjestyksen. Helsinki: Kirjapaja.

Kirkon tilastollinen vuosikirja 2015

2015 *Kirkon tilastollinen vuosikirja*. Suomen evankelis-luterilaisen kirkon julkaisuja 49. [http://sakasti.evl.fi/sakasti.nsf/0/ED10B30F92B933CCC22577AE00428A63/\\$FILE/TILASTOLLINEN%20VUOSIKIRJA%202015.pdf](http://sakasti.evl.fi/sakasti.nsf/0/ED10B30F92B933CCC22577AE00428A63/$FILE/TILASTOLLINEN%20VUOSIKIRJA%202015.pdf) (13.9.2017).

Kortekangas, Paavo & Huotari, Voitto

1974 *Seurakunta vaaliuurnilla: Tutkimus vuoden 1970 seu-*

- rakuntavaaleista*. Kirkon tutkimuslaitos, sarja A nro 1974.
- Monikasvoinen kirkko
- 2008 *Monikasvoinen kirkko: Suomen evankelisluterilainen kirkko vuosina 2004–2007*. Kimmo Kääriäinen & Kimmo Ketola & Kati Niemelä & Harri Palmu & Hanna Salomäki. Tampere: Kirkon tutkimuskeskuksen julkaisuja 103.
- Muutosvaalit 2011
- Muutosvaalit 2011*. Toim. Sami Borg. Helsinki: Oikeusministeriö. Selvityksiä ja ohjeita 6/2012.
- Myllyniemi, Sami
- 2012 ”Yhteisöllisyys ja luottamus”. *Monipolvinen hyvinvointi: Nuorisobarometri 2012*. Toim. Sami Myllyniemi. Helsinki: Nuorisotutkimusverkosto/Nuorisotutkimusseura, julkaisuja 127, verkkojulkaisuja 53 Hybridit. Nuorisosiain neuvottelukunta, julkaisuja 46, 34–46.
- Mäkeläinen, Heikki
- 1974 *Luottamushenkilöt seurakunnan hallinnossa: Tutkimus seurakuntahallinnon päätöksenteon edellytyksistä lainsäädännössä ja käytännössä*. Tampere: Kirkon tutkimuslaitos A:25.
- Paakkunainen, Kari
- 2006 ”Nuorten arvot, yhteiskunnallinen osallistuminen ja kirkko”. *Uskon asia: Nuorisobarometri 2006*. Helsinki: Nuorisosiain neuvottelukunta, julkaisuja 34. Nuorisotutkimusverkosto/Nuorisotutkimusseura, julkaisuja, 67, 146–168.
- Paakkunainen, Kari & Myllyniemi, Sami
- 2007 ”Tihentävä sukupolvipolitiikka ja aktiivisuuden kasvautuminen”. *Sukupolvipolitiikka: Nuoret ja eduskuntavaalit 2007*. Toim. Kari Paakkunainen. Helsinki: Nuorisotutkimusverkosto/Nuorisotutkimusseura, julkaisuja 72. Nuorisosiain neuvottelukunta, julkaisuja 26, 123–135.
- Palmu, Harri
- 2006 *Tahto vaikuttaa: Seurakunnan nuorena luottamushenkilönä*. Tampere: Kirkon tutkimuskeskuksen www-julkaisuja 10. [http://sakasti.evl.fi/julkaisut.nsf/89CCC3B89099E1DFC2257E2E0012D422/\\$FILE/10_palmu.pdf](http://sakasti.evl.fi/julkaisut.nsf/89CCC3B89099E1DFC2257E2E0012D422/$FILE/10_palmu.pdf) (22.10.2017).
- Pekola-Sjöblom, Marianne & Piipponen, Sirkka-Liisa
- 2017 ”Kuntavaalit 2017: Tietoa kuntavaalien tuloksista. Äänestysaktiivisuus, valittujen valtuutettujen ikä, sukupuoli, puoluejakauma”. https://www.kuntaliit-to.fi/sites/default/files/media/file/Kuntavaalit%202017_Tietoja%20valituista%20valtuutetuista.pdf (22.10.2017).
- Rapeli, Lauri & Borg, Sami
- 2016 ”Kiinnostavaa mutta monimutkaista: tiedot, osallistuminen ja suhtautuminen vaikuttamiseen.” *Politiittisen osallistumisen eriytyminen: Eduskuntavaalit 2015*. Toim. Kimmo Grönlund ja Hanna Wass. Oikeusministeriö: Selvityksiä ja ohjeita 28/2016, 358–378. https://www.vaalitutkimus.fi/documents/Eduskuntavaalitutkimus_2015.pdf (14.5.2018).
- Salomäki, Hanna
- 2014 ”Kirkkoon sitoutumisen alueelliset erot”. *Leikkauspintoja kirkon jäsenyyteen*. Maarit Hytönen & Kimmo Ketola & Veli-Matti Salminen & Hanna Salomäki. Tampere: Kirkon tutkimuskeskuksen verkkojulkaisuja 35, 5–39. <http://sakasti.evl.fi/sakasti.nsf/sp?open&cid=julkaisu&tit=Leikkauspintoja-kirkon-j%C3%A4senyyteen> (5.10.2017).
- Seurakuntavaalien 2014 loppuraportti
- 2015 *Seurakuntavaalien 2014 loppuraportti*. Kirkon tiedotuskeskus, Viestintä ja tulospalveluryhmä. [http://sakasti.evl.fi/sakasti.nsf/0/6C80D07E181AB357C2257DFE003FFB95/\\$FILE/Loppuraportti_vaalit2014.pdf](http://sakasti.evl.fi/sakasti.nsf/0/6C80D07E181AB357C2257DFE003FFB95/$FILE/Loppuraportti_vaalit2014.pdf) (23.10.2017).
- Seurakuntavaalit 2006
- 2007 *Seurakuntavaalit 2006: Viestintä. Valtakunnallinen julkisuuskampanja. Toteutuminen ja kehittämisohdotuksia*. [http://sakasti.evl.fi/julkaisut.nsf/9030847C2A13FFBCC2257E2E0012D40A/\\$FILE/Seurakuntavaalit_2006_raportti.pdf](http://sakasti.evl.fi/julkaisut.nsf/9030847C2A13FFBCC2257E2E0012D40A/$FILE/Seurakuntavaalit_2006_raportti.pdf) (23.10.2017).
- Seurakuntavaalit eivät muuta homolinjauksia rivakasti
- 2010 ”Seurakuntavaalit eivät muuta homolinjauksia rivakasti”. <https://yle.fi/uutiset/3-5664744> (18.10.2017).
- Sohlberg, Jussi & Ketola, Kimmo
- 2016 ”Uskonnolliset yhteisöt Suomessa”. *Osallistuva luterilaisuus: Suomen evankelis-luterilainen kirkko vuosina 2012–2015: Tutkimus kirkosta ja suomalaisista*. Kimmo Ketola & Maarit Hytönen & Veli-Matti Salminen & Leena Sorsa. Tampere: Kirkon tutkimuskeskuksen julkaisuja 115, 15–46.
- Stark, Rodney
- 2001 *One True God*. Princeton: Princeton University Press.
- Sundell, Susan & Lumme, Ulla & Hellsten, Villiina
- 2000 ”Europarlamenttivaalit 1999: toisasteisuudesta kolmannen asteen vaaleihin”. *Vaalista vaaliin: Vaalit*,

- puolueet ja kansalaiset vuosituhanen vaihteessa.* Toim. Villiina Hellsten & Tuomo Martikainen & Kyösti Pekonen. Helsingin yliopisto: Yleisen valtiopöytälaitos, 144–171.
- Suomen tilastollinen vuosikirja 2014
- 2014 *Suomen tilastollinen vuosikirja 2014.* Helsinki: Tilastokeskus 2014.
- Tervo-Niemelä, Kati
- 2018 ”Ikä- ja sukupolvivaikutteet uskonnollisuudessa”. *Uskontososologia.* Toim. Kimmo Ketola & Tuomas Martikainen & Teemu Taira. Turku: Eetos-julkaisuja 20, 141–152.
- Tomperi, Tuukka
- 2012 ”Nuorten perhetausta ja politisoituminen nuorisobarometrin valossa”. *Monipolvinen hyvinvointi: Nuorisobarometri 2012.* Toim. Sami Myllyniemi. Helsinki: Nuorisotutkimusseura, julkaisuja 127, verkkojulkaisuja 53 Hybridit. Nuorisosiain neuvottelukunta, julkaisuja 46, 128–152.
- Voas, David
- 2009 ”The Rise and Fall of Fuzzy Fidelity in Europe”. *Euro-pean Sociological Review* 25: 2, 155–168.
- Wass, Hanna
- 2007 ”Nuorten näkemyksiä vaaliosallistumisen laskusta ja sen ratkaisukeinoista”. *Sukupolvipolitiikka: Nuoret ja eduskuntavaalit 2007.* Toim. Kari Paakkunainen. Helsinki: Nuorisotutkimusverkosto/Nuorisotutkimusseura, julkaisuja 72. Nuorisosiain neuvottelukunta, julkaisuja 26, 123–135.
- Wass, Hanna & Blais, André
- 2017 ”Turnout”. *The SAGE Handbook of Electoral Behaviour.* Ed. by Kai Arzheimer & Jocelyn Evans & Michael S. Lewis-Beck. Sage Publications. 459–487. <http://dx.doi.org/10.4135/9781473957978.n20>
- Wass, Hanna & Borg Sami
- 2012 ”Äänestysaktiivisuus”. *Muutosvaalit 2011.* Helsinki: Oikeusministeriö. Selvityksiä ja ohjeita 16/2012, 97–115.
- 2016 ”Yhdenvertaisuus äänestyskopissa: Äänestysaktiivisuus vuoden 2015 eduskuntavaaleissa”. *Poliittisen osallistumisen eriytyminen: Eduskuntavaalit 2015.* Toim. Kimmo Grönlund ja Hanna Wass. Oikeusministeriö: Selvityksiä ja ohjeita 28/2016, 177–199. https://www.vaalitutkimus.fi/documents/Eduskuntavaalitutkimus_2015.pdf (14.5.2018).
- Wass, Hanna & Grönlund, Kimmo
- 2016 ”Johdanto: Yhdenvertaisuus ja poliittisen osallistumisen eriytyminen.” *Poliittisen osallistumisen eriytyminen: Eduskuntavaalit 2015.* Toim. Kimmo Grönlund ja Hanna Wass. Oikeusministeriö: Selvityksiä ja ohjeita 28/2016, 29–44. https://www.vaalitutkimus.fi/documents/Eduskuntavaalitutkimus_2015.pdf (14.5.2018).