


Tekniikan Waiheita
ISSN 2490-0443
Tekniikan Historian Seura ry.
39. vuosikerta: 3
2021
<https://journal.fi/tekniikanwaiheita>



Muuttuva teollisuusmaisema – Pateniemen entisen saha-alueen maiseman biografia

Marjo Juola

Maria Juola
Oulun yliopisto, Humanistinen tiedekunta, Oulu
 <https://orcid.org/0000-0001-7799-2034>

To cite this article: Marjo Juola, ”Muuttuva teollisuusmaisema – Pateniemen entisen saha-alueen maiseman biografia” *Tekniikan Waiheita* 39, no. 3 (2021): 60–84. <https://doi.org/10.33355/tw.102888>

To link to this article: <https://doi.org/10.33355/tw.102888>

Muuttuva teollisuusmaisema – Pateniemen entisen saha-alueen maiseman biografia

Marjo Juola¹

Johdanto

Tässä artikkelissa tarkastelen Pateniemen entisen saha-alueen maisemassa tapahtuneita muutoksia sekä näiden muutosten vaikutuksia paikallisväestöön. Aihe on ajankohtainen, sillä niin Suomessa kuin muuallakin Euroopassa teollisuusperintö ja siihen liittyvä uusiokäyttö ovat nousseet keskiöön tarkasteltaessa teollisen kulttuuriperinnön tulevaisuutta.²

Entiset teollisuuskohteet ovat tärkeä osa rakennettua ympäristöä. Teollinen toiminta muuttaa kuitenkin aina väistämättömästi maisemaa. Entisten teollisuuskohteiden kohtalona on joko purkaminen ja alueen uudisrakentaminen tai kohteen vanhojen rakennusten uusiokäyttö. Newcastlesta, Walkerin viimeisen laivatelakan sulkeuduttua vuonna 2006 oli alue ehtinyt kokea teollisuuden näivettymisen 1960-luvulta lähtien. Alueen uudelleenrakennussuunnitelmat ovat aiheuttaneet asukkaissa laajan tunneskaalan, mutta suurin osa heistä on ennemmin keskittynyt vastustamaan alueen muutosta kuin suremaan ja suojelemaan menettyä teollisuutta.³ Tampereella Tammerkosken entisellä tehdasalueella tehdasrakennusten purkaminen on puolestaan koettu entisten työtekijöiden keskuudessa henkiseksi menetykseksi. Tehdasrakennusten paikalle rakennetut asuintalot saivat vain osittain kiitosta asukkaiden keskuudessa, sillä monet jäivät kaipaamaan mennyttä tehdasmaisemaa.⁴ Teollinen maisema on koettu tärkeäksi osaksi omaa menneisyyttä. Tätä on tapahtunut myös Pateniemessä, jossa entiseen sahaan liittyvät tuotantorakennukset on purettu ja jäljelle jääneiden sahaan liittyvien rakennusten käyttötarkoitukset ovat muuttuneet. Teollisen toiminnan loppumisella ja siihen liittyvien rakennusten purkamisella on merkittäviä vaikutuksia lähiympäristöön, mutta myös alueen äänimaisemaan.⁵ Pateniemessä ei enää kuulu sahan pillin vihellys eikä teollisuuden koneiden melu. Tilalle ovat tulleet meren ja luonnon äänet, jotka ovat edelleen hävinneet maansiirtokoneiden ja uuden alueen rakentamisen äänien alle. Kyseessä ovat näin ollen kokonaisvaltaiset muutokset, joilla on vaikutuksia ympäristöön ja sen asukkaisiin. Vaikka Pateniemen entisen saha-alueen kaltainen tutkimuskohde ei ole Suomessa ainoa laatuaan, on alueen tutkimuksilla merkitystä paikallishistorialle sekä alueen asukkaille, ja sen tutkimuksesta saatuja tuloksia voidaan hyödyntää myös tarkasteltaessa muita alueita, joilla teollisuus väistyy uusien käyttöjen myötä. Pateniemi tarjoaa hyvän tarkastelukohteen, koska käytettävissä on monipuolinen aineisto, alueella on pitkä historia ja tämän lisäksi alueella tapahtunut muutos on ollut nopeaa.

¹ Kirjoittaja on filosofian maisteri, joka valmistelee väitöskirjaa Oulun yliopiston arkeologian oppiaineessa, Koneen Säätiön rahoittamassa *Piippumuistoja*-hankkeessa.

² Esimerkiksi Lähteenmäki 2017; Sairinen 2019; Sivula 2010.

³ Mah 2010, 402, 411.

⁴ Lähteenmäki 2017, 137–138.

⁵ Smith 2006, 243.

avulla kerätyn muistitiedon kautta selvitän, miten nämä muistojen paikat ovat muuttuneet.⁹ Tarkasteltaessa Pateniemen sahan elinkaarta nähdään, kuinka se on muuttunut toimivasta tehdasyhteisöstä monimuotoiseksi ja mielenkiintoiseksi tutkimuskohteeksi.

Pateniemessä alueen teollinen historia on herättänyt kiinnostusta paikallisten keskuudessa. Historian keräämisessä ja sen esilletuomisessa ovat olleet aktiivisia Pateniemi-seura ry.¹⁰ sekä Pateniemen koulun Pateniemen raitilla -projekti. Tässä projektissa koululaiset ovat yhdessä Pateniemi-seuran kanssa rakentaneet historiareitin entisen sahan alueelle. Reitin varteen on pystytetty kylttejä (kuva 1), joissa QR-koodien avulla saa lisätietoa alueen historiasta.¹¹

Maiseman biografia

Teollisen kulttuuriperinnön tutkimuksen ajattelutapa ja käsitteet saapuivat Suomeen 1970-luvulla Ruotsista. Teollinen kulttuuriperintö, joka voi käsittää sekä aineellisen että aineettoman kulttuuriperinnön, mahdollistaa teollisuuteen liittyvän kulttuurihistorian tarkastelun ja tutkimisen useasta eri näkökulmasta.¹² Tutkimuksen keskiössä voivat olla niin teolliset prosessit, tehdasyhteisöt kuin teollinen maisemakin.

Tässä artikkelissa tarkastelussa on teollinen maisema ja sen biografia. Maiseman voidaan ajatella olevan maailma, josta käsin tarkastelemme ympäristöämme. Maisema on muu- toksessa oleva prosessi, joka on osa meitä, samoin kuin me olemme osa sitä.¹³ Teollinen maisema puolestaan käsitteenä tarkoittaa näkökulmaa, jossa teollisuuden jälkien tarkastelu on siirtynyt yksittäisten rakennusten sijaan kulttuuriympäristön ja laajojen kokonaisuuksien tarkasteluun.¹⁴ Teollisen maiseman uusiokäyttö on yksi näkyvimmistä prosesseista, joka on maisemassa nähtävissä ja nousee myös keskiöön tarkasteltaessa Pateniemen entisen sahan aluetta. Usein entisten teollisuusmaisemien uusiokäyttöön liittyvissä kysymyksissä vastakkain asettuvat uudistuminen ja muutos, sekä vanhan säilyttäminen ja konservointi.¹⁵ Teolliseen kulttuuriperintöön liittyy voimakkaasti kohteiden arvottaminen.¹⁶ Tässä artikkelissa nousevat tarkastelun kohteeksi ympäristöarvot ja tehdasmiljöön kannalta olennaiset sosiaaliset arvot.

Muuttuvaa maisemaa, eli maiseman biografiaa on tutkittu arkeologian, kulttuurihistorian ja maisematutkimuksen saralla 1990-luvulta lähtien. Maiseman biografiaa tarkastelemalla voidaan havaita teollisen maiseman muodostavan paikan erilaisille ihmisryhmille elää, toimia ja muokata maisemaa.¹⁷ Roymans et al. mukaan maiseman biografiassa voidaan tarkastella pitkän aikavälin muutosta, jossa erilaiset historialliset ja sosiaaliset muutokset ovat vuoro- vaikutuksissa keskenään. Tähän liittyy myös voimakkaasti maiseman ja ympäristön moni-

⁹ Haastatteluaineisto koostuu vuonna 2017 keräämästäni aineistosta sekä vuonna 2013 kerätystä Pateniemen koulun aineistosta.

¹⁰ "Pateniemi-seura ry.", <https://pateniemiseura.wordpress.com> 7.2.2021.

¹¹ "Pateniemen raitilla-projekti", www.youtube.com/watch?v=CS7-SwOABeo 7.2.2021.

¹² Sivula 2014, 5.

¹³ Hicks 2016, 7–8.

¹⁴ Sivula 2014, 9.

¹⁵ Small & Syssner 2016, 765.

¹⁶ Sivula 2014, 7–8.

¹⁷ Riesto 2018, 16.

kerroksellisuus.¹⁸ Maisemassa esiintyy geologisten ja arkeologisten kerrosten lisäksi myös kulttuurisia kerroksia, joiden mukana maisemaan liittyvät arvot ja merkitykset siirtyvät sukupolvelta toiselle.¹⁹ Maantieteilijä Hayden Lorimer pitää maiseman biografiaa linssinä, jonka läpi tarkastellaan luonnonympäristössä tai rakennetussa ympäristössä tapahtuneita muutoksia.²⁰ Tässä artikkelissa tarkastelen teollisen maiseman muutosta topobiografian kautta, jossa haastateltujen muistot määrittävät tarkastelun kohteena olevat paikat.

Maiseman muuttuminen vaikuttaa myös alueen väestöön. Suomessa jo 1800-luvun lopulta lähtien teollisuusyhteisöt ovat herättäneet kiinnostusta erilaisten tutkimusten kohteena.²¹ Erityisesti etnografian parissa on tehty paljon teolliseen kontekstiin liittyvää tutkimusta. Perinteentutkija Kaisu Kortelainen on tarkastellut muistitietotutkimuksen näkökulmasta entisen Joensuussa sijainneen Penttilän sahayhteisön elämää ja tehdasaluetta kohdannutta muutosta.²² Penttilän ja Pateniemen sahayhteisöissä on havaittavissa paljon samankaltaisuuksia, niin tehtaiden historiassa kuin työläisten muistoissakin. Etnologi Eerika Koskinen-Koivisto on puolestaan tarkastellut yksittäisen tehdastyöläisen elämää Inhan Tehtaalla elämäkerrallisen tutkimuksen näkökulmasta.²³ Etnografian lisäksi kansantieteissä on vuosien varrella tehty mittavaa työväentutkimusta, jossa on siirrytty aineellisen ja sosiaalisen kansankulttuurin tutkimuksesta teollisuustyöväen tutkimiseen. Kansantieteilijä Maria Vanha-Similä on tutkimuksessaan tarkastellut Forssan tehdasyhteisön arkea erityisesti lapsiperheiden näkökulmasta.²⁴ Myös arkeologiassa on mielenkiintoa herättänyt teollisuusyhteisöjen sosiaalinen elämä, joka on ollut useiden tutkimusten kohteena.²⁵ Tämän lisäksi tutkimusten keskiössä ovat olleet erityisesti maisemaa muuttava kaivostoiminta sekä sen vaikutukset alueen kulttuuriin.²⁶ Arkeologia antaa keinoja ymmärtää pitkän aikavälin muutoksia maisemassa.²⁷ Pateniemessä maiseman muutoksen vaikutukset teollisuusyhteisön elämään tulevat ilmi haastatteluista.

Aineisto ja metodit

Alueen maisemassa tapahtuneen muutoksen tarkasteluun olen käyttänyt Maanmittauslaitoksen, Oulun kaupungin ja Googlen tarjoamia karttoja, sekä valokuva-aineistoa, joka koostuu Pohjois-Pohjanmaan museon Pateniemen valokuvakokoelmasta, Pateniemen koulun valokuvista, Kansallisarkiston Oulun toimipisteen Uleå Oy:n kuvakokoelmista ja itse kuvaamistani valokuvista. Valittujen karttojen ja valokuvien avulla alueen maisemassa tapahtuneet muutokset tulevat hyvin esille. Tämän lisäksi tarkastelen maisemaa ja yksittäisiä paikkoja topobiografian eri paikkasuhteiden ja niissä tapahtuneiden muutosten kautta.

¹⁸ Roymans et al. 2009, 339–340.

¹⁹ Renes 2015, 403.

²⁰ Lorimer 2015, 17.

²¹ Kortelainen 2008, 22.

²² Kortelainen 2008.

²³ Koskinen-Koivisto 2013.

²⁴ Vanha-Similä 2017.

²⁵ Hyttinen et al. 2015, käsittelee käsikirjoituksessaan Pikisaaren pikiruukkiyhteisöä materiaallisen muistin kautta ja Hemminki 2017, tutkii pro gradu -tutkimuksessaan naisten ja lasten asemaa entisessä ruukkiyhteisössä.

²⁶ Herva 2014, 3.

²⁷ David & Thomas 2016.

Saha-ajan jälkeisen muutoksen vaikutuksia alueen asukkaisiin olen analysoinut muistitietotutkimuksen menetelmiä käyttäen vuonna 2017 tekemiini haastattelujen²⁸ ja Pateniemen koulun vuonna 2013 tekemien videohaastattelujen pohjalta. Tässä tarkastelun kohteena olevat paikat ovat valikoituneet näissä haastatteluissa esiin nousseiden paikkojen mukaan.

Näihin puolistrukturoituihin haastatteluihin osallistui kymmenen naista ja kolme miestä. Haastateltavat ovat asuneet sahan alueella ja työskennelleet sahalla tai heidän vanhempansa ovat olleet sahan palveluksessa. Haastateltavat ovat syntyneet vuosien 1912–1977 välillä. Haastattelut tein Pateniemen sahan museolla²⁹, jossa suoritin työharjoittelua. Yhden haastattelun tein haastateltavan kotona. Haastatteluihin osallistuneet olivat työläistäustaisia, yhtä lukuun ottamatta, joka oli taustaltaan ylempää sosiaaliluokkaa. Haastattelujen lisäksi olen käyttänyt yhtiön henkilöstölehti *Hakkeita* taustoittamaan erilaisia yhtiön järjestämiä sosiaalisia tapahtumia.³⁰

Pateniemen saha-alueen biografia

Laiva on lastattu puutavaralla

Suomessa sahateollisuuden historia ulottuu pitkälle. Varhaisten 1500-luvun vesisahojen kehityksellä 1860-luvulta lähtien höyryllä toimiviin sahoihin, on ollut merkityksellinen vaikutus maatalousvaltaisen Suomen muuttumisessa teollisuusmaaksi.³¹ Oulun seutu on tullut vesistöjen läheisen sijainnin vuoksi tunnetuksi useista sahoista, joista yksi on entinen Pateniemen saha.

Pateniemen saha työläisineen oli tyyppillinen 1900-luvun teollisuusyhteisö, jossa yhtiöllä oli suuri rooli alueen asukkaiden elämässä. Yhtiön vastuulla oli työntekijöiden taloudellisen hyvinvoinnin lisäksi erilaisten sosiaalisten tarpeiden, kuten koulutuksen, terveydenhuollon ja vapaa-ajan harrastusten tarjoaminen. Muutoksia tähän rooliin tuli, kun vastuu työntekijöiden sosiaalisesta hyvinvoinnista siirtyi yhtiöltä kunnalle.³²

Pateniemi sijaitsee Oulun ja Haukiputaan³³ puolella välissä, rajoittuen lännessä Perämereen. Meren läheisyys on tarjonnut otollisen paikan merenkulkuun ja sahateollisuuteen liittyvälle toiminnalle. Pateniemen saha on olemassaolonsa aikana työllistänyt suuren osan alueen asukkaista. Se on myös muokannut alueen historiaa työläisten asuinalueena.

Pateniemeen perustettiin vuonna 1857 Oulun kauppaseuran omistama telakka³⁴, jonka konsuli Johan Gustav Bergbom (1818–1893) lunasti itselleen huutokaupassa vuonna 1865.

²⁸ Haastattelukysymykset on laadittu yhdessä Pohjois-Pohjanmaan museon amanuenssi Tuula Turusen kanssa museon kiinnostuksen kohteiden mukaan.

²⁹ Pateniemen sahan museo on yksi Oulun kaupungin Museo- ja tiedekeskus Luuppiin kuuluvista museoista.

³⁰ Tämä vuosina 1942–1944 *Ounastuksia*-nimisenä aloittanut henkilöstölehti muutti nimensä *Hakkeita*-lehdeksi, ja ilmestyi tällä nimellä vuodesta 1945 aina vuoteen 1986.

³¹ Katso esim. Ahvenainen 1984, 11, 429–438.

³² Kts. Metsäranta 2006, 197–235.

³³ Haukipudas sijaitsee noin kymmenen kilometriä pohjoiseen Oulun keskustasta. Ennen Pateniemi kuului Haukiputaan kuntaan, mutta vuoden 1965 kuntaliitoksen myötä siitä tuli osa Oulun kaupunkia. Haukipudas puolestaan liittyi osaksi Oulun kaupunkia vuonna 2013.

³⁴ Asunmaa et al. 1986, 26.

Vuosien 1858–1874 välisenä aikana telakalta valmistui kolmetoista laivaa. Laivanrakennuksella oli positiivisia vaikutuksia Pateniemen väestönkasvuun ja -monipuolistumiseen. Länsirannikolta, missä oli pitkät perinteet laivanrakentamisesta, palkattiin eri ammattikuntien edustajia. Alkuaikoina laivanrakennus työllisti kerrallaan keskimäärin 30 työmiestä. Korvettilaiva *Varjagin*³⁵ rakentaminen vaati kuitenkin valmistuakseen jopa 300 miehen työpanoksen. Laivanrakennuksen osoittautuessa kannattamattomaksi Bergbom perusti vuonna 1873 höyrysahan laivavarvin läheisyyteen.³⁶ Vuosien 1887–1912 välisenä aikana työntekijämäärä jatkoi kasvuaan yli 350 henkilöön. Tämä kasvu vaikutti positiivisesti myös Pateniemen asukasmäärään. Sahan siirrettyä osaksi vuonna 1912 perustettua *Aktiebolaget Uleåå*³⁷, nosti se vuosina 1913–1936 työntekijämäärän jopa 1200 henkilöön.³⁸

Toisen maailmansodan negatiiviset vaikutukset Suomen teollisuuden tuotantoon koettiin Pateniemen sahan työntekijämäärän laskussa, johon osittaista helpotusta toivat venäläiset sotavangit.³⁹ Sodanjälkeisen talouden nousun aikana 1938–1959 Oulu osakeyhtiöön⁴⁰ liitetty Pateniemen saha työllisti noin 900 henkilöä.⁴¹ 1980-luvun talouden heilahduksilla oli negatiiviset vaikutukset myös Pateniemen sahan kohtaloon.⁴² Kun 27.4.1990 klo 14.55, melkein 117 vuoden sahaustoiminta Pateniemen sahalla loppui, Veitsiluoto Oy:n omistuksessa tuolloin olleen sahan kuivaamolinjalla oli vielä 15 työntekijää.⁴³ Sahaustoiminnan loputtua 1990 ja muutaman vuoden sisällä viimeisten tuotantorakennusten hävittyä alue jäi useaksi vuodeksi joutomaaksi, jota hyödynsivät lenkkeilijät ja koiran ulkoiluttajat.

Tapulitarhoista joutomaaksi

Sahan aikaan alueen suurelta osin maalaismaisemaa hallitsivat laajalle levittäytyneet tapulitarhat, joiden kanssa sulassa sovussa maisemaa halkoivat pelto- ja metsikköalueet (kuva 2).

Monipuolinen luonto tarjosi työn vastapainoksi hyvät edellytykset monipuolisille harrastusmahdollisuuksille jokaisena vuodenaikana. Erityisesti alueen lapset osasivat hyödyntää leikeissään alueen tarjoamia luonnonpaikkoja, joista muun muassa rantaan liittyvät muistot nousivat esille.⁴⁴

Myös sahayhtiö käytti hyväkseen alueen tarjoamia luonnonpaikkoja, kun se järjesti työntekijöilleen vuosittaisen kesäjuhlan. Alkujaan juhlapaikaksi valikoitui yhtiön puutalotehdas, joka kuitenkin paloi vuonna 1954.⁴⁵ Yhtiö rakensi uuden esiintymislavan rannan

³⁵ Varjag (Waräg) oli ainut Pateniemessä päivänvalon nähnyt sotalaiva, jonka nimenantopidot olivat 18.12.1860. ”Waräg oli 220 jalan pituinen ja yli 1000 lästiä vetävä sekä hinnaltaan 267 175 hopearuplan arvoinen” (Laukka 2006, 32).

³⁶ Laukka 2006, 25–27, 30–31.

³⁷ ”Suuret puutavarayhtiöt (Bergbom, Snellman, Uleåborgs Sägverks Ab ja Varjakka Trävaru Ab) liittyivät vuonna 1912 suureksi Uleå Oy:ksi (Aktiebolaget Uleå)” (Laukka 2006, 69).

³⁸ Laukka 2006, 45, 72, Diagrammi 1, 4.

³⁹ Laukka 2006, 102.

⁴⁰ Kajaani Oy ja Veitsiluoto perustivat Oulu Osakeyhtiön (Oulu Oy) vuonna 1935, joka otti haltuunsa Uleå-yhtiön Pateniemen sahan (Laukka 2006, 100).

⁴¹ Laukka 2006, 100, Diagrammi 6.

⁴² Laukka 2006, 173.

⁴³ Laukka 2006, 156.

⁴⁴ Juola & Äikäs 2020.

⁴⁵ Hiltunen 2006, 120.



Kuva 2. Yleisnäkymää Pateniemen sahan alueelta 1950–1960-luvulla. Oikeassa yläkulmassa saha ja rantaviivaa seuraavat tapulitarhat. Etualalla yhteisötila Honkapirtti sekä kuusi Porilan asuintaloa. Kuva: Pohjois-Pohjanmaan museo, Pateniemen kuvakokoelma.



Kuva 3. Kesäjuhlien uusi esiintymislava ympyröitynä rannan ja tapulitarhojen läheisyydessä. (Kuva: Pohjois-Pohjanmaan museo, Pateniemen kuvakokoelma.)

läheisyyteen (kuva 3). Suuren suosion saavuttaneisiin kesäjuhliin oli paikalle saapunut juhla-yleisöä jopa 2000–3000 henkeä ja esiintyjiksi oli saatu tuon ajan valovoimaisimpia tähtiä, kuten Tapio Rautavaara ja Kansallisbaletin tanssijoita.⁴⁶

Seuraavassa 1934 ja 1940 syntyneet naiset muistelevat kesäjuhlia ja lavaa:

Sittehän yhtiö järjesti jubannuksena perbejublat rannassa. -- oli rakennettu lava sinne rantaan. -- lava ja oli Kipparikvartetti muun muassa ja [...] ketä kaikkea, Rautavaara oli ja ne esiintyi siellä ensin ja lopussa oli tansseja.⁴⁷

-- ja sitten joka kesä oli tuota, ne jubulat ja rakennettiin se näyttämö ja siellä oli sitten näytelmä --.⁴⁸

Muistoissa ovat jääneet erityisesti mieleen esiintyjät ja yhteisöllisyyttä korostavat toiminnot kuten tanssit ja näytelmät, joista muodostui monelle myös mieluisia harrastuksia.⁴⁹

Esiintymislavan ympäristö ja koko ranta ovat kokeneet suuren muutoksen vuosien varrella. Aluetta voidaan tarkastella topobiografian kautta: *piiloutuvana* paikka voidaan nähdä saha-aikana, jolloin alue koetaan niin arkipäiväiseksi ja tutuksi osaksi Pateniemen maisemaa, että sen voidaan ajatella jäävän piiloon. *Näkyväksi* paikka muuttuu, kun tapahtuu jotain yllättävää, tässä tapauksessa alueelle rakennetaan esiintymislava. Ajan kuluessa totutaan siihen, että alueella on lava kesäjuhlia varten. Tällöin voidaan ajatella paikan *muotoutuvan* arkipäiväisestä näkyväksi. *Muistuvaksi* paikka tulee esimerkiksi haastattelujen ja valokuvien välityksellä esiin nousevien muistojen kautta. Nyt alue voidaan nähdä *odottavana* paikkana, kun aika näyttää millainen alueesta muodostuu uuden rakennuskaavan myötä.

Siinä missä ennen rantamaisemaa hallitsi laaja tapulitarha, on siinä vuonna 2017 tyhjää tilaa (kuva 4). Alue on raivattu paljaaksi, meri on vallannut itselleen enemmän tilaa entisen sahan alueelta ja esiintymislava sijaitsee enää vain muistoissa.

Esiintymislavan lisäksi voidaan tarkastella maisemassa tapahtuneita muutoksia kahden yhteisölle ja haastatelluille merkittävän rakennuksen, eli sauna- ja navettarakennuksen, kautta. Nämä rakennukset tarjosivat työntekijöille arkea helpottavia palveluita (kuva 5).⁵⁰ Sekä sauna että navetta ovat olleet merkittävässä osassa sahan työntekijöiden elämää. Kun ne eivät enää ole osa Pateniemen maisemaa, heräävät ne henkiin muistojen ja kuvien kautta.

Vaikka osalla työntekijöistä oli oma sauna, suosittiin yhtiön saunavuoroja; valmis sauna tarjosi helpomman vaihtoehdon varsinkin talvella, kun ei itse tarvinnut lämmittää saunaa. Saunaan ja saunomiseen liittyi haastatelluilla lämpimiä muistoja, kuten seuraavassa vuonna 1957 syntynyt nainen muistelee:

-- Ja sitten oli se saunarakennus, joka oli tuossa se yleinen sauna -- me käytiin täällä, niinku siellä onko se nyt naisten saunavuoro vai mikä se on -- ihana sielläki on se tuoksu ollu. Ja sitte oli ne pläkkiastiat ja sitte oli se lippupiste ja pukukopit ja sitte saatiin sitä portteria. Ainako käytiin saunasa, nii äiti osti sen portteri limukan. Ja se on ollu aivan ihana lapselle.⁵¹

⁴⁶ Metsäranta 2006, 228, 214.

⁴⁷ Pateniemen koulun haastatteluaineisto Nainen s. 1934.

⁴⁸ PPM SSR1: 2 Nainen s. 1940.

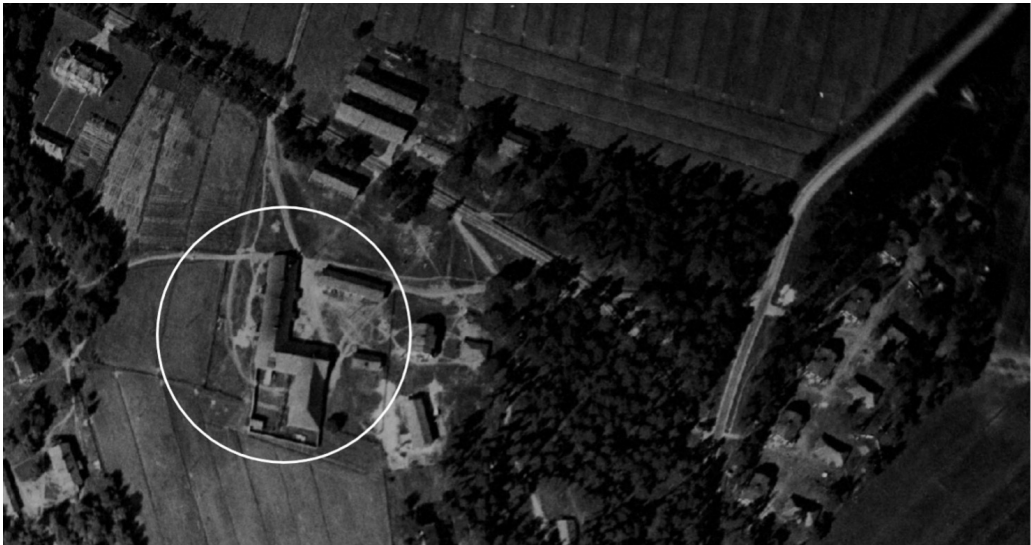
⁴⁹ Haastattelut 2017.

⁵⁰ Haastattelut 2017.

⁵¹ PPM SSR1: 5 Nainen s. 1957.



Kuva 4. Esiintymislavan aluetta vuonna 2017. Kuva: Google Earth.



Kuva 5. Vuoden 1939 kuvassa yhtiön saunarakennus. Rakennuksen yläpuolella Sahantie, jonka toisella puolen yhtiön navettarakennukset. Vuonna 1952 yhtiö rakensi paikalle uuden pesula- ja saunarakennuksen. Kuva: Oulun kaupunki, yhdyskunta ja ympäristöpalvelut.

Saunassa käynti virvokkeineen oli erityisesti monelle lapselle viikon kohokohta. Saunassa kohtasivat myös eri sukupolvet:

*Oliban meilläki (oma sauna), mutta tuota...meillä isäki kävi joskus, ku oli pakekanen, se ei viittäni alakaa lämmitä, nii se meni sinne miesten puolelle ja minä sitten olin, kävin siellä niitä Karjalan mummoja, oli nii keiva kuunnella siellä saunassa, ku niillä oli se oma murre, nii minä tykkäsin siitä, ku ne mummut istu siellä ja juttelivat [...] --.*⁵²

Sauna on ollut merkittävä paikka yhteisön yhdistäjänä. Sen lauteilla ovat kohdanneet erilaiset ihmiset eri vuosikymmenien aikana.⁵³ Sahan toiminnan loputtua vuonna 1990 oli saunarakennukset purettu vuoteen 1999 mennessä (kuva 5) ja uudet asuintalot ovat nousseet tilalle vuosien 1999–2004 välisenä aikana (kuva 6).

Saunan lisäksi yhtiön navettarakennus on ollut tärkeä alueen asukkaille. Sahayhtiö oli omavarainen maataloustuotteiden suhteen. Sen maatalaan kuului navetan ja karjan lisäksi viljelysmaata. Navetasta työntekijä saivat ostaa muun muassa maitoa. Seuraavassa vuonna 1950 syntynyt mies muistelee lapsuuden maidonhakureissua:

*-- elikkä mulla oli semmonen kolmipyöräinen Jovi-pyörä. Minun tehtävä oli, varmaan viis-vuotiaasta lähtien, nii polkea sillä pyörällä tuon yhtiön navettaan, pääläri oli siinä ohjaus-tangossa, ja hakia maitoa. Monesti, vaikka se matka ei ollu, ku semmonen pari sattaa metriä meidän kodista siihen navettaan, nii joskus viipy [naurahtaa], viipy se maidon haku, koska tuli kaikki seikkailtua siinä välillä. -- ja minä sitte ne maidot -- toin kotiin.*⁵⁴

Navetta ja siihen liittynyt maatalouden harjoittaminen on koettu tärkeäksi osaksi alueen historiaa:

*-- Pittää muistaa tuo navetta sanoa, että sehän on tosiaan ko ne lehmät oli siellä laitumella, nii kyllähän se on ollu kans merkittävää tuossa --.*⁵⁵

Nämä molemmat rakennukset ovat olleet tärkeitä paikallisyhteisölle.⁵⁶ Niiden tarina on jatkunut saha-ajan loppuun, jonka jälkeen navettarakennus on jatkanut olemassaoloaan muun muassa 4H-kerhon (4 Hanhea) toimitiloina. Näissä tiloissa toimi muun muassa kotieläinpiha, kierrätyskeskus, työpajatoimintaa nuorille sekä erilaista kerho- ja tapahtumatoimintaa.⁵⁷ Tämän jatkumon myötä rakennus säilyi ensisijaisen käyttötarkoituksen muututtua edelleen tärkeäksi osaksi rakennettua kulttuurimaisemaa.

Entisen navettarakennuksen elinkaari tuli päätökseen vuonna 2011 riehuneessa tulipalossa (kuva 8).⁵⁸ Tänä päivänä navettaa ympäröineestä metsiköstä voi vielä löytää merkkejä vanhasta rakennuksesta ja sen toiminnasta (kuva 9). Molemmista rakennuksista on tullut elinkaarensa päättymisen jälkeen *muistuvia* paikkoja.

⁵² PPM SSR1: 3 Nainen s. 1933.

⁵³ Haastattelut 2017.

⁵⁴ PPM SSR1: 4 Mies s. 1950.

⁵⁵ PPM SSR1: 5 Nainen s. 1957.

⁵⁶ Haastattelut 2017.

⁵⁷ "Maaperän pilaantuneisuustutkimus", www.oukapalvelut.fi 5.6.2019.

⁵⁸ "Entinen 4H- rakennus tuhoutui tulipalossa", www.kaleva.fi 1.5.2011.



Kuva 6. Vuoden 1999 kuvassa saunarakennukset on purettu, mutta navettarakennus on edelleen pystyssä. Kuva: Oulun kaupunki, yhdyskunta ja ympäristöpalvelut.



Kuva 7. Vuoden 2009 kuvassa saunan paikalle rakennettuja asuintaloja-, sekä Sahantien varressa olevat navettarakennukset. Kuva: Oulun kaupunki, yhdyskunta ja ympäristöpalvelut.



Kuva 8. Vuoden 2012 kuvassa saunan paikalle rakennetut asuintalot, joiden yläpuolella Sahantien varressa vuonna 2011 palaneen navettarakennuksen tyhjä tontti. Kuva: Oulun kaupunki, yhdyskunta ja ympäristöpalvelut.



Kuva 9. Vuonna 2020 otetuissa kuvissa navettarakennuksen aitarakenteita sekä eläinten syöttökaukalo tyhjän tontin takana olevassa metsikössä. Oikeanpuoleisessa kuvassa kaukalon vieressä olevassa puussa näkyvissä palojälkiä. Kuvat: Marjo Juola.

Jäljelle jääneitä rakennuksia

Tuotantolaitosten sekä sauna- ja navettarakennusten hävittyä alueelle jäi kuitenkin vielä saha-ajasta muistuttavia rakennuksia, kuten vuonna 1951 valmistunut yhteisöalo Honkapirtti, sahayhtiön entiset konttori- ja ruokalarakennukset, entinen paloasema sekä työntekijöiden asuinrakennuksia. Tämän lisäksi sahan muistoa ylläpidetään entiseen verstaarakennukseen sijoitettu sahan museo ja alueen teiden nimissä, kuten Sahantien, Sahankuja ja Bergbomintie.

Erityisesti vuonna 1951 valmistunut yhteisöalo Honkapirtti saavutti suuren suosion asukkaiden keskuudessa. Tämä yhtiön rakennuttama talo tarjosi erilaisia kulttuuriin ja sosiaaliseen hyvinvointiin liittyviä harrastusmahdollisuuksia, kuten elokuva- ja teatteriesityksiä sekä erilaista urheilu- ja kerhotoimintaa.⁵⁹

Honkapirtti on ollut valmistumisestaan lähtien merkityksellinen paikka ja tärkeä osa asukkaiden arkea, mikä tuli esille myös haastatteluissa:

Ko minähän kävin joka elokuvan kattomasa. Ihan se joku harva poikkeus oli -- Ja mulla oli semmone vihkoki, mihin mää panin kaikki ylös ja voi että on harmittanu, ku mää oon hävittäny sen.⁶⁰

⁵⁹ Metsäranta 2006, 208–213.

⁶⁰ PPM SSR1: 3 Nainen s. 1935.



Kuva 10. (1) Kuvassa vasemmalla Honkapirtti 1960–1970-luvulla. (2) Ylhäällä oikealla Honkapirtti vuonna 2017. Samat männyt näkyvät edelleen rakennuksen edessä. (3) Oikealla alhaalla Honkapirtti vuonna 2020. Männyistä toinen on hävinnyt, mutta rakennuksen ulkoasu on pysynyt lähes muuttumattomana. Kuvat: (1) Kansallisarkisto, Oulun toimipiste, (2) ja (3) Marjo Juola.

*-- ja siellä oli se teatteriesitys ja ne oli aivan, määhän siis vieläki tuntuu, että määhän aivan haltioissani, ku määhän sain ensimmäisen kontaktin niiku teatteriin nii Honkapirtin kautta. -- Ja jotenki nautin siellä niistä kullisseista ja niistä penkeistä --.*⁶¹

*-- oisinko ollu kolmannella luokalla, neljännellä luokalla nii sitten kouluban meni remonttiin -- nii me on oltu sitte evakossa siinä Honkapirtillä sillo. Et me oltiin siinä missä oli se elokuvateatteri, nii meillä oli siinä lattiatasolla mejän luokka -- Ja sitten tuota, yläasteella kävin kans tanhuissa sitte. Se oli jo siihen aikaan tuo Pateniemen naisvoimistelijat, että niillä oli kaikkee toimintaa, jumppaa ja tanhua ja kaikkia muuta semmosta sitte siinä -- Ja silloin ku määhän oli lapsi, nii mun mielestä silloin siellä pijettiin kanssa semmosia jumppakerhoja ja muita --.*⁶²

Honkapirtti on ollut koko perheen harrastuspaikka ja edelleen se tarjoaa erilaista kerhotoimintaa sekä liikuntavälinevuokrausta alueen asukkaille.⁶³

Honkapirtin lisäksi entisistä yhtiön rakennuttamista rakennuksista tarkastelussa ovat tässä niin kutsutut Porilan talot. Nämä 1920-luvulla, alun perin Porista saapuneille työntekijöil-

⁶¹ PPM SSR1: 5 Nainen s. 1957.

⁶² Nainen s. 1977.

⁶³ "Honkapirtti" www.ouka.fi 10.2.2021.



Kuva 11. Kuvassa 1950-luvulla Pateniementien varrella kuusi Porilan taloa varastorakennuksineen. Etualalla yhteisötalo Honkapirtti. Kuva: Kansallisarkisto, Oulun toimipiste.

le rakennetut talot, muodostivat oman pienen yhteisönsä (kuva 11). Porilan talot käsittivät kuusi rakennusta, joissa jokaisessa oli neljä kahden huoneen asuntoa. Perhekoot olivat suuria ja yhdessä perheessä saattoi olla jopa seitsemän lasta:

*-- Ja aattele, miten tuota Porilassa, ku siinähän ei ollu, ku kaks isua huonetta, keittiö ja kamari, ja äiti ensin nukku keittiössä ja sitte meitä oli vielä viis kotona siinä, nii siitä huolimatta, oli aina yövieraita. Oli tuttuja, joilla ei ollu majapaikkaa, nii löyty aina siskonpeti sieltä kamarin lattialta --.*⁶⁴

Porilan talojen asukkaiden kesken syntynyt tiivis yhteisöllisyys loi myös turvallisuutta ja apu oli tarvittaessa lähellä.

*-- Äiti kerran koputti sillon yöllä, muistattako -- Siinä asu se mies (naapurissa), joka ajo sitä Patelan yhtiön henkilöautoa, nii äiti koputti sitte sübe seinää, ja se kysy, että mikä hätänä ja sitte tota se äiti selevitti, nii sano sitte -- että oottakaapa ko minä käyn tallista hakemassa auton ja nii vei sairaalaan. Että eikö ollu hyvä puhelin.*⁶⁵

⁶⁴ PPM SSR1: 2 Nainen s. 1940.

⁶⁵ Pateniemen koulun haastatteluaineisto Nainen s. 1927.



Kuva 12. Vuoden 2017 kuvassa viisi Porilan taloa. Yksi taloista purettiin 1970-luvulla uuden tien alta. Vasemmassa yläkulmassa yhteisötalo Honkapirtti. Kuva: Google Earth.

Edellinen muisto kuvaa hyvin Porilanpihan yhteisöllisyyttä. Naapurit olivat tuttuja ja heihin pystyi luottamaan.⁶⁶ Uusi aikakausi koitti talojen historiassa, kun yhtiö möi ne Insinöörityö Oy:lle, jonka toimesta talot peruskorjattiin vuosien 1984–1985 aikana. Tämän jälkeen talot siirtyivät yksityisomistukseen.⁶⁷

Talot, joita on jäljellä enää viisi, ovat edelleen asuinkäytössä (kuva 12). Asuntojen asukaskunnassa on kuitenkin tapahtunut muutoksia: entiset Porilanpihan lapsiperheiden asuttamat asunnot ovat muuttuneet pariskuntien ja yksinasuvien kodeiksi. Tähän on vaikuttanut yhteiskunnan rakennemuutos ja väljemmän asumisen suosiminen. Nykyisin Porilan talot ovat alueen maamerkinä sekä merkittävä osa Pateniemen arvokasta kulttuurimaisemaa.

Uudet tuulet puhaltavat

Maisemallisesti suurin muutos näkyy ranta-alueella, missä olivat sahan entiset tuotantolaitokset. Tuotantorakennusten kadottua maisema jäi vajaan 30 vuoden ajaksi joutomaaksi. Pateniemen sahan kaltaisilla entisillä teollisuusalueilla joutomaiden uusiokäyttöön liittyvissä kysymyksissä eniten huolta aiheuttaa maaperän saastuneisuus. Tällaisista alueista käytetään yleensä nimitystä *Brownfield*-alue. *Brownfield*-termi, joka yleensä viittaa alueen ruosteeneruskeaan väriin, liitetään usein entisiin teollisuusalueisiin, jotka odottavat uusiokäyttöä.⁶⁸

⁶⁶ Haastattelut 2017.

⁶⁷ *Hakkeita* 1985, 1, 12–13.

⁶⁸ Symonds 2006, 236.



Kuva 13. Vuonna 2019 uudella asuinalueella rakennustyöt on aloitettu. Vasemmalla etualalla Pateniemen koulun Pateniemen Raitti -kyltti kertomassa alueen historiasta. Oikealla kuvassa vuonna 2020 näkyvä tontti on myyty. Kuvat: Marjo Juola.

Sahateollisuuden sivutuotteena maaperään on vuosien saatossa päässyt maaperää pilaavia kemikaaleja. Pateniemen sahalla käsiteltiin vuosina 1949–1984 Ky-5 valmistetta, jolla estettiin sahatavaran sinistymistä. Epäpuhtautena aineessa oli dioksiineja sekä furaneja. Vuosien 1952–1990 aikana sahalla käytettiin arseenia, kromia ja kuparia sisältänyttä kyllästysainetta K33. Maaperää puhdistettiin viranomaisten valvonnassa 1990-luvun lopulla sekä 2010-luvun aikana noin 30 hehtaarin laajuudelta.⁶⁹ Teollisuuden ympäristövaikutukset ovat askarruttaneet alueiden asukkaita myös muiden entisten teollisuuskohteiden, kuten Orijärven vanhan kupari-, rauta- ja kultakaivoksen yhteydessä.⁷⁰ Pateniemessä on maaperän puhdistamisen lisäksi suoritettu arkeologinen vedenalaisinventointi, jonka avulla kartoitettiin mahdolliset veden alle jääneet kulttuurikerrokset.⁷¹

Tällaisen entisen teollisuusmaiseman uusi käyttöön vaikuttavat usein taloudelliset intressit. Kyseessä ovat suuret investoinnit, jotka kohdistuvat niin maanmuokkaukseen, kuin uuden infrastruktuurin kehittämiseen. Vuonna 2006 Oulun kaupunki laati tavoitesuunnitelma-raportin Pateniemen alueen uudelleenrakentamisesta.⁷²

Alueella suoritettua laajamittaisen maansiirron yhteydessä uusi infrastruktuuri alkoi hahmottua. Vuonna 2016 valmistui Pateniemenrantana tunnetun alueen uusi asemakaava, jossa kaava-alueen pinta-alana oli noin 90 hehtaaria sekä suunnitelmassa noin 2500–3000 asu-kaan asuinalue. Kaavan tavoitteena on ollut luoda viihtyisä ja vetovoimainen asuinalue, joka

⁶⁹ "Pateniemenrannan kaavarunko, s. 5", <https://docplayer.fi> 17.3.2014.

⁷⁰ Lähteenmäki 2016.

⁷¹ Salo & Huttunen 2015.

⁷² Oulun kaupunki 2006, www.ouka.fi

tarjoaa asukkailleen hyviä palveluita, liikenneyhteyksiä sekä virkistysmahdollisuuksia, merelistä ja monipuolista ympäristöä unohtamatta.⁷³

Sittemmin alueelle nousevan asuinalueen nimi on muuttunut Veneenveistäjänrannaksi ja ensimmäiset uudet asuintalot ovat valmistuneet alueelle 2019. Vaikka alueen menneisyyden materiaaliset jäännökset on raivattu pois, on se saanut jatkumoa uusien teiden nimissä (kuva 13). Erikoisuutena alueella ovat omarantaiset erillistalotontit, joista suurin osa on jo löytänyt uuden omistajansa.

Muuttuva teollisuuden maisema

Eri aikakausina tapahtuneet muutosten jäljet ovat nähtävillä entisen sahan alueella. Sahan tuotantorakennukset purettiin ja monet palvelut kaikkosivat pikkuhiljaa alueelta sahan lopetettua toimintansa:

-- Mutta se mikä on merkittävää, varmaan on täällä alueella, nii täällä oli valtavasti kaikkia pikkukauppoja. Niinkö meidänki tien varrella oli vaikka, kuinka monta pikkukauppaa ja täällä on ollu pikkukauppoja tuossa, niissä tuli käytyä kyllä noissa, että siinä oli, niitä Osulaa ja kaikkea näitä niin.⁷⁴

Oliban siinä vähä semmosta lopun meininkiä...-- mutta että kyllä siitä sitte aikojen kanssa ihmiset muutti pikkasen eri paikkoihin, ei jääny nihi sahan rakennuksiin sitte loppujen lopuksi asumaan niihin taloihin kovinkaan moni ja kaveriporukka ehkä omalla laillaan sitten levisi kans vähäsen siinä -- Ja...tulihan siitä vähä autio olosta sitte.⁷⁵

Aiemmin yhtiön taholta pidettiin sahan alueen ympäristöstä huolta, mutta huolenpito loppui sahan sulkemisen myötä:

-- tajettiin tosi tarkkaan aina ruoho sitte kaikista teittenvarsilta (leikata) ja kaikilta nii jobonki aikaanhan se oli ihan sitte semmosta villiintyneen ja levinneen näköstä kaikkei -- ja sitten ku se sahan alue on sitte semmosessa muutosvaiheessa, ni eihän se oo kovin nätiltä välttämättä näyttäny tässä välissä. Et nyt, jos ne on kaatanu ne isot puut -- niin... kyllähän siinä nyt näkekee, että jotaki sieltä on loppunu, jotaki semmosta kantavaa ja ylläpitävää.⁷⁶

Alueen palveluiden loppuminen ja ympäristön ränsistyminen nousivat esille haastatte- luissa. Entisen kukoistavan työläisyhteisön elinkaari oli tullut päätökseensä. Sahaustoimin- nan loppumien nähtiin alueeseen kokonaisvaltaisesti vaikuttavana negatiivisena muutokse- na. Palveluiden loppuminen vaikutti negatiivisesti muuttoliikkeeseen ja samalla alueen arvon laskuun. Tämä muistojen saha-alue on muuttunut odottavaksi paikaksi, jossa sahan pillin huuto on vaihtunut kaivinkoneiden jylinään uusien rakennusten noustessa alueelle.

⁷³ "Asemakaavan selostus", www.ouka.fi 16.2.2021.

⁷⁴ PPM SSR1: 5 Nainen s. 1957.

⁷⁵ Nainen s. 1977.

⁷⁶ Nainen s. 1977.



Kuva 14. Sahantien varrella sijaitsevat: 1) entiset sahan konttorirakennukset, keltainen ja punainen; 2) entinen verstarakennus Nikkaripirtti; 3) vuonna 1951 valmistunut paloasema sekä 4) sahan entinen ruokalarakennus. Kuva: Google Earth.

Sahan lopettamisen jälkeen alueelle jäi kuitenkin sahanaikaisia rakennuksia, joiden elinkaari on jatkunut saha-ajan päätyttyä. Edellä mainittujen Honkapirtin ja Porilan talojen lisäksi sahan entiset konttori- ja verstarakennukset, ruokalarakennus sekä entinen paloasema ovat edelleen paikoillaan (kuva 14). Suurin muutos näiden rakennusten kohdalla on niiden käyttötarkoituksessa tapahtuneet muutokset. Entiset konttorirakennukset ovat nykyisin yksityisomistuksessa olevia asuinrakennuksia. Entinen verstarakennus, Nikkaripirtti, on Pohjois-Pohjanmaan museon ylläpitämänä sahan museona, paloasema on muuttunut asuin- ja varastorakennukseksi ja sahan entinen ruokalarakennus on niin ikään asuinkäytössä. Vaikka rakennukset eivät enää ole niiden alkuperäisessä käytössä, kertovat ne omalta osaltaan saha-ajan historiasta. Näissä rakennuksissa asuu henkilöitä, joilla on kiinnostus alueen historiaan ja sahan aikaisen kulttuuriperinnön vaalimiseen.⁷⁷

Pateniemen entisen sahan kaltaisiin entisiin teollisuusalueisiin liittyy voimakas uudistuminen. Erityisesti rannassa, josta sahanaikaiset rakennukset on purettu, ovat muutokset suuria. Alueelle nousevien uusien asuntojen myötä koko alueen arvo tulee todennäköisesti nousemaan. Tämä muutos koetaan positiivisena kehityksenä:

Nyt musta tuntuu, että tämä kuitenkin jollain tavalla nousee tuo merellisyys ja tuo merenranta ja semmonen, että vähä niinkö arvo alakaa nousemaan --⁷⁸

Se on tuota... aika mielenkiinnostaba se on nähä, että mitä siitä tulee -- No palijohan siihen liittyy arvanksia, tulleeko sinne kauppa, tulleeko yksityistä päiväkotia sinne alueelle

⁷⁷ Sahan museossa työskennellessäni alueella asuvat asiakkaat kertoivat kiinnostuksestaan alueen historiaan ja sen vaalimista kohtaan.

⁷⁸ PPM SSR1: 5 Nainen s. 1957.



Kuva 15. Keltaisella ympyröityneenä Tokantien varrella olevat entiset rantanäkymän varustetut talot. Tokantien ja meren väliin rakentumassa olevat Pantturipihan alueet neliöiden sisällä, jotka tulevat peittämään vanhojen talojen merinäkömän. Kuva: Google Earth.

ja mitähän kaikkia arvauksia sitä tässä nyt onkaan, mutta että... aika palijohan sinne vissiin tulee asujia, että liekö se sitte taas tois tämmöstä uutta viriämistä ja toimintaa sitte, että liekö tämä ois vaikea, että tätä aluetta sitte täytyy ehkä kehittääki entisestään siitä jobosta sitte. Saa nähä... saa nähä, mutta että nyt jotenki sitte huomannu, että ehkäpä Pateniemi on sillä lailla aika viriää ja järjestäytyntä aluetta kuitenkin.⁷⁹

Haastatteluista paistoi alueen merkityksellisyys sekä toiveikkuus alueen piristymisen ja kehittymisen suhteen. Toisaalta tämä uuden rakentaminen voi aiheuttaa turhautumista nykyisin rannan tuntumassa asuvissa, sillä ennen maisemallisesti hyvällä merinäköalalla paikalla sijainneet talot ovat nyt jäämässä uusien merenranta-asuntojen varjoon (kuva 15). Kalliille rannan läheisyydessä oleville tonteille rakentuvat talot vetävät puoleensa korkeamman tulo-tason omaavia asukkaita. Tämä lisää osaltaan alueen palveluihin kohdistuvaa painetta, mutta samalla se myös luo mahdollisuuksia uusien kehittämiseksi.⁸⁰

Muuttuvassa maisemassa voi havaita yhden aikakauden päättyneen ja toisen alkaneen. Ranta on ollut autiona pitkään, kunnes sinne on alettu rakentamaan uutta. Uudistunut infrastruktuuri on avannut helpomman pääsyn alueelle myös heille, joille alue ei ehkä ole ollut entuudestaan tuttu (kuva 16).

⁷⁹ Nainen s. 1977.

⁸⁰ Mah 2010, 407.



Kuva 16. Vasemmalla vuoden 2016 näkymä rannan suuntaan ja oikealla samasta paikasta näkymä vuonna 2020. Ennen koiranulkoiluttajien ja ulkoilijoiden suosima polku on muuttunut valopylväiden reunustamaksi auto- ja pyörätieksi. Uusia asuntoja on noussut horisonttiin. Kuvat: Marjo Juola.

Alueen asukkaat ovat saaneet seurata asuinalueensa muutosta lähietäisyydeltä; miten maiseman lisäksi uusien asukkaiden saapumisen myötä on muuttunut myös alueen väestö. Muuttoliike alueelle on ollut sahan loppumisen jälkeen negatiivista, mutta uuden kaavoituksen myötä se on lähtenyt kääntymään positiiviseksi. Millaiseksi entisen sahan alue muodostuu, kun suunniteltu asemakaava on valmis? Tähän tulee varmasti vaikuttamaan se, miten entiset ja uudet asukkaat löytävät yhteisen sävelen. Tiiviin rakentamisen myötä saha-aikaan vallinnut yhteisöllisyys voi saada uuden mahdollisuuden.

Lopuksi

Tämä artikkeli antaa yhden näkökulman siihen, miten entisiä teollisuuskohteita voidaan tutkia ja millaisia muutoksia teollinen maisema on kokenut. Artikkelista voidaan myös havaita, miten kaupunki on levittäytynyt entiselle raja-alueelle, ja millaisia vaikutuksia tällä on ollut infrastruktuuriin ja demografian muutokseen entisellä työläisten asuttamalla alueella, josta on muodostumasta korkean rahan asuinalue.

Pateniemi ei ole entisenä, uudistusten kohteeksi joutuneena teollisuusalueena ainut laatuaan. Kohtalontovereita sille löytyy niin kotimaasta kuin ulkomailtakin. Paikallisesti se kuitenkin on ollut merkityksellinen alueen historiassa sekä alueen asukkaiden keskuudessa. Topobiografian kautta tarkasteluna paikallisidentiteetti nousee muuttuvassa teollisuusmaisemassa esille paikkoihin liittyvien muistojen kautta, jotka voivat sitoa muistelijan alueeseen ylisukupolvisena kokemuksena. Lapsuutensa saha-aikana Pateniemessä asuneet haastattelutavat ovat nähneet ja kokeneet alueella tapahtuneet muutokset; miten entinen muistojen lapsuusmaisema on muuttunut tulevaisuutta ja uusia asukkaita *odottavaksi* paikaksi ja jossa laajat tapulitarhat ovat vaihtuneet uusiksi kulkuväyliksi ja asuinalueiksi.



Kuva 17. Pateniemen rantaa talvisessa auringonlaskussa. Monelle ulkoilijalle ranta on väylä merelle, jäälle sekä lähisaariin. Kuva: Marjo Juola.

Siitä huolimatta, että muistoista tutut paikat ovat osittain hävinneet, voi Pateniemessä aistia edelleen saha-ajan historian läsnäolon. Vaikka jäljelle jääneiden entisten sahanaikaisten rakennusten käytössä on tapahtunut muutoksia, ovat ne silti tärkeä osa alueen historiaa ja paikallisidentiteettiä. Vaikka entiset teollisuuskohteet ovatkin nykyään yhä kasvavien rakennuspaineiden alla, toimii alueen pysyvyys asukkaiden identiteetin tukipilarina.

Maiseman biografian tarkastelu auttaa havainnoimaan teollisuusmaisemassa tapahtuneita monikerroksellisia muutoksia. Näiden muutosten havaitseminen auttaa alueen uudis- ja jälleenrakennusprojekteissa löytämään paremmin kaikkia osapuolia tyydyttävän ratkaisun. Teollinen maisema ja sen kehittäminen tulisikin nähdä resurssina ja mahdollisuutena uusien maisemaratkaisujen syntymiselle.⁸¹

Ranta, joka on ollut monelle pateniemeläiselle, kuten myös haastatelluille, tärkeä paikka, on kokenut suurimman muutoksen. Rannalla tapahtuneet ulkoiluharrastukset jatkuvat alueella edelleen, jossa uutuutena ovat rannan tuntumaan rakennettu ulkokuntoilupuisto ja lapsille uusi leikkipuisto. Maisemaan liittyvät symboliset arvot näyttäytyvät muun muassa vanhoina polkuina, joita asukkaat uusista kulkuväylistä huolimatta käyttävät. Vaikka tapulitarhat ovat kadonneet ja uudet kulkureitit ja rakennukset ovat löytäneet oman paikkansa rannalta, on se edelleen kaunis ja kaikkien käytettävissä oleva paikka jokaisena vuodenaikana (kuva 17).

Jatkossa alueeseen liittyvän tutkimuksen fokuksista voisi siirtää tarkasteluun uusien asukkaiden näkökulmasta, mikä heitä on motivoinut muuttamaan alueelle sekä miten uudistunut

⁸¹ Loures 2008, 694.

alue näyttäytyy Oulun muihin entisiin teollisuuskohteisiin verrattuna. Aluetta tulisi tarkastella myös kulttuuriperinnön näkökulmasta, miten uusi asuinalue sulautuu vanhaan kulttuuri-historiallisesti merkittävään maisemaan.

Olen muuttanut Pateniemeen vuonna 2015 ja joka päivä koiria ulkoiluttaessa havaitsen uusien rakennusten nousevan maisemaa muuttamaan. Mietin, miten käy kotini yläkerran ikkunasta pilkottavalle merimaisemalle lähivuosina, muuttuuko se nykyisestä *näkyvästä* maisemasta kadonneeksi, *muistuvaksi* maisemaksi?



Lähdeluettelo

Haastattelut:

Juola, Marjo. 2017. "Haastattelu Pateniemen saha-alueen historiasta, muutoksesta sekä elämästä alueella". Haastattelut elokuu 2017. Alkuperäiset haastattelut Pohjois-Pohjanmaan museon arkistossa. Arkistolähde: "Pateniemeläisten haastattelut" Pohjois-Pohjanmaan museon arkisto PPM SSR1: 1-5.

PPM SSR1: 2 Nainen s. 1940

PPM SSR1: 3 Nainen s. 1935

PPM SSR1: 4 Mies s. 1950

PPM SSR1: 5 Nainen s. 1957

Nainen s. 1977, tehty 11.10.2017, Oulussa, haastattelu kirjoittajan hallussa.

Nainen s. 1934 Pateniemen koulun videohaastattelu tehty 2013, tarkka päivä ei tiedossa, arkistoitu Pateniemen kouluun.

Sanomalehdet

Hakkeita, Oulu osakeyhtiön henkilöstölehti, 1985.

Tutkimuskirjallisuus

Ahvenainen, Jorma. 1984. *Suomen sahateollisuuden historia*. Porvoo: WSOY:n graafiset laitokset.

Asunmaa, Martti, Liisa Ervasti-Julku ja Heikki Viironen. 1986. *Haukipudas*: 26. Jyväskylä: Gummerus Oy.

David, Bruno ja Julian Thomas, toimittaneet 2016. *Handbook of Landscape Archaeology*. London, and New York: Routledge.

Hemminki, Noora. 2017. *Vöyryn pirujen akat ja kersat, naisten ja lasten elämää 1800-luvun ruukkiyhteisössä*. Pro gradu -tutkielma. Oulun yliopisto, Historian, kulttuurin ja viestintätieteiden tutkimusyksikkö, arkeologia: Oulu.

Herva, Vesa-Pekka. 2014. "Understanding the cultural impacts and issues of Lapland mining: A long-term perspective on sustainable mining politics in the North." *Arctic Academy Programme (ARK-TIKO)2014-2018. ProjectDescriptions*: 3. https://www.aka.fi/globalassets/vanhat/32akatemiaohjelmat/arktinen/aineisto/arktinen_hankkeiden-esittelyt-avajaisseminaariin-yhteensopivuustila.pdf.

Hicks, Dan. 2016. "The Temporality of the Landscape Revisited". *Norwegian Archaeological Review*, 49 (1): 5-22. <http://dx.doi.org/10.1080/00293652.2016.1151458>.

Hiltunen, Mauno. 2006. "Puutalotehdas." Teoksessa *Laivoista lankkuihin, Pateniemen historia I*, toimittaneet Pasi Laukka, Esko Hankkila ja Tuomo Metsäranta: 120-121. Oulu: Pateniemi-Seura.

- Hyttinen, Marika, Timo Ylimaunu, Titta Kallio-Seppä ja Paul Mullins. 2015. "Pienpolttua ja käsityöläisyyttä – materiaaliset muistot Oulun Pikisaaren pikiruukkiyhteisöstä". Konferenssisielmä, julkaisematon käsikirjoitus. Arkeologipäivät. Helsinki.
- Juola, Marjo ja Tiina Äikäs. 2020. "Leikkiä tehtaiden varjossa: Lapsuusmuistoja Pateniemen entisen sahan alueelta". *SKAS*, (2) 2020: 37–52.
- Karjalainen, Pauli Tapani. 2006. "Topografinen paikan tulkinta." Teoksessa *Paikka. Eletty, kuviteltu, kerrottu*, toimittaneet Seppo Knuuttilla, Pekka Laaksonen ja Ulla Piela: 83–92. Kalevalaseuran vuosikirja 85. Helsinki: Suomalaisen Kirjallisuuden Seura.
- Karjalainen, Pauli Tapani. 2009. "Topobiography: remembrance of places past." *Nordia Geographical Publications*, 38 (5): 31–34.
- Kortelainen, Kaisu. 2008. *Penttilän sahayhteisö ja työläisyys, Muistitietotutkimus*. Väitöskirja. Helsinki: Suomalaisen Kirjallisuuden Seura.
- Koskinen-Koivisto, Eerika. 2013. *A Creasy-skinned Worker – Gender, Class, and Work in the 20th- century Life Story of a Female Labourer*. Väitöskirja. Jyväskylän yliopisto.
- Laukka, Pasi. 2006. "Pateniemen laivaveistämö ja saha 1857–1990." Teoksessa *Laivoista lankkuihin, Pateniemen historia I*, toimittaneet Pasi Laukka, Esko Hankkila ja Tuomo Metsäranta: 15–179. Oulu: Pateniemi-Seura.
- Lorimer, Hayden. 2015. "Preface." Teoksessa *Landscape biographies. Geographical, Historical, and Archeological Perspectives on the Production and Transmission of Landscapes*, toimittaneet Jan Kolen, Johannes Renes ja Rita Hermans: 17–19. Amsterdam: Amsterdam University Press.
- Loures, Luis. 2008. "Industrial Heritage: the past in the future of the city". *WSEAS Transactions on Environment and Development*, 8 (4): 687–696. <https://citeseerx.ist.psu.edu/viewdoc/download?doi=10.1.1.539.2028&rep=rep1&type=pdf>
- Lähteenmäki, Marja. 2017. *Tammerkosken kansallismaisema teollisuusperintönä*. Väitöskirja. Taidehistoria, Historian, filosofian, kulttuurin ja taiteentutkimuksenlaitos, Helsingin yliopisto. Helsinki.
- Lähteenmäki, Tanja. 2016. *Orijärven kaivoksen rikastushiekka – Alueen Orijärven kohdistuvan ympäristövaikutuksen nykytilan selvitys*. Pro gradu -tutkielma. Geotieteiden ja maantieteen laitos, geologia, Helsingin yliopisto. Helsinki.
- Mah, Alice. 2010. "Memory, Uncertainty and Industrial Ruination: Walker Riverside, Newcastle upon Tyne". *International Journal of Urban and Regional Research*, 34 (2): 398–413. <https://doi.org/10.1111/j.1468-2427.2010.00898.x>.
- Metsäranta, Tuomo. 2006. "Leipää, asuntoja ja vapaa-ajan toimintaa, sosiaalitoimi sahayhdyskunnassa." Teoksessa *Laivoista lankkuihin, Pateniemen historia I*, toimittaneet Pasi Laukka, Esko Hankkila ja Tuomo Metsäranta: 191–236. Oulu: Pateniemi-Seura.
- Renes, Johannes. 2015. "Layered Landscapes." Teoksessa *Landscape Biographies, Geographical, Historical, and Archeological Perspectives on the Production and Transmission of Landscapes*, toimittaneet Jan Kolen, Hans Renes ja Rita Hermans: 403–421. Amsterdam: Amsterdam University Press.
- Riesto, Svava. 2018. *Biography of an Industrial Landscape. Carlberg's Urban Spaces Retold*. Landscape and heritage studies. Amsterdam: Amsterdam University Press.
- Roymans, Nico, Fokke Gerritsen, Cor Van der Heijden, Koos Bosma and Jan Kolen. 2009. "Landscape Biography as Research Strategy: Case of the South Netherlands Project". *Landscape Research*, 34 (3): 337–359. <https://doi.org/10.1080/01426390802381185>.
- Sairinen, Rauno. 2019. "Fiskarsin ruukin tuotannolliset vaiheet ja niiden vaikutus ruukkimiljööseen – Rauta- ja kupariruukista kulttuuri- ja matkailuruukiksi." *Tekniikan Waiheita*, 37 (4): 7–34. <https://dx.doi.org/10.33355/tw.88906>.
- Salo, Elina ja Maija Huttunen. 2015. *Oulu, Pateniemenranta kaavamuuotoshanke, Arkeologinen vedenalaisinventointi*. Museoviraston arkisto.
- Sivula, Anna. 2010. "Työn paikasta teollisen kulttuurin perinnöksi. Porin puuvillatehdas 1898–2010." *Tekniikan Waiheita*, 28 (3): 21–46. <https://journal.fi/tekniikanwaiheita/article/view/63937>.
- Sivula, Anna. 2014. "Teollinen kulttuuriperintö vakiintui suomalaiseen historiatietoisuuteen." *Tekniikan Waiheita*, 32 (2): 5–18. <https://journal.fi/tekniikanwaiheita/article/view/64111>.
- Small, Roy ja Josefina Syssner. 2016. "Diversity of new uses in post-industrial landscapes: diverting ideals and outcomes in the post-industrial landscapes of Lowell, Massachusetts and Norrköping, Sweden". *Journal of Urban Design*, 21 (6): 764–784. <https://doi.org/10.1080/13574809.2016.1234331>.
- Smith, Laurajane. 2006. *Uses of Heritage*. New York: Routledge.

Symonds, James. 2006. "Tales from the city: Brownfield archaeology, a worthwhile challenge." Teoksessa *Cities in the World, 1500–2000*, toimittaneet Adrian Green ja Roger Leech: 235–248. The society for post-medieval archaeology monograph 3. Papers given at the Conference of the Society for Post-Medieval Archaeology, April 2002. Maney: Society for Post-Medieval Archaeology.

Vanha-Similä, Maria. 2017. *Yhtiöön, yhtiöön! Lapsiperheiden arki Forssan tehdasyhteisössä 1950–1970-luvuilla*. Väitöskirja. Kansantieteellinen arkisto 58. Helsinki: Suomen Muinaismuistoyhdistys.

Verkkosivut

"Asemakaavan selostus." Luettu 23.2.2021. <https://kartta.ouka.fi/kaavaselistukset/s2216.pdf>.

"Entinen 4H- rakennus tuhoutui tulipalossa Pateniemessä." Muokattu 1.5.2011. <https://www.kaleva.fi/entinen-4h-rakennus-tuhoutui-tulipalossa-patenieme/2446731>.

"Honkapirtti." Luettu 23.2.2021. <https://www.ouka.fi/oulu/yhteisotoiminta/honkapirtti>.

"Maaperän pilaantuneisuustutkimus." Kirjoitettu 5.6.2019. https://www.oukapalvelut.fi/tekniinen/Suunnitelmat/Nayta_Liite.asp?ID=8449&Liite=PIMA_Sahantie%2010.pdf.

"Pateniemen raitilla -projekti." Luettu 23.2.2021. www.youtube.com/watch?v=CS7-SwOABeo.

"Pateniemenrannan kaavarunko." Luotu 17.3.2014. <https://docplayer.fi/21706643-Pateniemenrannan-kaavarunko.html>.

"Pateniemi-seura ry." Luettu 23.2.2021. <https://pateniemiseura.wordpress.com>.

"Pateniemen tavoitesuunnitelma." Päivätty 6.6.2006. www.ouka.fi/Pateniemi_TS_06.06.2006_UUSIN.doc (ouka.fi).