



Tekniikan Waiheita
ISSN 2490-0443
Tekniikan Historian Seura ry.
40. vuosikerta: 2
2022
<https://journal.fi/tekniikanwaiheita>

Tohmajärven Tehdasosuusliikkeen historiaa

Miia Seppänen

To cite this article: Miia Seppänen, ”Tohmajärven Tehdasosuusliikkeen historiaa” Tekniikan Waiheita 40, no. 2 (2022): 31–39. <https://doi.org/10.33355/tw.110993>

To link to this article: <https://doi.org/10.33355/tw.110993>

Tohmajärven Tehdasosuusliikkeen historiaa

Miia Seppänen¹

Aseman seutu syntyy

Karjalan junarata rakennettiin vuosina 1892–1894 Viipurista Sortavalan kautta Joensuuhun. Radan varrelle rakentui muun muassa Tohmajärven rautatieasema 1894, josta nykyinen Aseman kyläkin on saanut nimensä. Tohmajärvellä junaradalta tehtiin myös haararata Wärtsilän rautatehtaalte tehdasyhtiön kustantaessa siitä kolmanneksen. Tohmajärven asema toimi henkilöjunaliikenteen pysähdyspaikkana toiseen maailmansotaan saakka, jolloin kulkuyhteys päättyi Wärtsilän Niiralan kohdalla Karjalan menetyksen vuoksi. Tohmajärven asemalle kuitenkin perustettiin Neuvostoliiton pyynnöstä väliaikainen tulli, joka toimi yksitoista vuotta. Tällä hetkellä Aseman seudun läpi kulkee satunnaisesti Petroskoin ja Joensuun välisiä matkustajatilausjunia ja teollisuustuotteiden kuljetuksia, mutta asemarakennus ei ole julkiskäytössä.

Turvepehkuosuuskunta tuo teollisuuden Asemalle

Turvepehkuosuuskunnan ja sitten turvepehkuutehtaan perustaminen sai alkunsa Joensuussa kesällä 1907 pidetystä suoviljelyskurssista, jossa suoviljelyä esiteltiin uutena suon taloudellisenä hyödyntämistapana. Suoviljely mahdollisti turvepehkuun valmistamisen. Turvepehkuu alettiin tuottaa olkipehkuun ja hakkuuhavun sijasta karjankuivikkeeksi ja lannoitusaineen kerääjäksi. Elokuussa 1907 Pohjois-Karjalan Maanviljelysseurassa päätettiinkin aloittaa soiden taloushyödyntäminen perustamalla *Tohmajärven Turvepehkuosuuskunta r.l.*, vaikka sopivaa suota ei ollut vielä löydetty. Turvepehkuosuuskunnan hallituksen jäseniä olivat muun muassa tohmajärveläiset meijerinomistaja Christian Oesch ja apteekkari Karl J. Nyman, jonka koti on muutettu kesäisin yleisölle avoimeksi apteekkimuseoksi osana Tohmajärven pitäjänmuuseota. Lokakuussa 1907 osuuskunta teki kaupat 109 hehtaarin kokoisesta rahkasuoalueesta, joka sijoittui nykyiselle Tohmajärven Aseman seudulle.

Ensimmäiset kolme vuotta turvepehkuosuuskunnassa olivat ”taistelun, yrityksen ja uskalluksen” takkuista taivalta. Ari Pitkänen² kuvaa historiikissa vaikeiden vuosien sisältäneen lainoja, vekseleitä, tappioita, osakkaiden uskon hiipumista ja takauksien eväämisiä. Taloudellisesta suosta nouseminen lähti liikkeelle samaan aikaan osuuskunnan ensimmäisen johtajan Antti (Anders) Zimmermannin aloittaessa työnsä³. Zimmermann kävi henkilökohtaisesti kauppaamassa turvepehkuu Viipurissa ja Terijoella⁴. Suurimmaksi asiakkaaksi tulikin aluksi Terijoen rautakauppa, sillä tuolloin venäläiset rakensivat paljon huviloita Kannakselle ja paikallinen turvepehkuutuotanto ei riittänyt kattamaan materiaalitarvetta rakennusten läm-

¹ Kirjoittaja on psykologian tohtori ja näyttelyn tuottaja.

² Pitkänen 1937.

³ Pitkänen 1937, 20.

⁴ Zimmermann 1958, 15–16.



Kuva 1. Tohmajärven turvepehkuosuuskunnan ensimmäinen turvepehkkutehdas kuvattuna 1915–1916. Tehdas paloi 1917. Valokuvaaja tuntematon. Tohmajärven keskusarkisto.

mön eristykseen. Ensimmäinen turvepehkkutehdas valmistui 1908 (kuvassa 1), ja vuoteen 1916 mennessä tehdas tuotti lähes 12 000 turvepaalipehkuu vuodessa. Vuonna 1917 ensimmäinen turvepehkkutehdas paloi, mutta uuden tehtaan valmistuessa tuotanto saatiin nostettua peräti 31560 paaliin huippuvuonna 1927. Tehtaalla otettiin käyttöön turvepehkon kuivaamista varten uudenaikainen haasiakuivausmenetelmä⁵ entisen hitaan kekokuivauksen sijaan. Tätä varten tuotiin 10 000 kilon vaunu kuorma Helsingistä käytöstä poistettuja, vähän ruostuneita mutta käyttökelpoisia, galvanoituja rautapuhelinlankoja. Huippuvuosien jälkeen turvepehku tuotanto alkoi vähitellen laskea, kunnes turvepehkon tuotannosta luovuttiin 1950-luvulla⁶.

Suomessa riivaava elintarvikepula sysäsi liikkeelle myllyn rakentamisen vuonna 1915⁷. Elintarvikepulan kärjistyessä vapaussodan 1918 aikaan Ruotsista tuotiin hätäapuna ruista, jonka Pohjois-Karjalaan saatteli Hangon satamasta neljä aseistettua suojeluskuntasotilasta. Valtion viljakonttori oli käsenyt Tohmajärven myllyä jauhamaan viljat, sillä muualla maakunnassa ei sopivaa myllyä löytynyt. Viljan tulo lakkasi yllättäen vuonna 1920, jolloin johtaja Zimmermann lähti Helsinkiin neuvottelemaan Valtion viljakonttorin kanssa. Neuvotteluihin kutsuttiin entinen pohjoiskarjalainen maakuntaneuvos Jalmar Jyske ja maatalousministeri K.V. Vuokoski. Pitkäsen historiikin mukaan: ”Tämän käynnin jälkeen jyvälästit alkoivat

⁵ Haasia tarkoittaa aidan muotoista kuivaustelinettä.

⁶ Pitkänen 1937, 17.

⁷ Karjalainen 31.12.1927.

taas osata Tohmajärven asemalle ja sieltä osuusliikkeen myllyyn.”⁸ Valtion säätelemän hinnan ansiosta myllyn toiminta kukoisti ja sen onnistui maksaa itsensä takaisin vuoteen 1920 mennessä⁹.

Turvepehkutehtaan omiin tarpeisiin rakennettiin vuonna 1915 myös saha, sillä turvepehkupaalit tarvitsivat rimoja, jotka tuli sahata. Elettiin sodan jälkeistä rakennusbuumia, jonka vuoksi kotitarvesahan perustaminen oli yleistä. Halvan raaka-ainetilanteen ja toisaalta hyvän kysynnän vuoksi sahausta työntekijöiden kesken opeteltiin hyvin anteeksiantavassa ilmapiirissä. Tätä kuvaa toimitusjohtajan selostus, että ”kun hirren piti mennä halki, se meni-kin poikki”¹⁰. Pitkäsen (1937) kuvauksessa tehtaan toiminnasta sekoittuu itseironia ja toisaalta kannustus yrittäjyyteen kovissa oloissa: ”elleivät mitkään suuremmat voimat väliintule – – joka nykyaikaisine teollisuuslaitteinen, koneineen ja järjestelmineen on täysin uudenaikainen ja jatkuvalta edellytyksiltäänkin kehityskelpoinen”¹¹.

Kotitarvesaha laajeni vientisahaksi ja osuuskunta ryhtyi metsien ostoon. Puutavaran sahausmäärät kasvoivat vuoden 1919 30 yksiköstä 2726 yksikköön vuoteen 1936 mennessä. 1920-luvulla sahatavaraa toimitettiin jopa Englantiin, Belgiaan ja Saksaan asti. Vuonna 1921 nimi muuttui muotoon *Tohmajärven tehdasosuusliike r.l.*

Tohmajärven tiilitehdas aloittaa toimintansa

Tehdasosuusliike hankki omistukseensa Tohmajärveltä maapohjaa noin 194 hehtaaria. Yksi metsäpalstoista osoittautui sisältävän laajoja savipitoisia maa-alueita. Tällainen maapohja ei ollut toivottavaa, mutta yhdessä lisääntyneen sahausjätteen kanssa, joka oli edullinen lämpöenergian lähde, ”heräsi kuin itsestään ajatus tiilitehtaan perustamisesta”¹². Johtaja Zimmermann teetti maa-aineksesta analyysin, joka osoitti sen olevan tiilentuotannolle sopivaa. Vuonna 1925 valmistui tiilitehdas, johon ostettiin Hankkijalta tiilikoneistoja. Kun tiiliä vihdoin alettiin tehdä, niiden laatua tutki moni taho lähettämällä näytteitä Valtion laboratorioon Helsinkiin. Tohmajärven punaiset tiilet olivat hyvälaatuisia tutkimuksien mukaan. Tiilien polttotehokkuus saatiin neuvokkaiden tiilimestarien avulla jopa Suomen ennätykseen.¹³

Tehtas vaati isompia tehoja voimantuotolta. Alkuaan 18-hevosvoimainen lokomobiili oli vaihtunut 65-hevosvoimaiseen tehoon. Tämän käydessä riittämättömäksi otettiin sähkövoimaa OY Wärtsilä AB:n tehtaiden omistamalta Saarion sähkövoima-asemalta vuodesta 1928. Maakunnallisesti arvokkaiden rakennusperintökohteiden joukossa onkin tiilistä rakennettu muuntamo. Tehtaantoimintaa muistellessaan johtaja Zimmermann¹⁴ kuvailee tapahtuman, jolloin Wärtsilän tehtaalta ei muka voitu toimittaa ”voimavirtaa” eli sähköä huonon vesitilanteen vuoksi. Zimmermannin oli käytävä keskustelu voimalan pääjohtajan kanssa, jonka ansiosta sahalle tuotettiin Wärtsilästä virtaa jo seuraavana päivänä. Myöhemmin tuli tarve omalle voimanlähteelle ja Vihtakoskelta löydettiin paikka koskivoimalan rakentami-

⁸ Pitkänen 1937, 25; myös Zimmermann 1958, 20–21.

⁹ Saloheimo 1957, 29.

¹⁰ Pitkänen 1937, 27.

¹¹ Pitkänen 1937, 27.

¹² Karjalainen 31.12.1927.

¹³ Zimmermann 1958, 31.

¹⁴ Zimmermann 1958, 26.



Kuva 2. Maisema Tehdasosuusliikkeen rakennuksille. Tiilitehtaan piippu kohoaa oikealla horisontissa. Kuva on yhdistetty digitaalisesti kahdesta valokuvasta. Kuva ajoittamaton. Valokuvaaja Reino Kinnunen. Valokuvan omistavat R. Kinnusen perilliset.

selle. Vaikka sopimukset ja rakennuslupa voimalalle saatiin, projekti tyssäsi pääomapulaan. Ongelma ratkesi niin, että Värtsilä-Yhtymä osti kaikki oikeudet ja antoi rakennuttamastaan voimalasta virtaa sopimuksen mukaan Tehdasosuusliikkeelle.

Vuonna 1929 tiilitehdasta laajennettiin ostamalla Ruotsista Svedala-koneita automaattisine leikkuupöytineen ja savennostokone. Tuotannon laajentuessa rakennettiin 110 metriä pitkä holvattu rengasuuni, jonka polttokyky oli 18 000 tiiliä päivässä. Ruotsalaisen Svedalan tiilitehtaan mukaisesti Tohmajärven tiilitehtaalle ostettiin niin sanottu kamarikuivaamo 1936, joka oli ensimmäinen suomalainen. Kuivaamo mahdollisti tiilien valmistuksen kaksi kuukautta aikaisemmin keväisin ja työn jatkamisen kaksi kuukautta pitempään syksyisin. Talvisin tiilien kuivaamiselle ei vielä noihin aikoihin ollut edellytyksiä. Tiilen tuotanto kasvoi vuoden 1926 302 575 kappaleesta 3 412 000 kappaleeseen vuonna 1936. Tavarankuljetusta tehtaasta oli autoilla niin paljon, että sitä varten jouduttiin vuonna 1952 rakentamaan autokorjaamo.

Tehdasosuusliike oli aikanaan alueellisesti merkittävä työllistäjä. Tiilitehtaalla työskenteli 98 henkilöä, sahassa 124 ja metsätöissä 89 henkilöä. Työntekijämäärä kasvoi ajoittain jopa noin 350 henkeen. Työlakkoja eivät historiankirjat mainitse. Tehdas oli rakennuttanut kymmeniä työväestölle sekä konttorikäyttöön tarkoitettuja rakennuksia¹⁵ ja tukenut työväen perustamia sairaus- ja hautausapukassoja. Aseman lapsiperheitä palveli – tietenkin tiilistä – rakennettu uusklassista tyyliä jäljittelevä koulu, joka valmistui 1929.

Kuriositeettina todettakoon, että osuusliike omisti kapearaiteista rautatiekiskotietä 900 metriä ja normaaliraitaiteita 850 metriä. Normaalirata rakennettiin sahalle vuonna 1934. Tehdasalueen kapearaiteista rautatiekiskoa päätyi varkaiden käsiin syksyllä 1916. Pitkänen kirjoittaa historiikissaan, että venäläiset saattoivat viedä kiskot ”- otaksuttavasti sotilaallisiin tarkoituksiin, ellei ehkä ollut rosvoutta keinottelua varten”¹⁶. Muiltakaan tuhoilta ei välttytty. Tulipalot ajoivat alas turvepehkutehtaan rakennuksen ja sirkkelisahan 6.12.1918 sekä vanhan sahalaitoksen ja turvepehkutehtaan 27.5.1932.

¹⁵ Zimmermann 1958, 41–42.

¹⁶ Pitkänen 1937, 46.

Vuoden 1936 toimintakertomuksessa käy ilmi Tehdasosuusliikkeen pääoman merkittävä kasvu vuodesta 1908 vuoteen 1936, jolloin liikevaihto oli koko toiminnan huipussaan: 8 825 770,95 markkaa (3 270 000 euroa), josta voittoa 361 278,60 markkaa (133 900 euroa). Tehdasosuusliikkeen vuosikertomuksessa vuodelta 1936 todetaan toiveikkaina nousukauden positiivinen vaikutus liiketoimiin. Voittoa tuli eniten tiilitehtaasta, saha hyvänä kakkosena. Voittovaroja jaettiin myös paikallisten virkistystoimistojen tukemiseen, kuten Pohjois-Karjalan maakuntaliitolle (10 000 markkaa eli noin 3529 euroa), urheilijayhdistyksille, suojeluskunnille ja jopa Joensuun eläinsuojeluyhdistykselle. Sahatavaran logistiikka rautatievaunuissa saattoi tarjota tuona aikakautena etuaseman kilpailijoihin nähden, kun tukkeja ei tarvinnut uittaa perille. Turvepehku ja mylly palveli toimintansa loppuaikoina lähinnä paikallisia elinkeinonharjoittajia.

Virkeäksi tehdasmiljööksi

Aseman seutu ei kärsinyt merkittäviä vahinkoja sodissa 1939–1944. Liikevaihto oli merkittävää tuloksen jäädessä voitolliseksi. Aseman juna-asemalle perustettiin vuonna 1945 väliaikainen tulli Neuvostoliiton pyynnöstä sotakorvausten kuljettamista varten¹⁷. Sotakorvauslähetysten lakatessa 1951 Asemalla tavarakauppaliikenne Suomen ja Neuvostoliiton välillä jatkui vilkkaana aina vuoteen 1956 asti, jolloin tulli siirrettiin nykyiseen paikkaansa Niiralaan.

Tiilitehtaan arjesta 1950-luvulla on huomattava kokoelma valokuvia, joita Asemalla asunut ja tehtaalla muun muassa tiilenpolttajana ja sahurina työskennellyt Reino Kinnunen (1922–2001) on kuvannut ja itse kehittänyt kotitaloonsa rakentamassa pimiöhuoneessa. Tähän artikkeliin on valikoitu otos näistä valokuvista, jotka ovat olleet esillä Tehdasosuusliike 110-vuotta näyttelyssä kesällä 10.6.2017. Kuvasarjan pysäyttävimpiä otoksia on aikanaankin poikkeuksellinen valokuva salamasta, joka osuu tiilitehtaan piippuun halkaisten piippua 18 metriä huipusta alaspäin. Kuvan ottoaikakaudella sanomalehdet pitivät otosta trikkikuvana, mutta kuva on aito: perikunnan muistitiedon mukaan valokuvaustekniikoita kokeillessaan Reino Kinnunen oli etsinyt kuvaustilanteita ukonilmallakin. Kinnunen dokumentoi valokuvaamalla salaman aiheuttaman palon jälkeistä korjaustyötä. Osa näistä kuvista sekä tehtaan työntekeksen arkea esittelevistä kuvista on esitelty erillisessä valokuvasarjassa alla.

Tiilitehtaan tuotanto ylsi 6,4 miljoonaan tiileen vuonna 1954, mutta lokakuun 11. päivä tulipalo tuhosi tehtaan täysin. Uusi tehdas valmistui kuitenkin jo 1957. Vuonna 1956 johtaja Antti Zimmermann jäi eläkkeelle 45 vuoden palveluksen jälkeen. 1950-luvulla tehdasmiljööön alueelle rakentui lisää alueen asukkaita ja työntekijöitä palvelevia kauppoja ja liikerakennuksia sekä toinen uudempi koulu. Elinkeinoympäristön muutos ajoi kuitenkin Tehdasosuusliikkeen 1967 konkurssiin, jonka jälkeen omistus siirtyi *Tohmajärven Teollisuus Oy*:n omistukseen 1968. Vuonna 1972 yksityishenkilöistä ja yrityksistä koostuva ryhmä osti sen ja syntyi *Tiiliyhtymä Oy*. Tiiliyhtymä Oy toimi vuoteen 1980 asti, jolloin osake-enemmistö myytiin *Oy Partek Ab*:lle. *Lohja-Partek Oy* päätti tiilitehtaan alasajosta 1992¹⁸.

¹⁷ Asikainen, yle.fi 7.7.2015.

¹⁸ Karjalainen 2.9.1992.

Tehdasosuusliikkeen historiallisia valokuvia

Tohmajärveläinen Reino Kinnunen valokuvasi työpaikkansa Tehdasosuusliikkeen arkea 1950-luvulta alkaen. Tässä kuvasarjassa esitellään osuusliikkeen elämää hänen valokuvaamana. Kaikkiin valokuviiin on saatu lupa julkaista painettuna ja digitaalisena Reino Kinnusen perikunnalta.

Kuvateksteihin on lainattu tekstiä hänen muistiinpanomerkinnöistään. Valokuvat on skannattu originaaleista, eikä niitä ole käsitelty muuten kuin poistamalla tyhjiä alueita.



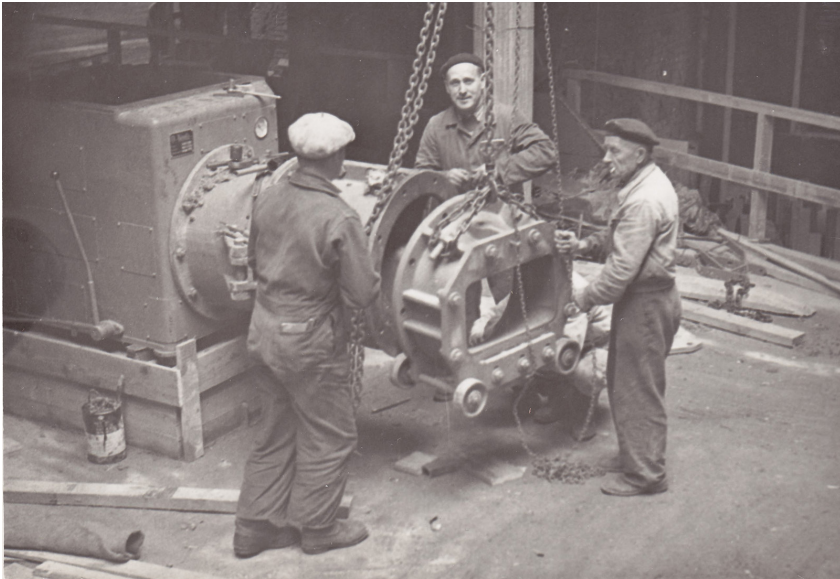
Kuva 3. Taustalla kolmekerroksinen puurakenteinen tiilitehdasrakennus. Ilmanvaihtotorvet peltikaton harjalla ja tuuletusluukkuja seinät täynnä. Etualalla kaukomailla tuotu savenkaivuukone kauhaketjulla. Kuuppavaunujono kapearaisella kenttäradalla. Kuvausvuosi 1952, Tohmajärvi. Valokuvaaja R. Kinnunen.



Kuva 4. Salama iski tiilitehtaan savupiippuun ja halkaisi sitä 18 metriä huipusta alaspäin. Kuvauspäivä 5.7.1954, Tohmajärvi. Valokuvaaja R. Kinnunen.



Kuva 5. Tehdasosuusliikkeen työntekijöille jaetaan tilipäivänä tilipussit. Kassarouva kutsuu nimen mainiten ja kirjaa ruksimalla nimen sarakkeeseen. Kaksi todistajaa kirjoittaa sitten nimensä. Kuvausvuosi 1953, Tohmajärvi. Valokuvaaja R. Kinnunen.



Kuva 6. Tehdasosuusliikkeen tiilitehtaan uutta puristinkoneistoa asennetaan. Takana saksalainen koneasentaja. Kuvausvuosi 1957, Tohmajärvi. Valokuvaaja R. Kinnunen.

Lopuksi

Olen kuvannut tässä katsauksessa tohmajärveläisen Tehdasosuusliikkeen vaiheita turvepehkuosuuskunnan syntymisestä vuonna 1907 tiilitehtaan alasajoon vuonna 1992. Tohmajärven juna-aseman viereen perustetun Tehdasosuusliikkeen tarina kuvaa aikanaan alueensa suurinta pohjois-karjalaista osuustoiminnallista yritystä ja sen vaikutuksia toiminta-alueensa kehitykseen. Pohjois-Karjalan maakuntakaavassa Tohmajärven Aseman tehdasmiljöön rakennuksista osa on inventoitu maakunnallisesti merkittäviksi rakennetuksi kulttuuriympäristöksi¹⁹. Rakennukset ovat nykyisin yksityis- tai yritysomistuksissa ja niiden kunto vaihtelee purkukuntoisesta entistettyyn tai uusittuun²⁰. Aseman seutu sisältää maakunnallisesti merkittävää tehdashistoriaa ja ansaitsisi tulla esille näkyvämmiin osana Pohjois-Karjalan kulttuuriperintökohteita.

Kiitokset

Tämä katsaus perustuu kesällä 2017 pidetyn historiallisen valokuvanäyttelyn ”Tohmajärven Tehdasosuusliike 110 vuotta” aineistoon. Näyttelyn aineiston keräsivät, sisällön suunnittelivat ja toteuttivat humanististen tieteiden kandidaatti Hanna Puro (Itä-Suomen yliopisto) ja psykologian tohtori, psykologi, näyttelyn tuottaja ja yrittäjä Miia Seppänen (Helsinki). Näyttelyn toteutusta tukivat Aino ja Olla Teräsvuoren säätiö ja Asema-Tenka kyläyhdistys. Kiitämme myös Tohmajärven keskusarkistoa, Tohmajärvi-Seuraa, Tullimuseota sekä muita arkistoja ja yksityishenkilöitä kuvamateriaalin ja tietojen luovuttamisesta (tiedot yksilöity valokuvien kohdalla). Kaikkiin valokuviin on saatu lupa julkaista. Kiitämme erityisesti Reino Kinnusen perikuntaa valokuvakokoelman käyttöoikeudesta.

¹⁹ Pohjois-Karjalan maakuntaliitto 2014, 161–162.

²⁰ Airas-Luotonen 2004, 48–51.

Kirjallisuus

- Airas-Luotonen, Päivi. 2004. *Kotikuusten kunnalla: Tohmajärven kulttuuriympäristöohjelma*. Joensuu: Pohjois-Karjalan ympäristökeskus.
- ”Tohmajärven Tehdas-osuusliike R.L. 20 vuotta”. *Karjalainen* 31.12.1927. Kansalliskirjaston digitaaliset aineistot. <https://digi.kansalliskirjasto.fi/sanomalehti/binding/1546333?page=1>
- ”Tohmajärven tiilitehdas lopettaa toimintansa.” *Karjalainen* 2.9.1992.
- Pitkänen, Ari. 1937. *Tohmajärven tehdasosuusliike r.l. 30-vuotias*. Viipuri: Kirjapaino Oy Ilmarinen.
- Pohjois-Karjalan maakuntaliitto. 2014. *Pohjois-Karjalan maakuntakaavan 3. vaihe, maakuntakaavaselostus. Liite 1 – Valtakunnallisesti ja maakunnallisesti merkittävät rakennetut kulttuuriympäristöt Pohjois-Karjalassa. Julkaisu 165*. Joensuu: Pohjois-Karjalan maakuntaliitto.
- Saloheimo, Lauri. 1957. *Piirteitä Tehdasosuusliikkeen toiminnasta vuosina 1907-1956* (Tohmajärvi). Joensuu: Tehdasosuusliike.
- Asikainen, Matti. ”Sotakorvauksista bensaralliin – Niiralassa rajaliikennettä jo 70 vuotta.” *Yle Uutiset* 7.7.2015. <https://yle.fi/uutiset/3-8135320>
- Zimmermann, Antti. 1958. *Tehdasosuusliikkeen alkuvaiheet*. Joensuu: Tehdasosuusliike.