

LOUNAIHÄMEEN MUSEO FORSSASSA AVATTU

Forssan kehräämön pumpulimakasiini, joka on rakennettu vuonna 1849, on peruskorjattu Lounais-Hämeen museoksi. Museo avattiin kesäkuun alussa. Teollisuutta ja tekniikkaa esitellään museon kolmannessa kerroksessa.

Museo on Lounais-Hämeen Kotiseutu- ja Museoyhdistys ry:n ylläpitämä ja se on ollut yhdistyksen toiminnan keskeisin osa viimeisen kolmen vuoden aikana. Pumpulimakasiinin kunnostustyöt ovat maksaneet 470 000 markkaa.

Yhdistys harjoittaa myös julkaisu- ja toimintaa: vuonna 79 ilmestyi yhdistyksen 48. vuosikirja 111 sivun laajuisena, toimittajina professori Toivo Vuorela ja teollisuusneuvos Matti Aaltonen.

Kaikkiaan Lounais-Hämeen museon esineiden määrä on noin 8000.

Museon ensimmäisessä kerroksessa on vaihtuvien näyttelyiden tila. Parhailaan on esitteillä Hämeenlinnan historiallisen museon laatima maakunnallinen kiertonäyttely, jota on täydennetty museon esineistöllä. Vaihtuvien näyttelyiden tiloissa esitellään museaalisesti mielenkiintoisia ja ajankohtaisia aiheita. Ensimmäisessä kerroksessa on pysyvästi kokonaisuutena Lounais-Hämeen esittely.

Toinen kerros sisältää kansanomaista esineistöä: esihistoriallisia löytöjä, metsästyksen ja kalastukseen liittyvää esineistöä, tuvan ja pirtin kalusteita, umpipihatalojen pienoismalleja, viime vuosisadan kyläkartoja, maatalousesineistöä, karjatalousesineistöä, juustonvalmistusesineistöä, kansanomaisia ja teollisia vaatteita, peitteitä ja ryijyjä, kangaspuissa aluillaan oleva raanu sekä suuri täkänä.

Kolmikerroksinen punatiilirakennus sisältää tekniikan kannalta merkittävät, paikallista väriä omaavat kokoelmat.

Museon toisen ja kolmannen kerroksen välillä olevat vanhat puiset kilometripylväät kertovat, että ennen Forssasta on ollut Helsinkiin 137 ja Tammelan Portaasta 115 kilometriä.

Kolmannessa kerroksessa on tehtaan kehräämön kangasmallikirjoja sekä tehtaan alkuaikoihin liittyviä asiapapereita ja esineitä. Siellä on 2 x 1 metrin kokoinen kuva Forssan ensimmäisestä junasta, joka on kapearaidejuna, Forssan asemalla vuonna 1898 ja samankokoinen kuva linja-autoasemasta vuonna 1949.

Forssan vanha vaakuna, vuosisadan alun kartta Forssasta ja lähiympäristöstä, vuosisadan alun junalippuja sekä torvisoittokunnan soittimet ovat nähtävyyksiä.



Lounais-Hämeen museoksi peruskorjattu entinen Forssan kehräämön pumpulimakasiini on rakennettu vuonna 1849. Kuva: Heikki Nieminen.

Jokioisten kartanon entinen käsivälitteinen puhelinkeskus ja lukuisat vanhat puhelimet muistuttavat, että Forssan ensimmäinen puhelinlinja oli tehtailija Axel Wilhelm Wahren'in perustaman Forssan puuvillakehräämön (per. 1847) ja Matkun (= senaikainen ja nykyinen rautatieasema) välille vuonna 1878 vedetty linja. Tehtaan perustajan Axel Wilhelm Wahren'in (1814–1885) rintakuva on museossa. Kehräämö on toiminut vuoteen 1978 asti.

Paikallisia merkittäviä teknillisiä museon nähtävyyksiä ovat myös Forssan ensimmäinen elokuvakone sekä 1930-luvulla toimintansa lopettaneen valuri K. Nurmen verstaan esineistöt ja tuotteet.

Museon rahanäyttely on järjestetty aikakausien mukaisesti.

Lounais-Hämeen museon osoite on Wahreninkatu, ja museo on avoinna keskiviikkoisin, perjantaisin ja sunnuntaisin kello 13 ja 17 välisenä aikana. Puhelin on (916) 119 98. PK.

SUOMEN LASIMUSEO AVATAAN HUHTIKUUSSA 1981

Vuosi 1981 on maassamme lasin 300-vuotisjuhlavuosi. Riihimäen Lasi Oy:n vanha lasitehdasta kolmostien (Helsinki-Tampere -tie) varrella on kunnostettu uudeksi lasimuseoksi jo vuodesta 1976 lähtien. Uusien toimitilojen pääsuunnittelijana on akateemikko Tapio Wirkkala.

Rakennustyöt ovat valmistuneet syyskuun aikana ja syksyllä vitriinit ja näyttelyesineet sijoitetaan paikoilleen. Juhlalliset avajaiset ja vihkiäiset ovat 23. huhtikuuta 1981.

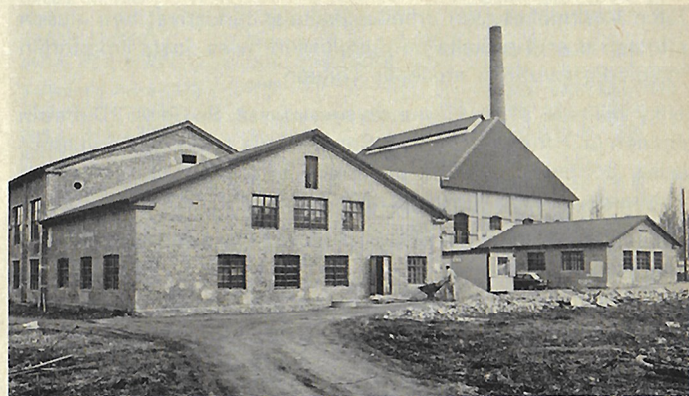
Museon kokoelmassa on noin 17 000 lasiesinettä alkaen roomalaisesta lasista ja päätyen tämän hetken suomalaisen lasin muotoiluun, työvälineisiin ja kirjastoon. Omat huoneensa saavat lasinesineiden kunnostus, arkistointi, kuvaus ja varastointi. Luentosalissa on tilaa 70 henkilölle. Museossa on kahvio. Tilat ovat yhteensä 3500 neliometriä.

Lasimuseo on toiminut aikaisemmin vuodesta 1965 lähtien Riihimäen keskustassa, jolloin vain 15 % kokoelmista mahtui olemaan kerrallaan näytteillä. Uusi rakennus mahdollistaa huomattavasti laajempien esineryhmien esitteillepanon.

Suomen lasimuseo ei ole pelkästään turistikohteeksi vaan myös alansa tutkimuslaitos, jossa kohteena on lasin historia ja nykyisyys.

Museo esittelee lasin koko nelituhattavuotista historiaa, mutta pääpaino on kuitenkin suomalaisessa lasissa.

Suomen lasimuseo sijaitsee Riihimäellä Tehtaankatu 23:ssa, rautatieasemalta noin kaksi kilometriä länteen. Viitoitus päätieltä on järjestetty. Museon puhelin on (914) 343 78. PK.



Suomen lasimuseon rakennus on entinen Riihimäen Lasi Oy:n tehdasrakennus. Museosta muodostuu myös alansa tutkimuslaitos. Kuva: Erkki Vaalle.