

MARKKU PARTANEN, insinööri

LONTOON TEKNISIÄ MUSEOITA – aiheena sota

Lontoossa on paljon hienoja museoita, jotka yleensä ovat erikoistuneet elämän eri alueille, kuten tieteeseen, taiteeseen tai tekniikkaan.

Hendonissa, brittiläisen ilmailun kehdoissa, on The Royal Air Force Museum ja Battle of Britain

Museum, jotka ovat keskittyneet pelkästään ilmailuun. Thamesin eteläpuolella on Imperial War Museum, missä monipuolinen sotamateriaalikoelma sisältää myös edustavan lentokonevalikoiman.

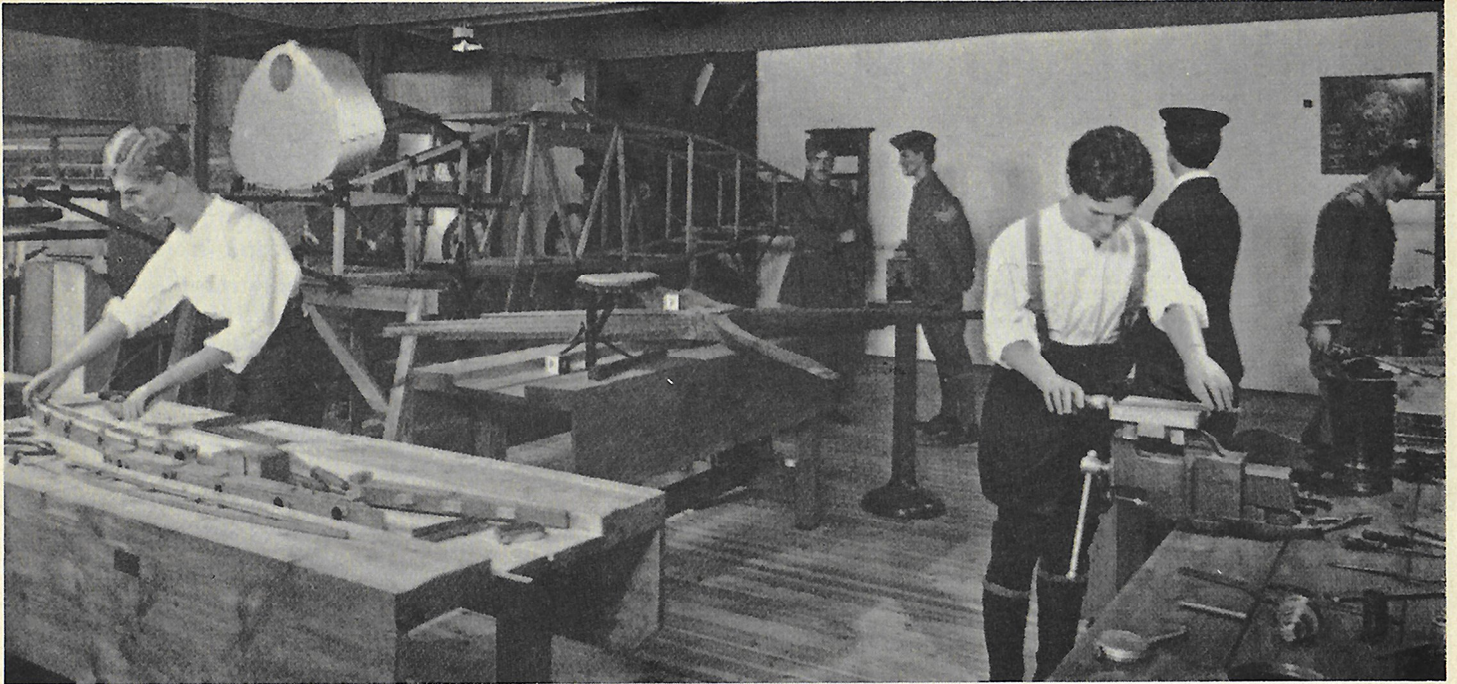
THE ROYAL AIR FORCE MUSEUM HENDON

100 years of aviation history



Osa RAF-museon vanhimmista lentokoneista.





RAF-museossa on luonnollisessa koossa oleva jäljitelmä I maailmansodan aikaisesta Royal Air Forcen lentokonetyöpajasta.

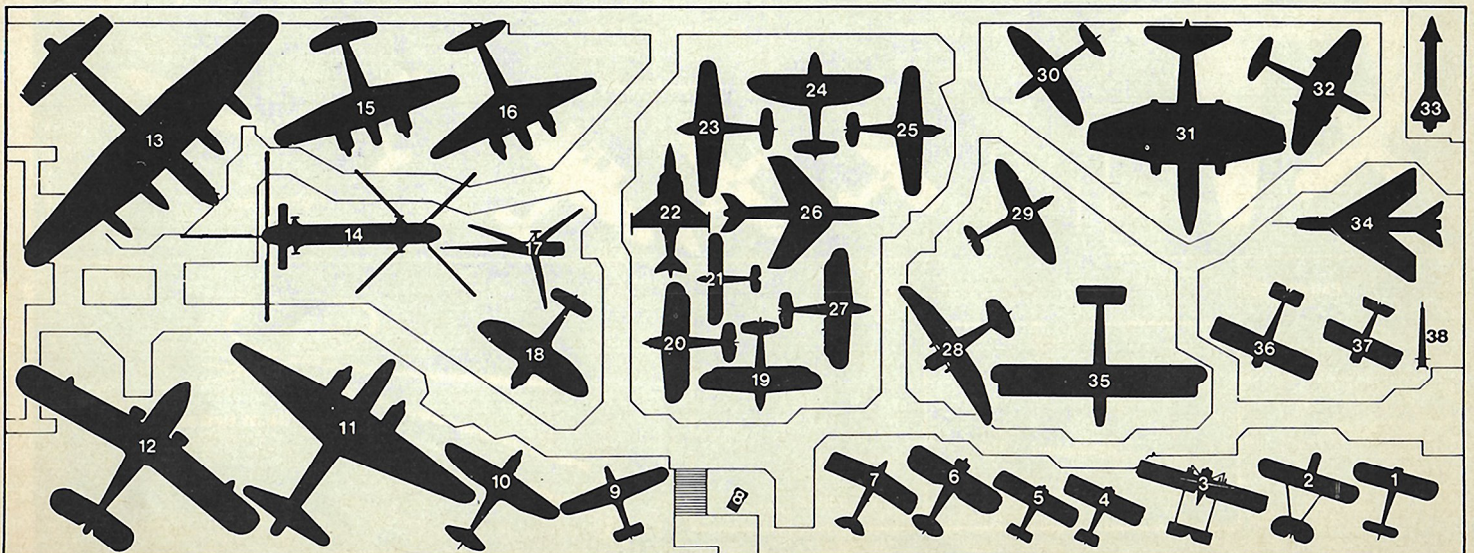
RAF-museo sijaitsee noin 15 kilometriä Lontoon keskustasta luoteeseen. Sinne pääsee helposti linja-autolla tai maanlaisella ajamalla Colindale-asemalle, mistä on viitoituksen mukaan noin kilometrin matka. Museorakennus on arkkitehtonisesti hieno ja sisällä on erinomainen järjestys.

Lentolaitteet on ryhmitelty luontevasti käytävien varsille, mistä niitä saa katsoa vaan ei koskea. Valokuvia saa ottaa ilman salamaa, joten jos aiot kuvata, lataa kamerasi herkällä filmillä.

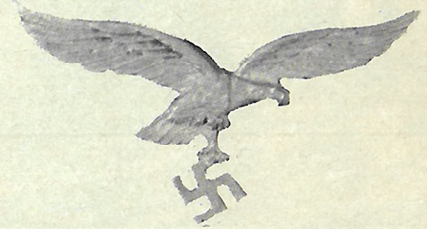
Oheisesta hallikartasta näkyy koneitten sijoitus museossa. Mukana on RAF:n käytössä olleista "alkuajan koneista" lähes viimeisiin malleihin; muistakaamme, että lentämisen historia on hyvin lyhyt. Isoja museokoneita edustavat hallin päässä oleva Avro Lancaster pommeineen ja sen vieressä Supermarine Stranraer -lentovene vuodelta 1935, mistä on täytynyt irroittaa pyörät, jotta se ylipäättään mahtuu katon alle. Hallin keskivaiheilla on sodan jälkeen kehitetty Supermarine Spitfire Mk. 24, jonka nokalla on 5-lapainen potkuri.

Hallin pituussuunnassa, kahdessa kerroksessa, sijaitsee gallerioita, joissa on taideteoksia, valokuvia, vaatteita, varusteita, lentokoneen osia ja kaikenlaista muuta näyttöä brittien ilmailusta. Huomattavista RAF-vaikuttajahenkilöistä on koottu valokuvanäyttely. Tilanteita esitetään myös pienoismallein ja vahakabinetin tavoin.

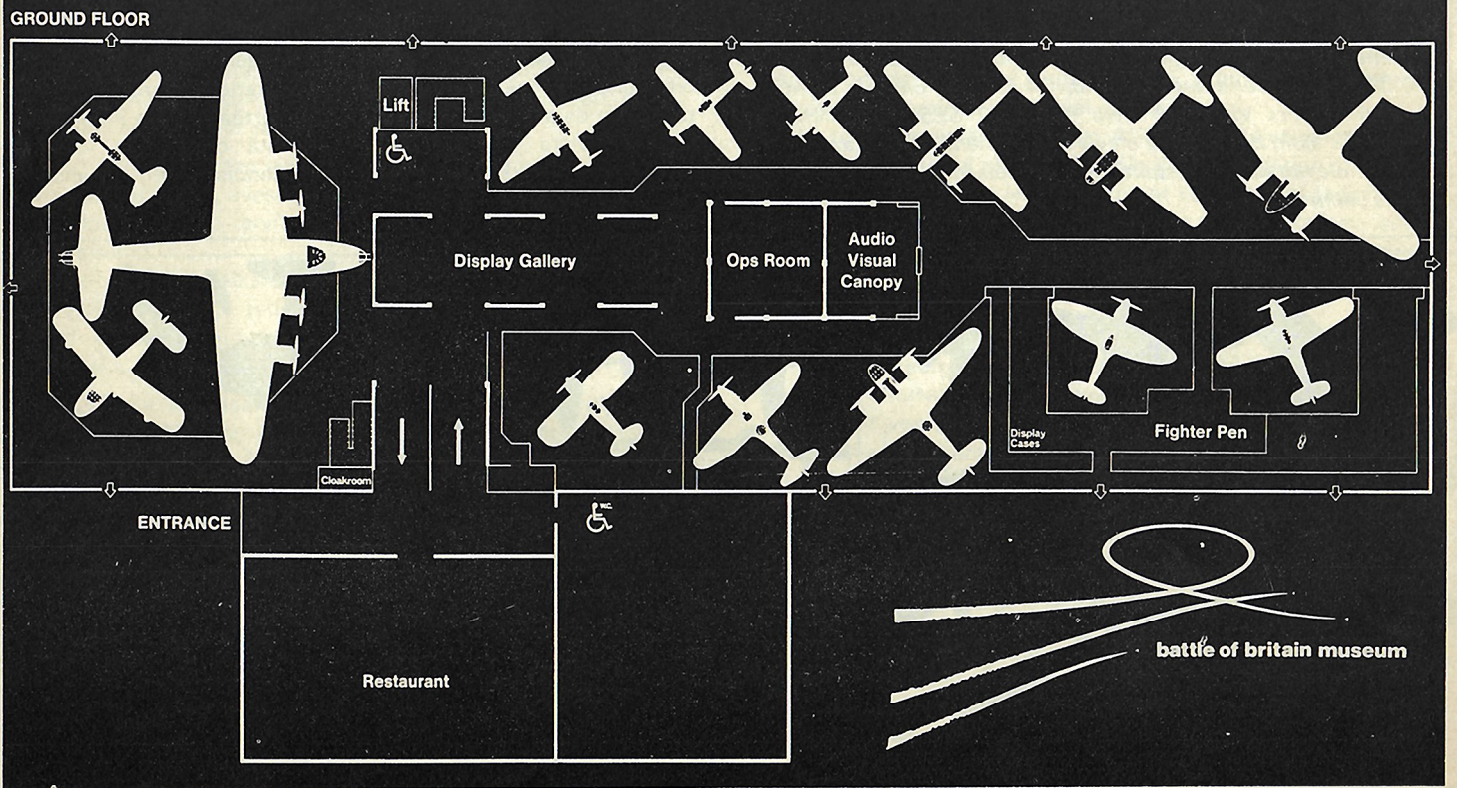
The Royal Air Force Museum: 1 Blériot XI, 2 Vickers Gunbus, 3 Caudron III, 4 Sopwith Triplane, 5 Sopwith Camel, 6 Hanriot, 7 De Havilland Tiger Moth, 8 Gloster Gladiator (vain nokka), 9 Miles Magister, 10 Spitfire Mk.1, 11 Vickers Wellington, 12 Supermarine Stranraer, 13 Avro Lancaster, 14 Westland Belvedere, 15 Bristol Beaufighter, 16 De Havilland Mosquito, 17 Sikorsky Hoverfly, 18 Spitfire Mk.24, 19 Hawker Hind, 20 Hawker Hart Trainer, 21 Hawker Cygnet, 22 Hawker P1127, 23 Hawker Typhoon, 24 Hawker Tempest, 25 Hawker Sea Fury, 26 Hawker Hunter, 27 Hawker Hart, 28 Fokker DVII, 29 Vampire, 30 Primary Glider, 31 English Electric Canberra, 32 Gloster Meteor, 33 Blue Steel standoff bomb, 34 English Electric Lightning, 35 Vickers Vimy, 36 Avro 504k, 37 SE5a, 38 Blériot XXVII. Aika ajoin näyttelyssä olevia lentokoneita vaihdetaan varastoissa oleviin kunnostettuihin lentokoneisiin. Näyttely muuttuu siis jatkuvasti.

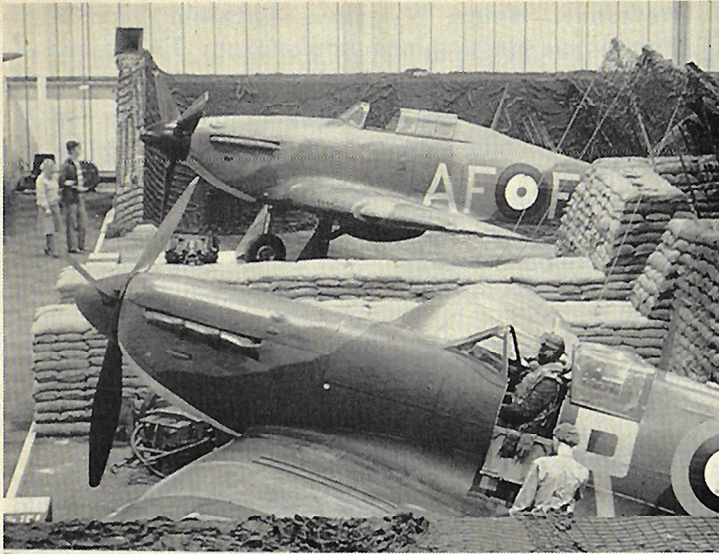


Battle of Britain



Battle of Britain Museum: 1 Vickers Supermarine Spitfire Mk.1, 2 Hawker Hurricane Mk.1, 3 Heinkel He 111-H23, 4 Junkers Ju 88R-1, 5 Messerschmitt Bf 110G-4d/R3, 6 Fiat CR42 Falco, 7 Messerschmitt Bf 109E-3/B, 8 Junkers Ju 87 G-2, 9 Westland Lysander Mk.III, 10 Short Sunderland Mk.V, 11 Supermarine Seagull Mk.V, 12 Gloster Gladiator Mk.1, 13 Bristol Blenheim Mk.IV, 14 Boulton Paul Defiant Mk.1.





Battle of Britain -museossa ovat Supermarine Spitfire ja Hawker Hurricane jäljitellyissä konekorsuissaan.



Saksalaiskoneita Battle of Britain -museossa.

Battle of Britain -museo on melko uusi ja se sijaitsee aivan RAF-museon vieressä. Nimensä mukaan se keskittyy vuoden 1940 sotailmailutapahtumiin saksalaisten lentokoneiden rynnistäessä Englantiin ja brittien puolustautuessa vastahyökkäyksineen. Koneet ja niiden sijoittelu näkyy hallikartasta. Hallin keskellä, ylätasanteella, on paljon asiaan liittyvää teksti- ja kuvamateriaalia ja sieltä voi katsella museon koneita lintuperspektiivistä. Alhaalla koneisiin pääsee tutustumaan läheltä. Englantilaiskoneitten lisäksi hallissa on myös saksalaislentokoneita, muun mu-

assa Heinkel He 111, kaksi Junkersia, Messerschmitt 109 ja 110 sekä italialainen Fiat Falco.

Hurricane ja Spitfire tuntumassa on läpikuljettava lentokone-suoja, jossa esitellään lentokoneitten osia ja asevarustetta.

Molemmista museoista saa hyvät esitteet punnan setelillä (= 9 mk), mikä on myös Battle of Britain -museon sisäänpääsymaksu. RAF-museon sisäänpääsy on vapaa. Molemmissa museoissa on myös myytävänä ilmailuaiheisia kirjoja ja kuvia.

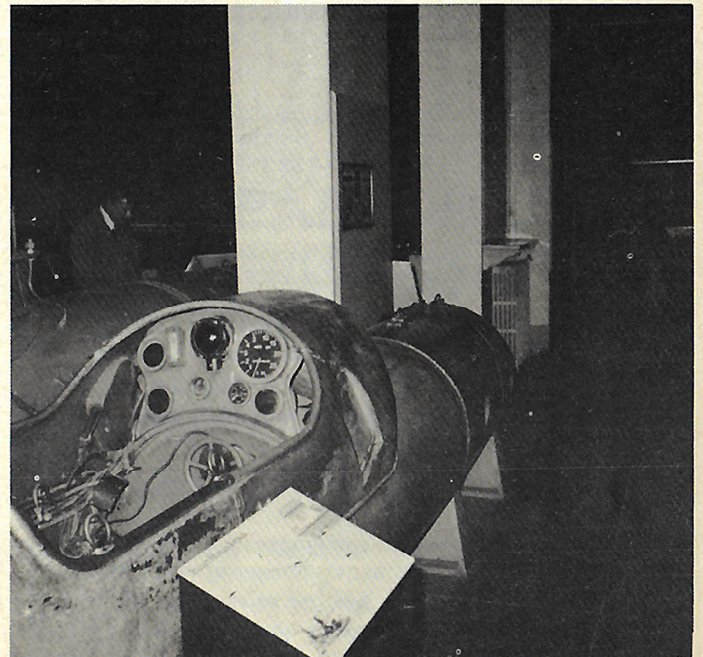
Imperial War Museum

Imperial War -museo sijaitseekin sitten lähempänä keskustaa. Edessä tervehtii kävijää kaksi 100 tonnin painoista, 15 tuuman laivatykkiä vuodelta 1915. Museo on perustettu 1920 ja se siirtyi nykyisiin tiloihinsa 1936. Vuonna 1966 siellä avattiin II Maailmansodan osastot.

Museossa on kolme osastoa: 1) Esineet ja pienoismallit, 2) Taideteokset, noin 9000 kpl, 3) Valokuvat, noin miljoona kpl, elokuvat ja asiakirjat.

Lentokoneista vanhimpia edustavat neljä kpl I maailmansodan hävittäjää. Myös Hendonissa nähtävillä olevat II maailmansodan konetyypit ovat esillä. Erikoisuutena Imperial War Museum'issa ovat maailman ensimmäinen suihkumoottorikone, puurakenteinen Heinkel He 162 sekä rakettikäyttöinen Messerschmitt Me 163. Japanilaisen Mitsubishi Zeron ohjaamo on mielenkiintoinen, samoin saksalaiset V I ja V II, jotka olivat aikakautensa ohjuksia.

Merisodan ja maavoimien osastoilla on runsaasti katseltavaa, mainittakoon saksalainen minisukellusvene Biber ja italialainen ihmistorpedo, jolla 1941 upotettiin Queen Elisabeth ja Valiant -taistelulaivat. Voimme myös nähdä Boforsin 40 mm ja saksalaisen 88 mm tykit, joita käytettiin sota-aikana Suomessakin.



Italialaisen II maailmansodan aikaisen ihmistorpedon ohjaamo Imperial War Museumissa.